

20 LETNICI PODJETJA  
LETNICI SAMOUPRAVLJANJA  
4. OBLETNICI NAŠE SMUČINE

20



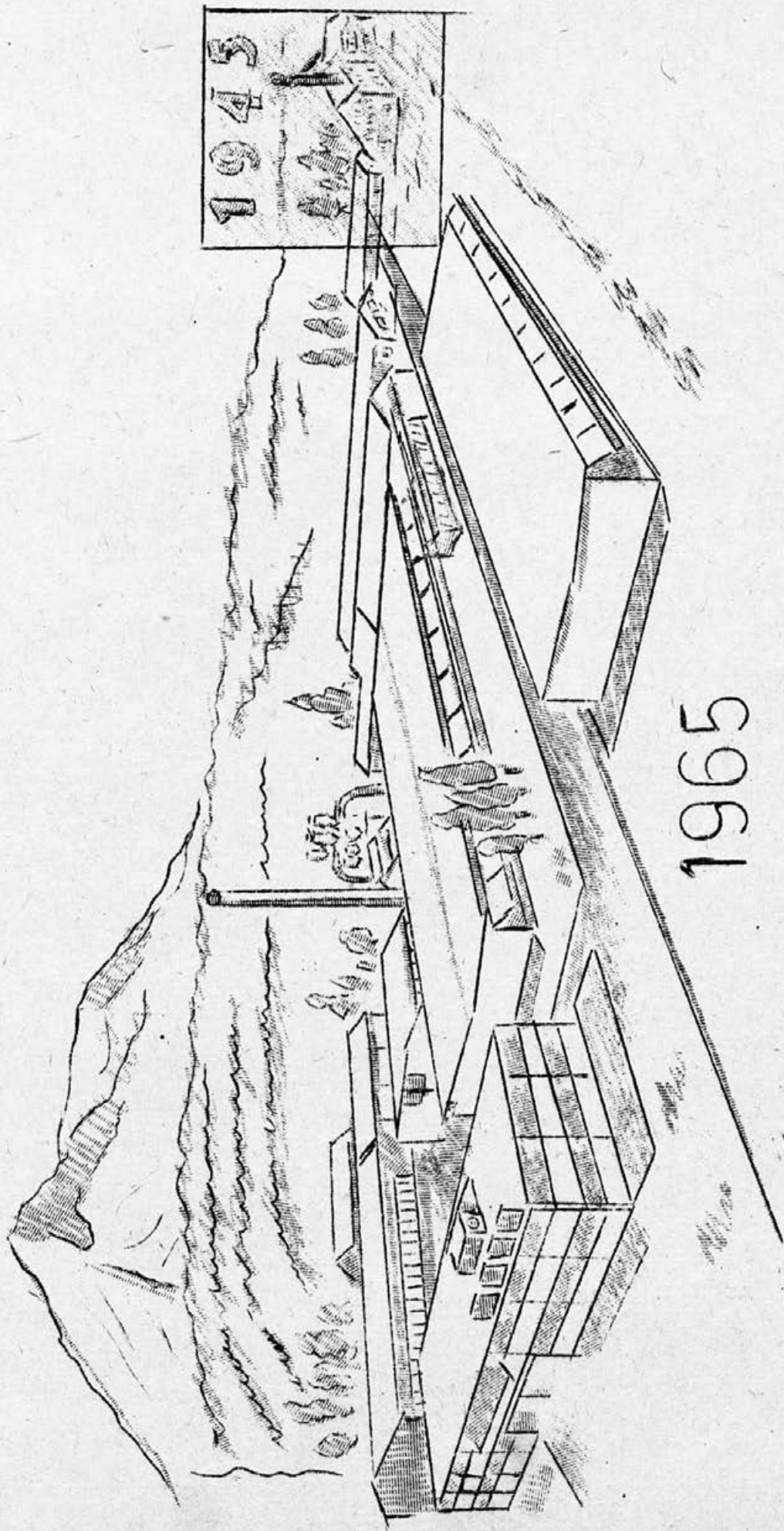
# NAŠA SMUČINA

MESEČNO  
UPRAVNI ODBOR  
UREDNIŠKI ODBOR  
SLAVKO KNAFELJ  
REDAKCIJSKI ODBOR  
600 IZVODOV



24. IX. 1965

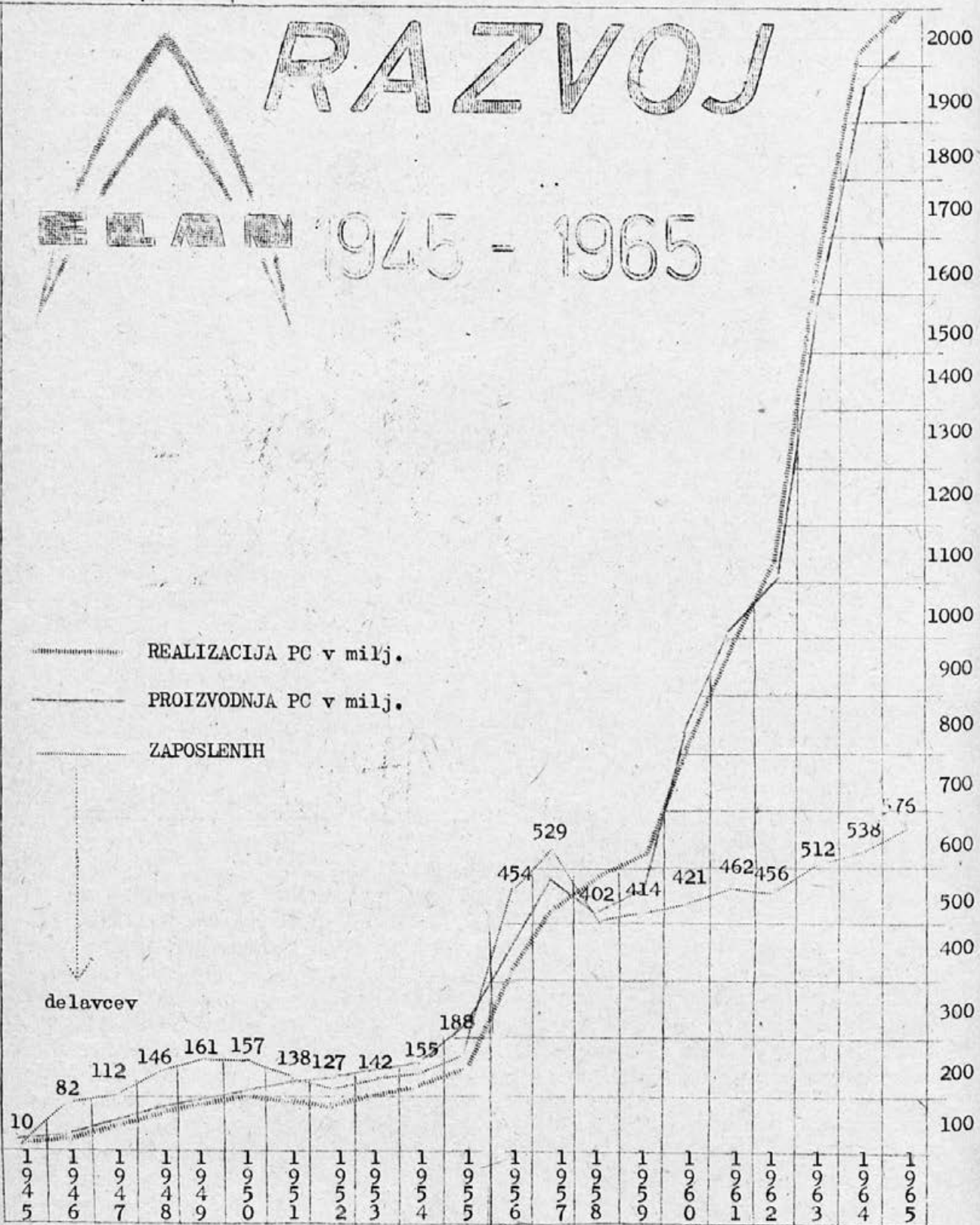




1965

# RAZVOJ

## 1945 - 1965





00 - 00 :

V. 1945 - 1955 KLASIČNI, OBRTNIŠKI

RAZVOJ IN VZPON.

Od skromnih začetkov, kjer je bilo registrirano 44 zadružnikov in 19 športnih društev pa do leta 1949, ko je zadruga postala državno podjetje, se je proizvajalo v glavnem telovadno orodje, v manjši meri sanke in smuči ter lahkotatletsko orodje. V tem času se je angažiralo žago v Begunjah za razrez jesena. V Ljubljani se je odprla športna trgovina - predhodnik današnjega "Slovenijašport". Prva primitivna sušilnica je začela obratovati že leta 1947. Vzoredno so se začele opremljati in razširjati posamezne delavnice, kot so: smučarija, telovadno orodje, kovinska, sedlarska in čevlarska, kasneje pa še čolnarija. Ti obrati po svoji funkcionalnosti, razen čevlarske, obstojajo še danes.

Iz leta v leto se je stari obrat razširjal z različnimi prizidki in lopami. V letu 1950 pa je pogorel v svojem I. nadstropju, vendar to ni zadržalo nadaljnjega razvitka. Isto leto je bil Elan kot državno podjetje prenešen v republiško upravo. 16. 9. 1950 pa je upravljanje tovarne prešlo na delovni kolektiv. Tako danes ne praznujemo le 20-letnico obstoja podjetja, temveč tudi 15-letnico samoupravljanja.

V tem času se pojavi že tendenca za izvoz. S prvim parom tekmovalnih smuči 11. 12. 1950 v Belgijo, se formalno začne izvoz, ki pa je bil še nekaj let samo v povojih in to do masovnega izvoza badminton reket v letih 1953 - 1957.

Načrti za novogradnjo so bili v delu že leta 1952 in zanjo odobreni tudi prvi krediti (20 milijonov).

Vedno večja potreba po novih prostorih je narekovala pospešitev novogradnje. Delavnice so bile prenatrpane, skladišča premajhna, sanitarnih in higienskih naprav skoraj ni bilo, provizoriji in napeljave niso več odgovarjale predpisom, kar je pospeševalo možnost nezgod in požarov.

18. 10. 1953 se je Elan začel seliti na desni breg potoka Zgoše v Begunje. Tega dne so buldožerji zaorali v njive in pripravili trase za nove objekte.

V letu 1954 je bila postavljena prva lesena zgradba na novem terenu in današnji razrez. Prav takrat pa se je pričelo z gradnjo glavnega objekta (skzv. hala A) za smučarijo ter nov transformator. Izvoz je naraščal.

Ko smo v letu 1955 praznovali 10-letnico obstoja že v prvih novih prostorih, je bila novogradnja v največjem razmahu, za izvoz pa je bilo že namenjeno 30 % proizvodnje.

V 10 letih je bilo izdelanih 71.283 parov smuči poleg številnega drugega športnega orodja.

1956 - 1959 ZAČETEK REKONSTRUKCIJE.

CIJE.

To obdobje je bilo sicer kratko, vendar najbolj grenko v vseh 20 letih. Izredno slaba konjunktura badminton reket, ki so bili takrat naš glavni proizvod, je povzročila trenutno zastoj izvoza. Elan je preživel težko krizo, ki je povzročila nemalo notranjih sprememb, med njimi tudi prisilno upravo, iz katere pa se je kaj kmalu izvleklo. Proizvodnja se je delno preorientirala pretežno na smuči, poiskalo se je nove kupce, rekonstrukcija pa se je nadaljevala. Prvi sta bili na vrsti nova mo-

derna sušilnica in kotlovnica, nadalje podaljšek hale A za metalne smuči. Od-dvojenje strojnih delavnic ločeno za smučarijo in telovadno orodje, sušilna lopa za čolnarno, današnje telovadno orodje in druge izboljšave, med njimi ureditev temperirnice.

## 1960 - 1965 DOBA POPOLNE REKONS- TRUKCIJE.

To obdobje je najbolj dinamično in naju-  
spešnejše, bodisi po liniji rekonstruk-  
cije, bodisi po količinah in vrednos-  
ti proizvodnje in izvoza. Dokončalo se  
je skladišče vnetljivih tekočin, pros-  
tor za obrat družbene prehrane, nove  
sanitarije in zgornji prostori institu-  
ta ter ambulanta. Nadalje prostorno no-  
vo skladišče gotovih izdelkov, ter mo-  
derna, nova velika hala (B) za smučari-  
jo. Nadalje izpopolnjena in modernizi-  
rana kotlovnica ter skladišče za kurja-  
vo - žaganje z vsemi modernimi pripomo-  
čki (exhavstor).

Kar zadeva novi, izpopolnjeni teh-  
nološki procesa same proizvodnje, je  
bilo storjeno v zadnjih dveh letih mno-  
go ukrepov glede na tekoči trak proiz-  
vodnje smuči. Ostali obrati, ki so v  
tem obdobju z manjšimi izboljšavami os-  
tali pri starem, čutijo to s tem, ker  
težko sledijo stalnim naraščajočim po-  
trebam in količinam s slabšimi pogoji.

Danes Elan izvaža 3/4 svoje proizvodnje.  
Svoje proizvoda, predvsem smuči, nada-  
lje dur-al in hokej palice mora ne sa-  
mo kvantitetno, temveč predvsem kvalite-  
tno in vrednostno vsporejati s proizvo-  
di svetovnega trga. To ni lahko. Šport  
je moda. Moda pa se spreminja in ne-  
vno dopolnjuje. Tako je tudi z našo proiz-  
vodnjo. Zato je za te primere na novo  
angažirani inštitut komaj kos vsem tem  
novostim. Ni slučajno, da bomo proizva-  
jali do 200.000 parov smuči letno, to-

rej v enem letu 3-krat toliko kot v  
vseh prvih desetih letih skupno. Slu-  
čajno ne za to, ker smo enakovredno  
prodrli na zunanji trg in vskladili  
naše delo z mednarodno delitvijo dela.

## 1965 IN NAPREJ.

Ustalitev proizvodnje in zaključek re-  
konstrukcije. Kaj nas čaka v naslednjih  
letih? Prioritetno v sedanjih pogojih  
nove gospodarske reforme? Upamo, da  
smo z zaključkov rekonstrukcije - t.j.  
investicij ravno še v pravem času u-  
stvarili vse pogoje za rentabilno go-  
spodarjenje. Angažiranje vseh notran-  
jih rezerv bo podjetju dalo trdno po-  
dlago za uspešno gospodarjenje in  
boljše dohodke.

## DANES JE 20 LET

SKROMNO, PA VENDAR IZ SRCA PRAZNUJEMO  
DANAŠNJI PRAZNIK, 20-LETNICO USTANOVI-  
TVE PODJETJA. TA NAČIN PRAZNOVANJA NAM  
NAREKUJE TRENUTNA SITUACIJA ANGAŽIRA-  
NJA VSEH NOTRANIH REZERV, KI JIH TERJA  
NOVA GOSPODARSKA REFORMA. VENDAR NAM  
TO NE PREPREČUJE PRAZNIČNECA RAZPOLO-  
ŽENJA.

SPOMINJAMO SE TISTIH SKROMNIH ZAČETKOV  
ELANA, VSEH TEŽKOČ IN SE VESELIMO OB  
DOSEŽENIH USPEHIH. KOMAJ MOGOČE JE VER-  
JETI, DA JE V 20 LETIH IZ NIČ ZRASLA  
MODERNA TOVARNA, KI JE LAHKO ZA VZOR!  
VSAK OD NAS JE NA SVOJEM DELOVNEM ME-  
STU K TEMU DOPRINESEL SVOJ DELEŽ. DO  
DANES SMO SI GRADILI SVOJ DRUGI DOM -  
PODJETJE, OD DANES NAPREJ PA PRIČAKU-  
JEMO OD NJEGA DA NAM BO POŠTEMO VRA-  
ČAL VLOŽEN TRUD. TO PA BO LAHKO LE V  
PRIMERU, DA BOMO SMOTRNO IN GOSPODAR-  
SKO ZNALI KORISTITI VSE TE NAŠE PRIDO-  
BITVE.

OB TEJ PRILOŽNOSTI SE S SPOŠTOVANJEM  
SPOMINJAMO USTANOVITELJEV IN VSEH TIS-  
TIH, KI SO V TEH LETIH ANGAŽIRALI SVOJE  
MOČI ZA ELAN TAK, KOT GA ZDAJ IMAMO!

VSEM ČLANOM KOLEKTIVA PA K PRAZNIKU IS-  
KRENE ČESTITKE!

# IZVOZ = 1950-1965

Jamšek Majda

1. Prvi par losenih - tekaških smuči smo izvozili v Belgijo v decembru leta 1950, v letu 1953 pa že okrog 1.000 parov. Izvoz je nato naraščal iz leta v leto z osvajanjem novih tržišč, odvisno od zim in situacij na svetovnem trgu. (Diagram št. 1)
2. Metalne smuči kažejo enakomeren porast in tudi perspektive za te izdelke niso slabe, seveda pod pogojem, da bomo izdelovali res kvalitetne smuči. (Diagram št. 1)
3. Izvoz smučarskih palic je do leta 1960 naraščal nato pa ~~močno~~ začeli izpodrivati Japonci in Italijani s kvalitetnejšimi in cenejšimi palicami. Posebno Italijani nam konkurirajo s kvalitetno poliranimi palicami iz aluminija. V letu 1963 nam je uspelo prodati cca 12.000 parov dvokoničenih smučarskih palic v Avstrijo. S tem se je močno povečal izvoz. (Diagram št. 2)
4. Hokej palice smo do leta 1960 izvažali predvsem v Švedsko in Norveško, kjer so nas izpodrinili Čehi. V letu 1963 in 1964 nam je uspelo prodati večje količine v Švico in Nemčijo, tako da je izvoz hokej palic presegel maksimum iz leta 1959. (Diagram št. 3)
5. Badminton je modni artikel in grafikon izvoza nam pokaže ravno nasprotno sliko, kot je običaj pri izvozu ostalih naših izdelkov. V letu 1957 je bila konjunktura tega artikla na višku, kar opazimo tudi na našem grafikonu. Največji producenti so Japonci in Pakistanci s kvalitetnimi izdelki in izredno nizkimi cenami, katerim ne moremo biti konkurenčni. Tako v letu 1963 in 1964 nismo izvozili niti komada. (Diagram št. 4)
6. Do leta 1963 smo izvažali predvsem kajake in lesene čolne, nato pa smo pričeli s plastičnimi čolni za katere do sedaj še nismo prejeli večjih naročil, imeli smo največ samo vzorčne pošiljke. Vzrok temu je predvsem velika konkurenca v kvaliteti in ceni na svetovnem tržišču. (Diagram št. 5)

(Glej diagramski prikaz na naslednji strani)

## Z A H V A L A

Vsem članom kolektiva, upravi, sindikatu, množičnim organizacijam podjetja - predvsem pa gasilcem in najožjim sodelavcem

za izkazano sočutje, pomoč, vence in spremstvo na zadnji poti našega dragega moža, očeta, brata in sina Janeza MALIJA.

Žalujoči: žena Vika, sinček Janez in Slavko, oče in mati, brata Florijan in Viko, sestri Pavla in Milka in ostalo sorodstvo.

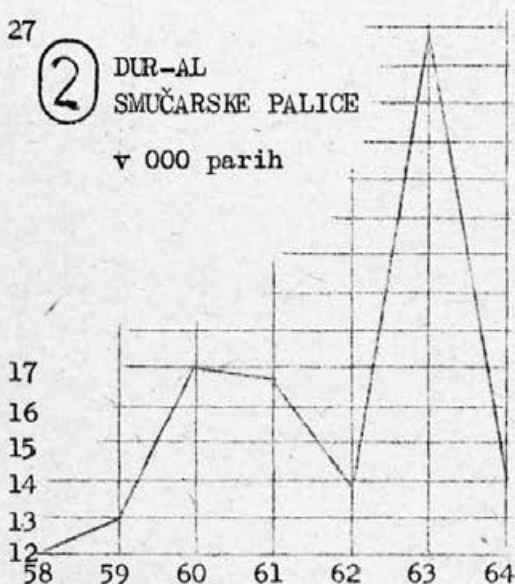


IZVOZ IZDELKOV

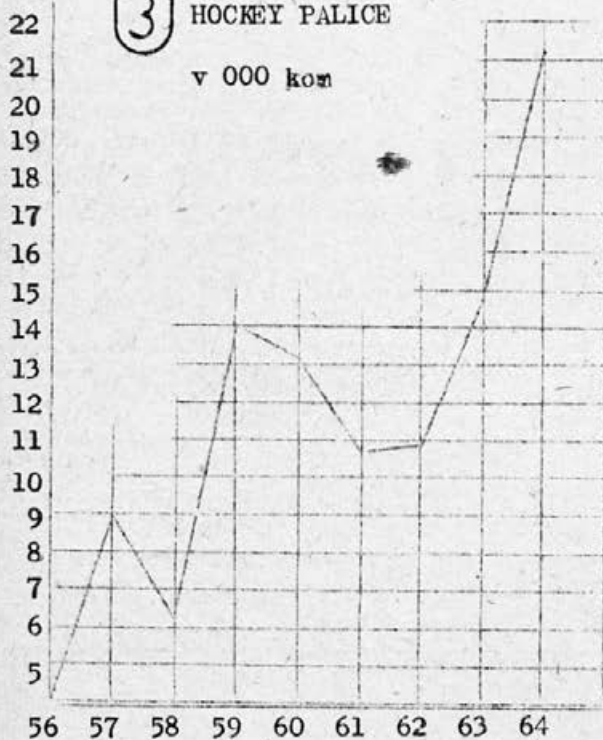
OD USTANOVITVE - DO LETA 1964

27

② DUR-AL  
SMUČARSKE PALICE  
v 000 parih



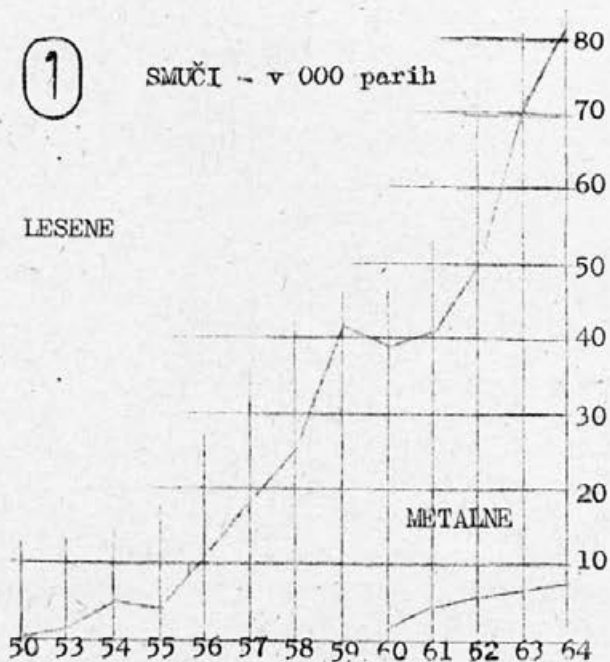
③ HOCKEY PALICE  
v 000 kom



①

SMUČI - v 000 parih

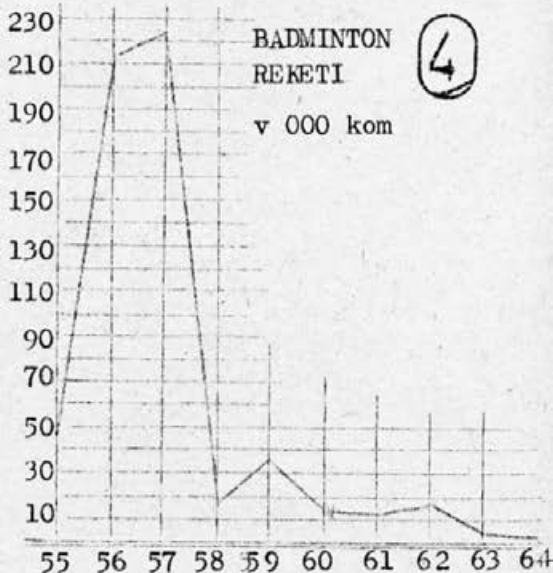
LESENE



METALNE

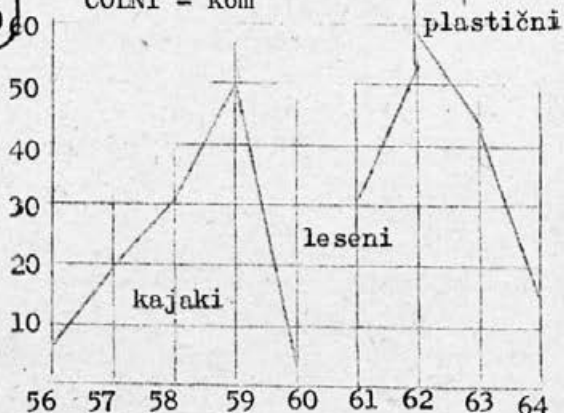
BADMINTON  
REKETI  
v 000 kom

④



⑤

ČOLNI - kom



kajaki

leseni

plastični



# 576 nas je.....

Vidic Vlasta

Zaposlenost delovne sile v razdobju od ustanovitve podjetja do danes se je postopoma povečala, največji porast pa je zaslediti v letu 1956 in 1957, sledi pa v letu 1958 znaten padec, zaradi tržne situacije. Od leta 1959 pa ponovni porast in šele v letu 1960 dosega število zaposlenih leto 1957. Po letu 1960 se število zaposlenih zvišuje vzporedno z dvigom proizvodnje.

Število zaposlenih po letih:

leto	skupaj
1945	44
1946	82
1947	112
1948	146
1949	161
1950	157
1951	138
1952	127
1953	142
1954	155
1955	188
1956	<del>453</del>
1957	<b>528</b>
1958	<del>402</del>
1959	414
1960	421
1961	462
1962	456
1963	512
1964	538

PO 20 LETIH



Tako je z dnem 20-letnice ustanovitve podjetja registrirano od 10 ustanoviteljev 576 delavcev od tega: v podjetju 553, inšt. 15, obr.dr.prehr. 8.

Še bolj zanimiv pa je pregled zaposlenih po izobrazbenih stopnjah in po osnovnih skupinah (izdelani v februarju 1965:)

1. Izobrazbene stopnje po dejanskih zahtevah in po pravilniku:

SKUPAJ	PRIUČENI	POK. IN NIŽ. STOK. ŠOLE	SRED. STOK. ŠOLE	VIŠJE IN VIS. ŠOLE	
73	5	27	21	21	Uprava
51	-	11	25	15	Tehnič. službe
58	30	28	2	2	Pomož. službe
368	248	120	-	-	Proizvodnja
550	303	186	48	38	SKUPAJ
100	50,55	33,82	8,73	6,90	v %

2. Izobrazbene stopnje po dejanski zasedbi:

SKUPAJ	PRIUČENI	POK.IN NIŽ. STROK. ŠOLE	SRED. STROK. ŠOLE	VIŠJE IN VIS. ŠOLE	
73	18	31	18	10	Uprava
51	4	28	25	4	Tehnične službe
58	29	29	1	-	Pomožne službe
368	248	120	-	-	Proizvodnja
550	299	208	44	14	Skupaj
110	54,18	37,09	7,09	1,64	v %

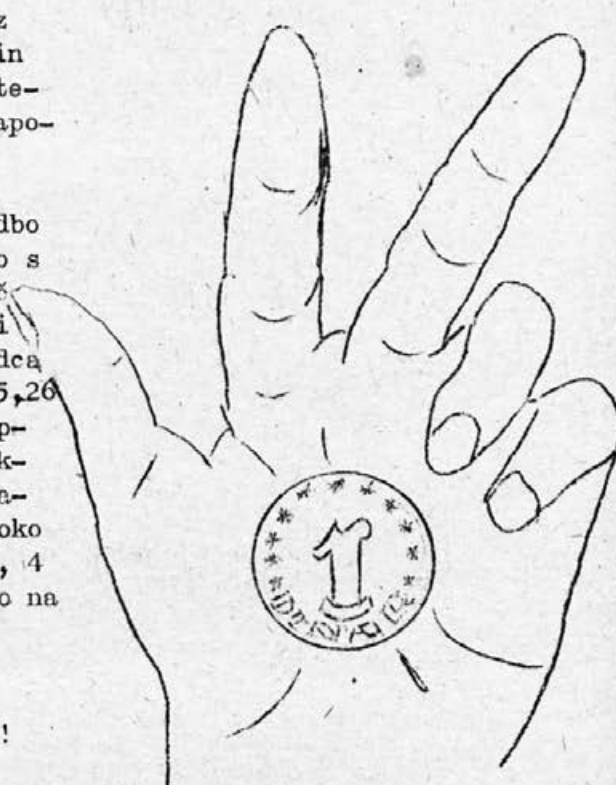
Iz tabelaričnih prikazov je razviden prikaz razmerja števila zaposlenih med skupinami in primerjava med pravilnikom, dejanskimi zahtevami delovnih mest in dejanski izobrazbi zaposlenih po štirih stopnjah usposobitve.

Iz tega prikaza je razvidno, da imamo zasedbo priučene delovne sile 3,63 % več; prav tako s poklično in nižjo strokovno šolo 3,27 % več kot se dejansko zahteva, dočim je zaslediti pri srednje strokovni zahtevi za 1,64 % padca in pri višji in visoki strokovnosti pa že 5,26 % prenizke usposobljenosti. Zadnji dve stopnji pa bi bili ugodnejši, če bi bil v strukturi zajet kader, zaposlen v Inštitutu "Elana", ki ima 15 zaposlenih, od tega 5 z visoko strokovno šolo, 5 s srednjo strokovno šolo, 4 s poklično in nižjo strokovno šolo, ter eno na priučenem delovnem mestu.

Podjetje je v teh letih redno štipendiralo!

Visoka izobrazba

	število štipend.	od teh ost.v podj.	še štud.	odšli iz podjetja
Ekonomsko fakulteta	3	1	1	1
Lesno industrijska fakulteta	4	1	3	-
Arhitektura	3	1	-	2
Pravna fakulteta	1	-	-	1
Skupaj	11	3	4	4



št. štud. odšli iz  
 št. štud. odšli iz  
 št. štud. odšli iz  
 št. štud. odšli iz

Višja izobrazba

	št. štud.	od teh št. štud.	odšli iz podjetja
Višja lesno industrijska šola	1	1	
<u>Srednja izobrazba</u>			
TŠŠ lesno industrijska šola	6	2	2
Šola za medicino	1	-	1
TŠŠ	1	1	-
Ekonomska srednja šola	4	4	-
Telovadška šola	1	1	-
Skupaj	13	8	3

Študijski izredno plačani dopust

Srednja izobrazba

TŠŠ - lesnoindustrijska šola	2	1	1 JIA
TŠŠ - metalurška	1	1	
Delovodska šola	3	3	
Skupaj	6	5	1

Tečaji za VK delavce

Šole in tečaji za voznike mot. vozil	2	1	1
Gasilski tečaji	3	3	
Kurjaški tečaji	1	1	
Skupaj	6	5	1

Izobraževanje med rednim delovnim časom

Višja izobrazba

Višja komercialna šola	2	1	1
Višja kadrovska šola	1	1	
Višja teniška srednja šola	1	1	
Skupaj	4	3	1

Srednja izobrazba

TŠŠ - lesnoindustrijska šola	10	8	2 redno št. na visoki šoli
Ekonomska srednja šola	3	3	
Srednja komercialna šola	1	1	
Skupaj	14	12	2



	število študentov	od teh študentov, ki še študirajo	odšli iz podjetja
<u>Nižja strokovna izobrazba</u>			
Administrativna šola	1	1	
Šola za vodilne kadre	1		1
Skupaj	2	1	1
<u>Tečajji</u>			
Tečaj za kvalif. in trg. stroke	4	1	
Stenografski tečaj	1	1	
Tečaj za administrativno poslovanje	4	3	1
Tečaj nemškega jezika	8	8	
Skupaj	14	13	1

Če rekapituliramo je podjetje štipendiralo ali nudilo pomoč pri izobraževanju z izrednim dopustom itd.

	Visoke šole	Višje šole	Sred. ali TSS	Pok. šole	Tečajji
Rednje študentske štipendije	11	1	13		
Izredni dopusti			6	6	
Šolanje med delovnim časom		4	14	2	14
Skupaj	11	5	33	8	14

Med tem je bilo tudi več zaposlenih na praksi v inozemstvu.

Špecializacija za lepljenje les-metal	1 prakt. - Švedska
Praksa za izdelavo smuči	11 prakt. - Zapadna Nemčija
Praksa za izdelavo smuči	7 prakt. - Švica
Praksa brušenja orodja	1 prakt. - Zapadna Nemčija
Izpopolnjevanje nemškega jezika	1 prakt. - Zapadna Nemčija

Z rekrutacijo nove delovne sile nimamo problemov. Z upoštevanjem, da imamo polovico zaposlenih žensk, ženske delovne sile pa je v bližnji okolici dovolj, poleg tega pa je ta delovna sila najbolj primerna za novo specializirano proizvodnjo smuči.

# Varstvo pri delu



Bojan Zajc

Že z ustanovitvijo podjetja pred 20 leti, ko je iz zadruga nastalo podjetje, vsled hitrega razvoja lahko opazimo prve začetke skrbi za varnost pri delu. Odgovorni vodje (mojstri) so po uvidevnosti skrbeli za zaščito strojev in naprav, delavci so pa po izkušnjah skrbeli za svojo varnost.

Z izidom splošnega pravilnika o varstvu pri delu v letu 1947 so bili začetni prvi koraki za hitrejši razvoj službe varstva pri delu, vendar moramo pri tem upoštevati, da je bil to le splošni pravilnik, ki pa ni konkretnije določeval zaščito v lesni industriji, predvsem na lesnoobdelovalnih strojih, ki so zahtevali največ poškodb. Velik problem je predstavljal zastareli in iztrošeni strojni park.

V tem času se izdelajo omarice za prvo pomoč, za katere se zadolžijo neposredni vodje. Delavci dobijo prve obleke, vendar samo tista delovna mesta, ki jih je določila Okrajna inšpekcija dela, tako da je bila velika večina delavcev še brez delovnih oblek, enako so bila zelo pomanjkliva osebna zaščitna sredstva. Ker so bili v teh letih začetki razvoja podjetja, je bilo razumljivo, da so bili delovni pogoji temu primerni, večinoma ni bilo ventilacije ali drugih klimatskih naprav.

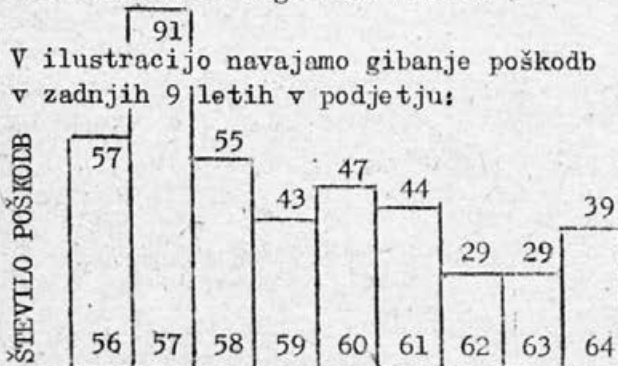
Vse to stanje je bilo razumljivo, saj se je podjetje borilo z osnovnimi proizvodnimi problemi, nefunkcionalnimi delovnimi prostori, tako, da je objekt postajal vedno bolj tesen. Vedno bolj nastopa problem zavarovanja prostorov pred požarom. Usodni datum je bil 13. marec 1950 ko je v prostorih podjetja izbruhnil velik požar, zahteval je veliko materialno škodo, tako da se je sploh postavljalo vprašanje rentabilnosti obnovitve podjetja. Da bi se izognili podobnim nesrečam je bila v podjetju ustanovljena gasilska četa, kar je predstavljal začetek organizirane dejavnosti. Gasilska četa, ki se je kasneje preimenovala v Gasilsko industrijsko društvo, je v začetku s skromnimi sredstvi in opremo iz leta v leto krepila svojo dejavnost iz področja varnostne službe.

V letu 1950, ko je upravljanje podjetja prešlo v roke kolektiva, se je postopoma z ureditvijo delovnih pogojev zboljševala tudi delovna varnost. Za 10 letno obdobje od leta 1950 do 1960 je bilo predvsem značilno, da se je vedno bolj stremelo k organizirani varnostni, zdravstveni in požarnovarnostni službi, kajti razvoj podjetja je šel naglo pot navzgor in vzporedno s tem razvojem so nastale tudi vedno večje potrebe po boljši organizaciji tehnično zdravstvene službe v podjetju.

Po letu 1958 ko je podjetje prebrodilo gospodarsko krizo, se že v letu 1960 organizira varstvena služba v podjetju. V začetku je bilo zelo veliko problemov, saj je bilo veliko število neza-

ščitenih strojev in naprav. Delovni pogoji še daleč niso ustrezali vedno zahtevnejšim varnostnim predpisom, število nesreč pa je bilo sorazmerno zelo visoko. Velik problem so bile tudi neurejene higienske in zdravstvene prilike, saj nekaj provizoričnih garderobnih prostorov brez potrebnih omaric in dveh tušev niso mogli reševati problem higienskega stanja v podjetju. Varnostna služba, predvsem požarno varnostna je bila že sorazmerno dobro organizirana, vendar so iz dneva v dan nastajale večje potrebe po strokovnem kadru in po boljši tehnični opremljenosti in organizaciji te službe.

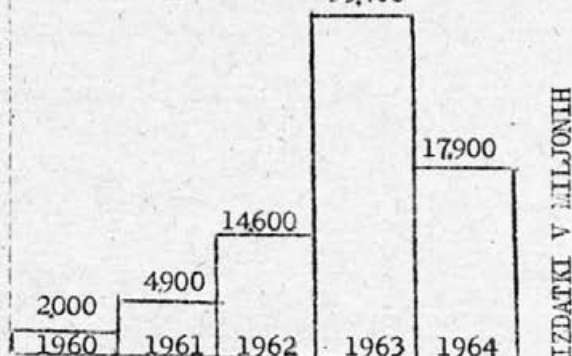
Tako je bile v letu 1960 pred varnostno službo zelo težka naloga, kako rešiti vso problematiko, izboljšati delovne pogoje zaposlenih, znižati število nesreč in poklicnih obolenj in zagotoviti zaposlenim v podjetju potrebno tehnično, zdravstveno in higiensko varnost.



Iz gornjih podatkov je razvidno, da je prelomnica nastala po letu 1961, ko se je v podjetju maksimalno začelo vlagati v razširitev podjetja, izboljšanje delovnih pogojev in začetek obsežne rekonstrukcije smučarskega obrata. Enako je povdariti, da brez razširitve podjetja ne bi mogli govoriti o uspehih, ki smo jih dosegli na področju varstva pri delu.

Čeprav ni bilo od leta 1960 do 1964 težjih poškodb, ne moremo preko tragičnega dogodka ko se je 18. aprila 1961 pri transportu alu pločevine smrtno ponesrečil pokojni Potočnik Anton, takrat mojster v oddelku slu smuči. Ta nesreča ni bila samo tragični dogodek za pokojnikovo neprekrbljeno družino, ampak za celotni kolektiv.

Iz leta v leto smo izdajali že večja sredstva za zdravstveno in tehnično varnost pri delu kar je razvidno iz sledečih podatkov: 35.400



V LETIH 1961 - 1962

so se sredstva izdajala predvsem za zaščito strojev in naprav ter urejevanja delovnih mest. V letu 1961 so se določila najprimernejša zaščitna sredstva, predvsem zaščitne obleke, odgovarjajoče našim delovnim pogojem, tako da smo že v letu 1961 dobili zaščitne obleke, enako so se nabavila sodobnejša zaščitna sredstva za zaščito ostalih delov telesa, nekaj tudi iz uvoza. V tem obdobju so se začela razna predavanja za zaposlene iz področja varstva pri delu in požarne varnosti. Delavski svet je imenoval komisijo za varstvo pri delu, ki aktivno sodeluje pri reševanju problematike iz področja varstva.



## V LETU 1962

je delavski svet podjetja sprejel pravilnik o higiensko-tehničnem varstvu v podjetju in požarnovarnostni pravilnik, ki sta bila osnova za nadaljno delo varnostne službe v podjetju. V tem letu so se nabavile prve garderobne omariče. Leto 1962 pomeni začetek gradnje centralnih sanitarij, ki danes predstavljajo objekt, ki v svoji izvedbi in opremljenosti predstavlja pravi mejnik na področju skrbi za higiensko varstvo zaposlenih. V tem letu smo poslali tudi prve člane kolektiva na brezplačno letovanje na morje in v planine z namenom, da se jim zboljša zdravstveno stanje.

## V LETU 1963

smo dogradili centralne sanitarije in začeli z obširnejšo rekonstrukcijo podjetja, kljub temu pripominjamo, da se delovni pogoji v pomožnih obratih in v kovinskem obratu niso bistveno izboljšali in so ti postali in vedno bolj postajajo problem podjetja.

## V ZAČETKU LETA 1964

smo ustanovili v podjetju obratno ambulanto. Delovni pogoji in ostali činitelji so narekovali da mora biti v podjetju dobro organizirana zdravstvena služba. Predvsem je bil pereč problem visokih izdatkov za socialno zavarovanje, saj je bil odstotek bolovanja tudi preko 7 % na število opravljenih delovnih ur. Enako je bilo področje zdravstvene preventive, predvsem zdravstvene preventive v neposredni proizvodnji, popolnoma še neobdelano. V začetku dela obratne ambulante je bilo vrsto problemov, predvsem z zdravstvenimi organi občine, vendar kljub pomanjkanju stalnega zdravnika uspehi niso izostali, saj se je bolniški stalež znižal na 5 % na število

lo opravljenih delovnih ur, kljub temu, da so zaradi zmanjšanja vplivali zboljšani delovni pogoji in boljša organizacija dela v podjetju.

V letu 1964 smo nabavili tudi prve kolesarnice in nadstrešnice, ter z podporo raznih organov, zavodov in inšpekcij še bolj pripomogli k izboljšanju delovnih pogojev.

## V LETU 1965

ko zaključujemo rekonstrukcijo smučarskega obrata lahko govorimo, da so delovni pogoji in zaščita dosegli tak nivo, ki je primeren za to področje industrijske dejavnosti. Sodobno urejena lakirnica, novi stroji in naprave, zboljšanje sistema klimatskih naprav ter vse ostalo, pomeni zelo veliko za vse zaposlene v teh obratih, s tem pa še bolj povdarja nujnost ureditve delovnih pogojev v kovinskem obratu in v nekaterih pomožnih obratih podjetja.

## PROIZVODNJA:

Mesečni plan	159,5 milj.	
Avgusta doseženo	181,7 milj.	- 114 %
Kumul. pl. 8 mes.	1276 milj.	
Dos. v 8 mes.	1380 milj.	- 108 %
Letni plan	1914 milj.	
Izd. v 8 mes.	1380 milj.	- 72 %



# 15 • LET • samouprave

Koselj Anton

Tovarna športnega orodja "Elan" se je razvila iz mizarske delavnice v Cerknem na Primorskem, kjer so v letu 1944 pričeli izdelovati smuči za oskrbovanje smučarskega bataljona IX. korpusa. To partizansko delavnico so po osvoboditvi prenesli na Zgoša pri Begunjah, kjer je bila dne 24. IX. 1945 ustanovljena zadruga z omejenim jamstvom (z.o.j.) "Elan" Zgoša pri Begunjah na Gorenjskem. Razvoj zadruge je bil zelo dinamičen, tako da je bilo koncem leta 1945 zaposlenih že 44 delavcev. Zadrugo je vodil predsednik skupno z ostalimi združniki. Po ustnem izročilu je bila ustanovljena 22. januarja 1946 sindikalna podružnica, ki je bila obenem prva podružnica lesne industrije Slovenije. Ker se je zadruga močno razvila po obsegu in količini proizvodnje, je bilo nujno, da dobi drugo organizacijsko - upravno obliko. Zadruga je postala državno podjetje. Ta sklep so združniki sprejeli 23. IX. 1947. Kot državno podjetje pa je bilo podjetje "Elan" takoj vključeno v gospodarski načrt države. Istočasno ko je postala zadruga državno podjetje, je bil postavljen prvi direktor podjetja tov. Počtočnik Lovro. Do leta 1950 je bilo čisto administrativno upravljanje podjetja, ki pa se je postopoma decentraliziralo. Prvi tak korak je bil storjen 20. junija 1950, ko je upravo nad podjetjem prevzela republika.

Pred 15 leti, leta 1950 je izšel zakon o neposrednem upravljanju delavcev v podjetjih. Ustanovitev delavskih svetov

junija leta 1950 je pravzaprav samo posledica vse dotedanje jugoslovanske revolucionarne prakse in samostojne splošne marksistične teorije in njenih načel. Revolucionarno dejanje, kot ustanovitev delavskih svetov z vsemi njihovimi pravicami, je dala orientacijo o neposrednem upravljanju delovnih ljudi. Glede na vsesplošni razvoj je bila oblika administrativnega upravljanja - upravljanja od vrha navzdol - nepotrebna, potreba po centralizirani vlogi države je odpadla. Tovarne so prešle v neposredno upravljanje delavcev. S tem se je pričelo uresničevati Marxovo geslo "Tovarne delavcem!" Z neposrednim upravljanjem delavcev so se spremenili proizvodni odnosi. Nagrajevanje delavcev ni bilo več administrativno določeno z "ravnilovko", po položaju, ki ga je posameznik zavzemal, ampak se je pričelo uresničevati načelo še iz NOB "Vsakemu po njegovem delu."

DNE 16. IX. 1950  
JE UPRAVLJANJE TOVARNE  
PREŠLO NA DELOVNI  
KOLEKTIV

Tovarna "Elan" praznuje letos 15-letnico samoupravljanja. Pred 15 leti, 16. septembra 1950, so delavci prevzeli



upravljanje tovarne, v svoje roke. Voljen je bil prvi delavski svet, ki je štel 11 članov in prvi upravni odbor s 5 člani. Administrativno planiranje v tovarni je prešlo v družbeno planiranje in samoupravni organi podjetja so prevzeli skrb in odgovornost za nadaljne gospodarjenje z družbenimi sredstvi. Za razširitev tovarne, povečanje proizvodnje in delitev osebnih dohodkov, so odločali delavci sami in sicer v mejah družbenih predpisov. Delavskemu svetu je bilo dano zaupanje, da gospodari z družbenimi sredstvi kot dober gospodar.

V prvi delavski svet so bili izvoljeni naslednji člani kolektiva: predsednik Finžgar Miha, člani: Pristavec Alojz, Vrečko Maks, Triplat Vinko, Borštinar Ferdo, Finžgar Ivan, Potočnik Vencelj, Jeras Stane, Vrhovnik Franc, Potočnik Anton, Šolar Franc, Benedik Jože.

V prvi upravni odbor pa so bili izvoljeni naslednji člani kolektiva: Stroj Niko, Potočnik Anton, Jeras Stane in Vrhovnik Franc.

Naloga prvega delavskega sveta je bila izboljšati delovne pogoje, povečati proizvodnjo in rešetavi stanovanjsko krizo, ki je naraščala z nenehnim zaposlovanjem nove delovne sile. Z izvolitvijo prvega delavskega sveta in novim načinom upravljanja se je ves kolektiv vključil v proces samoupravljanja, ker so člani kolektiva na osnovi rezultatov samouprave spoznali, da so edini in neposredni upravljalci, ki sami odločajo o vsem kar ustvarijo. Spoznanje, da lahko razpolagajo samo s tistim, kar ustvarijo s svojim delom, je vzbudilo zaupanje in borbo vseh, da izboljšajo delovne pogoje in s tem povečajo produktivnost, ki jim bo omogočila boljši življenjski standard.

Samoupravljanje v tovarni se je predvsem odražalo pri planiranju proizvodnje in organizaciji proizvodnega procesa. Izboljšana je bila asortiman izdelkov z boljšo kvaliteto, kar je omogočilo pro-

dreti na tuje tržišče. Z vedno večjim zanimanjem trga za "Elan"-ove proizvode, je narasla proizvodnja, ki pa je potegnila za seboj povečanje delovnih prostorov in mehanizacijo. Začela se je investicijska izgradnja najpotrebnejših objektov in naprav. Na pravilen razvoj pa je še vedno vplivalo centralistično upravljanje države iz prejšnjih let. Treba je bilo postopoma odstranjevati posledice prejšnjega načina gospodarjenja. Naloga samoupravnih organov je bila zelo težka, vskladiti je bilo treba nov način upravljanja z ekonomskimi zakonitostmi.

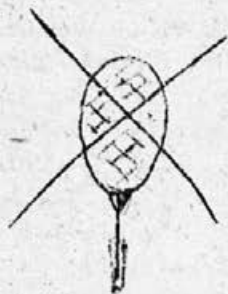
V letu 1952 je bil odobren kredit za novogradnjo, s katerim so se povečali delovni prostori, ki so omogočili sedanji razvoj tovarne. V obdobju mandatne dobe drugega, tretjega in četrtega delavskega sveta se je programsko razvijalo podjetje iz pretežno obrtniške proizvodnje v industrijsko proizvodnjo. Odobreni so bili dodatni investicijski krediti, s katerimi se je programsko pristopilo k izgradnji tovarne. Proizvodnja, količinska in vrednostna, se je nenehno večala, kar je bil vzrok za hiter rast delovne sile. Tako je bilo v letu 1955 povprečno zaposlenih 120 delavcev, koncem leta 1957 pa je število zaposlenih naraslo, kar na 536. Glavni vzrok tako hitrega dviganja delovne sile je bila



izdelava konjunktornih, na trgu iskanih badminton reketov. Ti reketi pa so istočasno pomenili, ko se je njih prodaja ustavila, najresnejšo nevarnost za obstoj celotnega podjetja. Podjetje



je začelo postopoma ekonomsko pešati že v drugi polovici leta 1957, ko so se naročila za prodajo badminton reketov ustavila, vendar se je ta športni rekvizit proizvajalo še naprej. Istočasno z nastopom krize pa je moralo podjetje pričeti odplačevati anuitete za najete investicijske kredite. Tako sta podjetje naenkrat zajeli dve težavi.



ELAN

Te ekonomske težave pa so dosegle vrhunec v prvih mesecih leta 1958, ko je podjetje prišlo v nemogoč finančni položaj, tako da je prišla nevarnost prisilne likvidacije. Zaradi nastalih težav je ObLO Radovljica postavil posebno komisijo, da bi ugotovila dejansko stanje v podjetju. Po dolgotrajnih ugotavljanjih je ObLO Radovljica dne 4. aprila 1958 izdal odločbo o prevzemu sanacije in o prisilni upravi podjetja "Elan" Begunje. Ob uvedbi sanacije in prisilne uprave sta se delavski svet in upravni odbor razpustila. Za vodenje prisilne uprave podjetja je bil imenovan prisilni upravitelj tov. Jezernik Janko. Po razpustu samoupravnih organov je podjetje vodila in upravljala prisilna uprava, ki je imela nalogo odstraniti nastale težave in normalizirati stanje v podjetju. 28. aprila 1958 pa je bil imenovan za prisilnega upravitelja sedanji direktor Jože ing. Osterman, istočasno pa je bil razrešen v začetku prisilne uprave imenovani upravitelj.

Stanje v podjetju se je zelo hitro boljšalo. Odpravile so se organizacijske in druge pomanjkljivosti, ki so zavedle po-

djetje v omenjeni položaj. Ugotovilo se je, da so glavni problemi odpravljani in ni bilo več potrebe po prisilni upravi podjetja. S tem v zvezi je ObLO Radovljica ukinil prisilno upravo dne 19. julija 1958. Podjetje je po ukinitvi prisilne uprave ponovno začelo poslovati pod normalnimi pogoji, razpisane so bile volitve v samoupravne organe. Volitve v delavski svet so se vršile 4. avgusta 1958. Z izvolitvijo delavskega sveta so prevzeli upravljanje v podjetju ponovno neposredni proizvajalci sami. V organe delavskega samoupravljanja je bilo izvoljenih:

v delavski svet 16 članov  
v upravni odbor 6 članov

Zaradi čimhitrejšega normaliziranja finančnega stanja v podjetju je bila uvedena poskusna proizvodnja. S tem so se finančne težave v letu 1959 precej omilile, ki so rezultat celotnega kolektiva, saj je bilo pri približno 180 delavcev manj kot v letu 1958 ustvarjene 13 % več proizvodnje. V naslednjih letih do leta 1962 se še vedno pozna vpliv težav iz leta 1958. Glede na potrebe trga se je proizvodnja močno preusmerila na konjunktur- ne artikle. Glavni artikel so postale smuči, ki so se iz leta v leto tudi kvaliteto izpopolnjevale in s tem omogočile prodor na širši svetovni trg. Samoupravni organi so mnogo razpravljali o dograditvi začete gradnje. Za dograditev pa so bili potrebni novi investicijski krediti. S povečano proizvodnjo in konjunkturo na trgu je bilo podjetju omogočeno, da ponovno pristopi k izgradnji tovarne. Najprej je bilo nujno dograditi prostore za proizvodnjo smuči. Zato je delavski svet sprejel sklep, da se dogradi hala "A" in s tem omili pomanjkanje delovnih prostorov. O povečanju proizvodnje, investicijski izgradnji in organizaciji dela je delavski svet temeljito obravnaval in sklepal samo

v mejah možnosti za rentabilno poslovanje podjetja. S povečano proizvodnjo in rekonstrukcijo podjetja, je moral ves kolektiv pristopiti k reševanju problemov, ki so nastajali v tovarni.

V letih 1963, 1964 in prvi polovici leta 1965 je bila tovarna v zaključni fazi rekonstrukcije. Z dodatnimi krediti in lastnimi sredstvi je bil namen urediti tak način proizvodnje, ki bi omogočil izdelavo cenejših in kvalitetnejših izdelkov, s katerimi bi lahko zadovoljili naše kupce doma in v svetu.

Prehod na manjše število izdelkov je omogočil serijsko izdelavo z modernimi stroji in pripomočki. Izpolnjena je bila organizacija delovnega procesa z novimi tehnološkimi postopki. Tako stanje podjetja je narekovalo samoupravnim organom in odgovornim službam v podjetju, da temeljito proučijo vsestranski razvoj smučarske proizvodnje doma in v svetu, ker je le na osnovi temeljitih analiz mogoče prilagoditi našo proizvodnjo smuči zahtevam trga. Čeprav je tovarna sedaj prostorno, organizacijsko in strojno urejena je še vedno precej pomanjkljivosti, ki jih mora kolektiv še odpraviti, da bo proizvodni proces nemoteno potekal.

V Elan-u je bilo zelo pestro delo devetih delavskih svetov, ki so vodili podjetje v nenehnem vzponu do sedanje višine, ki predstavlja moderno urejeno tovarno športnih artiklov. Deveti delavski svet s svojo mandatno dobo v letu 1965/66 pa je dobil zopet težko nalogo, pravilno voditi podjetje po gospodarski reformi, da se ne bo ponovilo v "Elanu" še enkrat tisto iz let 1957/58. Da se preprečijo nepravilnosti, mora skrbeti celotni kolektiv, da bo s svojim kvalitetnim delom omogočil tak poslovni uspeh, ki bo zagotovil sredstva za zadovoljitev vseh potreb.

(nadaljevanje s str. 35)

Prvi pokal, ki ga hranimo v naših vitrinah, smo osvojili v trajno last 1960 leta, drugi pa je zaenkrat še v rokah tovarne "Verig" Lesce, našega večnega tekmeca. Od leta 1960 dalje zastopa lahko podjetje na tem prvenstvu samo ena ekipa, dočim se je preje lahko nastopalo z dvema moštvoma. Zadnja leta smo se vedno udeležili tekmovanja za "pokal Maršala Tita" na območju občine Radovljica in to z več 4-članskimi ekipami. Leta 1962 in 1963 sta bila v podjetju 2 brzoturnirja za posameznike, člane našega kolektiva. Z nekaj člani smo se udeležili leta 1963 in 1964 tudi I. in II. Šahovskega festivala v Velenju, da ne štejemo še mnogo prijateljskih in prvenstvenih dvobojev s sosednjimi ekipami raznih podjetij, ustanov, sekcij in društev.

Sedaj šteje šahovska sekcija 25. članov, od teh jih aktivno sodeluje 12 na raznih tekmovanjih, je pa sekcija še danes brez ženskih predstavnic, ki se jih rabi na prvenstvenih dvobojih na 10 deskah. Danes je lepo urejenih 12 komplet šahovskih garnitur, nujno pa je, da se v tem letu nabavi 3 šahovske ure in nekaj šahovske literature, tako da se bo šahovsko življenje v podjetju še bolj poživilo.



# naročila smučji ~

# 1966

## GRESVIG

PO ZAPISNIKU CDS - 28. VIII. 1965

V dneh od 25. do 27. avgusta so bili pri nas predstavniki firme GRESVIG iz Osla, GRESVIG iz Montreala in firma O.U. Sport iz Seatla.

Obisk teh predstavnikov je bil namenjen nadaljnim zaključkom in pa sodelovanju v letu 1966 na področju Skandinavije, ZDA in Kanade.

Kupci so nam podali izčrpno poročilo o situaciji na trgu in so močno pritiskali na cene naših cenejših smučji, to je smučji JET in SKI MASTER (Super). V teh smučeh nam namreč dela zelo veliko konkurenco firma Fischer in so na vsem svetovnem trgu Fischerjeve smučji znatno cenejše od naših.

Pri novem modelu JET, to je obloga zgoraj in na drsni ploskvi, nam je uspelo povišanje le za 0,25 %, medtem ko smo pri smučeh SKI MASTER morali opustiti ceno iz dosedanjih 10,85 \$ na 10,25 \$, vse ostale cene so ostale neizpremenjene v primerjavi z lanskim letom.

Pri tem bi pripomnili, da so bili kupci pripravljani plačati od začetka razgovorov za smučji JET le 6,25 \$ kljub novemu modelu, za smučji SKI MASTER pa 10 \$.

OLYMPIC model pa so črtali iz svojega programa, ker smučji po kvaliteti ne ustrezajo zaračunani ceni. Smučji so pretrde, s slabim končnim izgledom. Sklenjen je bil načelen dogovor o dobavi smučji za prihodnje leto za Norveško, ZDA in Kanado.

Skupno naročilo za Skandinavijo, Kanado in USA je torej 66.900 parov ali cca 645.000 \$.

Povečanje količin napram lanskemu letu znaša cca 90 %.

Kupci nam bodo podali 50 % detaljne specifikacije najkasneje na športnem sejmu v Kölnu koncem meseca oktobra. Drugi del specifikacije pa nam bodo dali najkasneje meseca aprila 1966.

S kupci smo se domenili, da vložijo maksimalne napore pri obdelavi trga in da bi skušali svoje količine za prihodnje leto še povečati, kajti navedene količine so le minimalne in za njih obvezne.

Z A H V A L A

Sindikalni podružnici "Elan" se toplo zahvaljujem za poklonjeno cvetje ob smrti moje žene. Tovaršem sodelavcem iz remonta za izraženo sožalje, poklonjeno cvetje in za izkazano pozornost na njeni zadnji poti, iskrena hvala!

Bogomil Živec



# NAŠE CENE V ZVEZI GOSPODARSKE REFORME

PO ZAPISNIKU CDS

Na osnovi podražitve surovin in reprodukcijskih materialov v zvezi z novimi gospodarskimi ukrepi se je sestavil nov prodajni cenik za domači trg. Po uradnem listu SFRJ spadajo vsi naši proizvodi, razen gasilskih lestev v grupo artiklov, katerim se cene formirajo po tržnih razmerah. Zato za cene vseh športnih artiklov in galanterijskih proizvodov ni potrebno iskati odobritve pristojnih organov, medtem ko so cene za gasilske lestve ostale zamrznjene.

Spričo tega se uveljavijo prodajni ceniki za leto 1965, ki so bili sestavljeni v začetku leta 1965 in jih vsled uredb o zamrznjenju cen nismo mogli uveljaviti na trgu. V teh cenikih so predvidena tudi naknadna povečanja surovin v skladu s predpisi (Ur.l. SFRJ 33/65), toda le za karakteristične artikole v katerih posamezne podražene surovine oz. materiali predstavljajo glavni del proizvoda. Ker cene rezanemu lesu, posebno jesenu, niso še definitivno določene in poznane, smo predvideli v cenah povišanje cen lesa za 10 %. Cenik telovadnega orodja in galanterijskih artiklov je le začasen in se ga bo korigiralo predvidoma z novim letom, ko bo trg v zvezi s surovinami in repromateriali že bolj ustaljen.

Cenik za zimsko-športne artikole bo definitivno veljaven za sezono 1965/66. Pri smučeh smo upoštevali podražitev lesa za 10 %, ter podražitve drugih materialov, kot alu plošče in nekaterih drugih materialov iz uvoza. Pri cenejših

otročkih smučeh in pri saneh podražitve lesa nismo računali, tudi pri smučarskih palicah nismo računali podražitve aluminija v takem odstotku kot se predvideva (32 %). Te izpade bomo poiskovali kompenzirati z dražjimi smučmi. Predvsem pa se bo treba boriti za dobrokvalitetne izdelke, ker le s kvalitetnimi smučmi bomo lahko kri- li tako visoke cene.

V zvezi s podražitvijo naših izdelkov in prometnim davkom (12 % zvezni, 6 % občinski in 2 % poplave), ki se mora zaračunati končnemu koristniku, ter upoštevajoč maržo, ki jo zaračunava trgovina na drobno (največ 20 %) se bodo naši izdelki na trgu zelo podražili in bodo marsikateremu nedostopni. Zato lahko pričakujemo padeč prodaje v prihodnji sezoni v primerjavi s sezono 1964/65. To dejstvo in pa stalni pritisk inozemskih turistov, ter koristnikov maloobmejnega prometa iz Avstrije in Italije, ki je iz leta v leto hujši v tovarni, naš je navedlo k organiziranju lastne prodajalne v okviru podjetja, ki bi jo odprli koncem meseca septembra v starem skladišču gotovih izdelkov. Ta prodajalna bi poleg prodaje smuči in ostalih naših proizvodov vršila tudi prevzem in izdajo popravil, ter montažo po meri. Bila bi pa le sezonskega značaja z delovnim časom dopoldan in popoldan.

&

15. 7. 1963 SMO BRALI :

# 2 milijardi dinarjev proizvodnje.....

1,07 MILJ. IZVOZA  
102% SMUČI.....

Ravno na podlagi temeljite analize tržišča, ki je pokazalo, da so možnosti v prihodnjih letih povečati prodajo v izvoz in na domačem tržišču se je v investicijskem programu računalo tudi na povečanje kapacitet, ne pa samo odpravo ozkih grl. Pri tem pa ne smemo prezreti tudi dejstva, da so v splošnem lesnem in kovinskem obratu še premalo izkoriščene kapacitete. Ker naše podjetje največ smuči izvažata, se v analizi nismo omejili na jugoslovanske razmere, temveč se je izvršila krajša študija celotne svetovne proizvodnje in potrošnje.

Za Jugoslavijo je že znano, da je potrošnja smuči zelo nizka in da z dvigom življenjskega standarda moramo računati na stalno vsakoletno povečanje potrošnje. Z izgradnjo zimsko-športnih centrov in naprav v Sloveniji kakor tudi v ostalih republikah, kjer pa ni tudi brez pomena vedno večje število osebnih avtomobilov pa se lahko računa na še toliko večjo potrošnjo smuči. V letu 1962 je naše podjetje prodalo 17.000 parov smuči in računamo, da bo že leta 1965 prodaja znašala 30.000 parov.

Precej težje pa si je ustvariti sliko o svetovni potrošnji in proizvodnji smuči.

V 10. ŠTEVILKI II. LETNIKA "NAŠE SMUČINE" - 15. VII. 1963 JE NA DRUGI STRANI ZANIMIV ČLANEK POD GORNJIM NASLOVOM, KI GA JE NAPISAL RAČUNOVODJA TOV. LIPNIK JOŽE. NA TA PRISPEVEK OPOZARJAMO PREDVSEM ZATO, KER SO SE NAM ŠTEVILKE DVIGA PROIZVODNJE IN PRODAJE TAKRAT ZDELE SKORAJ NEMOGOČE. PRAKSA PA JE POTRDLILA PRAVILNOST PREDVIDEVANJ. ŠE ENKRAT PREBERIMO TA ČLANEK IN PRIMERJAJMO SEDANJE STANJE V PODJETJU.

Ob sodelovanju s službo analize tržišča pri Slovenija-lesu in s pomočjo raznih statističnih podatkov, člankov in razprav se je podjetje ustvarilo vsaj minimalni pregled o svetovni proizvodnji in potrošnji smuči. Pri tem se je ugotovilo, da se smučarski šport v Ameriki in Canadi zelo naglo razvija, da lastne industrije tam praktično ni in da so zato dane možnosti za povečanje prodaje. Naše podjetje že ima močnega stalnega odjemalca za Canado in Ameriko, saj smo v letu 1962 tja izvozili 30.000 parov smuči in da lahko računamo v prihodnjih letih na povečano prodajo do 50.000 parov.

Ne smemo pa tudi mimo evropskega tržišča. Največji kupec v zadnjih letih je bila Švica, nato Norveška in Zapadna Nemčija, v letu 1962 in 1963 pa smo začeli izvažati tudi v Italijo in Francijo. V Evropi računamo na povečano prodajo največ v Zapadni Nemčiji, kamor smo zadnja leta šele ponovno začeli

li izvažati tudi v Italijo in Francijo, kjer si tržišče šele osvajamo.

Po izvršeni rekonstrukciji računamo, da se bo:

1. proizvodnja povečala za 95 % in da bo znašala 2 milijarde din,
2. izvoz se bo povečal za 90 % in to od 578.000 dolarjev v letu 1962 na 1.072.000 dolarjev v letu 1966,
3. proizvodnja smuči se bo povečala na 102.000 parov v letu 1966, pri tem pa se računa tudi na plastične smuči, ki so trenutno še v razvoju.
4. prodaja na domačem tržišču se bo povečala na 400 milijonov din pred investicijo in na 700 milijonov din po investiciji.

Pri celotni investiciji pa ne smemo prezreti tudi obveznosti, ki si jo podjetje nalaga z najetjem posojil. Rokovi vračila posojil so od 3 - 5 let, tako, da bodo obveznosti za anuitete od leta 1965 naprej znašale približno 85 milijonov din letno. Da bomo sposobni kriti prevzete obveznosti, se bo moral sorazmerno povečati čisti dohodek za sklade. Računamo, da se bo čisti dohodek za sklade povečal od 24 milijonov din v letu 1962 na 113 milijonov din v letu 1966, seveda, če bodo družbene obveznosti in cene materialov ostale neispremenjene. S povečanjem proizvodnje za 95 %, se bo računalo na povečano produktivnost, kot na vpliv povečane mehanizacije.

Iz tega kratkega pregleda je razvidno, da bo rekonstrukcija na eni strani omogočila nagei razvoj podjetja; na drugi strani pa nam nalaga obveznosti, ki jih bomo morali tudi realizirati. Ni pa nazadnje nepomembno, da se bo po rekonstrukciji povečal tudi standard zaposlenim v podjetju, če bomo seveda sposobni program realizirati.

# nova delovna mesta

Mrak Angelca

Pred nedavnim je bila dograjena hala B. Hala A je bila za tolikšno proizvodnjo smuči premajhna. V novo halo sta se preselila oddelek robničenja in lakirnice. Delavci teh oddelkov smo bili te selitve zelo veseli, saj so nove delavnice mnogo lepše in prostornejše. Po vsej hali so položena industrijska tla, ki so zelo praktična. Namreč takoj se opazi vsak izgubljeni vijak in ti ga ni treba iskati če pade na tla. Vsa hala je opremljena s fluorescenčno razsvetljavo, tako da se delo tudi zvečer lahko opravlja, ker je ta svetloba dnevna in si pri delu ne delamo senc.

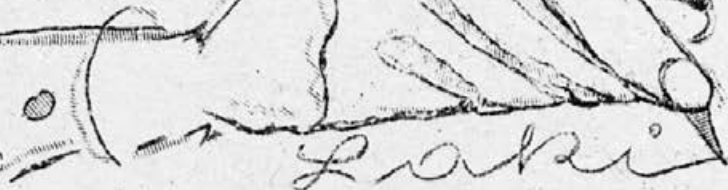
V oddelku robničenja obratujejo tudi štiri nove stroji za robničenje. Stroji se imenujejo "Webri". Webri so avtomatski in delujejo pod pritiskom zraka. Na stroju sta nameščeni dve glavi. Ena vrta a druga pritrjuje vijak. Tako se robniči enkrat hitreje, kot ročno. Robničenje je mnogo lažje, poleg tega pa kvalitetnejše. Delo se opravlja sede.

Tovarna je vložila v te stroje velike investicije, toda te se bodo dobro obrestovale, saj bodo proizvodi kvalitetnejši.





# LAKI



## PROBLEMATIKA SODOBNE POVRŠINSKE OBDELAVE SMUČI

Pregovor, da obleka naredi človeka, je verjetno zelo star. Ta pregovor se da uporabiti tudi za druge stvari in ne samo za ljudi. Trgovci so prvi spoznali, da ni samo pomembna kvaliteta izdelka katerega ponujajo, ampak je skoraj enako važen tudi izgled. Posebno pride to do izraza v izdelkih, ki služijo za široko potrošnjo, še posebej pa pri izdelkih, ki spadajo v tako-imenovani razred luksuznih izdelkov. Dejstvo je, da tudi smuči spadajo v ta razred. Smučanje je še vedno šport s katerim se ukvarjajo v glavnem ljudje z višjim standardom. Bogati snobi so smučanje naredili tudi za modenski šport, to pa še posebej zahteva visokokvalitetno površinsko izdelavo. V svetu je namreč majhen procent ljudi, kateri se resnično spoznajo na kvaliteto smuči. Ugotoviti pa, če je zunanji izgled smuči dober ali slab ni težko tudi navadnemu laiku. Zato moramo pri izdelavi smuči posvetiti vso pozornost ravno zunanjemu izgledu smuči in ne samo kvaliteti. Nekateri smučarski producenti posvečajo celo večjo pozornost zunanjemu izgledu kot kvaliteti samega izdelka ter si na ta način zagotavljajo odjem. Zahteva trga, predvsem inozemskega so tudi pred Elan postavile zahtevo po perfektnem izgledu smuči. Da bi to zahtevo izpolnili, smo morali vložiti veliko truda v obdelavo predvsem zgornjih in stranskih ploskev. Ta odlični izgled Elanovih smuči pa zahteva izredno veliko dela ter je zaradi tega

drag. Da bi racionalizirali lakiranje so v lesni industriji začeli uporabljati polivalne stroje. Večji svetovni smučarski producenti so tudi začeli uporabljati polivalne stroje za serijsko izdelavo smuči. Med prve, ki so uspešno uporabljali stroje spada največja svetovna tovarna smuči Fischer. Tovarna Fischer uporablja polivalne stroje približno že četrto leto. Ravno tako pa polivalne stroje uporabljajo še nekatere znane tovarne smuči, med katerimi: Kneissel, Arenstejn, Rosignol in druge. Na lakiranje s polivalnim strojem so omenjeni proizvajalci prešli predvsem iz sledečih razlogov:

Ugotovljeno je, da so izgube pri brizganju zelo velike (40 % laka). Pri lakiranju s polivalnim strojem so izgube znatno manjše in jih praktično med samim obratovanjem ni. Količina smuči, ki se lahko polakira v enoti časa je neprimerno večja kot se to lahko naredi z brizganjem. S polivanjem se doseže garantirana enakomernost nanosa laka po sami površini smučke, ter na ta način zmanjšana možnost subjektivnih napak.

Zelo važno je dejstvo, da bi polivalni stroj moral omogočiti nanašanje velikih količin laka na zgornjo ploskev in na ta način zmanjšati število nanosov ter tako tudi reducirati delo, odnosno čas lakiranja, obenem pa popravi optični efekt zgornje površine.

Velik problem proizvodnje smuči, odnosno pri lakiranju smuči je čas sušenja laka. Vemo, da se smuči normalno pobrizgane sušijo navadno cca 6 ur predno lahko nanesemo drugi barvni nanos. Pri povečanju kapacitete, kot je to slučaj v Elanu, je bilo nujno potrebno zaradi tega tudi misliti na skrajšanje časa samega sušenja. Na osnovi želje po čim bolj racionalnem doseganju visoko kvalitetnega površinskega izgleda izdelkov je naša tovarna pristopila k rekonstrukciji ter planirala za lakiranje polivalne stroje in pospešeno utrjevanje laka v kanalu pri povišani temperaturi.

Da bi po rekonstrukciji proizvodnja čim bolj nemoteno stekla na polivalnih strojih smo začeli delati poiskuse s polivanjem na polivalnem stroju kateri je bil v Elanu od maja meseca 1964. Sam polivalni stroj se sestoji iz dveh bistvenih delov:

- eden je transportni trak in
- drugi del glava s črpalko.

Glava in črpalka skrbita zato, da imamo neprekinjeno zaveso laka, transportni trak pa zato, da transportira s konstantno hitrostjo smuči skozi omenjeno zaveso. Pri tem pride do lakiranja površine. Prvi poiskusi, ki so bili izvedeni z laki firme Herbol niso dali zadovoljive rezultate. Ti poiskusi so bili izvedeni z laki, katere smo uporabljali za redno proizvodnjo. Smuči, ki so bile lakirane s tem lakom v polivalnem stroju so imele na površini ogromno mehurčkov, v konici je pa lak stekel. Zaradi slabih rezultatov s polivanjem štandardnih lakov firme Herbol, smo stopili v kontakt še z znanimi svetovnimi firmami, ki so svoje lake pošiljale že smučarskim producentom. To so firme Verilac iz Lyona, katera je pošiljala lak Rosignolu, Wegscheider iz Linza, katera je pošiljala lake nekaterim avstrijskim proizvajalcem smuči in Holmenkol.

Prvi poiskusi z laki firme Wegscheider so dali zadovoljive rezultate. Laki, firme Verilac pa niso zadovoljili našim zahtevam. Firma Verilac je namreč predpisala tako zahteven postopek predobdelave smuči, da bi dejansko, če bi ga uvedli to pomenilo še korak nazaj z ozirom na naš štandardni način lakiranja (to je brizganje).



Ker smo s firmo Herbol uspešno sodelovali že mnoga leta in ker so se obvezali, da bodo naredili nove lake spremenjene kvalitete, kateri se bodo dali polivati smo naslednje poiskuse vršili z laki firme Herbol tako dolgo, dokler januarja meseca 1965 nismo dosegli zadovoljivih rezultatov. S prvimi količinami lakov, ki smo ga prejeli od firme Herbol smo začeli s poiskusi večjega obsega, odnosno s poiskusno proizvodnjo od 4. maja pa do začetka junija. Pri tej poiskusni proizvodnji manjšega obsega je bil navzoč predstavnik Herbola g.Kausch. Ta poiskusna proizvodnja je dala kar se tiče lakiranja zadovoljive rezultate, to se vidi tudi iz zapisnika s sestanka, ki je bil sklican dne 3. 6., na katerem so sodelovali predstavniki proizvodnje, predstavnik tehničnega biroja, predstavnik Herbola ter predstavnik Inštituta.

Na tem sestanku se je kritično obravnavala poiskusna proizvodnja lakiranja. Glede vprašanja laka ni bilo pripomb.



Pripombe so bile v glavnem na tehnološki postopek, katerega smo morali z novim načinom lakiranja uvesti.

Redna proizvodnja s polivanjem laka na smučeh se je začela 9. junija 1965. Pri redni proizvodnji pa so se pokazale pomanjkljivosti, katere so pri poskusni proizvodnji ostale skrite. Poskusna proizvodnja je namreč potekala pod zelo ne- navadnimi pogoji. V sami hali so se še vršila montažna dela, istočasno pa tudi ni bilo na razpolago zadostnih količin smuči, pa tudi ostali pogoji niso bili enaki pogojem redne proizvodnje. Lakiranje v času redne poskusne proizvodnje ni nikdar presegalo dnevno dve uri, to se pravi lak je bil v polivalnem stroju samo dve uri. V redni proizvodnji je čas kateri naj bi bil lak v polivalnem stroju znatno daljši. Temperature, ki so bile v prostoru maja meseca so bile nizke pa tudi sušilni kanal še ni odčajal svojo toploto tako, da je lak v polivalnem stroju zdržal znatno več, kot je bo bil slučaj potem v redni proizvodnji, ko so temperature prostora znatno narasle in so se časi ko je bil lak v polivalnem stroju povečali. Dejstvo je tudi, da je na redno proizvodnjo s polivanjem slabo vplivalo tudi to, da nismo imeli zadostne količine smuči ene barve, odnosno da je bilo tudi pomanjkanje der. V slučaju, če bi lahko povečali odjem laka iz stroja ter na ta način skrajšali potreben čas, ki je lak v samem polivalnem stroju bi izboljšali tudi kvaliteto samega lakiranja.

Napake, ki so nastopale so naslednje:

1. lak je tekkel v konicah;
2. lak je tvoril pri prvem nanosu mehurčke, predvsem beli;
3. lak je tvoril po določenem času obratovanja mehurčke na vseh ploskvah - osnovnih in tudi na lakiranih.

Z ozirom na dobre rezultate dosežene z lakiranjem Weginovih lakov je bila decem-

bra meseca 1964 naročena manjša količina lakov drugih barv za poskusnjo. S temi laki so bili izvedeni poskusi lakiranja februarja meseca, ki pa niso dali zadovoljivih rezultatov. Rezultati, kateri so bili doseženi z rdečim lakom junija 1965 se niso dali doseči s črnim lakom in pa prozornim lakom, katere nam je firma Wegscheider poslala začetkom letošnjega leta. Zaradi tega smo poklicali predstavnika tovarne, ki je prišel julija meseca z novim vzorcem, ki pa zopet ni zadovoljil.

Tudi firma Holmenkol nam je ponudila svoje lake, ker pa je predhodno na vprašanjih, ki smo jim jih zastavili dala tehnične podatke, ki niso zadovoljevali našim potrebam, zato nismo imeli velik interes za lake omenjene firme.



V prospektih, odnosno tehničnih navodilih so postavljali namreč pogoj, da temperatura lakiranja ne sme presegati  $22^{\circ}$ , ter da je čas uporabe laka maksimalno eno uro in pol. Toda, ker smo imeli interes za njihove stranske pre-maze, smo pristali tudi na preiskunje njihovega laka. Posebno z zanimanjem smo pričakovali preiskunje njihovih lakov po povratku tov. direktorja od Firme, ker je omenil, da Firma Fischer uporablja lake, ki so izdelani po licenci firme Holmenkol.

Rezultati lakiranja tudi z laki firme Holmenkol niso bili popolnoma zadovolji-



vi. Slabo točko laka firme Holmenkol so, da se ne suši pri povišani temperaturi - tvori reakcijske mehurčke, ter prozorni lak ne veže z novim sicoflex ploščami, katere mislimo uporabljati za redno proizvodnjo v naslednjem letu. Kljub temu pa je od vseh lakov, kateri so bili preiskušeni, delo s Holmenkol lakom bilo najenostavnejše in rezultati najboljši. Lak se namreč da nanašati v velikih količinah, polivalna zavesa je stabilna, mehurčki, ki nastanejo pri prvem nanosu "upadajo" tako, da se pri drugem nanosu popolnoma izgubijo.

Kljub temu, da firma Holmenkol propagira lakiranja brez polnilca por, to se pravi, na dobro obrušene smuči večkrat nanos njihovega laka, pa so rezultati doseženi pri poskusih z našimi predpripravljenimi smučmi s polnilcem por znatno boljši od rezultatov, ki smo jih dosegli na smučeh, ki niso bile predpripravljene s polnilcem por.

Predstavniki Herbola so poskušali z nenehnim spominjanjem same sestave lakov izboljšati njihovo lastnost in doseči, da se bo dalo z njimi delati bolj sigurno, pa niso dosegli zadovoljivih rezultatov. Zaradi tega smo bili prisiljeni uvesti zopet stari tehnološki postopek z brizganjem smuči ter istočasno zadržali polivanje črnega laka ob straneh.

Z ozirom na zalogo lakov ter z ozirom na to, da nimamo do konca leta več večjega naročila enakih barv, bomo pri barvnih lakih verjetno ostali do začetka izdelave smuči z zgornjimi oblogami na postopku brizganja, pri nanašanju brezbarvnega laka se bodo pa naredili nadaljnji poskusi polivanja tako, da bi se v bodoče smuči polivale ob straneh s črnim lakom ter na zgornjih ploskvah z brezbarvnim lakom.

Največje prednosti pri polivanju lahko

priznajo samo točno pri brezbarvnem laku, ker se ta z brizganjem ne da nanašati v večjih količinah ter tako končni efekt smuči, ki so lakirane z brizganjem znatno zaostaja za efektom smuči, ki so lakirane s polivanjem.

Problem nadaljnega naročila je pa še odprt, ker za enkrat ni takega brezbarvnega laka, kateri bi odgovarjal vsem našim zahtevam. Upamo pa, da bo uspelo firmi Holmenkol v kratkem rešiti še zgoraj omenjene pomanjkljivosti njihovega laka, ter da bomo v najkrajšem času lahko uspešno prešli tudi na polivanje brezbarvnega laka ter tako dali našim smučem še boljši zunanji izgled.

Peter ing. Petriček  
"INŠTITUT - ELAN"

iz JLA

SPOŠTOVANO OZVEDNIŠTVO!

Pred kratkim sem odšel s prelepe Gorenjske v daljno Srbijo na odsluženje vojaškega roka.

Sedaj se tu učim in delam, preje pa sem bil pri vas v Remontu. Rad sem bil pri vas, zato vas ne morem pozabiti. Kar dolgočas mi je po svojih tovariših in sodelavcih. Upam, da se bom vesel in dobre volje vnil v vaše podjetje. Bo še lep čas minil, ko bom spet med vami. Rad bi imel saj nekaj stikov z vami in bi rad videl, če bi mi pošiljali "Našo smučino". Časopis mi je bil zelo všeč.

Prejmite najlepše pozdrave od vašega sodelavca - strugarja remontarja, vojaka Jankota Resmana  
VP 4290-VE/3  
Požarevac - Srbija

# ZAPAD. NEMŠKI TRG:

## 2.500 DM MINI LIFT

B. V.

Komaj 2.500 mark stane lastni mini-lift, s katerim se smučar povzpne na start. Sorazmerno poceni je v primerjavi s tem dodatna naprava, ki dve deski v trenutku spremeni v ležišče. V smučarski sezoni 1965 smo bili pričevalcem vsem tem tehničnim presenečenjem. Leta je prinesla trgovini tudi zmerno naraščajočo prodajo, medtem ko je pomanjkanje snega v preteklem letu povzročilo znaten zastoj v stalno naraščajoči prodaji smuči. Prirastek v prodaji metalnih smuči občutno presega onega pri prodaji lesenih. Veliko presenečenje v tej zimi je povzročilo nenadno povpraševanje po tekaških smučeh. Norveški uvozniki, ki v Zvezni republiki edini ponujajo tovrstno blago, so zašli v velike težave glede dobave.

## PLAST. SMUČI -

Tekmovanje med metalno in plastično smučko za naklonjenost športnikov še vedno ni dokončno odločeno. Na eni strani prehajajo kupci od kvalitetne lesene smuči k metalni, plastična smučka pa išče svoje kupce med dragimi metalnimi smučmi. Od celotnega zapadno-nemške prodaje smuči, ki znaša več kot 100 milj. DM, odpade okrog 45 % na lesene smuči, 45 % na metalne in 10 % na plastične. Pri plastičnih smučeh pa zopet razlikujemo produkte z lesenim jedrom, ki imajo samo plastično folijo in nekaj pristnih pridobitev pri plastičnih smučeh. Malokdo, ki se v pogumem loku spusti po strmini navzdol, sluti, kako kompliciranemu proizvodu iz plastičnih ploščic, fiberfolij, le-

senih koščkov, z zrakom napolnjenih plastičnih cevi in mešanici lepil se je zaupal. Strokovnjaki zagotavljajo, da bodoči dokončni prodor plastične smučke zavisi izključno od bodočih variant in novih razvijanj na tem področju.

## VSAK 3. METALKE

Medtem ko lesene smuči stanejo med 40 in 300 DM, metalne 250 do 450 DM (samo ena ameriška smučka stane do 600 DM), pomenijo plastične smuči s 400 do 600 DM višek razpona cen. Njihov delež pri težko precenljivi množini prodaje, ki letno dosega morda pol milijona parov smuči v Zvezni republiki, je resnično še majhen. Skoro vsak tretji kupec seže že po metalni smučki. Do pred nekaj leti je bila ameriška firma HEAD na področju metalnih smuči tudi v Zvezni republiki skoro brez konkurence. Medtem pa je vrsta nemških in avstrijskih firm pridobila na tem področju svoje torišče. Vezane cene za smuči imajo poleg Head Ski Company avstrijska proizvajalca Fischer in Kneisel, kot tudi edini nemški proizvajalec Erbacher.

V nemški proizvodnji smuči verjetno nekaj več kot 400.000 parov sodeluje približno 40 producentov izven obrtniškega kroga. Samo Erbacher - firma - Heinrich Hammer, Erbach izdelava več kot 100.000 parov, med njimi okrog 15 % metalnih smuči in okrog 5 % popolnoma plastičnih smuči, katerih izdelava temelji na lastnem razvojnem delu. Skupno z Erbacher - firmo dose-

žejo še firmo Völki, Straubing; Schäfer, Esslingen; Holzner, Moosen (Obb.); Hammer, Mergentheim in Sohler, Wagen (allgäu) okrog 300.000 parov celotne letne produkcije.

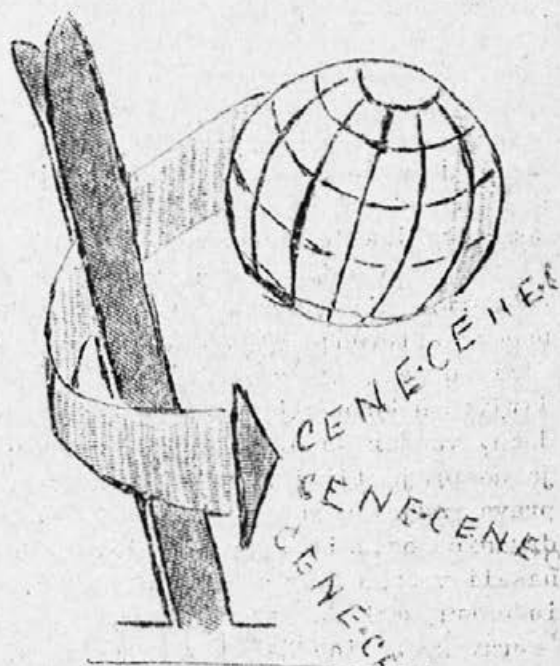
## NAROD SMUČARJEV

Do leta 1962 je veljala Zvezna republika še kot največji proizvajalec smuči. Vendar pa je Avstrija kmalu prehitela Zahodno Nemčijo. Samo firma Fischer bo svojo produkcijo, ki je v zadnjih letih tako močno narasla, povečal na 400.000 parov smuči letno. Avstrijska konkurenca je močna zlasti, kar se tiče kvalitete smuči. Preprosti modeli prihajajo po nizkih cenah iz držav Vzhodnega bloka in Jugoslavije. Ameriški proizvajalec, največje podjetje metalnih smuči, bo z razvojem popolnoma plastične smuči na tem področju postal resna konkurenca, po drugi strani pa ponujajo trgovske hiše metalne smuči iz Jugoslavije in Japonske v znatno boljši kvaliteti kot preleti. Japonska je s svojimi 6 milj. smučarjev v zadnjih letih postala z Zvezno republiko enakovreden "narod smučarjev" in ima temu primerno tudi kapacitete svojih tovarn smuči. Njeni produkti že zdaj močno konkurirajo nemškemu proizvodom na US - izvoznem tržišču.

## STABILNE CENE

Noben čudež ni, če postaja nemškemu proizvajalcem polagoma tesno pri srcu. Še je za nemške proizvajalce produkcija smuči z znanimi markami rentabilen posel. Tudi trgovina, ki računa pri poceni smučeh s 50 % razponom in pri dragih smučeh s 40 do 50 % (še pred nekaj leti je bilo obratno), se za zdaj ne more pritoževati. Vendar pa je pritisk na tržišču vedno večji. Tako bodo cene, ki so bile narejene v marcu in aprilu, ko so prihajala naročila za prihodajo sezono, zelo verjetno ostale tokrat pri proizvajalcih tako stabilne kot so že deset let sem.

Akutne skrbi pa povzročajo avstrijski uvozi, ki so sedaj cenjeni na okroglo 600.000 kosov letno. Za Avstrijo pomeni smučka narodni prestiž in hkrati tudi tekmovanje za tujski promet. Glavni odjemalci nemškega izvoza smuči, ki ga cenijo približno na 10 % produkcije; Švica, ZDA, Kanada in Italija. Za reklamo v ZDA se je 7 največjih nemških proizvajalcev združilo v posebno reklamno družbo. Kot vse kaže, se bo razvilo trajno sodelovanje ali pa celo nadaljnja koncentracija zapadnonemških producentov.





# Camping

Koselj Anton



Letošnje leto smo še vedno v hišicah Campinga Selce. Podjetje je že v lanskem letu iskalo drug kraj, pokazalo pa se je, da ni bilo mogoče v krajšem času odkupiti primerne objekta ob morju za ugodno letovanje članov kolektiva. Vodili so se že razgovori z različnimi podjetji o nakupu ali zakupu počitniškega doma, vendar so bili povsod za podjetje nesprejemljivi pogoji. Zato se je uprava podjetja skupno s sindikalno podružnico odločila, da se v letu 1965 naseli v naše hišice v Campingu lesno-industrijskih delavcev Slovenije, Selce. Čeprav so hišice že zelo v slabem stanju, bodo za letošnjo sezono še zadovoljile potrebe članov kolektiva. Na začetku sezone ni bilo pravega zanimanja za naš Camping. Vzroki za to so bili predvsem dotrajanost hišic in večletno bivanje v istem kraju. Kmalu pa se je glede na nizke cene dnevne oskrbe v Campingu zanimanje povečalo in kapacitete naših hišic niso več zadostile potrebam.

Če primerjamo izkoriščenost kapacitet prve polovice letošnje sezone 82,2 % in isto obdobje lanskega leta 81,5 %, lahko ugotovimo, da se je v letošnjem letu malenkostno povečal procent koriščenja v našem Campingu. Koriščenje kapacitet pa bi bilo še boljše, če bi bile v juniju ugodnejše vremenske razmere. V juniju

je bilo izkoriščenih od 210 nočitev samo 104 ali 50 %, dočim je bilo v juliju od 465 nočitev izkoriščenih 451 ali 96 %, kar pomeni, da so bile hišice v Campingu ves mesec polno zasedene. Tako, da je bilo v prvi polovici sezone od skupno 675 razpoložljivih nočitev koriščenih 555 ali 82,2 %. Poleg tistih, ki so letovali v naših hišicah, je letovalo v Campingu Selce še nekaj članov kolektiva, ki so imeli s seboj šotore in so se v Campingu samo hranili. S tem je bilo naše podjetje udeleženo v Campingu pri koriščenju hrane s 97,2 %.

Zaradi velikega zanimanja v času kolektivnega dopusta smučarije od 15. julija do 1. avgusta, je zmanjkalo prostih mest v našem campingu. Zato smo se povezali z LIP-om iz Bleda, da nam je odstopil prosta mesta v njihovem počitniškem domu v Seči pri Portorožu. V tem domu so naši člani kolektiva letovali že v lanskem letu. Nekaj članov kolektiva, ki jih je podjetje poslalo na letovanje iz socialno-ekonomskih razlogov, pa smo razporedili v Camping ZB Novi grad in Pohorje.

Pregled letovanj članov kolektiva, ki jih je razporedilo podjetje:

Zap. št.	KRAJ ODDIHA	Izkor. nočnin	KORISTILI SO:			SKUPNO	Skupno zneski vplačanih din
			člani	svojci	tuji		
1.	Selce	555	34	25	12	71	535.300.-
2.	Seča	93	9	3	-	12	167.400.-
3.	Pohorje	30	3	-	-	3	75.900.-
4.	Novigrad ZB	90	7	2	-	9	93.900.-
5.	Novigrad dom "Sukna"	10	1	-	-	1	15.000.-
S K U P A J		778	54	30	12	96	887.500.-

Od navedenih skupno vplačanih zneskov je podjetje v prvi polovici sezone prispevalo za člane kolektiva, ki so letovali iz socialno zdravstvenih razlogov naslednje zneske:

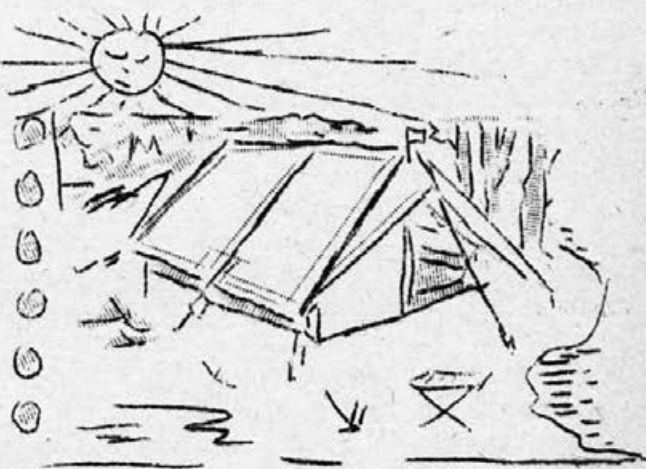
1.	Selce	za	2 člana	kolektiva	din	20.000.-
2.	Novigrad ZB	za	6 članov	kolektiva	din	66.600.-
3.	Novigrad dom "Sukna"	za	1 člana	kolektiva	din	15.000.-
4.	Seča	za	1 člana	kolektiva	din	18.000.-
5.	Pohorje	za	3 člane	kolektiva	din	75.900.-
S K U P N O		za	14 članov	kolektiva	din	195.500.-

Ostali člani, katerim je podjetje odobrilo letovanje pa bodo letovali v drugi polovici sezone.

Če primerjamo podatke letovanja naših članov kolektiva za nekaj let nazaj, lahko ugotovljamo, da je letovanje močno poraslo. S sedanjo gospodarsko reformo, ko so se vsi življenjski artikli precej podražili pa bo v prihodnje verjetno stagniralo letovanje nasploh domačih turistov. To bo negativno vplivalo na rekreacijo delovnega človeka, ker ne bo vsak imel možnosti izkoristiti svoj letni dopust za oddih ob morju ali v drugih rekreacijskih centrih. Zato bodo morala podjetja vložiti še več napora, da zagotovijo svojim članom ceneno in udobno letovanje.

Za prihodnje leto bo treba že sedaj misliti na rešitev problema letovanja, ker bodo hišice v Campingu Selce za nadalje neuporabne in jih bo treba nadomestiti z novimi, ali pa odkupiti primeren počitniški dom. Ker bo po sedanjih predvi-

devanjih upravnega odbora Campinga, Camping ostal še nadalje v upravljanju lesnoindustrijskih delavcev Slovenije, je možnost, da se na sedanji prostor postavijo nove hišice. Nastaja pa pri tem vprašanje, koliko so člani kolektiva zainteresirani za letovanja v Campingu Selce.



# KADRI \* JULIJA-AVGUSTA

## STANJE DELOVNE SILE

V podjetju z obratom družbene prehrane je bilo na dan 31.8.1965 skupno zaposlenih 559 delavcev, od tega:

281 moških  
277 žensk  
1 moški vajenec  
559 skupaj

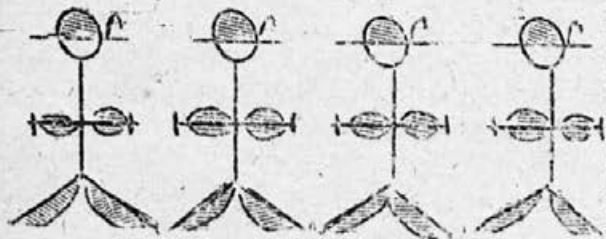
V inštitutu pa je bilo na dan 31.8.65 skupno zaposlenih 15 delavcev, od tega:

13 moških  
2 ženski  
15 skupaj

## GIBANJE DELOVNE SILE V JULIJU

V juliju se v podjetju, kakor tudi v inštitutu ni zaposlil noben nov delavec.

Iz podjetja pa odšla v juliju:



SVETINA Marija - delavka, zaposlena na delovnem mestu znažilke - po sporazumu.

KOREN Franc - delavec, zaposlen na delovnem mestu pomožnega kontrolorja - samovoljna zapustitev dela.

## GIBANJE DELOVNE SILE V AVGUSTU

V avgustu so se zaposlili v podjetju:

KONČNIK Alojz - kvalificiran kurjač - na delovnem mestu kurjenje parnih kotlov,

LOMBAR Marjan - kvalificiran mizar - na delovnem mestu robničenje sank za določen čas.

Želimo veliko uspeha pri izvrševanju delovnih nalog!

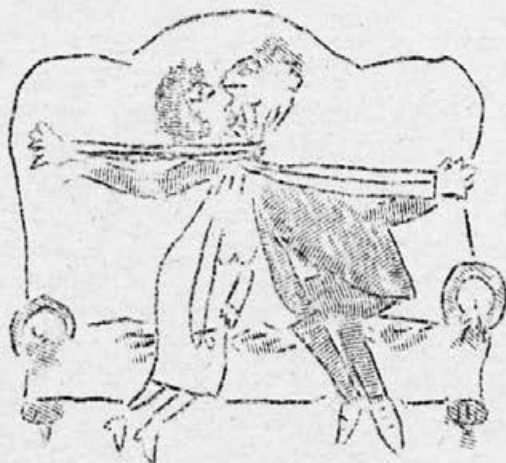
V avgustu pa so odšli iz podjetja:

MALI Jancz - mizar KV - smrtni slučaj,

GRAČNER Alojz - šofer, - po sporazumu,  
VOVK Janko - delavec - samovoljna zapustitev dela,

JANC Alojz - ključavničar KV - JNA,  
RESMAN Janko - strugar KV - JNA.

P O R O K E !





V juliju so se poročili:

JERALA Vinko - mojster v smučarskem obratu,

ROZMAN Marija - delavka v skladišču lesa.

V avgustu so se poročili:

ŠUBIC Marija - zaposlena v strojni delavnici,

LAVTAR Srečko - zaposlen v oddelku metalnih smuči.

Čestitamo in želimo vse najboljše na novi življenski poti!

### R O J S T V A !

Rodili so se v juliju:

Murnik Jožetu - deček  
Krmelj Janezu - deklica

Rodili so se v avgustu:

Metelko Mariji - deklica

JANEZA NI VEČ MED NAMI!

V CVETU MLADOSTI, SREDI DELOVNEGA POLETA NAS JE NENADOMA ZAPUSTIL NAŠ VESTNI SODELAVEC JANEZ MALI. Z NJIM SMO IZGUBILI DOBREGA STROKOVNEGA DELAVCA IN TOVARIŠA, DRUŽINA PA NEPOGREŠLJIVEGA OČETA, SINA IN BRATA.... OB NJEGOVEM GROBU SMO SE MNOGI TEŽKIH SRC POSLOVILI OD NJEGA, NAŠI PREDSTAVNIKI PA SO SE S TEMI BESEDAMI ODDOLŽILI SPOMINU NANJ:

Dragi naš sodelavec, dragi Janez!

V imenu organov upravljanja, uprave, sindikata in organizacij tovarne šport-

nega orodja Elan, moramo z bolestjo v srcu izreči grenke besede ob Tvojem nenadnem, nepričakovanem slovesu.

Težko se je posloviti od dolgoletnega sodelavca, tovariša in prijatelja.

Sedem let si doprinašal našemu kolektivu s svojim vestnim delom delež za procvit nas vseh, sedem let Ti je tovarna rezala trd, toda dober kos kruha. In Ti si ji bil zvest in dober član, dober delavec. Z njo vred si prebrodil najtežje čase in zdaj, ko bi Ti morala vračati trud za dvig življenjskega standarda, ko si si lepo uredil tudi družinsko življenje, se je nenadoma pretrgala nit Tvojega mladega življenja, še polnega načrtov in neizpolnjenih želja.

Ko so se Tvoji sodelavci vrnili na delo z letnega dopusta, je manjkalo le enega. Manjkalo je Tebe, da bi pogнал stroj na svojem delovnem mestu za vsakdanji kos kruha. Ob vhodu v tovarno nam je črna zastava naznanjala bol.

Dragi Janez, prejmi od Tvojih sodelavcev zadnji pozdrav, Tvoj JAZ pa bo še vedno ostal med nami. Počivaj v miru v domači zemlji, pod vrhovi gora, ki so Ti izkopale Tvoj prerani grob. Domačim pa iskreno sožalje!

\* KOLEKTIV \*

Težko nam je posloviti se od Tebe, ko si še pred dnevi stal v naših vrstah kot prostovoljni gasilec. Bil si vedno pripravljen pomagati v nesreči drugih. Pet let si bil član, discipliniran in požrtvovalen, a vedno nasmejan, poln volje, poln življenja. Bil si za vzgled drugim, ne samo kot gasilec, temveč tudi kot delavec na svojem delovnem mestu, kot tovariš in prijatelj.

Tebi, dragi Janez zadnji pozdrav, svojcem pa iskreno sožalje!

\* GASILCI \*



# badminton

Jožef Prestrl

Igranje badmintona v podjetju zasledimo šele v začetku julija 1957 leta, ko se je igralo vsak dan med odmorom na prostem.

To poigravanje je trajalo vse do jeseni leta 1959, ko se je na pobudo Akademskega badmintonskega kluba "Olympia" iz Ljubljane, tisti čas slovenskega in državnega prvaka, ustanovil Badmintonski klub - aktiv "Elan", ki je štel v začetku 23 članov, od tega 13 mladink in 10 mladincev, pozneje pa vsako leto manj. Spomladi 1960. leta, je bil po prvenstvu aktiva odigran prvi prijateljski dvoboj naše ekipe z A in B ekipo ABK "Olympia" na prostem na petih travnatih igriščih, v Begunjah. Kar je bilo povsem propagandnega značaja - eksebi-cijsko, da bi se ta vrsta priljubljene-ga športa razvila tudi v tem delu Gore-njske. Ekipa je štela 6 članov in 4 članice, srečanje pa smo izgubili z 0 : 38, kar je čisto razumljivo, ker zaradi pomanjkanja treninga in izkuš-nosti nismo mogli konkurirati danes še vedno v naši državi nepremaganim prvenstvenim prvacom, ki dominirajo že vsa ta leta. Kot predsednik aktiva nam je vso pomoč nudil tov. Doberlet Miodrag, ki mu gre vsa zahvala, da se je ta šport lepo razvijal do leta 1963. Dne 26. septembra 1960 se udeležimo celodnevne-ga strokovnega seminarja za badminton v Ljubljani.

Za pokal Slovenije istega leta zase-dimo 5. mesto med 9. ekipami, kar je za nas predstavljalo zelo velik us-peh glede na močne klube iz Maribora, Murske Sobote in Ljubljane z okolico. To leto in še naslednji dve sodeluje-mo na vseh tekmovanjih širom Slovenije z več ali manj uspeha v tekmovanju za republiški pokal, ekipnem prvenst-vu Slovenije, prvenstvu posameznikov in dvojic republiškega merila, spo-minskih turnirjev ter internih dvobo-jev v našem aktivu. Tekmovalno leto 1961/62 je bilo brez dvoma res leto mnogih, za nas bolj skromnih rezulta-tov, a bili so vendarle.

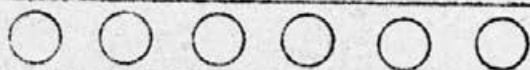
Spomladi leta 1963 je sekcija preneha-la z delom!

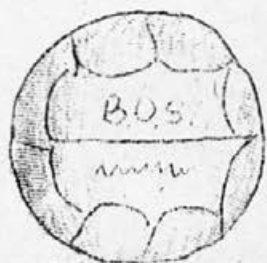
Na tem področju mladinska organizaci-ja podjetja ni še prav nič storila, da bi se ta tradicija ohranila vse do današnjih dni.

## GIBLJIVI DEL OD

IZPLAČANO V MESECU AVGUSTU 1965

Smučarija	163 %
LO - telovadno orodje	150 %
Kovinska	143 %
Sedlarska	141 %
Skupno lesni	142 %
Podjetje	144 %





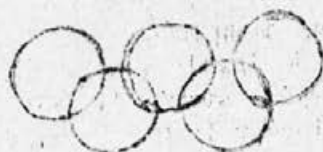
# nogomet

Jože Dežman

Nogomet je v Elanu zaživel razmeroma pozno, saj je od ustanovitve podjetja pa do prvega srečanja Elanovih nogometašev z moštvom Verige poteklo skoraj polnih šestnajstih let. V letu 1961 se je z vse hitrejšim razvojem podjetja in večjim razmahom ostalih dejavnosti porodila tudi misel o sindikalnih nogometnih tekmah. Na pobudo tov. Cerarja je bila v juliju pred štirimi leti odigrana prva tekma. Za tedaj je bilo moštvo Verige iz Lesc premočan nasprotnik, ki je visoko premagal neizkušene Elanovce. Do naslednjega srečanja pa se je zaposlilo v našem podjetju nekaj dobrih nogometašev in ob letu je sledil krepak revanš za prvi poraz. Od tedaj je srečanje z Verigovim moštvom že postalo tradicionalno. Navezali pa smo stike tudi z drugimi podjetji in vse pogostejša so bila srečanja s "Slovenijasportom", "Iskro", "LIP"-om itd. Lansko leto pa je bilo najuspešnejše za Elanove nogometaše, saj je bilo odigranih kar enajst tekem, od katerih so bili Elanovci samo trikrat poraženi. Najlepši uspeh je bil dosežen v tekmovanju za občinsko prvenstvo, ki se ga je udeležilo pet podjetij. Po jesenskem delu tekmovanja je bilo naše moštvo neporaženo na prvem mestu. Preko zime pa je zapustilo podjetje kar šest najboljših igralcev in nas je v drugem delu tekmovanja prehitel naš večni nasprotnik - moštvo Verige. Vseeno pa pomeni drugo mesto še vedno uspeh.

Posebno poglavje v Elanovem športnem življenju je vsakoletno srečanje debelih in suhih, ki vzbuja med kolektivom

največ zanimanja. Doslej sta bili dve tekmi rezultat 1 : 1. Tudi letos bo na sporedu to zanimivo srečanje. Kdo bo to pot uspešnejši?



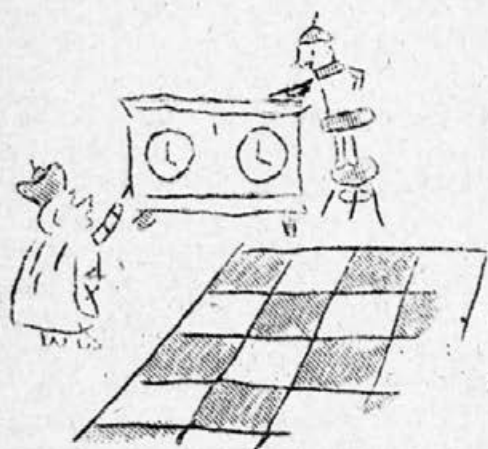
V začetku tega leta se je v okviru smučarske sekcije osnovala tudi sanjska sekcija, ki bo zaživel s prihodom zimskega časa. Prav tako se je osnovala tudi broderska sekcija s svojim vodjem ter namestnikom. Imela je že tudi svoje prvo potovanje na morje za razvedrilo svojih članov.

Vse te sekcije sedaj delujejo pod novoustanovljenim nazivom društva - Športni klub "Elan", ki ima svoja pravila in določbe za te svoje sekcije. V podjetju se je leta 1947 do 1949 igrala tudi odbojka, telovadba pa se je vršila v telovadnici grajščine v Begunjah.

S tem smo navedli vse športno udejstvovanje naših članov kolektiva od leta 1945 pa do danes, razen smučarskega kluba, ki je najbolj aktiven in uspešen. Poročilo o svojem dosedanjem delu vseh let bo podal v eni izmed naslednjih števil.







# ŠAH

## do danes

Jožef Prestrl

5. Potočnik Lovro (direktor) - 1, 6. Jamnik Franc (ekonom) - 1. Veriga slavi samo zmago v dvoboju s 4 : 2.

Prvi začetek šahovskega življenja v Elanu zasledimo že leta 1947, ko prevzame 20. junija v upravo zadruga s.o. j. Elan sindikalno menzo v Begunjah. Tu se zbirajo po jedi pionirji - ustanovitelji našega šaha, tov. Finžgar Ivan, Kokalj Ivan, Grobar Avgust, Godina Janko, Frelj Anton in Bronše Ivan, kjer na štirih šahovskih deskah bijejo boj za vsako figuro, leto pozneje pa že na osmih deskah.

To šahovsko životarjenje gre naprej vse do spomladi leta 1950, ko se prvič pomerita med seboj na 6 deskah sindikalni moštvi našega podjetja in tovarne Verig v prostoru menze v Begunjah. Naša ekipa je igrala v naslednji, za nas zgodovinski postavi: 1. Žrtek Mirko - 0, 2. Finžgar Ivan - 0, 3. Klemenčič Alojz - 0, 4. Bulovec Ignac - 0,

Do leta 1955 sablesstijo novi šdhisti kot tov. Polenčič Viktor, Čeferin Janez, Knafelj Slavko, Knavs Alojz, Janez Janez in še nekateri drugi, odigravajo se manjša interna srečanja ali dvoboji med člani kolektiva. Na pobudo Krajevnega sindikalnega sveta Radovljica se odigra dne 26. 4. 1955, I. moštveno tekmovanje za Prehodni pokal K.S.S. Radovljica, v Bolnici Begunje, ki ga prejme šahovska ekipa sindikalnih podjetij na čast 1. maja. Ta pokal prvič dobi v roke ekipa Verige pred Bolnico in Elanom. Za začetek je to skromna udeležba ekip, ki pa je nato iz leta v leto večja, zadnji tri leta pa zopet pade

Pregled tega tekmovanja po ustanovitvi:

Št. tekmov.	datum	število ekip	zmagovalec	Elan I.	Elan II.
II.	29.4.1956	4 ekipe	Bolnica Begunje	3. mesto	
III.	15.4.1957	5 ekip	Bolnica Begunje	2. mesto	5. mesto
IV.	25.4.1958	6 ekip	Elan Begunje	1. mesto	5. mesto
V.	26.4.1959	6 ekip	Elan Begunje	1. mesto	4. mesto
VI.	8.5.1960	8 ekip	Elan Begunje	1. mesto	8. mesto
VII.	7.5.1961	6 ekip	Elan Begunje	1. mesto	
VIII.	3.6.1962	10 ekip	ObSS Radovljica	3. mesto	
IX.	31.3.1963	6 ekip	ObSS Radovljica	2. mesto	
X.	28.4.1964	3 ekipe	Veriga Lesče	3. mesto	
XI.	5.6.1965	2 ekipi	Veriga Lesce	2. mesto	

(nadaljevanje na str. 17)

VODORAVNO: 1. "Elan2, 23. Afriško drvo s temnim lesom, 24. okrajšava za Ivan, 25. naša največja skakalnica, 26. kvartaški izraz, 27. pogosto ime za psa, 29. zdravilo, 30. indijanski čoln, 32. arest, 33. mesto na jugovzhodu zvezne države Ohio, 35. oranje, 36. naprava za delo pod vodo, 37. čevljarско orodje, 38. pralni prašek brez zadnjih treh črk, 40. Kmetijska zadruga, 41. nihče ne manjka, 43. naslov I. dela Dantejeve komedije, 44. kemični znak za kisik, 45. športna priprava, uporabna le v snegu, 47. iniciali pisatelja Visoške kronike, 48. povzročitelj gonoreje, 49. Eden od Dumasovih mušketirjev, 51. kemični znak za žveplo, 52. dva enaka soglasnika, 53. skopuh brez konca, 55. delniška družba, 56. kratica za konjsko silo, 58. enota za upor (v elektrotehniki), 59. upravni odbor, 60. kemični znak za žveplo, 62. Soglasniki iz sredine abecede v zapovrstnem redu: 4,2,5,1,3, 63. Priimek filmske igralkе z imenom Kim, 65. kratica, ki ne pomeni desno, 66. naše zračno transportno podjetje, 67. evropska otočna država, 68. dva enaka šumnika, 69. Primorski vzklіk, 71. komunalna banka, 73. v pomorskem prometu kratica za zavarovanje blaga, 74. kemični znak za aluminij, 75. je na čelu emirata, 78. visoka peč (Jesenice), 80. 1,6 in 3 črka abecede, 82. Priprava za brušenje, 85. vnetje grla, 87. enota za meritev jakosti zvoka, 88. znanstvena ustanova, 91. obmejne stražnice, 93. beli šport, 95. par ozkih doščic, 96. brez napake, 99. dva hrvatska svetnika, 100. telovadno orodje, 103. ženski pevski glas, 104. vzklіk bolečine, 106. jubilej naslova

NAVPIČNO: 1. dvorana za fizikalne vežbe, 2. kraj, ki ima eno največjih skakalnic, 3. stoletje, 4. nemški predlog, 6. veliko jezero v jugovzhodni Afriki (fonetično), 7. kratica naše prve oblasti med II. svetovno vojno, 9. oče "Tr"-ja, 10. pijača starih slovanov, 11. znanstveni delavci, 12. podlaga za sekanje drv, 13. Originalno ime za Japonsko, 14. italijansko: Glejl (fonetično), 15. slašilnica telovadcev, 17. obdelovati zemljo, 18. pribor za tenis, 20. telovadno orodje, 21. prerok, ki ga je požrla riba, 22. kemični znak za aluminij, 28. telovadba, 30. mednarodna pomoč (fonetično), 31. kratica za Združenje narodov, 34. Biv. naslov tovarne radioparatorov v Nišu, 40. športna orodja (uporaba le na prostem), 42. ljubica Zeusa, 48. Cerarjeva domena, 50. skakališče, 51. najbolj znan izdelek naše tovarne, 52. mesto z eno od treh največjih skakalnic, 53. zimski šport (velike brzine), 54. dva enaka soglasnika, 57. pečina, 61. mladinska partijska organizacija, 64. Varnostni Svet, 70. prepoved - prepovedano, 72. sedež naše tovarne, 76. usmiljenje! 77. špansko žensko ime, 78. kuhinjska posoda, 79. francosko ime (fonetično) brez končne črke, 80. miza v srbohrvaščini (turcizem), 81. klavirske vežbe (fonetično) 83. 18,21,17 črka abecede, 84. Indijanska trofeja, 85. zemljiške površine, 86. pasji pozdrav, 87. srednjeveško posestvo, 89. del stopala, 90. skrivnost (brez konca), 92. sodobno prevozno sredstvo (želja mnogih), 93. avtomobilska oznaka Trsta, 94. saje v 2. sklonu množine, 97. Egiptovsko božanstvo (daljša oblika), 98. pod, 101. Ljudska tehnika, 102: tuj dvoglasnik,



Na skladišču lesa: -"Kam pa je zginila avtomobilska prikolica?"  
- "Pod streho!"

FIC

## JUBILEJNA - NAGRADNA KRIŽANKA

1	2	3	4	5	6	7	8	9	10	11	12	13	14	15	16	17	18	19	20	21	22	23	24	25	26	27	28	
23					24			25								26			27								28	
29				30			31			32						33		34										
35			36						37				38		39													
41		42		43				44		45			46			47												
49			50				51		52								53	54										
55				56	57				58			60				61		62										
63		64							65								66											
67							68		69			70					71	72										
73			74														75	76	77									
		78					79	80	81							82	83	84										
93	87						88	89			90				91	92		85	86								98	
99				94			95						96	97														
	106						100			101		102		103				104									105	

NAGRADE: 1. nagrada 3.000 din, 2. nagrada 2.000 din in 3. nagrada 1.000 din

Bojan ing. Marinšek,





**Ne brusi pri nezaščitenih brusilnih strojih!**

**Tudi najmanjša okvara na stroju lahko povzroči obratno nezgodo!**

**Splozka tla in nered povzročata nevarne padce!**

**Ali si se prepričal, če so pogonska zobata kolesa dovolj zavarovana!**

**Krožna žaga brez cepilnega klina je za posluževalce nevarna!**

**V lakirnici je zrak nasičen s topili, zato je nevarnost požara velika!**

**Javi takoj elektro-oddelku vsako najmanjšo poškodbo na napeljavi, varovalkah, stikalih itd.**

**Roka je nenadomestljiva - zavarujmo jo pri delu!**

**Pri vsaki najmanjši nezgodi poišči prvo pomoč - odprta rana jenevarna!**

**Prehodi morajo biti vedno prosti!**