

DR. ANTON POLENEC
direktor Prirodoslovnega muzeja

NEKAJ POSEBNOSTI IN ZANIMIVOSTI IZ ŽIVALSTVA LOŠKEGA OZEMLJA

Za tako visoko obletnico, kot jo letos praznuje Škofja Loka, bi se spodobilo podati celoten pregled živali, ki žive na loškem ozemlju. In bi ga tudi podali, vsaj pregledno, če bi vedeli, kaj vse živi na tem lepem koščku slovenske zemlje. Pa žal ne vemo! Ko govorimo o živalih, seveda ne mislimo samo na velike predstavnike teh živih bitij: na srne, lisice, kune, ptiče, kače, žabe, ribe, metulje, hrošče, pajke, deževnike (črve), pijavke, polže; poleg teh je še vrsta najrazličnejših manj znanih živalskih predstavnikov vse tja do najmanjših, s prostim očesom nevidnih živalic, ki žive v mlakah, studencih, potokih in rekah. Ne malo je drobnih bitij, katerih življenje se odigrava v tleh, pod steljo, pod listjem, pod rušo na poljih, travnikih in gozdovih našega loškega sveta. Res ob pogledu na zemljevid Jugoslavije ali pa tudi Slovenije loškega ozemlja ni veliko, košček tam nekje na skrajnem severozahodnem delu naše širše in ožje domovine. Toda, ako želiš zvedeti za to ali ono žival ali živalsko skupino, kje vse živi, koliko jih je in mogoče še, kako žive, tedaj se ti tudi ta del Gorenjske razširi v skoraj brezmejno področje: kako širni so gozdovi, ki pokrivajo loške hribe in doline od Sentjošta pa tja do Porezna in od Jelovice na severu do Rovt na skrajnem jugu, kjer pritekajo v Soro prvi izviri. In kako prostrano je Sorško polje in koliko je še travnikov, polj, senožeti v Poljanski in Selški dolini, po hribovju, ob kmetijah in naseljih! Res, življenje je doma v morju, tam je tekla zibelka rastlinam in živalim in tam je doma vsa ta čudovita pestrost živalskega sveta! Le malo živalskih skupin je prestopilo morske bregove, toda te, ki so prešle na kopno, so se tod neverjetno razvile in razbohotile, kar velja za vretenčarje - dvoživke, plazilce, ptiče, sesalce, zlasti pa za žuželke. Pa tudi pajki in polži so se naselili v skoraj vseh možnih življenjskih prostorih, ki jih je na kopnem tako veliko.

Po teh nekaj besedah bo laže razumljivo, da je potrebno za vpogled v celotno živalstvo nekega področja časa in ljudi - strokovnjakov. Prelada je naša država, premalo let je preteklo, odkar imamo svojo univerzo, ki nam vzgaja strokovnjake tudi za naravoslovna področja. Zato je razumljivo, da še ne vemo, kaj vse živi niti v Jugoslaviji niti v Sloveniji. Nekaj živalskih skupin je že, bi rekli, inventariziranih, so živ sestavni del naše domovine kot je zemlja, kot so travniki in gozdovi. Seveda, če še nimamo teh širših pregledov živalskega sveta, je jasno, da tudi naše loško ozemlje ne more biti pregledano. In vendar! Verjetno ni kraja v naši ožji domovini, ki bi bil tudi glede živalstva toliko raziskan. »Loški razgledi« so k temu znanju marsikaj pripomogli. Zlasti so nam jamski prebivalci že kar dobro znani.

Ob takem stanju je res najbolje, da se zadržimo pri tistih že znanih živalih, toda tudi teh bi bilo že preveč, zato se bomo ustavili le pri nekaterih posebnostih in znamenitostih iz živalskega sveta. Res takih živali, ki bi živele samo na loškem ozemlju, ni veliko, kar jih pa je, žive oziroma so bile najdene v jamah; mogoče je katera taka tudi izven temnih življenjskih prostorov, kje pod listjem, v tleh. Vse te posebnosti pa so v glavnem drobni, neznatni predstavniki hroščev, pajkov, ki so se razvili v osamljenosti jam, oziroma v jamam podobnih življenjskih pogojih. Sicer pa žive v gozdovih, po travnikih in poljih živali, kakršne žive v podobnih srednjeevropskih življenjskih področjih: kar so pokazale tudi dosedanje sistematične raziskave kačjih pastirjev, stenic, škržatov, pajkov (K i a u t a , P o l e n e c). Toda med srednjeevropske živalske vrste se že vrivajo tudi sredozemski, toploto ljubeči predstavniki, na najvišjih vrhovih (Ratitovec 1667 m, Blegoš 1563 m) pa lahko pričakujemo visokogorske, zlasti vzhodnoalpske živalske vrste, medtem ko Sorško polje kot »kulturna stepa« nudi pogoje nižinskim vrstam, ki so doma v panonskih stepskih področjih.

Preden se podamo k živalim, naj se dotaknemo z nekaj besedami še okolja, v katerem le-te žive na loškem ozemlju. — Podnebje je srednjeevropsko, ki v višjih legah dobiva že značaj visokogorske klime: zmerno mrzle zime in ne preveč vroča poletja z zadostno količino padavin v vseh letnih časih. V gorah pa so zime daljše in ostrejše, poletja milejša, padavin je pa še več (Planina 1962, str. 12). Take srednjeevropske in deloma visokogorske podnebne razmere, potem pa izredno pestra zgradba tal: skrilavci, peščenjaki, apnenci, dolomiti, ustvarjajo zelo različne pogoje za rastlinsko odejo. Kot vemo, najdejo živali najugodnejše pogoje za svoj obstoj v gozdovih — ti pa krijejo več kot polovico loškega ozemlja. Gozdovi pa so kaj različni, največ je bukovih: kako čudovita so pobočja in slemena loškega hribovja spomladi, ko se odenejo v sveže zelenje, in jeseni, ko bukke rumenijo in rdečijo. V mešanih listnatih gozdovih uspevajo poleg bukke tudi še hrast, kostanj, javor in jesen. V nižinah pa tudi v višjih legah ne manjka smrekovih, jelkovih, borovih in celo macesnovih gozdov, ki so pomešani z listavci; obstajajo pa tudi



Gams



Divji prašič

večje monokulture iglavcev. Značilnost škofjeloških gozdov je tudi dobro razvita podrast. Najrazličnejše vrste grmičevja, jagodičevja in vresja dajejo živalim v vseh letnih časih kritje in primerno hrano, lepo piše Rant, ko govori o divjadi in lovstvu na loškem ozemlju. Tudi Sorško polje niso samo njive in travniki; po vsem polju so raztresene večje ali manjše gozdne ploskve. Travniki in njive pa se širijo tudi ob Poljanščici in Selščici vse tja do izvirov, tudi ob pritokih in gorskih vaseh, zaselkih in kmetijah, raztresenih po vsem hribovju, so tu in tam pašniki, obdelovalne površine, ob domovih pa sadovnjaki.

V tako raznolikem okolju je doma tudi izredno pester živalski svet, med katerim bomo našli tudi nekaj posebnosti in znamenitosti. Seveda je tudi Sora s Poljanščico in Selščico in z vsemi potoki in studenci svoje življenjsko področje.

V članku »O lovu in lovcih na škofjeloškem ozemlju« navaja Rant, da je loško ozemlje že od nekdanj slovelo po številni in različni divjadi. Iz oskrbniških poročil iz 16. stoletja razberemo, da je bilo tedaj na tem področju še mnogo jelenov, medvedov, volkov, divjih prašičev in gamsov; tudi ris je bil tedaj dobro zastopan. Od vseh teh velikih četveronožcev so na loškem ozemlju ostali le gamsi.

Naj se kot pri prvi znamenitosti in posebnosti ustavimo prav pri gamsih. *Gams* (*Rupicapra rupicapra* L.) je sedanj največji prebivalec naših gora (večjega kozoroga so naselili ob koncu stoletja v Karavankah, po drugi svetovni vojni pa v Kamniških Alpah in v Trenti). V nemajhnih čredah domuje v naših planinah in v vseh Alpah, na Pirenejih, v Apeninih, na Krasu, Balkanu, Karpatih, Kavkazu. Njegov dom so pravzaprav gorski gozdovi s strmimi pobočji in skalami; poleti se vzpne višje nad gozdno mejo do planinskih trat in še višje v skalovje. V Alpah sega gamsova domovina od 1500 pa do 2500 m, v teh mejah sta na loškem ozemlju samo Ratitovec (1666 m) in Blegoš (1562 m), na nju-nih pobočjih živi ta lepa gorska žival že tisočletja. Bližina soške fronte, večletno grmenje topov pa je prepodilo gamse globlje v »zaledje« fronte; že leta 1919 je padel prvi gams na Lubniku (1027 m). Med obema vojnama so se gamsi zelo razmnožili po vsej okolici Lubnika. Po drugi svetovni pa so se razširili kar po vsem loškem hribovju, zlasti so jim všeč Polhograjski Dolomiti, kjer jih najdemo ne samo na Tošču (1024 m), celo pri Ožboltu (860 m) in na Homu (717 m). Prav zaradi teh »nižin«, do koder se je spustil ta sicer visokogorski prebivalec, smo uvrstili gamsa med posebne in znamenite živali loškega ozemlja.

Jelena (*Cervus elephas* L.) je človek pregnal ne le iz loških, temveč iz vseh gozdov naše ožje domovine in ga v prejšnjem stoletju skoraj do kraja iztrebil; le nekaj malega so jih obvarovali nepregledni snežniški lesovi.

Medved (*Ursus arctos* L.) tudi ne domuje več v loških gozdovih; tu pa tam pa jo še prilomasti k nam, toda nima obstanka in gre dalje proti Jelovici in Pokljuki; tak prehoden gost je bil tudi kosmatinec, ki so ga letos v začetku avgusta uplenili v Jelovici nekje nad Kropo.

Tudi volk (*Canis lupus* L.) druga največja evropska zver, nima več življenjskega prostora na Loškem pa tudi v Sloveniji najbrže ne več, le »v goščavah in v skalovju Snežnika in Javornikov še zagleda luč sveta kako volčje leglo« kot navaja naš lovski strokovnjak ing. Simonič v »Zeleni knjigi«. Vendar se tudi ta tako osovražena zver (sicer pa je zarodnik psa, tako priljubljene domače živali!) še kdaj priklati na loško ozemlje; velikega močnega

samca, ki ga vidite v Loškem muzeju, so ustrelili 22. februarja 1953. leta v Rastovkah nad Dražgošami!

Po sto letih so takoj po drugi svetovni vojni vdrli v območje loških gozdov *divji prašiči* ali *vepri* (*Sus scrofa* L.) in so danes tod najmočnejša stalna divjad. Takšen, kakršen je, veper z lahkoto prodira skozi goščave; dokler rijejo samo po gozdovih, še ne delajo velike škode, drugače pa je, če pride čreda divjih prašičev na njive, na žitna polja, na krompirišča, kamor zaidejo predvsem ponoči. Na loško ozemlje je bila ta nezaželena divjad pregnana iz kočevskih in notranjskih gozdov.

V loških gozdovih, na poljih in travnikih živi še cela vrsta četveronožcev ali, kot jih danes bolj običajno imenujemo, sesalcev, ki sicer domujejo v podobnih življenjskih prostorih v Srednji Evropi: *srna*, *poljski zajec*, *kuna zlatica* in *belica*, *podlasici*, tudi redkejša *vidra* še živi ob Sori in njenih pritokih. *Veverica* in *polhi* oživljajo naše gozdove. Nič posebnega, vsaj med naštetimi ne.

Preden zapustimo najvišje razvito in najbolj znano živalsko skupino, pogledimo še k najmanjšim sesalcem (*Micromammalia* jih imenuje znanost), kamor spadajo predvsem različne *miši*, *voluharice*, *rovke*. Na Ratitovcu, mogoče tudi na Blegošu je po izjavah poznavalcev doma *snežna miš* ali *snežna voluharica* (*Microtus nivalis* Mar.). Res je ta dober decimeter velik glodalec podoben miši, vendar ima bolj okrogel smrček, kratka ušeščka, ki se skoraj skrijejo v rjavosivem kožuščku, ter kratek repek — miši imajo dolg rep, velike uhlje in bolj šiljast smrček. Po trebuščku je naša snežna voluharica skoraj bela, kakršne so tudi njene nožice. Med vsemi sesalci se je to drobno mišje bitje povzpelo najvišje in oživlja vrhove od 1500 pa tja do 4000 metrov! Domuje v vseh južnoevropskih gorstvih: Pirenejih, Alpah, Dinaridih, Tatrah, Balkanu, Karpatih, Kavkazu, v gorah Male Azije, v Palestini. Najraje se zadržuje v pasu sleča in rušja, vendar gre tudi višje, saj se zadovolji z zadnjim zelenjem kje med gruščem na robu snežišč in ledenikov. Na Mont Blancu so jo našli celo v višini 4700 metrov! Težko bi se obdržalo to majhno bitje v teh težkih pogojih, če ne bi v kratkem gorskem poletju povrglo kar dvakrat po 4 do 7 mladičev.

Naj se ustavimo še pri ne preveč priljubljenih netopirjih. Eden izmed te svojske letajoče sesalske skupine je namreč prvi ponesel v svet vest o lubniških jamah: to je bil netopir *mali podkovnjak* (*Rhinolophus hipposideros* Bech.), tako se imenuje, ker ima na nosu poleg drugih izrastkov še podkvi podobno kožno gubo. Prvi kustos Kranjskega deželnega muzeja Henrik Freyer



Snežna voluharica



Silueti malega in velikega podkovnjaka

ga je našel leta 1841 v »Lebnik Grotte ober Laak«, tj. v Keverdru na Lubniku, kar navaja na prvi strani v svoji Favni Kranjske (Fauna der in Krain be- kannten Säugetiere, Vögel, Reptilien und Fische), ki je izšla 1842. v Ljubljani.

O netopirjih ni imel človek nikoli preveč dobrega mnenja. Tudi mi kot otroci smo se jih bali, češ da se zapletejo v lase, da kapljica njihove krvi povzroči izpadanje las... Sicer pa je bilo za človeka nepojmljivo, kako se morejo netopirji kot nočne živali izogibati najrazličnejšim oviram, vejam, ste- nam, žicam, saj imajo tako majhne oči. Sove tudi letajo ponoči in kakšne oči imajo!

Šele med zadnjo vojno so s številnimi poskusi razvozlati uganko: dognali so, da netopirji sami proizvajajo za nas neslišne glasove. Ti se odbijajo od predmetov in te odbite glasove, odmev, prestreza netopir s svojimi zelo dobro razvitimi uhlji. Tako netopirji pravzaprav z ušesi »opazujejo« okolico, z ušesi prepoznavajo predmete, žice, ugotavljajo ali je predmet gladek ali hrapav in tudi prepoznavajo hrano, npr. nočne metulje. Tako so netopirji uporabljali radar že milijon let prej, preden ga je človek skonstruiral. Prav ta naš zname- niti loški mali podkovnjak in njegov sorodnik *veliki podkovnjak* — oba sta najpogostejša netopirja v loških jamah — ter ostali podkovnjaki (*Rhinolophi- dae* in *Hipposideridae*) pa so prav glede oddajanja teh neslišnih glasov nekaj posebnega: drugi netopirji, ki nimajo teh podkvam podobnih izrastkov na nosu, oddajajo ultrazvoke skozi usta, podkovnjaki pa skozi nos in jih hkrati še usmerjajo s temi nosnimi izrastki. Ko letijo, oddajajo te nosne glasove s frekvenco 80.000 do 120.000 nihajev v sekundi. S pomočjo sprejetih, od raznih predmetov v okolici odbitih odmevov, se podkovnjak znajde v prostoru in se lahko, kot smo že rekli, v popolni temi izogne celo najmanjšim zaprekam.

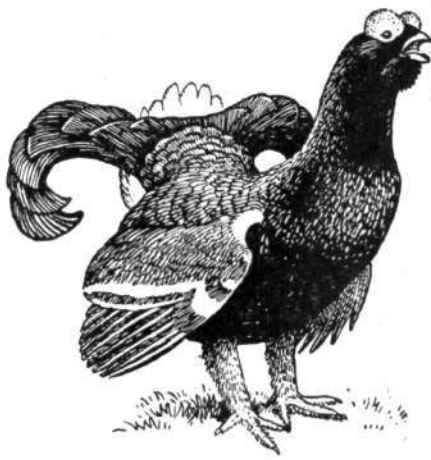
Pa pustimo sedaj četveronožce in poglejmo k ptičem! Ko hodimo po lo- škem muzeju, po njegovem naravoslovnem oddelku, se nam oko ustavi tudi pri *planinskem orlu* (*Aquila chrysaetus* L.), ki so ga leta 1954 ujeli v Davči



Planinski orel



Sokol selec



Ruševce

v past. Škoda tega mogočnega ptiča, ljubši bi bil človeku podatek, da so nad loškimi hribovjem videli orla, da mogoče celo kje gnezdi. Preveč obljuden je postal naš svet, saj skoraj ni več nedostopnih skal in pečin, kjer bi si ta gospodar višin spletel gnezdo. Da, nekoč je živel planinski orel v gozdovih, kot živi še danes v Aziji, toda človek ga je s svojim strelnim orožjem pregnal v najbolj nedostopne gorske predele. V »Zeleni knjigi« beremo, da je v vsej Sloveniji še 12 parov, s pristavkom, da je še ta številka previsoka. Ob takem stanju, ob komaj 12 gnezdih, je težko, če bo še kak orel kdaj zašel v loško pogorje in se na loškem nebu pojavil ta čudovit prebivalec nebesnih višin.

Kot beremo v Rantovem članku o lovu in lovcih na škofjeloškem ozemlju, je bilo nekoč na Loškem pernate divjadi na pretek! V teh podatkih so omenjeni tudi sokoli (*Falco peregrinus* L.) in sokolarjenje. Iz gnezd so pobirali mladiče, jih redili in vzgajali za lov na jerebice, fazane. V sokolarjenju je slovela zlasti Poljanska dolina pa tudi Pevenčani so bili znani sokolarji. Sokol selec, ta najpopolnejša roparska ujeta, je res razširjen po vseh celinah od Tasmanije do Salomonovih otokov in do južnoameriških Andov, toda v Srednji Evropi so sokoli že zelo redki, kar velja tudi za Slovenijo; težko, če je danes kako sokolje gnezdo na loškem ozemlju, medtem ko še v 18. stoletju po pravkar omenjenih podatkih niso bili redki. Danes je lov s sokoli spet oživel, toda razmahniti se ta plemeniti šport ne bo mogel, ker je teh pernatih lovcev premalo. Tudi tem ujedam najbrž ni všeč preobljudena Evropa in se rajši umikajo v mirnejša zemeljska področja. Da bi puška pregnala tega neverjetno urnega ptiča, saj doseže baje v naletu na plen celo 200 km na uro, sokolje oko pa se lahko ogne celo krogli, je malo verjetno.

Za vsakega ljubitelja narave posebno pa za lovce so v Rantovem članku o lovu zanimivi podatki tudi o divjem petelinu (*Tetrao urogallus* L.) in o ruševcu (*Lyrurus tetrrix* L.). Pred drugo svetovno vojno je bil divji petelin v loškem hribovju kar številen: najbližje rastišče, tako navaja Rant, je bilo komaj pol ure oddaljeno od mesta, takoj za vasjo Hosta in za Puštalom v Pasjeku. Dobro se še spominjam, da smo srečali divjo kuro s piščančki v gozdovih Male Hrastnice. Previdno smo se ji bližali: nenadoma pa je zašumelo listje, kura se je z velikim hrupom vzdignila in odletela. Toda nam ni bilo za kuro, radi bi piščančke, teh pa ni bilo nikjer. Vse smo pretaknili, le kam so se dejali, smo se spraševali, kot da so se v zemljo vdrli. — Seveda mi smo le gledali in poslušali, kje bodo čivkali. Nismo vedeli, da so se rjavkasti piščančki v hipu napravili mrtve, s krepeljčki zgrabili še kak suh list in se z njim vred stisnili k tlom. Tako so ušli nam in tako uidejo tudi lisici, svojemu glavnemu sovražniku. — Prav nobena redkost ni bila, če si z enega mesta slišal kar dva, tri ali celo več petelinov. Po drugi svetovni vojni pa se je število teh velikih divjih kur občutno zmanjšalo, škoda. Če kdo, je divji petelin okras naših, predvsem gorskih gozdov. Bolj kot njegova lepota pa je privlačno njegovo petje, ki samo zase res ni nič posebnega, toda zvezano s prebujeno pomladjo in s tako lepo živaljo, je njegovo oglašanje v zgodnjem jutru nekaj posebnega.

Na dveh najvišjih loških hribovih na Blegošu in Ratitovcu pojejo tudi ruševci, baje pa so tudi na obronkih Grmade in Tošča. Pomlad spravi tudi tega ptiča v posebno razpoloženje: z razprtim repom in povešenimi perutnicami poje in pleše po tleh okoli zbranih kokoši. Kako ves drugačen je samec, kako živobarvno perje ima, samica pa se s svojo rjavkasto obleko kar skrrije na tleh; podobno je pri divjem petelinu, tudi pri tem ima samica varovalno barvo.

Kot pri divjem petelinu tako tudi pri ruševcu prevzame vso skrb za zarod samica in prav zato ima ona varovalno barvo.

Posebnost za loško hribovje pa so oziroma so bile *kotorne* ali *skalni jerebi* (*Alectoris graeca* Br.), ki so se pred drugo svetovno vojno pasli na obronkih Mladega vrha. Skalni jerebi so pri nas doma predvsem na kraških tleh, sicer pa se drže najraje suhih in kamnitih tal z nizkim rastjem, pa tudi svetlih, odprtih gorskih gozdov. Njihova domovina so gorata področja jugovzhodne Evrope in Azije od Alp, Karpatov in Balkana vse tja do Sinajskega polotoka in severne Indije. Sredi prejšnjega stoletja so živele kotorne tudi na Grmadi nad Polhovim Gradcem kot omenja H. Freyer v svoji Favni. Skalni jerebi so zanimivi: pri divjem petelinu in ruševcu je skrb za potomstvo prepuščena izključno samicam, kot smo omenili, pri skalnih jerebih pa oba skrbita za mladi naraščaj. Samica zvali jajca v dvoje gnezd — prvo prepusti samcu, drugo pa vali sama. Tudi samec sedi 24 dni na gnezd in potem tudi sam vodi obilno družinico.

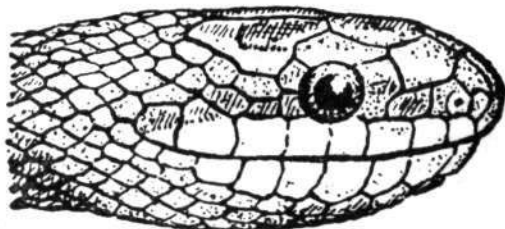
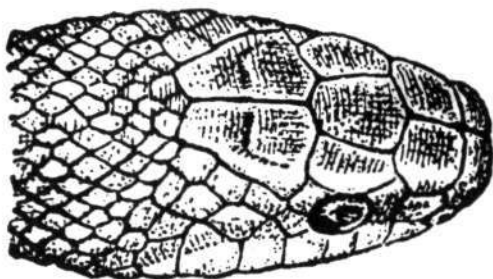
Res na loškem ozemlju ni večjih močvirij, ni barij in seveda tudi ni številnih ptičev, ki so vezani na taka življenjska okolja. V »Divjadi na škofje-loškem ozemlju« omenja Rant poleg rac tudi štoklje in žerjave, toda le kot preletne ptice. *Divje race* pa najbrž še kje gnezdiijo, posebno na bregovih Sore na Produ. Dobro se še spominjam, kako radi smo opazovali divje race na Poljanščici. Dobro smo vedeli, kjer so se najraje zadrževale. Mimo tistih mest smo se prav potihoma plazili, da jih ne bi prezgodaj splašili. Toda vselej so se vzdignile, preden smo se jim približali. Takega trenutka smo bili nad vse veseli. Oblika njihovega leta nam je bila nad vse všeč. Dolgo smo jim sledili z bistrimi očmi, dokler se niso nekje daleč spustile k reki. Ob vodi smo naleteli tudi na prelepega *vodomca*. Ob narasli reki je kaj rad preletaval polno strugo. Na velikih skalah je navadno posedala *dolgorepa pastirica* in stresala s svojim dolgim repkom.



Skalni jereb ali kotorna

Ko je začel naletavati prvi sneg, sta priskakljala k hiši *taščica*, *šmarnica* smo ji rekli, in *stržek*. Vse butare sta pretaknila. Veseli stržkov ci-ci, ki smo ga slišali tudi sredi zime, nam je bil veselo upanje, da bo kmalu pomlad. Pozimi, ko je bilo vse belo in je Poljanščica zamrznila, smo izza tople peči opazovali krilate pevce z naših vrtov in gozdov: *sinico*, *meniščka*, *modro sinico*, *ščinkavca*, kako so pobirali orehove drobtine na oknu. Posebej všeč nam je bil *brglez* s svojim dolgim kljunom. Silno rad je imel sončnične in bučne pečke. Odnášal jih je na bližnjo hruško, jih luščil in zatikal za lubje. Na marsikatero je pozabil in spomladi je vzknila sončnica kje visoko med vejevjem... Še in še bi se lahko zadrževali pri teh pernatih prebivalcih, ki nam tako čudovito oživljajo naše gozdove, polja in travnike. Da bi se le njihovo število preveč ne zmanjšalo, saj po vsem svetu njihovo število upada. Mnoge vrste celo počasi, toda zanesljivo izumirajo. Upamo, da nam jih bodo loški gozdovi še naprej ščitili, jim dajali hrano in zavetje.

Med plazilci, kamor spadajo kuščarji in kače, se ne bomo dolgo mudili. Kot znamenitost, mogoče tudi kot posebnost bi omenil najprej *goža* (*Elaphe longissima* Laurenti), našo najdaljšo kačo, saj zraste do dveh metrov. Na poti med Javorji in Četeno ravnijo smo srečali to nenevarno, nestrupeno kačo, kako se nam je umikala po krušljivi melini. Prav o gožu krožijo med ljudmi še vse mogoče pripovedi: da pije mleko, da sesa krave na polju, da napada celo doječe matere... Znano je, da gož zelo dobro pleza, zelo visoko na drevo lahko zleze, kjer zalezuje ptičji zarod, sicer so pa miši njegova glavna hrana. Gož, kača, ki je doma predvsem v jugovzhodni Evropi in Mali Aziji, pa je znamenit tudi zato, ker je verjetno služil kot vzorec za simbol Eskulapa, antičnega boga zdravilstva, ki so ga največkrat uporabljali s palico v roki, okrog palice pa se je ovijala kača.

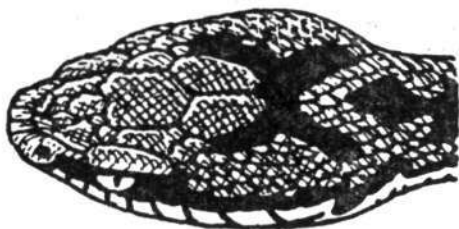


Gož (glava od zgoraj in od strani)

O *gadu* (*Vipera berus* L.) ne bi mogli reči, da je kaka posebnost, vendar so v nižinah gadi pri nas že prava redkost — umikajo se močnejšemu *modrasu*, ki prodira od juga. Gadi se umikajo svojemu krepkejšemu sorodniku v višje hribovite lege, našli so jih celo že v višini 2700 metrov. Tako tudi na loškem ozemlju ne bi našli gada kjer si bodi, na Ratitovcu že. Poleg goža, gada in modrasa žive seveda na loškem še *belouške*, *kobranke*. Kobranka je olivno siva in temnokockasta tudi po trebuhu. Ti dve kači se zelo radi držita voda, zlasti slednja. Ljudje zelo radi zamenjajo z gadom rjavo *smokuljo*: gad ima krajši rep, špranjasto zenico in rdečerjavo šarenico.

Če smo med kačami našli vsaj nekaj zanimivosti, bi med dvoživkami, kamor spadajo močerad, pupki, urhi, žabe in krastače težko našli kaj takega. Pa vendar se za hip ustavimo tudi pri njih. Zanimivo: kot otroci smo imeli za žabe samo tiste rjave (to so *sekulje*: *Rana temporaria* L.), ki smo jih lovili in prodajali, medtem ko smo zelenim žabam rekli urhi. Najlepši mladostni spomini pa so vezani ravno na te žabe. Ko so spomladi zapihale prve južne sape, ko se je sneg talil tudi ponoči, tedaj smo spraševali mamo, ali bodo kmalu žabe. Kako smo se veselili toplih južnih večerov, ko smo s svetilkami stikali ob narasli vodi in svetili po naplavljenem dračju ter iskali tistih velikih svetlih žabjih oči, ki so nepremično strmele v žarko luč. Spretna roka je znala kaj kmalu zgrabiti spolzko žival. Ko smo pregledali rečne bregove, smo stopili k zapuščenemu baronovemu ribniku ob robu gozda. Mehko, z vodnim rastlinjem zaraslo dno je bilo kot nalašč za žabe. Poleti so tu neutrudno regljali urhi — *zelene žabe* — spomladi pa, ko so te še tičale v blatnem dnu in čakale toplejših dni, so v ribniku že svatovale žabe — *sekulje*. Od vseh strani so prihajale, včasih še po sneženih zaplatah in ob plitvem bregu odlagale v velike kepe združena jajčeca. Ure in ure smo se sklanjali nad vodo... Sredi temne noči, ko je že vse spalo, smo še svetili in iskali žabe. Lepi spomini, ki so nas tako usmerili k naravi in njenim lepotam.

In med ribami, bomo našli kaj zanimivega in posebnega? Skoraj meter (94 cm) dolga in 9,5 kg težka *soška postrv* (*Salmo trutta marmoratus* Cuv.),



Gad (glava od zgoraj in od strani)

ki so jo ujeli v Selščici 1959. leta, je že taka posebnost, ki krasi loški muzej. Sicer ta postrv ni doma v loških vodah, njena domovina so reke Severne Italije, porečje Adige na južnem Tirolskem, pri nas pa v Soči, Vipavi in Idrijci. Ob koncu stoletja pa je to postrv iz Soče prinesel prof. Franke in jo vložil v nekatere pritoke Save; daljni potomec teh priseljencev je tudi ta velikan iz Selščice. Tudi kak *sulec* (*Hucho hucho* L.), ki je kdaj priplaval po Sori v Poljanščico ali Selščico, bi prišel lahko med take znamenitosti. Dobro se še spominjam, kako smo se kmalu po prvi svetovni vojni ustavljali na brvi in gledali, kako so se v naraslih pomladnih vodah meter dolgi in še večji sulci zaganjali čez jez. Enkrat, dvakrat se je zagnal brez uspeha, tretjič pa je priletel na deske in po njih odbrzel nad jez, odkoder mu je bila odprta pot daleč navzgor. Tedaj, v tistih prvih letih po prvi svetovni vojni, je bila za nas na Poljanščici še ena znamenitost: ko so začele cveteti šmarnice v Močivniku za Burjovcem, so se pod Jožnkom drstile *podleske* (*Chondrostoma nasus* L.). Vse črno jih je bilo na plitvinah. Gnetle so se in lezle druga vrh druge ter čofotalé. Otroci bi najraje prebili ves dan med grmovjem in jih opazovali . . .

Če se sedaj podamo še k ostalim živalskim skupinam, ki jih srečujemo na loškem ozemlju, potem se moramo najprej ustaviti pri najboljšežnejši živalski skupini sploh, pri žuželkah. Ako med najvišje razvitimi živalmi, med vretenčarji nismo našli posebnosti, ki bi bile značilne samo za loško ozemlje, ki bi bile samo loške, bomo med temi manj znanimi, našli tudi take, ki so ponesle glas o Loki in o loških jamah in jamskih živalih, ki v njih žive, daleč po svetu. V Loških razgledih VII nam je B. Kiauta podal lep pregled ne samo jam iz loške okolice, temveč tudi, kaj vse živi v njih. Res, skoraj neverjetno se zdi človeku, da se je toliko različnih živali navadilo na življenje brez sonca, na lakoto. Le pogledjmo, kakšne živali so, na primer, našli v doslej najbolj raziskani in »obljudeni« jami, v Kevdercu, čigar glas je leta 1841 ponesel v svet mali podkovnjak v Freyerevi Favni. Do danes so našli v Kevdercu poleg treh vrst netopirjev, že omenjenega malega podkovnjaka, še velikega podkovnjaka in *poznega netopirja* potem pa: 11 vrst različnih hroščev, ravnokrilce, mladoletnice, metulje, prauželke, stonoge, različne rake (mokrice in postrance), pajke, paščipalce, maloščetince (»črve«), polže. Med vsemi jamskimi prebivalci so jamski hrošči najbolj preiskani; tod, v Kevdercu je začel raziskovati jamske žuželke že Ferdinand Schmidt s svojimi sodelavci Hoffmanom, Motschulskym, Schaumom, Hauffenom, dalje je bil tu znameniti avstrijski poznavalec hroščev E. Reitter, že pred prvo svetovno vojno, zlasti pa po njej, je res sistematsko raziskoval jamske hrošče v loških jamah Alfonz Gspan, z njim in za njim pa še Egon Pretner, danes najboljši poznavalec jamskih hroščev v naši ožji in širši domovini.

Ko pregledujemo jamske hrošče, vidimo, da pripadajo dvema družinama *krešičem* (*Carabidae*) in *mrharjem* (*Silphidae*). V prvo, eno največjih med hrošči, spadajo roparski predstavniki, med katerimi bi našli milimetrske, neznatne pa tudi do 8 cm velike, prave orjake. Ti hrošči se držijo tal, kjer tekajo s svojimi dolgimi in krepkimi nogami, letati pa ne morejo, saj so zadnja kožnata krila skoraj povsod pokrnela ali pa jih sploh nimajo. Podnevi se ponavadi skrivajo, ponoči pa hodijo na roparske pohode: žuželke in njihove ličinke, deževniki, polži so njihova vsakdanja hrana. Med te kot vidimo mesojede hrošče, spada tudi znani lepo zeleni *otimač*, odličen pokončevalec gobarjevih gosenic. Krešiči so večinoma črni, rjavi, nekaj pa je prav lepih — so zlati, bakrenasti, vijoličasti; zlasti tisti z Daljnega vzhoda so čudoviti, kot okras bi

jih lahko nosili. Pa se podajmo raje spet na domača tla. Ko si ogledujete Adamičevo zbirko metuljev in hroščev v loškem muzeju, boste našli med hrošči, med pravkar imenovanimi krešiči, tudi največjega med vsemi: to je znameniti in ne tako pogosten črni orjaški krešič (*Procerus gigas* Creutz.), ki je tudi z zakonom zaščiten. Tudi največji predstavnik v severnem zmernem pasu zelo obsežnega rodu *Carabus* živi na loškem ozemlju, to je 4 cm velik *usnjak* (*Carabus coriaceus* L.), tudi tega lahko vidite v že pravkar omenjeni muzejski zbirki. V loških hribih na Blegošu, Ratitovcu, Lubniku in na Dolomitih živi lep modrozeleno se spreminjajoč *Kreutzerjev krešič* (*C. creutzeri* Fbr.) znan po številnih rasah iz naših visokih gora. Zlato se spreminjajoče telo ima *C. irregularis* Fab., po lepo skulpturiranih temnih pokrovkah spoznamo vrsto *C. variolosus* Fab., modrikasto se spreminjajoč je *C. catenulatus* Scop., pri Žireh je bil ujet *C. carinthiacus* Strm., zanimiv zaradi svoje razširjenosti: od žirovskih hribov se vleče njegova domovina do Nanosa, potem so ga pa našli šele v Bosni. Lahko bi omenili še kakega velikega krešiča (nekaj pogostih, ki so se ujeli npr. v pasti na Blegošu, pa smo že omenili: Loški razgledi XIV), vendar niso ponesli po svetu glasu o Loki pravkar omenjeni velikani in lepotci iz družine krešičev, temveč neznatni, milimetrski pritlikavci, ki žive v loških jamah. Kot veliki tudi drobni krešiči ne marajo svetlobe, žive v temi pod kamenjem, v zemlji in odtod ni bil težak korak v večno temo naših jam. Ne smemo misliti, da pogrešajo svetlobo, ne, beže od nje, saj imajo oči zelo slabo razvite, krnaste, ali pa so popolnoma slepi. Prvega slepega krešiča je odkril



Krešiči: a *Procerus gigas* (naravna velikost 49 mm) b *Carabus coriaceus*, c *Carabus variolosus*, d *Carabus carinthiacus*, e *Carabus irregularis* (21 mm), f *Carabus creutzeri*



Ferd. Schmidt 1859 v Kevdercu, to je bil *Orotrechus globulipennis* Schaum, v Migutovem breznu je leta 1911 našel Alfonz Gspan naslednjega slepega hroščka, ki se tudi po njem imenuje *Anophthalmus miklitzii* subsp. *alphonsi*, alfonzov slepi krešič, naslednje leto ponovno odkritje v Kevdercu: *Anophthalmus miklitzii* subsp. *gspani*. V Štinetovi jami je E. Pretner 1922 zasledil novo vrsto teh slepih krešičev *A. episcopalii* — to je *škofjeloški slepi krešič* in deset let kasneje v Bidovčevi luknji pri Besnici *besniškega slepega krešiča*: *A. besnicensis*. Samo v loških jamah in nikjer drugod na svetu ne bi našli teh drobnih živalic, to so res loške posebnosti. Pa niso samo te. Kot smo omenili, žive v jamah poleg krešičev tudi mrharji; to so hroščki, ki se hranijo z vsakovrstno mrhovino, gnijočimi živalskimi in rastlinskimi ostanki, z odpadki. Eden najbolj znanih predstavnikov teh hroščev je *grobar*, ki zakopava trupla manjših živali. Pod mrtvo miško, na primer, razrijejo zemljo, jo spravijo stran in v nekaj minutah je poginulo bitje pod zemljo. Ti hrošči so znani tudi po negi zaroda: ko se iz jajčec razvijejo ličinke, jih samica krmi s sokom iz lastnega želodca, ličinke se kar gnetejo okoli njenih ust, včasih jih mora nakrmiti kar po 14! Tudi ti hrošči so zašli v jame, kjer se najraje zadovoljijo kar z netopirjevimi odpadki. Prvi jamski hrošč, ki so ga našli v naših krajih, je bil prav mrhar *Leptodirus hohlenwarti* Schmidt, ki ga je Luka Čeč našel leta 1831 v Postojnski jami. Tudi v loških jamah je bil *Hofmanov jamski mrhar* (*Sphaerobathyscia hoffmani* Motsch.) prvi jamski hrošč, ki ga je Schmidtov sodelavec Nikolaj Hoffman odkril v Migutovem breznu. Ostali »loški« jamski mrharji spadajo vsi k istemu rodu *Aphaebius*; prvega je odkril 1885. leta in opisal E. Reitter kot *A. heydeni*, *lubniškega jamskega mrharja* (*A. milleri ljubnicensis*) pa je našel 1912. leta A. Gspan v Kevdercu, v Bidovčevi luknji pri Besnici pa je leta 1933 E. Pretner odkril in opisal *Müllerjevega jamskega mrharja*: *A. mullerianus*; imenoval ga je po znanem tržaškem entomologu J. Müllerju. »Nova odkritja, zlasti v zahodnih predelih, kjer so jame, kar se živali, favne tiče, še skoraj neraziskane, so vsekakor možna in pričakovana« zaključuje B. Kiauta svoj prispevek »Originalna nahajališča hroščev v jamah v okolici Škofje Loke«, po katerem so vzeti tudi navedeni podatki.

Na vsem loškem ozemlju so jame najbolj raziskane, izven jam pa so se sistematične raziskave žuželčjega sveta šele dobro začele. V Loških razgledih nas je B. Kiauta že seznanil z nekaterimi skupinami: s škržati (*Cicadinea*), stenicami (*Hemiptera*) in kačjimi pastirji (*Odonata*). Škržate poznamo predvsem po njihovem cvrčanju, odkar preživljamo poletno vročino na morju, je njihovo enolično »petje« že marsikdo slišal. Kot pri kobilicah in murnih tudi pri škržatih godejo samo samci; že stari grški filozof je vedel za to posebnost: srečno škržati žive, ker imajo neme žene, se je nekje izrazil. Od teh pravih škržatov je bil ujet na loškem ozemlju *gorski škržat* (*Cicadetta montana* Scop.). Naj omenim, da je bilo doslej na Loškem ugotovljenih 37 vrst teh žuželk iz desetih družin. Največ vrst (16) pripada drobnim milimetrskim škržatkom (*Jassidae*), ki jim v Ameriki pravijo »ostrostrelci«. Medtem ko sesajo na rastlinah, jim brizgajo iz zadka curki prozorne tekočine. Najbolj znani predstavniki teh žuželk pa so *slinarice* (*Cercopidae*). Ličinke teh vrst izločajo iz zadka sok, ki se pomešan z zrakom speni v »kačji pljunek«, ki ga je že vsakdo videl na kaki travniški rastlini ali na vrbah. Če bi malo pobrskali po pljunku, bi vedno našli v njem drobno, bledikasto živalco-ličinko, ki je ta pljunek napravila.

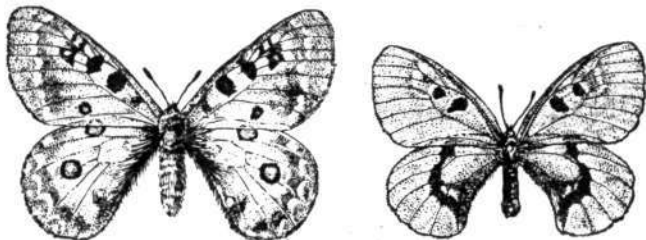
Kdo bi si mislil, da je bilo na Loškem ozemlju doslej ujetih kar 56 različnih vrst stenice; poznamo samo enega ali dva, ne ravno lepo dišeča »šuštarja«, zeleno smrdljivo in rdeče črno pisanega škratca. Tudi to žuželčjo skupino je lepo obdelal B. Kiauta v Loških razgledih X. Naj omenim samo, da spadajo med stenice tudi vodni drsalci (*Gerridae*), otroci smo jih imeli za pajke, ki so se drsali po stoječih vodah. Natikali smo jih na trnke, da bi ujeli kako ribo, pa nobena ni hotela prijeti — za stenico.

Naslednja skupina, ki jo je tudi obdelal B. Kiauta, so kačji pastirji. Te žuželke smo otroci dobro poznali. Ob vodi so posedali po vrbah jekleno modri kačji pastirji. Škropili smo jih z vodo in marsikaterega smo lahko tako ujeli. Teh se nismo bali, pač pa velikega kačjega pastirja z velikimi prozornimi krili, ki je švigal nad zapuščenim ribnikom v poletni vročini. Po dosedaj zbranih podatkih živi na Loškem kar 33 vrst kačjih pastirjev; večina, 24 je evrazijskih, 6 pa je sredozemskih. Mogoče je med vsemi eden najbolj zanimivih lisasti kačji pastir (*Libellula quadrimaculata* v. d. Lind), doma sicer v Severni Evropi, kjer je znan kot množični selivec. Kdaj pa kdaj se vzdignejo iz predelov, kjer je obilo stoječih voda, ogromne množine teh letalcev in letijo v kilometer dolgih in tudi 20 m širokih rojih. Brez pravega cilja letijo v določeno smer; včasih se usmerijo tudi na širno morje, kjer jih čaka smrt...

Že te tri izven jamske skupine so nam pokazale, kako bogat, kako raznolik je žuželčji svet, ki živi na loškem področju.

Poleg hroščev so metulji najboljše žuželčja skupina, ki pa na loškem ozemlju ni bila sistematično raziskovana, zato naj navedem le nekaj zanimivejših podatkov. Najznamenitejši predstavnik iz te, lahko rečemo najlepše in najbolj znane žuželčje skupine, ki živi na loškem ozemlju, je gotovo gorski apolon (*Parnassius apollo* L.) s prelepimi »očmi«, rdečimi črno obrobljenimi pegami na zadnjih krilih. Vidimo ga tudi v Adamičevi zbirki, našli pa so ga na Lubniku in Šentjoštu. Gorski apolon ni nobena redkost, saj je razširjen od Pirenejev, prek Evrope pa vse tja do osrednje Azije in Sibirije — toda dveh ne najdeš, ki bi imela povsem enake pege rdeče in črne, ki bi bila enako velika; izredno spremenljiv je ta metulj, zato pa zelo zanimiv za raziskovalce in zbiratelje. Na ugodnih sredogorskih mestih je ta lepotec še kar pogosten, vendar postaja vse redkejši. Pri nas kot tudi v številnih evropskih deželah je zaščiten. Poleg gorskega živi na loškem ozemlju tudi črni apolon (*Parnassius mnemosyne* L.), ki nima rdečih »očí«. Ko smo pred leti šli v začetku junija na Blegoš, smo naleteli na gozdni jasi pod vrhom na te apolone, ko so ravno svatovali.

Samo na Ratitovcu, po njegovih tratah leta gorski repični belin (*Pieris bryoniae* Hbn.), doma sicer v Alpah, Tatrah, Karpatih; tam kjer cveto razne



Gorski in črni apolon

križnice-mošnjak, šparnica, na katerih žive njegove gosonice, se najraje zadržuje. Z najvišjega vrha loškega hribovja so znani tudi nekateri rjavčki, erabije. Tak je rjavček brez pik (*Erebia pharte* Hbn.) tudi gorska vrsta, znan samo iz Alp, Visokih Tater in Vogezov. Naslednja posebnost je *Erebia calcarea* Lorkovič, vzhodnoalpska visokogorska vrsta, ki leta le po alpskih tratih od 1800 metrov navzgor, vendar je znana tudi z Ratitovca. In tretjega sivorjavega rjavčka (*Erebia pandrose* Bkh.) moramo omeniti: njegova domovina so daljni sever in visoke gore, Norveška, Finska in gorstva od Pirenejev pa vse tja do osrednje Azije.

Po Sorškem polju leta oranžnordeči senožetnik (*Colias myrmedone* Esp.); lep metulj, ki je doma v Vzhodni Evropi, Južni Rusiji, Romuniji. Sorško polje je eno najbolj zahodnih nahajališč tega dnevnika.

Ne le med dnevniki, tudi med metulji, ki letajo ponoči, med sovkami, pedici in drugimi bi našli še kakega znamenitega in posebnega predstavnika, saj po oceni strokovnjakov živita na loškem področju kar dve tretjini vseh vrst metuljev, kolikor jih živi v Sloveniji.

Preden zapustimo žuželke, naj omenimo še dva njihova vsakdanja predstavnika: *murna* (*Grylus campestris* L.), znanega muzikanta z naših polj, in nekoliko manj znano rjavkasto kobilico, *brezkrilega skakalca* (*Pholidoptera aptera* Fab.). Ti simpatični godci, njihovo čirikanje s cvetočih sončnih obronkov so vzbujali v našem Ivanu Regnu vedno nova vprašanja, ne samo kako pojejo, temveč tudi, zakaj godejo, kako slišijo in kako se najdejo samci in samice. Tako dobro kot Regen ni nihče poznal *murna* in prav zato ni nihče izvil iz njega in njegovih sorodnikov kobilic toliko dognanj. Prav murni, ki so mu jih pošiljali na Dunaj sorodniki iz Lajš, in kobilice, ki jih je dobival izpod Šentjošta, torej z loškega področja, so napravile Regna za tako velikega znanstvenika.

Naj se sedaj dotaknemo z nekaj besedami še pajkov. O teh osmeronožcih smo se v naših Loških razgledih že kar precej pogovorili; poznamo že dokaj dobro pajke, ki žive v gozdovih in na slemenih naših najvišjih vrhov od Tošča, prek Lubnika, Pasje ravni, Starega vrha, Blegoša, Ratitovca. Tudi v nižinskih gozdovih in na travnikih smo se mudili: v Crngrobu, pod Šentjoštom, v dolini Luše, v Sopotnici, v Mali Hrastnici. S prek 200 pajki, s petino vseh, kolikor jih je do danes znanih iz cele Jugoslavije, smo se že seznanili. Pa ne samo s posameznimi pajki, tudi z njihovimi združbami, v katerih žive v posameznih življenjskih prostorih.

Kar velja za druge živalske skupine, velja tudi za pajke: večina je srednjeevropskih, tem se pa pridružijo še sredozemski, na Blegošu in Ratitovcu pa se srečamo že z visokogorskimi predstavniki.

Med toploto ljubeče, južnjaške, deloma že sredozemske vrste lahko štejemo:

Dysdera ninnii Canestrini, *Dasumia canestrini* L. Koch, *Amaurobius obtusus* L. Koch, *Tegenaria luxurians* Kulczynski, *Zelotes erebeus* Thorell, *Coeletes anoplus* Kulczynski, *Comaroma simoni* Bertkau.

K visokogorskim vrstam, ujetim nad gozdno mejo na obeh najvišjih vrhovih loškega ozemlja, pa lahko uvrstimo: *Lepthyphantes monticola* Kulczynski (Ratitovec), *Centromerus subalpinus* Lessert (Ratitovec), *Meioneta rurestris* C. L. Koch (Blegoš), *Bolyphantes alticeps* Sundevall (Blegoš, Ratitovec), *Tarentula inquilina* Clerck (Blegoš), *Xerolycosa nemoralis* Westring (Blegoš), *Lycosa blanda* C. L. Koch (Blegoš, Ratitovec), *Lycosa cursoria* (Blegoš), *Lycosa*

pullata Clerck (Blegoš), *Lycosa sultuaria* L. Koch (Blegoš, Ratitovec), *Theridium bellicosum* Simon (Ratitovec), *Coelotes alpinus* Polenec (Ratitovec).

Med vzhodnoevropske vrste pa spada *Centromerus similis* Chyzer, Kulczyński, zelo pogosten baldahinarček (*Linyphiidae*) na loškem ozemlju.

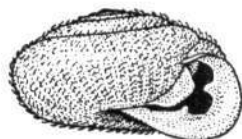
Kot posebnost iz vrst pajkov naj omenimo dva sorazmerno velika pajka lijakarja (*Agelenidae*), to sta *Coelotes poleneci* Wiehle 1964, in *Coelotes alpinus* Polenec. Prvi je bil res opisan z gozdnatih pobočij Storžiča, vendar je bil najprej najden (res samo samice) v gozdovih okoli Crngroba (Loški razgledi V 1958); pa tudi sicer je razširjen po loškem ozemlju, od koder sega dalje proti jugovzhodu; najden je bil na dolenjskem krasu pri Taboru in v Gorskem kotarju pri Risnjaku. Visokogorska vrsta tega istega rodu *C. alpinus* pa je značilna za naše visoke vrhove Julijskih Alp, Karavank in Kamniških Alp. Živi le nad gozdno mejo, doslej najnižje visokogorsko nahajališče tega pajka je prav Ratitovec in hkrati tudi zadnje, najjužnejše v Julijskih Alpah.

Nadaljnje posebnosti med pajki pa najdemo v posebnem življenjskem prostoru: v votlinicah pod kamenjem, posebno pa pod listjem v rovih, ki so jih napravile miši in drugi drobni glodalci in rovke, ki rijejo pod površjem. Ta življenjski prostor je podoben jamskemu (imenuje se mikrokovnikolna — majhne jamice) in ni čuda, da so bile prav na loškem ozemlju, kjer so se začeli ti rovi in jamice sistematično raziskovati, najdene številne vrste, ki so jih našli doslej samo v jamah. Tako so bile prvič v Sloveniji prav na loškem ozemlju najdene naslednje vrste, doslej znane le kot jamske: *Paraleptoneta italica* Simon, dolina Luše, *Troglochyphantes poleneci* Wiehle (najden prvič v Mali Hrastnici — vendar po novejših raziskavah ni nova vrsta, temveč gre za že znano *T. montanus* Abs., Krat.), *Troglochyphantes polyophthalmus* Joseph pod Osovnikom, *Troglochyphantes excavatus* Fage v Mali Hrastnici. Dalje moram omeniti še dve vrsti. Leta 1933 je bila opisana nova jamska vrsta iz jame pri Predjamskem gradu in sicer *Centromerus crosbyi* Fage et Krat.; ujet je bil samo en samec. V gozdovih loškega hribovja ni bila najdena samo samica, temveč je to ena najbolj pogostih vrst! V bukovih gozdovih pod vrhom Blegoša in Ratitovca pa je zelo pogosten tudi *Lepthyphantes pisai* Miller znan le iz Visokih Tater kot izredno redka vrsta.

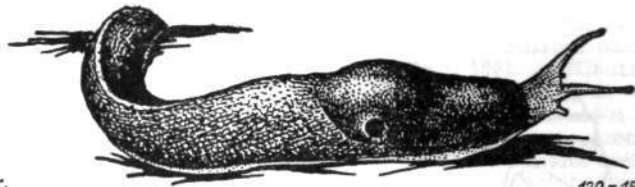
Naj v tej zvezi navedem še pajke, ki so bili doslej najdeni v jamah loškega ozemlja: *Troglochyphantes typhlonetiformis* Abs. in *Stalita hadži* Krat. sta znana doslej samo iz Kevderca. *Meta menardi* Latr. sorazmerno velik križevčev sorodnik, znan predvsem iz vhodov v jame, je bil ujet v Kevdercu, Lubniški jami, Migutovem breznu. *Porrhomna egeria* Simon je znana iz Migutovega brezna, *Porrhomna convexum* Westr. iz Tularja, kjer živi tudi *Nesticus cellulanus* Clerck. Podatki o pajkih iz Tularja pri Kranju (jama je na desnem savskem bregu, torej še na nekdanjem loškem ozemlju) so sedaj prvič objavljeni.



Mali vrtni polž



Dlakasti polž (*Isognomostoma*,
8—12 mm)



Slinar (*Limax cinereoniger*,
40—180 mm)

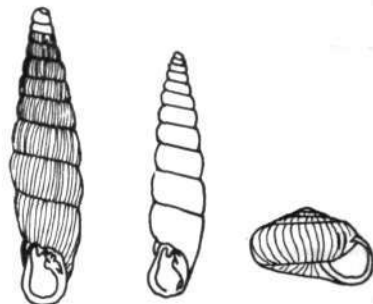
120 - 150 mm

Čeprav se mogoče zdi, da so pajki že kar dobro raziskani, vendar so doseđani podatki le dobra osnova za nadaljnja tovrstna raziskovanja, toda že došedanja so nam odkrila že marsikaj novega in zanimivega.

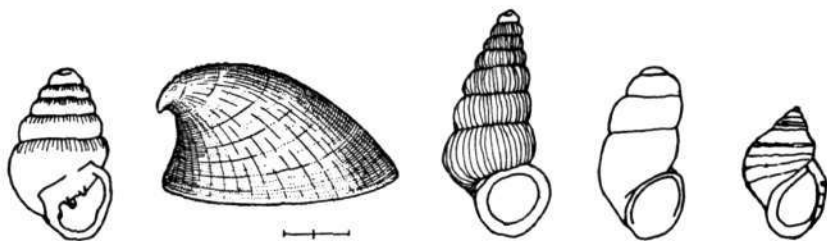
Sedaj nam preostane le, da spregovorimo še o drugi, poleg žuželk največji sedanji živalski skupini, o polžih. Res, največ različnih polžev živi v morju, vendar jih je veliko prešlo tudi v sladke vode in na kopno. Sicer so pa nam ravno polži poleg vretenčarjev in žuželk najbolj znani, saj, kdo ne pozna »polža«, to je *velikega vrtnega polža* z njegovo hišico: kolikokrat smo se otroci sklanjali nad njim in mu govorili: polž, polž roge pokaž, če ne... Tudi *črnega lezarja*, ki nam je gobe objedal in *sive slinarje* na solati in zelju prav tako poznamo. Ustavimo se naprej pri največjih in najbolj znanih kopenskih polžih. *Mali vrtni polž ali vrtnik* (*Cepaea hortensis* O. F. Müller) z rumenkasto temno-pasasto hišico je vsem znan, tudi njegova sorodnika s podobno pasasto hišico: *gozdni polž* (*C. nemoralis* L.) in *dunajski polž* (*C. vindobonensis* Ferussac) sta splošno razširjena. Ako najdem na primer vrtnika in gozdnega polža blizu skupaj, ni tako redko in čudno, toda če najdemo vse te tri vrste blizu skupaj, kot žive na primer pri Zmincu, je pa le zanimivo.

V loškem hribovju živi tudi *kosmati ali dlakasti polž* *Isognomostoma isognomostoma* Gmelin, znan sicer iz Alp in predgorij, na Mladem vrhu so našli vzhodnoalpsko vrsto z redkodlakavo in grobo pasasto hišico *Trichia leucozona* Pfeiffer, v etilenglikolske pasti na Lubniku so zelo radi lezli in se tako lovili precej veliki polži *Aegopis verticillus* Lamarck; podoben polž *Helicigona planospira* Lamarck tudi ni redek v loškem pogorju. V loških gozdovih pa je pogosten *slinar* (*Limax cinereocinctus* Wolf) s svetlim temno obrobljenim podplatom.

Za naše kraje je zelo pomembna družina polžev *zaklepnic* (*Clausiliidae*) z lepo svedrasto, do 2 cm visoko hišico; pomembna zato, ker se je prav pri nas izoblikovalo toliko značilnih vrst in podvrst. Po gozdovih loškega ozemlja leze *Cochlodina fimbriata* Rossmmaessler, na Ratitovcu je doma *Iphigenia plicatula* Draparnaud z enakomerno progasto rebrasto hišico, sicer pa je ta polžek znan



Hišice nekaterih kopenskih pljučarjev
Od leve: *Iphigenia* (12—20 mm), *Cochlodina* (13—25 mm)
Speleodiscus (2,6—5,5 mm)



Hišice polžev

Vodna pljučarja: a jamničar *Zospeum* (1,4–2,3 mm), b prilepek *Ancylus* (4–9 mm); predškrjarji: c sadar *Cochlostoma* (6–15 mm), d *Bythinella* (2–4,2 mm), e črnka *Amphimelania* (15–18 mm)

z gora in nižin. Povsod v loškem pogorju bi tudi našli polža *Orcula conica* Rossm z dobrega pol centimetra veliko hišico; znan je predvsem iz naših Alp, Karavank in krasa. Zelo verjetno sega bivališče zelo redkega slepega jamskega polža z lepo rebrasto hišico *Speleodiscus hauffeni* F. J. Schmidt tudi na loški del Polhograjskih Dolomitov. Vsi do sedaj omenjeni polži žive na kopnem, dihajo s pljuči in imajo 4 tipalnice, »roge«, na daljših imajo oči. Nekaj pljučarjev pa je prešlo s kopnega v vodo; ti imajo pa samo dvoje tipalnic, oči pa nimajo na vrhu, temveč na dnu tipalnic, ki pa jih za razliko od kopenskih ne morejo uvihati, skriti, kot smo rekli otroci. Na prvem mestu naj omenim med temi vodnimi pljučarji znamenitega slepega polža *jamničarja Zospeum*; prvega so našli 1835 v Postojnski jami. Ti drobni polžki jamničarji žive tudi v več vrstah in podvrstah v loških jamah (V Loških razgledih VII 1960 jih navaja B. Kiauta); to so: *Zospeum alpestre* Freyer, *Zospeum schmidti* Frauenfeld in *Zospeum speuleum costatum* Freyer kot ga navaja B. Kiauta za Kevderec in Migutovo brezno.

V studencih okoli Blegoša je doma *prilepek Ancylus fluviatilis* O. F. Müller s svojo stožčasto hišico. In končno naj omenimo še polže, ki dihajo s škrgami, oz. so dihali nekoč, pa so jim pokrneli in so prešli na kopno, kjer dihajo podobno kot pljučarji. Tak kopenski predškrjar, kakor imenujemo skupino, kamor spadajo ti polži, je *Cochlostoma septemspirale* Razoumovsky — z okoli 1 cm veliko lepo progasto rebrasto hišico živi na Ratitovcu. V vseh studencih pa bi našli drobna milimetrski polžka *Fraunfeldia lacheineri* Küster in *Bythinella schmidti* Küster. V Poljanščici in Selščici pa zastopa predškrjarje zelo pogostna črnka *Amphimelania hollandri* Ferussac s skoraj dva centimetra veliko hišico; ti dve reki sta doslej najbolj zahodni nahajališči tega polža. Pri kopanju smo se nemalokrat jezili na te polže in njihove ostre hišice, ko smo hodili po skalah, kjer so se držali.

S polži naj končamo posebnosti in znamenitosti iz loškega živalskega sveta. Še marsikaj bodo odkrili raziskovalci, saj smo se mi le dotaknili nekaterih kolikor toliko znanih živali. Toda že iz teh nekaj podatkov lahko vidimo, da živi na loškem ozemlju zelo raznoliko živalstvo z marsikaterimi posebnostmi in znamenitostmi.

Literatura

Bole, J.: Mehkužci, Mollusca. Ključi za določanje živali. Inštitut za biologijo Univerze v Ljubljani. 1969. — Graf, J.: Tierbestimmungsbuch. München 1972. — Janus, H.: Unsere Schnecken und Muscheln. Stuttgart 1962. — Kiauta, B., Leben, F.:

Sistematski opis jam v okolici Škofje Loke. Loški razgledi VII 1960. — Kiauta, B.: Netopirji v loških jamah. Loški razgledi VII. 1960. — Kiauta B.: Originalna nahajališča hroščev v jamah v okolici Škofje Loke. Loški razgledi VIII, 1961. — Kiauta B.: Prispevek k poznavanju kačjih pastirjev na loškem ozemlju. Loški razgledi VIII, 1961. — Kiauta B.: Prispevek k poznavanju škržatov na loškem ozemlju. Loški razgledi IX, 1962. — Kiauta B.: Prispevek k poznavanju stenic na loškem ozemlju. Loški razgledi X, 1963. — Planina Fr.: Poljanska in Selška dolina. Ljubljana 1962. — Polenec A.: Ekološka raziskovanja arahnidske favne iz nekaterih gozdnih tipov v okolici Kranja. Biol. vest. VI, 1958. — Polenec A.: Pajki iz okolice Crngroba. Loški razgledi V, 1958. — Polenec A.: Pajki iz Male Hrastnice. Loški razgledi VII, 1960. — Polenec A.: Svatovanje pajkov pozimi. Loški razgledi IX, 1962. — Polenec A.: Raziskovanja pajkov v Selški dolini. Loški razgledi X, 1963. — Polenec A.: Pajki iz Selške in Poljanske doline. Loški razgledi XI, 1964. — Polenec A.: Pajki z loškega pogorja (Stari vrh 1205 m). Loški razgledi XIII, 1966. — Polenec A.: Pajki z Blegoša 1562 m. Loški razgledi XIV, 1967. — Polenec A.: Pajki z Ratitovca 1666 m. Loški razgledi XV, 1968. — Polenec A.: Pajki s Pasje ravni 1030 m. Loški razgledi XVI, 1969. — Polenec A.: Pajki z Lubnika 1024 m. Loški razgledi XVII, 1970. — Polenec A.: Pajki s Tošča 1031 m. Loški razgledi XVIII, 1971. — Polenec A.: *Coelates alpinus* n. sp., Biol. vestnik XX/1972 — Rant J.: O lovu in lovcih na škofjeloškem ozemlju. Loški razgledi XIII, 1966. — Rant J.: Divjad in lovstvo na škofjeloškem ozemlju. Loški razgledi XII, 1965. — Schmidt H.: Der Flug der Tiere. Frankfurt 1960. — Zänkert L., A.: Zwischen Strand und Alpen. Stuttgart 1955.

Podatke o drobnih sesalcih (*Micromammalia*) in plazilcih je dal: S. Brelih, kustos Prirodoslovnega muzeja Slovenije v Ljubljani, o polžih dr. J. Bole, viš. znan. sodel. SAZU, o metuljih J. Carnelutti, znan. sodelavec SAZU, o krešičih B. Drogenik, sodelavec SAZU, vsem se najtopleje zahvaljujem.

Zusammenfassung

EINIGE BESONDERHEITEN DER TIERWELT DES GEBIETES VON ŠKOFJA LOKA UND INTERESSANTES ÜBER DIE HIER VERTRETENEN ARTEN

Über die Fauna des Gebietes von Škofja Loka in ihrer Gesamtheit verfügen wir über viel zu dürftige Angaben, fehlen uns doch solche sowohl für Jugoslawien als auch für Slowenien selbst. In unserem Überblick wollen wir nur auf einige Besonderheiten der Tierwelt unseres Gebietes und auf interessante Vorkommen ihrer Vertreter aufmerksam machen. Besonderheiten, worunter nur auf das Gebiet von Škofja Loka begrenzte Tierarten zu verstehen sind, sind bislang bloß unter den kleinen Vertretern der Gliederfüßer gefunden worden, und zwar unter den Höhleninsekten und den Spinnen. Übrigens ist die Fauna überwiegend mitteleuropäisch, doch dringen in sie mediterrane, alpine und pannonische Elemente ein, da ja auch das Klima mitteleuropäisch, teilweise aber schon alpin ist. Die recht mannigfaltigen geologischen und Bodenverhältnisse (Schiefer, Sandsteine und Dolomite) bedingen auch eine sehr verschiedenartige Pflanzendecke. Es herrschen gemischte Laub-, meistens Buchenwälder vor; in tieferen sowie in höheren Lagen gibt es auch mit Laubbäumen gemischte Fichten-, Tannen- und Föhrenwälder. Außer den Wäldern, die mehr als die Hälfte des Gebietes von Škofja Loka bedecken, gibt es auch offene Flächen, das Sorško polje (Sorafeld) sowie Wiesen, Weiden und Ackerbauland längs beider Quellflüsse der Sora und im Umkreis der Bergdörfer und Weiler.

Unter den interessantesten Vorkommen ist an erster Stelle die Gemse (*Rupicapra rupicapra*) zu nennen, die sich, aus dem Hochgebirge kommend, im ganzen Bergland von Škofja Loka angesiedelt hat, am tiefsten bis zur Seehöhe von 717 m auf dem Hom. Hirsche gibt es schon seit dem vorigen Jahrhundert keine mehr. Der braune Bär und der Wolf verirren sich hie und da noch in unser Gebiet. Nach dem zweiten Weltkriege haben sich in den Wäldern Wildschweine (*Sus scrofa*) angesiedelt. Auf dem Ratitovec (1667 m) und vermutlich auch auf dem Blegoš (1563 m) lebt die Schneemaus (*Microtus nivalis*); unter allen Säugetieren ist dieses kleine Tier am höchsten vorgedrungen. Unter den Säugetieren ist auch die Kleine Hufeisennase (*Rhinolophus hipposideros*) zu erwähnen, die in der Höhle Kevderc auf dem Lubnik

im Jahre 1841 gefunden wurde. H. Freyer erwähnt sie in seiner Fauna der in Krain bekannten Säugetiere, Vögel, Reptilien und Fische, Laibach 1842; die Tatsache, daß es auf dem Lubnikberge Höhlen gibt, wurde durch diese Fledermaus erstmals zur Kenntnis gebracht.

Der Bergadler (*Aquila chrysaetus*) wurde im Jahre 1954 in Davča in einer Falle gefangen. Vorzeiten horsteten im Gebiet von Škofja Loka Falken (*Falco peregrinus*), so daß die Falkenjagd hier lange in Blüte stand. Vor dem zweiten Weltkriege war der Wildhahn (*Tetrao uragallus*) sehr verbreitet, während der Birkhahn (*Lyrurus tetrix*) noch jetzt auf dem Ratitovec und dem Blegoš Hochzeit feiert. Auf dem Mladi vrh gab es vor dem Kriege Steinhühner (*Alectoris graeca*).

Unter den Schlangen sind in unserem Gebiet die Äskulapnatter (*Elaphe longissima*) und die Kreuzotter (*Vipera berus*) auf dem Ratitovec zu nennen. Unter den Amphibien wird nur der Grasfrosch (*Rana temporaria*) erwähnt, unter den Fischen die Sočaforelle (*Salmo trutta mormoreus*), der Huchen (*Hucho hucho*) und die Nase (*Chondrostoma nasus*).

Unter den Insekten führt der Autor einige charakteristische Laufkäfer an: den *Procerus gigas* und Arten aus der Gattung *Carabus*, und zwar *C. coriaceus*, *C. creutzeri*, *C. irregularis*, *C. catenulatus*, *C. carinthiacus*. Als Besonderheit sind die Höhlenlaufkäfer *Anopthalmus* und *Orotrechus* zu werten (s. Seite...). Gerade die Höhlenlaufkäfer (*Carabidae*) und die Höhlennaaskäfer (*Silphidae*), s. Seite..., sind die am besten erforschten Käfer des Gebietes von Škofja Loka; sie wurden von Ferdinand Schmidt und seinen Mitarbeitern in der ersten Hälfte des 19., von A. Gspan und E. Pretner in der ersten Hälfte unseres Jahrhunderts untersucht und beschrieben. B. Kiauta veröffentlichte in Zusammenarbeit mit F. Leben in Bd. VII der *Loški razgledi* 1960 eine systematische Beschreibung der Höhlen im Gebiet von Škofja Loka und ihrer bis jetzt bekannten Fauna. Derselbe Autor untersuchte die in diesem Gebiet vorkommenden Libellen (*Odonata*), *Loški razgledi* VIII/1961, Zikaden (*Cicadinea*), *ibid.* IX/1962 und Wanzen (*Hemiptera*), *ibid.* X/1963.

Von den Schmetterlingen (*Lepidoptera*) werden folgende erwähnt: der Bergapollo (*Parnassius apollo*), der Schwarze Apollo (*Parnassius mnemosine*), der Gebirgs-Rübenweißling (*Pieris bryoniae*), die Mohrenfalter *Erebia pharte*, *E. calcarea*, *E. pandrose*. Vom Sorško polje ist der den Weißlingen (*Pieridae*) zugehörige Orangerote Heufalter (*Colias myrmedone*) bekannt geworden. Auch die Feldgrille (*Gryllus campestris*) und die flügellose Alpen-Strauchschrecke (*Pholidoptera aptera*), mit welchen unser Landsmann Ivan Regen (1868—1947) seine denkwürdigen Versuche durchführte, werden erwähnt. Viele der hier aufgezählten Insekten und noch andere, darunter besonders zahlreiche Schmetterlinge, sind in der Adamič-Sammlung des Museums in Škofja Loka ausgestellt.

Ziemlich gut sind die Spinnen (*Araneae*) untersucht worden, besonders jene, die auf den Waldböden sowohl der Ebene als auch der höchsten Gipfel des Berglandes leben. Vgl. A. Polenec, *Loški razgledi* VII/1960 bis XIX/1972, mit Ausnahme der Jahrgänge VIII und XII. Die wärmeliebenden südländischen, zum Teil schon mediterranen Formen sind auf Seite... aufgeführt, die Hochgebirgsformen gleich darauffolgend auf derselben Seite... Endemisch, auf unser Gebiet beschränkt, sind *Coelotes poleneci*, *Coelotes alpinus*, unter den mikrokavernikolen dagegen *Lepthyphantus pisai*, *Centromerus crosbyi*, *Paraleptoneta italica*, *Troglochyphantus poleneci* (syn. *T. montanus*).

Unter den Schnecken (*Gastropoda*) werden folgende Heliziden (*Helicidae*) erwähnt: *Isognomostoma isognomostoma*, *Trichia leucozona*, *Helicigona planospira*. Unter den Schließmundschnecken (*Clausiliidae*) sind *Cochlodina fimbriata* und *Iphigenia plicatula* verzeichnet. Im ganzen Bergland von Škofja Loka trifft man die Schnecke *Orcula conica* (*Orculidae*) an, eine Besonderheit ist der blinde *Spelaeodiscus* (*Pupiliidae*) aus dem Bergland von Polhov Gradec. In den Höhlen der Umgebung von Škofja Loka ist die blinde Gattung *Zospeum* in verschiedenen Arten beheimatet, s. Seite... In den Quellen rund um den Blegoš ist die Schnecke *Ancyllus fluviatilis* zu finden.

Unter den Vorderkiemern (*Prosobranchia*) lebt auf der Erdoberfläche *Cochlostoma septemspirale*, während in den Quellen die Gattungen *Frauenfeldia* und *Bythinella* vertreten sind. In beiden Quellflüssen der Sora stößt man auf die zur Familie der *Melanopsidae* gehörige Schwarzschncke *Amphimelania hollandri*; es ist dies ihr westlichster Standort.