

# GOSPODARSKI LIST

List izhaja enkrat na mesec —  
Stane za celo leto 12 lir, za pol  
leta 6 l., posamezna številka 1 liro.

**Leto VI. Štev. 6**  
**Junij 1927**

:: Upravištvo in uredništvo ::  
V GORICI CORSO VERDI ŠT. 37  
:: Rokopisi se ne vračajo ::

## VSEBINA:

Gospodari previdno. (D. Doktorič.)

*Živinoreja in živinozdravništvo:* Hitro napenjanje goveda. (Dr. Ravnik.)  
Prašičja rdečica. (Dr. Ravnik.)

*Sadjarstvo:* Nasadi breskev v Massalombardi. (Just Ušaj.) Rak na sadnem drevju. (P.)

*Mlekarstvo:* Preizkuševanje mleka. (A. Pevc.)

*Poljedelstvo in vrtnarstvo:* Kosite pravočasno. (Inž. Pegan.) Krompirjeva plesnoba. Ali koristi trganje krompirjevih cvetov?

*Vinogradništvo in kletarstvo:* Samo rodne trte. (Dr. Vallig.) Ne ovijajte za maškov s cunjami. (Just Ušaj.) Zveplanje.

*Splošno gospodarstvo:* Gospodarski pregled v maju.

*Čebelarstvo:* Čebelarjenje v A. Ž. paznju. (Fr. D. Jug.) Važni ukrepi za zaščito čebelarstva. (P.)

*Zadružništvo:* Zastoj v denarnem prometu. (D. Doktorič.) Sindikalizem. Po občnem zboru.

*Vprašanja in odgovori:* št. 35: Koliko metrov od moje njive sme sosed saditi kostonje? št. 36: Kje bi se izučil za mlekarja? št. 37: Zakaj se začne na češnjah sušiti listje že pred trganjem češenj? št. 38: Kako, kdaj in koliko solitra rabim za

gnojenje travnikov. št. 39: Kako si pomagam proti rjavenju krompirjevih listov?

Prvo skupno gnojišče.

## LISTNICA UREDNIŠTVA.

Opozarjamo čebelarje na važen zakon za zaščito čebelarstva ki je objavljen v notranjosti lista.

Radi pomanjkanja prostora smo bili primorani izpustiti več vprašanj, prosimo vpraševalce, naj z nami potrpijo. Iz istega vzroka smo priobčili tudi samo polovico članka o raku na sadnem drevju. Drugo polovico o obrambi proti raku bomo priobčili v prihodnji številki.

*Mlekarni!* Zadržna zveza je prejela prvo pošiljatev Höybergovih aparatov za natančno določanje maščobe mleku. Od teh je par še neprodanih. Kdor bi ga želel, naj se prikladi.

*Zadrugi!* Zbirajte naročila za Tomazovo žlindro in pošljite jih čimprej Zadržni zvezi v Gorici.

## Cena oglasom:

Stran	1 štev.	6 štev.	celo leto
1	100 L	350 L	500 L
1/2	60 "	200 "	300 "
1/4	40 "	120 "	180 "
1/8	25 "	65 "	100 "

# KILO

(BRUH)

ozdravite zanesljivo s patentnim  
pasom ki ga prodaja

parfumeria E. GRAPULIN

nasproti Trgovskega doma

## Restauracija Central

Gorica - Corso G. Verdi - Gorica  
poslojpe Centralne posojilnice na dvorišču

Toči najboljša domača vina: vipavska,  
briška, pristen kraški teran. Izborna  
kuhinja, topla in mrzla jedila. Sha-  
jališče trgovcev.

Postrežba točna. Lastnica  
Josipina Podgornik.

# PRISTNI TROPINOVEC!!

dobite vedno v Dornbergu  
pri „Zadružni žganjekuhi“

TVRDKA

# VINOAGRARIA

v Gorici Piazza Vittoria

(Travnik) št. 4

prodaja

sviančeni arzenat, trakce in  
nože za cepljenje trt, Quassia  
trske za škropljenje breskev,  
ročne in nahrbtnne škropilnice  
in žveplalnike, posnemalnike  
„Diabolo“, semena, čebelar-  
- ske potrebščine itd. itd.

Lastnik  
**JUST UŠAJ**  
enotehnik in agronom

Trgovina  
manufakturnega blaga in izgotovljenih oblek

## Andrej Mavrič

Gorica - Via Carducci šte. 3 - Gorica

FURLANI ALOJZIJ

**SODAR**

GORICA - VIA ASCOLI 23

razprodaja nove in rabljene sode, vsakovrstne plavnike, škafe itd. Sprejema vsa v to stroko spadajoča popravila.

**Albergo - Ristorante MARZINI**

CORSO VERDI št. 1

**POZOR!**

**POZOR!**

Največje shajališče deželanov. — Domača kuhinja. — Gorka in mrzla jedila. — Pristna domača vina: briska, vipavska in kraški teran ter domače žpanje. — Prenočišča. — Hlevi za živino. — Dvorišče za vozove.

Restavrater ALBERT TREVISAN.

ZOBOZDRAVNIK

**Dr. L. MERMOLJA**

špecialist za ustne in zobne bolezni

ordinira v GORICI na Travniku 5/II.  
od 9. do 12. in od 3. do 5.



**JAKOB ŠULIGOJ**  
URAR IN ZLATAR

GORICA - Via Carducci št. 19  
(Gospodska ulica)

Zaloga najboljših švicarskih ur „UNION“ in „ALPINA“  
Največja zaloga vseh drugih ur z jamstvom 2 leti časa po **najnižjih cenah.**

Naša zavarovalnica proti požaru

**„L'UNION„**

Ravnik Avgust - Gorica

Via Barzellini šte. 2 I. nadstropje.

**ZLATI JELEN**

HOTEL in RESTAVRACIJA

shajališče deželanov s prenočiščem in najboljšo domačo kuhinjo. — Pristna briska in vipavska vina. Kraški teran. Solidna postrežba. Se toplo priporoča slavnemu občinstvu. **Alojzij Vida.**

ODLIKOVANA  
TVRDKA

**IVAN TEMIL**

VIA CARDUCCI 6  
GORICA

Nožarna  Nožarna

V zalogi se nahajajo brivne priprave znamke »GILLETTE«, rezila tudi brusim. — NOŽAR-  
NICA »SOLINGEN«. — V delavnici so nameščeni delavci specialisti za brusarska dela, kakor  
tudi za popraviljanje vseh operacijskih predmetov itd. itd. — PRODAJA TUDI TOALETNE  
PREDMETE. — V zalogi se nahajajo najboljše pristne in garantirane bergamaške osle za brus-  
enje kos. — Delavnica na električno gonilno silo z bogato zalogo predmetov: nožev, škarij,  
britev, brivnih nožev, najelegantnejših žepnih nožev, sploh vseh rezil. — BRUSI brivne in  
žepne nože, škarje, mesarske in knjigoveške nože, kakor tudi razne druge nože in rezila.  
POSEBNOST: žepne električne žarnice iz najboljših tovarn. ZA IZVRŠENA DELA JAMČI!

**Kmetovalci!**

**Pozor! - - -**

Gnojite njive in travnike in branite svoje vinograde pred škodljivci edinole z *domačimi proizvodi*.

**Domača dušikova umetna gnojila so:**

**Amonijev sulfat** z 20 — 21% amonijakalnega dušika.

**Čisti amonijev nitrat** s 33 — 35% dušika,  $\frac{1}{2}$  nitratovega,  $\frac{1}{2}$  amonijakalnega.

**Diluiran amonijev nitrat** s 15% dušika,  $\frac{1}{2}$  nitratovega,  $\frac{1}{2}$  amonijakalnega.

**Amonijev solfonitrat** s 19.5% amonijakalnega in 6.5% nitratovega dušika.

Navedena umetna gnojila uporabljamo uspešno mesto dragih inozemskih dušikovih gnojil za vse rastline in vse vrste zemlje.

\* \* \*

**Domača modra galica**, čistost 98 — 99%.

**Pristno žveplo Romagna** sledečih znamk:

Acido Albani di Pesaro (neprekosljive kakovosti),

Extra Albani di Pesaro (90 — 100° Chancel),

Ventilato Trezza (85 — 90° in 95 — 100° Chancel),

Ventilato Italia (80 — 85° Chancel),

1° Extra Trezza (75 — 80° Chancel),

Molito Tre Stelle (70° Chancel),

**Žveplo** s 3%, 5% in 10% **modre galice**.

To so domača, najbolj znana, najbolj priljubljena in najza- nesljivejša sredstva za uspešno pobijanje peronospore oidija in najrazličnejših drugih rastlinskih zajedalcev. — — —

**Montecatini** - Delniška družba za mineralno in poljed-  
delsko industrijo Glavnica 500.000.000 L.  
**Sedež v Milanu, Foro Bonaparte N. 35.**

# GOSPODARSKI LIST

List izhaja enkrat na mesec —  
Stane za celo leto 12 lir, za pol  
leta 6 l., posamezna številka 1 liro.

**Leto VI. Štev. 6.**  
**Junij 1927**

:: Upravništvo in uredništvo ::  
V GORICI CORSO VERDI ŠT. 37  
:: Rokopisi se ne vračajo ::

D. Dektorič.

## Gospodari previdno!

Saj naši gospodarji so po večini prej prelakomni kot prepotratni, tudi prej presebični kot preradodarni, ni mnogo izobilja danes po naših kmetijskih domovih, a vendar bi si tu pa tam mogli še kaj prihraniti, če bi znali biti vselej bolj previdni. Nekje v starih bukvah sem našel sledeče štiri nauke, ki jih našim starim in mladim gospodarjem in gospodinjam priporočam v posebno uvaževanje: 1. Kupuj le, kar v resnici potrebuješ. 2. Kupuj le dobro blago. 3. Plačaj takoj. 4. Kar si kupil, dobro uporablaj.

*Kupuj le, kar v resnici potrebuješ!*

Karkoli kupiš brez potrebe, je predrag. Če bi imeli cekinov v vrečah, bi si smeli marsikaj privoščiti, a danes ko vse toži o pomanjkanju denarja, moramo vsak novec trikrat obrniti, predno ga oddamo. Zato moramo biti danes zadovoljni, če nam Bog daje toliko, da imamo za najnujnejše potrebe. Koliko nešteti ljudi je na svetu, ki še tega nimajo?

*Kupuj le dobro blago!*

Če že moraš kaj iz potrebe kupiti, kupuj vselej le dobro blago, čeprav je dražje kot drugo. Najcenejše blago je navadno najdražje. Zakaj? Večinoma ni nič vredno in zato je po ceni. Vsak denar, ki ga izdaš za ničvredno blago, je zavržen, četudi ga ni veliko. Blago, ki ga hočeš kupiti, naj odgovarja svojemu namenu, na to moraš najprej gledati.

*Plačaj takoj!*

Brez posebno velike potrebe ne kupuj nikdar na upanje. Pri družinah, ki jemljejo pri trgovcu na bukvice, obstoja velika nevarnost, da se razvadijo in kupijo marsikaj, česar bi ne kupili, če bi ne imeli bukvic. Te nesrečne bukvice so postale že marsikdaj povod dolgim pravdam in sovraštvu, neredko tudi sredstvo izkoriščanja. Če si bil pa prisiljen napraviti dolg, glej, da se ga čim prej iznebiš!

*Kar si kupil, dobro uporablaj!*

Če se ti pri hiši kaj pokvari, popravi takoj brez odlašanja, dokler je škoda še majhna. Če na strehi sproti vsako luknjico zadelaš, ti dež ne bo nikdar napravil velike škode, če se pa lotiš dela šele, ko so tramovi od večne vlage nagniti, se bo tudi v tvojem žepu napravila velika luknja. Veliko denarja nas stanejo naša oblačila in obuvalo. Ali skrbi tvoja gospodinja, da sproti popravi, pokrpa in osnaži odloženo obleko in perilo? Kjer nemarnost gospodarji in gospodinji, mora iti premoženje rakovo pot.

Če smo ti danes povedali same take stvari, ki si jih sam že davno vedel, ne bodi hud, in spomni se tistega župnika, ki je v novi fari dve nedelji zaporedoma imel isto pridigo. Tretjo nedeljo so bili ljudje že radovedni, kaj bo iz tega. In glej ga, že zopet je že v tretjič ponovil

od prve do zadnje besede isto pridigo. To je bilo občinarjem že odveč, pa so se zbrali, posvetovali in poslali deputacijo k župniku, da mu pové, kar mu gre. Župnik jih je mirno poslušal do konca, potem pa djal: Čujte, ali ste se ravnali po

moji prvi pridigi? Ne? Še danes, ko sem Vam že tretjič iste nauke ponovil, si jih niste zapomnili. Nikar se ne jezite name, ampak skušajte se čimprej ravnati po mojih naukih, pa mi jih ne bo treba ponavljati.

## Živinoreja in živinozdravništvo

### Hitro napenjanje goveda.

Iz zavžite hrane se včasih razvije v vampu in črevesju tolika množina plinov, ki žival napnejo, da postane dihanje otežkočeno; včasih grozi celo zadušenje. V tem oziru postane lahko nevarna vsaka sveža klaja (detelja, grah, trava, repino in kolerabino listje, krompirjevka itd.), zlasti še, če je sparjena. Najopasnejša je rosna, s pajčevinami preprežena ali zmrzla detelja (rdeča ali črna detelja pred cvetjem, lucerna), po kateri se žival še napije.

### Znaki.

Napenjanje se pojavi brzo, pa tudi preide hitro, ali pa žival pogine. V vampu se razvije velika množina plinov, ki nimajo izhoda, zato se močno napne. Radi tega leva lakotnica (gladova jama) popolnoma izgine, ali pa je celo izbočena. Od velikih bolečin žival neprestano prestopica (če je privezana) ter brea ob trebuh. Oči ima izbuljene, dihanje je zelo težko. Žival stoka in škrtja z zobmi, žilni utrip je pospešen in nereden. Pozneje, če se bolezen poslabša, postane trebuh še bolj napet. Žival se začne potiti in omahovati, končno pade na tla ter pogine.

### Zdravljenje.

Zdravila, ki se jih poslužujemo, imajo lastnost, da vsrkajo neko količino plinov v vampu. Pri močnem in zelo hitrem napenjanju so skoro brezkoristna, ker tista mala množina zdravil, ki jo vlijemo v žival, ne zamore sprti posrskati

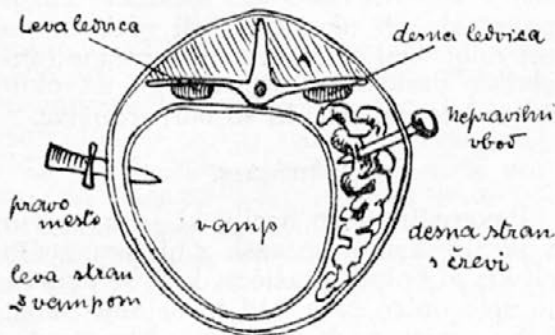
vse nastale množine plinov, ki se razvijajo. Navedem jih pa vseeno, ker skupno z drugimi sredstvi vsaj nekoliko odpomorejo zlu. 2—3 žlice apna raztopimo v 1 l vode ter precedimo; pridenemo ji lahko čašico špirta ali žganja ter jo vlijemo govedu v gobec; to ponavljamo vsake četrte ure. Lahko damo živali tudi kamilčni ali kuminin čaj (3 žlice na liter vode), lug iz bukovega pepela, ali milnico. —

Žival postavimo tako, da stoji s prednjim koncem približno četrta metra višje. Na zaboj, sod ali kar na kup stelje položimo več desk eno zraven druge, ter postavimo žival tako, da stoji s sprednjima nogama na deskah. Dva moža ji gneteta lakotnici (posebno levo), močno, enakomerno ter neprestano, vsaj pet minut. Po kratkem prestanku to ponovita. Tretji mož naj potegne živali jezik iz gobca in na stran ter naj ščegeče grlo s prožno palico, katere konec je zavit v krpe, namočeno v olju; s tem se povzroči dosti krat porigavanje.

Plini se odpravljajo dostikrat skozi črevo. V ta namen iztrebimo z roko, ki smo si jo prej dobro oprali in namazali z oljem, blato iz črevesa. Žival polijemo s škafo m rnzle vode ter jo nato drgnemo s slamo. Ali pa jo sprejavamo navkreber. Pri tem moramo paziti, da jo peljemo navzgor po strmi poti, doli pa po kolikor mogoče zložni.

V najskrajnejšem slučaju se poslužimo trokarja. Trokar je bodalo, ki leži v nožnici, odprti na obeh koncih. Trokar nastavimo na najbolj napetem mestu leve lakotnice in sicer v smeri navzdol

(proti komolcu desne sprednje noge). Mesto vboda moramo poprej ostriči s pripravnimi škarjami in razkužiti. Trokar držimo na rahlo z levo roko, z dlan-



Shematično naznačen prerez živali, na katerem vidimo pravilen in nepravilen vbod.

jo desne pa udarimo na ročaj tako močno, da poženemo trokar do ročaja v telo. Nato vzamemo bodalce iz nožnice, skozi katero se začnejo odstranjevati plini iz vampa. Da bi pa prehitro odjenja napetosti ne imelo slabih posledic sme sapa v začetku le počasi uhajati. Ko so ušli vsi plini, zamašimo nožnico z zamaškom, ter jo pustimo še par ur v vampu, za slučaj, da bi se napenjanje ponovilo.

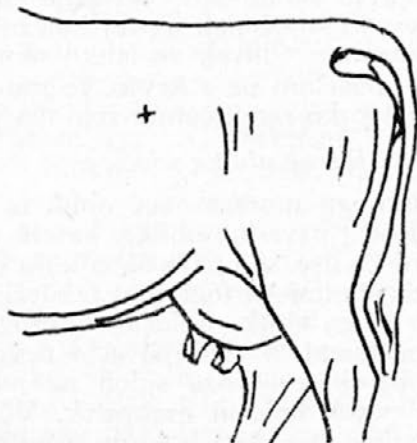


Trokar ali nož za vbod.

Ako trokarja nimamo, se v skrajnem slučaju lahko poslužimo ostrega, če mogoče dvoreznega noža, ki ga zarinemo 8—10 cm globoko ter ga zaokrenemo, da vrez razširimo. Po končani operaciji zasužijemo rano s par šivi. Če smo se poslužili noža. Če smo rabili trokar, tega ni treba. Nato jo še razkužimo, ostalo zdravljenje pa prepustimo naravi.

Žival moramo prve dni po malem krmiti ter jo večkrat izčistiti.

N. B.: Za odstranitev plinov rabimo včasih tudi tako zvano požiralnikovo cev. Vendar pa služi požiralnikova cev največkrat, če je požiralnik zamašen (žival je požrla krompir, repo, velik grižljaj sploh), na kar sklepamo, če postane žival zelo nemirna, če se duši ter steguje vrat, ali pa ker predmet čutimo pri pretpipanju požiralnika.



Pogled na žival s strani. Mesto vboda je naznačeno s križcem.

V gobec vtaknemo v ta namen deščico, približno četrta metra dolgo in 5 cm široko, ki ima v sredi zvrtno luknjo. Skozi to vtaknemo kavčukovo cev ali zelo prožno palico, ki je na koncu debelejša. Da jo lažje potiskamo po požiralniku, jo namažemo z oljem ter dvignemo glavo živali, tako da tvorita gobčna votlina in požiralnik ravno pot. Tudi mora biti cev ali palica gladka, da živali ne ranimo. Zelo moramo paziti, da je ne vtaknemo v sapnik. Ko smo zadeli ob predmet jo vstavimo, potegnemo malo ven ter zopet naprej počasi potisnemo. Če se predmet ne premakne, je to znak, da je požiralnik sam pokvarjen.

Raba požiralnikove cevi postane lahko nevarna, ker pride v dotiko z zelo občutljivimi notranjimi organi. Zato naj to delo izvršuje le oseba, ki je ročna in je imela s podobnimi stvarmi opravka, ter le v zelo siljenih slučajih.

Dr. Ravnik, živinozdravnik.

### Prašičja rdečica

ali na kratko rdečica, je po vsej Evropi razširjena kužna bolezen, ki se pojavlja po nekaterih krajih stalno in se od tam širi daleč naokrog. Najraje se pojavi poleti.

Poleg prašičev je podvržena rdečici tudi perutnina in miši. Da bi človeške mu zdravju škodovalo uživanje mesa prašičev, ki so oboleli na tej bolezni, še ni dokazano. Človek se lahko okuži z blatom, posebno pa s krvjo, če mu ista onesnaži kako rano, četudi zelo majhno.

#### Razne oblike rdečice.

Razlikovati moramo več oblik te bolezni. Poleg navadne oblike, katere znaški so rdeče lise, se opaža še milejša oblika z značilnimi štirioglatimi madeži, potem je druga oblika bolezni z okroglimi rdečimi lisami in slednjič zelo nevarna vrsta, pri kateri koža sploh ne pordi, ker je potek bolezni prekratek. Včasih se pojavita dve vrsti bolezni naenkrat, na primer s štirioglatimi in okroglimi madeži.

#### Potek bolezni.

Od okuženja do prvih pojavov bolezni poteče navadno 2—5 dni. Po tem času prašič preneha jesti, postane otožen in otopel, riže med steljo, se duši ter včasih bljuva. Telesna toplota je zelo zvišana, posebno rilec in uhlji so vroči; noge pa so mrzle. Blato, če sploh gre od njega, je zelo trdo. To so prvi znaki bolezni. Po preteku enega ali več dni se pojavijo rdeči madeži, ki so najbolj pogosto nasejani na glavi, vratu, trebuhu in notranji strani stegen. Odtod se hitro množijo po celem telesu, ter postajajo čimdalje bolj modrikasti ali vijoličasti. Koža je na tistih mestih zabrekla in zelo občutljiva. Temnejši ko postajajo ti madeži, slabše je stanje bolne živali: dihanje postane hitrejšje, prašič škrtja z zobmi, rilec mu oteče in je zelo suh. Slednjič žival zelo oslabi, tako da prične omahovati z zadnjim delom in končno pogine.

Bolezen traja različno, navadno 2—4 dni, lahko pa prašič pogine že v prvih

24 urah. V redkih slučajih ozdravi sam od sebe, vendar zapušča bolezen navadno posledice: žival oboli na srcu in se tudi ne redi več.

Najdovzetenjši za to bolezen so prašiči v starosti od 3—12 mesecev; znani pa so slučajji okužitve tudi pred in po tej dobi. Dalje so plemenite pasme (angleška Berkshire) dovzetenjše za okuženje kot domače, ki so bolj trdožive.

#### Okuženje.

Povzročitelji so bacili, ki se nahajajo v zemlji, kamor so zašli z blatom, sečjo ali krvjo bolnih prašičev, kjer se vzdržijo zelo dolgo časa. Od tu pridejo skozi kako ranico na koži ali pa s krmo v želodec, črevo ter od tu dalje po kaki ranici v kri, kjer najdejo vse predpogoje za svoj razvoj. Včasih imajo zdrave živali vse polno teh klic v sebi, pa vendar ne obolijo. Če se pa njih odporna moč zmanjša (prehlad, soparno vzdušje, zahtohli hlevi, slaba, plesniva krma ali nje pomanjkanje, slaba voda itd.), pridejo te klice do veljave — žival zboli.

#### Zdravljenje.

Od domačega zdravljenja ne moremo pričakovati pomoči. Pokličimo zato čimprej živinozdravnika, ki edini zamore žival rešiti in še on uspe le, če je poklican pravočasno. Vsaka ura odločuje v tem oziru.

Dokler on ne pride, polivajmo žival večkrat z mrzlo vodo (vsake četrt ure), delajmo ji hladne obkladke ter klistirajmo jo s hladno, osoljeno milnico. Ako ni vetrovno, spravimo jo na prosto, na solnce; varujmo jo pa pred prepihom, ki ji lahko zelo škoduje. — V naših krajih je navada, da se prašiču narežejo uhlji, češ, ko bodo ti krvavi, bo živali odleglo. To početje ni samo neumestno — ker vsaka izguba krvi le oslabi odporno moč živali in jo tudi brez potrebe vznemirjamo — temveč naravnost nevarno za zdrave prašiče in ljudi, da se ne okužijo, kajti v krvi bolne živali kar mrgoli kužnih klic, ki pridejo na ta na-



čin v kako ranico na roki ali pa zaidejo v zemljo ter stvorijo tako novo možnost za bodoče okuženje.

### Omejevanje rdečice.

Možnost za preprečevanje imamo dvojno: varnostno cepitev, ki učinkuje približno 6 mesecev in pa toliko priporočeno snago. Pod besedo snaga ne smemo razumeti morda samo v praksi neizvršljiva navodila, temveč vse tiste pojoge, ki ne prijaajo življenju in obstoju kužnih klic. Če le možno, naj solnce sijé na prostor, kjer je poginila žival, ker ono je največji sovražnik bacilov, ki ljubijo temne, vlažne in zatohle prostore. Odprimo vsa okna in vse luknje v zidovih na stežaj, da izpiha veter svo vlago in zatohlost na — solnce! Gnoja in stelje — gnezda bacilov — ne pustimo v hlevu, da se novo kupljeni prašiček ne okuži takoj prvi dan, temveč ju hitro spravimo skupaj ter skupno s erklím prašičem zakopljimo v globoko jamo (vsaj 1½ m!), da bacili zemeljske plasti ne predrejo. Pod, stene in strop hleva pa prebelimo z apnenim mlekom,

kar napravimo najlažje s škropilnico. Kakršnokoli orodje, ki smo se ga posluževali pri prašiču (škleda, lonci itd.), dobro operimo v vročem lugu, leseno korito pa, če je oglodano, enostavno sežgimo, ker je bolje, da kar prvo izgubo za malo razliko prostovoljno povečamo, kot pa da bi imeli vsako leto bolezen doma in z njo gotove stroške.

Ne mine leto, da bi se ne pojavila rdečica. Kako veliko gospodarsko škodo povzroča, je že vsakomur znano. Edino res učinkovito protisredstvo obstoji le v varnostni cepitvi. Vsekakor ž njo ne smemo odlašati toliko časa, da nas bo lezen sama na to potrebo opomni, kot je to še večidel pri nas v navadi. Po briniti se moramo za to takoj, ko se je pojavil prvi slučaj rdečice v naši okolici. Najbolje bi bilo, da se odločijo za cepitev vsi lastniki prašičev v vasi istočasno, ker se s tem živinozdravniku ne primerno olajša delo, ker se stroški znatno zmanjšajo in ker se rado zgodi, da ravno v sili pomoč ne pride pravočasno.

*Dr. Ravnik, živinozdravnik.*

## Sadjarstvo

### Nasadi breskev v Massalombardi.

Posnemljem iz mesečnika, ki ga izdaja kot prilogo strokovnemu časopisu »Romagna Agricola e Zootecnica«, pripravljavni odbor za sadno razstavo, ki se bo vršila letos od 5. do 20. septembra v Massalombardi, sledeče važne podatke, ki bodo gotovo zanimali naše gojitelje breskev, zlasti pa vse one, ki so se začeli zadnja leta intenzivnejše pečati se s to panogo kmetijstva.

Massalombarda je mesto v pokrajini Romagna, nedaleč od staroslavne Ravenne, ki je glavno mesto te pokrajine in leži ob Jadranskem morju. Massalombardski nasadi uživajo svetovni sloves, ker so zelo lepo urejeni in tudi oskrbova-

ni po najmodernejših načelih. Zlasti se odlikujejo nasadi breskev, češpelj in jablan. Pa ni samo njih sadjereja napredna, ampak tudi prodaja in izvoz sadja sta na višku tehnične popolnosti. Tudi k nam je dospel pred leti glas o naprednosti tamkajšnje sadjereje in na prizadevanje našega kmetijskega urada je bilo v Massalombardo že prirejenih par izletov, katerih se je udeležilo precejšnje število naših ukaželjnih kmetovalcev. Vsi so se vrnili navdušeni, toda večina od njih dvomi, da bi se pri nas moglo doseči isto stopinjo napredka v sadjereji, ker pravijo, da so naše podnebne in talne razmere manj ugodne kot tamkaj. Vendar pa vsi priznavajo, da bi se

pri nas tudi doseglo lepe uspehe, če bi se naše sadjarstvo moderniziralo ter organiziralo izvoz.

Nas zanimajo zlasti nasadi breskev in zato se hočem omejiti v tem članku le na podatke, ki se tičejo pridelovanja breskev.

V okolici Massalombarde so našli nedavno 140.755 breskev, ki so nasajene na površini 402 ha. To število je veliko, če pomislimo, da je komaj dobrih 20 let, odkar so tamkaj vsadili prve breskve.

*Katere breskve gojijo v Massalombardi?*

V glavnem se negujejo sledeče vrste: *Mayflower* (*Majniški cvet*). Zorijo prve dni junija in so precej trpežne za izvoz;

*Amsden* (*prajsovke*), ki zorijo v drugi polovici junija in so tudi trpežne za izvoz, so zdaj največ razširjene, vendar bodo kmalu zaostale v številu za vrsto *Mayflower*, kateri dajejo v novejših časih tamkajšnji sadjarji prednost;

*Triumf*. Zorijo v začetku julija. Ta vrsta je najbolj cenjena na domačih trgih;

*Breskev sv. Ane*, ki ima dva tipa: ena rodi mnogo, a ima manjši sad, druga rodi manj, pa ima debelejši sad. Obe zorita v sredi julija in sta trpežni za izvoz;

*Morellone* je vrsta, ki zori proti koncu julija in je zelo trpežna za izvoz;

*Zgodnja Massalombardska breskev*. Dozori koncem avgusta, sad je zelo debel (4—5 breskev na 1 kg) in je zelo trpežen za prevoz;

*Kasna Massalombardska breskev*. Je še debelejša od zgodnje, a se drugače ne loči od nje.

*Priprava zemlje in gnojenje.*

Zemljišča, ki jih določijo za nasad, preorjejo najprej (navadno z motornimi plugi) 45—50 cm globoko. Nato skopajo jame za saditev. Te jame napravijo 1.20 m v kvadratu in približno 90 cm globoke. Razdalje med poedinimi breskvami so te-le: Za šibko rastoče breskve, kakor *Amsden*, *Mayflower*, *Triumf* itd. 5×5; za srednje rastoče pa 5×6; za močno rastoče 6×6, 6×7 in celo 7×7 metrov.

V Massalombardi sadijo vedno le enoletne breskove divjake, katere šele na stalnem mestu cepijo. Saditev se izvrši navadno jeseni. Divjak prerežejo takoj po saditvi v višini 25—30 cm nad zemljo. Zemljo pognojijo ob saditvi z 20—25 kg dobrega hlevskega gnoja, 1—1½ kg gnoja od kokošjega perja (to perje dobivajo od veletrgovine s perutnino *Babini di Russi* v Ravenni, ki ga odda letno skoraj 1 milijon kg), 2—2½ kg *Thomasove* žindre in 30 dkg kalijeve soli.

Cepitev izvršijo v avgustu ali septembru na speče oko in sicer v višini 35—40 cm nad zemljo. Vložita se navadno dve očesi. V slučaju, da sta se prijeli obe očesi, se spomladi gornje oko odreže. Čim je oko poglano in je poganjek dosegel dolgost 10—15 cm, odščipnejo vršiček poganjka. S tem dosežejo, da poženejo oči na poganjku več novih zaperkov. Od teh zaperkov pustijo le 3—4. Seveda se pustijo le oni zaperki, ki so najmočnejši in ki stoje lepo razdeljeni. Iz teh zaperkov se razvijejo močni poganjki, ki tvorijo pozneje drevesno krono. V drugem letu po cepljenju se režnja omejuje samo na bolj male reze, ki so potrebni za vzdrževanje ravnovesja med posameznimi vejami in odstranitev onih vej, ki se križajo in rastejo nepravilno. Tretje leto po cepljenju je breskev že razvita, tedaj se pričinja že z režnjo na rodovitnost. V Massalombardi dajejo breskvam obliko grma brez srednje veje, deblo je komaj 30—40 cm visoko.

Massalombardski sadjerejci ne obrezujejo breskev preveč na kratko, ker v njihovih močnih zemljah bi močno obrezane breskve poganjale v les in bi le malo rodile. Vsakoletna režnja se omejuje najumerjeno skrajšanje poglanih mladik in odstranitev takozvanih neplodnih poganjkov, ki poženejo navadno iz sredine krone. Obrezovanje se izvrši v avgustu. Pozimi se le še kaj popravi, če je to potrebno.

Pomlajenje breskev se navadno ne izvršuje, ker vsled vsakoletnega obrezovanja in rednega ter obilnega gnojenja ostanejo breskve do 15 in tudi 18 let

vedno močne, rodovitne in lepo razvite.

Proti raznim boleznim in škodljivcem breskve rabijo: a) proti kržljivosti listja je v navadi zimsko škropljenje z modro galico in apnom, b) proti ušem rabijo kvasijo in tobačni izvleček ter lepilne pasove, ki ne dopustijo mravljam na drevo.

Ko so začele breskve roditi, ne sadijo nič pod njimi, pač pa držijo zemljo vedno čisto od vsakega plevela in trav.

*Just Ušaj.*

### Rak na sadnem drevju.

Ni potrebno, na dolgo in široko opisovati te bolezni, ker jo vsakdo pozna. Kdo še ni videl na drevju velikih, zgrbančenih ran in brazgotin, ki se vedno širijo in nikdar ne zacelijo? Kdo še ni videl gótovih in zgrbančenih vej, obrunkov in bunk raznih oblik in velikosti po deblu in vejah? To je rak ali rakovina, povzročena v največ slučajih od glivice, ki jo imenujemo znanstveno »nectria ditissima«.

Najbolj so podvržene raku jabolane, manj hruške in zelo redko koščičasto drevje. Od jablan so podvržene rakovi ni nekatere vrste bolj, druge manj. Rak napada staro in mlado drevje, debela in veje.

Jablane imajo tako zvano odprto rakovino (odprte rane, obrobljene od nabuhlih robov) in zaprto rakovino (bule raznih velikosti). Hruške imajo navadno le zaprto rakovino, pri češpljevem raku pa se izloča iz rane vedno tudi smola. Če prežagamo na drevesu tako rakovo bulo, najdemo v sredini razpoko, napolnjeno s trhlenino. Bule so lahko majhne kot pest, najdemo pa tudi velike kot je človeška glava.

Rak se širi od drevesa na drevo na ta način, da pride tros rakove glive (zelo majhno seme) iz rakove rane v kako odprto rano na drugem, zdravem drevesu. Zadostuje zelo majhna rana, povzročena od kake živali, od udarca, ali od človeka (na primer s čevlji). Kjer se naseli rakova gliva, začne odumirati staničevje. Rastlina hoče rano zaceliti in začne tvoriti v veliki meri okrog nje novo staničevje. Glivica pa napada tudi to in tako se rana širi in veča. Če je bila rana, v kateri se je naselila gliva zelo majhna in se je drevesu posrečilo, da jo je zakrilo z novim staničevjem, tedaj se začne bolezni razvijati na znotraj. Tako nastanejo bule zaprtega raka. Na mladem lesu se rak kmalu razširi krog in krog vejic, ki se začnejo sušiti.

(Konec prihodnjic.)

## Mlekarstvo

Anton Pevc.

### Preizkuševanje mleka.

#### 3. Höybergov tolaščomer.

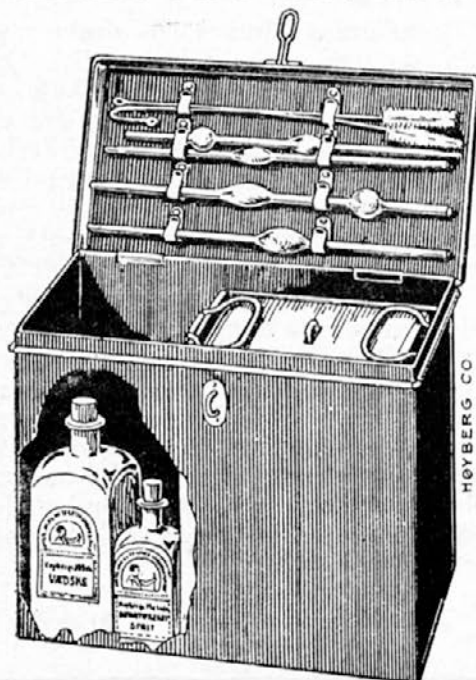
Predstavlja dansko metodo preizkušanja mleka, ki zasleduje poenostavljenje dosedaj v mlekarnah najbolj uporabljene Gerberjeve metode za natančno in hitro določanje tolaščnosti mleka. Höybergova metoda odpravlja centrifugo in nadomešča nevarno žveplovo kislino in

amilalkohol z alkalično raztopino. Razširjena je prav posebno v francoskem mlekarstvu in živinorejskem združenstvu. Postopamo tako le:

V butirometer (steklen tolaščomer, podoben Gerberjevemu) se s pipeto odmeri 9.7 cm<sup>3</sup> mleka in nato 6.5 cm<sup>3</sup> raztopine; lahko pa tudi odmerimo najprej

raztopino in nato šele mleko. Čim je toščomer z gumijastim zamaškom zamašen, ga obrnemo, da se mleko s tekočino dobro spoji in takoj nato ga v vodoravni legi vsaj 20 krat stresemo (z močnimi sunki) sem in tja, da bo zmes mleka z raztopino postala enolično tekoča. Stresati moramo krepko in skrbno in ker se zmes ne ugreje in ni nevarnosti za izgon zamaškov, držimo med suvanjem v vsaki roki toliko butirometrov, kolikor jih

in končno vložimo z zamaški navzdol v vodno kopel. Čez nadaljnje 3 minute vzamemo butirometre nanovo iz kopeli, jih obrnemo, da steče tekočina v drugi trebušasti konec, spet obrnemo, da tekočina steče k zamašku in brez vsakega stresanja vrnemo v kopel. Po treh minutah enako postopanje še enkrat ponovimo. Potem pustimo butirometre v kopeli 15 minut v miru, tako kot pri Gerberjevem načinu.



Slika nam predstavlja lično ročno škatljo, v kateri je umeščen Höybergov aparat.

roka zmore. Nato butirometer v navpični meri dvakrat obrnemo, da steče vsebina iz enega konca v drugega in obenem še nekoliko stresamo bolj v poševni legi, dokler ni zmes povsem enolično raztopljena, nakar ga postavimo z zamaškom navzdol v 50–52° C gorko kopelj. Čez 3 minute vzamemo butirometre iz kopeli in jih najprej obrnemo, da steče vsebina iz enega konca v drugega, nato pa še stresemo krepko v navpični smeri s približno 10 sunki, spet obrnemo, da vsebina steče k zamašku, na enak način krepko 10 krat stresemo



Höybergov butirometer za mleko.

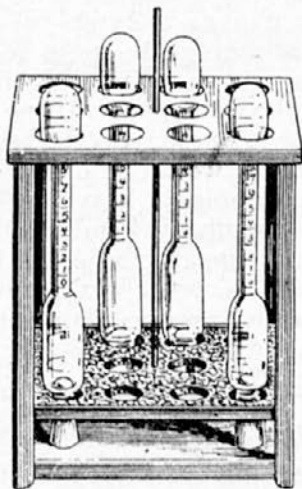


Höybergov butirometer za smetano.

Ako hočemo določiti toščobnost smetane po Höybergu, jo segrejemo najprej na 20–22° C, da bo bolj redkotekoča, nakar odmerimo s pipeto ali z brizgljivo 4.4 cm<sup>3</sup> smetane in 4 cm<sup>3</sup> raztopine v posebne tanjše butirometre. Čim so butirometri zamašeni, jih parkrat obrnemo v svrhu spojitve obeh tekočin in nato stresamo kakor pri mleku, vendar samo 10 krat v vzdolžni smeri in postavimo potem v vodno kopel pri 50 do 52° C z zamaški navzdol. Čez 2 minuti vzamemo butirometre iz kopeli, obrnemo na obe strani, da tekočina steče iz enega konca v drugega in se spet vrne k zamašku. Nato jih postavimo nazaj v kopel. Po zopetnih 2 minutah in nato še enkrat po 2 minutah (torej skupaj 3 krat) enako postopanje zopet obnovimo. Sedaj pustimo butirometre v kopeli 8 minut v miru, nakar zmerimo toščobni stolpec in zapišemo % toščobe v smetani. Celotni čas, ki ga prebijejo bu-

tiometri v 50—52° C gorki kopeli znaša torej pri mleku 3 krat po 3 minute in 15 minut = 24 minut, pri smetani pa le 3 krat po 2 minuti in 8 minut = 14 minut. Ker je v smetani manj sirnine in več tolšče nego v mleku, sirnina pod učinkom raztopine hitreje zvedeni in smetane zato ni treba tolikanj suvati in stresati kakor mleko. Vzeti moramo vedno 2 poskušnji iste smetane naenkrat. Dobljeni odstotki tolšče obeh poskušanj se ne smejo med seboj razlikovati več kot za 0.5% tolšče, drugače smo eno ali drugo slabo odmerili. Tudi ni treba smetane pred pipetiranjem nikdar stresati. Zadostuje, če kozarček ali steklenico s poskušnjo previdno parkrat preobrnemo, da se vsebina tolšče v vseh plasteh izenači. S stresanjem zaide v smetano zrak, ki kvari natančnost pipetiranja.

HÖYBERG CO



Höybergovo stojalo s smetanomeri.

Predno vzamemo mleko za poskušnjo, ga moramo v posodi temeljito premešati od zgoraj navzdol in sem ter tja. Najboljše opravimo to delo z luknjičastim mešalnikom, vendar pa moramo postopati tako, da se mleko ne bi pričelo peniti. Lahko pa tudi mleko parkrat prelijemo iz posode v posodo. Poskušanj ni dobro jemati v kozarce, marveč v stekleničke s širokim vratom za okroglo

100 cm<sup>3</sup> vsebine, ki se zaznamujejo s številkami. Če mleka ne preizkušamo takoj, držimo steklenice zamašene z gumijevim zamaškom. V kozarcih se mleko težko zanesljivo dobro premeša in morbiti izločena smetana se kaj rada delno izgubi ob roki ali ob papirju pri obračanju kozarcev. Ako hočemo mleko preizkusiti šele čez nekoliko dni, n. pr. koncem tedna ali koncem meseca in med tem še z novim mlekom dotičnega člana zalivati, mu pridamo na vsakih 100 cm<sup>3</sup> 1 cm 4½ odstotne raztopine kalijevega bichromata (paziti! je strup), ki ima spec. težo 1.030 in zato ne ovira tudi morbitno določitev spec. teže v shranjenem mleku. Lahko pridenemo kalijev bichromat kar v prahu (kristalih), vendar le toliko, da dobi mleko slamnato rumeno barvo. Za krajšo hranitev zadostuje tudi primatek 1 cm<sup>3</sup> 35—40 odstotnega formalina na 1 l mleka ali 1 kapljica na 100 cm<sup>3</sup> mleka.

Pri preizkušanju naj ima mleko vedno 15—18° C. Ako se je v shranjenem mleku izločila zelo zgoščena smetana, kar je prav čisto primer, če se poskušnja ni hranila na hladnem, ga segrejemo na 40° C, da se smetana stopi, nato temeljito zmešamo in spet shladimo. Ako je mleko že sesedeno, se s pridatkom par kapljic amoniaka ali Quesnevillejeve tekočine napravi spet tekoče. Neposredno pred jemanjem preizkušnje (pred pipetiranjem) moramo mleko v stekleničkah temeljito premešati, vendar tako, da se ne prične peniti.

Ko smo s preizkušanjem mleka gotovi butirometre in pipete dobro očistimo z zmerno gorko vodo, v katero smo deli nekaj sode, posluževaje se po možnosti ščetk. Nato jih ponovno oplaknemo v čisti vodi, da se izgubi vsaka sled sode. Enako osnažimo tudi gumijeve zamaške s sodo in oplaknemo v čisti vodi. Solncu ali gorkoti predmetov ne smemo izpostavljati.

Kemikalije (tekočine za preizkušanje) moramo držati vedno dobro zamašene s steklenim ali z gumijevim zamaškom, da ne izhlapevajo ali da jim vlaga in

ogljikova kislina zraka ne zmanjšuje moči. Navaditi se moramo, da steklenice s kemikalijami po vsakokratni uporabi tako j sproti zamašimo.

Nemška Morsin-metoda se razlikuje od Höybergove po tem, da odmerja v butirometre, ki so na zunaj enaki, 6 cm<sup>3</sup> Morsin-raztopine in 10 cm<sup>3</sup> mleka. Suvanje in stresanje se izvrši na enak način, toda pri uporabi 65—70° C gorke kopeli, v kateri morajo butirometri ostati nazadnje 20—30 minut v miru. Natančnost te metode še ni — kolikor je meni znano — zanesljivo preizkušena. Zastaja za Höybergovo predvsem zbog tega, ker se zmes med stresanjem tolikanj peni, da je treba čisto nad ½ ure čakati in med tem z zniževanjem in potiskavanjem zamaška preganjati zračne mehurčke (pene) iz tolščobnega stolpca. Tudi je toplota 65—70° C, ki jo ima tekočina med stresanjem, prevroča za roke. Zato se more vršiti stresanje dobro le s stresalnim stojalom. Morsin-ova metoda je zaenkrat uporabljiva edino za polno mleko.

\* \* \*

Poznavanje kislinske stopinje, specifične teže in tolščobnosti mleka ter iz teh preračunana vsebina suhe snovi in tolšče proste suhe snovi so sredstva, s katerimi mlekar spozna kemijsko vrednost mleka in zasledi morebitne pančarije. To delo ima precej olajšano, če preizkušnji v mlekarno prinešenega mleka pridruži še preizkušnjo mleka, ki se je namolzlo v njegovi navzočnosti na domu mlekodajalca. V normalnem mleku povprečno dobrih krav v Evropi se spec. teža mleka giblje med 1.028 in 1.033 pri povprečno 3½% tolšče ali 10% smetane in pri kislini 16—20° D v svežem mleku. Celotna vsebina suhe snovi znaša zato najmanj 11½ do 12%. Pri običajnih pretvarjanjih nastopijo te-le spremembe:

Pri pridatku vode pade spec. teža navadno pod 1.028 odnosno pod 1.027, tolščobnost se giblje različno, po tolščobnosti normalnega mleka med 2.5 in 4% tolšče ali med 7 in 12% smetane. Suha snov se drži pod 11½% in kislinska sto-

pinja okrog 15—16° D ali pri prav svežem mleku celo nižje.

Pri delno posnetem mleku znaša spec. teža 1.033 in višje, tolščobnost navadno pod 3% tolšče ali 10% smetane, vsebina suhe snovi je v občutnem razmerju znižana in kisl. stopinja je nadnormalna, čisto nad 22° D.

Pri delno posnetem mleku, ki smo mu prilili vode, je spec. teža normalna, največkrat pa pod povprečno. Tolščobnost je znatno pod 3% ali pod 10% smetane in se giblje navadno okrog 2% tolšče; kisl. stopinja normalna.

Po teh podatkih je mogoče sklepati na kakovost mleka, ako le vodimo točen, pregleden zapisnik o preizkušnjah mleka posameznih članov. Dopustne so v okviru enega meseca, kot povsem normalne, razlike pri spec. teži za 1°, pri tolščobnosti za 0.9% in pri suhi snovi za 1.02%, ako je zdravstveno stanje krav, njih oskrba in krmljenje dan za dnevom ostalo vedno enako. Razlike čez te meje je smatrati za sumljive in se je treba poslužiti poskušnje v hlevu. Upoštevati pa moramo, da so brez vsake krivde živinorejca mogoče prehodne nenormalne razlike n. pr. vsled obolenja krave, izredne vročine, spremembe v krmljenju ali pri osebjem, ki živino oskrbuje itd. itd. V takih slučajih je potrebno neovrgljivih dokazov, predno člana obdolžimo, da mleko potvarja.

---

V založbi Zadružne zveze v Gorici je izšla knjiga mlekarskega inštruktorja

## A. Pevca: Sirarstvo.

Priporočamo jo predvsem našim mlekarjem, članom in odbornikom mlekarskih zadrug. Knjiga obsega 286 strani in je opremljena z velikim številom lepih slik. Člani naših zadrug jo dobijo pri Zadružni zvezi v Gorici, sicer pa je v razprodaji Katoliške knjigarne.

---

## Poljedelstvo in vrtnarstvo

### Kosite pravočasno!

Prišel je junij, najpripravnější čas za košnjo, toda malokje še poje kosa po travniku. Njive z deteljo so že pokošene, travniki pa čakajo in bodo marsikje tudi čakali še celi mesec, dokler ne bo trava popolnoma olesenela. Ne moremo se odnavaditi te stare in trdno ukoreninjene napake — kasne košnje, preveč nam je v mesu in krvi. Vidimo, da kosimo trdo, žičasto, napol suho in od dežja izprano slamo, (trava je pač ne moremo imenovati), vendar pa ne mislimo, da bi bilo treba prej začeti s košnjo.

#### *Ali imamo od kasne košnje kako korist?*

Vse koristi, ki jih imamo od pozne košnje, so le navidezne. Pravijo, da pri kasni košnji več nakosimo in da se manj trave usuši. Pozno košena trava res da večji kup sena kot tista, ki je bila košena pravočasno, ko pa se kup sesede, ne ostane mnogo več od njegove velikosti. Tudi mislijo nekateri, da s kasno košnjo, podsejemo dobre trave. Izkušnja nas uči, da od izpadenega travnega semena skali in zraste le neznamen del. Nasprotno pa nam povzroča kasna košnja mnogo škode.

#### *Kakšno škodo imamo od kasne košnje?*

1. Pozno košena trava napravi seme, za katero porabi mnogo redilnih snovi. Te snovi mora dobiti iz zemlje, zato v veliki meri izčrpa zemljo. Na travniku, ki je bil kasno košen, se trave le nerade obraščajo in druga košnja (če kosimo dvakrat) je zelo pičla.

2. Pri kasni košnji naredi najrazličnejši plevel seme, ki izpade na travniku in skali. Kasna košnja prinaša na travnik vedno več plevela, kateri izpodriva dobre trave in manjša množino in vrednost krme.

3. Kasno košeno seno je trdo, malo vredno in mnogokrat že napol olesenelo.

Živina, ki dobiva tako slabo seno, je mršava, kljub temu da ga ima v izobilju in lahko tudi oboli na kostolomnici.

#### *Katere koristi imamo od pravočasne košnje?*

1. Seno, ki je pokošeno pravočasno, je dobro in ima večjo množino redilnih snovi. Živina, ki dobiva tako seno je zdrava.

2. Pravočasno pokošen travnik se hitro obraste. Ker trava ni naredila semena, pridejo hranilne snovi, ki so bile v ta namen nakopičene v travnih koreninah, v prid otavi. Kjer kosimo dvakrat, je druga košnja zato obilnejša kot bi bila sicer. Kjer pa kosimo pri kasni košnji samo enkrat, lahko dosežemo z zgodnjo košnjo in primernim gnojenjem v ugodnih letih dve košnji.

Opustimo našo staro napako — kasno košnjo in poizkusimo enkrat kositi bolj zglodaj, poznalo se bo na travniku, na živini, pa tudi na našem žepu.

*Inž. Pegan.*

### Krompirjeva plesnoba.

Lansko leto je naredila krompirjeva plesnoba ali rosa, kot ji pravi naš kmet, po naših Gorah, pa tudi ponekod v dolinah zelo mnogo škode. Cela krompirjeva polja so bila že proti koncu julija gola, krompirjevica posušena kot ob izkopavanju krompirja. Le malokdo je upošteval naš nasvet, naj škropi krompir z bordoško mešanico. Kdor pa je to delo naredil, se ni kesal.

Letos imamo tudi precej dežja in je zato verjetno, da bo plesnoba napadla krompir zopet v večji meri. Opozorjamo ponovno na veliko korist, ki jo imamo od škropljenja krompirja. Krompir, ki je pravočasno poškröpljen, to je predno se je plesnoba razširila, ostane zdrav, ker poškröpljenih listov ples-

noba ne napade. Razen tega pa ostanejo listi poškopljenega krompirja dolgo zeleni in zato več časa tvorijo škrob, radi česar se nam poveča tudi pridelek krompirja. Krompir škropimo takoj ko smo opazili na listih bele lise plesnobe. V vlažnih, megli podvrženih legah že v maju, v bolj suhih pa v juniju. Drugič škropimo potem po potrebi. Raztopino modre galice in apna naredimo tako kot za trte. Za prvo škropljenje zadostuje 1% raztopina, za drugo pa vzamemo največ 1½%.

Kjer je prejšnja leta plesnoba napadla krompir, bi ne smel noben napreden gospodar opustiti škropljenja z

bordoško mešanico, ki stane razmeroma zelo malo, koristi pa prinaša velike.  
P.

### Ali koristi trganje krompirjevih cvetov?

Mnogi priporočajo trganje cvetov pri krompirju. S tem dosežemo, da rastlina ne naredi plodov, ki vsebujejo precej redilnih snovi. Mesto ploda prejmejo redilne snovi gomolji in postanejo zato bogatejši. Posebno pri kasnem krompirju pride to v poštev.

Velike koristi trganje cvetov najbrž ne bo prineslo, vendar pa to lahko naredimo za poizkus, seveda brez velikih stroškov.

## Vinogradništvo in kletarstvo

### Samorodne trte in njih križanke.

Trtorejsko vinarska šola v Coneglianu je sklicala letos ob 50-letnici svojega obstoja vinarski kongres, katerega se je udeležilo veliko število domačih, pa tudi odličnih inozemskih strokovnjakov. Na kongresu so bili med drugimi g. Teleki, profesor Zweigelt iz Klosterneuburške šole, prof. Faes iz vinorejske stanice v Lausanne in g. Maclet-Botton. Slednji polaga na obnovitev vinogradov s hibridi (križankami) posebno važnost in je poln optimizma glede njih bodočnosti. Zanimivo je bilo tudi predavanje prof. Petrovica, ki je govoril o potrebi genetične izboljšanja trte. Svoja izvajanja je podkrepil tudi s podatki, glasom katerih se je doseglo z medsebojnim križanjem evropskih trtnih vrst, s križanjem evropskih vrst z ameriškimi in z zopetnim križanjem dobljenih vrst, zelo lepih uspehov. Na ta način so bile vzgojene nove trtne vrste z izvršnim namiznim grozdom in vrste, ki so vsebovale mnogo več sladkorja od navadnih. Posrečilo se je celo vzgojiti trto z grozdi, ki so dosegli do 3½ kg težine. Cav. Morelli de Rossi je poročal o uspehih svojega dolgoletnega študija samorodnih trt in

njih križank. On ima nasade križank v Videmski provinci, kjer je tudi še nekaj drugih nasadov. Tudi v Goriški provinci so se že začeli pojavljati vinogradi s križankami.

Razne države so zavzele nasproti problemu samorodnih križank različno stališče. Nekatere so prepovedale sploh vsako sajenje in širjenje takih trt, ker je nekaj slabih vrst začelo resno ogrožati vinorejo. Tako je bila na primer na Štajerskem, pa tudi drugod po Jugoslaviji, že precej razširjena šmarnica, ki da zelo mnogo vina — seveda manj vrednega. Zakaj bi ne sadili trte, ki je ni potreba ne cepiti, ne žveplati, ne škropiti in vendar rodi mnogo več kot druge — tako si je mislil marsikateri vinorejec. Vlada pa je videla v tem veliko nevarnost za vinorejo in je prepovedala v Jugoslaviji vsako sajenje samorodnih trt. V drugih državah je pa sajenje samorodnih trt dovoljeno. Največ se zanima za rešitev problema Francija, mnogo tudi Italija.

Cilj vseh strokovnjakov, ki neumorno delajo je, dobiti potom križanja trto, ki bo odporna proti trtni uši in je zato ne bo treba cepiti in ki bo odporna tudi



proti drugim trtnim boleznim, tako da je ne bo potrebno ne škropiti in tudi ne žveplati. Seveda bo moralo biti tudi grozdje in vino te trte dobro in okusno. Taka trta bi bila za vso Evropo velike važnosti in je gotovo želja vseh vinorejcev, da bi se strokovnjakom res posrežilo vzgojiti jo.

P. Vallig.

### Ne ovijajte zamaškov s cunjami!

Ovijanje zamaškov pri vehah in čepih je jako razširjena, toda zelo slaba in škodljiva navada, ki ima velikokrat nevarne in usodepolne posledice za vino v sodu. Cunja, ki ima isto lastnost, kakor stenj pri svetiljki, postane cela mokra, četudi le oni del, ki je v sodu, sega v vino in se v njem moči. Na mokro in z vinom prepojeno cunjo se naselijo takoj razne vinu škodljive glivice, kakor n. pr. kisove bakterije, glivice vinskega kana, sluzevke bakterije, glivice plesnivosti itd. in včasih tudi razne živalice, ne redko kačice, ki živijo v octu. Ker so pa imenovane glivice, kakor tudi omenjene kačice, zelo majhna bitja, pridejo po mokri cunji, četudi je morda čep močno zabit, v vino v sodu in ga na ta način okužijo. Tako vino se zlasti poleti kaj rado skisa, ali na kak drugi način pokvari. Zato vino gradniki *proč s cunjami v kleti!* Da boste cunje lahko pogrešali, povrtajte in postavite morebitne poškodovane vehe a za zamašnje rabite le lepo okrogle in malo ošiljene lesene zamaške, ki pa morajo biti 15 cm dolgi. Ta dolžina je potrebna zato, da bodo zamaški v polnih sodih segali v vino. S tem dosežemo, da so vedno nekoliko vlažni, kar pospešuje neprodušno zapiranje veh. Tudi te zamaške je potrebno vsaj vsak drugi mesec pokuhati v vodi, da uničimo škodljive glivice, ki so se skoraj gotovo na njih naselile.

Just Ušaj.

### Žveplanje.

Ko se pokažejo na trtah sivobebe lise, vzame kmet škropilnico na ramo in jo napolni z bordoško mešanico. Ne ogleduje natančneje lis na listih, ker jih po

večini ne pozna; kaj pač morejo biti drugega kot strupena rosa, ki jo mora preganjati z galico. Mnogokrat so trte zelo dobro poškrabljene z galico in vendar se razvijejo na njih tiste sivkaste lise. Zakaj?

Najboljši odgovor na to je dal kmet, ki je kupil 200 kg modre galice in niti kilograma žvepla, češ da ga ni rabil še nikdar.

### Kakšen razloček je med strupeno roso in grozdno plesnobo?

Strupena rosa ali peronospora naredi lise samo na spodnji strani listov. Lise so bleščče bele in so največ razširjene ob listnih žilah. Grozdna plesnoba ali oidij pa ima lise na obeh straneh lista. Te lise so pepelnate ali sivobebe barve. S prstom se dajo obrisati in pustijo za sabo rjavkaste pege, ki se poznajo posebnice dobro na napadenem mladju. Lise od peronospore na razloček od njih ne moremo zbrisati z listov.

Pri grozdih, ki so napadeni od oidija ali peronospore, je razlika sledeča: Peronospora napade celo jagodo, tudi njeno notranjost. Jagode dobijo modrosive lise, pozneje začnejo rjaveti. Koža postane trda in zgrbančena, tako da je jagoda podobna majhnemu usnjatemu mošnjčku. Jagode, ki so napadene od oidija izgledajo kot bi bile posute s pepelom (najprej to opazimo pri nas na muškatu). Grozdna plesnoba napada jagodo samo na površju in ne seže v njeno notranjost (belo prevleko na jagodah lahko popolnoma obrišemo, pod njo ima kožica lepo zeleno barvo kot navadno). Notranjost jagode se zato normalno razvija, napadena površina pa zaostane v rašči. Jagode radi tega popokajo, tako da se prikažejo pelki. Kljub temu pa ostanejo na grozdu in se razvijajo dalje. Jagode, napadene od peronospore (usnjati zgrbančeni mošnjčki) pa odpadejo, če količjak potresemo z grozdom.

To bi bile glavne razlike med obema boleznima. Razumen vinorejec se bo naučil razlikovati eno od druge, tako da si bo vedno lahko pomagal. Kdor pa misli, da je škropljenje z galico sredstvo proti

vsem trtnim boleznim, bo marsikdaj bridko prevaran, ker bo imel kljub nezprestanemu škropljenju »bolezen« v vinogradu.

Ne samo škropljenje z raztopino ga-

lice in apna, tudi žveplanje je potrebno vinogradniško opravilo, sicer se nam v par letih lahko razširi oidij (grozdna plesen) in nam uniči ves pridelek.

P.

### Žveplo Romagna M. S. R.

Priobčujemo slike k našemu toza devnemu članku v zadnji številki.



Na sliki vidimo tvornice, v katerih izdelujejo žvepleno rudo Romagna.



Varstvena znamka tvornice.



Originalna vreča, v kateri je 25 kg žvepla.

## Splošno gospodarstvo

### Gospodarski pregled.

Mesec maj je potekel v iskanju ravnovesja med izboljšano liro in cenami blaga. Vlada je pritiskala in še pritiska z vso energijo na znižanje cen. V prodaji na debelo so cene že prej nekoliko

padle, čeprav še niso v polni meri odgovarjale stanju lire, v nadrobni prodaji se pa sploh ni občutilo sprememb, ali pa prav neznatne. Šele v drugi polovici maja se je začelo opazovati med trgovci malo živejše gibanje za znižanje cen. Uvod so

tvorili oglasi v listih, ki so ponujali razne blago s 15, 20 in 30% popusta. Goriška pokrajina je začela v izdatnejši meri popuščati s cenami prav proti koncu maja. Po deželi seveda val padanja ne bo šel tako hitro kot je šel po mestih, vendar pa eno je gotovo: *začelo se je izravnavanje kričečih razlik, ki so bile med kmetijskimi pridelki in med tovarniškim blagom.* Če bi ne prišlo do tega še nekaj časa, bi naša kmečka gospodarstva tako oslabela, da bi jim tudi poznejše znižanje cen ne moglo več zaceliti ran, mnoga izmed njih bi podleгла in šla na boben.

*Žito:* Velike poplave v Ameriki, neurja in slabo vreme v drugih deželah, v nemajhni meri tudi špekulacija, vse to je nekoliko dvignilo v maju ceno žita na inozemskih, pa tudi na domačih trgih. Pri nas se spremembe niso toliko poznale.

*Živina:* V nekaterih krajih so mesarji znižali ceno mesu, zato je v maju živina zopet padla. Na zadnjih semnjih je bila cena goveje živine od 300 do 340 lir za 100 kg žive teže.

*Krma.* Pričakovalo se je veliko košnjo sena, toda kot kaže, ne bo povsod taka kakor se je mislilo. Cene trave (za košnjo) so letos precej nižje od lanskih.

Otrobi imajo staro ceno, oljnate tropine pa so zopet padle. Mlekarne se pri- tožujejo, da dobijo malo masla in vprašujejo po vzrokih. Je popolnoma naravno, da pri premembi krme, ki se vrši sedaj, pade nekoliko toščoba mleka. Potrebno bi bilo, da bi gospodarji posebno sedaj uporabljali v večji meri oljnate tropine, ki so itak poceni.

*Vino:* V zadnjem času se sliši po deželi, da je vino že precej prodano in da ga ni mnogo več v kletih. Sila je pač primorala ljudi, da so ga oddali, ne da bi mogli soodločiti pri določanju cene. Zarod za bodoče leto kaže lepo, tudi boleznj se dosedaj niso pojavile v večji meri, razen v nekaterih krajih. Opozorjamo vinogradnike, naj pazijo, katera bolezen se širi, ali peronospora ali oidij, le na ta način si bodo lahko pomagali.

*Mleko in izdelki:* Cena mleka je v maju zopet padla. Opaža se, da je Trst preobložen z mlekom, zato se ponuja mnogokrat zastano mleko po 1.15 lir in še nižje. Tudi masla je prišlo na trg mnogo več kot prejšnji mesec. Cena se je znižala za 10—15%, kar se je že predvidevalo. Kupčija s sirom je mrtva. Upati je, da bo sedaj šel v večji meri iz siran, na izboljšanje cene pa ni misliti, že z ozirom na sedanji tlak cen navzdol.

*Gospodarske potrebščine.* Po glavnem navalu na tovarne, ki so imele toliko naročil, da jih niso mogle niti izvršiti, je cena modre galice padla. Kmalu potem so pa tovarne sporočile, da nimajo več blaga za takojšnjo dobavo, ampak samo za junij. V nekaterih krajih ljudje niso bili na to pripravljeni in je zato galice zmanjkalo.

Žvepla se je prodalo letos precej manj kot lansko leto. Mogoče je bila temu deloma kriva nekoliko višja cena, vsekakor pa mora vinogradnik paziti, da mu ga ne zmanjka, sicer bi lahko trpel škodo na trtah.

Poznalo se je, da je v maju naenkrat zmanjkalo čilskega solitra. Mesto njega kupujejo kmetje amonijev nitrat, ki je razmeroma mnogo cenejši, po odstotkih pa enakovreden solitru. Deluje sicer počasneje, končni uspeh pa je enak. Začenjajo se kupčije s Tomaževo žlindro za prihodnjo jesen. Dobro bi bilo, ko bi naše zadruga čimprej prijavile, koliko jo bodo potrebovale, da bi si lahko zagotovile ugodne cene. Kdor odlaša z naročilom, škoduje vedno le sebi.

---

Za gnojenje vinogradov in njiv je najcenejše gnojilo amonijak (nitrat).

Ima ga v zalogi Zadruga zveza v Gorici.

Uporabljajte orehove tropine, ki imajo enako ceno kot otrobi, so pa neprimerno boljše.

## Čebelarstvo

Fr. Donat Jug:

Oskrbovanje čebel v A.Ž. panjih.

II.

*Nepravilno ravnanje.*

Da odločujejo pri razvoju roja, ki smo ga vsadili v nov A.Ž. panj, največ vremenke in pašne razmere, je znana stvar. Vendar je mnogokrat krivo slabega napredka tudi čebelarjevo nepravilno ravnanje.

Prva in glavna napaka, ki jo večkrat zakrivijo čebelarji začetniki, je, da vsade roj na satne osnove (trakove), a ne na cele satnice. Res je, da nas čebelarška teorija uči, da se v rojevih čebelah z vso silo pojavlja nagon, da bi stavile satje, toda ta nagon ne traja dolgo, kvečjemu teden dni. Oglejmo si to nekoliko natančneje.

V starem bivališču sede čebele na roj več dni posebno ako jim nagaja vreme, da ne morejo izrojiti. V tem času se bolj hranijo in manj delajo nego po navadi; zaradi tega se debele. Saj je znano, da se tik pred rojenjem prav pošteno napijejo medu na račun izrojenca. Stari čebelarji so rekli, da roj vzame s seboj doto, to je za tri dni hrane. Ko vsadimo roj v prazen panj, je prva naloga čebel, da izločijo iz sebe maščobo, to je vosek, iz katerega grade satje.

Ako vsadimo roj v panj, ki je že opremljen s celimi satnicami ter so ulice v njem že urejene in se čebele pripravljajo, da je prostor zanje ugoden, posebno ker še tako lepo po vosku diši, tedaj se, zlasti če je bil roj močan, razdele po vseh ulicah ter prično izločevati svojo maščobo in nategovati osnove celic na satnicah. Ko pa dobi roj zvečer še pol kilograma razredčenega medu, se začne v panju najživahnejše delovanje, posebno še zato, ker čebele potrebujejo celic za odlaganje dodane hrane. Ako pa dobe južino še drugi dan in tretji

večer, se delo ne ustavi, ter so prav naglo vse stanice po večini izdelane ali pa vsaj na pol. V treh ali štirih dneh ima pa tudi matica (pri prvcu) že vsaj en sat do polovice zaležen. Tedaj pa obrnejo čebele vso pozornost le na tiste sate, ki so najbližji zalegi. Za stranske sate se več ne brigajo, dokler se gnezdo do njih ne razširi.

Ako pa vsadimo roj v A.Ž. panju na csnove, ki so morebiti komaj 3 do 4 cm široke, ima roj ogromno praznine na razpolago. Ko se prvi večer v svojem novem bivališču udomači, se čebele obesijo po vseh satnikih na začetke ter prično graditi satje. Drugi dan navadno dobimo že na vseh satnikih nekoliko srčkov satja. Drugi dan po roju navadno prične tudi že matica (prvčevega roja) zalegati na enem satiču, ki so ga čebele prvi dan po roju najdalj potegnile. Tedaj pritegne roj vse delavne moči na sate, ki so najbližji matice. Ako pogledamo v panj, vidimo novo družino, ki visi na začetkih v obliki polkroga. Ko mine čebelam naravni nagon za potenje voska, grade s pomgčjo obilnejše hrane samo še toliko satja, kolikor ga sproti potrebujejo za zalego, med in obnožino.

Ako je vreme lepo in paša dobra, zgradba satja hitreje napreduje. Ako pa ni paše, delo skoro počiva. Zgodi se neredkokrat, da pride mesec avgust, ko je treba oba roja združiti, pa nima ne spodnji ne zgornji izdelanega satja. Ako je pa paša prav dobra, n. pr. kadar medijelka, nam pa roji prehitro in nepravilno delajo satje. Posebno stranske sate radi zveržijo ali pa pomešajo s trovskimi celicami kar v sredini sata. Tako satje nima za nadaljnjo uporabo v plošču nobene vrednosti več.

Satje, katero čebele zgrade na začetkih, ima tudi to slabost, da ni trdno, ker ni zažičeno. Ako denemo tako satje v točilo, se rado podre. Ako ni do spod

njega roba dodelano in ob straneh še ne pritrjeno, ga prvo leto sploh ne moremo iztočiti. Šele drugo leto, ko je bilo že večkrat zaleženo, ga denemo brez škode v točilo.

Ako čebele v A. Ž. panju ne izdelajo prvo leto satja do tal, bomo imeli z njim prihodnje leto velike težave. Pustimo ga sicer čebelam kljub temu lahko čez zimo, a spomladi bodo na vsih spodnjih robovih napravile trotovino. Ako to mirno pustimo, bomo imeli v panju tretjino trotov. Ako trotovino izrezujemo, jo bodo čebele ponovno napravile. Na nedodelanih satih je premalo čebelnih celic, zaradi tega pa primanjkuje prostora za zalego. Ako je spomladi še dobra paša, zanesejo še tisti prostor, kar ga je, s hrano. Potem se prično v velikem panju zaradi pomanjkanja praznega satja prezgodaj pripravljati na roj. Sicer ga lahko začasno preprečimo s prestavljanjem, toda s tem pa ne dosežemo pravega uspeha, ako nimamo popolnoma dodelanega satja. Uporaba satnic se pri prestavljanju vselej ne obnese, toda o tem več pozneje. Ako pustimo panj prezgodaj rojiti, preveč oslabi. Ako pa hočemo roj preprečiti, moramo starcu vzeti staro matico. A preden si izpodredi novo in preden začne zalegati, mine dva do tri tedne. Ker pa panj ni bil jako živalen, lahko oslabi baš pred glavno pašo junija meseca. Uspeh za to leto je pa potem izgubljen.

Panj imamo torej že drugo leto obljuden, pa še ni v redu. Pa tudi tretje leto še ne bo, ako mu ne preskrbimo boljšega satja. Tudi o tem več pozneje.

(Dalje prih.)

### Važni ukrepi za zaščito čebelarstva.

V Uradnem listu št. 104 od 5. maja 1927. je bil objavljen pravilnik za izvrševanje zakonskega odloka od 23. oktobra 1925. št. 2079, vsebujoč ukrepe za zaščito čebelarstva.

Iz njega povzemamo sledeče važne določbe:

**Člen 1.** Vsi lastniki čebel morajo naznaniti prefekturi, oziroma tisti oblasti, ki jo bo prefekt za to določil, število panjev, ki jih imajo in navesti kraj, kjer se nahajajo. Kdor bi tega ne storil ali kdor bi naredil napačno prijavo, bo kaznovan.

V prijavi morajo biti posebej naznačeni panji s premičnimi in posebej panji z nepremičnimi satnicami.

**Člen 2.** V provinciah, kjer so bile ustanovljene čebelarske zadruge, bodo morale one prevesti cenitev panjev. Zato bodo morali čebelarji poslati zadruzi vsako leto do 31. marca prijavo, ki je navedena v 1. členu.

**Člen 4.** Čebelarske ustanove ali društva, ki bi želela prevzeti v provinci delokrog čebelarski zadrug (navedenih v členu 2) bodo morala narediti tozadevno prošnjo na ministrstvo za narodno gospodarstvo.

**Člen 5.** Za ustanovitev čebelarske zadruge je potrebno, da jo zahtevajo čebelarji s pismeno prošnjo, ki jo morajo vložiti na Pokrajinski gospodarski svet (Consiglio Provinciale dell' economia). V prošnji mora biti točno navedeno ime, priimek in kraj čebelarja, kakor tudi število njegovih panjev. Čebelarji sami ne zahtevajo ustanovitev čebelarske zadruge, lahko prefekt naredi ustanovitev obvezno.)

**Člen 8. in 9.** govorita o ustanovitvi čebelarske zadruge, volitvah odbora in predsednika.

**Člen 10. in 11.** določata prispevke čebelarjev za zadruge, ki pa ne smejo biti večji od 2 lir na leto za vsak panj.

**Člen 14.** določa rok za sklicanje zadruške komisije (odbora čebelarske zadruge) in način sklepanja pri njenih sejah.

**Člen 15.** Ministrstvo za narodno gospodarstvo lahko razpusti zadružno komisijo, če to smatra za potrebno. Mesto predsednika zavzame v tem slučaju vladni funkcionar.

**Člen 18. in 19.** govorita o imenovanju strokovnjaka ki ga mora imeti zadruška komisija za izvrševanje funkcij, ki jih nalaga zakon od 23. oktobra 1925.

**Člen 26.** Čebelar čigar čebelnjak je

proglasil strokovnjak za okužen, lahko naredi v teku treh dni v priporočenem pismu rekurz na čebelarstvo zadrugo. V teku 4 dni mora poslati zadruga na lice mesta drugega izvedenca. Če tega ne stori, je priznala rekurz. Čebelar ki v 8. dneh na rekurz ni dobil odgovora, lahko zopet svobodno razpolaga s čebelami.

**Člen 27.** Če je treba okuženi čebelnjak uničiti, mora biti pri tem delu prisoten izvedenec čebelar. zadruga. Okuženi čebelnjak (ali samo okuženi del čebelnjaka) se mora sežgati in ostanke zakopati vsaj 30 cm globoko.

**Člen 28.** Izvedenec, ki mora preskrbeti uničenje okuženega čebelnjaka, mora imeti za to pismeno pooblastilo od predsednika zadruga, potrjeno tudi od prefekta.

**Člen 29.** Če bi prefekt videl, da so v kakem kraju čebeljnaki preblizu eden

drugega, lahko določi najmanjšo razdaljo med enim in drugim čebelnjakom. Vendar pa ne sme presehati največja od njega določena razdalja 3 km zračne črte in sicer pri čebeljnjakih, ki imajo nad 50 panjev. Manjši čebeljnaki niso podvrženi določbam glede najmanjše razdalje. Pri določanju razdalje ima prednost tisti čebelar, ki ima starši čebelnjak, dalje tisti, ki ima čebelnjak na svoji zemlji. Čebeljnaki z več kot 50 panji, ki potujejo okrog na pašo, ne smejo biti od stalnih čebelnjakov, ki imajo istotako nad 50 panjev, nikdar manj oddaljeni kot 2 kilometra.

**Člen 31.** obsega določbe glede preiskovanja potvorjenega medu.

**Člen 32.** V dveh mesecih potem ko stopi v veljavo predstojeci pravilnik, bodo izvedli prefekti v posameznih provincah štetje panjev.

		<b>Zadružništvo</b>		
--	--	---------------------	--	--

D. Doktorič.

### Zastoj v denarnem prometu.

Gospodarska zadruga v Nekjé je dolžna posojilnici istotam 50.000 lir. Ker se posojilnica sama nahaja radi izostalih vlog in stalnega dviganja potrebnih vlagateljv v večni denarni zadregi, je zahtevala od zadruga, naj vrne izposojeno svoto. Predsednik zadruga je bil pa hud: »Prav sedaj, ko nam tako trda prede, nas terjate. Trgovcem moramo plačati, če ne nam ne dajo blaga. Če pa nimamo blaga, moramo trgovino zapreti.« Posojilnica je navsezadnje morala počakati. — Čez štirinajst dni pride predsednik zadruga k posojilnici. Ima namreč deset tisoč lir vloženih in jih hoče dvigniti. Dobil je odgovor: »Potrpite, nimamo.« Zopet je bil hud: »Kaj še do lastnega denarja ne morem? Če mi v teku osmih dni ne izplačate, vložim tožbo. Kupil sem zemljišče in pogodil sem se, da plačam jutri. Če ne plačam,

mi nastane velikanska škoda.« Pa so mu povedali: »Poskrbite, da bo Gospodarska zadruga, pri kateri ste predsednik, vrnila posojilo, pa Vam bomo takoj izplačali Vašo vlogo. Odkod naj vzame posojilnica denar, če dolžniki ne vračajo in če nihče ne vlaga?«

Takšen je sedaj pri nas splošen položaj: hranilne vloge se čimdalje bolj krčijo, ker vsi le dvigajo, nihče ne vlaga, in posojil ni mogoče izterjati, ker dolžniki nimajo denarja. Večna skrb, kako ustreči vlagateljem, je vsakdanji kruh naših posojilničarjev.

Pravtako čuti, če ne bolj, iste težave naša Zveza. Kakorhitro se je začela javljati kriza, je ustavila vsako nadaljnje dovoljevanje kreditov, obenem izterjuje od dolžnikov, kar je le mogoče. Marsikomu to ni bilo niti prijetno niti po volji. A prej pride korist celokupnosti, potem šele drugi oziri.

Vse naše posojilnice in zadruga morajo v interesu skupnosti svoje poslo-

vanje prilagoditi sedanjim razmeram. Naša prva skrb mora biti, da naša organizacija srečno prestopi sedanjo preizkušnjo. Za to pa je treba razumevanja položaja in sodelovanje vseh.

O gospodarskih zadrugah smo že večkrat pisali, kako naj se varjejo vsake nove investicije denarja, povečanja skladišča in dajanja na upanje.

Največjo nalogo pa imajo naše posojilnice: dovoljevanje posojil se mora v teh razmerah popolnoma ustaviti. Posojilnica mora in je dolžna najprej poskrbeti, da bo mogla vračati vlagateljem, medtem ko ni dolžna dajati posojil.

Pri posojilih je treba z vso vztrajnostjo zahtevati vsaj delno odplačevanje, čeprav v majhnih obrokih. Voditelji posojilnice naj vplivajo v tem smislu na ljudi posebno sedaj, ko je oživela kupčija s sadjem in z zgodnjimi pridelki. Kazorhitro prodajo kaj vina, naj skuša od njih kaj izterjati. To bo koristilo posojilnici, a še najbolj ljudem samim, ki se bodo tako čimprej iznebili svojih dolgov. O izterjanju obresti bi morala biti menda vsaka beseda odveč.

Dolžniki naših združnih ustanov naj pa nikar ne izrabljajo preveč potrpežljivosti voditeljev; naj se zavedajo svojih dolžnosti ter naj si z vsemi močmi prizadevajo, da izplačajo po možnosti takoj ali v obrokih svoje dolgove, drugače bodo morale tudi naše ustanove pustiti vse ozire. Drugi denarni zavodi naših krajev že davno vse drugače postopajo in izterjujejo s skrajno brezobzirnostjo dolgove. Skušajmo si urediti naše medsebojne obveznosti vestno, da se izognemo dragim pravdam in obvarjemo našo posest nepotrebnih bremen.

Nikar pa se ne dajmo oplahiti od trenutnih težkoč. Naša stvar je prestala že marsikatero težavo in tudi ta preizkušnja bo šla mimo nas, če bomo možje na svojih mestih.

### Sindakalizem.

Associazione Nazionale fra Casse rurali (Državno združenje kmetijskih posojilnic) in Sindacato Nazionale fra Banche popolari (Državni sindikat ljud-

skih posojilnic) v Rimu sta ustanovili dne 25. maja skupno višjo organizacijo, ki nosi naslov Federazione Nazionale tra Istituti Cooperativi di Credito (Državna zveza združnih kreditnih zavodov). Predsednik je on. Giacomo Acerbo. Nova organizacija obsega okroglo 3700 združnih posojilnic, in sicer 3000 kmetijskih (rajfajznovk) in 700 ljudskih posojilnic, nekakih Sulce-Deličevk. Tudi naše posojilnice pripadajo posredno tej organizaciji.

### Po občnem zboru

morajo zadruge poslati:

a) *Združni zvezi*: Zapisnik občnega zbora in računski zaključek;

b) *Prefekturi*: Dva računska zaključka;

c) *Sodnji*: Predlog v vpisu novih članov načelstva in o spremembi pravil, ako je občni zbor o tem sklepal;

č) *Davkariji*: Računski zaključek;

d) *Trgovsko obrtni zbornici*: Prijavo vsake spremembe načelstva ali pravil;

e) *Agenciji zavoda Banca d' Italia*: Tri izvode računskega zaključka. To velja samo za posojilnice!

Vsi izvodi računskih zaključkov za razne oblasti morajo biti podpisani vsaj po dveh članih načelstva.

*Članice Zadr. zveze naj pošljejo Zvezi po občnem zboru natančen zapisnik, v katerem so zapisani vsi sklepi in vse spremembe, ki jih je sprejel občni zbor. Za pravilno prijavo poskrbi potem Zadr. zveza sama, če jo zadruge prosijo, naj to uredi.*

Uporabljajte nove dvojezične tiskovine računskih zaključkov, ki jih je založila naša Zadr. zveza.

### † ANTON MOŽINA.

Marljiv ljudski organizator je legel v soboto, 28. maja, k večnemu počitku. Kmetje na Brjah, kjer je toliko let ne samo otrokom učiteljeval, ampak tudi odrasle otroke skušal poučevati, ga bodo posebno kot voditelja in predsednika svoje posojilnice ohranili v najboljšem spominu. Bog mu bodi plačnik in naj v miru počiva.

## Vprašanja in odgovori

*Vprašanje št. 35:* Zraven moje njive hoče sosed zasaditi kostanje. Koliko metrov sme saditi od mojega mejnika? A. Š. v P.

*Odgovor:* Neštetokrat je »Gospodarski list« že razpravljal o tem vprašanju in natančno navedel razdaljo od mejnika, ki je predpisana za sajenje raznih dreves. Po zakonu mora biti kostanj, ki je visokodebelno drevo, najmanj 3 m od mejnika. Svetujemo Vam, kakor vsem tistim, ki imajo podobne težave, da se pogovorijo s sosedom in sporazumno z njim določijo razdaljo. Na ta način bodo najboljše in popolnoma nesporno rešili vprašanje.

*Vprašanje št. 36:* Rad bi se izučil za mlekarja. Kje bi se moral učiti in koliko časa? J. K. Drežnica.

*Odgovor:* Ne vemo, čemu se hočete priučiti, ali izdelovanju masla ali sira, ali obojemu. Praktično se lahko priučite izdelovanju masla v eni izmed starejših kobariških (Livek) ali pa cerkljanskih mlekarn (Cerkno, Planina). Za izdelovanje sira imamo malo mlekarn, ki bi Vam jih lahko priporočali. Najbližja Vam je sirarna v Kobaridu. Če hočete imeti razen praktične izobrazbe tudi nekaj najnujnejše teoretične, obiščite prihodnji tečaj v Zatočini. Če pa se hočete v mlekarstvu še bolj izobraziti, greste lahko na jesen v eno izmed bližnjih strokovnih šol, na primer v S. Vito ob Tilmentu.

*Vprašanje št. 37:* Zakaj se začne sušiti listje na češnjah takoj po trganju češenj? V. Batuje.

*Odgovor:* Bržkone bo bolezen, ki jo omenjate, sušenje listov, povzročeno od glivice, imenovane z znanstvenim imenom *Gnomonia erithrostoma*. Slovensko se imenuje bolezen listna kuga. Listi do-

bijo velike rjavkaste lise in se posuše. Navadno obvisi na drevju preko zime. Glivica napada tudi sad, ki se radi tega neenakomerno razvije in zaostane v rašči. Pravega sredstva za pokončevanje te bolezni nimamo. Poberite ali poklatite vse suhe liste, ki se pozimi trdo držijo vej in jih sežgite. Sežgite tudi vse liste pod češnjo.

*Vprašanje št. 38:* Čital sem v Gospodarskem listu, da se izplača gnojiti travnike s čilskim solitrom. Imam v braniški dolini travnik, ki sem ga gnojil jeseni s tomaževo žlindro. Na koliko m<sup>2</sup> zadoštuje 1 kg čilskega solitra, kedaj naj trošim? A. K. v Š.

*Odgovor:* 1 kg solitra lahko potrosite na 50 m<sup>2</sup>. Trošenje morate izvršiti takoj ko ste pokosil travo in sicer pred dežjem. Mesto solitra lahko rabite tudi amonijak (nitrat), ki je mnogo cenejši. Vzamete ga enako množino, ali pa malo več kot solitra.

*Vprašanje št. 39:* Krompirjevi listi so mi začeli rjaveti in usihati. Ali je proti tej bolezni kako sredstvo? I. F. Kobarid.

*Odgovor:* Vaše krompirjevo polje je napadeno od krompirjeve plesnobe. Kupite takoj modro galico in naredite 1½% raztopino galice in apna (v 50 kg vode raztopite 1½ živega ali 2 kg gašenega apna, v drugih 50 kg vode 1½ kg galice, nato vlijte med stalnim mešanjem raztopino modre galice v apneno mleko). S to mešanico poškopite kolikor mogoče natanko vse krompirjeve liste in stebela.

### Prvo občinsko (skupno) gnojišče

so naredili po načrtu profesorja Campi, ravnatelja Kmetijske šole, v Postalesio. Vsak kmet ima svojo gnojniško jamo, ki odgovarja njegovi množini gnoja.



Mirodilnica  
(drogerija) „**DIANA**“

Gorica, Via Rastello št. 27

Na drobno

Na debelo

## Zaloga

raznovrstnih kemičnih proizvodov  
- medicinalnih zelišč - suhih in  
oljnatih barv - firnežev - čopičev  
- ščetni - toaletnega in navadnega  
mila - čistil in pripomočkov za  
vino - sirišča tekočega in v prahu  
- bakrene in železne galice - žvepla  
- čilskega solitra - zamaškov, cevi  
in drugih izdelkov iz kavčuka itd.

Blago prvovrstno, cene zmerne,  
postrežba točna in solidna, za kar  
jamči in se priporoča

**ANTON MERVIČ**, lastnik.

## LA FONDIARIA

Zavarovalna družba proti požaru,  
nezgodam, tatvini in za življenje.

Generalno zastopstvo v GORICI,  
CORSO VITT. EMANUELE III. 20

Krajevna zastopstva v vseh občinah

## Röntgenologični zavod

za zdravljenje in diagnostiko

primarija **DR. A. DE FIORI**

V GORICI, CORSO VITT. EM. III. št. 14

SPREJEMA OD 9 - 12 IN 2 - 4

## Gospodarske knjige:

Bellé: Sadjarstvo 430 strani s 165 slikami — Humeck: Praktični sadjar 410 strani s 116 slikami —

Humeck: Domači vrt, 195 strani in s 71 slikami — Domači živinozdravnik — Domači zdravnik —

Nasveti za hišo in dom — Naše gobe — Reja domačih zajcev

## Izšla je knjiga

našega odličnega strokovnjaka A. Pevca: **Sirarstvo**. Obsega 286 strani  
s 132 lepimi slikami. Knjiga bo predvsem dobrodošla našim zadrugam.

Noben mlekar ne sme biti brez nje.

Navedene in druge knjige, kakor tudi najrazličnejše tiskovine, za župne, županske  
šolske in tudi druge urade, papir, razglednice itd. dobite v

**Katoliški knjigarni**  
v Gorici - Via Carducci števil. 2

G. RUZICKA

# RIESSNER - GORICA

NUNSKA ULICA

številka 3

Prodajalna mrtvaških predmetov

Ustanovljena 1879

## Kodrič Angelj

trgovina jestvin

Gorica, Via Morelli št. 4

priporoča cenj. odjemalcem iz mesta in dežele svojo trgovino in zalogo specerijskega in kolonjalnega blaga.

Za solidno in konkurenčno postrežbo jamči!

## Tomasetti Italico

Corso Verdi 31 (nasproti Trgovskemu domu)

Zaloga ročnih kovčkov, pletenih košev, listnic, ženskih torbic, kopit i. t. d. i. t. d.

**izdeluje in popravlja.**

Obiščite nas in primerjajte naše nizke cene — brez obveznosti nakupa.

## Tovarna dežnikov

skladišče klobukov in čepic

**FR. POLETTI**  
na Travniku št. 7

bogata zaloga dežnikov in vseh vrst palic. Izvršuje vse vrste popravkov hitro in solidno.

**Na debelo**

**Na drobno**

# Autocar



Impresa trasporti

s. a. g. l.

GORICA, Via Rismondo št. 8  
Telefon inter. 303

Prevzame prevoz vsake vrste, posebno stavbenega lesa, katerisibodi dolžine tudi iz gozda.

Zaloga bencina  
in petroleja **B. P.**

Nadomestni deli „SAURER“

Masivni plašči za kolesa  
tov. avtomobilov „HUTCHINSON“  
s stiskalnico za pritrditev.



# Lekarna Contin

Corso Verdi

nasproti mestnemu parku

Zaloga domačih in inozemskih zdravil. - Tovarna za cepivo vseh vrst. Posebnosti: Nutremina, močka za slabotne otroke, Roburol za odrastle, Sirup proti kašlju i. t. d.





**Največji ponos gospodinje je lepo urejeno stanovanje**

Če si hočeš to oskrbeti z malimi stroški, obrni se na staro tvrdko in odlikovano tovarno s pohištvom

# Ant. Breščak,

ki ima v zalogi nad 50 kompletnih sob,  
bodisi forniranih ali iz različnega lesu.

**Gorica, Via Carducci 14.**

## **Tomaževa žlindra**

je letos mnogo cenejša kot lansko leto. Pozivljamo vse zadruge, naj takoj zberejo naročila in naj jih čimprej pošljejo Zvezi. Le na ta način bodo lahko dobile žlindro po res ugodnih pogojih.

Zadružna zveza v Gorici si je že nabavila po zelo ugodni ceni nekaj žlindre, ki pride v Trst prve dni julija. Razen tega ima na razpolago žlindro za vse ostale mesece, do konca leta.

## **Amonijak (nitrat)**

je najcenejše gnojilo za pognojitev ajde.

## **Živinorejci!**

Orehove tropine so najboljše in najcenejše močno krmilo za živino, posebno za mlečne krave. Kdor jih je enkrat kupil par kilogramov za poskušnjo, pride redno vsaki mesec enkrat v skladišče Zadružne zveze ponje. Kupujte jih predvsem sedaj, ko imajo za celo  $\frac{1}{3}$  nižjo ceno kot lansko jesen.

## **Krompirjeva plesnoba**

tudi letos napada krompir v veliki meri. Pokončujte jo z modro galico!

## **Mlekarne!**

Prejeli smo prvo pošiljatev Hözbergovih aparatov, od katerih je še par na razpolago. Pošljite takoj naročila.

# **Zadružna Zveza**

Gorica - Corso Verdi 37.