



Romi in romska naselja v Sloveniji v procesih modernizacije

IZVLEČEK

Prispevek obravnava Rome kot posebno prebivalstveno skupino v Sloveniji predvsem s prostorskega vidika. Romska naselja so se zaradi ločenega razvoja in posebnih socialnih okoliščin razvila v ruralne in urbane slume. V Sloveniji jih je okrog 130. V procesih modernizacije se načrtno in nenačrtno spreminjajo ter načrtovalcem predstavljajo nove izzive. Preobrazba romskih naselij je zato v prvi vrsti strokovni geografski izziv.

Ključne besede: socialna geografija, politična geografija, naselja, Slovenija, Romi, narodno vprašanje.

ABSTRACT

Roma and roma-settlements in Slovenia in modernization processes

The paper is analyzing the question of Roma as a special population group in Slovenia, particularly by its spatial aspects. The roma-settlements developed into rural and urban slums. During the modernization processes those settlements are changing their structure intentionally and occasionally. This makes new challenges to spatial planners. The transformation of roma-settlements is primarily a professional geographer's challenge.

Keywords: social geography, political geography, settlements, Slovenia, Roma, ethnic questions.

V slovenski geografski literaturi je bila tematika Romov kot prebivalstvene skupine dolgo podcenjena. Največkrat se je omenjalo le posamezne probleme, sistematičen oris pa je bil podan šele pred nekaj leti (17). V zadnjih dveh desetletjih je opazen velik porast zanimanja za romske »problematike«. Trendovski porast »romologije« pa ne razrešuje enega temeljnih razvojnih problemov Romov, to je njihovega bivanja. Romska naselja so se zaradi ločenega razvoja in posebnih socialnih okoliščin razvila v ruralne in urbane slume. V nekaterih lokalnih okoljih prihaja do napetosti in celo konfliktov. Slabe bivalne razmere so po eni strani odraz družbene marginalnosti, po drugi pa so med najpomembnejšimi razlogi za vztrajanje v njej. Romska skupnost doživlja naglo socialno in demografsko preobrazbo, kar se odraža prav v spremembah načina bivanja in prostorskem vedenju. Preobrazba romskih naselij je zato v prvi vrsti strokovni geografski izziv, ki vključuje analizo, pa tudi načrtovanje in upravljanje.

V prispevku so podani rezultati večletnega sistematičnega raziskovanja problematike Romov in romskih naselij v Sloveniji. V seriji socialnogeografskih študij smo podrobneje preučili lokacije, tlorisno zasnovo, gradbeno strukturo, pravo-lastniška razmerja in infrastrukturo v romskih naseljih ter demografske in socialne kazalnike njihovih prebivalcev.

O Romih

Kljub mnogim raziskavam poreklo Romov ostaja precej nejasno. Glede na jezik spadajo med indoevropska ljudstva. Razpršeni so po skoraj vseh evropskih državah, severni Afriki od Magreba do Egipta, Rusiji, Mali Aziji in arabskih državah vse do Indije. V vzhodni in južni Aziji o njih ni veliko poročil. Zaradi prilagajanja okoljem, v katerih živijo, jih prebivalstvene statistike obravnavajo in ocenjujejo zelo različno. Bilo naj bi jih od dobrih treh milijonov (12) do 10 milijonov ali več (9), samo v Evropi najmanj 6 milijonov, na vsem svetu pa celo do 30 milijonov (14).

Glede na veljavno prepričanje, ki temelji na njihovem bogatem ustnem izročilu (5) ter na jezikovnih raziskavah romščine, Romi izhajajo iz pokrajin Sind in Pandžab na Indijski podcelini. Po jezikovnih značilnostih so skušali rekonstruirati selitveni tok iz severne Indije prek zdajšnjega Irana, Armenije, Arabskega polotoka v Egipt in nato proti Magrebu ter Pirenejskem polotoku. Drugi tok selitev naj bi bil prek Irana in Male Azije, vključno z območjem Kavkaza, usmerjen proti Balkanskemu polotoku in Srednji Evropi. Selitve so potekale postopoma, od 11. stoletja dalje. Kar štiri stoletja so bila potrebna, da so se različne romske skupnosti naselile na območjih današnje poselitve. Pozneje so se Romi selili tudi v »novi svet« (16). Drugi navajajo vsaj nekaj stoletij starejši selitveni tok in celo kratkotrajni obstoj romske države v Mezopotamiji v 8. stoletju (5). Kot etnična skupina so dokaj nehomogeni, kar dokazujejo številna imena: Romi, Sinti, Cigani, Egipčani, »Potujoči« (Travellerji) ali tudi Tinkerji, pa Bojaši, Kali in Kalderaši. To pisano družbo zanesljivo povezuje vsaj ena sku-

Avtor besedila:

JERNEJ ZUPANČIČ, dr. geogr.

Oddelek za geografijo,

Filozofska fakulteta

Aškerčeva 2, 1000 Ljubljana

E-pošta: jernej.zupancic@ff.uni-lj.si

Avtor fotografij:

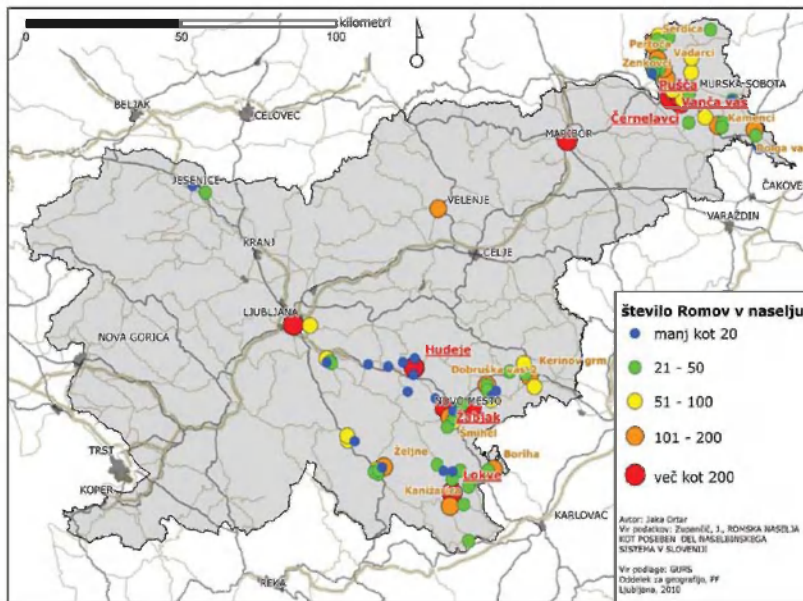
BOŠTJAN ROGELJ

COBISS 1.04 strokovni članek

pna lastnost; povsod namreč predstavljajo marginalne družbene skupine, ne glede na značilnosti poselitvenega ozemlja in njihovo številčnost (6).

V Evropi je največ Romov v Romuniji, po nekaterih ocenah tudi 2,5 milijona (3), na svetu pa v Turčiji (navaja se tudi število 5 milijonov) (2), vendar so nekatere druge ocene bistveno nižje, vsega okrog pol milijona (7). Za njihovo izvorno okolje v Indiji in Pakistanu ni podatkov. V Evropi jih je po več sto tisoč na Madžarskem, Slovaškem, v Bolgariji, Rusiji, Srbiji in Španiji, številčne romske skupnosti so tudi v Franciji, Italiji, Češki, Nemčiji, Makedoniji, Bosni in Hercegovini, Albaniji in Ukrajini. Drugod so manj številčne in štejejo po nekaj deset tisoč pripadnikov (3). Razmeroma številčna je romska diaspora v Braziliji in Argentini, pa tudi v ZDA in Kanadi (8). Populacijo v Egiptu ocenjujejo na okrog 270.000, v Iranu na več kot 700.000 (1). Romi žive večinoma prostorsko razpršeno in so doslej le v redkih primerih oblikovali vsaj lokalno raven oblasti in upravljanja. Toliko bolj pa so razvejene druge oblike organiziranosti, čeprav so mnoge vzpostavili njihovi sodržavljanji, brez posebnega sodelovanja Romov.

Slovenija spada med države z majhnim številom Romov. Po podatkih statističnega popisa iz leta 2002 jih je bilo 3246, po ocenah pa jih je okrog 10.000. Ocene temeljijo na podatkih socialnih služb, šolskih obveznikih in volilnih imenikih ter različnih raziskavah. Podobno število potrjuje tudi novejša terenska raziskava romskih naselij (18).



Slika 1: Romska naselja v Sloveniji (13).

Romska naselja v Sloveniji

Pri nas je dolgo veljalo prepričanje, da velika večina Romov živi v etnično homogenih »romskih« naseljih. Kljub nekaterim pomislekom je ta naziv kot terminus technicus ostal. Pavla Štrukelj v svoji monografiji navaja 60 romskih naselij in zaselkov v 17 občinah v Prekmurju, 56 naselij v 13 občinah na Dolenjskem in v Beli krajini ter 8 zaselkov Sintov na Gorenjskem (15). Slednjih je komaj nekaj odstotkov. Različno število naselij je odraz neenotnega razumevanja pojma »romsko naselje«. S terensko raziskavo leta 2007 (18) smo ugotovili 107 romskih naselij. Tri leta pozneje je podobna raziskava razkrila še večjo prostorsko razpršenost Romov. Ti naj bi živeli tudi v mnogih manjših zaselkih, tako da se število vseh naselbinskih enot povzpne na okrog 130. Poleg tega je kar nekaj Romov, ki so odšli iz svojega okolja in žive v mešanih zakonih v mestnem okolju, po drugi strani pa

z novimi podrobnimi raziskavami odkrivamo, da so mnoga romska naselja pravzaprav že etnično mešana. Med več kot 6000 naselji v Sloveniji je delež romskih naselij slaba 2 %, medtem ko predstavljajo Romi le 0,5 % prebivalstva naše države. Povsem nova skupina so mestne skupnosti v večjih mestih, predvsem v Ljubljani in Mariboru; slednji sestavljajo večinoma imigranti iz držav nekdanje Jugoslavije, ki so prišli v Slovenijo v zadnjih treh desetletjih.

Romska naselja so večinoma mlajšega nastanka, saj je stalna naselitev Romov v večji meri uspela šele v sedemdesetih letih 20. stoletja in pozneje. Na območju nekdanje Habsburške monarhije poskusi njihove stalne naselitve segajo že v 18. stoletje, v obdobje vladavine Marije Terezije, vendar niso uspeli (7). Poznejše naselitve, povezane tudi s precej nasilnimi ukrepi, praviloma prav tako niso imele trajnejšega

učinka. Kljub temu so bili Romi vsaj delno »teritorializirani«; registrirani so bili na ozemljih določenih občin, čeprav niso stalno bivali na enem kraju, temveč so se zaradi preživljanja (opravljanja različnih »potujočih« obrti, pa tudi prosjačenja) selili. Vendar pa se je ob tej »teritorializaciji« določen del Romov vendarle pričel prostorsko ustaljevati. Zlasti prekmurški Romi so se v precejšnji meri za stalno naselili že med svetovnima vojnoma in po drugi svetovni vojni. Njihov nomadizem je postopoma postajal le še folklor (15). Na Dolenjskem, v Beli krajini in Posavju se je proces stalnega naseljevanja začel dobro generacijo pozneje.

Stalna naselitev je dejansko uspela šele po temeljnih socialnih spremembah in modernizacijskih procesih romske družbe in ne zaradi načrtnih prizadevanj oblasti. S stalno naselitvijo so bile Romom vsaj deloma dostopne nekatere dobrine urbanizirane in modernizirane družbe. Toda stalna naselitev se je tudi v novih razmerah hitro izkazala za nadaljevanje njihovega obrobnega družbenega položaja. Prostorsko gledano je bila največkrat omejena na eno samo družino. Pozneje se je ta zaradi porok in visoke rodnosti precej razširila, neredko pa so se tja naselili še bližnji in/ali daljni sorodniki, tako da so romska naselja dobila nekatere strukturne in fiziognomske posebnosti. Zaradi težav pri pridobivanju lastništva zemljišč ter pravnih omejitev, pomanjkanja finančnih sredstev in tudi svojskega sistema vrednot so bile njihove gradnje zelo različne, vendar večinoma slabše kakovosti. Romska naselja so postala podeželski »slumi«.

Nastanek romskih naselij je povezan s posebnostmi romske kulture in socialnih procesov. Do njihove stabilizacije je pričelo prihajati v fazi intenzivnega socialnega preslojevanja slovenske družbe iz kmečke v polkmečko in industrijsko. Nekatere družine so se od nekdanje sorodstveno povezane skupnosti ločile bodisi zaradi možnosti preživljanja bodisi, kar ni bila redkost, zaradi različnih sporov. V tem okviru je treba obravnavati tudi proces razkroja tradicionalne romske družbe, ki se je ob modernizaciji srečevala tako z izzivi gospodarske kot psihološke narave. Zaradi sorodstvene povezanosti so romska naselja delovala (in še vedno delujejo) socialno zelo homogeno. Odselitev drugam je pogosto pomenila neke vrste zavestno asimilacijo.

Večja romska naselja, kot na primer Pušča, Vanča vas ali Sotina v Prekmurju, Kerinov Grm pri Krškem, Hudeje, Brezje-Žabjak na Dolenjskem in Lokve v Beli krajini ter podobna, so nastala z doseljevanjem stanovalcev, ki niso bili medsebojno sorodstveno povezani. V teh naseljih se je v fazi družbene modernizacije začela oblikovati nova, teritorialno bolj in rodbinsko vse manj povezana romska skupnost. Zemljišče (lokacija), ki v fazi polnomadizma ni imelo večjega pomena, je začelo dobivati novo veljavo. Romstvo v smislu kulturne identifikacije ni moglo več vztrajati zgolj na izročilu in načinu življenja, temveč se je začelo vse bolj nanašati tudi na ozemlje stalne naselitve; prostor stalne naselitve je postajal tudi izhodišče identitete. Stalno bivališče je postalo prizorišče družabnosti ter izhodiščna točka oskrbe in ostalih funkcij.

Novo razsežnost prostorske mobilnosti je prinesla motorizacija, saj so nova prometna sredstva omogočila vzpostavljanje širokega akcijskega prostora. Ta teritorializacija je bila dramatična, po svoje celo šokantna, neredko morada razumljena kot svojevrstna prisila. Niso je razumeli niti Romi, ki so jo doživljali, niti večinski prebivalci, ki so bili dostikrat svojevrstna žrtev, saj so Romi zasedali njihova zemljišča. Verjetno je bila težava tudi odsotnost konceptov, ki bi romsko stalno naselitev spremljali in usmerjali. Zato je nastanek zdajšnjih stalnih romskih naselij iz zornega kota večine videti stihijski. V resnici je večina teh naselij locirana zelo premišljeno, tam, kjer je bilo največ možnosti za preživetje in je bilo nasprotovanje lastnikov zemljišč še znosno. Verjetno so bile mnoge lokacije najprej začasne. Ker so se izkazale za primerne, so na njih zrasle stalne naselbine.

Slika 2: Kaotični videz romskih naselij v resnici skriva »logiko« posebnosti romske poselitve, kar razkriva zračni posnetek naselja Hudeje pri Trebnjem (10).



Strukturna in funkcijska podoba romskih naselij

Obiskovalec romskih naselij sprva dobi vtis kaotičnosti in neurejenosti. Natančnejša analiza lokacij, zazidalne gostote in razporeditve hiš ter različnih arhitekturnih prvin razkrije presenetljive podobnosti zasnove romskih naselij, ki so si v nekaterih potezah veliko bolj podobna, da bi jih smeli še naprej označevati kot stihijska ali kaotična. Središčnost naselja je praviloma vezana na lokacijo ugledne osebe in ne na institucijo (v slovenskem tradicionalnem podeželskem naselju imajo vlogo »središča« naselja cerkev, šola, gostilna). Pri nomadskem slogu romskega življenja se središče niti ni uspelo razviti. Pomembna je bila skupnost sama, družina. Zasnova naselja tako izhaja iz življenjskih slogov, vrednot in predstav

Romov ter njihove sorazmerno nagle, le nekajgeneracijske spremembe iz nomadske v stalno naselitev. »Središče« se je predstavljalo glede na notranjo socialno dinamiko sicer sorodstveno povezane lokalne romske skupnosti. Gospodarsko-socialni dejavniki so pri prostorskem ustaljevanju zagotovo imeli zelo pomembno, a verjetno ne ključno vlogo. Izpostaviti je treba predvsem naslednje značilnosti lokacije in strukture romskih naselij:

1. Lokacija v razdalji do 3 km od že obstoječih naselij, kar kaže na približno polurno izohrono oziroma razdaljo še racionalne peš dostopnosti do potrebne oskrbe. Na drugi strani je ta razdalja omogočala določeno zasebnost, diskretnost in varnost.
2. Središčni prostor se je oblikoval ob bivališču družinskega (rodbinskega) poglavarja, kar ustreza patriarhalnim značilnostim tradicionalne romske družbe. Središčnost je bila torej navezana na osebo in ne neposredno na prostor. V večjih naseljih je takih »središč« več. Zato imajo večja naselja ponavadi nekaj ločenih vhodov, kar kaže na postopno sestavljanje naselja. Prav to daje opazovalcu vtis stihijskosti in kaotičnosti.
3. Simbolni vhod v naselje je manj opazen, saj je bil največkrat predvsem izhod. Življenje je teklo zunaj, domači krog je predstavljal zgolj prostorsko intimo.
4. Naslonjenost na gozdna zemljišča, saj je gozd predstavljal neke vrste

Slika 3: Kupi smeti, pas grmovja ali potok so dejansko »obrambni« zidovi naselja (foto: Baštjan Rogelj).





Slika 4: Novogradnje v romskih naseljih povzročajo precejšnjo prostorsko utesnjenost, kar otežuje ustrezno infrastrukturno urejanje naselij (foto: Boštjan Rogelj).

varen hrbet, vizualno kritje, bil pa je tudi vir surovin (les) in je zagotavljal senco za prijetnejše počutje.

5. Naselje – trdnjava. Kupi surovin, smeti, vodni kanali (naravni in umetni), pas grmovja ali gozda, močvirjen in nenaseljen predel; vse to odraža različne ovire, s katerimi se naselje ločuje, ograjuje od svoje okolice. Prav presenetljivo je, kako pogosto je mogoče ugotoviti te »pregraje«. Znano je, da so romska naselja precej zaprta, da torej po svoji fiziognomiji ne stremijo k odprtosti, ampak prav nasprotno. Žal se ta vzorec ponavlja tudi ob modernizacijskih posegih. Obvozne ceste v Vanči vasi, Kerinovem Grmu in še kje so še vedno ločnice

naselja od obdajajočega zemljišča, s katerim pa praviloma nimajo nobene povezave.

Tako je večina lokacij romskih naselij zelo premišljeno izbrana in notranje prilagojena glede na socialne funkcije stanovalcev. Ko so pozneje potomci pričeli graditi lastna bivališča, so se skupine objektov pričele zgoščati, tako da se je pojavila precejšnja natalačenost. V nekaterih primerih je znotraj naselij prišlo do novih naselitvenih jeder, še pogosteje pa so, tudi zaradi sporov, ki so bili vsaj posredno posledica konkurence za prostor, oblikovali nove zaselke. Zgoščenost je postala ena ključnih ovir za vzpostavitev legalnih stanj, saj je gostota objektov v romskih naseljih preprosto prevelika.

Z modernizacijo in motorizacijo je potreba po prostoru naraščala, kar je močno zmanjšalo razpoložljiva zemljišča in poslabšalo videz naselbin. Posebna težava so postali kupi odpadkov, ki so vsaj deloma vir sekundarnih surovin. Toda ostanki so postali moteči za okolico in v nekaterih primerih nevarni za zdravje stanovalcev. Večanje poselitvene gostote zaradi doseljevanja in prebivalstvene rasti je te probleme še stopnjevalo. Tako se je romski način življenja iz nomadske in polnomadske »svobode« v eni do dveh generacijah spremenil v izrazito prostorsko utesnjenost. Poleg tega so ti pojavi izrazito negativno vplivali na odnose s sosedi in romska naselja so marsikje postala lokalni »problem«.

Modernizacijski procesi v romskih naseljih

V prvi fazi po stalni naselitvi je do sporov z okoliškim prebivalstvom prihajalo predvsem zaradi pravno-posestnih odnosov, saj je veliko naselij nastalo na zasebnih zemljiščih. Tloris naselij kaže, da niso nastajala v funkcijski povezavi z zemljiščem, razen, da so ga uporabila kot podlago. S stalno naselitvijo je nastopila doba utesnjevanja in določene avtoizolacije, pa tudi getoizacije. Slumi po videzu in strukturi so bili marginalizirani in izolirani od okolice, pravi etnični geti, ob tem pa so se povečevali tudi stalni stiki s soseditvom. Zaradi tega so Romi pričeli slediti bivalnim zgledom okolice, seveda le v tistih segmentih bivanja, ki so jim bili kulturno sprejemljivi in ekonomsko dosegljivi.

Znotraj lokalne romske skupnosti je bilo očitno malo pomembno, ali je okolica hiše (na primer cvetje, zelenica, fasada) urejena, na drugi strani pa so bili nekateri znaki socialnega vzpona vendarle »vredni« javne izpostavitve. Bolj kot hiše so zato pomembni na primer posest avtomobilov in nekateri zunanji pokazatelji boljšega načina življenja. Notranjost sicer skromnih bivališč je domiselno in pravzaprav bogato opremljena, tako da je v primerjavi z zunanostjo v kriččem nasprotju.

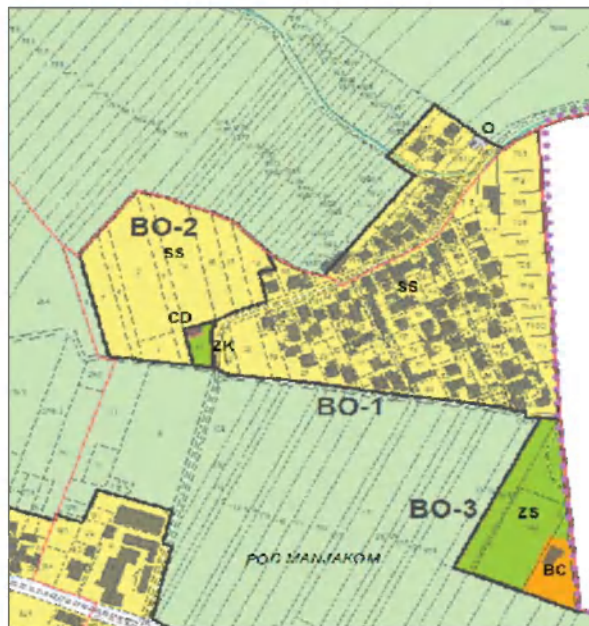
Naslednja generacija je pričela hiše povečevati in tehnično opremljati. Dobivale so takšne gabarite in tloris ter funkcijsko zasnovane kot hiše v sosesčini. Navzven se to kaže tudi v različnih arhitekturnih dodatkih, na primer

balkonih, ograjah, kipcih in različnih simbolih. V Prekmurju je med Romi precej dnevnik in tedenskih čezmejnih migrantov, zato lahko v tamkajšnji arhitekturi prepoznamo tudi gradbene sloge iz sosednje Avstrije.

V drugi fazi je prišlo do demografskega polnjenja naselja na istem zemljišču, zato se je gostota pozidanih zemljišč močno povečala. Hiše so postale večje, nekatere so dobile garaže in dvorišča, dodatne objekte in ponekod celo gospodarske objekte, na primer hleve za konje, povečala pa se je tudi količina raznolikih materialov, ki jih Romi reciklirajo in (pre)prodajajo. Kupi teh surovin so vizualno moteči tako za stanovalce kot okoličane, neredko pa so tudi pravcate ekološke bombe. V tej fazi je prišlo tudi do

Slika 5: Velikost, videz in urejenost bivališča razkrinjajo socialni položaj stanovalcev (foto: Boštjan Rogelj).





Slika 6: Značni posnetek Vanče vasi (levo) in izsek iz prostorskega načrta občine, ki opredeljuje možnosti za širitev naselja (desno) (11).

zelo dinamične socialne stratifikacije in selitev sporov od zunaj navznoter. Te spremembe so odraz spremenjene ekonomske učinkovitosti posameznikov in oblikovanja novih družbenih odnosov. Če je v tradicionalni romski lokalni skupnosti imel glavno vlogo družinski oziroma vaški poglavar, ki je užival ugled tudi pri okoliškem prebivalstvu, so v drugi fazi na lokalni ugled bistveno bolj vplivale prvine razodevanja gospodarske moči.

Če je bila v prvi in drugi fazi preobrazba romskih naselij v glavnem rezultat individualnih poskusov in prilagajanj, je za tretjo fazo značilen inovacijski poseg lokalnih in državnih institucij. Gre predvsem za infrastrukturno prilagajanje, ki v precejšnji meri odraža nove vezi romskih naselij z okoljem. Ureditev oskrbe z vodo in električno energijo ter pozneje še odvoz komunalnih odpadkov ter izgradnja prometnega omrežja so

vnesli povsem nove razsežnosti. Ob tem so se v vsej ostrini pokazale slabosti nelegalnosti in neurejenih lastniških razmerij, saj pravno-posestna neurejenost predstavlja glavno oviro izgradnje te infrastrukture. Tovrstne izboljšave je bilo nujno vzpodbuditi od zunaj, pri čemer je odločilna vloga občin kot upravljalcev prostora na lokalni ravni. V Prekmurju so rezultati bolj vzpodbudni, česar pa ne gre pripisati zgolj boljšemu odnosu lokalnih oblasti do Romov, temveč tudi tamkajšnji hitrejši modernizaciji romske družbe.

V zadnjem desetletju 20. stoletja je bilo nekaj poskusov ad hoc urejanja problematike črnih gradenj. Intervencijski zakon iz leta 1993 in kampanja, ki mu je sledila, pa tudi vztrajni poskusi, da bi vzpostavili prostorski red, niso prinesli zelenih rezultatov. Pozneje je bilo več poskusov povezanih s financiranjem občin in nekatere, zlasti

v Prekmurju, so dosegle pomembne rezultate. Pušča, največje romsko naselje v državi, je leta 2001 postala tudi prva samostojna krajevna skupnost. V celoti pa se je v romskih naseljih ohranila večina strukturnih slabosti, vključno z izhodiščnim problemom, to je nelegalnostjo. Lastniško spreminjanje je zelo počasno in romska naselja le postopoma dobivajo novo lastniško podobo. Tako je na primer večji del pozidanih zemljišč v prekmurskih romskih vaseh in zaselkih že last stanovalcev, v jugovzhodni Sloveniji pa je to izjema.

V tretji fazi so romska naselja kot prostorska celota postala predmet načrtnega spreminjanja ob strateškem cilju, da se jih večina vključi v slovenski sistem naselij. V tem procesu naj ne bi uredili le legalnosti naselij kot celote ter posameznih stanovanjskih hiš in drugih objektov, ampak naj bi ob tem urejali tudi javne površine.

Ti problemi so velik strokovni izziv, posebej za geografe, saj so odličen primer potreb po izrazito sinteznih zna-
njih in ne le dobri tehnično-pravni
podkovanosti. Romska naselja so za-
radi svoje strukture, tlorisne zasnove
in tradicionalnih vrednot bivanja za-
gotovo določena posebnost v sloven-
skem prostoru. Tako je nastalo nekaj
pobud, da bi jih v celoti prenovili, pri-
čemer bi izvedli parcelacijo in postavi-
li na primer montažne bivalne entote.
Skice zasnove teh naselij dajejo vtis
novih soresk vrstnih hiš, s čimer se ki-
tijo male podeželske občine. Zal taki
koncepti povsem prezirajo dejstvo, da
so individualne hiše že posodobljene
in so torej same po sebi določen ka-
pital, ob tem pa rušijo dosežene per-
cepcije bivanja in dojemanja naselja,
ki so se oblikovali skozi eno, dve ali tri

generacije. Hkrati s tem so tudi rom-
ska materialna kulturna dediščina.
Zato se morajo romska naselja mo-
dernizirati od znotraj in z aktivnim
sodelovanjem prebivalcev, saj bodo ti
le tako lahko prepoznali pomen lastne
aktivne udeležbe.

V naglem modernizacijskem ciklu se je
pričel spreminjati tudi tloris naselja. Bi-
stveno spremembo pomeni že povezo-
valna cesta, ki naselje tako vizualno kot
funkcijsko odpira. Staro zasnovo tlori-
sa, v kateri je taborišče prve generacije
nasledila zgostitev pozidave navznoter,
je bilo potrebno prilagoditi tehničnim
zahtevam novega uličnega sistema. To
je velik strokovni izziv, saj lahko poe-
nostavljanje privede do neprivačnih
ureditev za stanovalce. Ureditve naj bi
skušale kolikor je le mogoče upoštevati

kulturne posebnosti romskih naselij,
seveda, če ne gredo izrecno na škodo
tehnične varnosti. Nekatera naselja, na
primer Vančo vas in Puščo v Prekmur-
ju, so uredili s sistemom vzporednih
vaških ulic, kar olajšuje izgradnjo in-
frastrukture. Nasprotno pa so Hudeje
pri Trebnjem obdržale temeljne poteze
starega tlorisa, s tem da so nekatere uli-
ce razširili, tako da so postale primerne
za avtomobilski promet.

Ob tem se odpira problematika ume-
stitve javnih stanov v romska naselja.
Za zdaj imajo vrtce ali oddelke vrt-
cev v nekaterih naseljih (Pušča, Hu-
deje, Kerinov Grm), kjer dosegajo
spodbudne rezultate. V to kategorijo
sodijo tudi javni prostori in športna
igrišča (Vanča vas–Borejci, Pušča) in
kulturne ustanove. Romski muzej v


Slika 7: Vrtec v romskem naselju Hudeje (foto: Boštjan Rogelj).



Kamencih v občini Črenšovci je bil dalj časa edini, zdaj sta že urejena tudi muzeja v Hudejah in Pušči. Slednja se ob stoletnici obstoja (!) ponaša že z devetimi društvi, kar je za katerokoli veliko vas izjemen dosežek. Nič manj pomembni so dnevni centri za učno pomoč. V nekaterih naseljih imajo kapelice in druga verska znamenja. V Pušči so izvedli obsežen projekt »vasi sožitja«, ki vključuje različne dejavnosti in promocijo naselja. Vsi ti objekti v znatni meri spreminjajo podobo in funkcijo romskih naselij.

Sklep

Romske vasi in zaselki postajajo naselbinske enote z nekaterimi značilnimi javnimi ustanovami, namenjenimi samoozaveščanju in promociji lastne kulturne dediščine. To je odraz zelo dinamičnega razvoja, ki je obnem plod postopne preobrazbe romske družbe in njene modernizacije. Čeprav dokaj redki, so romski intelektualci znanilci novih sprememb. Ne gre prezreti, da je posodabljanje postopno in z mnogimi zastoji, zato bodo v bližnji prihodnosti mnoge

med uvodoma navedenimi težavami verjetno še vedno ostajale značilne za romska naselja in bile predmet zaveznih prizadevanj slovenske družbe po vnašanju inovacij. Romska skupnost potrebuje še veliko razumevanja in pomoči – bolj strokovne in usmerjevalne kot pa nadaljevanja prakse socialnih transferjev in s tem dajanja določene potuhe. Pomembna pa je tudi odzivnost slovenske družbe za ustrezno vrednotenje romskih dosežkov in njihovo širše sprejemanje v slovenskem prostoru. 

Viri in literatura

1. Baghbidi, H. R. 2003: The Zangari language: An endangered European Romani in Iran. *Romani Studies* 13-2. Liverpool.
2. Baskin, O. 2004: Minorities in Turkey. Istanbul.
3. European Roma and Travellers Forum.
Medmrežje: <http://www.ertf.org/> (17. 11. 2009).
4. Fischer Weltalmanach 2013. Frankfurt, 2012.
5. Fonesca, I. 2007: Pokoplji me pokončno. Romi in njihovo potovanje. Ljubljana.
6. Jezernik, B. (ur.) 2006: Zakaj pri nas žive Cigani in ne Romi? Zupančičeva knjižnica 17. Ljubljana.
7. Klopčič, V. 2007. Položaj Romov v Sloveniji. Romi in gadže. Ljubljana.
8. Lee, R. 1998: Roma in Canada, fact sheet.
Medmrežje: http://www.romatoronto.org/facts_canada.html. (15. 10. 2010).
9. Medmrežje 1: <http://www.crystalinks.com/romapeople.html> (9. 9. 2012).
10. Medmrežje 2: <http://rkg.gov.si/GERK/viewer.jsp> (9. 9. 2012).
11. Občinski prostorski načrt Občine Trebnje. Trebnje, 2010.
12. Pan, C., Pfeil, B. S. 2000: Die Volksgruppen in Europa. Ein Handbuch. Wien.
13. Problematika romskega naselja v občini Trebnje. Študentski projekt. Ljubljana, 2010.
14. Slovenski veliki leksikon, 10. knjiga. 2007. Ljubljana.
15. Štrukelj, P. 2004: Tisočletne podobe nemirnih nomadov. Ljubljana.
16. Tomašević, N., Bato Đurić, R. 1988: Cigani sveta. Beograd.
17. Zupančič, J. 2007: Romska naselja kot posebni del naselbinskega sistema v Sloveniji. Dela 27. Ljubljana.
Medmrežje: http://www.ff.uni-lj.si/oddelki/geo/Publikacije/Dela/files/Dela_27/12_zupancic.pdf (15. 1. 2013).
18. Zupančič, J. 2010: Prostorski problemi romskih naselij v Sloveniji. Elaborat. Ljubljana.
19. Zupančič, J. 2011: Koncept modernizacije romskih naselij v Sloveniji. Elaborat. Ljubljana.