

# Novoles

LETO X.

ŠTEVILKA 8 ✓

Straža, 10. novembra 1972

GLASILO DELOVNEGA KOLEKTIVA LESNEGA KOMBINATA » N O V O L E S « STRAŽA PRI NOVEM MESTU



Z demonstracij v Novem mestu: zahtevam, da avstrijski šovinisti takoj prenehajo z gonjo proti koroškim Sloven-  
cem, se pridružuje tudi naš kolektiv



## Cirila Surina

Osmega kongresa slovenskih sindikatov se bo udeležila tudi Cirila Surina, fakturistka pri Novolesu. Za delegatko je bila izvoljena na volilni konferenci sindikatov novomeške občine.

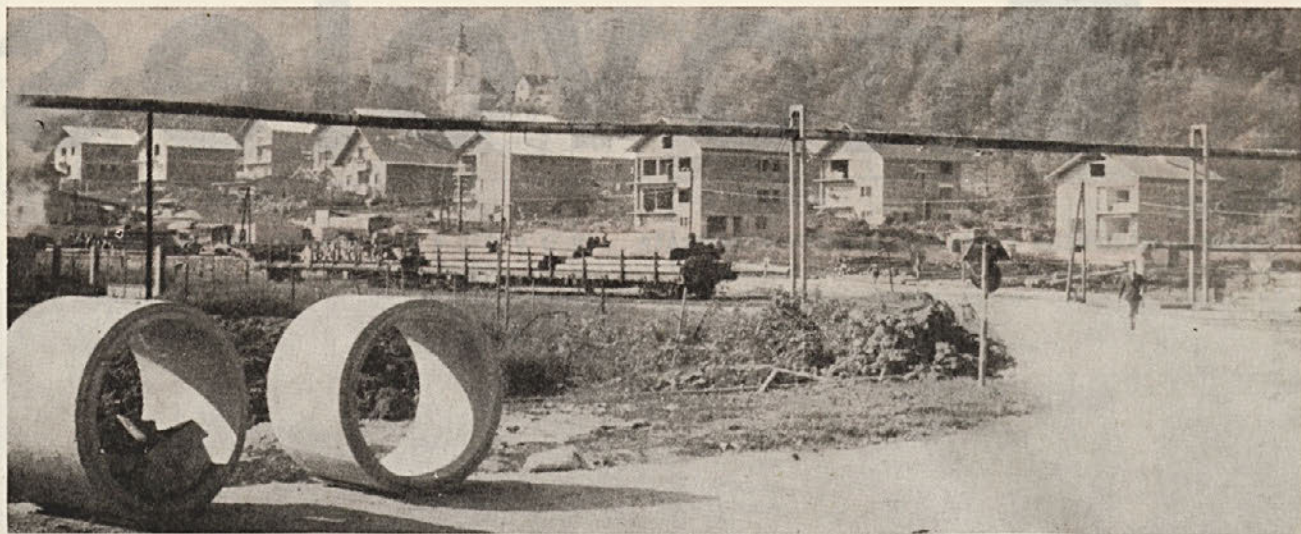
— Sodeč po gradivu, obravnavanem v Novem mestu, na ta kongres nihče ne bo šel nezainteresiran. Kaj menite vi?

— Obeta se zanimiva razprava o dokumentih, ki bodo nedvomno vnesli več živahnosti v sindikalno dejavnost. Osebn sprejemam vse, kot ženska pa pozdravljam prizadevanje sindikata, da bi materam podaljšali porodniški

dopust. Hvalevredna se mi zdi tudi akcija za hitrejšo in boljše urejanje otroškega varstva, pri čemer soglašam z različnimi zneski za plačevanje v vrtcih glede na sposobnost staršev.

— Bi predlagali, da bi na kongresu spregovorili še o čem takem, česar ni v gradivu?

— Mislim, da bi bilo treba posvetiti nekaj razprave tudi organiziranosti delavcev. V sindikatih to vprašanje sicer večkrat obravnavamo, v praksi pa se dosti ne premakne. Mislim, da tudi o sindikatu, čeprav je to najširša delavska organizacija, zaposleni še vse premalo vedo. Hočem reči, da vse premalo vedo o tem, kaj jim ta organizacija lahko da.



Naša krlišča so prazna, vlaki s hlodi pa vozijo iz Straže

## Kaj nas čaka, ker ni lesa?

Pričakujemo le še 17.500 kub. metrov hlodovine - o 12.500 kub. metrih zdaj še ni sledu

V zadnjem času zaposleni vedno bolj zaskrbnjujoče gledajo na prazna krlišča tovarne vezanih plošč in čedalje hitreje zmanjševanje zalog hlodovine na žagah. Že od prvih dni oktobra se pogosto dogaja, da na tem krlišču ni niti enega hloda. Vsak prispeli tovornjak je težko pričakovano, da gre les kar najhitreje v parilne jame. Če dodamo še to, da bi si morali v tem času pripraviti vsaj enomesečno prehodno zalogo za zimo, je zaskrbljenost še bolj upravičena.

Da si bomo lažje predstavljali, kaj to pomeni, si oglejmo nekaj števil. Novoles je v preteklih letih, in tudi po načrtu za 1972, predelal 83.000 do 85.000 kub. metrov hlodovine vseh vrst. Letos je do 30. septembra dobil le 54.700 kub. metrov, kar pomeni, da manjka še 30.000 kub. metrov. Po pogovorih z domačimi in tujimi dobavitelji kaže, da lahko pričakujemo le še 17.500 kub. metrov. Očitno je, da bo primanjkljaja za 12.500 kub. metrov.

Za normalno obratovanje in izpolnitev načrta za 1972 nam po drevesnih vrstah manjka: 4.200 kub. metrov iglavcev, 1.500 kub. metrov eksot in 6.800 kub. metrov bukovih hlodov.

Vzrokov za tako velik primanjkljaj je več. Vsakdo si jih razlaga po svoje, eni tako, da zagovarjajo sami sebe, drugi se sklicujejo na višje sile, tretji privlečejo na dan kaj drugega, vselej pa je tako, da je kriv neki »tretji«. Sodnik in še bolj jasnovidec je težko biti, zato bom poskušal vzroke predvsem naštet, »težo« in pomen pa naj presojajo bralci. Glavni razlogi za tako stanje bi bili v temle:

— sprememba vrednosti dinarja ob koncu 1971 je zmanjšala zanimanje za uvoz eksot, spodbudila pa izvoz domače hlodovine;

— nelikvidnost v spomladanskih mesecih je vplivala, da se je zmanjšal odkup lesa od zasebnikov, deloma pa tudi, da so v družbenih gozdovih manj sekali;

— jesenski mraz, led in sneg so povzročili prave kalamitete, zaradi česar je bila sečnja drobnega gozdnega prirastka izredno povečana, na ta račun pa zmanjšana redna sečnja oblovine;

— deževno leto 1972 je izredno oviralo reden posek, poleg tega pa je primanjkovalo gozdnih delavcev;

— pomanjkanje konjske vleke in ne dovolj hitra prilagoditev mehaniziranemu transportu — do kamionskih cest — je tudi vplivala na manjši posek;

— pomanjkanje nakladalne mehanizacije in transportnih sredstev tudi otežkoča dovoz hlodovine.

Seveda naštevaje razlogov s tem še ni izčrpano. Vsekakor so na tako stanje vplivale tudi cene, povečale so se zmožljivosti za predelavo hlodovine, dobavitelji so se nekoliko povlekli nazaj, medsebojno razumevanje je postalo ohlapno, poleg tega pa je treba reči, da je na manjši dovoz surovin posredno vplivalo to, da so bile premajhne naložbe v preskrbo.

Poudarjam, da navedeni razlogi pri vseh dobaviteljih ne vplivajo enako in imajo kaj različno »težo« za dovoz lesa v Novoles.

Ob grobem pregledu trenutnega stanja v zvezi z oskrbo hlodovine se zastavlja vprašanje, kakšen bo dovoz v naslednjem obdobju in kako bo to vplivalo na obratovanje. Pri tem se oprimo na nekatere predpostavke, upoštevajmo statistiko in predvidevajmo plansko vodeno proizvodnjo ob najugodnejših ekonomskih rezultatih! Zavoljo vsega tega bo verjetno prišlo do zmanjšanja ali celo ukinitve določene proizvodnje na način, ki bo zo podjetje najmanj boleč.

Ko razmišljamo o vsem tem in hkrati upamo, da bodo nekateri dobavitelji (ŠG Zagreb, ŠG Gospić, ŠG Svetozarevo) poslali les šele te dni, je še možnost, da bomo v tovarni vezanih plošč prišli do 20-dnevne zaloge, ki bo rabila

za dodajanje k rednemu januarskemu, februarškemu in marčevskemu dovozu 1973.

V zadnjih petih letih je prišlo v teh kritičnih mesecih povprečno: januarja 4.440 kub. metrov (3.495 do 5.220) bukovih hlodovine, februarja 4.420 (1.025 do 7.780) in marca 6.440 (4.930 do 7.650) kub. metrov.

Če upoštevamo nad 50-odstotni odvod lesa v tovarno vezanih plošč in da bo vsaj znaten dovoz eksot in iglavcev, bi bilo zmanjšano obratovanje primar-



Tudi v Soteski manj ročnega dela: na pomoč je prišel vilicar

nih obratov omogočeno. Seveda bodo potrebni veliki napori, da bi prej omenjene količine vsekakor dobili. Hkrati si moramo biti na jasnem, da brez velike proizvodne discipline ne bo šlo. Pričakovati je treba napetost. Potrebno je še reči, da bodo težave prebrodene, če le ne bo prehuda zima.

INŽ. EDO TAVČAR

# Kaj kaže devetmesečna prodaja? Povečan izvoz je edini izhod

Zamrznjene cene, pomanjkanje surovin in mnogi drugi razlogi siromašijo naš gospodarski račun - Kljub temu: številke nas prepričujejo, da smo letos bolje gospodarili kot lani

Prodaja v prvih devetih mesecih tega leta je potekala v znamenju zamrznjenih cen, nelikvidnosti in ob prizadevanju za čimvečji izvoz. Problematika prodaje po asortimanu kaže, da so vezane plošče naš najobčutljivejši izdelek. Zanje so cene zamrznjene že dve leti, poleg tega pa popušča tudi konjunktura.

Letos smo močno spremenili proizvodni program. Opustili smo eksotične vezane plošče, ki so postale zaradi devalvacije predrage, in jih nadomestili z bukovimi. Povečali pa smo izvoz, ki v sedanjem stanju pomeni edino možno rešitev (ob nelikvidnosti in zamrznjenih cenah na domačem trgu). Lani smo izvozili 2.280 kub. metrov vezanih plošč, letos pa smo to količino dosegli že ob koncu julija. Do konca leta predvidevamo izvoz 4.200 do 4.500 kub. metrov ali polovico proizvodnje vezanih plošč.

Poleg tradicionalnega italijanskega trga smo letos močnejše navzoči na tržiščih v Libiji, na Cipru, v Združenih državah Amerike in Nemčiji. Na vseh teh trgih dosegamo cene, ki so za okrog 20 odstotkov višje od domačih. Ob tem podatku se velja vsaj malce zamisliti. Vedeti je namreč treba, da ni dovolj blago v tujino samo prodati, ampak da mora biti to blago kvalitetno. Le tako bomo konkurirali drugim dobaviteljem, ki jih srečujemo na tržiščih.

Drugi važnejši izdelek tovarne vezanih plošč — šivan zaboj — prodajamo samo na domačem trgu. Prodaja je normalna, v okviru letnega načrta in brez večjih pretresov. Poglavitno vprašanje so pri tem izdelku zamrznjene cene. Znano je, da so se stroški za osnovne surovine in reprodukcijski material povečali. Ti elementi nam seveda siromašijo gospodarski račun. Da bi vse to vsaj delno omilili, smo iz proizvodnje izločili tiste tipe zabojev, ki se denarno najslabše krijejo. Računamo, da se bodo do konca leta tudi cene zabojev spremenile.

Omenim naj še prodajo žaganega lesa. Glavni delež pri tem ima žagana jelovina: 30 odstotkov je prodano v tujini, 70 odstotkov na domačih tržiščih. Ker gozdarji kasnijo z dobavo hlodov, smo v prodaji pod predvidenim načrtom. Poleg jelovine žagamo letos prvič tudi tropski les — sambe, framire in okume. Ob pomanjkljivih izkušnjah smo imeli nekaj težav pri obdelavi tega lesa, a smo jih prebrodili. Ker kaže, da bodo dobave domačih surovin čedalje slabše, se bomo morali še bolj preusmeriti v žaganje bolj iskanih tropskih hlodov.

Ob splošnem pomanjkanju žaganega lesa na trgu imamo letos možnost za razvrščanje kupcev glede na njihove zahteve in plačilne sposobnosti. Letos je pomanjkanje jelovih hlodov značilno za vso slovensko lesno industrijo. Od tod tudi nenadejana konjunktura, ki pa je zavoljo zamrznjenih cen, ki veljajo tudi za žagan les, ne moremo izrabiti.

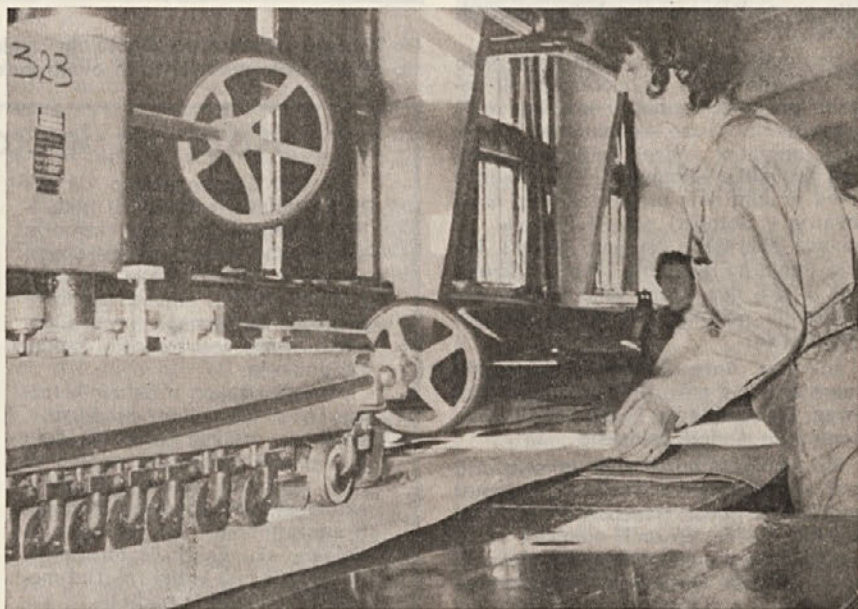
Če v grobem razčlenimo prodajo v

prvih devetih mesecih 1972 in jo primerjamo z lansko v enakem obdobju, ugotovimo, da smo letos bolje gospodarili. Bolje zato, ker se zaloge vse leto niso povečevale, ampak so se celo zniževale, saj smo dosegli večje uspehe v izvozu in izboljšali likvidnost.

Za ilustracijo navajam tabelo, ki kaže prodajo po vrednosti za devet mesecev lanskega in letošnjega leta.

PRODAJA ZA 9 MESECEV 1971 IN 1972 V DINARJIH

Kdo in kam	9 mes.1971	9 mes. 1972	1972 - 1971
<b>TVP:</b>			
domači trg	25.645.892	22.060.148	0,87
izvoz	5.032.315	11.109.650	2,20
<b>SKUPAJ</b>	<b>30.678.207</b>	<b>33.169.798</b>	<b>1,08</b>
<b>ŽAGA STRAŽA:</b>			
domači trg	5.772.751	6.808.630	1,18
izvoz	1.229.597	1.384.384	1,13
<b>SKUPAJ</b>	<b>7.002.348</b>	<b>8.193.022</b>	<b>1,17</b>
<b>ŽAGA SOTESKA:</b>			
domači trg	2.779.492	1.758.820	0,63
izvoz	1.009.473	2.658.272	2,64
<b>SKUPAJ</b>	<b>3.788.965</b>	<b>4.417.092</b>	<b>1,17</b>
<b>SKUPAJ PRIM. SEKTOR:</b>			
domači trg	34.198.135	30.627.606	0,90
izvoz	7.271.385	15.152.306	2,08
<b>SKUPAJ</b>	<b>41.469.520</b>	<b>45.779.912</b>	<b>1,10</b>



Iz TVP: spajanje furnirja je odgovorno delo

# Tudi komunisti v Novolesu smo proti omahovanju in mlačnosti

## Spremembe v vodstvu naše organizacije ZK — Smo za odkrit pogovor s komunisti GG

Na sestanku organizacije Zveze komunistov v Novolesu smo odkrito spregovorili o perečih vprašanih in menili, da je treba izpodrezati korenine takšnim izpadom, kot jih prav zdaj čutijo na svoji koži Slovenci v avstrijski Koroški.

Obravnavali smo tudi odprto pismo tovariša Tita, s katerim nas predsednik ZKJ poziva na večjo aktivnost in dosledno uresničevanje nalog. Naša organizacija pismo v celoti podpira, saj se zaveda, kako resen je sedanji trenutek. Zavedamo se, da bo samoupravni socializem resno ogrožen, če se komunisti ne bomo dela lotili odločno, brez omahovanja.

Sprejeli smo več sklepov, ki jih tu tudi navajamo. Tako se komunisti, zaposleni v Novolesu, zavzemamo za takojšnjo presaditev 21., 22. in 23. ustavnega dopolnila v življenje.

Za uresničevanje teh dopolnil je v Novolesu ustanovljena komisija, ki se je že sestala z obratnimi delavskimi sveti. Beseda je bila o tem, kako pri nas uresničiti določila o temeljnih organizacijah združenega dela. S tem bo seznanjen sleherni član našega kolektiva.

Začeli smo akcijo za sprejem novih članov v Zvezo komunistov. Sekretariat se bo v kratkem pogovoril s šestimi kandidati, ki želijo stopiti v partijo. Te dni bomo navezali stike s predsedstvom mladinskega aktiva in se pogovorili o sodelovanju. Na tretji konferenci ZKJ bo govor o problematiki mladih, zato se sodelovanja z mladino tembolj zavedamo.

Ugotovili smo, da nas ne čaka malo dela. Glede na to smo obravnavali potrebo po spremembah v vodstvu naše organizacije Zveze komunistov. Dosedanji sekretar Andrej Žnidaršič je zaradi prevelike obremenjenosti v službi (med drugim dela pri projektu za novo tovarno v Soteski) odložil funkcijo, za novega sekretarja pa smo izvolili Antea Šunjergo. Dodatno smo v sekretariat izvolili dva člana, tako je naša organizacija oziroma sekretariat sestavljen takole:

sekretar Ante Šunjerga, namestnik sekretarja Jadranko Šnidaršič, Aleš Kulovec, Slavko Medle, Franc Redek, Niko Somrak in Andrej Žnidaršič.

Na tem sestanku smo spregovorili tudi o problematiki hlodovine, o čemer podrobneje govorijo poseben članek v tej številki glasila. Sklenili smo, da bi se o nadaljnjem sodelovanju Novolesa in novomeškega Gozdnega gospodarstva pogovorili komunisti obeh podjetij.

Dotaknili smo se še dveh vprašanj, ki zadevajo naše podjetje. Najprej smo

spregovorili o inventuri v skladišču železa. Manjka 24 ton železa v vrednosti 80.000 din. Do primanjkljaja je prišlo zaradi nerednega odpisa pri izdaji železa, ko tam še ni bilo skladiščnika. 300 kg železa je skladišče tudi prodalo, kar je evidentirano in plačano. Strokovni službi priporočamo, da uredi to problematiko in poskrbi, da bo skladišče bolje ograjeno.

Na CSM je zaradi razbite strehe nastalo okoli 40.000 din škode. Dokumentacija o zahtevah po odpravi škode je pri direktorju tehničnega sektorja inž. Novaku. Ko bo raziskava končana, bo o rezultatih lahko razpravljala tudi organizacija Zveze komunistov.

Sekretariat OOK NOVOLES



Do konca leta bomo po zagotovitvi izvajalca, podjetja Novograd iz Novega mesta, odprli svojo ambulanto in elektronski računski center

## Kdaj in kako iz podjetja?

Že dalj časa opažamo, da nekateri delavci odhajajo iz podjetja in prekinjajo delovno razmerje samovoljno, brez odpovednega roka. Normalno bi bilo, da bi o svojem odhodu najprej seznanili svojega nadrejenega in se dogovorili za čas, v katerem bi zapustili podjetje.

Temeljni zakon o delovnih razmerjih v 100. členu predpisuje, da mora delavec ostati na delu še najmanj mesec dni, največ pa šest mesecev, če se z delovno skupnostjo ne dogovori drugače. S sporazumom med delavcem in delovno skupnostjo je torej možno doseči tudi krajši rok (od meseca) za odhod iz podjetja.

V našem podjetju so odpovedni roki vezani na skupno delovno

dobo, kot sledi: en mesec do 5 let delovne dobe, dva meseca za 5 do 10 let delovne dobe, štiri mesece za 10 do 30 let delovne dobe, pet mesecev za več kot 30 let delovne dobe in šest mesecev za delavce na vodilnih delovnih mestih.

Zaposlene opozarjamo, da upoštevajo te odpovedne roke. Če želijo prekiniti delovno razmerje prej, naj se prej pogovorijo o tem. Delovna skupnost bo od 1. novembra letos dalje proti vsem, ki bodo podjetje zapustili samovoljno uvedla postopek za ugotovitev odškodnine, ki jo bodo povzročili s samovoljnim odhodom.

Kadrovski oddelek

## O KRŠITVAH DELOVNIH DOLŽNOSTI V NOVOLESU

## Prekrškov več, povratnikov manj

Komisija za izrekanje ukrepov je samoupravni organ za varstvo reda in vzgojo delavcev v duhu delovne discipline pri podjetju Novoles. Izvolil jo je centralni delavski svet 1970. Sestavlja jo pet članov. Sestala se je po potrebi, če so bili vsaj trije predlogi za nadaljevanje postopka. Vselej je zasedala v obratu, v katerem je bilo največ kršiteljev. Praksa je pokazala, da je način, po katerem je komisija delovala, dovolj učinkovit. Res je kršiteljev delovnih dolžnosti vsak dan več, zato pa je povratnikov čedalje manj. Čeprav se je večkrat izkazalo, da posameznih primerov, ki so se zdeli nerešljivi, ne bo možno razvozlati z enim samim blažjim ukrepom, nekateri pa so narekovali že kar izključitev iz delovne skupnosti, je komisija našla način za human postopek. Tako se je ob številnih in večkratnih zaslišanjih in pričevanjih često odločila za milejši ukrep, kot ga je narekoval sam primer, to pa se je pokazalo kot dobro.

V mandatni dobi 1970 - 1972 je komisija obravnavala skupaj 136 primerov: opominov je izrekla 57, javnih opominov 42, zadnjih javnih opominov 24 in 2 izključitvi. V 11 primerih je izrekla oprostitev.

V tovarnah in obratih je bilo takole: v TDP: 4 opomini, 4 javni opomini, 8 zadnjih javnih opominov;

v TVP: 14 opominov, 7 javnih opominov, 4 javni opomini, 1 izključitev, 3 oprostitev;

v TSP: 3 opomini, 2 javna opomina, 2 zadnja javna opomina;

v žagi Straža: 8 opominov, 6 javnih opominov, 1 zadnji javni opomin, 1 oprostitev;

v žagi Soteska: 4 opomini, 1 javni opomin;

v TPP: 23 opominov, 20 javnih opominov, 6 zadnjih javnih opominov, 1 izključitev, 5 oprostitev;

v upravi: 1 opomin, 2 javna opomina, 2 zadnja javna opomina, 2 oprostitev;

EC delavci: 1 zadnji javni opomin.

Delovni pogoji so pomemben izvor za kršitev delovne dolžnosti. V obratu, kjer je proizvodnja ustaljena (glede izmenskega in nadurnega dela), je kršiteljev malo ali pa jih sploh ni. Znan je primer neustaljene proizvodnje v TPP, kjer je bilo tudi največ predlogov za nadaljevanje postopka v zvezi s pretiranim nadurnim delom. Veliko kršitev je bilo tudi zaradi slabih delovnih odnosov posebno med delovodji in delavci.

## KADROVSKA RAST NOVOLESA:

## Septembra nas je bilo 1599

V številu zaposlenih je napravil Novoles v zadnjih letih velik korak naprej. Lahko ugotovimo, da se je to število nenehno povečevalo, kar kažejo tudi podatki za zadnjih pet let.

31. decembra 1967 smo imeli 919 zaposlenih — 450 moških in 469 žensk; 1968: 965 (479 in 486); 1969: 1059 (544 in 515); 1970: 1402 (751 in 651); 1971:

1519 (795 in 743) in septembra 1972: 1599 zaposlenih (976 moških in 743 žensk).

Takšen razvoj zaposlenosti je bil možen le ob nenehnem odpiranju novih delovnih mest, povečanju proizvodnje in novem investiranju v proizvodne zmogljivosti podjetja. Pripomniti velja, da pomeni Novoles največji vplivnik na zaposlovanje v dolini Krke in Suhj krajini.

Nenehno smo si prizadevali, da bi izboljšali kadrovske sestavo v podjetju. Zdaj imamo: 16 delavcev z visoko strokovno izobrazbo, 13 z višjo in 85 s srednjo strokovno izobrazbo, 33 visoko kvalificiranih in 132 kvalificiranih delavcev.

Precej delavcev si je izobrazbo pridobilo v Novolesu, kjer danes tudi vplivajo na povečanje storilnosti, organiziranosti in učinkovitosti v proizvodnem postopku.

Tudi starostna sestava zaposlenih je ugodna: 286 delavcev šeni dopolnilo 20 let, 309 delavcev je starih do 25 let, 180 do 30, 277 do 35, 230 do 40 in 279 delavcev nad 40 let. Povprečna starost je 30 let in smo torej mlad kolektiv.

V zadnjem času opažamo, da je zaledje, od koder smo dobivali delavce, izčrpano. Zato moramo sprejemati na delo ljudi izven meja občine in republike. S tem v zvezi nastajajo novi problemi, o čemer pa bomo spregovorili v enem kasnejših prispevkov v našem glasilu.



Pakiranje izdelkov je natančno in zahtevno delo



... in narejena je še ena vezana plošča

## Dodatek za stalnost

S 1. oktobrom smo začeli v podjetju obračunavati nove dodatke za stalnost. Delavcem, ki so pogoje za povečanje tega dodatka izpolnili med letom, je bila razlika izplačana z oktobrskim osebnim dohodkom.

Delavci, ki so si to pravico pridobili med letom, dobijo še razliko 10 do 40 din. Takšen obračun je zato, ker smo do 1. junija 1972 prejeli dodatek po 0,5 odstotka na osnovno postavko.

Delavci, ki si prvič pridobijo pravico do dodatka, prejmejo 50 do 200 din razlike. Upamo, da smo s tem obvestilom pomagali razčistiti morebitne nejasnosti.

## Servisna dejavnost v prvem polletju: Povsod smo bili zraven

Z letošnjim letom se je spremenila organizacija tehničnega sektorja. Da si bomo lažje predstavljali obseg, si najprej oglejmo sestavo. Sektor sestavlja štiri oddelki: tehnološka skupina, investicijska skupina, servisna dejavnost in toplarna. Servisna dejavnost je namenjena investicijskemu vzdrževanju in vzdrževanju žerjavov. To je pretežno naročilniški oddelek s štirimi pododdelki: mehanično delavnico, elektro delavnico, komunalno za avto-parkom in tehnično nabavo. Zaradi prevelike zaposlenosti z vzdrževalnimi deli smo letos malo opravljali pri večjih investicijskih delih. Delali smo remonte in rekonstrukcije. Rad bi naštel nekaj del, ki smo jih opravili v prvi polovici leta.

Med aprilskimi deli sodi rekonstrukcija grabilca na žerjavu Metalna 8+3 t. Izboljšali smo vrtljivi in obesni del, tako da se več ne pojavljajo napake na tlačnem ležaju. K večjim delom šteje tudi mehanični in elektroremont na mostnem žerjavu v tovarni vezanih plošč (obračanje tirnic, izdelava razdelilne omarice). Za prvomajске praznike smo podložili celotno žerjavno progo »pini kay« in pritegnili vse vijake. Tudi zamenjava dviznega mehanizma za kabinu na »pini kay« je bila večje delo v maju.

Delo servisne dejavnosti je tudi izdelava razdelilnih omaric in priključitev ventilatorja na CLS. Nadalje je naša gradbena skupina naredila garderobe in sanitarije v Soteski, jedilnico in sanitarije v tovarni vezanih plošč. Poleg tega je bila precej zaposlena z odvodnjavanjem industrijskega tira in energetskega jaška. Elektro delavnica je položila kable za telefonijo in protipožarno signalizacijo, priključila transportni sistem TST-TO, uredila odsesavanje HACKEMACK, kondenzne kotle v TVP, opravila rekonstrukcijo kotlov OMNICAL, izdelala komplet razdelilcev in rekonstruirala električno napeljavo v TPP in podobno.

Z uvedbo rednih servisnih pregledov na transportnih sredstvih smo veliko pomagali pri odpravljanju napak in zastojev. Opravili smo tudi generalni remont »iriona«, ki je bil že precej slab. V načrtu imamo še dokončno zunanjo ureditev Novolesa, postavitev strehe nad transportnim trakom v TSP, izdelavo dvigala za zlaganje desk na žagi, montažo drobilca za skorjo pri »hepkeju«, izdelavo in namestitev ventilatorja na žagi, ureditev prostora ob čelilni postaji pod sortirnico v tem obratu, sanitarije v mokrem oddelku tovarne vezanih plošč, odvajanje vročega zraka nad sušilnicami v njej in še več drugega.

Imeli smo dovolj dela in tudi v prihodnje ga ne bo manjkalo. Vse smo lahko končali le v najtesnejšem sodelovanju vzdrževalne ekipe z operativci.

Zato bi se rad zahvalil vzdrževalcem in celotnemu vzdrževalnemu osebju za

plodno delo, ki je zahtevalo prenekatero prosto soboto, nedeljo, praznik, noč. Ob tem želim, da bi bilo delo vzdrževalcev cenjeno kot delo v proizvodnji, da bi si naposled dejavnosti, ki ne moreta ena brez druge, podali roke.

INŽ. DRAGO MEDIC  
vodja servisne dejavnosti

## Pokal Centralšpedu

21. oktobra je bilo v telovadnici osnovne šole Grm v Novem mestu povratno srečanje odbojkarjev Centralšpeda iz Trsta, Javorja iz Pivke in Novolesa iz Straže. V prvi tekmi so igralci našega podjetja premagali borbeni Javor z 2:0. V naslednji tekmi sta se srečali ekipi domačinov in Centralšpeda. Čeprav je kazalo, da bodo Tržačani z lahkoto zmagali in se tako oddolžili za poraz v Trstu, se to ni zgodilo. Požrtvovalni igralci Novolesa so v drugem nizu izenačili na 1:1, potem pa so popustili. Tretji niz so gostje zlahka dobili. Zadnje srečanje z Javorjem so bolje pripravljene igralce Centralšpeda brez težav odločili v svojo korist in s tem osvojili pokal prireditelja — Novolesa, lesnega kombinata Novo mesto - Straža.

## Lokomobila „odpotovala“

Med 2. in 6. oktobrom je skupina delavcev toplarne razstavila parni stroj, ki je od 22. oktobra 1958, torej skoraj 14 let, do preselitve žage v novo halo, zvesto služil pri obratovanju. S preselitvijo stare žage je najprej prenehal delati parni stroj, v kotlu pa je do nedavnega gorel prah iz TSP. Ko je bil prah preusmerjen v novo toplarno, kotel ni imel več dela. Prodali smo ga LIP v Slovenske Konjice.

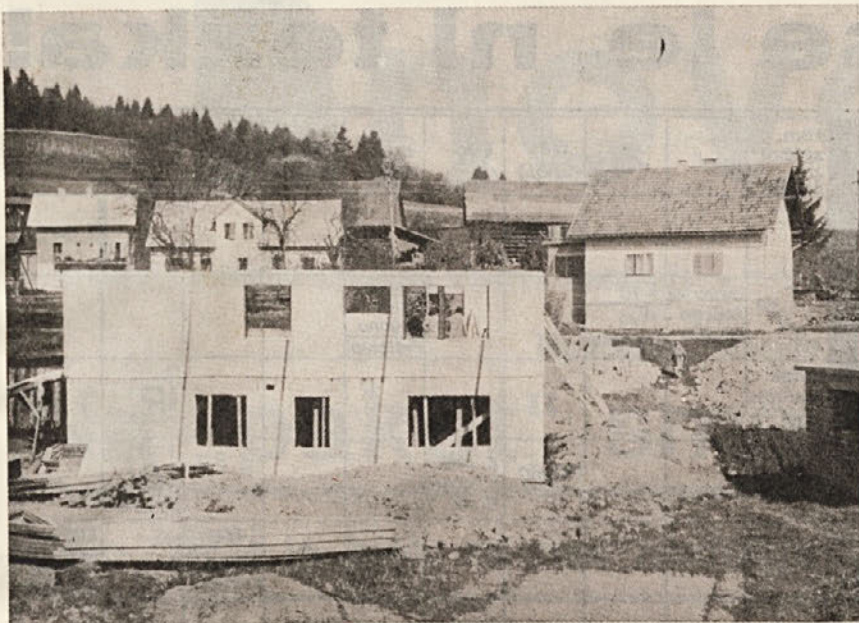
Delo, ki ga je morala opraviti skupina, ni bilo niti lahko niti preprosto. Za zanimivost naj povemo, da tehtata vztrajnika (jermenici) vsak po 3 tone, parni stroj sam 8, kotel 14 in peč 6 ton. Delavci so se torej lotili tovara, težkega okoli 34 ton. Seveda z golimi rokami ne bi nič naredili, zato so poklicali na pomoč avto-dvigalo, ki je kot za šalo grabilo posamezne težke kose in jih polagalo na tovarnjake.

Po odstranitvi tega stroja se našim kuharicam obetajo boljši časi. Razmišljamo o predlogu, da bi te prostore primerno uredili in vanje preselili kuhinjo z jedilnico. S tem bi jim močno olajšali težavno delo v neustreznih prostorih.

PETER MARTINČIČ



Stole tapeciramo na nov, sodoben način



Šest članov našega kolektiva se je odločilo za gradnjo montažnih hiš v Irči vasi

## Kdaj hranilne knjižice?

Novoles želi bančno ekspoziuro v Straži

Izplačilo osebnih dohodkov prek hranilnih knjižic imajo nekatera podjetja že organizirano. Izkušnje kažejo, da ima tako izplačevanje prednost. Koristi so: delavci prejmejo del osebnega dohodka na knjižice s tem, da se vloge obrestujejo, podjetju pa ni potrebno na izplačilni dan zagotoviti celotnega denarja. To ureja z banko.

Novoles je Dolenjsko banko in hranilnico že pred letom in pol zaprosil, da bi omogočila izplačevanje osebnih dohodkov na hranilne knjižice, hkrati pa da bi odprla v Straži svojo izpostavo. Banka se je zanimala pri Dolenjki, da bi tako izpostavo uredili pod streho samopostrežnice v Straži. Banka je bila tudi pripravljena dograditev sofinancirati. Naročila je tudi že načrte pri Dominvestu, dokumentacija pa se je zavlekla, ker Dolenjka še ni dala končnega soglasja.

Naše podjetje je vsekakor zainteresirano za izplačevanje na hranilne knjižice, vendar pa vztraja, da banka v Straži odpre izpostavo. Našim delavcem smo dolžni hranilno službo urediti tako, da bo pri roki, kar pomeni, da bo denar lahko dvigali v kraju, kjer delajo in kjer jih veliko tudi živi.

Z izplačevanjem osebnih dohodkov na hranilne knjižice bi se vsi vključili v skupno reševanje nelikvidnosti, to je pojav, ki je v rednem poslovanju prizadel sleherni podjetje. Denarja ni, tudi negotovinskih plačil je malo. Podjetja so prezadolžena in ne morejo poravnati obveznosti v zvezi s surovinami. Večkrat se zgodi, da ni denarja niti za osebnih dohodke.

Tudi Novoles je bil, kadar kupci niso poravnali dolgov, v težavah in je z naporu zbral denar za dohodke. Naj ome-

nimo, da moramo pri nas za mesečno izplačilo zagotoviti nad 4 milijone din. Te količine pa pri uvedeni hranilni službi ni potrebno imeti, ker ima podjetje možnost, da za osebne dohodke najame kredit.

### 10-MILIJONTI KILOVAT

2. novembra so v naši energetski centrali proizvedli že 10-milijonti kilovat električne energije. Prizadevnemu kolektivu čestitamo in mu želimo še veliko podobnih uspehov.

## Kaj pravijo v DBH?

Pri naši banki izplačuje mesečno osebne dohodke v celoti ali delno na hranilne knjižice več delovnih organizacij že od leta 1971. Ob letošnjem polletju se je tako zbrana vsota pri Dolenjski banki in hranilnici povečala za več kot 7 milijonov din. varčevalcev pa šteje ta zavod nad 3.000.

Delavcem obrestuje DBH vloge po stopnji 7,5 odstotka, poleg tega pa je njihov denar v banki varen pred tatvino, požarom, poplavo in drugimi nepredvidenimi dogodki. Za vse hranilne vloge jamči republika, kar pomeni, da je tako hranjen denar res varen.

Delovni organizaciji, ki ji je v sedanjem gospodarskem stanju dobrodošel

## POTRJENO SODELOVANJE

Delavski svet našega podjetja je na zadnji seji potrdil poslovno tehnično sodelovanje s svetozarevskim gozdnim gospodarstvom. Pogodba velja do leta 1976. Novoles bo dobil iz Svetozareva hlovino, srbskim gozdarjem pa bo pomagal z devizami pri nabavi težje gozdarske mehanizacije.

OB ANKETI:

## Stanovanj premalo

Nova stanovanja želi

450 „novolesovcev“

Ob koncu avgusta smo v našem podjetju izvedli stanovanjsko anketo. Z njo smo želeli ugotoviti, kakšne stanovanjske probleme imajo naši delavci. Izkazalo se je, da problemov ni malo. Kar 450 delavcev želi nova stanovanja, od tega 273 individualnih hiš in 128 stanovanj v bloku. 280 jih želi dosedanje bivališče izboljšati, saj nekateri nimajo niti vode, niti elektrike.

Potrebe niso majhne. Če jih preračunamo v denar, bi morali za uresničitev »sanj« naših zaposlenih zagotoviti 120 milijonov dinarjev. To pa ni majhna vsota. Že v naprej vemo, da je Novoles ne bo zmogel sam. Vsak graditelj se bo moral sam potruditi za svoj dom in vsaj tri četrtine stroškov za novo stanovanje sam prispevati — iz prihrankov. Le tako bo možno v srednjeročnem (petletnem) obdobju zadovoljiti vse potrebe na tem področju.

ALEŠ KULOVEC

vsak dinar, daje banka do 70 odstotkov dopolnilnih kreditov od povprečnega stanja tako zbranih hranilnih vlog po posebni kreditni pogodbi.

**DOLENJSKA BANKA IN HRANILNICA NOVO MESTO**

## Plaketi Novega mesta

OPEKARNI IN KOVINARJU

Novomeška občinska skupščina je ob letošnjem občinskem prazniku podelila najvišje priznanje »plaketo Novega mesta« opekarni Zalag in podjetju Kovinar.

## Sodelujte v listu!

# Lotite se je, ni težka!

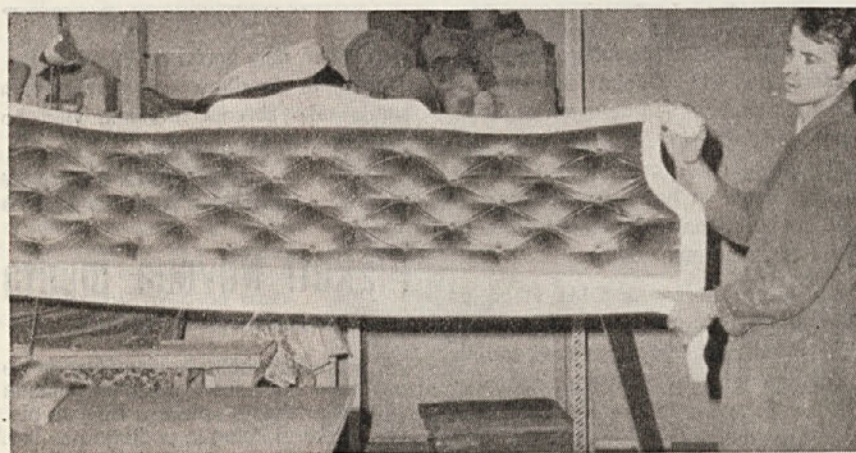
				Kem. simbol za žveplo	Sogl.	Ž	Yse (angl.)	Bog (Ital.)	10. č. abec.	Tov. avtom. v ČSSR	Pazi	Pripov. pesem	Nikolić
				Novoles	staro ime našega obrata	Litij Rivo (Nemaško)			Odd. v želez. vagonu Preteklo				
				Junak Gončarovsiga romana								R	
Tona	Kitajska (srbohr.)	Novoles	List (lat.)	ST Pisatelj Ivan		Plavilo	Ž. ime Kisik					A	
Visoko kvalific.		Reka v SZ	F	Znamka nihalnih škarij v TVP						Liter Dolež, znesek			staro ime našega podjetja
Peneča pijača				Tov. v celju			Uran Samogl.		Klica Borišče				
	Politik LON slov. pokrajina			AVO. ozn. za Novo mesto Niko Galeča		Proletarki							
Rusko ž. ime					Polmer AVO. ozn. za Novi Sad		Maked. koto Bat					Fostor Prva č. abec.	
Radij	izdelek TDP-ja Grški bog sonca							Grška črka CV					Janez Tavčar
Skladatelj hačaturjan				Realna								sest.: I. Rudi	
Sotlar Anton			Novoles		Umetno usnje						Špelko Tone		

## Reševalcem križanke

Danes objavljamo izid nagradnega žrebanja za reševalce križanke iz št. 7 našega glasila. Izžrebani so bili: 1. nagrado (50 din) dobi Franc Bukovec iz

TDP, 2. nagrado (30 din) Milka Potočar, nabava in 3. nagrado (20 din) Stanka Jožef, uprava.

Hkrati objavljamo danes novo križanko, ki pa po sklepu uredniškega odbora ni nagradna. Kljub temu upamo, da se je boste z veseljem lotili in jo rešili.



Taka bo postelja za libijskega predsednika Gadafija, ki smo mu pri nas izdelali spalnico

## Med „lovci“

Naša dva, Vili in Boris, sta se službeno mudila v Mariboru. Radovednost ju je privedla tudi na lovsko razstavo. Ko sta si ogledovala nagačene volkove, so se jima približali trije štajerski lovci — v vsej bleščeči opravi, na kateri tudi lovskih odlikovanj ni manjkalo. Pa stopi eden med Vilija in Borisa:

»Gospod, ali sou toti pési volkovi?«

Vili, sam navdušen lovec, se je v hipu znašel. Pa se obrne k Borisu, da so oni trije lahko slišali:

»Čuj, ali sou toti gospodi morda lovci?«

Kaj je bilo potem, sta Vili in Boris zamolčala.

Ureja uredniški odbor. Glavni in odgovorni urednik: Slavko VIDMAR. Izdaja Lesni kombinat »NOVOLES« v Straži pri Novem mestu. Naklada 1600 izvodov. Tisk: KNJIGOTISK Novo mesto