

KEGA POTEPANJA PO OBČINI • IZLETNIŠKE TOČKE POČITNIŠKEGA POTEPANJA PO OBČINI

19. SEPTEMBRA NA POGRAJSKI GORI

Turistični dan občine

Tako kot vsako leto, bomo tudi letos ob zaključku naše tradicionalne in že 10. po vrsti akcije – **Iščemo najbolj urejen kraj, vas, hišo, trgovino, šolo...** skupaj z občinskim odborom za razvoj turizma pripravili sklepno turistično prireditev, takoimenovani turistični dan občine. **Prireditev bo ob 11. uri na Pograjski gori.** Pripravljamo zanimiv in pester program, podeljene bodo tudi letošnje Blagajane in Blagajana najboljših, več o sami prireditvi pa bomo objavili v prvi septembrski številki!



Prelepa pokrajina Polhograjskih Dolomitov vabi

Peš poti po Polhograjskem hribovju

1. Polhov Gradec, Ravnek, Setnica, Grmada, Gonte (kmetija odprtih vrat Na Gontah) Mačkov Graben, Polhov Gradec – 4.30 ure hoje
2. Polhov Gradec, Mačkov Graben, Tošč, Selo (kmetija odprtih vrat Pri Ogrincu), Petačev Graben, Polhov Gradec – 5 ur hoje
3. Mačkov Graben, Gonte (kmetija odprtih vrat Na Gontah), Gabrše, Petačev Graben, Polhov Gradec – 5 ur hoje
4. Polhov Gradec, Mačkov Graben, Gonte (kmetija odprtih vrat Na Gontah), Grmada, Belica (avtobus) – 5 ur hoje
5. Polhov Gradec, Petačev Graben, Selo (kmetija odprtih vrat Pri Ogrincu), Škofja Loka (avtobus) – 5 ur hoje
6. Polhov Gradec, Koreno (kmetija odprtih vrat pri Lenartu), Kožlje, Samotorica, Šentjošt (avtobus) – 4.30 ure hoje
7. Belica, Babna Gora (kmetija odprtih vrat Pri Glažarju), Ključ (planinski dom), Brezje (avtobus) – 3.30 ure hoje
8. Polhov Gradec, Polhograjska gora (kmetija odprtih vrat pri Logarju), Praproče, Polhov Gradec – 2.30 ure hoje
9. Polhov Gradec, Zalog (po cesti po dolini Božne), Praproče, Polhov Gradec (po cesti) – 3.30 ure hoje
10. Zaklanec, Prošca, Ključ (planinski dom), Babna gora (kmetija odprtih vrat pri Glažarju), Belica (avtobus) – 3.30 ure hoje
11. Zaklanec, Koreno (kmetija odprtih vrat pri Lenartu), Kožljek, Samotorica, Šentjošt (avtobus) – 3 ure hoje
12. Zalog (avtobus iz Polhovega Gradca), Žul (kmetija odprtih vrat na Žuljevem), Veliki vrh, Mali vrh, Praproče, Polhov Gradec – 4 ure hoje
13. Črni vrh (turistična kmetija pri Koširju, kmetija odprtih vrat na Jankovem), Pasja Ravan, Sivka, Srednji vrh (kmetija odprtih vrat na Rusovem), Žul (kmetija

- odprtih vrat na Žuljevem), Butajnova, Šentjošt (avtobus) – okoli 6 ur hoje
14. Črni Vrh (turistična kmetija Košir, kmetija odprtih vrat na Jankovem), Pasja Ravan, Sivka, Srednji vrh (kmetija odprtih vrat Rus), Senik, Praproče, Polhov Gradec – okoli 6 ur hoje
15. Črni vrh (turistična kmetija pri Koširju, kmetija odprtih vrat na Jankovem), Pasja ravan, Vrh Sv. Treh Kraljev (planinska koča) – 6 ur hoje
16. Planina, Suhi Dol (turistična kmetija pri Sedeju), Smrečje, Vrh Sv. Treh Kraljev (planinska koča) – 2.30 ure hoje
17. Šentjošt, Smrečje, Vrh Sv. Treh Kraljev (planinska koča) – 2 uri hoje
18. Polhov Gradec, Petačev Graben, Smolnik, Zalog (avtobus) – 3 ure hoje
19. Polhov Gradec, Polhograjska gora (kmetija odprtih vrat pri Logarju), Jurjeva žaga, Zalog (avtobus) – 2.30 ure hoje
20. Polhov Gradec, Praproče, Praproški grič, Polhov Gradec – 3 ure hoje
21. Črni vrh (turistična kmetija pri Koširju, kmetija odprtih vrat na Jankovem), Pasja ravan, Sivka, Planina, Suhi Dol (turistična kmetija pri Sedeju), Smrečje, Ulovka (brunarica) c 8 ur hoje
22. Horjul po peš poti do Korena (kmetija odprtih vrat pri Lenartu), Kožljek, Samotorica, Vrzdenec (avtobus) – 2.30 ure hoje
23. Vrzdenec, Kožljek, Samotorica, Vrzdenec – 2 uri hoje
24. Horjul, peš pot do Korena (kmetija odprtih vrat pri Lenartu) in po cesti do Horjula – 2 uri hoje
25. Brezje, Ključ (planinski dom), Zaklanec (avtobus) – 2 uri hoje
26. Podolnica, Ključ (planinski dom), Brezje (avtobus) – 1.30 ure hoje

Dom na Krimu odprt tudi čez teden

15. junija naj bi planinski dom na Krimu prevzel nov oskrbnik, ki bo poskrbel, da bo dom s tem dnevom odprt tudi čez teden – vse do kraja septembra, ko se konča glavna planinska sezona. V primeru lepega vremena, pa bo dom čez teden odprt tudi še kasneje. Kot nam je povedal gospodar doma **Ivan Prebil**, bo še to poletje v domu na voljo 32 skupinskih ležišč, tako da bodo lahko v domu prenočevali tudi večje skupine izletnikov. »Potrudili se bomo, da bomo lahko zagotovili

vsem obiskovalcem Krima kar najboljšo postrežbo, vstevši dober prigrizek in pijačo. Z obiskom smo letos kar zadovoljni, pa čeprav vsak vikend ne pride enako obiskovalcev. Obisk je pač odvisen od vremena; če ima Krim 'kapo', tedaj je obisk slabši, saj se obeta slabo vreme. Veseli smo, da so nas obiskale razne šole in sindikalne skupine izletnikov, in to tudi iz tako oddaljenih krajev kot so Ptuj, Brežice in Nova Gorica.«

B. Vrhovec

POLHOGRAJSKI DOLOMITI

Turistične kmetije in planinski domovi

KMETIJE ODPRTIH VRAT so odprte ob sobotah in nedeljah.

- Obiskovalcem nudijo hrano in pijačo.
- Gradaške Gonte: Janez Sečnik, Setnica 9
  - Pri Ogrincu: Alojz Marolt, Selo 6
  - Na Jankovem: Antonija Kožuh, Črni vrh 29
  - Na Rusovem: Ludvik Rus, Srednji vrh 11
  - Na Žuljevem: Alojz Trobec, Setnik 20
  - Pri Lenartu: Štefan Kozjek, Koreno 8
  - Pri Glažarju: Janko Škof, Babna Gora 11
  - Pri Logarju: Pavle Setničar, Polhograjska gora
  - Pri Mehačku: Ludvik Setnikar, Setnica 6

TURISTIČNE KMETIJE:

- Pri Koširju: Jože Setnikar, Črni vrh 46: 3 sobe, 7 ležišč (eno pomožno)

- Pri Sedeju: Janez Zakelj, Planina 3: 4 sobe, 12 ležišč (3 pomožna)
- PLANINSKA KOČA na Vrh Sv. Treh kraljev Odprta je ob sobotah in nedeljah od začetka marca do konca novembra. Nudijo hladno hrano in pijačo. Prenočišče ni. Upravlja jo planinsko društvo Rovte.
- PLANINSKI DOM na Ključu Odprt je ob sobotah in nedeljah čez vse leto, v kolikor ni snega. Prenočišče ni. Popotnikom nudijo pijačo in hladno hrano.
- MIHELICEV DOM na Govejku Dom je odprt čez vse leto. V 4 sobah je 16 postelj. Telefon (061) 611-429.
- SLAVKOV DOM na Golem Brdu Dom je odprt od 10. do 22. ure, razen ob ponedeljkih in torkih. Prenočišče ni. Telefon (061) 611-242.



Ob podpeškem jezeru je vedno polno kopalcev

Jezero pri Podpeči lahko reši le strožji nadzor

Ni še preteklo dva meseca, kar so ob jezercu pri Podpeči opravili očiščevalno akcijo, ko se na njegovem obrežju spet pojavljajo kupi smeti. Podpeškimi naravovarstvenikom je razumljivo prekipelo, saj nekateri sproti spodkopavajo njihov trud. Največ hudih besed leti na piknikarje, ki da veselejšijo ob jezeru, ne da bi pospravili za sabo. »Takšnih obiskovalcev ne maramo in jih bomo preganjali. Poslej se bo morala vsaka skupina

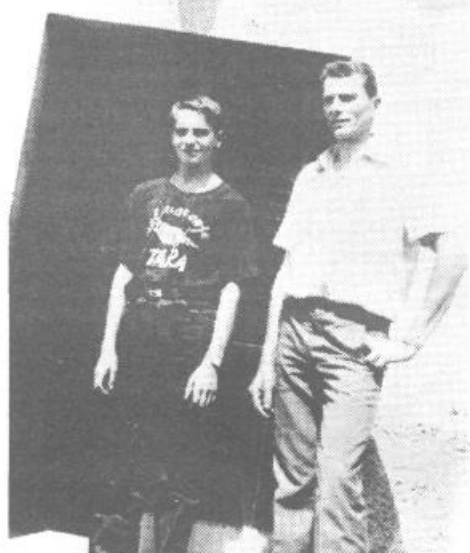
piknikarjev že prej najaviti pri brunarici, in določili jim bomo prostore.« pravi član komisije za ekologijo pri KS Podpeč-Preserje Leopold Prištavec. Na KS, pa tudi varuhi narave, so si edini, da lahko podpeško jezero reši le strožji nadzor. Razmišljajo celo o posebnem redarju iz sklopa javnih del, ki bi pazil na red in čistočo ob jezeru.

B. VRHOVEC

NA KMETIJI ODPRTIH VRAT NA SETNICI

1000 ur udarniškega dela za povezavo s svetom

Nemalo planincev, ki se odpravljajo na slikovito Grmado nad Polhovim Gradcem, se ustavi na kmetiji odprtih vrat pri Mihačku na Setnici. Toliko, da si 'privežejo dušo', prav pa pride tudi kak prigrizek, saj je pot še dolga in naporna, še posebno, če človeka zamika še najvišji bližnji ožak – Tošč, ki se s svojim grbastim hrbtiščem boči nad Grmado. Prišleki hvalijo Mihačkove domače klobase z zeljem, tekne pa jim tudi domač kruh in domača peciva. Nič čudnega, da na Setnico rad prihaja celo predsednik Kučan. Stalna delovna sila pri Mihačkovih, sta poleg gospodarja Ludvika Setnikar in njegove žene, tudi njegov 16-letni sin Klemen, pa tudi starejši sin Robert, ki je že pri devetnajstih letih izdelal vse pohištvo v hiši. Izkušen je namreč za mizarja. »Tu gori imam še drugi šiht.« se je ondan pošalil gospodar Ludvik Setnikar, ki sicer dela v Tiskarni Ljudska pravica v Ljubljani. Lani je Mihačkovim pošteno zagodla suša. Travo je ožgalo, tudi sadje ni bilo kaj prida. Za povrh jim dela škoda še divjad. Zato pa jim od letošnjega leta ni treba več po ovinkih v dolino. 3,4 kilometre dolga cesta, ki so jo zgradili Setničani do Mačkovega grabna (samo Mihačkovi s sosedmi so opravili prek 1000 udarniških ur!) je zdaj tudi uradno odprta. Na pomoč jim je priskočila tudi občina s sredstvi iz sklada za ogrožena območja. Planinci se bodo seveda raje še naprej odločali za skoraj pol krajšo stezo iz Polhovega Gradca, ki jim s svojimi naravnimi dražestmi pričara pristnejše planinsko vzdušje.



B. V.

Obisk ZOO vedno lepo doživetje

Ljubljanski Zoološki vrt si je upravičeno nadel vzdevek Več kot le dom, saj v lepo urejenem vrtu v naravnem okolju gozdov in



travnikov na južnem pobočju Rožnika vzorno skrbijo za 500 živali odnosno 140 živalskih vrst. Vse bolj si tudi prizadevajo k uveljavitvi novega pristopa, da bo med živalmi in obiskovalci kar najmanj ovir. Žal pa obiskovalci še vedno ne spoštujejo pravil obnašanja predvsem kar se tiče hranjenja živali, tako, da so v vrtu poleg mnogih napisov za čas vikendov uvedli posebnega redarja.

Pomladni čas pa je tudi čas živalskega naraščanja. Medvedek Matic je star dobrih pet mesecev, mladiče imajo lama gvanako, kamela, bobri, kenguru (ni več v maminem žepu), kmalu bodo vidni mladi volčiči, že tretje leto zapored je valil beloglavi jastreb (v Sloveniji je gnezdil pred 100 leti; danes pa jo samo preletuje). Obisk ZOO ni samo koristno in vedno prijetno srečanje z živalskim svetom, je lahko lep izlet in sprehod ter kanček aktivnega oddiha. Odprt je vsak dan razen ponedeljka od 9. do 19. ure. Vstopnina je 150 SIT za otroke in 300 SIT za odrasle in ko se boste vračali, ne pozabite na prikupen prospekt.