

DVA ILIRSKA GROBOVA IZ KRANJA

France Starè

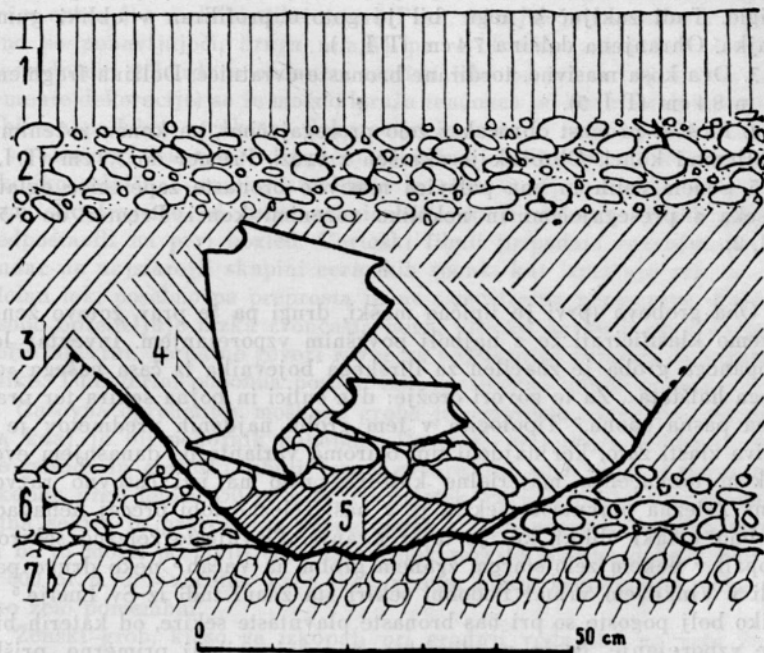
Kustos kranjskega muzeja C. Avguštin je 11. novembra 1955 javil Arheološkemu seminarju Univerze v Ljubljani, da so delavci pri kopanju jarka za kanalizacijo ob stikališču Jezerske in Kokrške ceste (glej situacijsko skico) v Kranju naleteli na prazgodovinski grob. Avtor tega poročila je mogel na mestu samem ugotoviti, da gre za žgan ilirski grob, ker pa delavci iz previdnosti niso uničili neposredno okolico groba, je bilo lahko določiti njegovo stratigrafijo (risba 1) in splošne okoliščine najdbe. Pod 15 cm debelo plastjo današnjega humusa, ki so ga delno navozili pri urejanju malega parka, katerega seka kanalizacijski jarek, je do 14 cm debela plast belkastega proda, ki je nekoliko pomešan z mivko. Pod njim je okoli 35 cm sivkastega humusa (starejši, gotovo »ilirski« humus), ki je pomešan z manjšimi prodniki. Sledi do 8 cm debela plast rumenkastega proda, ki leži na kompaktnem konglomeratu, katerega jedro so prodniki. Dno groba je ležalo do 71 cm pod današnjo površino. Obris grobne jame je bil jasen le v spodnjem delu; ta je bila okrogla, lijakasta in je merila okoli 80 cm v premeru. Na dnu grobne jame je bil večji kup oglja in sežganih človeških kosti, med katerimi so ležali kovinski predmeti. Vse to je bilo pokrito z večjimi prodniki. Nad njimi sta na južni strani grobne jame stali dve glinasti posodi, v katerih ni bilo niti oglenine niti sežganih človeških kosti. V kupčku oglenine in sežganih človeških kosti so bili naslednji predmeti:

1. Fragmentirana in od rje zelo poškodovana železna plavutasta sekira. Ohranjena dolžina 14,2 cm (T. III, 1).
2. Fragmentirana in od rje precej poškodovana železna sulična ost. Ohranjena dolžina 26,0 cm (T. II, 1).
3. V več kosov prelomljena železna sulična ost. Dolžina okoli 35,0 cm (T. II, 2).
4. Polovica pravokotne pasne spona iz debele bronaste pločevine. Spona je okrašena z vrezanimi geometričnimi motivi. Že v uporabi se je prelomila, pa so jo popravili z železnimi zakovicami. Sponi manjka tista polovica, ki je imela kavelj za spenjanje. Na krajši od ohranjenih stranic so tri zakovice s kroglasto glavico, srednja ima spodaj pravokotno bronasto ploščico. Ohranjena dolžina 8,8 cm, širina 4,6 cm (T. IV, 1).
5. V tri kose prelomljena in v ognju močno poškodovana bronasta certoška fibula. Dolžina 7,4 cm (T. III, 3).

6. Fragment noge s kroglastim zaključkom prav take bronaste certoške fibule. Ohranjena dolžina 3,4 cm (T. III, 2).

7. Kelihasta posoda z nizko zvončasto nogo iz rdeče žgane gline (sredica je črna), pomešane z drobnim peskom in z uglajeno temno rdečo površino. Višina okoli 33,0 cm (T. IV, 3).

8. Rjavkasto sivo žgana terina z vboklim dnom. Površina je bila nekdanj uglajena, danes pa je zelo poškodovana. Višina 8,2 cm (T. IV, 2).



Risba 1. Profil moškega groba

- | | |
|------------------|------------------------------|
| 1 današnji humus | 5 ogljenina in sežgane kosti |
| 2 belkasti prod | 6 rumenkasti prod |
| 3 stari humus | 7 konglomerat |
| 4 grobni sip | |

Okoli 50 m zahodno od tega groba so našli pri gradnji vodnjaka na vrtu vile ge. Marije Župančič, Gosposvetska ulica 1, žgan prazgodovinski grob.¹ Gospa Župančič, ki hrani predmete tega groba, je bila tako ljubez-

¹ Iz kokrškega predmestja (Prahova vila) so znani žgani ilirski grobovi starejše železne dobe, ki sta jih kopala Žontar in Ložar. To gradivo je v ljubljanskem narodnem muzeju in ga bo v kratkem objavil S. Gabrovec. Poleg tipične starejše železnodobne keramike so v teh grobovih med drugimi kovinskimi pridevki našli dvojnopetljaste lokaste fibule in fibule očalarke.

niva, da mi jih je odstopila za objavo in mi dala tudi nekaj podatkov. Grob je namreč ležal okoli 1,0 m pod površino. Poleg oglja in sežganih kosti so našli v njem:

1. Več fragmentov sivo črno žgane, nekoliko s peskom pomešane posode z uglajeno površino. Posoda je imela močno zaobljen največji obod, horizontalno kaneluro na ramenu, od katere so viseli tritračni, kanelirani trikotniki. (T. I, 3, 5a).

2. Fragmentirana bronasta čolničasta fibula z odlomljeno peresovino in iglo. Tudi zaključek noge (bil je gotovo profiliran v obliki gumba) manjka. Ohranjena dolžina 7,4 cm (T. I, 1).

3. Dva kosa masivne, tordirane bronaste ovratnice. Dolžina fragmentov 15,2 in 8,4 cm (T. I, 5).

4. Ploščat bronast obroček z zelo presegajočimi, na koncu zoženimi in zaobljenimi konci. Obroček je okrašen z vrezi. Premer do 3,9 cm (T. I, 4).

5. Sedem celih in ena polovica masivne bronaste zapestnice oglatega preseka s presegajočimi in nekoliko zoženimi konci. Premer do 7,5 cm (T. I, 2).

*

Oba grobova (prvi je tipično moški, drugi pa je prav gotovo ženski) moremo klasificirati že z najbolj površnim vzporejanjem. Inventar letos izkopanega groba je značilen za ilirskega bojavnika iz časa našega »cve-točega halštata«. Za to govori orožje: dve sulici in bojna sekira ter pravokotna pasna spona.² Tipologija v tem grobu najdenih predmetov je zanimiva zlasti zato, ker najdeni tipi oziroma variante po današnjem evoliucijskem tolmačenju materialne kulturne niso na isti časovno razvojni ravni. Železna plavutasta sekira je v naši železni dobi precej nenavadna, posebno v taki obliki, kot je ta iz Kranja. Plavutasto železno sekiro so izkopali v nekem zelo starem žganem grobu na Vačah,³ neko drugo pa so našli v Vinkovem vrhu.⁴ Podobni sekiri sta znani tudi iz Sv. Lucije.⁵ Nekoliko bolj pogoste so pri nas bronaste plavutaste sekire, od katerih bi za naše vzporejanje, če že ne direktno, pa vsaj najbolj primerno, prišli v poštev sekira iz žganega groba iz Ljubljane (dvorišče SAZU)⁶ in sekira iz struge Ljubljanice.⁷ Če bi že samo te sekire skušali strniti neglede na tehniko izdelave v neko formalno razvojno zaporedje, bi lahko sekiri iz Kranja in oni iz Vinkovega vrha prisodili mlajši čas. Ob obeh sulicah bi bilo problematično reči kaj več kot to, da sta glede tehnike izdelave

² Starè, Arheološki vestnik IV/2, 1952, str. 264 in sledeče; opomba 5 na strani 267.

³ Hochstetter, Die neuesten Gräberfunde von Watsch u. St. Margarethen, Denkschriften d. Math.-Naturwiss. Classe d. k. Akademie d. Wiss., Wien 1885, str. 5, 6, Fig. 6.

⁴ Müllner, Typische Formen, Ljubljana 1900.

⁵ Marchesetti, Scavi nella Necropoli di S. Lucia, Boll. Soc. Adriatica, Trieste 1895, T. XXVIII, 4, 5.

⁶ Starè, Ilirske najdbe železne dobe v Ljubljani, Dela SAZU, Ljubljana 1954, T. XXXV, 1.

⁷ Müllner, op. cit.

(zvarjen tulec, zelo močno rebro) in oblike (razmeroma ozek tulec, posebno pa ozek list v primeri z njegovo dolžino) relativno mladi. Veliko več kot sekira in sulici nam pove pasna spona. Čeprav se je ohranila le polovica spone, ni nobenega zadržka za njeno tipološko in časovno opredelitev. Spona ima mlajše tipološke poteze: na pas je bila pritrjena z obema krajšima stranicama.⁸ Edine arhaične poteze so zajete v dokaj debeli bronasti plošči in v tehnični izvedbi ornamente. Ta je vrezan in ima geometrično linearen motiv. Struktura dekoracije pa govori za mlajši čas. Tu sta združeni v enem dve različni stilni smeri. Prva, starejša je zaznavna v horizontalno se ponavljajoči, druga mlajša pa v okvirno zaključeni strukturi. V osrednjem, z borduro obdanem motivu (oba pa imata popolnoma enake elemente dekoracije) se še močno izraža tendenca po horizontalni simetriji.⁹ V bistvu podobno strukturo dekoracije imamo na neki sponi z Vač,¹⁰ le da so elementi dekoracije drugačni, tehnično in stilno pa od naše iz Kranja nekoliko mlajši. Z analizo strukture in stila v ožjem smislu se pri naši sponi oddaljujemo od tiste »arhaičnosti«, ki bi jo sicer lahko pri njej predpostavili na prvi pogled. Certoški fibuli pripadata razvojno starejši, vendar ne najstarejši skupini certoških sponk, kar izpričuje zelo masivno izdelan lok, posebno pa preprosta in ne samostrelna peresovina. Kelihasto posodo opredeljuje nizka zvončasta noga, klekast največji obod in močno profiliran vrat. To pa ne govori ravno za najstarejše variante te keramične oblike. Tudi terini podobna posoda ima na splošno mlade poteze.

Časovna opredelitev moškega groba je preprosta, zlasti če nam gre za čas, kdaj je bil pokojnik pokopan. Tipološko najmlajši predmeti: sulici, obe posodi in certoški fibuli jasno govore, da vojščak iz Kranja ni bil pokopan pred letom 450. pr. n. št. (= začetek Vače II b). Železna plavutasta bojna sekira in pravokotna pasna spona sta po nastanku znatno starejši, saj bi ju mogli postaviti celo na začetek razvite železne dobe v Sloveniji (= 600 pr. n. št. = začetek Vače II a), vendar pa za kronologijo groba nista tako zelo pomembni.

Ženski grob, ki so ga izkopali pri gradnji vodnjaka na vrtu Župančičeve vile, kaže veliko več starinskih potez. Tordirana bronasta ovratnica ima paralele v ruško-dobovski skupini¹¹ (Reinecke Hallstatt B) in v grobovih najstarejše železne dobe (Vače I). Take ovratnice pa se najdejo, seveda kot tipološki sediment, še v nekoliko mlajšem času. Podobno velja za ploščate z vrezanimi črtami okrašene obročke, ki so utegnili služiti kot nakit (Ringschmuck) ali pa kot sponke za kite. Tudi zapestnice, ki so izdelane iz debele bronaste pločevine in imajo presegajoče konce, so starejše blago in jih lahko brez večjih pomislov postavimo v starejšo železno dobo (= Vače I). Za datacijo ženskega groba je vsekakor najbolj pomembna bronasta čolničasta fibula; ta bi utegnila biti v tem grobu najmlajši element. Tipološko se uvršča k neki mlajši skupini čolničastih

⁸ Starè, Arheološki vestnik III/2, str. 174.

⁹ I. c., str. 177 in sledeče.

¹⁰ I. c., str. 184 in sledeče, T. II, 2.

¹¹ Starè, Ilirsko grobišče pri Dobovi — izkopavanja 1952, Razprave SAZU III, 1953, str. 131, T. II, 2; T. III, 6; T. XIV, 7.

fibul, kar priča nenavadno dolga noga. Na tem mestu bi bila razlaga geneze tega tipa italijanskih fibul odveč. Naši fibuli podobne variante imajo svoj višek nekje v obdobju poznejše Arnoaldi in v začetku certoške stopnje, pri nas pa se take variante čolničastih fibul prično uveljavljati v razviti železni dobi (= Vače II a), utegnejo pa biti tipične za višek našega »cvetočega halštata« (= Vače II b). Fragmenti v tem grobu izkopanega lonca (verjetno žare) ne povedo kdo ve koliko. Celotna forma posode ni znana, tehnika izdelave je lahko značilna tudi za starejšo železno dobo, enako tudi ornament.

Obravnavana žgana groba iz Kranja sta po vsem tem značilna za obdobje razvite železne dobe, imata pa še nekaj arhaičnih potez. Posebno tipološko mlajše najdbe, ki grobova časovno opredeljujejo, imajo čisto značaj dolenjskega »cvetočega halštata« in nimajo nobenih elementov, ki bi bili značilni za svetolucijski kulturni krog. To pa je pomembno za bodoče ugotavljanje obsega in meje kulturnih sfer na Gorenjskem. Razvita železna doba je na Gorenjskem še malo raziskana, toda če upoštevamo znano gradivo, bi mogli že danes predvideti, da Gorenjska v razviti železni dobi ni imela v materialni kulturi bistvenejših, njej lastnih posebnosti. Medtem ko moremo severozahodno Gorenjsko z Bitnjami¹² na čelu uvrstiti v svetolucijski kulturni krog, kažejo najdbe iz Kranja skoraj popolno kulturno gravitacijo na Dolenjsko.¹³ Kdaj je prišlo do tega, je zaenkrat še težko reči, verjetno šele takrat, ko so se ilirske naselbine na področju Kranjske (posebno Dolenjske) bližale svojemu vsestranskemu višku. Grob ilirskega bojvnika iz Kranja ima velik lokalni pomen, saj v Kranju ni bilo zaključenih najdb iz tega obdobja, veliko večji pomen pa tiči v tisti, zaenkrat še nenačeti problematiki, ki bo razjasnila obseg in vplive »cvetočega halštata« Kranjske.

ZUSAMMENFASSUNG

Zwei illyrische Gräber aus Kranj

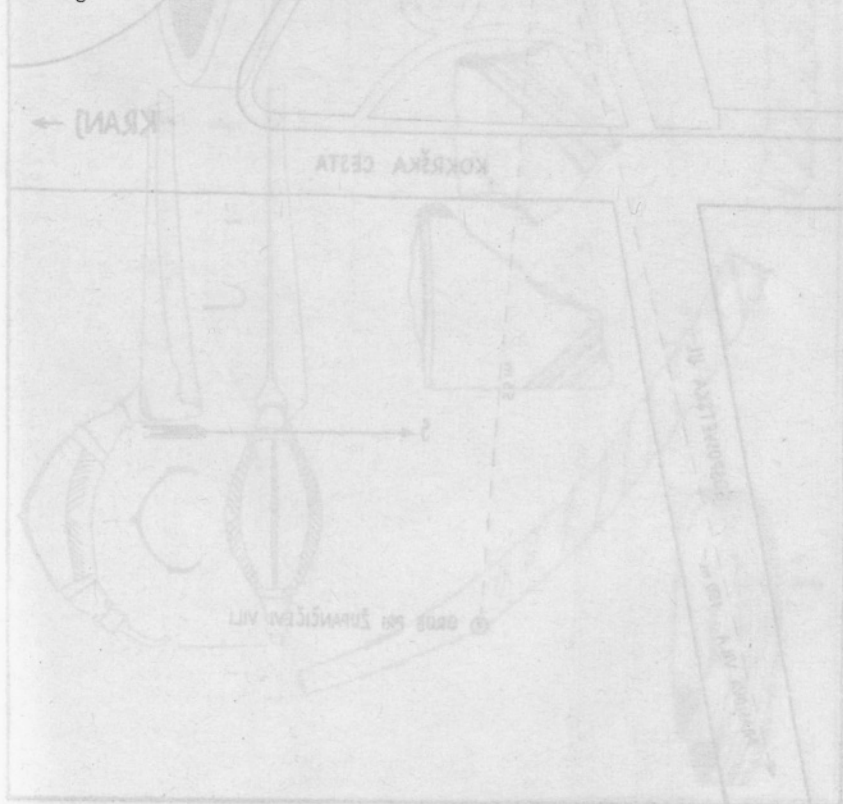
Im November 1953 haben die Arbeiter beim Graben des Kanalisierungsgrabens in der Kokra-Vorstadt von Kranj (Krainburg) ein vorgeschichtliches Grab entdeckt (siehe Situationskizze und Zeichnung 1). Im Grabe, ein flaches Brandgrab, befanden sich eine eiserne Lappenaxt, zwei eiserne Lanzen spitzen, eine fragmentierte mit eingeschnittenen Motiven verzierte bronzene Gürtelschnalle, zwei beschädigte bronzene Certosafibeln, ein gebranntes kelchartiges Gefäß mit Fussgestell und eine braune grau gebrannte Terrine (siehe T. II, III und IV). Etwa 50 m westlich von diesem Grabe hat man anlässlich eines Brunnenbaues ein Brandgrab entdeckt und darin fand man mehrere Fragmente von grau-schwarz ge-

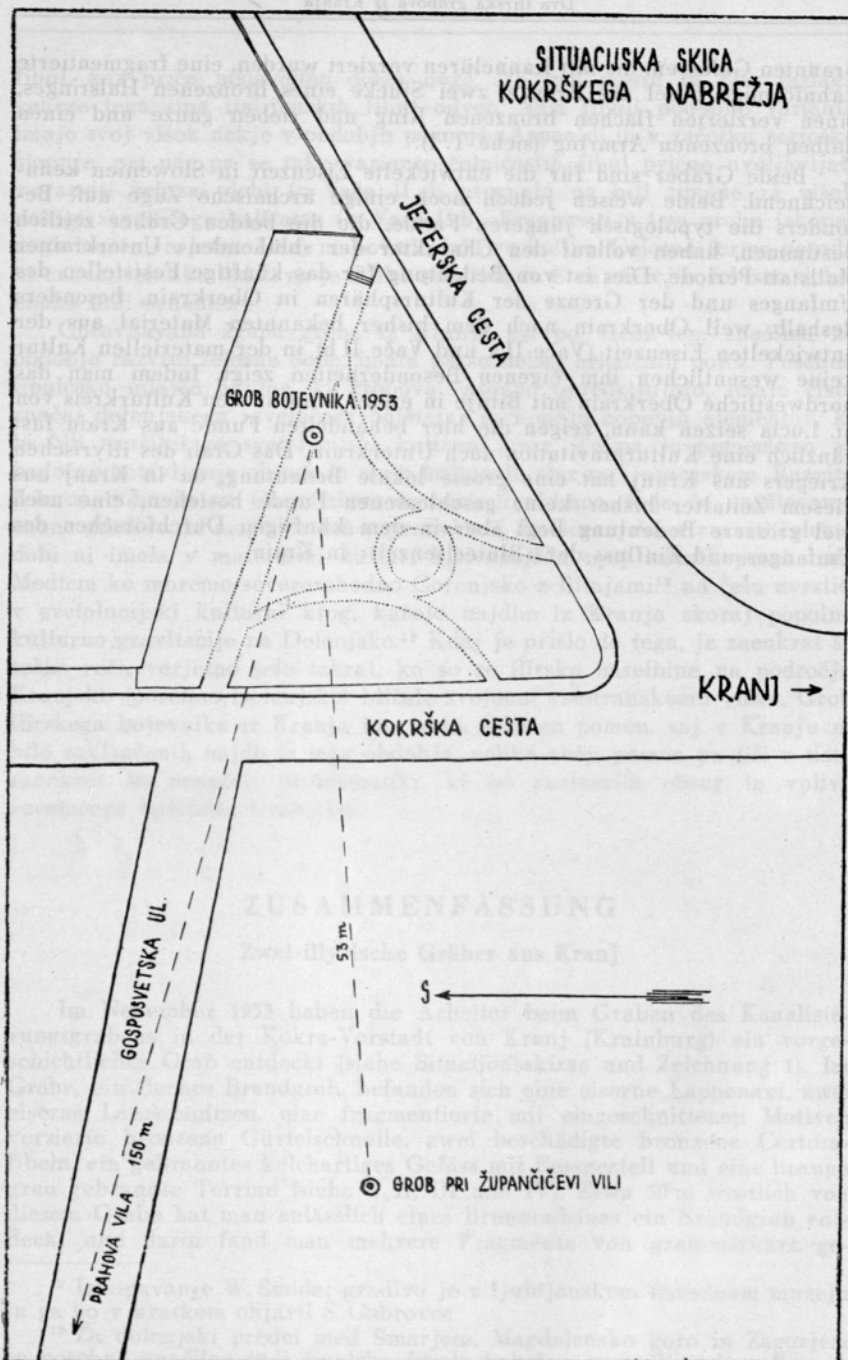
¹² Izkopavanje W. Šmida; gradivo je v ljubljanskem narodnem muzeju in ga bo v kratkem objavil S. Gabrovec.

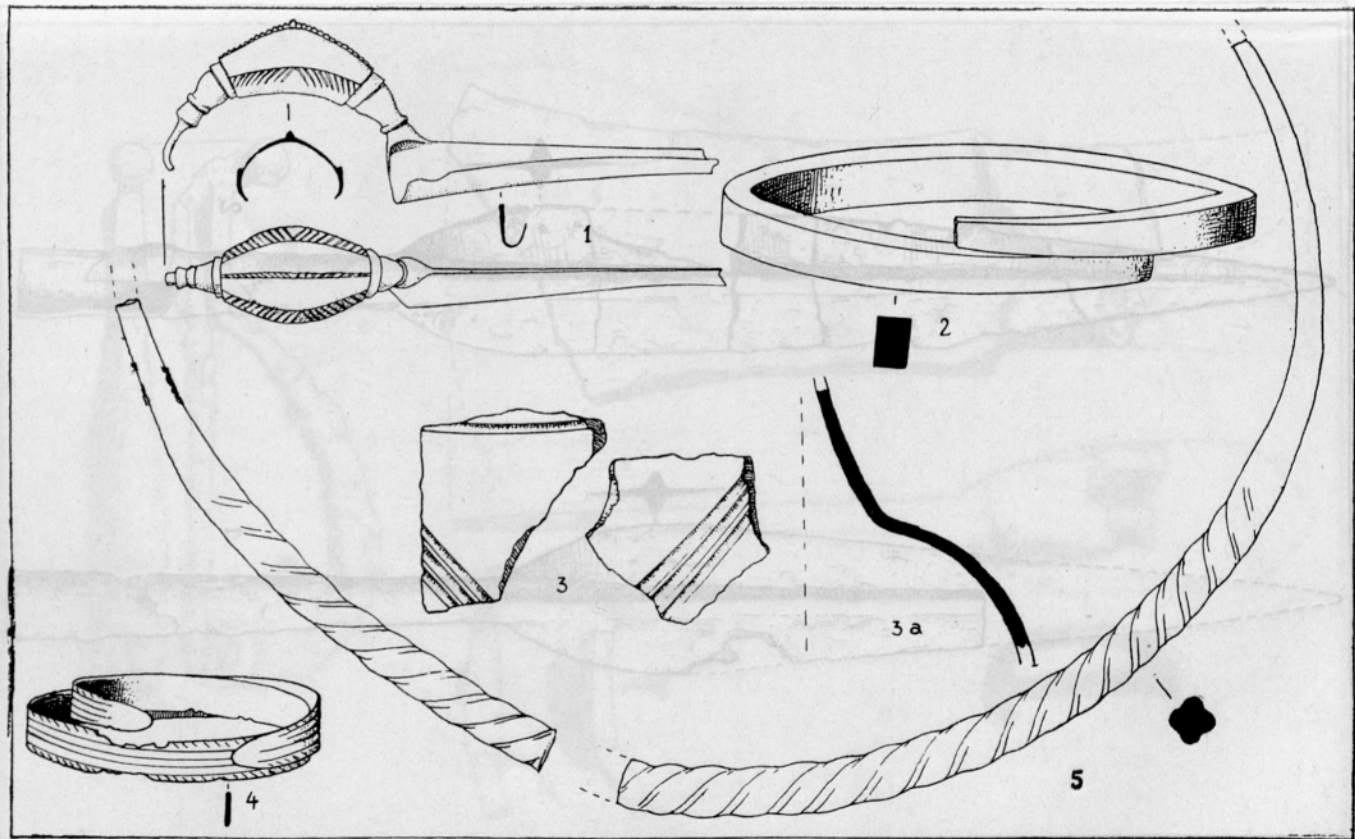
¹³ Za dolenski predel med Šmarjeto, Magdalensko goro in Zagorjem so posebno značilne tudi živalske fibule kakršno so našli tudi v Kranju (Z o n t a r, Zgodovina mesta Kranja).

brannten Gefässen, die mit Kannelüren verziert wurden, eine fragmentierte kahnförmige Fibel aus Bronze, zwei Stücke eines bronzenen Halsringes, einen verzierten flachen bronzenen Ring und sieben ganze und einen halben bronzenen Armring (siehe T. I).

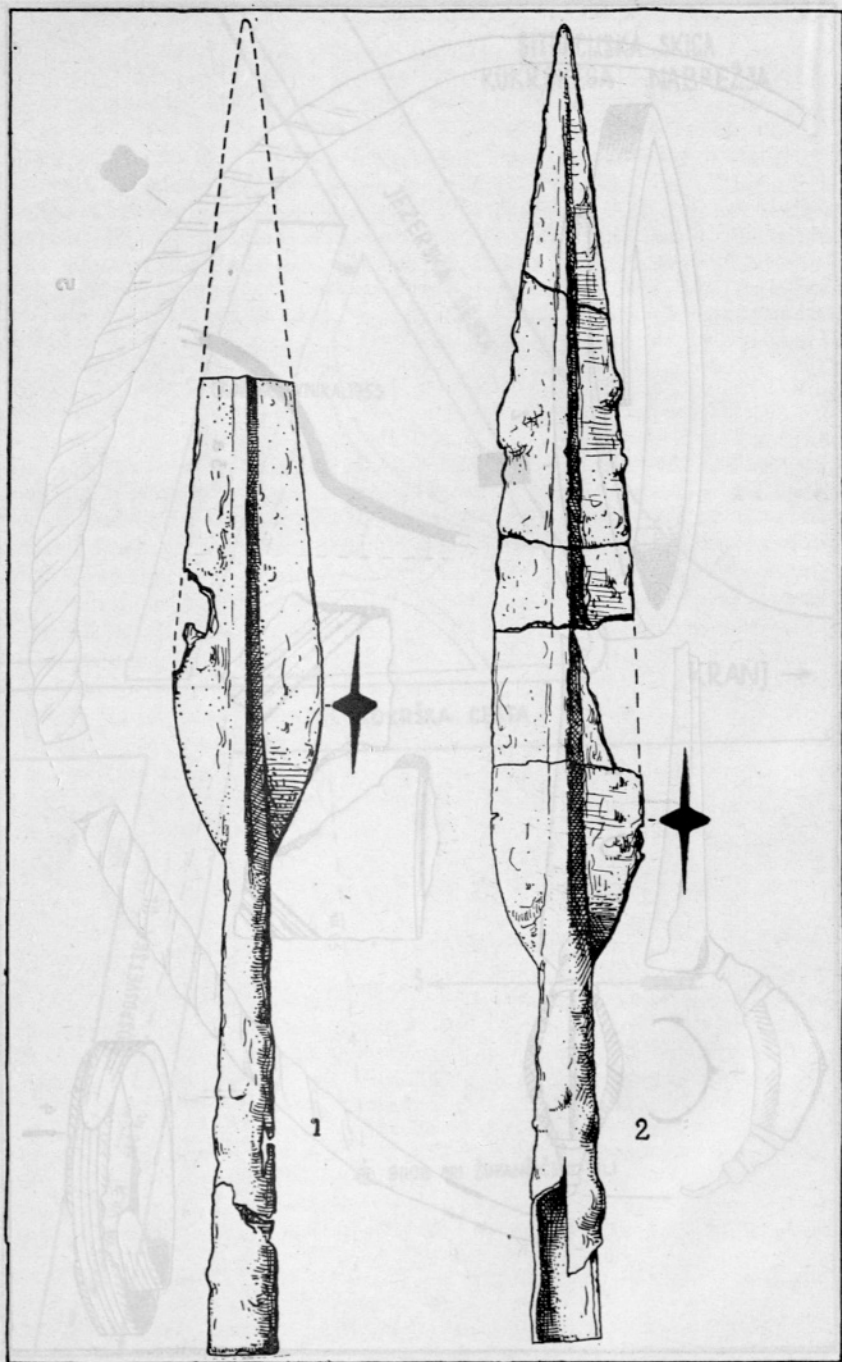
Beide Gräber sind für die entwickelte Eisenzeit in Slowenien kennzeichnend. Beide weisen jedoch noch einige archaische Züge auf. Besonders die typologisch jüngeren Funde, die die beiden Gräber zeitlich bestimmen, haben vollauf den Charakter der »blühenden« Unterkrainger Hallstatt-Periode. Dies ist von Bedeutung für das künftige Feststellen des Umfangs und der Grenze der Kultursphären in Oberkrain, besonders deshalb, weil Oberkrain nach dem bisher bekannten Material aus der entwickelten Eisenzeit (Vače II a und Vače II b) in der materiellen Kultur keine wesentlichen ihm eigenen Besonderheiten zeigt. Indem man das nordwestliche Oberkrain mit Bitnje in erster Linie in den Kulturkreis von St. Lucia setzen kann, zeigen die hier behandelten Funde aus Krain fast gänzlich eine Kulturgravitation nach Unterkrainger. Das Grab des illyrischen Kriegers aus Kranj hat eine grosse lokale Bedeutung, da in Kranj aus diesem Zeitalter bisher keine geschlossenen Funde bestehen, eine noch viel grössere Bedeutung liegt aber in dem künftigen Durchforschen des Umfangs und Einflusses der »Blüteisenzeit« in Krain.



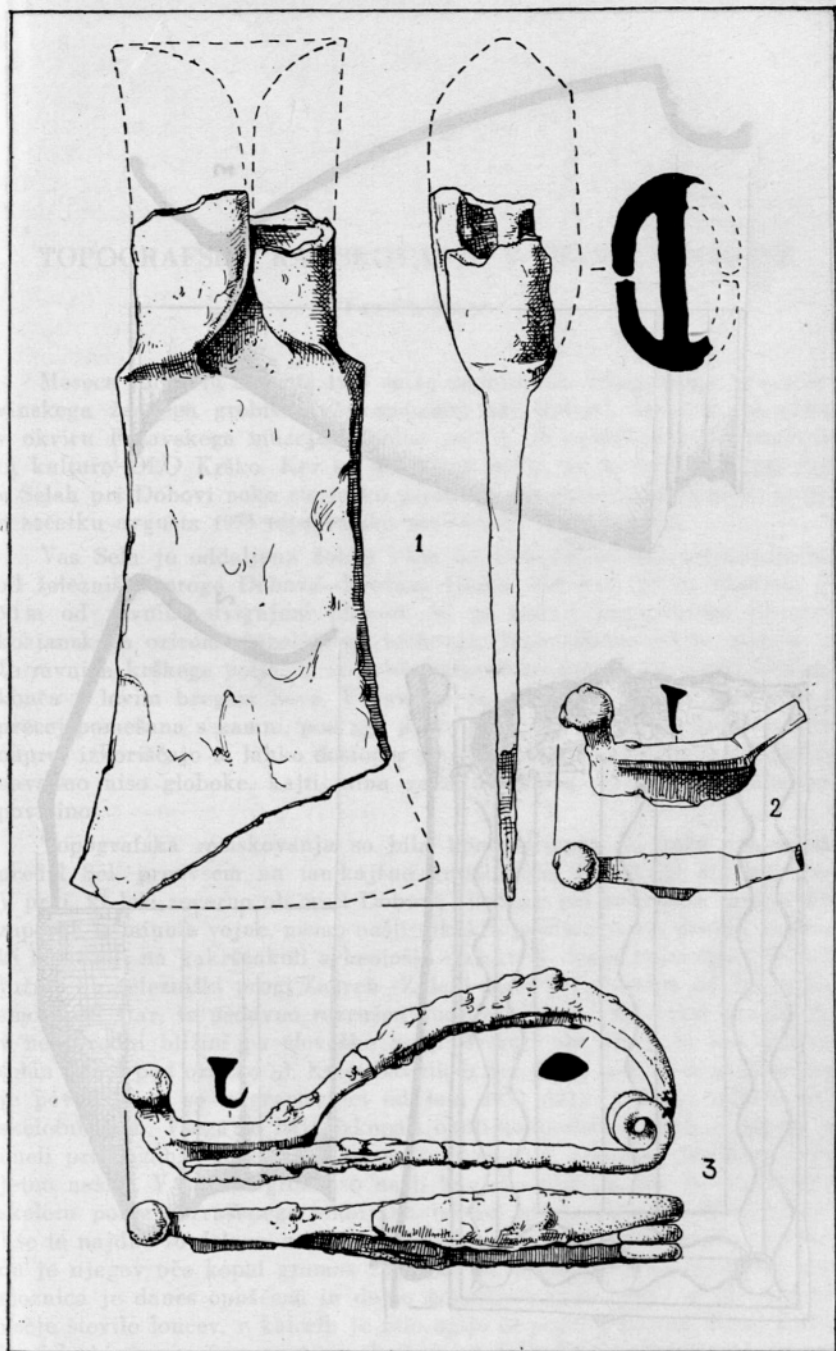




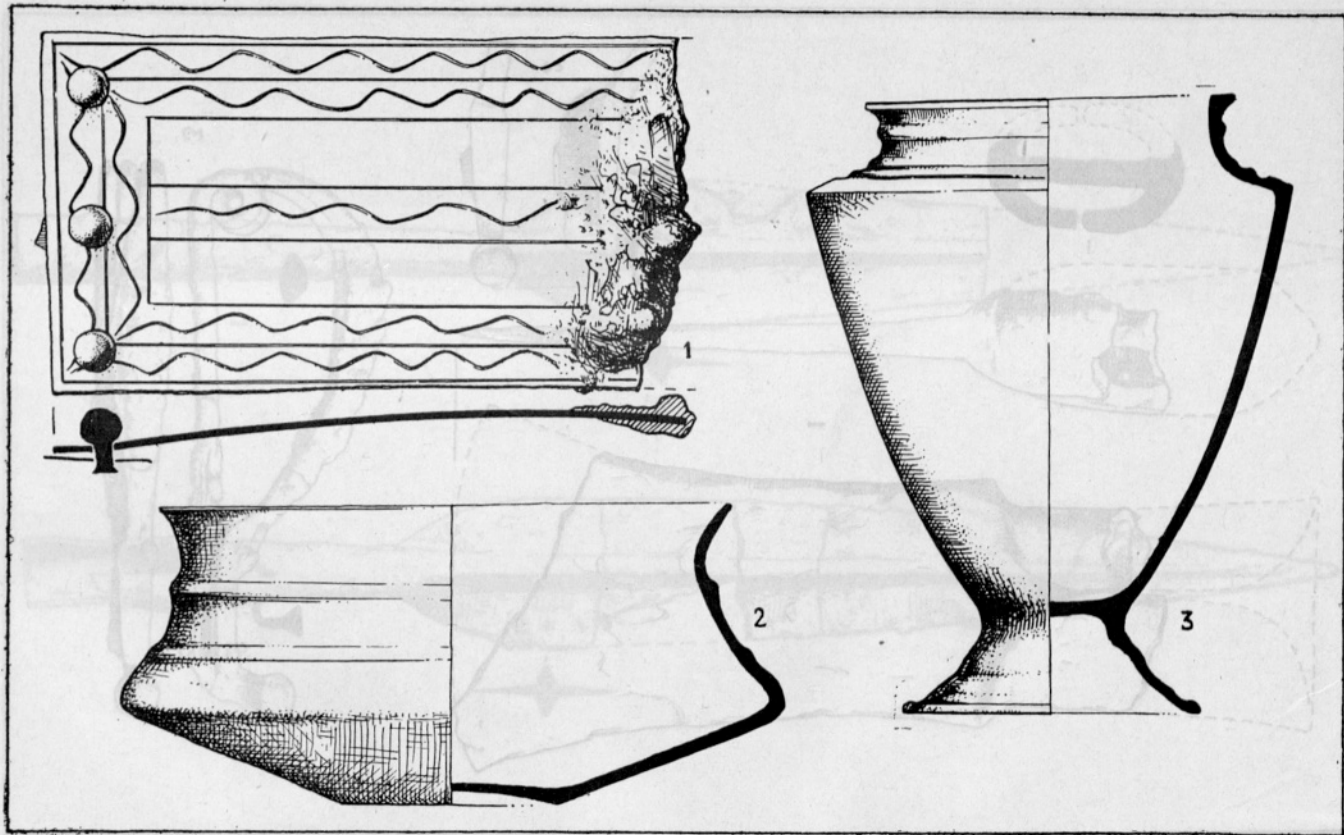
Kranj — ženski grob; 1, 2, 4, 5: $\frac{1}{1}$; 3, 3 a: $\frac{1}{2}$ nar. vel.



Kranj — grob bojovnika; 1, 2: $\frac{1}{2}$ nar. vel.



Kranj — grob bojavnika; 1: $\frac{2}{3}$; 2, 5: $\frac{1}{1}$ nar. vel.



Kranj — grob bojovnika; 1: $\frac{1}{1}$; 2: $\frac{1}{2}$; 3: $\frac{1}{4}$ nar. vel.