



OMRD nas niso razočarali

ČEPRAV JE V ZACETKU MARIKDO IZRAŽAL DVOM V SMISELNOST USTANOVITVE ODBOROV ZA MEDSEBOJNA RAZMERJA DELAVCEV, SO TI ORGANI V MANJ KOT LETU DNI S SVOJIM DELOM DOKAZALI UPRAVIČENOST SVOJEGA OBSTOJA.

Potem, ko nam je v letu 1974 Zakon o medsebojnih razmerjih delavcev v združenem delu dal možnost, da odločanje v zadevah in delovnih razmerjih prenesemo z delavskega sveta na drug ne posredno voljen organ, smo se v začetku leta 1976 na zborih delavcev odločili, da sprejmemo to možnost. V vseh temeljnih organizacijah in v delovni skupnosti smo ustanovili odbore za medsebojna razmerja delavcev (kratica OMRD). Nanje smo prenesli vse zadeve s področja medsebojnih razmerij; sklepanje o sprejemanju novih delavcev, o razporejanju delavcev na delovna mesta in razporeditvene razrede za osebni dohodek, o prenehanju delovnega razmerja, o zadevah s področja izrednih dopustov, delovnega časa, izobraževanja in drugo ter o vseh zadevah kršitve delovne obveznosti in povrnitve materialne škode. Do ustanovitve OMRD so o zadevah s tega področja odločali delavski sveti tozgov s pomočjo po-

sameznih komisij (komisija za izrekanje ukrepov, komisija za prošnje in pritožbe, komisije za izobraževanje).

Kakšna je torej razlika med novo ustanovljenimi odbori in temi komisijami? Odbor za medsebojna razmerja je neposredno voljen (enako kot delavski svet) in ima pravico samostojnega odločanja v zadevah iz njegove pristojnosti. Komisije delavskega sveta tega niso mogle, bile so le predlagalni organ delavskega sveta, ki jih je ustanovil; posamezna komisija je torej o zadevah, ki jih je obravnavala, pripravila le predlog sklepa za delavski svet, ki je o stvari odločil.

To odločanje pa se v naši praksi ni izkazalo za najboljšo in dostikrat tudi ne najbolj pretehtano. Pristojnosti delavskega sveta so bile izredno široke, saj je poleg vseh ostalih zadev odločal tudi o vseh zadevah s področja delovnih razmerij. To pa so večinoma zadeve, o katerih je treba odločati tekoče, skorajda

sproti. Delavski svet, pa kot vedno, zaseda približno enkrat mesečno, saj mu že veliko število članov tega ne dopušča večkrat. Tako delavski svet na svojih sejah dostikrat le še formalno potrjuje zadeve, ki so bile že izvršene — enostavno zato, ker je tako zahtevala narava dela. Disciplinske komisije so opomine in javne opomine izrekale kar same (da ne bi delavskega sveta obremenjevale še s tem) in delavci so že delali, ko je delavski svet šele potrdil njihov sprejem v delovno razmerje.

Z ustanovitvijo OMRD smo razbremenili delavski svet in izvolili 7 oziroma 5-članski odbor, katerih člani so neposredno voljeni in ki so ravno zaradi manjšega števila članov mnogo prožnejši in se lahko večkrat sestajajo, kar to področje tudi zahteva. Odborom smo točno opredelili njihove pristojnosti ter način njihovega dela. S člani odborov je strokovna služba ob njihovi ustanovitvi imela nekaj sestankov o pristojnostih in načinu dela, hkrati pa so se vsi člani podrobno seznanili tudi s samoupravnim sporazumom o medsebojnih razmerjih, ki je osnova za njihovo delo.

Delo je steklo. In moramo reči — uspešno! Vzrokov za to je

(Nadaljevanje na 3. strani)

Široka družbena podpora

V okviru priprav na sejo CK ZKS, ki bo posvečena problematiki uresničevanja zakona o združenem delu in resolucije o družbenoekonomskem razvoju Slovenije in Ljubljane v tem letu, so nas 25. januarja obiskali predsednik predsedstva CK ZKS France Popit, sekretar mestne konference ZKS Vinko Hafner in sekretar komiteja občinske konference ZKS Siška Franc Hribar. Z našimi vodilnimi in družbenopolitičnimi delavci so imeli izčrpne pogovore o poslovnih uspehih, razvojnih načrtih in dejavnosti družbenopolitičnih organizacij v Litostroju.

Po ogledu novega mikrofilmskega centra, obrata težke obdelave, montaže turbin, hidravličnih stiskalnic, talnih transportnih sredstev, pločevinarne in sive livarne smo gostom razložili naš poslovni uspeh v lanskem letu, gospodarski načrt za letošnje leto, naš srednjeročni razvojni načrt, smeri razvoja Združenih podjetij strojegradnje ter de-

javnost in vlogo družbenopolitičnih organizacij. Gostje so se še posebno zanimali o izvojni usmeritvi Litostroja in njegovih nadaljnjih možnostih uveljavitve na domačem in tujem trgu. V tej zvezi so se želeli podrobno seznaniti z našim investicijskim programom za razširitev in modernizacijo proizvodnje. Ocenjeno je, da razvojni program Lito-

stroja ni pomemben samo za Ljubljano in Slovenijo, temveč za celotno Jugoslavijo. V okviru Ljubljane mora Litostroj kot sodelovalec in nosilec njenega razvoja na področju strojegradnje še naprej združevati vse kapacitete strojegradnje ter razvojno-raziskovalne in projektantske kapacitete, ker bo le tako lahko uspešneje nastopal doma in v svetu. Povečati je treba napore, da bi se premagali vsi odpori, ki se pojavljajo pri realizaciji razvojnih usmeritev Združenih podjetij strojegradnje. Izražena je tudi potreba povezovanja s Turboinštitutom, Smeltom, Industrijskim birojem ter nekaterimi drugimi delovnimi organizacijami s področja strojegradnje, ki so še vedno izven ZPS. Gostje so želeli slišati, kako uresničujemo zakon o združenem delu, posebno kako načrtujemo nove dohodkovne odnose.

Na področju svobodne menjave dela so se gostje zanimali za naše izkušnje pri delu delegacij SIS. Poudarili so, da moramo izkušnje, ki jih imamo pri svobodni menjavi dela v našem izobraževalnem centru, prenesti tudi na druge izobraževalne ustanove.

Posebej je bila izražena tudi potreba nenehnega idejnopolitičnega usposabljanja Zveze komunistov za uspešnejše obvladovanje nalog, ki stojijo pred njo. Posebna pozornost je posvečena kadrovske problematiki in izvajanju družbenega dogovora o kadrovske politiki.

Ob koncu lahko zapišemo, da so gostje pohvalili naša vsestranska prizadevanja ter poudarili potrebo realizacije načrtovanega investicijskega programa do leta 1980 zaradi njegove pomembnosti za Ljubljansko gospodarstvo. S tem je naš celotni razvojni program dobil široko družbeno podporo.

V. Zivkovič



Generacija, ki je preživljala svojo mladost v najtežjih časih vojne je krepko pomagala nositi breme povojne izgradnje. V teh težkih, a vendar tako optimističnih časih, polnih delovnega poleta so neštete ženske postale udarnice tudi pri zanje pogosto pretežkih delih, ki so do tedaj veljala za izključno moška

Predstavljamo vam eno izmed njih, ki je še vedno med nami

8. marec — Dan žena

Minilo je 42 let, odkar je tedanja jugoslovanska oblast razpustila Zvezo delavskih žena in deklet, ker je takratnim oblastnikom postala nevarna zaradi vse močnejšega komunističnega delovanja. Šele v narodnoosvobodilni borbi, v kateri so množično in enakopravno sodelovale tudi ženske, so si priborile enakopravnost.

»Naj zapiše naša narodna zgodovina, da narodne ljudske osvoboditve ni prinesla samo puška naših borcev, ni prinesla samo oborožena borba naših mož, prineslo jo je tudi popolno enakovredno, enakopravno delo naše žene...« (Boris Kidrič).

Praznovanje letošnjega 8. marca sovpada s 40. obletnico prihoda tovariša Tita na čelo KPJ, kar nam bo priklicalo v spomin prehojena leta in stopnje osvobajanja naše žene kot borke, aktivistke, proizvajalke in bojevnice za enakopravnost in soodločanje.

Danes ženska — samoupravljalnica vse bolj prispeva k ustvarjanju materialnih in duhovnih bogastev naše skupnosti. Je žena, mati, delavka in je sposobna, da enakopravno z moškimi dela in odloča!

Res je, da udeležba žensk na mestih, na katerih naj bi odločale, ni zadovoljiva, pogosto celo nezaželjena. V tem pogledu nismo storili dovolj! Z uveljavljanjem delegatskega sistema so ji res odprte nove možnosti za združevanje dela in odločanje v naši samoupravni socialistični družbi, toda še vse premalo! Premalo žena vključujemo na odgovorna delovna mesta, saj imamo pri nas najvišji odstotek zaposlovanja žene v Evropi.

Zato proslavimo letošnji 8. marec pod geslom:

»Ženi — samoupravljalnici enako plačilo za enako delo, enake možnosti za zaposlitev tudi na vodilnih oziroma vodstvenih mestih, enake možnosti za uveljavitev samoupravljaljskih pravic, toda več ugodnosti za pridobivanje znanja!« Tebi, tovarišica, v spomin in skromno priznanje za dosedanje delo šopek cvetja!

M. G.



Pri ogledu tovarne

December 1936 — prelomni datum

Ustanovitev KP Slovenije kot samostojne nacionalne partije je povezana z njenim prvim kongresom leta 1937, vendar je bila dejansko ustanovljena že skoraj dve desetletji prej. Zato se na kratko pomudimo pri njenem rojstvu.

Tudi slovenska (uradno jugoslovanska) socialdemokratska stranka sodi med tiste redke socialne demokracije, ki se med prvo svetovno vojno niso omakeževale z vojnim hujskaštvom, kakor se je to pripetilo nemškimi, avstrijskimi in drugim socialistom. Njena obrobna vloga v okviru avstroogrske monarhije ni bila niti toliko pomembna. Proti koncu vojne je izvajala resno mirovno politiko in deloma celo simpatizirala z oktobrsko revolucijo. To ji je celo omogočilo naraščanje vpliva med delavskim razredom na Slovenskem. Proti interesom delavskega razreda pa se je hudo pregrešila, ko je v kraljevini SHS zašla na pot sodelovanja z domačo in srbsko buržoazijo. Voditelj stranke Anton Kristan in Albin Prepeluh sta postala ministri centralne vlade v Beogradu oziroma poverjenika narodne vlade v Ljubljani. Mimogrede povedano enako sta zagrešila prvaka hrvatske socialdemokratske stranke (Vitimir Korač in Viljem Bukšeg). Ta pojav so v socialni demokraciji že prej označili za ministerializem. Desničarsko usmerjeni slovenski socialdemokratski voditelji so namesto spodbujanja k revolucionarni dejavnosti mirili nezadovoljni proletarij in ga odvrčali od političnih akcij: nobenih prevratov, kajti novo državo moramo urediti in utrditi, da bomo imeli dom itd. Končni cilj pa je bil, razume se, buržoazna država. Situacija je bila dozorela za socialno revolucijo, za strmogavljenje kapitalizma, voditelji slovenske socialne demokracije (ki sicer niso bili edini) pa delavstvu še mezdne gibanja niso svetovali! Pokazali so se popolnoma nesposobni voditi proletarij po poti revolucije v zgodovinsko odločilnem in ugodnem trenutku.

Celo nasprotno — 10. maja 1919 je vodstvo slovenske socialdemokratske stranke sklenilo z

obema slovenskima meščanskima strankama (klerikalno in liberalno) sporazum o nenapadanju.

V socialdemokratski stranki se je pričela oblikovati opozicija, ki je zavračala sodelovanje z buržoazijo in meščanskimi strankami. Velik vpliv na pozicijo so imeli oktobrski dogodki, ki so jih še zlasti propagirali povratniki iz ruskega ujetništva. Ti so imeli možnost doživeti in spoznati boljševizem, revolucijo in energijo, ki jo more izraziti organiziran delavski razred. Pod številnimi, a največ zunanji vplivi je zelo hitro naraščala moč levega krila v stranki, ki so jo v glavnem predstavljali komunisti. Končno je prišlo do notranje krize in temu je sledil razkol stranke na levo in desno. Na tej podlagi je levica spomladi leta 1920 ustanovila posebno stranko — **komunistično partijo**.

Na pobudo osrednjega odbora krajevnih organizacij JSDP za Ljubljano in okolico je bil 11. aprila 1920 sklican v Ljubljani ustanovni kongres Komunistične partije Slovenije, ki se ga je udeležilo 54 delegatov iz vseh večjih krajev Slovenije. Na kongresu so bili navzoči tudi gostje iz Beograda in Zagreba. Kongres je sprejel številne ukrepe, statut in resolucijo o zedinjenju.

Drugi kongres Socialistične delavske partije Jugoslavije (komunistov) je bil junija 1920 v Vukovaru. Na kongresu so sprejeli program in statut partije. Program je poudarjal bolj za reformo in ne boj za revolucionarne spremembe.

Vidovdanska ustava in zakon o zaščiti države sta bila pravna podloga za policijsko in sodno preganjanje dejavnosti KP in spodbuda za fizično uničevanje njenih aktivistov povsod, kjer jih je monarhistični režim lahko dosegel. Za vedno so želeli iztrgati komunizem. V takih prime-

rih se je partija morala pripraviti, organizacijsko prilagoditi in taktično usmeriti za dolgo obdobje ilegalnega političnega dela.

Tretji kongres je bil 17. maja na Dunaju. Glavni namen je bil (tako so vsaj imenovali) izgladiti nasprotje med desnico in levico in se zavarovati pred nadaljnji frakcionističnimi boji v samem vrhu vodstva KPJ. Partija je utrpela veliko škodo zaradi notranjih nesoglasij v izredno hudih razmerah ilegalnega političnega dela. V tem obdobju so se vrstile številne aretacije komunistov po vsej državi.

Kongres je obravnaval štiri načelna vprašanja: nacionalno, kmečko, sindikalno in organizacijsko.

Četrti kongres je bil leta 1923 v Dresdenu. Za obdobje pred četrtim kongresom je značilna relativna stabilizacija kapitalizma in gospodarska blaginja v kapitalističnih državah.

Rezultati četrtega kongresa KPJ so bili strnjeni v več resolucij. Ugotovili so, da je ena izmed temeljnih nalog partije zagotoviti delavsko večino v partiji, posebno iz vrst industrijskega proletariata, zgraditi trdno zvezo med delavskim razredom in kmečkim prebivalstvom, uveljaviti vodilno vlogo partije in sistematični boj proti pripravam na vojno. Kljub delnemu napredku četrti kongres ni izpolnil pričakovanih upov.

Sledilo je obdobje, ko je partija bila pod udarci diktature, ker je kralj Aleksander, 6. januarja 1929 izvedel državni udar in nato:

— razveljavil vidovdansko ustavo (iz l. 1921), razpustil parlament in odstavil vlado;

— izdal ukaz o sestavi nove vlade;

— objavili so zakon o zaščiti javne varnosti in reda v državi;

— prepovedali so delo političnim organizacijam, prenehala so izhajati partijska in druga napredna glasila.

Novi režim se je z vso silo vrgel na vodilne partijske kadre. Že aprila je bil ubit Đuro Đaković, kmalu za njim še drugi pomembnejši voditelji partije in SKOJ.

ŠTIRIDESET LET NA ČELU PARTIJE

Tovariš Tito je s svojim življenjem in revolucionarnim delom ustvarjal našo sodobno zgodovino. Stopil je v vrsto osebnosti, ki so prerastle čas in meje dežel, v katerih so rasle. Tovariš Tito je postal meščan sveta in državnik miru. In ko v letošnjem letu praznujemo dva pomembna jubileja, ki sta povezana s Titovim imenom — 40 let prihoda na čelo partije in 85. obletnice življenja, sta to pomembna mejnika za vse naše narode in narodnosti, za celotno našo socialistično skupnost.

To je priložnost za člane ZK, delavski razred in vse organizirane socialistične sile, da ob pregledu prehojene poti s poudarkom na ustvarjanju vrednot, v borbi za osvobajanje človeka in dela poiščemo moč in pogum za nadaljnji revolucionarni razvoj in izgradnjo socialistične samoupravne družbe. Revolucionarna preteklost in sedanjost nas zavezuje, da v tem jubilejnem letu vsestransko pregledamo zgodovinsko vlogo in pomen Josipa Broza Tita, ki je s svojim delom in osebnostjo sestavni del ne samo naše zgodovine, temveč tudi mednarodnega delavskega gibanja. Ob tem je potrebno kazati pomen spodbud in idej tovariša Tita, njegovo neutrudno dejavnost v mobiliziranju komunistov, delavskega razreda in delovnih ljudi, da gradimo socialistično samoupravljanje, da razvijamo bratstvo in enotnost in sodelovanje z narodi sveta.

Ker so podane že mnoge spodbude za pripravo programov, bo Svet ZK Litostroj eno izmed prvih sej posvetil vprašanju, kako se bomo te akcije lotili na ravni delovne organizacije in temeljnih organizacij združenega dela.

Sil.

Obnavljanje partije in polet revolucionarnega gibanja je nastalo leta 1934. Začasno vodstvo na Dunaju so po sklepu kominterne preimenovali v CK KPJ. Pod vplivom novih, kooptiranih članov, med katerimi je bil tudi Josip Broz (tik pred tem se je vrnil iz ječe, odšel na Dunaj in se nato vrnil v domovino). Proces obnavljanja partije, velike politične spremembe v svetu in doma so narekovale sklic kongresa ali vsedržavne konference.

Četrta državna konferenca KPJ (ki je imela značaj kongresa), je bila decembra 1934 v Ljubljani. Končno so na konferenci analizirali tudi dejavnost prejšnjega vodstva in ugotovili

številne napake, ki so jih zagrešili Gorkič in somišljeniki. Kljub hudim napakam je bil Gorkič spet izvoljen za političnega sekretarja, za organizacijskega sekretarja pa Josip Broz-Tito. V CK KPJ je bil izvoljen tudi Miha Marinko.

Decembra 1936, ko se je tovariš Tito vrnil iz SZ v domovino, so bili izpolnjeni temeljni pogoji, da poenotijo gledišča in akcije vodstva in partijskih organizacij. Organizacijskemu sekretarju Titu je bilo omogočeno organizacijsko in idejnopolitično izgrajevanje partije po načelih, za katera si je že prej toliko časa prizadeval.

Sil.

TRI DESETLETJA DOLGA POT

Od zamisli do prvega ulitka

Gotovo pomeni 30 let dela uspeh za vsako delovno organizacijo. To je jubilej, ki nas navdaja s ponosom, posebej tudi zato, ker je Litostroj ena naših prvih velikih povojnih tovarn, nastalih v času prve petletke.

Ze na začetku svojega obstoja je Litostroj opravičil zaupanje množice delovnih ljudi, saj ni postal le eden največjih nosilcev povojne industrije, temveč mu je uspelo osvojiti tudi eno najtežjih proizvodnj — to je proizvodnjo turbin, zaradi česar se je kvalitetno uvrstil med vodilna podjetja naše domovine. V svojem nadaljnjem razvoju in v

oblikovanju sedanjega proizvodnega programa predstavlja Litostroj formiranje visoke stopnje organizacije, visoko kvalificiranih kadrov, uveljavil se je tako na domačem kot na tujem trgu ter se tako vključuje v mednarodno delitev dela. To pomeni, da Litostroj danes ni velik le doma, temveč je s svojimi kvalitetnimi proizvodi zaslovel tudi po svetu.

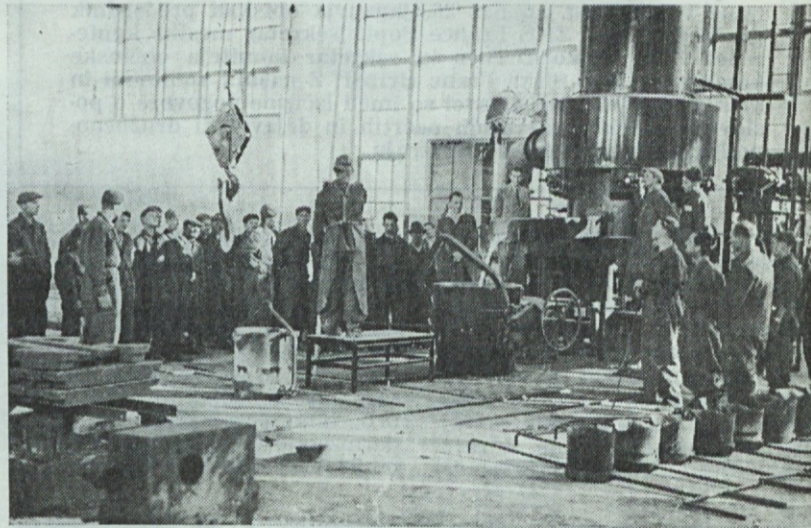
ZAKAJ JE NASTAL LITOSTROJ?

Slovenija je kot industrijsko najbolj razvita republika potrebovala večje podjetje za izdelavo strojev in popravilo strojnega

parka. Ta potreba je že v predvojni Jugoslaviji botrovala ustanovitvi velikega strojnega podjetja — nekdanjih »Strojnih tovarn in livarn« v Ljubljani. Vendar pa je bilo kljub potrebam in napredku to podjetje zaradi različnih mahinacij domačega in tuje kapitala leta 1936 likvidirano. Že takrat je izjavil tovariš Franc Leskošek, takratni tajnik delavske sindikalne organizacije za Slovenijo, zavedajoč se neogibne potrebe po lastni industriji, da se bo v bližnji bodočnosti prav gotovo gradila v Ljubljani nova Tovarna, večja in lepša od prejšnje, toda tako, da bodo novo tovarno gradili tisti, ki so tokrat zaradi likvidacije »Strojnih tovarn« izgubili kruh in stredo — delavci, delavski razred.

Poleg že takrat ekonomsko utemeljene potrebe po podjetju za individualno strojno industrijo pa se je v zvezi s pripravami za petletni plan industrializacije in elektrifikacije naše države ter osnove za ustanovitev naše ekonomske moči pojavila še potreba po graditvi podjetja, ki bi bilo sposobno pomagati pri opremljanju naših energetskih objektov, brez katerih si industrializacije ni bilo mogoče zamisliti.

Ta tehnična zvrst je imela svojo tradicijo že v strojnem podjetju Schneider v Škofji Loki, ki je izdelovalo turbine manjšega tipa. Zato je bila edino pravilna odločitev, naj se strojna tovarna za slovensko industrijo in



September leta 1947. Prvo ulivanje v livarni sive litine

nova tovarna za izdelavo hidravličnih strojev povežeta v eno celoto, se pravi, da se projektira in zgradi novo podjetje, ki bo kos postavljenim nalogam.

ZAKAJ RAVNO V LJUBLJANI?

Predvsem zaradi potrebe po kvalificiranem kadru, ki ga je bilo potrebno zagotoviti v kratkem času. V Ljubljani je bil za novo tovarno dosegljiv skoraj ves kader, ki je po likvidaciji »Strojnih tovarn« ostal v mestu raztresen po najrazličnejših in industrijskih obratih in obrtnih delavnicah, bližina Škofje Loke pa je omogočala, da smo lahko pritegnili kader tudi iz nekdanje Schneiderjeve strojne tovarne.

Okoliščine, ki so pri izbiri lokacije še govorile v prid Ljubljani, so bili: sedež tehniške visoke šole, ugodne transportne zveze, središče železniške proge Jeseni-

ce—Trst—Maribor in bližina pristanišč Trsta in Reke.

Tako je bil avgusta 1946. leta položen temeljni kamen za graditev novega industrijskega velikana.

Izgradnjo tovarne so začeli v tako pospešenem tempu, da so že gradili, obenem pa še delali naslednje načrte. V začetku septembra 1947 je že bilo mogoče začeti z delom.

1. septembra 1947 je bo priložnost tovariša Tita steklo prvo železo iz kupolke v naši livarni. In tega dne so delavci in strokovnjaki izpričali trdno voljo, da bodo prav na tem kraju nadaljevali starodavno strojniško tradicijo med Slovenci, jo obogatili in ji z novimi dosežki ustvarili še večji sloves.

Prihodnjic: Prvih pet let Lito- stroja.



Obdelovalnica v gradnji, pogled od glavnega vhoda

GRADNJA PLINOVODA

Že več kot dve leti je tega, odkar je delavski svet podjetja sklenil in zbori delavcev so odločitev potrdili, naj Litostroj sodeluje pri graditvi slovenskega plinovoda, na katerega se bo priključil, ko bo pripeljan do tovarne. Tako se bo lahko oskrboval z zemeljskim plinom, ki bo nadomestil večji del sedaj uporabljenih energij (goriv) kot so kurilno olje (nafta), tekoči naftni plin (butanpropan), koks za ogrevanje livarskih loncev, premog za sušilno peč v jeklolivarni in še kaj. Zemeljski plin ne bo napeljan v sedanjo kurilnico, ker se bo za ogrevanje prostorov Litostroj priključil na bližnjo toplarno Šiška.

V preteklih dveh letih je marsikdo ob obilici drugih dogajanj že pozabil, da se je strinjal in na zborih delavcev glasoval za navedeno odločitev, ki je pomnila samo pripravo, oziroma osnovo za nadaljnjo akcijo, za katero je prej navedeni slovenski plinovod pogoj, da jo bo mogoče izvesti. To je zgraditev tovarniškega plinovoda, ki bo zemeljski plin pripeljal do (večjih) porabnikov.

Investicijski biro TOZD IVET, ki je prevzel nalogo za vso organizacijo v zvezi z načrtovano gradnjo tovarniškega plinovoda, je občasno obveščal vodstva tozdvov in drugih pristojnih dejavnikov v tovarni o poteku vseh priprav. Zadnjo informacijo o najnovejšem stanju je prejel Upravni odbor na seji dne 21.1. 1977.

S plinovodom za zemeljski plin se bo zboljšala preskrba z energijo v Sloveniji. Znano je, da nam primanjkuje energijskih virov. Premoga imamo malo, lastne nafte ni, lastnega zemeljskega plina ni, les že davno ne služi več kot primerna energija, vodne energije imamo v omejenih količinah. O gospodarnosti nuklearnih energetskih virov še ne vemo prave ocene.

Da bi se stanje zboljšalo je bil na pobudo Poslovnega združenja energetike SRS v letu 1974 ustanovljen Poslovni odbor za zemeljski plin, ki je imel namen ustanoviti Poslovno skupnost za graditev plinovodnega omrežja v Sloveniji. Obstajala je realna možnost, da se Slovenija oskrbuje s sovjetskim plinom, saj je plinovod preko Češkoslovaške in Avstrije v Italijo onkraj severne meje, po Koroškem, že bil napeljan.

Ta pobuda je naletela na velik odmev. Veliko organizacij združenega dela se je že odzvalo vabilu, naj bi v navedeni Poslovni skupnosti za zgraditev slovenskega plinovoda združilo svoja finančna sredstva z družbenimi sredstvi republike Slovenije in naj bi sklenile ustrezni samoupravni sporazum.

Da bi se navedeni namen uresničil je bila 15. novembra 1974 sklicana ustanovna skupščina, na kateri so organizacije združenega dela sklenile in podpisale SAMOUPRAVNI SPORAZUM O ZDRUŽEVANJU SREDSTEV V SKUPNO NALOŽBO ZA REALIZACIJO PROGRAMA GAZIFIKACIJE V SLOVENIJI.

K samoupravnemu sporazumu je pristopilo 88 podjetij, med njimi tudi Litostroj. Sklenjeno je bilo, naj vsak podpisnik prispeva v sklad za graditev znesek, ki se določi glede na predvideno bodočo porabo plina, in sicer od vsakega pripravljenega m³ plina 0,25 din. Znesek bi bil plačljiv v 4 obrokih, marca in septembra 1975. in 1976. leta. Ta pristopni prispevek je bil za Litostroj ugotovljen na podlagi predvidene porabe plina v letu 1980, ki bo znašala 2,9 milijona m³ in je bil določen z zneskom 4 X 18125.—dinarjev, to je skupaj 725.000.—dinarjev. Ta znesek je Litostroj že plačal.

Drugi važnejši sklep sporazuma je bil, da se izbere in podeli organizacijo PETROL Ljubljana, ki prevzame dolžnost investitorja z nalogo, da pripravi vse potrebno in uresniči gradnjo slovenskega plinovoda.

Na razpis za predložitev ponudb za graditev so se prijavili 4 ponudniki, vsi iz tujine. Kot najustrežnejša ponudnika je PETROL izbral skupaj nastopa-

joči tvrdki francosko BATIGNOLLES, Pariz in nizozemsko NACAP, Haren.

Z njima je oktobra 1976 sklenil pogodbo, ki predvideva celotne naložbene stroške v višini 3.722.985.000.— N din, ki bodo kriti iz naslednjih finančnih virov:

Predvideni viri finansiranja	milijonov din (zaokroženo)	% (zaokroženo)
1. Lastna vlaganja	342	9
2. Domače posojilo INA — Naftagas	180	5
3. Posojilo o slovenskih bankah	750	20
4. Tuja komercialna posojila	1355	36
5. Tuja finančna posojila	1095	30
	3722	100

Veljavni pogodbeni roki za dokončanje posameznih glavnih sektorjev so:

- od Sentilja do Lendave in do Ljubljane: junij 1978;
- od Ljubljane do Jesenic: december 1978;
- od Ljubljane do Nove Gorice: december 1979.

svojega dela, kapacitete njene konstrukcije pa so z novimi nalogami v zvezi s pričakovanim zemeljskim plinom tako povečane, da ne more prevzeti še zunanjih naročil.

To je bilo sredi leta 1975. Približno v istem času pa smo z zadovoljstvom prejeli pismo IMP Ljubljana (Industrijsko montažno podjetje) z obvestilom, da nam lahko ne samo izdela projekt, pač pa nabavi tudi ves montažni material in plinovod tudi montira. Tak aranžma, da bi nam eno podjetje opravilo vsa dela, je bil videti zelo vabljev.

Razgovore z nami za delo na projektu je IMP odlašal eno leto. Končno smo se le dogovorili in sredi leta 1976 pri IMP naročili ponudbo za projekt. Enako ponudbo smo naročili tudi pri INDUSTROPROJEKTU

Predvideni viri finansiranja	milijonov din (zaokroženo)	% (zaokroženo)
1. Lastna vlaganja	342	9
2. Domače posojilo INA — Naftagas	180	5
3. Posojilo o slovenskih bankah	750	20
4. Tuja komercialna posojila	1355	36
5. Tuja finančna posojila	1095	30
	3722	100

Zagreb, ker so bili tu roki ugodnejši in smo prvi del, idejni projekt, prejeli že julija 1976.

Pri nadaljnjih pripravah za graditev plinovoda smo se srečali z novimi težavami in ovirami. Bili smo namreč med prvimi, ki so se začeli pripravljati na gradnjo plinovoda in zbirati po-

mentacijo za pridobitev lokacijskega dovoljenja. Oboje terja kup novih dokumentov kot podlogo za izdajo drugih dokumentov. Za lokacijsko dovoljenje je treba priskrbeti kar deset soglasij npr. od požarne inšpekcije, od vodovoda, kanalizacije, vodne skčnosti itd., celo od podjetja Javna razsvetljava (!). Ustavilo se je pri sanitarni inšpekciji in ne vemo, do kdaj ne bo mogla izdati soglasja, ker Republiški sekretariat za urbanizem še ni dal ustreznega soglasja za svoje področje.

Vzporedno z naštetimi so se vrstili še naslednji važnejši dogodki:

1. Dolgo časa nismo vedeli kdo in kako naj financira tovarniški plinovod. Na komisiji za razporejanje finančnih sredstev so dne 18.8.1976 pristojni sprejeli sklep, naj bo investitor TOZD IVET.

2. Zakon o investicijski dokumentaciji predpisuje, da je za vsako investicijo treba izdelati investicijski program. Investicijski biro je ta program naredil in ga 4.11.1976 razposlal na vsa pristojna mesta v tovarni. Posebna ocenjevalna komisija je investicijski program pozitivno ocenila in ga 10.1.1977 potrdila. V njem je prikazana preliminarna finančna konstrukcija investicije, po kateri naj bi zunanji, v zemljo vkopani plinovod financiral TOZD IVET s svojim amortizacijskim skladom in bo stroške pozneje prenesel na porabnike. Notranje plinovode takoj denarno omogočijo bodoči porabniki, izvedejo pa se v okviru celotne investicije pod vodstvom TOZD IVET.

smo vložili in že prejeli soglasje z dne 13.12.1976.

4. Prvotni koncept tovarniškega plinovoda je vseboval tudi rezervno plinsko postajo s tekočim naftnim plinom za primer, če bi se dotok zemeljskega plina prekinil, ali če bi bila poraba v času konic prekomerna. Ta del koncepta je odpadel, ker smo iz Plinarne Ljubljana, kot sosede Litostroja dobili soglasje, da nam bo dajala rezervni plin.

Kaj bomo pridobili z vpeljavo zemeljskega plina v tovarno?

1. Racionalnejši način preskrbe z energijo, ker odpadejo raznovrstni načini transporta (vagone, kamioni, itd.), odpade embalaža (jeklenke, sodi, cisterne, itd.), skladiščni prostori, skrči se obseg administrativnih operacij

2. Ob upoštevanju varnostnih predpisov je mnogo manj nevarnosti, kakor pri uporabi jeklenk z butanompropanom (udarcev, padec).

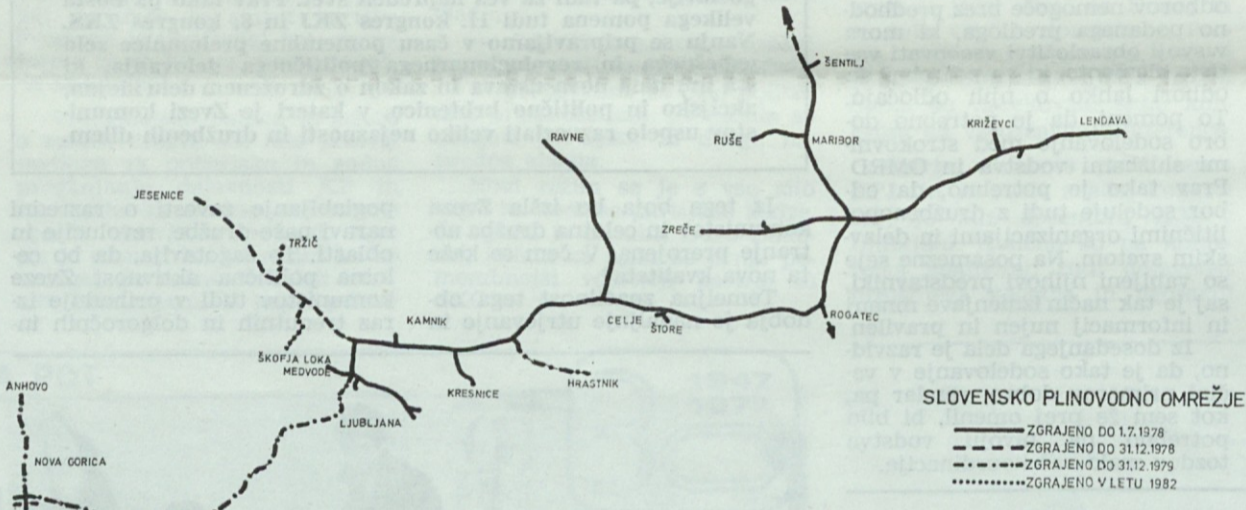
3. Po sedaj znanih podatkih o predvideni ceni plina, ki žal ni vnaprej določena, ugotavljamo, da brez upoštevanja tehnoloških prednosti, ki jih plin ima, po računih in primerjavah v investicijskem programu, cena zemeljskega plina ne bo višja od sedaj uporabljenih energij.

4. Najvažnejši faktor, ki govori v korist vpeljave plina, je njegova kvalitetnost tako po ogrevni moči, ki znaša 8000 Kcal/N m³, kakor tudi, po kemični čistosti, saj vsebuje m³ plina 0,1 g celokupnega žvepla. Produkti zgorevanja tako malo onesnažujejo ozračje, da uporabe ne omejujejo nobeni predpisi. Še zlasti zaradi tega predstavlja plin idealno energijo.

5. Na tovarniški plinovod zemeljskega plina bodo priključeni samo večji porabniki — to so pločevinarna, kovačnica, livarna bele kovine, jeklolivarna ter livarna sive in specialne litine. Po posebnem dogovoru se bo restavracija priključila direktno na mestni plin. Na isti plinovod bo priključena še sušilnica lesa v modelni mizarni.

Vsi mali porabniki se bodo tudi v prihodnje oskrbovali s tekočim plinom iz jeklenk kakor sedaj.

Dipl. inž. P. L.



Še pojasnilo in pripombe: Tvrdka BATIGNOLLES je zgradila avstrijski plinovod, na katerega se bo priključila Slovenija. Iz postavljenih in potrjenih rokov je razvidno, da moramo naš tovarniški plinovod dokončati do junija 1978, to je do prihodnjega leta. Le tako bomo lahko začeli prevzemati prve količine zemeljskega plina.

In kako smo se pri nas v Litostroju pripravljali na graditev tovarniškega plinovoda?

Vodstva tozdvov in SSP so že maja 1974. leta dala načelno soglasje za priključitev na zemeljski plin, nakar je delavski svet oktobra 1974 sklenil, da Litostroj pristopi k tozadevnemu samoupravnemu sporazumu in novembra 1974 so delovni ljudje na zborih sklep potrdili. Pristop Litostroja k sporazumu in soglasje za sofinanciranje sta bila uradno potrjena s podpisom sporazuma 15. novembra 1974.

Že pred podpisom samoupravnega sporazuma smo se ustno dogovorili s Plinaro Ljubljana, da nam bo, kot pooblaščenca organizacija za tovrstno dejavnost, naredila projekt za naš tovarniški plinovod. Ko je bilo treba začeti z delom, je Plinarina dogovor odpovedala, češ da ima preveč

trebno dokumentacijo. Natančnih navodil, kaj vse je potrebno pripraviti, nismo dobili od nikoder. Še več! Zavedle so nas izjave, da bo ves postopek za pridobivanje dovoljenja za gradnjo poenostavljen, ker je gradnja plinovoda splošnega družbenega pomena. Zaradi že toliko izgubljenega časa v zvezi z naročilom projekta nismo čakali. Sledili smo preprosti logiki, da preskrbimo tisto dokumentacijo, ki nam bo resnično služila pri gradnji, to je strojni del projekta, ki je osnova za položitev plinovoda in ki že vsebuje principialne izvedbe elementov (jaškov za odcep plinovodov, jaškov za zaporne organe, za izpihavanje cevovodov, odvajanje kondenzata), vsebuje pa tudi gradbene izvedbe križanj s prometnicami (cestami, železniškimi progami) itd. Skratka, gradbena dela bi lahko opravili brez posebej izdelanega gradbenega projekta.

V oktobru 1976 smo zvedeli od PETROLA nato pa še od občine Šiška, da bo treba za tovarniški plinovod dobiti lokacijsko in gradbeno dovoljenje enako kot za vse druge gradnje z vsemi potrebnimi (in nepotrebnimi soglasji), z gradbenim projektom kot osnovo, poleg skupnega in električnega projekta. Tako smo naknadno 18.11.1976 pri INDUSTROPROJEKTU naročili gradbeni projekt. Takoj za tem 22.11.1976 smo pri LUZ (Ljubljanskem urbanističnem zavodu) naročili lokacijsko doku-

Tudi za porabnike plina so viri financiranja amortizacijski skladi posameznih tozdvov.

3. Obvezno prijavo investicije na Gospodarsko zbornico SRS



Nipl. ing. Peter Poženel: PRI KARTAH

S to in še drugimi fotografijami je avtor sodeloval na razstavi ob tednu komunista. Človek, delo — kultura. V lanskem septembru pa se je udeležil tudi razstave »Susreti, drugarstvo«, ki je bilo v Pančevu

SOZD ZDRUŽENA PODJETJA STROJEGRADNJE



Vprašanja—odgovori

Integracija je proces

Družbenopolitične organizacije in organi ZPS so sprožili široko razpravo o nadaljnjem razvoju tega našega združenja z vidika prilagoditve njegovega delovanja in organiziranosti določilom zakona o združenem delu.

Posebna komisija, ki jo je imenoval izvršni odbor ZPS, je v decembru in v prvi polovici januarja obiskala vse organizacije združenega dela ZPS in v neposrednih razgovorih obravnavala stališča posamezne organizacije do že znanih ter o razvoju ZPS.

Glede na to, da bo izoblikovane predloge v zvezi s prilagajanjem dejavnosti in organiziranosti ZPS določilom zakona v marsičem odsevu teh stališč, bomo na kratko povzeli ta stališča, ne da bi jih vnašali v posamezno organizacijo.

V tezah smo poudarili, da želimo razjasniti vsebino oziroma smisel ZPS in se organizirati tako, da bomo zmogli izpolniti tiste naloge, ki smo jih že sprejeli s podpisom dogovora o temeljnih plana SRS.

Na splošno moramo ugotoviti, da smo sicer s potekom razgovorov zadovoljni, ker smo, vsaj tako upamo, dobili pregled vseh pogledov na razvoj ZPS. Na drugi strani pa ne moremo biti zadovoljni s pogledi v posameznih organizacijah na razvoj ZPS glede na teze. Ugotoviti namreč moramo, da smo vsepovsod naleteli na pozitiven odnos do ZPS, da vse organizacije vidijo v ZPS tisto samoupravno organizacijo, ki jim bo omogočila nadaljnji razvoj in da nikjer nismo naleteli na kakršnokoli razmišljanje o dezintegraciji. Vendar nas je vseskozi motilo to, da je bilo vse preveč razpravljanja o obrobnih vprašanjih in problemih in da v naših organizacijah premalo razmišljamo o smislu in vsebini samoupravnega uresničevanja združenega dela. Skoraj nikjer ni prisotno dejstvo, da gre pri prizadevanjih za razvoj ZPS za objektivno težnost, ki je želimo subjektivno uresničiti. Subjektivno uresničevanje objektivnih teženj pa terja usklajene in strokovno domišljene načrte usklajevanja, posebno pa enotnost v izhodiščih.

Tako smo naleteli na dvojna stališča. Na eni skrajnosti je mnenje, da naj bi bil ZPS velepodjetje (dejansko delovna organizacija), ki bi združevalo dejavnosti vseh združenih organizacij in te dejavnosti izvajalo v eni delovni skupnosti. Na drugi skrajnosti pa menijo, da je ZPS rahlo združenje, na katero bi se posamezne organizacije obračale takrat, ko bi rabile videz velike organizacije. Znotraj teh dveh skrajnosti je toliko mnenj, kolikor je organizacij ZPS.

Skoraj povsod se združevanje dela poenostavlja in opredeljuje, kot združevanje dela v skupnih službah. V bistvu pa združevanje dela temelji na njegovi delitvi tako obstoječe, kot predvidene proizvodnje. Če ni te delitve, ni kaj združiti.

Prav tako smo pri vprašanju organiziranosti ZPS naleteli na nedorečene ali nespremenljive odgovore, ki so se v večini primerov zadržali na (profesionalizaciji).

Logika razvoja produkcijskih sil vodi k oblikovanju narodnogospodarsko močnih tvorb, ki bodo posredno ekonomsko povezovanje med njimi nadomeščale z neposrednim tj. na uporabni vrednosti (dohodku) temelječim povezovanjem. Takšen razvoj pa zahteva aktiviranje najbolj revolucionarnega elementa razvoja produkcijskih sil — tj. človeka. Nekateri namreč pri isklicenju na Zakon o združenem delu ločijo njegove posamezne dele, s čemer se zabriše trdna vez med samoupravno opredeljenimi družbenoekonomskimi odnosi, in združevanjem dela, ki v bistvu sloni na njegovi delitvi, na eni strani ter med procesom samoupravnega organiziranja in uresničevanje samoupravljanja na drugi strani. Dejstvo pa je, da navedena področja tvorijo skupaj praviloma nedeljivo vsebinsko celoto, zato v procesu samo-

upravnega uresničevanja organiziranosti združenega dela praviloma lahko govorimo le o smiselnem povezovanju teh temeljnih vidikov oziroma področij. Kadar skušamo temeljito obravnavati področje samoupravljanja organiziranja združenega dela, mora biti dan poudarek na vsebinski opredelitvi in vlogi posamezne organizacije združenega dela ter na natančnejših opredelitvah vloge ter dogovorjenega delovnega področja delovne samoupravnega povezovanja deskupnosti v opredeljenih okvirih in sredstev ter v zvezi s tem dogovorom o mestu in širini izvajanja konkretnih poslovnih funkcij.

Ti dogovori pa so seveda tesno povezani tudi z opredelitvijo ciljev poslovanja na eni strani ter z opredelitvijo konkretnih organizacijskih oblik, delovnih mest, števil delovnih mest (profesionalcev) in nalog na drugi strani.

V razgovorih smo skoraj vsepovsod načelnjali tudi problem dohodkovnih odnosov, ne da bi pri tem pojem točneje opredelili. Ne da bi se spuščali v globlja teoretična stališča, lahko od-

govor na vprašanje o tem, kaj si pravzaprav predstavljamo pod pojmom dohodkovnega vidika poti za samopripravno uresničevanje organiziranosti združenega dela (kar na kratko imenujemo dohodkovne odnose), strnemo v nekaj misli. Menimo, da so to tista prizadevanja, v katerih skušamo delavcu v združenem delu zblížati sam pojem dohodka, ta pojem vsebinsko opredeliti z vidika ustvarjanja, pridobivanja, delitve in razporejanja dohodka ter zagotoviti delavcem takšne informacije o dohodku, da bodo v določenem obsegu dohodka, s katerim razpolagajo v svoji temeljni organizaciji združenega dela, lahko dejansko videli neko realno ekonomsko kategorijo, primerno za načrtovanje v danem prostoru in trenutku, za združevanje dela in sredstev ter za nadzor pri uresničevanju postavljenih ciljev.

To so glavni problemi, ki jih bomo morali v toku razprave razrešiti in nanje najti pravilen odgovor. Pri tem pa ne smemo spustiti iz vida dejstva, da ZPS že obstaja in da je njegov razvoj odvisen tudi od tega, če bodo vse sedanje strukture izpolnjevale svoje naloge, ker bo nadaljnja samoupravna organiziranost združenega dela v okviru ZPS le logična posledica prilaganja vsebine in oblik postavljenemu cilju. Pa še nekaj ne smemo pozabiti: integracija je proces in ne enkratni dogodek.

dr. ZS

Beneficirana delovna doba

Ze nekajkrat smo poročali o prizadevanjih za razrešitev seznama delovnih mest v livarnah, na katerih se zavarovalna doba šteje v povečanem trajanju. Prizadevanja Litostroja in vseh sorodnih podjetij so rodila sad s sprejemom sklepa o določitvi delovnih mest v livarnah, na katerih se zavarovalna doba šteje v povečanem trajanju, in o stopnji povečanja, ki je bil objavljen v Uradnem listu SRS št. 9/76. S sprejemom omenjenega sklepa je bil seznam delovnih mest, na katerih je bila beneficirana delovna doba že priznana, razširjen.

S sprejetjem tega sklepa so pridobili pravico do beneficirane delovne dobe delavci, ki so delali več kot 80 % delovnega časa neposredno na delovnih mestih.

1. V pripravi in predelavi livarskega peska.
2. Pri izdelovanju peščenih jeder.
3. Pri hranjenju, šaržiranju in vzdrževanju peči za topljenje sivoga liva, jekla in barvnih kovin ter loncev za ulivanje.
4. Notranjega transporta v prostorih livarne.
5. Operativnega vzdrževanja strojev in naprav v livarni, topilnici v drugih agregatih in to, če se delo opravlja izključno med delovnim časom v prostorih livarne ali čistilnice.
6. Na delovnih mestih delovodij in preddelavcev, ki neposredno delajo ob delovnih mestih, naštetih od 1—5, pod pogojem da prebijejo na takih delih najmanj 80 % vsega dejanskega delovnega časa v letu.

Delavcem, ki so na takih delovnih mestih delali skupaj najmanj 5 let oziroma najmanj 3 leta, ali če je delavec na takem delovnem mestu postal invalid po predpisih o invalidskem zavarovanju, se taka doba šteje s povečanjem.

V skladu z določili omenjenega sklepa smo tudi v Litostroju pripravili zahtevane podatke in dokumente in dne 14. 2. 1977 je pričela delati komisija za ugotavljanje delovnih mest, na katerih se zavarovalna doba šteje v povečanem trajanju. V komisiji so sodelovali pooblaščen predstavniki inšpekcijske službe v Ljubljani,

Na rednih letnih skupščinah osnovnih organizacij sindikata Litostroj je bilo postavljenih mnogo vprašanj, na katere bomo skušali odgovoriti.

Stanovalci v samskem domu II vprašujejo, zakaj ni vedno tople vode?

ZSE je dala tak odgovor: »Res je, da smo imeli prav v tem času težave z eno od peči, ki pa je sedaj že popravljena. Gre tudi za malomarni odnos uporabnikov, ki neusmiljeno ravna s toplom vodo. Moram pa priznati, da je bil gotovo del krivde tudi na službenem osebju.

Na delnih skupščinah v SSP je bilo postavljenih več vprašanj z različno vsebino:

Zakaj se sindikalna članarina ne deli med delovno organizacijo in ostalimi (občino in republiko) v razmerju 50:50?

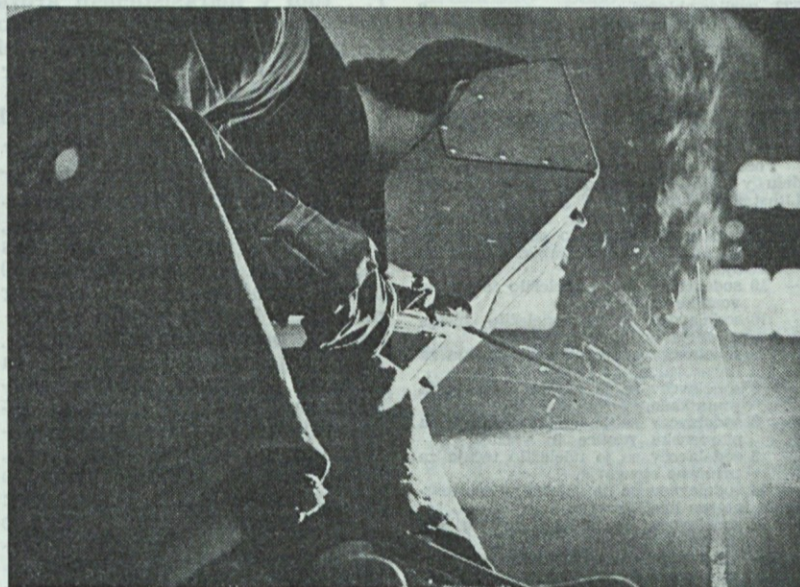
Litostroj je to vprašanje že sprožil na višjih sindikalnih organih, vendar kongres tega predloga ni sprejel in bo ostal neresen do naslednjega kongresa.

Pripomba glede abonmajev, ki jih dobijo jubilarji 25-letniki vsako leto in so nezasedeni, je gotovo upravičena. Vendar so takrat vsi izjavili, da bodo redno hodili na gledališke predstave. Potrebna je sprememba — bodisi v zamenjavi v kolektivu ali pa v boljšem obveščanju abonentov za predstave.

V KSS je bila dana pripomba na dejavnost oddelčne organizacije sindikata, češ da ni bila aktivna, da so poročila in predlogi sklepov nezadostna, da je vodstvo te organizacije neaktivno. Prav tako je bila pripomba na predlog finančnega načrta OOS, da je preveč deklarativen.

obstoječih dejavnostih v livarni in zahtevah glede tehnoloških postopkov pogoje izboljšali do take mere, da na zaposlene ne bi več delovali nobeni škodjivi vplivi.

Ugotovitve te komisije in ves material, ki smo ga pripravili v podjetju, gre sedaj še v revizijo, ki traja od enega do treh mesecev. Po opravljeni reviziji bo strokovna služba skupnosti po-



Človek je razvil razne delovne postopke, na svoje zdravje pa je velikokrat pozabil

pooblaščen predstavnik strokovne službe skupnosti pokojninskega in invalidskega zavarovanja SRS in pooblaščen predstavnik TOZD PI.

Komisija je na osnovi internih samoupravnih aktov in materialov, ki jih je pripravila strokovna služba, ugotovila, da vladajo na delovnih mestih, ki smo jih predlagali, takšni delovni pogoji, da so izpolnjene zahteve za priznanje zavarovalne dobe s povečanjem. Komisija v svojem zapisniku ugotavlja, da se dajo delovni pogoji še izboljšati, vendar pa je malo verjetno, da bi pri

V nabavnem sektorju je bila postavljena zahteva po boljši obveščeni. Predvidevamo, da bo z dokončno ureditvijo informativne službe rešen tudi ta problem. Pripombe na malico rešuje komisija za družbeni standard z ZSE.

Poročilo o delovanju in poslovanju godbe ter program nadaljnega razvoja je objavljen v posebnem članku.

Konferenca sindikata bo v bodoče obveščala vse člane kolektiva o prodajah raznih dobrin preko sindikata, še posebno pa tozde in oddelke, ki so izven delovne organizacije (ZSE, ICL in FPR).

Predlog za korekcijo prodajne režije v prodajnem sektorju smo posredovali strokovni službi.

Predlog Izobraževalnega centra, naj se omogoči njihovim učencem vključitev v našo godbo, je vsekakor vzpodbuden. Po programu razvoja godbe je predvideno, da se odpreta v okviru Litostroja dva oddelka glasbene šole — oddelek za pihala in trobila. Vanju se bodo lahko vključili tudi učenci ICL.

Predlog za beneficirano delovno dobo smo posredovali strokovni službi, predlog o povečanju zneska z enega na dva dinarja pri avtomatih pa smo posredovali ZSE. Ta bo predlog proučila in posredovala konferenci v soglasnost vseh OOS. V.M.

POPRAVEK

V članku Andreja Stržinarja »Poslovna uspešnost in dohodek« sta se pojavili dve precej veliki napaki, ki ju zdaj želimo popraviti. V stavku »Leto dni je preteklo, odkar smo na zborih delavcev sprejeli Samoupravni sporazum o delitvi osebnih dohodkov, ki okvirno predstavljajo tudi prilagoditev pomožnemu sporazumu«, je napačna beseda pomožnemu in je pravilno **pomožnemu**. Prav tako se je pojavila tudi napaka v stavku »Solidarnost ugodnega poslovnega uspeha je nedvomno izražena v vzpodbudni rasti vrednosti točke« in je namesto besede solidarnost pravilno **soodvisnost**.

Avtorju se za napake opravičujemo, obenem pa prosimo vse dopisnike, naj nam članke prinesejo natipkane, da bi se tako v bodoče izognili podobnim napakam.

NOVICE IZ TOZD SERVIS

Krepko smo že zakoračili v leto 1977, zato smo pregledali uspehe lanskega leta. Za TOZD SERVIS je bilo leto 1976 uspešno, saj smo plan presegle za 12 %, to pa je rezultat prizadevanja nas vseh.

Naši monterji ne vprašajo, kateri dan v tednu je, če dobijo sporočilo, da je viličar, stiskalnica, diesel motor ali črpalka v katerem koli kraju Jugoslavije v okvari. Odpravijo se na pot, da izvršijo popravilo.

Tudi v delavnici servisa delavci vestno opravljajo zaupana dela, težave pa so večkrat z nadomestnimi deli, ki jih ne dobimo iz redne proizvodnje. Vseeno pa se s svojo iznajdljivostjo tudi te težave premagajo in naročnik dobiva popravljene stvari v dogovorjenem času.

Tudi ZK v TOZD SE je še kar aktivna, saj smo komunisti prvi, ki se udeležujemo raznih akcij med letom. Imeli smo letno konferenco OO ZK, kjer je bilo pregledano vse naše delo v letu 1976. Ugotovili smo, da smo naloge zadovoljivo izpolnjevali na vseh področjih.

Tudi za leto 1977 smo izdelali plan, ki ga moramo čim boljše realizirati, posebno pri stabilizacijskem programu in sprejemanju novih članov.

Dela je veliko na proizvodnem in političnem področju, toda prepričani smo, da bomo z našo prizadevnostjo uspešni tudi v letu 1977.

M. Kreft

T. Š.

Lažje do stanovanj

V preteklem petletnem obdobju je bilo v Ljubljani dograjenih 14.500 stanovanj, od tega kar 74 odstotkov v družbenem sektorju, 26 odstotkov pa v zasebnem sektorju. Največ stanovanj smo v Sloveniji zgradili v letih 1974 in 1975, ko je bilo v Ljubljani dograjeno skupaj 7500 stanovanj. Čeprav danes ugotavljamo, da je bila v preteklem obdobju zanemarjena izgradnja celovitih sosesk, predvsem pa gradnja potrebnih objektov družbenega standarda kot so vrtni, šole, samski domovi in podobno, pa hkrati ne moremo mimo dejstva, da je bil v tem času, če že ne odpravljen pa vsaj občutno zmanjšan stanovanjski primanjkljaj.

Odločilno vlogo pri oblikovanju stanovanjskega gospodarstva, ki je značilno za preteklo obdobje je vsekakor poleg Samoupravnih stanovanjskih skupnosti odigrala tudi Ljubljanska banka, podružnica za kreditiranje stanovanjskega in komunalnega gospodarstva. Ta je preko Samoupravnih sporazumov in družbenih dogovorov, ki urejajo področje stanovanjskega gospodarstva, skupaj s Samoupravno stanovanjsko skupnostjo ustvarila enoten sistem kreditiranja stanovanjske izgradnje ter preko tega povezala posamezne nosilce stanovanjske politike: Samoupravne stanovanjske skupnosti, Organizacije združenega dela, poslovne banke pa tudi občane — varčevalce. Poslovanje stanovanjske podružnice zajema namreč tudi varčevanje občanov in sicer po dinarskih pravilnikih, deviznih pravilnikih in pravilnikih o vezavi domače in tuje valute. Analiza poslovanja Ljubljanske banke, podružnice za kreditiranje stanovanjskega in komunalnega gospodarstva je na tem področju pokazala, da je od leta 1970 dalje sicer naraščal poprečni varčevalni znesek, hkrati pa se je zmanjševalo število skle-

njenih varčevalnih pogodb za stanovanjsko varčevanje. Iz omenjene analize ugotavljamo, da je na zmanjšanje varčevanja vplivalo več činiteljev: prepočasno delovanje sistema financiranja stanovanjske izgradnje, nerealna in neutemeljena pričakovanja posameznikov, da bo družba vsem uspela zadovoljiti stanovanjske potrebe z družbenimi najemnimi stanovanji pa tudi razvrednotenje namenskega varčevanja zaradi visoke inflacije, kar je povzročalo vse večji razkorak med privarčevanimi sredstvi in cenami stanovanj.

V novo plansko obdobje vstopa Ljubljanska banka, stanovanjska podružnica s solidno zastavljenim programom, izhajajoč iz izkušenj minulega obdobja. Program upošteva plane družbenopolitičnih skupnosti, na območju katerih posluje stanovanjska podružnica, navezuje pa se tudi na Samoupravni sporazum o temeljih plana Ljubljanske banke in njenih poslovnih enot za tekoče obdobje, kakor tudi na razvojne programe upravljalcev stanovanjske podružnice. Glede na navedeno je bil srednjeročni plan Ljubljanske banke, podružnice za kreditiranje stano-

vanjskega in komunalnega gospodarstva preko Upravnega odbora podjetja predložen delavskemu svetu delovne organizacije v potrditev. Osnovna izhodišča, na podlagi katerih je zasnovan program so naslednja:

— stanovanjska podružnica bo povezovala svoje člane tako, da bodo ti združevali delo in sredstva, usklajevali svoje programe ter tako združena sredstva preko družbenih dogovorov in Samoupravnim sporazumom usmerjali v uresničevanje skupnih ciljev in nalog. Tako se bodo tudi na področju stanovanjskega gospodarstva uveljavili dohodkovni odnosi;

— stanovanjska podružnica se bo skladno z določili zakona o združenem delu in zakona o temeljih kreditnega in bančnega sistema organizirala tako kot temeljna banka ter se kot taka povezala v združeno Ljubljansko banko;

— stanovanjska podružnica bo zagotavljala enakopraven položaj za združevanje in vključevanje dela in sredstev vsem delavnikom, ki nastopajo pri izgradnji kompresnih sosesk. S tem, da se bo organizirala kot temeljna banka bo zagotovljen učinkovit servis združenemu delu na vseh področjih stanovanjskega gospodarstva. Z razvijanjem sistema informiranja pa se bo preko delegatov združene dela kvalitetno krepilo neposredno odločanje njenih članov.

Na podlagi naštetih izhodišč bodo člani podružnice v naslednjem petletnem obdobju zasledovali naslednje cilje:

— zagotoviti večjo stopnjo rasti stanovanjske gradnje kot bo stopnja rasti družbenega proizvoda. S tem bi lahko zgradili v Ljubljani najmanj 15000 stanovanj, od tega 87 odstotkov v družbenem sektorju. Kolikor bo dosežen ta cilj bo ob koncu 5-letnega obdobja v veliki meri odpravljen številni stanovanjski primanjkljaj;

— pospešeno zaključevati že pričeto gradnjo na sedanjih usmerjenih gradbiščih;

— izboljševati kvaliteto stanovanj in pogojev bivanja ter pospeševati prenovno in obnovo stanovanjskega sklada in tako odpravljati kvalitetni primanjkljaj;

— obnavljati dotrajane komunalne naprave in odpravljati primanjkljaj primarnih in sekundarnih naprav ter sanirati glavne onesnaževalce okolja;

— zagotavljati pravočasno pravico in pridobivanje zemljišč za družbeno usmerjeno in zasebno gradnjo;

— zagotavljati urejene in kompleksno opremljene soseske s potrebnimi objekti družbenega standarda;

— zagotavljati varovanje človekovega okolja v stanovanjskih soseskah;

— pospeševati razvoj stanovanjskega združništva in menjave stanovanj;

— izboljšati organizacijo in povečati produktivnost vseh udeležencev stanovanjske graditve in si prizadevati za hitrejšo tipizacijo, standardizacijo in realizacijo stanovanjske graditve;

Da bi lahko dosegli srednjeročne cilje bodo članice morale izpolniti nekatere zahteve:

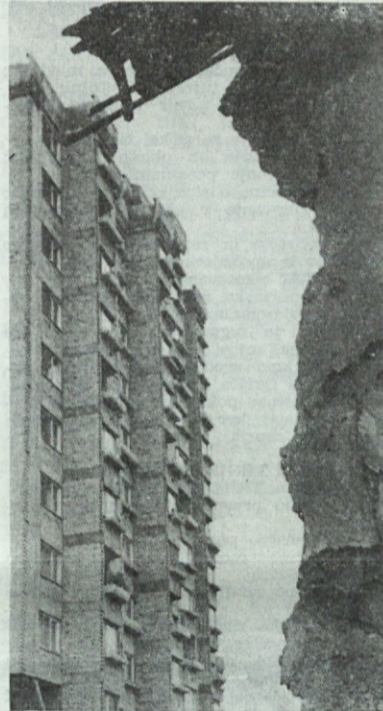
— izpopolnjevati in utrjevati sistem financiranja stanovanjske in komunalne gradnje ter gradnje objektov družbenega standarda;

— pospešeno razvijati sistem združevanja sredstev za komunalne investicije;

— pospeševati angažiranje sredstev organizacije združenega dela in drugih družbeno pravnih oseb v namensko izločanje sredstev za razširjeno stanovanjsko reprodukcijo, tako da se bodo združevala sredstva v višini najmanj 6 odstotkov od bruto osebnih dohodkov in namenska sredstva iz skladov skupne porabe;

— pospeševati angažiranje zasebnih sredstev občanov za vlaganja v stanovanjsko reprodukcijo, predvsem z delnim zavarovanjem namenskega stanovanjskega varčevanja pred razvrednotenjem ter z zagotavljanjem dopolnilnih sredstev in oblik kreditiranja občanov.

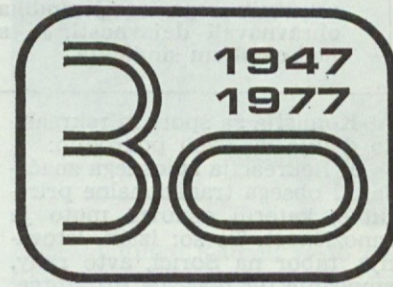
Z namenom pospeševanja stanovanjske in komunalne graditve uvaja stanovanjska podružnica ugodnejše pogoje dajanja posojil, s čimer spodbuja tako interes organizaciji združenega dela, kakor tudi občanov za stano-



Staro in novo

vanjsko varčevanje. Kot posebno novost uvaja stanovanjska podružnica nekatere nove oblike kreditiranja, od katerih nas najbolj zanima tako imenovano družinsko posojilo. Družinsko posojilo daje podružnica za plačilo razlike dokončne cene stanovanja, za zaključna dela, če

občan zida stanovanjsko hišo, oziroma za rekonstrukcijo v okviru zakonskih določil. V primeru, da posojilo najema posameznik znaša to posojilo največ 70.000 dinarjev za dobo 7 let s 6-odstotnimi obrestmi. Če najemata stanovanjsko posojilo vsaj dva člana družinske skupnosti,



ki bosta stanovala bodisi v stanovanju bodisi v hiši pa znaša stanovanjsko posojilo največ 140.000 dinarjev. V tem primeru je doba vračanja 10 let s 6-odstotnimi obrestmi. Pričakujemo, da bo tudi med delavci naše delovne organizacije dokajšen interes za to dodatno obliko kreditiranja. Poleg navedenega pa uvaja stanovanjska podružnica nižje obresti oz. ugodnejše pogoje vračanja tudi za ostala posojila na področju stanovanjskega in komunalnega gospodarstva kot na primer: za premostitvena posojila občanom in organizacijam združenega dela, če varčujejo oz. vežejo sredstva za stanovanjsko posojilo. Če občani oz. organizacija združenega dela poslovno sodelujejo z banko znašajo obresti 9 odstotkov, občani, ki poslovno ne sodelujejo z banko pa lahko dobijo premostitveno posojilo za 12 mesecev z 11-odstotnimi obrestmi.

Za uresničitev predloženega srednjeročnega programa Ljubljanske banke, stanovanjske podružnice, bo le-ta vsako leto sprejemala letni program dela. Za izvršitev nalog in smernic navedenega programa je zadolžen izvršilni odbor Ljubljanske banke, stanovanjske podružnice. Ob tej priliki čestitamo Pavlu Kriliču, direktorju TOZD ZSE k izvolitvi za predsednika izvršilnega odbora stanovanjske podružnice ter mu pri odgovorni nalogi, ki jo je prevzel, želimo veliko uspeha.

S svojim prispevkom sem skušala delavcem TZ Litostroj v grobem prikazati osnovne značilnosti tega pomembnega dokumenta. Zaradi omejenega prostora bom v naslednji številki našega glasila napisala nekaj več o združevanju in usmerjanju združenih sredstev, kar predstavlja materialno osnovo delovanja zastavljene stanovanjske politike.

H. C.

Kako si nestrpen, krajan!

Mnogi krajan našega terena, ki so delavci Litostroja, mi večkrat potožijo o svojih tegobah, ki jih krajevna skupnost noče rešiti. Vendar, kdo je krajevna skupnost?

Ali so to res samo tisti člani delegacij, ki smo jih izvolili? Ne, to so samo predstavniki vseh krajanov, ki živijo na območju krajevne skupnosti. Krajevna skupnost smo mi vsi!

Probleme, ki so za našo krajevno skupnost skupnega pomena, skušamo reševati na skupnih sestankih vseh predsednikov delegacij, komisij in družbenopolitičnih delavcev in to najmanj enkrat v mesecu, druge probleme pa na predsedstvu krajevne skupnosti.

Mnogi problemi so taki, da njihova rešitev ni v moči predstavnikov krajevne skupnosti, ker so družbenega pomena ali pa zadevajo organizacije združenega dela (ropot in plin Viatorjevih vozil, stanovanjske barake itd.). Vložiti bomo morali še ve-

liko skupnega truda, da bi jih čim boljše in čim hitreje rešili.

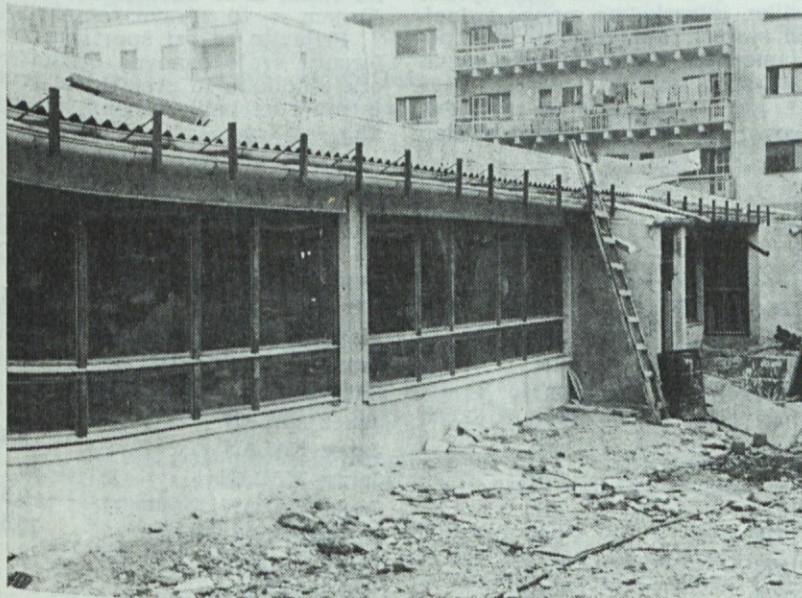
Potrebno je bilo vložiti veliko naporov, da so začeli graditi prizidek vzgojno varstvenega zavoda in upajmo, da nam bo delo uspelo zaključiti do prvega maja.

Vsak od nas pa bi moral prispevati svoj delež tudi k urejanju okolice. Vendar so med nami taki, ki mislijo, da so delegati v krajevni skupnosti in drugi družbenopolitični organi njihovi pomožni delavci, ki naj bi podpirali njihovo samovoljo in nedelavnost.

Naloga vsakega krajana je, da ne čaka samo na to, da bo kdo drug opravil delo zanj ali za skupnost, ampak naj raje po svojih močeh pomaga tistim, ki so v krajevni skupnosti zadolženi za opravljanje raznih del.

S tem bo vsak prispeval svoj delež k razvoju krajevne skupnosti, znal pa bo tudi bolj ceniti delo drugih.

Ivan Šavor, inž.



Kuhinja in jedilnice v novem prizidku že obratujeta in upajmo, da bo Litostrojski vrtec do 1. maja lahko sprejel nove malčke

želimo vam predstaviti

Nedavno sta se v naši delovni organizaciji zaposlila dva člana, ki bi ju zaradi njunih pogostih stikov z ljudmi radi posebej predstavili. To sta vodja zavarovanja tovariš Karel Klenovšek, ki je nadomestil tovariša Cirila Veniko, in novi dentist Zvonko Bregar, ki je prišel na mesto višjega dentista Staneta Grma.

Tovariš Klenovšek je prišel v Litostroj iz RSNZ, kjer je bil 4 leta, še prej pa je bil 5 let na postaji milice v Šentvidu kot vodja obhodnega okoliša. Njegovo področje dela pri nas zajema stražarsko-čuvaljsko službo, receptorsko, požarno varnostno službo in vse oblike kršenja delovne discipline. Sam pravi, da je dela z ljudmi že vajen, zato mu to delo v Litostroju gotovo ne bo delalo preglavic. Navsezadnje pa to tudi ni njegov prvi stik z nami, saj je bil že prej večkrat službeno v Litostroju. Upamo, da se bo v naši delovni organizaciji dobro počutil in mu želimo pri njegovem delu veliko uspehov.

Drugi novi član našega delovnega kolektiva je višji dentist Zvonko Bregar. Ko smo tudi njega želeli predstaviti s sliko, je



Novi vodja zavarovanja Karel Klenovšek

dejal, da ga bodo »prizadeti« želeli tako prehitro spoznati. Upamo, da ne bo imel preveč dela, vendar pa tudi njemu želimo veliko uspehov pri opravljanju svojega poklica.

OBČINSKI PRVAKI

V soboto, 12. februarja je v Kranjski gori snežilo kot za stavo. Čez noč je zapadlo okrog 20 cm novega snega, tako da so se številni Šiškarji — okrog 320 jih je bilo — spraševali, če napovedano občinsko sindikalno prvenstvo sploh bo. No, tekmovalci so pokazali dobro voljo, vsi so odšli na proge in jih steptali, tako da je tekmovanje lahko normalno potekalo.

Na prvenstvu so nastopili tudi litostrojski smučarji in zabeležili izreden uspeh, saj so osvojili eno prvo in eno tretje mesto v posamični konkurenci, zmagali pa so tudi v ekipni moški in ženski konkurenci ter skupni uvrstitvi. To je prav gotovo dokaz, da ima Litostroj najbolj izenačene smučarje, ki sicer niso povsem na vrhu v svojih razredih, zato se je v vsaki kategoriji vsaj en Litostrojčan uvrstil do desetega mesta.

Med posamezniki je tokrat presenetil Šmid, ki je povsem nepričakovano zmagal v skupini od 35—45 let. V isti skupini pa je bil Sršen tretji. Oba sta dobila kolajni, medtem ko so za ekipni uspeh Litostrojčani dobili vse tri pokale — za ekipno zmago med moškimi, ženskami in v skupni uvrstitvi. Prav gotovo ni treba posebej opisovati veselega vzdušja med člani litostrojske ekipe v hotelu Špik, kjer je bila razglasitev rezultatov in pa na poti domov v posebnem avtobusu, pa čeprav so nekateri še občutili posledice tekmovanja, saj so bili vsi tekmovalci dodobra premo-

čeni, kajti sneg ni in ni hotel ponehati.

REZULTATI LITOSTROJČANOV NA OBČINSKEM SINDIKALNEM PRVENSTVU OBČINE LJUBLJANA-ŠIŠKA — MOŠKI: do 25 let: 7. Tavčar 46,1, 9. Poljanšek 46,5, 16. Sazonov 48,0, 19. Lampič 48,8, Dekleva odstopil; od 25—35 let: 4. Kalan 51,83,



Posebne čestitke za zmago v ženski konkurenci (Foto: F. Kmetič)

18. Škarabot 57,46, 33. Giacomelli 60,56, 37. Lesar 61,48, 44. Rupnik 64,07; od 35—45 let: 1. Šmid 34,0, 3. Sršen 34,5, 11. Klemen 36,4, 21. Udovič 38,6, 40. Grom 44,2; nad 45 let: 9. Šarf 45,2, 20. Erman 48,0, 26. Štokelj 53,5, Jankovič odstopil.

ŽENSKESKE: do 25 let: 6. Peček 53,2, 25—35 let: 5. Šček 46,0, 8. Jarc 47,7, 19. Šoba 54,5; nad 35 let: 5. Oberstar 45,8.

EKIPNO MOŠKI: 1. Litostroj 21 točk, 2. Viator 48 točk itd.

EKIPNO ŽENSKESKE: 1. Litostroj 16 točk, Lek 20 točk itd.

SKUPNA UVRSTITEV: 1. Litostroj 26 točk, 2. Viator 49 točk, 3. Lek 55 točk itd.

France Kmetič



Tokrat: VINKO KABAJ

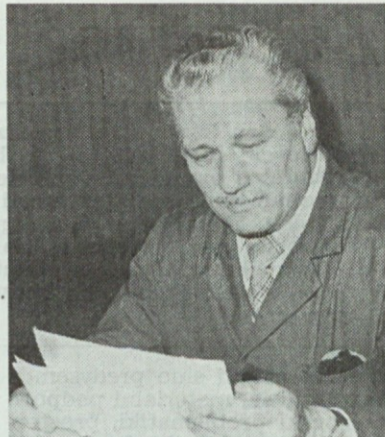
Ob 25-letnici obstoja je Ljudska tehnika podelila svojim najzaslužnejšim članom visoka priznanja. Med njimi sta bila dva sedanja in en nekdanji član delovne organizacije — Peter Kocjančič.

Za svoje delo sta dobila zlato plaketo in diplomu — Peter Kocjančič za fotografijo in Vinko Kabaj za svoje dolgoletno delo na področju letalstva. Nagrajen je bil tudi Tomaž Virnik, ki je prejel diplomu za brodarstvo.

Danes je Vinko Kabaj sekretar Aerokluba Ljubljana, z letalstvom in modelarstvom pa se ukvarja že zelo dolgo. Takoj po osvoboditvi, 1947. leta je postal član Ljudske tehnike in je bil prvi, ki je začel ustanavljati modelarske in tudi druge krožke v Ljubljani. V tem času je bil tudi eden od članov ustanovnega odbora za ustanovitev Aerokluba v ljubljanski regiji, od 1952. leta je bil sekretar Aerokluba železničarjev, od 1954 pa sekretar Aerokluba Ljubljana, kar je še danes. Čeprav je bil včasih tudi pilot na jadralnih in motornih letalih, je bila njegova specialnost vendarle letalsko modelarstvo in gradnja letal. Zanimivo je, da je bilo včasih, to je od leta 1920—1934 letališče prav tukaj, kjer stoji zdaj Litostroj, leta 1934 pa so zgradili novo letališče v Polju.

Danes se Vinko Kabaj tako rekoč »utaplja« v organizacijskem in administrativnem delu. Kolikor mu čas dopušča, se še vedno ukvarja z modelarstvom, s pilotiranjem pa ne več. Rad se spominja dni, ko je sodeloval z ing. Stankom Bloudkom, ki mu je pomagal pri zamisli prvega zaprtega jadralnega letala, ki so ga njuni sodelavci kasneje tudi naredili. V tem času je naredil tudi prvo vitlo za vleko jadralnih letal na motorni pogon. V ta namen je uporabil čisto navaden avtomobilski motor.

Tako pestro in dolgoletno delo na področju letalstva pa je



prineslo Vinku Kabaju vrsto velikih priznanj. Eno najvišjih — zlato plaketo Edvarda Rusjana mu je 1972. leta podelila Zveza letalskih organizacij Slovenije. To je tudi največje priznanje v civilnem letalstvu in ga ima v Jugoslaviji le okrog 20 letalcev.

Poleg letalstva se od leta 1947 aktivno ukvarja tudi z varilstvom, saj je častni član Društva za varilno tehniko SRS in je bil član odbora za ustanovitev tega društva.

Iz pripovedovanja Vinka Kabaja občutimo, da mu pomeni letalstvo zelo veliko. Zanj je žrtvoval veliko svojega časa in pogosto tudi denarja. S svojimi sodelavci je na kolesih prevažal dele jadralnih letal celo na Bloke in jih tam sestavljal. In zaradi te svoje ljubezni si je ves čas prizadeval v to dejavnost vključevati več novih članov in jih navduševal za letalstvo.



To je samo del iz zbirke diplom in plaket, ki jih je prejel Vinko Kabaj za svoje dolgoletno delo

8. FEBRUARJA 1849 JE UMRL NAŠ NAJVEČJI PESNIK FRANCE PRESEREN. V NJEGOV SPOMIN PRAZNUJEMO SLOVENCIM VSAKO LETO 8. FEBRUARJA KULTURNI PRAZNIK.

Na šoli počastimo njegov spomin s proslavo, ki pa je letos dobila novo privlačnost. Obiskala nas je tovarišica Brina, partizanka in znana kulturna delavka in NOB. Ko je stopila pred nas, smo bili začuden, da se lahko v tako drobnem telesu skriva tako široko srce. Naše začudenje pa se je spremenilo v vedno večje zanimanje ob njeni pripovedi o tistih časih, ko se je naš delovni človek kalil v ognju smrti in uničenja.

Tovarišica Brina je bila članica kulturniške skupine XIV. divizije med njenim pohodom na Štajersko. Vodja skupine je bil naš pesnik Karel Destovnik-Kajuh. Sama je bila plesalka, a je opravljala še vsa mogoča dela v zvezi s kulturniškim delovanjem XIV. divizije. Pripovedovala nam je o vsem mogočem: o organiziranosti kulturniške skupine, o njeni vlogi med partizani in ljudstvom, o partizanskih mitingih, o pesniku Kajuhu in o težkih borbah, ki so spremljale XIV.

divizijo na njenem pohodu. V hudi zimi je tov. Brino zadela nesreča, saj je zaradi mraza dobila težke omrzline, kar je vplivalo tudi na njeno kasnejše življenje, saj ni mogla več opravljati dela, ki ga je tako ljubila — ni mogla več plesati. Pripovedovala nam je tudi o Kajuhovi smrti, saj je bila ob tistem času v njegovi neposredni bližini.

Ko smo po končani pripovedi, v kateri so z vprašanji sodelovali tudi učenci, pretreseni zapuščali dvorano, smo se spraševali, kako je mogoča takšna nerazumljiva stvar, kot je vojna. Kako, da ima človek lahko tako moč, da ukaže ljudem — pojdit in umrite skupaj s še milijoni ljudi... In na žalost se to še vedno dogaja! Ni imel le Hitler take moči. Še dandanes jo imajo nekateri. To dokazuje že en sam pogled na prvo stran dnevnika — pokaže ti vsaj tri žarišča vojne. Mar že ta podatek ne pove dovolj?

Verjamem, da velika večina

ljudi na svetu ne želi vojne. Kako lahko potem nekateri prisilijo druge k uničenju in pobijanju, da človek mori človeka, brat brata? Ali človeška neumnost res nima meja?

Tega jaz in še mnogi sošolci ne razumemo.

Mogoče pa bomo razumeli, ko bomo z orožjem v roki korakali skozi metež, kot nekoč tovarišica Brina, pobijati človeka — in to le zato, ker si je neki fanatik, ker so si nekateri zaželeli še več zemlje, še več bogastva za ceno tisočih in tisočih človeških življenj. Nam, ki nismo sami doživeli še nobene vojne, se zdi vojna nesmisel.

Pravijo, da prinaša vojna napredek.

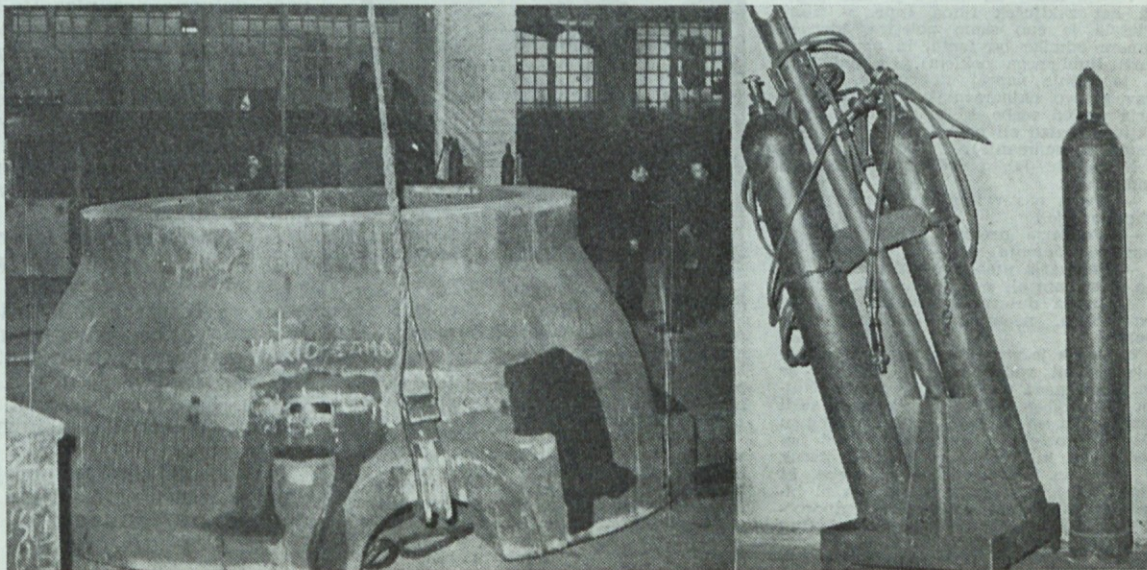
A kaj je nekaj napredka proti več deset milijonom življenj, kolikor jih je pobrala zadnja svetovna vojna?

Vili Dolenc
2. d

ZA VEČJO VARNOST

Ko privezujem oziroma nameščam privezno sredstvo za prenos, moram vedno misliti na to, da je vrv zadosti močna za težo, ki jo bom prenašal in da se ne bo porušilo ravnotežje med priveznim sredstvom in predmetom.

Predmet na spodnji fotografiji je tako zapet, da je celo sam navezovalec podvomil v pravilnost oziroma varnost. Imel je prav, kajti predmet je pri majhnem nihanju izgubil še tisto malo ravnotežja in zdrsel iz objema posebne priprave za prenos. Njegov padec je povzročil pravo razdejanje, k sreči le med materialnimi sredstvi, kaj pa bi se lahko zgodilo nam nazorno kaže fotografija jeklenk.



POŠKODBE V JANUARJU 1977

TOZD/DS	število poškodb	štev. izgubljenih delovnih dni
TOZD PI — livarna jeklene litine	12	192
— livarna sive litine	4	51
— pločevinarna	4	89
TOZD FI	14	159
TOZD IVET	1	31
DS SSP	2	10

Iz podatkov je razvidno, da smo imeli v naši delovni organizaciji 37 poškodb, od tega so se 3 pripetile na poti v službo oziroma iz službe.

Zaradi poškodb smo izgubili 532 delovnih dni, ali povprečno 14,3 dni na eno poškodbo.

Glavo si je poškodoval 1 delavec, oči 10, telo 4, prste rok 10, ostali del rokeš, noge pa si je poškodovalo 7 delavcev.

Največ poškodb se je pripetilo v torek — 11, nato v ponedeljek — 7, v sredo in četrtek — 6, v petek — 5 in v soboto — 2 poškodbi.

V januarju smo imeli 4 poškodbe manj kot v istem mesecu lani. Zaradi poškodb smo lani izgubili 550 delovnih dni, ali povprečno 13,4 dni na eno poškodbo, kar je nekoliko manj kot v letošnjem letu.

Služba varstva pri delu

