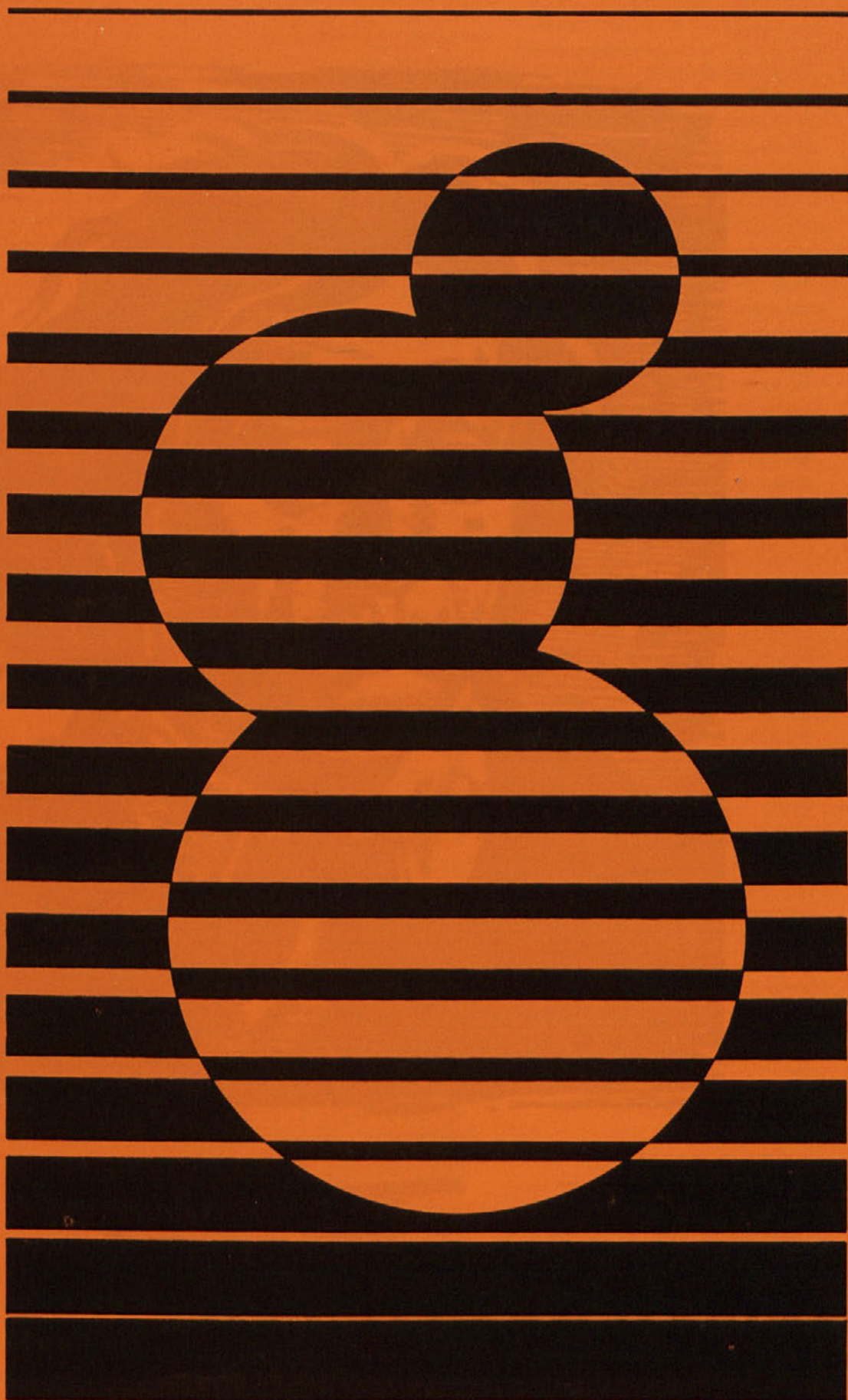


# elektromotor



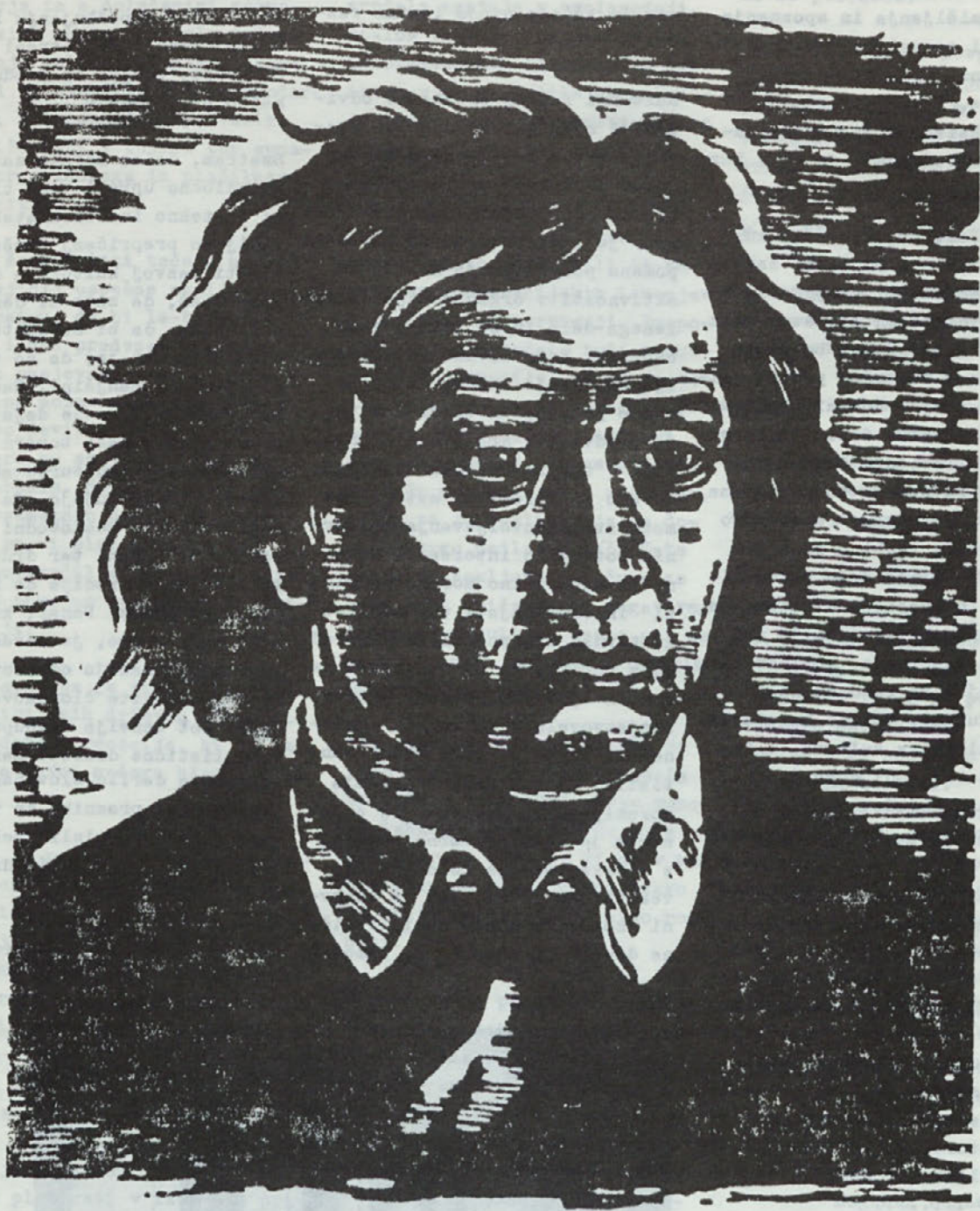
glasilo TOZD ISKRA ŽELEZNIKI  
leto III., št. 1 januar 1982





Ustanova kultura  
1982

Ustanova kultura  
1982



G



e 191101000

# Ob slovenskem kulturnem prazniku



Moja razmišljanja in spoznanja o kulturi se velikokrat vračajo k velikanu marksistične misli in prakse, Edvardu Kardelju. V knjigi "Razvoj slovenskega narodnega vprašanja", je tov. Kardelj zapisal:

..... "Rast občečloveške kulture je odvisna od rasti zavesti o občečloveški skupnosti, o skupnih interesih ljudstev vseh jezikov. A ta zavest bo rasla vzporedno z razvojem proizvodjalnih sredstev, z novimi oblikami družbene delitve dela, z napredkom socialističnih družbenih odnosov. Ta proces bo postopoma vnašal v nacionalne forme novo občečloveško vsebino in s tem opravljal veliko delo pri zblizjevanju in spajanju narodov, ne da bi uporabljal nasilje nad stvarmi. Nasprotno, kolikor intenzivnejši bo razcvet nacionalnih kultur, toliko bogatejša bo občečloveška kultura. V tem smislu torej tudi govorimo o stapljanju narodov v občečloveško skupnost. Pot do te skupnosti torej ne vodi in ne more voditi v smeri umetne slabitve individualnosti posameznih narodov ali celo nasilnega spajanja, kakor so si ga predstavljali pri nas mnogi iz takoimenovanega integralno jugoslovanskega tabora, ampak nasprotno, ravno v smeri krepitve samobitnosti slehernega naroda in njegove kulture, ki predstavlja nenadomestljiv vir občečloveške kulture" .....

Čeprav so bile te misli napisane pred 42 leti, so bile vseskozi aktualne in so aktualne še danes. Aktualne za nas, ki gradimo samoupravne socialistične družbene odnose, pomembne za narode, ki se šele osvobajajo tujih jar-

mov in iščejo svojo lastno razvojno pot.

Kulturni razvoj družbe je odvisen od njenega ekonomskega razvoja, a ima istočasno pomemben vpliv na razvoj proizvodjalnih sil in proizvodnih odnosov. Prav zato je potrebno, da se zavedamo pomena pospeševanja kulturnih aktivnosti v organizacijah združenega dela in še bolj v vseh okoljih, kjer živimo in zadovoljujemo svoje skupne in posamične potrebe in interese, to je predvsem v Krajevnih skupnostih. V okviru realnih možnosti moramo poskrbeti za materialne možnosti zadovoljevanja kulturnih potreb in interesov. Moralno in materialno moramo podpirati in vzpodbujati vse nosilce kulturnih dejavnosti in se predvsem boriti, da bi se čimveč delovnih ljudi in občanov aktivno udeleževalo v kulturnih aktivnostih in da bi bilo vedno manj tistih, ki kulturna dogajanja spremljajo le pasivno. To spoznanje je zelo pomembno posebej z vidika razvoja celovite človekove osebnosti, kar je osnovni smoter in namen socialistične družbe in posebej še samou-

pravne, kakršna je naša. Smoter kulture torej ni samo humanizacija odnosov v družbi, temveč tudi v vspodbujanju k zavestni težnji in potrebi za čimvečjo, boljšo in produktivnejšo proizvodnjo.

Smatram, da se moramo zavestno in odločno upreti vsem tistim, ki iz tehnoloških in birokratskih pozicij in prepričanj skušajo zavirati razvoj kulturnih dejavnosti češ, da zato ni denarja niti časa, da bi se kulturno izživljali. Res je, da so takšna mišljenja v manjšini. Nasprotno, razveseljivo je dejstvo, da so se prav v naši tovarni razvile številne kulturne aktivnosti, ki potrjujejo, da imajo naši delavci, poslovodni in samoupravni orvani ter družbenopolitične organizacije do kulture pravičen odnos. Denar, ki ga damo za kulturo, je investicija v humanizacijo odnosov in v razvoj celovite človekove osebnosti kot temelja samoupravne socialistične družbe. Mar ni to najlepše darilo slovenskemu kulturnemu prazniku in velikonom slovenske misli Prešernu, Cankarju, Kardelju in drugim?

Polajnar Vladimir



# Gospodarska situacija in obeti za leto 1982

V letu 1980 so se z devalvacijo dinarja in z določenimi gospodarskimi ukrepi pričela prizadevanja celotne družbene skupnosti za stabilizacijo gospodarstva, kot posledica prevelike zadolženosti v tujini ter zunanje trgovinskega in plačilnega deficita.

Tako že dve leti tečejo ne vedno najbolj uspešne akcije v gospodarstvu, da bi le-to našlo svoj izhod predvsem v izvozu ter z omejevanjem uvoza do maksimalne možne mere zagotovilo boljše devizno bilanco države. Razmere so se v letu 1981 še poslabšale. Neskladja med cenami posameznih panog so povzročila prvi plaz porasta cen, ki je povzročil v letu 1981 največjo povojno inflacijo v Jugoslaviji.

Istočasno pa je tudi v razvitih industrijskih državah obstajala gospodarska recesija, ki je oteževala izvoz našega blaga na te trge.

Izvoz je postal postavka za vsako ceno in na domačem trgu se je pričel proces trgiranja reprodukcijskih verig vsled čedalje večjega pomanjkanja posameznih vrst reprodukcijskega materiala. Zaradi tega je prišlo do pomanjkanja nekaterih artiklov na domačem trgu, kar je še povečalo pritisk na dvigovanje cen.

Vsak je poskušal čim več proizvodov plasirati v izvoz za pridobitev deviz, razliko v dohodku pa z visokimi cenami pokriti s prodajo na domačem trgu.

V takih razmerah je gospodarila tudi naša TOZD v letu 1981.

Velike težave pri preskrbi z os-

novnimi repromateriali so povzročale zastoje v proizvodnji, stalna višanja cen le teh ob nespremenjenih cenah naših proizvodov pa so krčila akumulacija tako, da je ob devetmesečnem obračunu splahnela skoraj na ničlo.

Septemberski ukrepi v zvezi z uvozom pa so povzročili še porušitev kooperacijskih izmenjav z inozemskimi partnerji. Prepoved uvoza je zadela tudi mednarodne kooperacije, ki so do tedaj kolikor toliko normalno potekale. Tako se je v zadnjem kvartalu skoraj povsem ustavila montaža gospodinjskih aparatov, s tem pa je realizacija na domačem trgu padla na 1/3. Zato lahko ob zaključnem računu za leto 1981 pričakujemo negativen finančen rezultat. Upamo pa, da ga bomo lahko pokrili z lastnim rezervnim skladom.

Vsa neskladja iz leta 1981 se bodo v določeni meri prenesla tudi še v letu 1982. Prav tako pa lahko pričakujemo še nove gospodarske ukrepe, ki pa v tem trenutku še niso znani, tako da obeti za leto 1982 niso rožnati.

Vse to se je poskušalo upoštevati pri oblikovanju gospodarskega plana za leto 1982. Mednarodne kooperacije ostajajo na nivoju iz leta 1981, s tem zagotavljamo preskrbo domačega trga z gospodinjskimi aparati ter doseganje vsaj minimalne akumulacije. Bistveno pa je planirano povečanje čistega konvertibilnega izvoza, ki je planiran v višini 6.300.000 \$. Kljub temu pa to ne bo zadostovalo za pokritje vseh obveznosti in si bo treba priskrbeti še dodatne vire.

Velik problem predstavlja tudi struktura porabljenih sredstev v celotnem prihodku, ki znaša v planu za leto 1982 že 80 %. Glede na tendenco gibanja cen repromaterialov ter končnih izdelkov pa se to razmerje lahko še poslabša.

To pomeni, da za povprečen izdelek, ki ima prodajno ceno 100 enot porabimo 80 enot materiala in drugih materialnih stroškov. Ob taki strukturi pa je tudi s produktivnostjo težko vplivati na večanje dohodka.

Za doseganje proizvodnega plana je osnovni pogoj preskrba z repromaterialom. Na to področje bo treba usmeriti največ aktivnosti za oblikovanje ustreznih sporazumov z dobavitelji, ki bodo zagotavljali nemoteno preskrbo ter devizno participacijo v okviru realnih možnosti.

Tako bi bili glavni cilji za leto 1982:

- Posvetiti prioriteto izvoznim izdelkom ter s tem zagotoviti zadosten izvoz za pokritje svojih obveznosti.
- Skrbeti za nemoteno preskrbo z repromateriali.
- Maksimalno izkoristiti obstoječe kadrovske in strojne kapacitete.
- Težiti za tem, da se realni osebni dohodki ne znižujejo.
- Doseči v letu 1982 vsaj minimalno akumulacijo.
- Usmeriti razvojno tehnološko dejavnost v izdelke z več vložnega dela, ki bodo omogočali stabilnejše pridobivanje dohodka.

Megušar Lojze, dipl.ing.

# Stanovanjska problematika

Pri ustvarjanju osebnih pravic iz združenega dela so vsi delavci enakopravni. Tako, kot imajo vsi npr. pravico do letnega dopusta, imajo enako pravico do reševanja svojega stanovanjskega problema. Le-tega pa seveda vsak delavec rešuje na različne načine, z ozirom na svoje zmožnosti in sposobnosti.

Tako lahko delavci v naši temeljni organizaciji rešujejo svoj problem z:

- gradnjo individualne hiše,
- nakupom stanovanja,
- dograditvijo, adaptacijo in rekonstrukcijo stanovanjske hiše.

Vsak naš delavec, ki namensko varčuje, lahko dobi tudi posojilo v naši TOZD. Tako smo v letu 1981 dodelili delavcem za rešitev stanovanjskega problema sredstva v višini 12.852.608,00 din, in sicer:

- za novogradnjo 9.864.768,00 din
- za adaptacijo 2.073.520,00 din
- za dograditev 521.200,00 din
- za nakup stanovanja 393.120,00 din

Poleg tega smo za mlade družine reševali stanovanjski problem tudi preko samoupravne stanovanjske skupnosti v okviru solidarnostnih stanovanj. Za samske delavce, ki so prihajali k nam na delo iz drugih občin, smo poskrbeli za začasno bivanje v Samskem domu Na Kresu in v Šk. Loki, kjer imamo na razpolago 32 ležišč.

## Individualna gradnja v Dašnjici

Za individualne graditelje se je po dolgem času odprl kompleks

Dašnjica II. Naša temeljna organizacija ima na razpolago 15 parcel (2 sta še nezasedeni). Delavcem, ki so se odločili za gradnjo v Dašnjici, smo dodelili dolgoročni kredit za nakup komunalno urejene parcele, in sicer v višini 178.541,00 din. za parcelo. Ostale kredite pa bodo graditelji dobili v višini, kot je predvideno po našem pravilniku za gradnjo individualne hiše. V Dašnjici sta predvidena dva kompleksa: Dašnjica II/1 in Dašnjica II/2. Gradnja bo postopna, in sicer se bo gradilo najprej 45, nato pa še 47 hiš. Tako bomo v naslednjih petih letih lahko pokrivali potrebe našega kolektiva prav s pridobitvijo zemljišča v Dašnjici. Ostali pa si bodo pomagali s t.i. "plombami" po vaseh, kjer ni možne usmerjene gradnje.

## Vselitev v nova stanovanja

V letošnjem letu, predvidoma aprila in junija, bo zaključena gradnja dveh 8-nadstropnih stolpnih Na Kresu s 78-imi stanovanjskimi enotami. Tako kot vse ostale delovne organizacije v Selški dolini, je tudi naša temeljna organizacija v letu 1979 podpisala pogodbo z Lokainvestom o odkupu stanovanj. Za naše delavce smo rezervirali 31 stanovanj, in sicer:

3-sobnih	9
2-sobnih večjih	9
2-sobnih s kabinetom	7
1-sobnih	5
garsonjer	1

Ker se je 27 delavcev odločilo, da bodo kupili stanovanja in s tem rešili svoj stanovanjski problem, so nam ostala še 4 prosta, oz. nezasedena stanovanja, in sicer dva 3-sobna in

dva 2-sobna večja. Dvosobni bomo uporabili kot družbeni stanovanji, 3-sobni pa smo namenili za samske delavce. S tem se bo sprostilo tudi 3-sobno stanovanje v Podlubniku v Škofji Loki, kjer sedaj stanujejo samska dekleta. Tudi to stanovanje bo potem na razpolago za odkup.

## Problemi, ki se nakazujejo s sprejetjem Družbenega dogovora in Zakona o stanovanjskem gospodarstvu

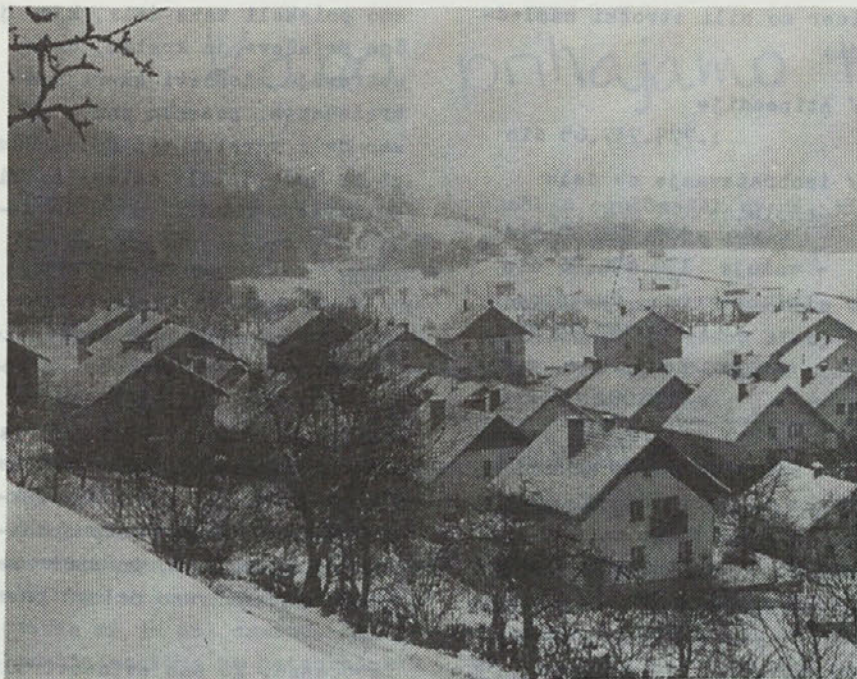
Družbeni dogovor (Ur.l. SRS št. 15/81) in Zakon o stanovanjskem gospodarstvu (Ur.l. SRS 3/81) odločata, da maksimalna vsota vseh kreditov lahko znaša le 80 % pri nakupu etažnih stanovanj, pri zadružni gradnji 75 % in gradnji individualne hiše 60 % od predračunske vrednosti, oz. končne cene po kupoprodajni pogodbi, upošteva je standardno stanovanjsko površino do 90 m<sup>2</sup>.

Iz tega sledi, da bo vsak posameznik moral zagotoviti najmanj 20 %, oz. še več lastne udeležbe, če bo hotel imeti "streho nad glavo". Lahko pa rečem, da ob sedanji rasti cen m<sup>2</sup> in zastajanju osebnih dohodkov za povprečnega človeka, to ne bo lahko, oz. je nemogoče.

Hkrati pa Družbeni dogovor in Zakon o stanovanjskem gospodarstvu spregovori tudi o lastni udeležbi pri pridobitvi družbenega stanovanja. Lastna udeležba se izračuna tako, da se primerja povprečni osebni dohodek na člana družine s povprečnim osebnim dohodkom v SRS in se giblje od 1-20 %. Ta lastna udeležba se po 10-ih letih s 3 % obrestno mero vrne imetniku stanovanjske pravice.

Pri pridobitvi družbenega stanovanja se za lastno udeležbo šteje:

- namensko privarčevana sredstva
- kredit, ki ga da banka na le-ta sredstva,



med tem, ko se pri nakupu, oz. gradnji, štejejo za lastno udeležbo le namensko privarčevana sredstva.

**P r í m e r :**

1. Nakup 2-sobnega stanovanja:

Cena stanovanja:  $60,10 \text{ m}^2 \times 21.000,00 = 1.322.200,00 \text{ din}$

20 % lastna udeležba =  $264.440,00 \text{ din}$

80 % vseh kreditov (TOZD, banka, SSS) =  $1.057.760,00 \text{ din}$

Povprečni OD zakoncev v letu 1980 je znašal  $21.259,90 \text{ din}$ .

Ker so 4-članska družina, odpade na posameznika  $5.314,97 \text{ din}$ .

Razmerje med njihovim OD in OD v SRS je  $60,62 \%$ .

Da lahko dobi zakonec posojilo tudi pri Samoupravni stanovanjski skupnosti po njihovem pravilniku, mora imeti zagotovljeno  $25 \%$  lastno udeležbo, t.j.  $330.550,00 \text{ din}$ . Le-to je družina pridobila na podlagi namenskega varčevanja.

2. Pridobitev družbenega stanovanja:

Ista družina s povprečnim OD  $5.314,97 \text{ din}$  na člana družine spada po 13. členu Družbenega dogovora v kategorijo lastne udeležbe od  $60-65 \%$  povprečnega OD v SRS, kjer se zahteva  $9 \%$  lastne udeležbe, to je  $118.998,00 \text{ din}$ .

Če sedaj primerjamo lastno udeležbo, ki je potrebna pri nakupu stanovanja ( $330.550,00 \text{ din}$ ) in pri pridobitvi družbenega stanovanja ( $118.998,00 \text{ din}$ ), ni treba dolgo ugibati, za katero varianto se bo družina odločila.

Seveda se bo družina raje odločila za lažjo pot, saj nimajo interesa, da bi si s svojimi lastnimi sredstvi, sredstvi banke in tovarne ter posojilom pri SSS "priborili" stanovanje in s tem rešili svoj problem.

Vendar pa delovne organizacije s svojimi sredstvi in bančnim posojilom nikakor ne bodo mogle kupiti toliko družbenih stanovanj, da bi lahko sproti reševale stanovanjski problem delavcev. Zato bodo delavci morali kupovati lastna stanovanja.

Družbeni dogovor in Zakon o stanovanjskem gospodarstvu določata, da se tudi odplačilna doba

vračanja kredita skrajša iz 25 let na 20 let, kar za sabo povleče še en problem, in sicer kreditno sposobnost, kajti skupni obrok mesečnih posojil ne sme presegati  $1/3$  osebnega dohodka.

Za zaključek lahko postavimo samo naslednje vprašanje:

Kako naj delavec z družino in s povprečnim osebnim dohodkom ob skokovitem naraščanju življenjskih stroškov in cene  $\text{m}^2$  stanovanja, zbere v 4-ih letih toliko lastne udeležbe, da bo lahko nastopal kot kupec lastnega stanovanja?

Habjan Marjeta, ing.

## Izobraževanje pri nas

V letu 1981 smo v naši TOZD imeli 85 rednih študentov, 51 naših delavcev se je izobraževalo ob delu; razne tečaje, seminarje in posvetovanja pa je obiskovalo 28 delavcev.

### 1. REDNI ŠTUDENTI

- na visokih šolah	9 študentov.
- na višjih šolah	1 študent.
- na srednj. šolah	41 študent.
- na poklic. šolah	34 študent.
<b>S K U P A J</b>	<b>85 študentov.</b>

Podrobna razdelitev:

#### Visoka šola:

- elektro fakult.	4 študentov.
- strojna fakult.	1 študent.
- ekonomska fakult.	4 študentov.

#### Višja šola:

- elektro fakult.	1 študent.
-------------------	------------

### Srednja šola:

- TSŠ-elektro smer	18 št. stipend.
- TSŠ-strojn. smer	20 št. stipend.
- ekonomska sred.š.	1 št. stipend.
- upravn.-admin.š.	1 št. stipend.
- šola za oblikov.	1 št. stipend.

### Poklicna šola:

- orodjar	10 št. stipend.
- elektromehanik	11 št. stipend.
- strojni mehanik	4 št. stipend.
- finomehanik	8 št. stipend.
- strugar	1 št. stipend.

### 2. IZOBRAŽEVANJE OB DELU

- na visok.šol.(III.st.)	4 del.
- na visok.šol.(II.st.)	2 del.
- na višjih šolah	11 del.
- na srednjih šolah	23 del.
- na poklicnih šolah	11 del.
<b>B K U P A J</b>	<b>51 del.</b>

### Podrobna razdelitev:

#### Visoka šola (III.st.):

- strojna fakult.	2 delavca
- elektrofakult.	2 delavca

#### Visoka šola (II.st.):

- elektrofakult.	1 delavec
- ekonomska fakult.	1 delavec

#### Višja šola:

- strojna fakult.	3 delavci
- elektrofakult.	6 delavcev
- ekonomska fakult.	1 delavec
- VŠOD (proizv.usm.)	1 delavec

#### Srednja šola:

- TSŠ-elektro	4 delavci
- TSŠ-strojna	12 delavcev
- ekonom.sred.šola	4 delavci
- komercialna šola	1 delavec
- delovod.šola(str.)	2 delavca

#### Poklicna šola:

- strojni mehanik	2 delavca
- rezkalec	9 delavci
- strugar	6 delavcev

### 3. STROŠKI IZOBRAŽEVANJA V LETU 1981

V letu 1981 smo za izobraževanje dali 18.304.575,60 din, in

sicer so bili stroški naslednji:

a/ št. stipendije  
1.779.737,65 din

b/ izobraževanje ob delu  
- šolnine 388.774,10 din  
- vožnje 130.496,00 din  
- kilometrine, dnevnice 202.787,55 din  
- stroški za tečaje, semin. 190.002,00 din

**SKUPAJ 2.691.797,30 din**

c/ prispevek za osnovno izobraževanje  
8.513.196,70 din

č/ prispevek SIS za izobražev.  
6.223.641,00 din

d/ prispevek v občinski sklad za št. stipendiranje  
875.940,60 din

**SKUPAJ 15.612.778,30 din**

**SKUPAJ a,b,c,č,d =**

**18.304.575,60 din**

### 4. PROIZVODNO DELO V USMERJENEM IZOBRAŽEVANJU

V tem mesecu bodo v organizaciji združenega dela prišli prvi učenci usmerjenega izobraževanja na proizvodno delo. Da bi to lahko nemoteno potekalo, je bilo treba evidentirati dela in naloge, izbrati inštruktorje in jih tudi usposobiti.

Problema evidentiranja nalog smo se lotili zelo resno, kajti zavedamo se, da moramo te mlade ljudi, ki sedaj še niso delali v delovnih organizacijah, mnogi tudi še niso videli dela v proizvodnji, zainteresirati za delo in jim seveda omogočiti varno opravljanje le-tega. Vemo, da bi drugače lahko z napačnim pristopom učence že na začetku opravljanja proizvodnega dela odvrnili od tega in bi to izgubilo pomen, ki mu ga je dalo usmerjeno izobraževanje.

Skupaj z ing. varstva pri delu, tehnologi in vodji oddelkov

smo poiskali taka dela, kjer je čas priučevanja kratek, dela ustrezajo učenčevi smeri izobraževanja, poseben pomen pa smo dali varstvu pri delu. Učenci ne bodo delali na delih, ki so zdravju škodljiva in na delih s povečano stopnjo nevarnosti.

Ko smo s pomočjo strokovnih služb in kataloga del evidentirali dela in naloge, smo na podlagi "Seznama del in nalog za učence na proizvodnem delu, oz. delovni praksi" začeli pripravljati izvedbeni načrt za elektrotehniško in kovinsko predelovalno usmeritev, in sicer za vsako evidentirano nalogo posebej.

Istočasno, ko smo evidentirali dela in naloge za proizvodno delo, smo izbrali tudi inštruktorje, kateri so v mesecu januarju opravili tečaj za inštruktorje proizvodnega dela. Pogodbo o izvajanju proizvodnega dela učencev srednjega usmerjenega izobraževanja kovinsko predelovalne in elektro usmeritve smo s Šolskim centrom ISKRA Kranj in Šolskim centrom "Boris Zihel" Škofja Loka že sklenili in tako bo proizvodno delo pri nas opravljajo 17 učencev kovinsko predelovalne in 17 učencev elektro usmeritve (št. stipendisti). Na prošnjo Ekonomskoadministrativnega šolskega centra Kranj pa bomo na proizvodno delo sprejeli 4 učenke.

Naj omenim, da bomo učencem poleg tople prehrane in povrnitve stroškov prevoza na delo in z dela dali tudi nagrado, ki bo enaka osebnemu dohodu za delo, ki ga bodo opravljali.

Mislím, da smo se na proizvodno delo uspešno pripravili, vendar nam bodo šele izkušnje pokazale, kaj smo delali prav in česa bi se morali drugače lotiti.

Šekli Darinka



# Kako prihajamo na delo

Konec decembra preteklega leta so nas presenetile močne snežne padavine. Presenetile v tem primeru drži dobesečno, kajti tako močnega sneženja skoraj ne pomnimo. Deževje, ki je temu sledilo, je bilo kar dobrodošlo. Če bi v prvih dneh januarja padel namesto dežja sneg, bi ga zapadlo približno 230 cm. Temu prištejmo nekaj več kot meter decembrskega, pa bo podoba novoletnega vremena popolna. (Te podatke mi je dal znanec, ki opravlja meritve za Meteorološki zavod).

Sneženje in deževje je povzročilo kup nevšečnosti, ki jih najbolj občutimo delavci iz oddaljenejših, hribovitih krajev - zaplazene ceste, nereden prevoz, pešačenje.

Če v izjemno slabih vremenskih pogojih nezadostno oskrbovanje cest še nekako razumemo, pa se težje spoprijaznemo z pomanjkljivostmi takrat, ko so vremenske razmere za naše področje normalne. Promet bi se v tem primeru moral odvijati nemoteno. Pa ni tako. Niso redki primeri, ko že manjša količina snega ali poledica ustavi avtobus.

Kaj je temu vzrok? Kako, da se problemi iz leta v leto ponavljajo? Naša industrija ni več tako mlada, problem prevoza delavcev ni od včeraj. Kako, da se v vseh teh letih ni resneje obravnavalo in reševalo vprašanja rednih prevozov v zimskem času?

Dejstvo je, da Cestnopodjetje Kranj, ki vzdržuje večino cest, ne vseh, ni dovolj opremljeno, niti ustrezno organizirano, da bi bilo v celoti kos prevzetim nalogam. Zaradi omejitvenih ukrepov uvoza se problem opremljenosti še stopnjuje, ceno zato pa

plačajo odročnejši kraji, ki pridejo zadnji na vrsto.

Nikakor bi ne bilo pošteno vso odgovornost za slabo stanje pripisati samo Cestnemu podjetju. Stanje, kakršno je, je posledica desetletja trajajočega odnosa do vasi, predvsem odročnejših. Vseskozi se je od velike skupne pogače tem krajem dajalo le drobtine. V širjenju mestnih predelov in industrije so mnogi videli edino in zadostno garancijo nacionalnega napredka in obstoja. Hribovske vasi in ljudje na njih pa so za prenekaterega pomenili ostank preteklosti in pojem zaostalosti in nerazgledanosti. Žal opažam, da je takšno mišljenje

še vedno živo tudi pri nekaterih mladih, celo visoko izobraženih. Potrebe splošnega ljudskega odpora, spoznanje o škodljivosti zazidave ravninskih površin, vedno večje potrebe po doma pridelani hrani, potreba po rekreaciji mestnega človeka in nekatera druga spoznanja vsem in hribovitim krajem ponovno vračajo ugled. Zahteve po ustavitvi izseljevanja so vse pogostejše, slišati jih je v vseh sredinah.

Seveda se zaradi pobožnih želja in deklaracijskih besed mladi ne bodo odločali za življenje v domačem kraju. Treba bo konkretnih dejanj, odpravljanja najbolj črnih točk.

Nedvomno je v našem območju eden od največjih problemov reden in varen prihod na delo in v šole. Naloga, ki ji bo treba v bodoče posvečati več pozornosti na vseh nivojih. Predvsem bo potrebna večja povezanost prizadetih krajevnih skupnosti. Le skupen nastop, s skupno zahtevo more dati ustrezne in traj

ne rezultate. Doseči bo treba enotno reševanje določenih področij brez delitve na republiške in občinske ceste. Edino tako bo mogoče zagotoviti potrebno mehanizacijo, s njo pa večjo učinkovitost.

V reševanje tega problema se bodo morale bolj kot doslej vključevati delovne organizacije in šole. Zavestno so v svoje razvojne programe vključevale delovno silo iz oddaljenejših krajev, zato jim ne more in ne sme biti vseeno, kako ta prihaja na delo.

Pomembnejšo vlogo bo morala igrati Občinska skupščina, njen izvršni svet in upravni organi, pa ne le v primeru zimskega vzdrževanja cest. Vsi njeni odloki bodo morali bolj kot do se daj upoštevati interese manjših krajev. Predvsem pa bo treba dosledneje izvajati že sprejete sklepe. Izvršni svet SO Škofja Loka je naprimer predčasno sprejel odlok, po katerem se močno sneženje smatra kot elementarno nesrečo. Za normalizacijo se mora uporabiti vsa razpoložljiva sredstva. Tega sklepa se v novoletnem sneženju ni upoštevalo, četudi so na območju občine močna gradbena podjetja z ustrezno mehanizacijo. Ni dvoma, da bi se sklep upoštevalo, če bi bila prekinjena važnejša povezava Škofje Loke ali katerega drugih večjih krajev.

Mogoče, da sem tistim, ki teh problemov ne občutijo na lastni koži, šel malce "na živce". Naj mi oprostijo! Verjemite, nam neprestano: ugibanje bo cesta splužena, bo peljal avtobus in pa pešačenje, gre že pošteno na živce.

Peternelj Marjan

# Delo kulturnih skupin

tov. Nastjo Simončičem. To je še posebno pomembno, ker je skupina že uredila fotolaboratorij, kar bo brez dvoma povečalo možnosti delovanja in povečalo interese.

Slovenski kulturni praznik je prilika, da se ozremo na delo kulturnih skupin, ki delujejo pod okriljem naše tovarne. Nekaj več kot dve leti traja njihovo organizirano delo. Uspehi, ki so jih dosegle, so vzpodbudni. Upravičeno smo lahko nanje ponosni.

Najštevilnejši je mešani pevski zbor, v njem deluje tudi največ neiskrašev. Zbor vodi Franc Čufer, sicer zaposlen v naši temeljni organizaciji. Zbor je postal nepogrešljiv na raznih prireditvah tovarniškega, krajevnega in občinskega merila. Svojo dejavnost pa širi tudi preko meja občine in republike. S prijateljskimi vezmi z zboroma Bača Podbrdo iz Tolminske občine in PD Rupa peč iz slovenske občine Sovodenj v Italiji, je postal vez med ljudmi in kraji.

Drugo zelo mično skupino sestavljajo likovniki. Delujejo pod strokovnim vodstvom akademskega slikarja Janeza Hafnerja. Redno vsakotredensko skupno delo je že rodilo zelo dobre rezultate. Kvaliteten napredek je slasti opazen na številnih razstavah, ki jih skupina organizira v sami tovarni in galeriji muzeja v Železnikih. Če so prve opozarjale komaj le na talente članov, na zadnjih opažamo vse večjo skladnost barv, smelejše izbire motiva, pa tudi izpovedno moč. Skupina poleg domačih, sodeluje na razstavah v Škofji Loki, ki je znana po slikarski in razstavni tradiciji. Njen delež je očitno tudi pri delu slikarjev SOZD ISKRA. V okviru te močne skupine slikarjev, so razstavljali v preteklem letu v Ljubljani, Mariboru in Lipnici na Gorenjskem.

Nekaj več kot dveletno delo likovne skupine je v celoti zavrglo bojazen, ki je bila na začetku pri nekaterih prisotna, da utegne tako zastavljeno delo do neke mere okrniti hotenja posameznika in ga zavesti pod vpliv mentorja. Če tudi tega ni mogoče v celoti zanikati, pa so prednosti očitne. Skupno delo, stalno preverjanje posameznika odvrata od posnemanja, preperečujeta samozadovoljnost in nekritičnost ter ga spodbujata k delu. Ne nazadnje, skupina je za večino edina možnost predstavitve širšemu krogu, kar pa je pogoj za uspešno in vstrajno delo.

Značilnost foto skupine je, da po izrednem začetnem delu in zagonu, uspešnost dela počasi pada. Vzrokov je več, najpomembnejši pa je velika številčnost skupine. Naša želja je, da bi se v skupino vključevalo kar največ članov kolektiva ter drugih krajanov, saj sindikat mora težiti k množičnosti. To pa po drugi strani ni in ne more biti porok za uspešnost dela. Ugotavljamo, da se je foto skupini pridružilo precej takih, ki niso imeli vztrajnega namena resno delovati. To pa je negativno delovalo tudi na ostale, predvsem organizatorje. Ni prijetno organizirati predavanja, delovni izlet in podobno, če je udeležba komaj 20 ali 30 %. Kljub temu pa delo skupine ne bo zamrlo. Številčno je sicer šibkejša, v delu in volji pa je precej močnejša. Ponovno si bo prizadevala za pridobitev ugleda in ponovila uspehe iz začetnega obdobja, ko je osvojila celo Puharjevo plaketo, najvišje priznanje Gorenjskih fotoamaterjev. Pomembno je, da se skupina še tesneje poveže s svojim mentorjem, mednarodnim mojstrom fotografije



Delovanje recitacijske skupine bi težko opredelili kot stalno. Delo prilagaja potrebam v tovarni in občasno sodeluje s pevskim zborom. Njeni člani v večini primerov pripadajo prosvetnim društvom, ki jih je v Selški dolini precej. Stalnega vodje in mentorja nima, pestijo jo tudi druge težave, zato uspehi niso takšni, kot bi lahko bili. Kljub temu pa njenega dela ne gre podcenjevati. Nasprotno! Vse napore bo treba vložiti, da se številčno okrepi, dobi uspešno vodstvo in postane pomembnejši dejavnik v kulturnem življenju tovarne in doline.

Financiranje skupin je zadovoljivo urejeno. Iz skladovtovarne se krijejo v glavnem stroški mentorjev in vodij. Že v preteklem letu, upam pa, da bo tako tudi letos, pa je delo skupin podprla tudi Zveza kulturnih organizacij Škofja Loka.

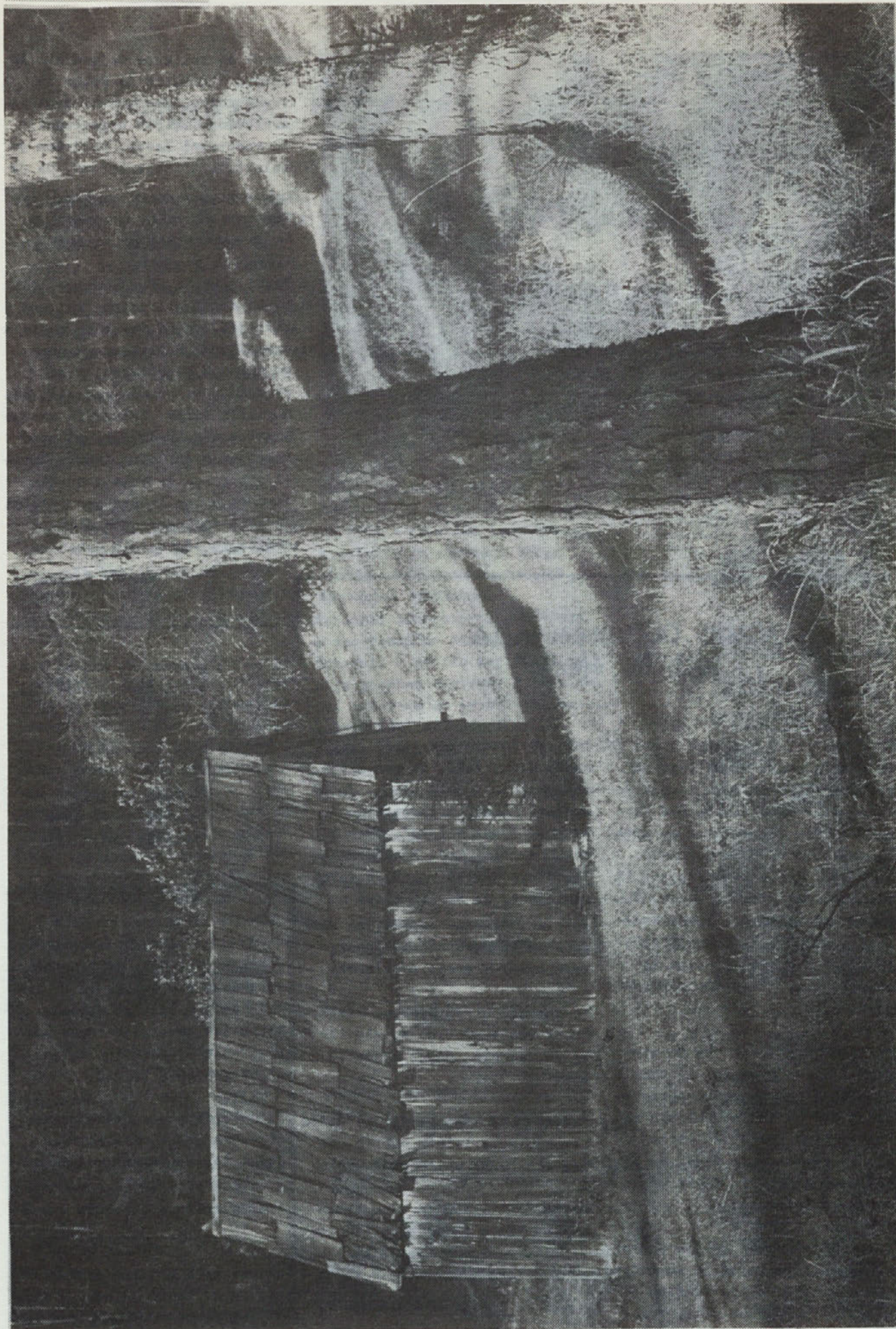


FOTO: TOLAR Jože, ing. - SENOŽET



Odnos do kulturne dejavnosti in skupin v tovarni je dober in vzpodbuden. Samoupravni organi, družbenopolitične organizacije in vodstveni kader, predvsem pa kolektiv, preveja zavest, da je

kulturna dejavnost sestavni del sleherne človeške skupnosti in da je pokazatelj pristnosti medčloveških odnosov.

Nekaj je bilo storjenega v naši TOZD, da bi bil razvoj kulture hitrejši, da bi resnično postala spremljevalka slehernega posameznika. K temu cilju je bil storjen prvi, morda najtežji ali najlažji korak. Naloge in obveznosti s tega področja, ki pred kolektivom so, niso lahke. Zmogli jih bomo, če bomo zaupali lastnim močem in če bomo deležni podpore in usmerjanja širše družbe in odgovornih ustanov.

Marjan Peternelj

## Kako bi spremenila svet in ljudi

Soba ima štiri oguljene stene in ob stenah stoji nekaj lesenih stolov. Ta prostor so ljudje poimenovali "čakalnica". Dva človeka sedita v čakalnici na dveh lesenih stolih. Oba neznosno boli sob. Sedita si nasproti in gledata drug skozi drugega. Nobeden noče pokazati svoje bolečine, temveč hoče čimbolj dobesedno spregledati človeka na drugi strani. Vsak ima pač svoje težave.

Na ledenem pločniku se je spotaknil starejši moški in padel. Mimoidoči ga dobesedno spregledajo, saj je po modernejših nazorih pomoč sramotna. Ali pa ljudje niti nimajo časa, da bi se malce sklonili. Vsaka sekunda je vredna denarja.

Vsak človek sledi svojim egoističnim ciljem in se ne zmeni za nikogar. Malo večja družina je največja oblika skupine, v ka-

teri si ljudje med seboj pomagajo. Zakaj tako, če nas učijo drugače? In v šoli končno dobiš naslov: "Kako bi spremenila svet in ljudi v njem". Svet bi se spremenil, toda ljudje nikoli. Stare navade v nas so zakoreninjene, da se jih slepa ne snebimo. Grajamo napake, pa sami počnemo isto, obsojamo ljudi, zaverovani v svojo popolnost.

In jaz naj bi spremenila svet? Skozi vso zgodovino so sledile vojne, pa mir, zopet vojna in spet mir .....

Vselej so ljudje težili k pridoci bivanju materialnih dobrin, na lep ali pa na malce grši način.

Prihodnost vidim iz znanstveno fantastičnih filmov. Vsi so lepi, dobri, vse se konča kot se mora, čista iluzija.

Sveta ne bi spreminjala, ga ni-

ti ne bi poskusila, ker bi končala kot mnogi "spreobrnitelji sveta", pa tudi nikoli mi ne bi uspelo.

Možgan Miriam  
8.a OŠ Prešernove  
brigade Železniki

DELAVSKA UNIVERZA ŠKOFJA LOKA  
vpišuje v 5., 6., 7. in 8. razred osnovne šole za odrasle. Če bo prijav dovolj, bo peuk erga nizeran v Železnikih. Šelanje je brezplačno.

Prijave zbira in daje informacije kadrovski oddelek TOZD ISKRA Železniki najkasneje do 20. februarja 1982.

Šekli Darinka

# Mehanski laboratorij

Vsaka moderno urejena tovarna ima poleg proizvodnih, še razne spremljajoče oddelke kot so: razvoj, konstrukcija, vzdrževanje itd. Eden izmed takih oddelkov, ki skrbi predvsem za kvaliteto in da v njem izvajajo vse najzahtevnejše mehanske meritve v tovarni, je mehanski laboratorij.

Njegovi zametki segajo v leto 1966. Takrat se je pokazala potreba, da se v enem oddelku zbere večje število merilnih aparatov, se usposobi kader za delo z njimi in se na ta način omogoči kvalitetno merjenje-kontroliranje najrazličnejših polizdelkov, orodij in materialov.

Laboratorij je v letu 1981 dobil nov prostor in dodatno merilno opremo. Prostor je klimatiziran in je v njem stalna temperatura 20°C ter maksimalno relativna vlaga 50 %. Takih pogoji omogočajo točno merjenje tudi na ABBE merilcu dolžin, kjer se mere odčitavajo s točnostjo 0,0001 mm. V preteklem letu smo dobili nov koordinatni merilni stroj, ki s pomočjo posebnega sistema merjenja in elektronike omogoča hitre in kvalitetne meritve; kakršne se z drugimi enostavnejšimi napravami ne da opraviti. Za kontrolo stanja kvalitete površin se uporablja merilec hrapavosti, ki registrira in izpiše relief površine s točnostjo 0,00001 mm. V laboratoriju sta še dve optični-delilni glavi, orodni mikroskop, profil projektov in drugi mehanski merilni pripomočki.

Za trdoto materiala se uporabljata trgalni stroj in merilec trdote. Nanj testiramo predv-

sem razne pločevine in paličasti material.

Posebna naloga laboratorija je tudi preverjanje kvalitete mehanskega merilnega orodja in priprav, ki se uporabljajo v proizvodnji in drugih oddelkih tovarne. Preverja se izrabiljenost merilnih traov, parametrov mikrometrov, kljunastih meril, kladic itd. Izloča se slaba merila, naroča nova, justira in umirja se razne merilne ure. Ves merilni material v tovarni se vodi v posebnih kartotekah, v katerih je zavedeno točno stanje meril ter obraba med posameznimi meritvami.

Mehanski laboratorij razpolaga z vso tehnično dokumentacijo v tovarni. O svojih meritvah izdaja poseben zapisnik o pregledu, katerega en izvod dobi naročnik meritve, drugi pa se shrani v arhivu.

Uslug laboratorija se poslužujejo vsi tehnični oddelki v tovarni, kooperanti, v zadnjem času pa vedno pogosteje tudi druge tovarne.

Zgaga Stane

## Humor

IZ NAŠIH LADJEDERNIC

### Plavajoče tovarne

TOVARNE, KI PLAVAJO, SO TUDI SICER JUGOSLOVANSKA POSEBNOST...



Malo mladih v samoupravnih telesih  
BOLJE, DA OSTANEJO V SVOJIM MLADIM TELESIM...



### Sredstva naj obrača gospodarstvo

GOSPODARSTVO OBRACA, INFLACIJA OBRNE...



### Molk je lahko zlato, vendar ne med delegati

SAJ SO (OSUPLJO) TIHO ŽE OBCANI ...



### Investicijska poraba se umirja

TIHA VODA BREGOVE DEREI





## Kako aktivirati štipendiste?

NEMARA Z BOLJSIMI STIPENDIJAMI?



## ELEKTROMOTOR

Glasilo izdaja "ISKRA" široka potrebnja TOZD Tovarna elektromotorjev in gospodinjskih aparatov Železniki.

### Ureja:

- uredniški odbor: odgovorni urednik - Polajnar Vladimir, tehnični urednik - Skok Janes, fotodokumentacija - Pintar Jože, člani - Megušar Lojze, Pertovt Zdravka, Peternelj Marjan in Zgaga Stane,  
 - referent za izobraževanje in informiranje - Šekli Darinka  
 Lektor: Trojar Ladi  
 Naklada: 900 izvodov  
 Po mnenju sekretariata za informacije SRS šteje "ELEKTROMOTOR" med proizvode, za katere se ne plačuje prometni davek.  
 Tiska tiskarna: DU Tomo Brejč Kranj





