

KOLPA 99**Arhitekturna delavnica**

Občina Kočevje, Občina Kostel,
Fakulteta za arhitekturo v Ljubljani
Ljubljana, december 1999

Temeljni pedagoški namen in smoter delavnice Kolpa 99 je bil v sorazmerno kratkem času odgovoriti na nekatere aktualne probleme v Obkolpski dolini.

Arhitekturni problemi s katerimi se srečujeta občini Kočevje in Kostel v dolini Kolpe so usodno zaznamovani z nekaterimi okoljskimi in naravovarstvenimi izhodišči, ki jih je potrebno pri tako občutljivem prostoru vsekakor upoštevati.

Trajnostni razvoj naravnega in kulturnega okolja Obkolpske doline je zato temeljno oblikovalsko in funkcionalno izhodišče. Vsebina arhitekturnih nalog je zelo raznolika, temu ustrezni so tudi individualno obarvani kreativni pristopi in pisni prispevki vsakega posameznega študenta.

Ta publikacija je zato le poskus intelektualnega razmisleka o določenem arhitekturnem problemu v času in prostoru. Če bo občinske strukture vzpodbudila k še bolj celovitem pristopu pri reševanju prostorskih problemov Obkolpske doline, bo pedagoški namen arhitekturne delavnice še bolj upravičen in utemeljen.

Ob tej priložnosti bi se želel zahvaliti za vsestransko pomoč pri organizaciji delavnice občini Kočevje, občini Kostel ter osebju Lovskega doma Koče pri Kočevski Reki.

Upam in želim si, da je omenjena delavnica dobrodošel uvod v načrtovano mednarodno interdisciplinarno delavnico, ki naj bi obravnavala nekatere probleme trajnostnega razvoja Kočevskega naravnega parka (Park Kočevska-Kolpa).

Študentje:

Andrej Mahovič	Andrej Vernik
Tomaž Berčič	Miha Ferkov
Miha Maček	Samo Česnik
Saša Potočnik	Domen Pogorevc
Alenka Petrič	Renato Rajnar
Tadeja Mahne	Marjan Lipičar
Grega Tramte	Alen Bauer
Teja Gaber	Petra Tomc
Sašo Pucihar	Matej Pristavec

Organizacija:

g. Leon Behin, Občina Kočevje,
g. Aleš Marolt, Občina Kostel,
doc. dr. Boris Leskovec u.d.i.a., Fakulteta za arhitekturo v Ljubljani,
Andrej Mahovič, Fakulteta za arhitekturo v Ljubljani

Vodja arhitekturne delavnice:

doc. dr. Boris Leskovec u.d.i.a., Fakulteta za arhitekturo v Ljubljani

Udeleženci:

g. Janez Črnač, podžupan občine Kočevje,
g. Janez Konečnik, Zavod za gozdove Slovenije, Območna enota Kočevje

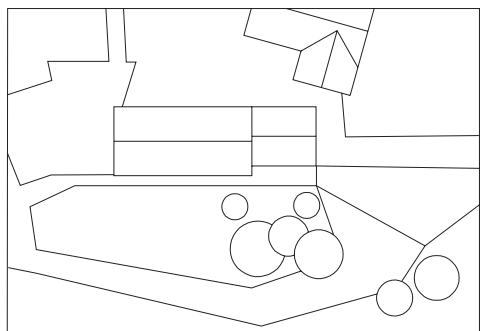
Obravnavane teme:

- Kopaljšče ob Kolpi
- Źaga v Dolu ob Kolpi
- Počitniško naselje Dol ob Kolpi
- Idejna zasnova počitniške hiše v Obkolpski dolini
- Počitniški kemp v Dolu ob Kolpi
- Prenova stare šole v dom za ostarele
- Urbana oprema
- Urbanistična zasnova trga
- Prenova stare šole v Kužlju
- Razgledni pomol v Predgradu
- Prenova starega mlina ob Kolpi
- Idejna zasnova kampa
- Razgledni paviljon ob reki Kolpi
- Prenova Źage v Dolu ob Kolpi
- Dom upokojencev

Več podatkov:

Arhitekturna delavnica Kolpa 99: urednika Andrej Mahovič, Boris Leskovec:
COBISS.SI-ID 105085952 (NUK, UKMB, knjižnica FA)

<http://www.delavnicakolpa.cjb.net/>

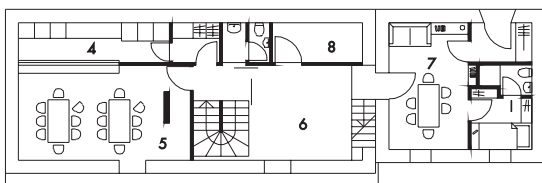


sitacija

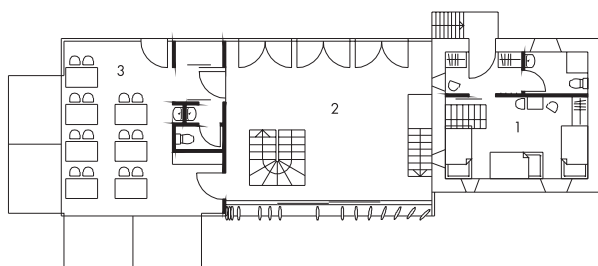
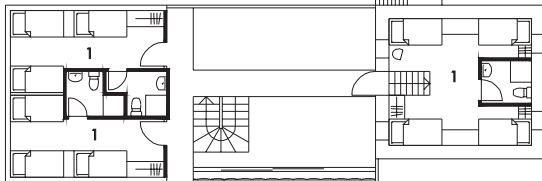


Žaga v Dolu ob Kolpi

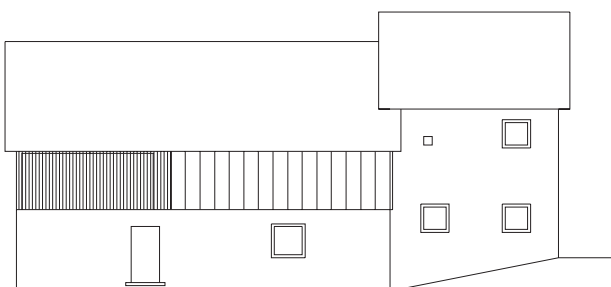
floris kleti



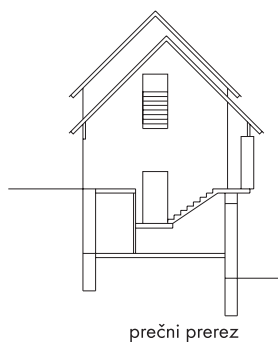
floris mansarde



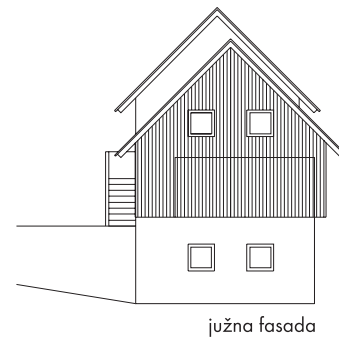
floris pritličja



vzhodna fasada



prečni prerez



južna fasada

1. sobe z ležišči
2. razstavno - družabni prostor
3. delavnica
4. kuhinja
5. jedilnica
6. skladišče - delavnica
7. kabinet
8. skladišče

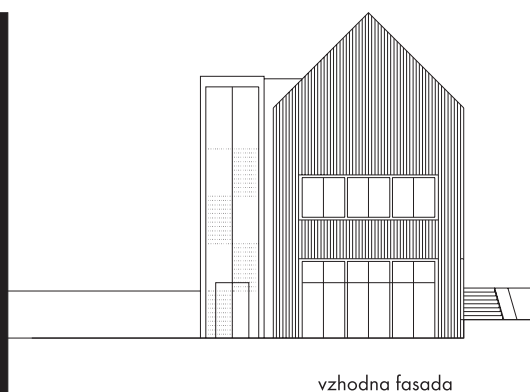
Obraunavan objekt stoji v sklopu treh mlinov, ki se nahajajo v Dolu na Kolpi. Stoji v središču kraja ob pritoku reke Kolpe in ni več v uporabi. Glede na svojevrstno lego ob otočku na rečici in terasastem nabrežju z mostom nudi njegova obnova veliko možnosti.

Odločitev, da iz nekdanjega mlina napraviva večnamenski mladinski center, je nastala na podlagi dejstva, da na Kolpi uspeva predvsem letni turizem. Objekt naj bi bil namenjen manjšim skupinam z mentorjem v skupnem številu do 15 ljudi za udejstvovanja na ustvarjalnih delavnicah, ki lahko potekajo skozi vse leto.

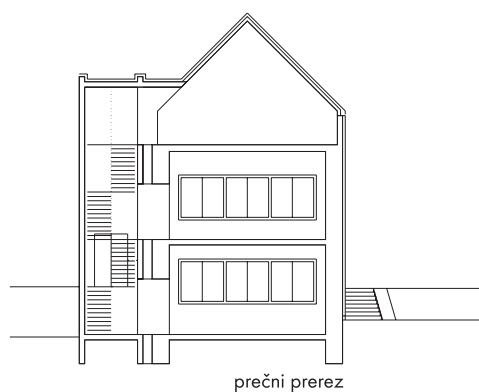
Objekt je programsko organiziran tako, da osrednji del tvori dvovišinski prostor, namenjen galeriji in, ki se lahko razširi v sosednji prostor, kjer so sicer delavnice. Celoten prostor je možno v toplejših mesecih odpreti in s tem pripeljemo delavnice oziroma galerijo, ki lahko služi tudi kot oder, bližje k reki in naravi.

Pri obnovi sva poskušala ohraniti zunanji izgled stavbe, ki s svojim lesenim in kamnitim delom predstavlja arhitekturo tega kraja.

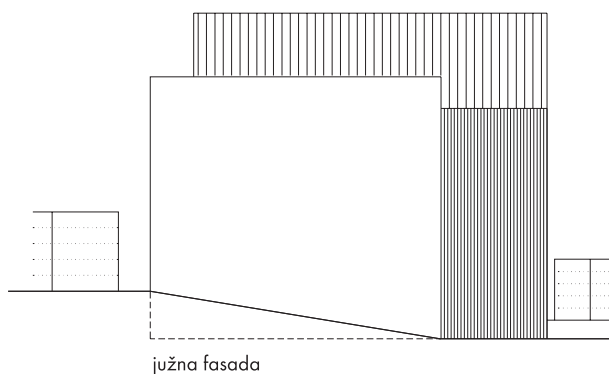
Samo Česnik, Miha Ferkov
Žaga v Dolu ob Kolpi
/Dol ob Kolpi/



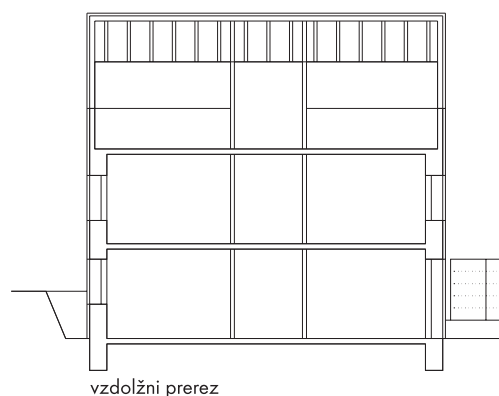
vzhodna fasada



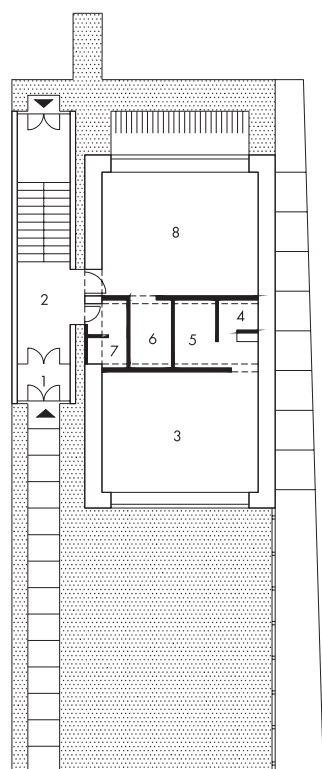
prečni prerez



južna fasada

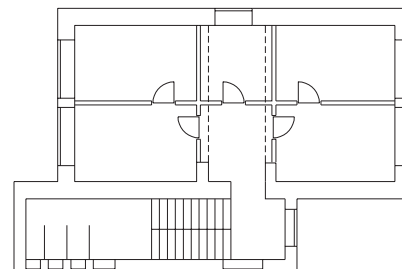


vzdolžni prerez



tloris prenove pritličja

- 1.vhod
- 2.hodnik, stopnišče
- 3.trgovski lokal
- 4.garderoba, sanitarije
- 5.skladišče
- 6.shramba
- 7.sanitarije
- 8.obrt in trgovina



tloris obstoječega stanja

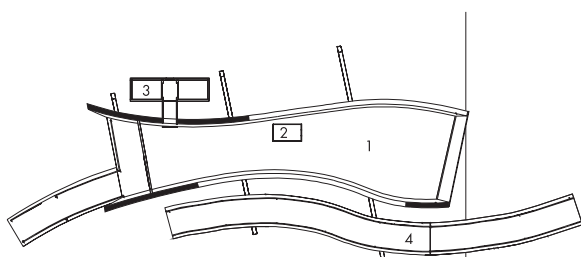
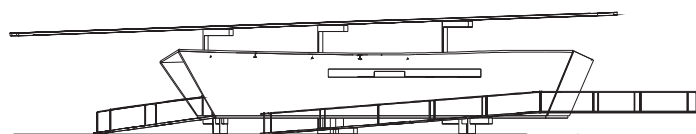
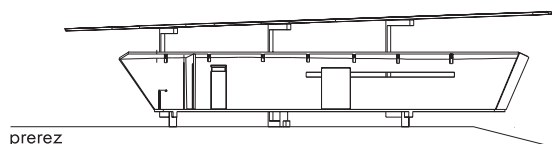
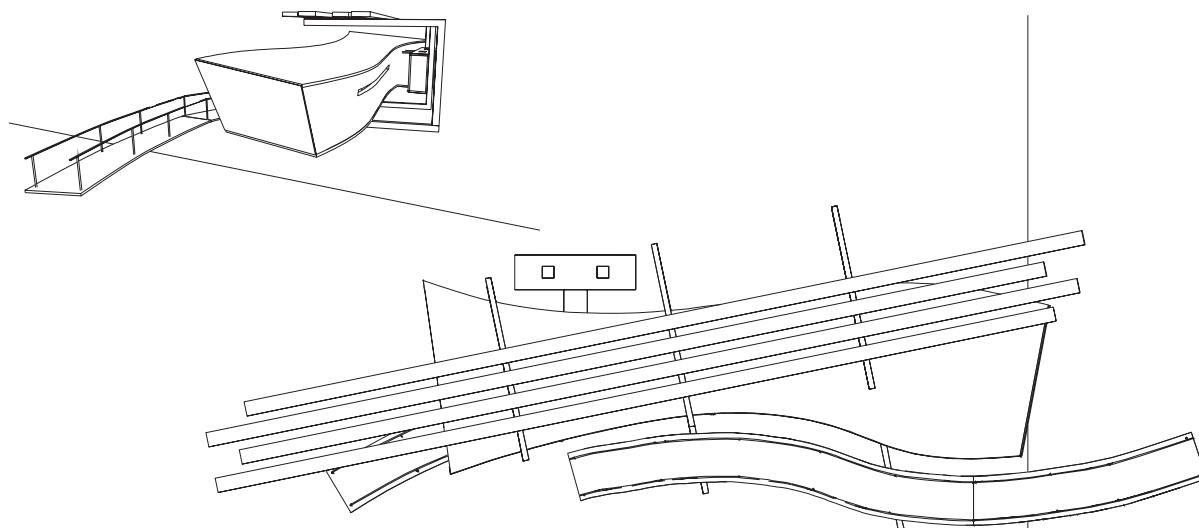
V arhitekturnem smislu obstoječi objekt nima posebne kvalitete, zato je umestna odločitev za temeljitejši poseg v strukturo.

Nova cestna povezava se dotika obstoječega jedra in poudarja vzdolžno os objekta. Temu sledi organizacija prostorov, ki pa se v razmerjih in osnovnih gabaritih navezuje na obstoječi prostorski kontekst. Glavni prostori se odpirajo v smeri V-Z, kjer se lahko navezujejo na neposredno, funkcionalno okolico stavbe.

V novem predlogu se ohrani zgolj osnovna nosilna konstrukcija, ki omogoča sprostitev notranje tlorske površine. Ta je predeljena s servisnim jedrom v dva glavna prostora. Vertikalne komunikacije predstavljajo popolnoma nov konstrukcijski poseg in so namenoma jasno ločene od obstoječega objekta, tako v konstrukcijskem kot formalnem pogledu.

V enotno (leseno) fasado oblečeni obstoječi objekt ter betonski volumen dodanega komunikacijskega jedra tvorita novo prostorsko dominantno. Tako objekt nekdanje šole tudi pomensko ponovno prevzema osrednjo vlogo v prostoru.

Alen Bauer, Petra Tomc
Prenova stare šole v Kužlju
/Kuželj/

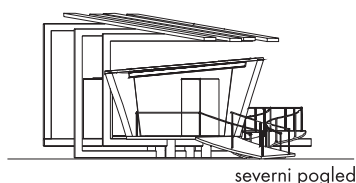


- 1. klubski prostor
- 2. telefonska govorilnica
- 3. sanitarije
- 4. rampa

Narava je boginja lepote in prav to dokazuje tudi reka Kolpa s svojo okolico. S posebnim turistično-rekreativnim programom, bi reko še bolj približali ljudem. K tem programu naj bi sodila tudi postajališča za čolne.

Osnovna teza iz katere izhaja arhitektura je oblika rečne ribe. Prav tako oblika arhitekture spominja na obliko rečne struge. Programska izhodišča se nanašajo na dejavnosti, ki potekajo na reki Kolpi (kajak, kanu, rafting, ribolov, ...). Obiskovalcu naj bi nudila najprimernejši dostop do reke. Skalnati valobran naj bi umiril rečni tok in čolnarjem omogočil miren pristan. Po izkrcanju na prostor, ki je namenjen pristanu za čolne, nadaljujemo pot po stopnicah do objekta na bregu Kolpe. Objekt naj bi bil turističnega tipa. Tvori ga prostor, ki je klubskega značaja. Namenjen je zabavi, razgledu na Kolpo (skozi stekleno panoramsko steno) in okrepitvi (avtomat za pijačo in sendviče). V objektu naj bi se kot tujec tudi nahajala umetniško oblikovana telefonska govorilnica. Z notranjega prostora objekta je predviden tudi vstop v pomožni objekt z WC-jem. Pomožni objekt lebdi nad terenom in je odmaknjen od glavnega objekta. Prav tako odmaknjena od glavnega objekta je tudi razgledna klančina-pomol, ki tvori programsko shemo ob poslopju. Pomol služi razgledu po reki in njeni okolici. Konec pomola sega nad teren in vodo, kar vzbudi obiskovalcu občutek "lebdenja" nad vodo. Poleg pristana za čolne je predvidena tudi vstopna rampa za čolne. Celoten objekt naj bi bil zgrajen iz kar se da naravnih materialov (les, steklo). Objekt naj bi bil tudi dvignjen od tal in tako omogočili čim manjši gradbeni poseg v naravo.

V programu je predvidenih večje število podobnih postajališč, ki naj bi se periodično (glede na teren in potrebo) ponavljala. Popotniku bi tako omogočali več izstopov z reke, glede na njegove potrebe (WC, nujni telefonski klici, večje število dostopov do reke v primeru nesreče, želja po postanku zaradi utrujenosti, i.t.d.).



Matej Pristavec

Razgledni paviljon ob reki Kolpi

/Dol ob Kolpi/