



PRILOGA „ZVONČKU“



Električna cestna železnica.

Opisal *Kramarjev.*



aše stolno mesto, bela Ljubljana, se je po potresu, ki jo je razrušil dne 14. mal. travna 1895. l., prenovila skoro docela. Tam, kjer so prej stale neznatne hišice, stoje sedaj visoke, krasne palače. Ozke, temne ulice in trge so razširili ter napravili še mnogo drugih novih ulic in cest. In vendar še ni vse izgotovljeno! Vedno še zidajo ljudje nove hiše in odvarjajo nove ulice, da prihaja Ljubljana vedno lepša in lepša.

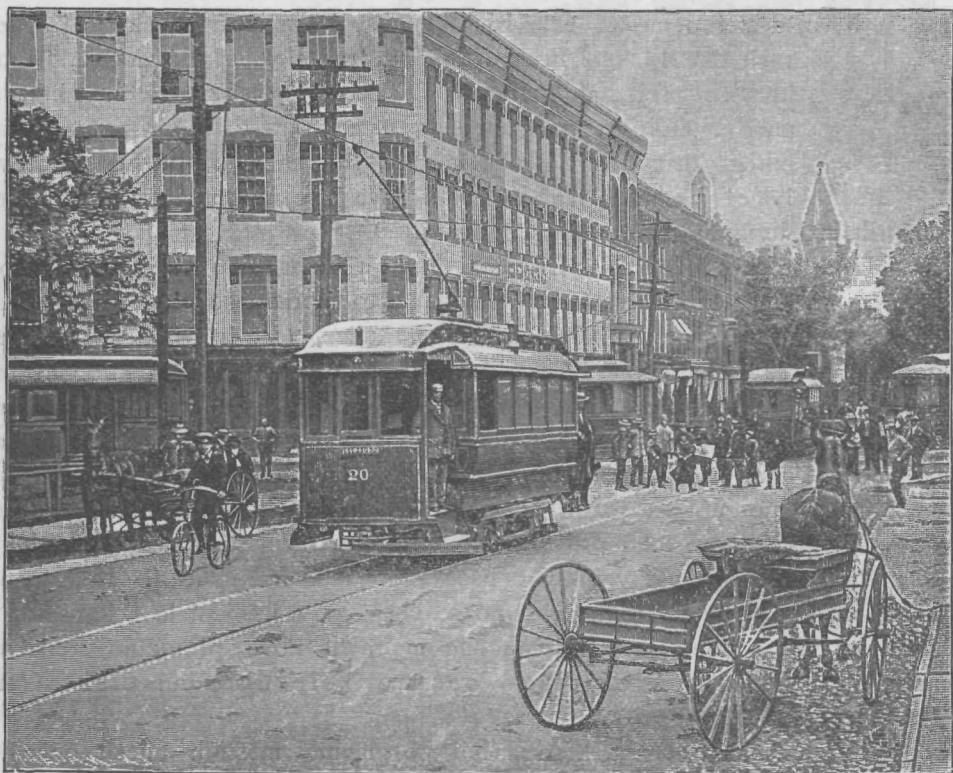
Leta 1898. so uvedli v Ljubljani tudi električno razsvetljavo, ki je za vse mesto prav velikega pomena. S to napravo se ni dognalo le to, da razsvetljujemo s pomočjo električne sile ulice, trge in svoja stanovanja; dognalo se je mnogo več. Električna sila goni namreč tudi ljubljanskim obrtnikom razne stroje, tako n. pr. goni mizarju žage, stroje za vrtanje, žlebanje in oblanje, ključaničarju goni mehove, svedre in druge stroje, da še celo krojaču, črevljarju in šivilji lahko goni šivalne stroje. Za vse te stroje se je poprej uporabljala parna ali pa kaka druga sila, ki je bila pa dokaj dražja in nikakor ne tako priročna kakor je električna sila. Vendar pa s tem še ni bilo doseženo vse v procvit naše Ljubljane. Manjkalo ji je še prometnih sredstev. Do sedaj smo se vozili po Ljubljani le z izvozčki, a sedaj so nam s pomočjo električne sile napravili novo prometno sredstvo, napravili so namreč električno cestno železnico ali električni tramvaj.

Meseca mal. travna t. l. so začeli po glavnih mestnih ulicah polagati železne šine, t. j. tir, po katerem naj bi vozil električni tramvaj. V sredi nad tirom, kakih 5 metrov visoko, pa so napeli skoro za svinčnik debelo bakreno žico. Ko je bilo vse to izgotovljeno, so postavili na tir jako okusno izdelane vozove, ki naj bi prevažali ljudi po mestnih ulicah in cestah.

Ko so postavili na tir prve vozove, se je nabralo okolo njih vse polno radovednega ljudstva, ki je z veseljem gledalo, kako so se ti vozovi brez vidne sile na znamenje izprevodnikovo jeli pomikati po železnem tiru.

Vem, da bi tudi tisti izmed vas, ki nimajo prilike, da bi si ogledali to železnico, radi vedeli, kakšna je vendar ta čudovita naprava. Zato vam podaja »Zvonček« sliko. Na tej sliki vidite dva taka voza. Sprednji nosi št. 20, in vidite ga prav razločno, drugi stoji pa v ozadju na desno. Številka 20 le

znači, kateri voz je to. Vsak voz ima svojo zaporedno številko. Voz stoji s štirimi kolesi na železničnem tiru. Na strehi pa je pritrjena kovinska palica, ki sega prav do prej omenjene žice in se plazí ob nji, kadar se voz premika dalje. Da pa ta palica pri premikanju voza ne izgreši žice, ima na vrhu pritrjen škripec z globoko zarezo, v katero sega nadstrešna žica. Pri ljubljanskem električnem tramvaju je namesto škripca napravljen velik podolgast kovinski obroč, drsalni locenj imenovan, ki je mnogo boljši nego škripec. Ta drsalni locenj, oziroma kovinska palica pa je v električni zvezi z dvema strojema, ki sta pritrjena na spodnjem delu voza med obema osema voznih koles. Tak stroj imenujemo motor, ki ima nalogo, pomikati voz po železničnem tiru. Električna sila, ki goni vso to napravo, se zbuja v mestni



elektrarni s pomočjo ogromnega stroja, imenovanega dinamo-stroj. Od tega gre električna sila v posebne štirioglate posode, ki so med seboj kovinsko zvezane, tako da more krožiti električni tok skozi vse. V teh posodah se shranjuje v elektrarni proizvajana električna sila. Zato pa imenujemo te posode elektroshrambe, nabiralnike elektrike ali pa akumulatorje. Ti akumulatorji so v Ljubljani postavljeni v velikem, kleti podobnem prostoru mestnega magistrata. Ti akumulatorji pa so v zvezi z nadstrešno žico, ki dovaja motorjema v tramvaju električno silo, in pa z železničnim tiru. Kadar se torej hoče, da se električna železnica prične pomikati po tiru, se pusti, da kroži električni tok iz akumulatorjev po nadstrešni žici, ki jo

imenujemo po nje izumitelju Trolleyu Trolleyjeva žica. Električni tok gre potem po drsalnem locnju v motor in iz tega po železničnih šinah nazaj v akumulatorje. Kakor hitro pride električni tok v motor, jame le-ta delovati, t. j. njegov vrtljivi del se prične z veliko silo vrteti okolo svoje osi, ki nosi majhno zobčasto kolo. To kolo pa se vjema s svojimi zobmi v drugo podobno, a večje kolo, ki je pritrjeno na osi voznih koles. Zato se morajo vrteti tudi ta kolesa, in voz se premika s poljubno hitrostjo po tiru.

Na vozu je strojevodja, ki spušča električni tok v motor in vodi torej voz; poleg njega pa je tudi izprevodnik, ki daje z majhnim zvoncem znamenje, kdaj naj strojevodja voz ustavi ali spravi v tir, obenem pa daje ljudem, ki se vozijo, proti določenemu plačilu vozne listke.

Električna sila, ki se tu uporablja, more postati tudi nevarna ljudem in živalim, ki bi prišli z njo v neposredno dotiko. Če bi se n. pr. odtrgala zračna žica in bi padla na kakega človeka ali kako žival, bi nastala za dotičnega velika nevarnost, da, električni tok ga utegne celo usmrtiti ali pa pohabiti za vse življenje. Tudi bi bilo jako nevarno, ko bi se napete žice dotaknili z mokro palico, še bolj pa s kovinskim drogom: Bodite torej vsekdar oprezni, da se izognete nesreči!



Jazbec.

Spisal dr. Ivan Robida.



S tavim krajcar ali tudi dva, da ne poznate te živali, kakor jo kaže slika pred vami. Pes ni, ker ima prekratke noge, pa tudi maček ni, ker ima prepodolgasto glavo, a tudi lisica ne, ker nima dolgega in metlastega repa! Saj vidim, da ne veste, kako se pravi tej živali, ker je še tudi niste videli nikoli. In jaz vem, zakaj ne. —

Ker stanuje daleč sredi temnih gozdov, globoko pod zemljo in ker prihaja samo takrat iz brloga, ko vi vsi davno že spite in sanjate o zlatih angelcih!

Pa naj bo, povem vam, kako je ime temu stricu, in še kaj več, če boste pazno poslušali. No, glejte torej, to je — jazbec.

Da, jazbec! Ni res — čudna žival! Preko vsakega očesa se vlečeta na obeh straneh ploščate glave žametastočrna pramena, med katerima se blišči bela lisa, raztezajoča se čez čelo pa doli na tilnik. Sicer mu pa život pokriva siva, resasta dlaka, ne sicer gosta, zato pa tem bolj dolga in ščetinasta. Na kratkih, lopatastih nožicah so črnobarvene kocine krajše, zato pa tem gosteje nasejane. Po sredini hrbtna dolžine nosi jazbec precej široko, temno-sivo progo, ki preide tudi na njegov precej majhen in ploščat rep. Gorenja čeljust presega z majhnim rilčkom spodnjo, v obeh pa tiči vrsta drobnih, a močnih in ostrih zob. Uhlji pa so tako majhni, da se komaj zapazijo; tudi