

Matej Klemenčič, Ljubljana

POŽABLJENI FONTEBASSO IZ ŠKOFJE LOKE*

Leta 1938 je France Stelè v drugem zvezku knjige *Monumenta artis Slovenicae* med deli »tujih mojstrov« omenil tudi sliko »Sv. Družine« v kapeli uršulinskega samostana v Škofji Loki, ki naj bi jo leta 1737 naslikal Francesco Basso, po Steletovem mnenju beneški umetnik, ki »pripada krogu G. B. Piazzette in G. B. Tiepola.«¹ Kot je razvidno iz drugih omemb, v katerih je slika tudi pravilneje poimenovana »Sv. Ana z Marijo in angelci«,² je Stelè s kapelo uršulinskega samostana pravzaprav mislil kapelo škofjeloškega gradu, kjer so do leta 1941 bivale uršulinke. Med vojno so grad zasedli nemški vojaki, po vojni je bil v njem zapor, ob vselitvi loškega muzeja leta 1959 pa je bila kapela v celoti brez opreme.³ Slika v strokovni literaturi ni bila več omenjena in je pravzaprav veljala za izgubljeno. Vendar pa so jo uršulinke leta 1941 rešile pred uničenjem, ki je kasneje doletelo opremo grajske kapele, in tako slika še danes krasi prostore Ajmanovega gradu v Sv. Duhu pri Škofji Loki, kamor so se škofjeloške uršulinke naselile po drugi vojni.⁴

* Na objavljeno reprodukcijo slike (cf. *infra*) me je že leta 1998 opozoril dr. Stanko Kokole, pri določanju njene proveniencije in trenutne lokacije pa so mi pomagali dr. Blaž Resman, Dušan Koman, Franc Podnar in France Štukl. Vsem se najlepše zahvaljujem. Zahvala gre tudi dr. Marini Magrini za nekatere nasvete pri študiju slike in uršulinkam v Ajmanovem gradu za izjemno prijaznost.

¹ France Stelè, *Monumenta artis Slovenicae. II. Slikarstvo baroka in romantike. La peinture baroque et romantique*, Ljubljana 1938, pp. 16, 18, fig. 24.

² France Pokorn, Loka. Krajepisno-zgodovinska črtica, *Dom in svet*, VII, 1894, p. 532; Viktor Steska, *Slovenska umetnost. I. Slikarstvo*, Prevalje 1927 (*Mohorjeva knjižnica*, 16), p. 135.

³ Za zgodovino gradu cf. e. g. Doroteja Gorišek, Škofjeloški grad. Samostan uršulink v Škofji Loki 1890. Zgradba, *Loški razgledi*, XL, 1993, pp. 15–30; Ivan Stopar, *Grajske stavbe v osrednji Sloveniji. I. Gorenjska. Med Polhovim Gradcem in Smednikom*, Ljubljana 1998, pp. 23–38.

⁴ Edini meni znani članek, v katerem je omenjeno, da se je slika ohranila (a brez navedbe današnje lokacije) je Franci Štukl, *Gradivo za stavbno zgodovino loškega gradu, Loški razgledi*, XIV, 1967, p. 63. Prof. Štuklu se zahvaljujem za podatek, da je slika pri uršulinkah v Ajmanovem gradu.

Na loški sliki, veliki približno 198 x 124 cm, je upodobljen prizor s sv. Ano, ki uči Marijo brati. Osrednja oseba na sliki je sv. Ana, ki se s kretnjo levice in s pogledom obrača proti nebu, z desnico pa drži deklico Marijo, ki kleči na levi in bere iz knjige v materinem naročju. Na desni stoji Joahim, ki se preko svoje desne roke sklanja proti Mariji in Ani. Osrednja skupina je postavljena v prostor, ki se pogloblja rahlo proti desni, nad njo pa na oblakih plavajo dva angela in tri angelske glave. V zgornji tretjini je nekaj predelov preslikanih, tako levo krilo in leвица ter del draperije levega angela, kot tudi telo desnega angela od pasu navzgor.⁵ Na preslikanih delih in ponekod v spodnjem delu slike je na nekaj mestih odpadla barvna plast. Sicer je slika pretežno dobro ohranjena, še posebej osrednji del s sv. Ano, a potrebna čiščenja in tudi platno bi bilo treba na novo napeti. Na stopnici desno spodaj je kljub nekaterim skoraj povsem zabrisanim črkam še moč razbrati podpis in ga dopolniti v »Fr[an]^{co} Fonte Bas[so]«, pod njim pa je zapisana tudi letnica 1737. Očitno je prav potemnelost napisa v preteklosti pripeljala do različnih interpretacij, kdo bi lahko bil avtor loške slike. Leta 1894 je France Pokorn v *Dom in svetu* omenil sliko na velikem oltarju kapele loškega gradu, ki jo »je zvršil l. 1737 neki Tome Basso,«⁶ leta 1927 pa je v svoj pregled slikarstva na Slovenskem sliko uvrstil tudi Viktor Steska, ki je »*Sv. Ano z Marijo in angelci*« iz leta 1737 omenil kot delo Tomaža Bassa.⁷ France Stelè je podpis prebral kot »Francesco Basso« in avtorja sicer jasno opredelil za beneškega umetnika, vendar pa se z njegovo identifikacijo ni natančneje ukvarjal, zato pravzaprav ne vemo, koga je imel sploh v mislih. V literaturi se namreč omenja neki Francesco Bassi (1652–1732), ki pa ne pride v poštev, saj je bil leta 1737 že mrtev, pa še slogovno ne bi mogel ustrezati, saj je bil iz Bologne, prav tako pa naš slikar najbrž ni mogel biti niti Francesco Maria Basso (1640/1642 – po 1725) iz Cremona, ki je nekaj časa sicer delal v

⁵ Preslikava je verjetno delo podobarja Janeza Šubica st. (»loškega«), ki je za uršulinke leta 1893 obnovil oltarje v grajski kapeli (cf. Gorišek 1993, cit. n. 3, p. 28).

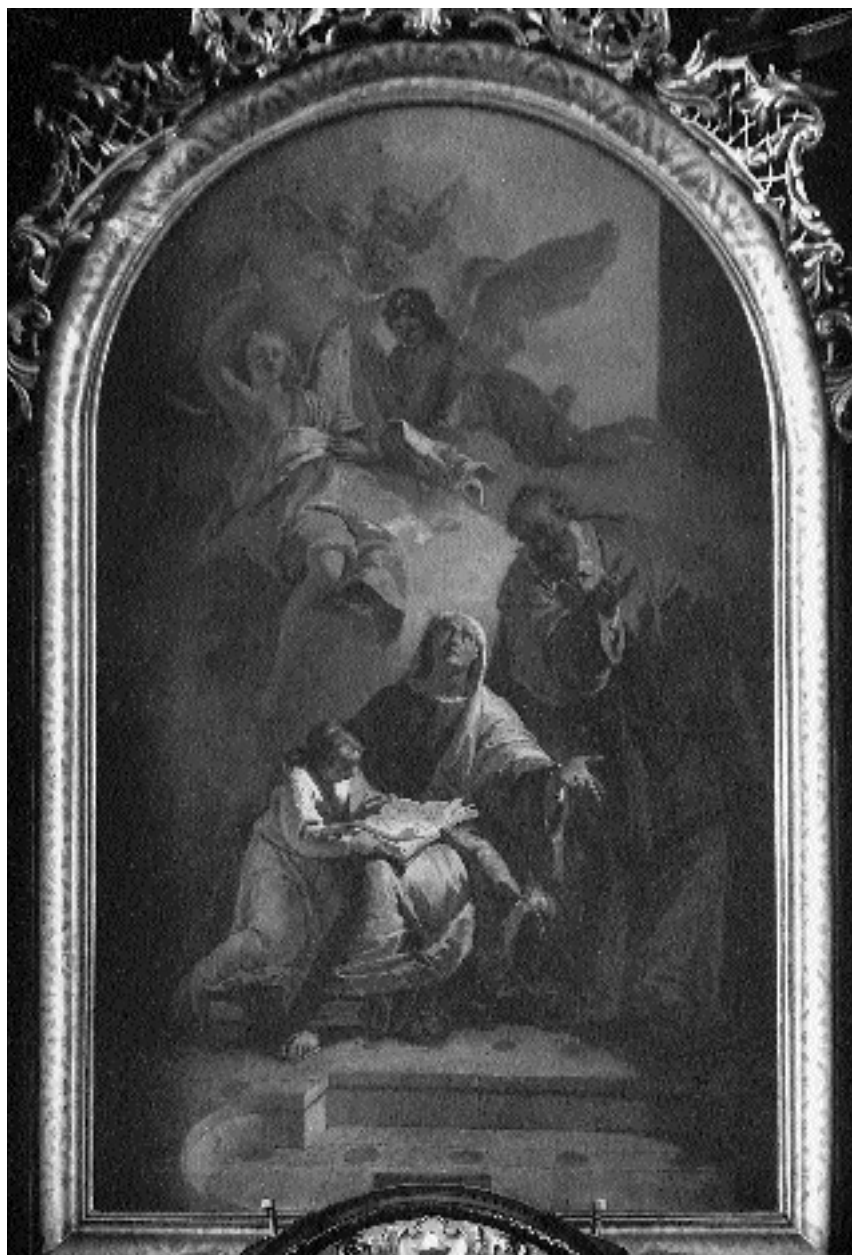
⁶ Pokorn 1894, cit. n. 2, p. 532.

⁷ Steska 1927, cit. n. 2, p. 135. Po Steskovem mnenju oziroma po poročilu Henrika Damiša naj bi isti mojster naslikal tudi sliko za frančiškansko cerkev v Pazinu, ki pa mi je ni uspelo identificirati.

GRADIVO



1. Veliki oltar, Škofja Loka, grad, kapela (uničeno; posnetek iz o. 1938)



2. Francesco Fontebasso, *Sv. Ana uči Marijo brati*, Skofja Loka, grad, kapela (posnetek iz o. 1938)



3. Francesco Fontebasso, *Sv. Ana uči Marijo brati, Sv. Duh pri Škofji Loki, Ajmanov grad* (posnetek iz leta 2001)



4. Francesco Fontebasso, *Sv. Ana uči Marijo brati* (izrez), Sv. Duh pri Škofji Loki, Ajmanov grad (posnetek iz leta 2001)



5. Francesco Fontebasso, *Sv. Ana uči Marijo brati* (izrez), Sv. Duh pri Škofji Loki, Ajmanov grad (posnetek iz leta 2001)

Benetkah, a je očitno umrl še prej kot Bassi, niti njegov bratranec, krajinar Francesco Bassi ml., ki je delal okrog 1750.⁸

Že po Steletovi kratki slogovni oznaki slike bi morali avtorja iskati med mojstri, ki so v tridesetih letih delali v Benetkah, kar sedaj, po ponovnem »odkritju« loške slike, potrjuje tudi pravilna interpretacija umetnikovega podpisa. Francesco Fontebasso (1707–1769) je bil rojen v Benetkah, kjer se je šolal pri Sebastianu Ricciju, v drugi polovici dvajsetih let 18. stoletja pa se je odpravil v Rim. Tam je leta 1728 prejel tretjo nagrado na akademiskem tekmovanju, viri pa ga nato omenjajo še v Bologni. Po vrnitvi v Benetke so ga kmalu opazili nekateri pomembni naročniki in že v zgodnjih tridesetih letih je na primer delal za grofe Manin in maršala von der Schulenburga, dobro desetletje kasneje pa je že sodil med najpremožnejše beneške slikarje. Osnovo

⁸ Cf. Concetto Nicosia, s. v. Bassi, Francesco, *Saur. Allgemeines Künstlerlexikon. Die bildenden Künstler aller Zeiten und Völker*, 7, München – Leipzig 1993, p. 403; Marina Magrini, s. v. Bassi, Francesco Maria, *ibid.*, p. 404.

Fontebassovega osebnega sloga predstavlja slikarstvo Sebastiana Riccija, zaradi poznavanja rimske in bolonjske umetnosti pa so ga verjetno vsaj po vrnitvi v Benetke pritegnila tudi dela mladega Giambattiste Tiepola.⁹ Med ohranjenimi Fontebassovimi risbami sicer ni študije ali skice, ki bi jo lahko neposredno povezali z loško sliko *Sv. Ana uči Marijo brati*,¹⁰ zato pa nam njegovo avtorstvo potrjuje vrsta elementov, tako kompozicijskih kot slogovnih. Za prizorišče na sliki, ki se pogloblja rahlo proti desni, najdemo vzporednice že pri Fontebassovi sliki *Sv. Lovrenca Giustinianija, sv. Lenarta in drugih svetnikov*, ki je za kapele družine Cornaro v beneški cerkvi San Salvador nastala istega leta kot škofjeloška,¹¹ skoraj identično zasnovan tlak s kvadratnimi ploščami in krogi na presečiščih vmesnih pasov pa najdemo na znani zgodnji mojstrovski risbi *Večerja v farizejevi hiši*.¹² V Fontebassovem opusu sicer ne poznam podobne oziroma ponovljene osrednje skupine s sv. Ano, zato pa so toliko bolj pogosti posamezni elementi figur, na primer poteg draperije od Anine desne proti levi nogi in še posebej Joahimov nagib telesa in pogled preko roke. Za dva angela in tri angelske glavice nad osrednjo skupino prav tako najdemo primerjave na Fontebassovih delih. Angel s sklenjenimi rokami, ki je od pasu navzgor resda preslikan, a gotovo v skladu s prvotno zasnovano kompozicije, je skoraj povsem ponovljen na Fontebassu pripisani sliki *Poklon pastirjev*, ki je bila pred dvema desetletjema v Gallerie Sanct Lucas na Dunaju.¹³ Tudi modelacija figur se ujema s Fontebassovim načinom slikanja. Za nervozne, riccijevsko pastozne nanose barv, na primer na Aninem oblačilu, bi lahko rekli, da so skoraj enakovredni slikarjevemu podpisu, saj jih zasledimo na mnogih njegovih delih, tudi na že omenjeni sočasni sliki za San Salvador. Tako lahko škofjeloško platno tudi na podlagi slogovne analize res brez težav uvrstimo v Fontebassov zgodnji opus in s tem potrdimo pravilnost branja podpisa.

⁹ Za vse podatke o slikarju cf. Marina Magrini, *Francesco Fontebasso (1707–1769)*, Vicenza 1988 (*Ateneo Veneto, Collana di studi*, 3); Patrizia Scafella, s. v. Fontebasso, Francesco, *Dizionario biografico degli Italiani*, XLVIII, Roma 1997, pp. 753–757 (oboje s starejšo literaturo).

¹⁰ Za katalog Fontebassovih risb cf. Marina Magrini, Francesco Fontebasso – i disegni, *Saggi e memorie di storia dell'arte*, 17, 1990, pp. 163–211.

¹¹ Cf. Magrini 1988, cit. n. 9, p. 194, cat. 179, fig. 24.

¹² Cf. Magrini 1990, cit. n. 10, pp. 181, 342, cat. 89, fig. 12.

¹³ Cf. Magrini 1988, cit. n. 9, p. 224, cat. 238, fig. 130 (avtorica jo datira v čas okrog leta 1750).

Če je problem avtorstva loške slike na podlagi podpisa in slogovne analize rešen, pa nam ostane še vprašanje naročništva. Škofjeloški grad je bil v lasti brižinskih škofov in v času škofa Janeza Frančiška (1695–1727) so v letih 1716 do 1722 poslopje temeljito obnovili.¹⁴ Očitno je bila v tem času prenovljena tudi kapela, ki je leta 1722 dobila nov oltar, kakršnega vidimo na Steletovi fotografiji (sl. 1), leto kasneje pa je bila ponovno posvečena.¹⁵ Slika *Sv. Ana uči Marijo brati* je bila očitno narejena šele leta 1737, razlogov za naročilo slike pri mladem, a že dokaj znanem beneškem slikarju pa zaenkrat ne poznamo. Morda je na njegov izbor vplival tedanji brižinski škof Janez Teodor (1727–1763) ali pa ga je priporočil celo kdo v Škofji Loki, kajti ne smemo pozabiti, da je bil kraj trgovsko močno povezan z Benetkami. Poleg domačih trgovcev, ki so bili v stalnih stikih z mestom v laguni, bi posredniško vlogo pri naročilu lahko odigrali tudi Benečani, ki so se naselili v Škofji Loki. Mednje so sodili tudi člani družine Zanetti,¹⁶ ki bi lahko bili v sorodu z Antonom Mario Zanettijem, enim prvih in najpomembnejših Fontebassovih podpornikov. Če je bil Anton Maria zares sorodstveno povezan s škofjeloškimi Zanettiji, bi lahko prav on priporočil mladega slikarja loškim naročnikom, podobno kot je jeseni leta 1736 grafu Tessinu slikarja predlagal za freskantsko delo na Švedskem.¹⁷ Ne glede na odprta vprašanja, ki ostajajo, pa lahko zatrdimo, da je Fontebassova *Sv. Ana uči Marijo brati* zaradi svoje kvalitete eno najpomembnejših beneških slikarskih del 18. stoletja v Sloveniji, zaradi avtorjevega podpisa in datacije pa je nenazadnje tudi izredno pomembna za nadaljnji študij njegovega opusa.

Viri ilustracij: Uprava RS za varstvo kulturne dediščine (sl. 1, 2), Matej Klemenčič (sl. 3, 4, 5)

¹⁴ Pavle Blaznik, *Škofja Loka in loško gospostvo (973–1803)*, Škofja Loka 1973, pp. 264–265.

¹⁵ Pokorn 1894, cit. n. 2, p. 532; Štukl 1967, cit. n. 4, pp. 62–63.

¹⁶ Blaznik 1973, cit. n. 14, pp. 289–290.

¹⁷ Magrini 1988, cit. n. 9, p. 81. Za Zanettija cf. e. g. Giulio Lorenzetti, *Un dilettante incisore veneziano del XVIII secolo Anton Maria Zanetti di Gerolamo*, *Miscellanea di storia veneta*, s. 3, XII, Venezia 1917, pp. 1–147; Alessandro Bettagno, *Caricature di Anton Maria Zanetti* (Venezia, San Giorgio Maggiore, Fondazione Giorgio Cini), Vicenza 1969 (za portret Fontebassa p. 108, cat. 329).

| IL DIMENTICATO FONTEBASSO DI ŠKOFJA LOKA

Nell'anno 1938 France Stelè, nel secondo volume del libro *Monumenta artis Slovenicae* e, precisamente, nella parte dedicata ai «maestri stranieri», citò anche il quadro *«La Sacra Famiglia»* nella cappella del convento delle orsoline a Škofja Loka. Tale opera sarebbe stata, nel 1737, il frutto del lavoro di Francesco Basso, artista veneziano «facente parte della cerchia di G. B. Piazzetta e G. B. Tiepolo», secondo l'opinione di Stelè. Risulta però evidente da ulteriori citazioni, che Stelè, parlando della cappella del convento delle orsoline, intendesse la cappella del castello di Škofja Loka, nella quale, dal 1892 al 1941, vissero, appunto, le orsoline. Successivamente, durante la guerra, il castello fu occupato dai soldati tedeschi. Passato il pericolo bellico, esso fu adattato dapprima a prigione e, nel 1959, a museo civico. Allora la cappella era già priva del suo originario mobilio (nn. 1-3). Il quadro precedentemente citato, non venne più nominato da alcuno studio sulla storia dell'arte slovena. Si pensava fosse stato definitivamente perduto. Ma furono proprio le orsoline a salvarlo dalla rovina che raggiunse, invece, i restanti oggetti nella cappella. Grazie a tale intervento abbiamo oggi la possibilità di ammirare la tela nel castello di Ajman a Sveti Duh presso Škofja Loka, nel quale, dopo la seconda guerra mondiale, si situarono le suore dell'ordine delle orsoline di Škofja Loka (n. 4).

Il quadro, le cui misure sono 198 x 124 cm, raffigura l'educazione della Vergine. Apparte alcune zone ridipinte nella sua parte superiore, così come una parte del drappeggio, l'ala e la mano sinistre dell'angelo a sinistra ed il corpo di quello di destra, possiamo affermare che lo stato di conservazione del quadro sia soddisfacente. Sullo scalino in basso a destra si intravede la firma dell'autore nonostante alcune delle lettere siano quasi completamente state cancellate. Completandola con quelle mancanti, risulta: «Fr(an)^{co} Fonte Bas(so)». Sotto di essa troviamo, inoltre, la data: 1737. Evidentemente, è stata proprio la non chiara leggibilità della firma a portare alle più svariate interpretazioni circa l'attribuzione dell'opera. Nel 1894 France Pokorn parlò, nella rivista *«Dom in svet»*, del dipinto sito sull'altare maggiore della cappella del castello di Škofja Loka che fu «terminato nel 1737 da un certo Tome Basso». Nel 1927 Viktor Steska lo introdusse nel suo libro sulla pittura in Slovenia chiamandolo *«Sant'Anna con Maria e gli angeli»* e attribuendolo al pittore Tommaso Basso. Un decennio dopo, France Stelè riconobbe le origini veneziane del quadro interpretando, però, la firma diversamente: «Francesco Basso» (nn. 1, 6-7).

La breve analisi stilistica di Stelè ci impone di indirizzare la nostra attenzione ai maestri che negli anni trenta lavoravano a Venezia tra i quali, però, non si fa cenno al pittore Francesco Basso. Oggi, dopo la «riscoperta» del quadro, si può confermare che si tratta di uno dei lavori giovanili di Francesco Fontebasso

(1707–1769). Un'ulteriore conferma arriva dall'analisi stilistica e dal confronto con altri dipinti dello stesso periodo, per esempio, con «*San Lorenzo Giustiniani, San Leonardo e altri santi*» che il maestro nello stesso anno dipinse per la cappella della famiglia Cornaro nella chiesa veneziana di San Salvador (n. 11).

Se il problema riguardante la datazione del quadro di Škofja Loka è risolto in base alle suddette analisi, rimane aperto il problema sulla commissione. Il castello di Škofja Loka era di proprietà dei vescovi di Frisinga e, al tempo del vescovo Giovanni Francesco (1695–1727), dal 1716 al 1722, l'edificio fu sottoposto ad un'importante opera di restauro (n. 14). È evidente che essa abbia interessato anche la cappella nella quale, nel 1722, venne situato un nuovo altare, lo stesso che è possibile vedere nella fotografia di Stelè (foto 1). La cappella venne riconsacrata l'anno successivo. Il quadro «*L'educazione della Vergine*» fu indubbiamente dipinto non prima del 1737. Rimane però ancora ignota la ragione per la quale esso venne commissionato al giovane, seppur già abbastanza conosciuto, pittore veneziano. La scelta del maestro fu forse influenzata dalla decisione del vescovo di Frisinga allora in carica, Giovanni Teodoro (1727–1763), oppure potrebbe essere stato consigliato da qualcuno di Škofja Loka. Non dobbiamo infatti dimenticare che la cittadina era allora fortemente legata a Venezia dal punto di vista commerciale. La mediazione potrebbe essere stata fatta, se non dai commercianti del luogo che erano in frequente contatto con la città lagunare, dagli stessi Veneziani trasferitisi a Škofja Loka. Tra loro vi erano i membri della famiglia Zanetti (n. 16) che potrebbero aver avuto un legame parentale con Antonio Maria Zanetti, uno dei primi e più importanti sostenitori del Fontebasso. Se prendiamo in considerazione la possibilità di tale parentela, risulta scontato che sia stato lo stesso Antonio Maria a consigliare il giovane pittore ai committenti di Škofja Loka, come aveva similmente fatto già nel 1736 con il conte Tessin, consigliandogli di ingaggiare il Fontebasso per un lavoro in Svezia (n. 17).

Nonostante le questioni ancora da risolvere, possiamo affermare che «*L'educazione della Vergine*» di Fontebasso rimane uno dei più importanti dipinti veneziani del XVIII secolo in Slovenia, essenziale anche, proprio grazie alla firma dell'autore e della data precisa, per lo svolgimento dei futuri studi rivolti alla sua intera opera.

Didascalie:

1. Altar maggiore, già Škofja Loka, castello, cappella (distrutto; fotografia del 1938 ca.)
2. Francesco Fontebasso, *L'educazione della Vergine*, già Škofja Loka, castello, cappella (fotografia del 1938 ca.)
3. Francesco Fontebasso, *L'educazione della Vergine*, Sv. Duh presso Škofja Loka, castello di Ajman (fotografia del 2001)
4. Francesco Fontebasso, *L'educazione della Vergine* (particolare), Sv. Duh presso Škofja Loka, castello di Ajman (fotografia del 2001)
5. Francesco Fontebasso, *L'educazione della Vergine* (particolare), Sv. Duh presso Škofja Loka, castello di Ajman (fotografia del 2001)