

Slovenski hmeljar



Prvi strokovni list za hmeljarstvo * Glasilo Hmeljarske zadruge, r. z. z. o. z. * Izhaja redno vsak drugi petek * Naročnina letno 20 din, za inozemstvo 40 din, posamezna številka stane 2 din * Uredništvo in uprava: Celje, Cankarjeva ulica 4 — Telefon št. 196

Leto IX.

Celje, 1. aprila 1938

Štev. 7

Na delo torej

Da, čas je tu. Marec je že za nami in h koncu marca ter v začetku aprila je najprikladnejši čas za obrezovanje našega hmelja in je redno vsako leto prvo spomladansko delo v hmeljskih nasadih. Lani se je obrezovanje precej zavleklo, ker nam je silno nagajalo vreme, letos pa nam prav vreme dobro ustreza. Nekateri so se dali celó premotiti in rezali zopet prezgodaj, nekateri pa zopet preveč odlašajo. Toda srednja pot je najboljša pot, pravi že star pregovor in glede obrezovanja hmelja smo že ponovno ugotovili, da je za to najboljši čas h koncu marca in v začetku aprila. Zato pa ne smemo odlašati prav nič več, da bo to delo opravljeno pravočasno, kajti april je tu in počasi bo treba že kar hiteti.

Obrezujemo skrbno, kajti od rezi v mnogem oziru zavisi obilnost ter kakovost pridelka in tudi življenjska trajnost nasada. Z višjim ali nižjim obrezovanjem spravimo glavo korenike v pravilno višino. Morebitne rane na koreniki izrežimo do živega, da korenika ne bo začela gniti, neprave korenine ali roparje odrežimo gladko prav ob koreniki, morebitno zalego škodljivcev uničimo ter vse obrezline skrbno pobesimo in sežgimo. Obrezovanje je treba vedno izvršiti čim najbolj skrbno in vestno; naglica pri tem delu navadno ni dobra.

Kako pa z gnojenjem? Če nismo gnojili prej, je za to pri obrezovanju zadnji čas, vsaj za temeljno gnojenje; le z dušikom bomo po potrebi lahko pomagali tudi še pozneje. Gnoja, pa naj bo to že domač hlevski ali umetni, ne bomo trosili prav na glavo korenike, temveč vsaj dobro ped proč in okoli nje. Če nimamo hlevskega gnoja ali dobro preležanega komposta, je najbolje trositi mešano umetno gnojilo, sedaj spomladi predvsem KAS, 20 dkg okoli vsake rastline ali 200 kg na 1000 rastlin, raztroseno na široko po nasadu. Brez nič ni nič in sestradano hmeljišče tudi ne bo nikdar kaj prida dalo.

Škropilnice, hmeljarji, si preskrbite čimprej, da bodo pravočasno pri roki; **najboljše Holderjeve** dobavlja svojim članom najceneje **Hmeljarska zadruga** r. z. z. o. z. v Žalcu. Istopam dobite tudi **elektromotorje** za pogon ventilatorjev v sušilnicah in drugih kmetijskih strojev, **umetna gnojila**, zlasti **KAS** itd.

Potem pa bomo postavili hmeljevke, lepo v vrste, da bo lažje škropiti, okopavati in osipati, toda na noben način ne preblizu korenik. Tolikokrat smo že to poudarjali, pa se še vedno najde hmeljišče, kjer so trte kar navpično nategnjene na opore. Do dve pedi, najmanj pa poldrugo za koreniko pravilno šele postavimo hmeljevko, da bomo potem odbrane trte v dolžini vsaj 30 cm lahko položili vodoravno po zemlji in jih šele potem napeljali in privezali na hmeljevke.

Pohojeno in steplano hmeljišče bomo potem seveda z okopalnikom ali brano čim prej spravili zopet v red. Zemlja v hmeljišču mora biti vedno dobro zrahljana in brez vsakega plevela. Zato pa jo bomo po potrebi vedno okopali, če jo bo zbil dež ter zasušilo sonce ali pa se bo preveč razpasel plevel. Med vrstami storimo to najbolje z okopalnikom, v vrstah pa z motiko. Hmeljišče mora biti res hmeljišče.

Kaj pa na novo sadili — bomo tudi kaj letos? Menda pač ne! Gibanje cen v pretekli sezoni nam jasno dokazuje, da smo zašli zopet v nadprodukcijo in da bo treba krčiti nasade. Žal so se pogajanja za splošno krčenje površine nasadov vse preveč zavlekla in se še zavlačujejo. Če bi bilo več iskrenosti in vzajemnosti, bi se nam nadprodukcije pač ne bilo treba bati, ker bi jo že vnaprej lahko vedno pravočasno preprečili. Pri nas vsekakor ne smemo in ne bomo odnehali, dokler ne bomo dosegli zakonske ureditve površine nasadov in hmeljskih okolišev.

O sezoni 1937/38

(Nadaljevanje.)

Za posameznega hmeljarja je seveda najbolj važno to, koliko izkupi za svoj pridelek; petnajst tisočakov je vedno več kot deset. Toda za obstoj našega hmeljarstva je mnogo bolj važno to, kakšno ceno sorazmerno dosežemo. Za pariteto se namreč gre. Pri tem cene drugod, kjer je kupčija tudi še svobodna, lahko pustimo ob strani povsod, kjer se gibljejo navadno nižje kakor pri nas. Cene hmelja v državah, kjer lastni pivovarski industriji cene enostavno diktirajo, pa niso in ne morejo biti nobeno merilo za nas, ki se moramo na zunanjih tržiščih kosati z drugimi proveniencami. Primerjati moramo torej le cene pri nas z onimi v Žatcu ter Uštku in Roudnici. In pri tem takoj lahko ugotovimo, da sorazmerno v sezoni 1937/38 nismo dosegli prav nič slabše cene kakor v sezoni 1936/37, pač pa mnogo, mnogo boljše, kakor v sezoni 1935/36. In vendar so se v sezoni 1935/36 prav tako kakor v sezoni 1936/37 cene dvigale, v sezoni 1937/38 pa padale. Najvišje cene pri nas so bile namreč v sezoni 1937/38 prav tako povprečno le 6 din za Žatcem, s katerim se najraje merimo, kakor v sezoni 1936/37, dočim so v sezoni 1935/36 zaostajale za celih 25 din pri kg. Z Uštkom pa smo povprečno dosegli lani iste najvišje cene, predlani smo ga prekosili za 7 din, v sezoni 1935/36 pa smo zaostajali za celih 14 din. Splošno smo torej lani res bolj slabo odrezali, sorazmerno pa prav nič slabše kakor predlani in mnogo bolje kakor v sezoni 1935/36, ko smo splošno le malo slabše kakor v sezoni 1936/37, sorazmerno pa zelo, zelo slabo.

Iz navedenega nam je tudi lahko razumljivo, zakaj so lani v Uštku tako hitro in poceni prodajali in nam vsem skupaj, tudi Žatcu, pokvarili ceno. Kakor razvidno, so predlani prav težko prodajali — imeli so namreč pretežno le slabo blago — in tudi dosegli kaj slabo ceno, saj so bili za celih 7 din za nami. Zato jih je bilo lani strah in so bili kar v začetku popolnoma mehki.

Dokler je bila v Nemčiji trgovina s hmeljem še svobodna, smo imeli tam nekak barometer za gibanje cen. Poslej pa ga imamo le še v Žatcu, za katerim normalno zaostajamo za 6—8 din, in v Uštku, s katerim imamo navadno precej isto ceno. Seveda velja to le tedaj, če je blago povsod sorazmerno enako dobro; če je nekje znatno slabše, kakor n. pr. leta 1936 v Uštku, tedaj se obsebi-umevno to razmerje bistveno spremeni.

Tako je bilo torej s sezono 1937/38! V kolikor je polomija bila, ni bilo samo pri nas, temveč tudi drugod in zakrivili je tudi nismo pri nas, temveč drugod. Prej navedeni pregled nam to dovolj jasno dokazuje. Dokazuje pa tudi vsakemu razsodnemu hmeljarju, kako jalovo je vse tozadevno kričanje in predbacivanje. Poročila smo imeli točna dovolj, le pazljivo prebirati jih je bilo treba. Počasi in previdno prodajati, da se ne pokvari cena, to je pravilno. Čakati brez vsakega tehtnega razloga, da se cene sploh dvignejo povsod, pa je isto kakor staviti v loterijo. (Dalje prihodnjič)

Razno

Pridelek hmelja v Belgiji je znašal lani na 900 ha 12.080 stofov proti 14.390 stofov na 1000 ha predlani. V letih 1931—1935 se je pridelalo povprečno 8730 stofov na 800 ha.

Prisilna poraba domačega hmelja v Franciji še vedno ni zagotovljena. Pivovarska industrija se namreč temu ukrepu odločno upira, češ da je predpisani odstotek domačega hmelja mnogo previsok. Hmeljarji pa nočejo odnehati in so prepričani, da bodo končno prisilno porabo domačega hmelja na vsak način uveljavili.

Konsum piva v USA nazaduje, kakor je to ugotovljeno na podlagi dohodka davkov ter je znašal v zadnjem lanskem polletju le 31,920.000 barelov proti 32,540.000 v drugem polletju 1936. To je prvič, da je ugotovljeno padanje konsuma piva, odkar se je po ukinitvi prohibicije pričelo zopet variti. Vzrok temu pojavu se pripisuje v prvi vrsti nazadovanju gospodarske konjunktore, saj je v drugem lanskem polletju število brezposelnih zopet naraslo za 4,250.000. Obratno pa je ugotovljeno, da je konsum piva znašal v letošnjem januarju zopet več kakor v lanskem.

Močna piva so prepovedana v Nemčiji, in sicer od 6. marca dalje. Pri tem gre za take vrste piva, ki imajo mnogo alkohola, kakor n. pr. Porter, Bockbier itd. Take vrste piva se namreč smatra za luksuz in je zato doma prodaja prepovedana, dočim so za izvoz tudi še nadalje dovoljena.

Hmeljarska poročila

Savinjska dolina: Vkljub bolj mirni tendenci je bilo zadnjih štirinajst dni zopet nekaj zaključkov za lanski pridelek in računa se, da neprodane zaloge v prvi roki znašajo le še kakih 500 stofov. Cene so ostale v glavnem nespremenjene, vendar so za najboljše blago le bolj nominalne, ker je večinoma že razprodano. — Pri prav ugodnem vremenu so spomladanska dela v hmeljskih nasadih pričela in je obrezovanje že v polnem teku.

Vojvodina: V hmeljski kupčiji je razpoloženje nespremenjeno mirno, ker je boljše blago razprodano,

za slabše pa ni zanimanja; sicer pa se računa, da je neprodano v prvi roki le še kakih 1200 stofov lanskega pridelka.

Češkoslovaška: Na tržišču je bilo zadnji čas precej živahneje, v prvi vrsti zaradi večjega povpraševanja iz Avstrije, in je tudi prišlo do nekaj večjih zaključkov; avstrijske pivovarne so namreč hitele hitro dobaviti žateški hmelj, dokler je bil uvoz še carine prost. Nekaj se je kupovalo tudi za francoski in nemški račun. Cene so ostale v glavnem nespremenjene in pri nekoliko prijaznejši tendenci nifira lanski pridelok žateški 13—24 din ter Uštěk in Roudnice 9—14 din za kg. Oznamkovanih je doslej v žatcu 68.347 tovorov lanskega pridelka v čisti teži 81.862 stofov. — Pri lepem vremenu se je v hmeljiščih že pričelo z odkopavanjem in obrezovanjem.

Nemčija: V zadnjem času je bilo razpoloženje na tržišču zopet živahnejše, ker je bilo stalno nekaj več povpraševanja za domačo porabo in tudi za izvoz. Za izvoz se je kupovalo večinoma le slabše blago, dočim je bilo s strani domače pivovarske industrije, ki se sicer drži še vedno precej rezervirano, zanimanje le za boljše in najboljše blago. Cene so ostale nespremenjene.

Francija: Razpoloženje v hmeljski kupčiji je nadalje pretežno mirno, vendar so ostale cene v glavnem nespremenjene. Sicer pa je položaj na tržišču v tesni zvezi z gibanjem vrednosti franka.

Poljska: Pri mirnem zanimanju in povpraševanju, predvsem za cenejše blago, je prišlo zadnji čas tudi do nekaj večjih zaključkov. Cene so ostale v glavnem nespremenjene, vendar so za boljše blago le bolj nominalne.

Belgija: Položaj na tržišču je nespremenjen in prav tako so nespremenjene tudi cene. Tendenca je slejkoprej precej čvrsta.

Anglija: Tržišče je mirno, lanski pridelok je razprodan, predlanskega pa je na razpolago še kakih 5000 stofov, vendar vključ temu, da se nudi ceneje, kakor je bil prvotno ocenjen, ni dosti zanimanja zanj.

Amerika: Vključ precej mirni tendenci na tržišču so ostale cene nespremenjene, ker se hmeljarji držijo rezervirano v prepričanju, da se bodo za boljše blago cene držale. Iz prve roke zaenkrat skoro ni zaključkov, na tržišču pa se plačuje za lanski pridelok 15—18 din ter za predlanski in starejši 6—12 din za kg, za že zacinjen inozemski hmelj pa lanski 43—54 din za kg.

Najvišje cene, plačane zadnji čas za 1 kg najboljšega hmelja raznih provenienc, seveda ne vedno iz prve roke, so bile naslednje:

	letos	lani
Nemčija (Spalt)	52	54 din
Anglija (Golding)	46	53 din
Češkoslovaška (Žatec)	23	33 din
(Uštěk)	14	18 din
Jugoslavija (savinjski)	16	27 din
(vojvodinski)	6	18 din
Amerika, domači (Oregon)	14	47 din
že zacar., inoz.	54	76 din
Poljska (wolinjski)	13	22 din
Francija (alzaški)	12	24 din
Belgija (Poperinghe)	11	15 din

Hmeljarji!

Sedaj pri ali lakoj po obrezovanju je pravi čas, da se gnoji hmelj s

40 odstotno kalijevo soljo.

Na tisoč rastlin je treba raztrositi na široko po 50—75 kg 40 odstotne kalijeve soli ali po 50—70 gr okoli vsake rastline.

Hranilnica Dravske banovine Celje ♦♦ Ljubljana ♦♦ Maribor

Repilarno varen zavod.

Obrestovanje najugodnejše.

Za vloge in obresti jamči Dravska banovina

z vsem premoženjem in vso davčno močjo.

Opozarjamo vse hmeljarje in kmetovalce sploh na važnost spomladanskega

GNOJENJA!

Na razpolago imamo sledeče vrste gnojil:

RUDNINSKI SUPERFOSFAT 16% in 18%
KOSTNI SUPERFOSFAT KM 18/19%
FOSFATNO ŽLINDRO 6/10/18%

razen teh dobavljamo:

**MEŠANA GNOJILA, ZLASTI KAS
KOSTNO IN APNENČEVO MOKO**

nadalje imamo stalno na zalogi:

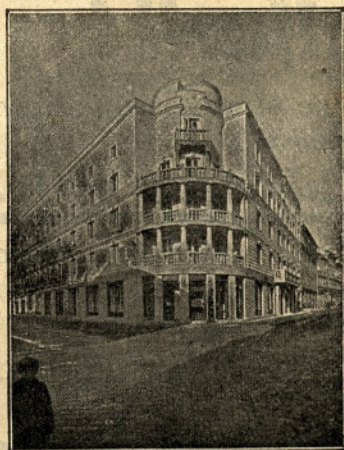
KALIJEVO SOL 40% ZA GNOJENJE
ČILSKI SOLITER 16% ZA GNOJENJE

Vsa navedena gnojila prodajamo po najnižjih dnevni cenah

Vprašanja in naročila na:

TOVARNO KEMIČNIH IZDELKOV V HRASTNIKU D. D.

ali njeno podružnico v Celju



Sprejema hranilne vloge in jih obrestuje najboljše Denar je prinjejal ožen popolnoma varno. Za hranilne vloge jamči poleg rezerv in hiš nad 4000 članov - posestnikov z vsem svojim premoženjem

Ljudska posojilnica v Celju

registrovana zadruga z neomejeno zavezo

v novi, lastni palači na voglu
Kralja Petra ceste in Vodnikove ulice

Izročajte denar

v zaupanja vredne domače denarne zavode, da se omogoči z oživitvijo denarnega obtoka delavoljnim našim ljudem zopet delo in kruh.

CELJSKA MESTNA HRANILNICA

(v lastni palači pri kolodvoru)

Vas vabi, da ji zaupate tudi Vi svoje prihranke, ker Vam nudi zanje s svojim premoženjem popolno varnost. Mesto Celje jo je ustanovilo že pred 72 leti in tudi še samo jamči zanjo z vsem svojim imetjem in z vso svojo davčno močjo.

Denarju, ki ga vložite, je vsakočasna, nemudna izplačljivost strogo zajamčena.

HMELJARJI!



Ne pozabite gnojiti svoj hmelj z Nitrofoskalom I!

Na 1000 rastlin 200 do 250 kg! - Zadnji čas gnojenja je pri obrezovanju hmelja! Nitrofoskal I vpliva blagodejno na višino in dobro kakovost pridelka. Če gnojimo hmelj z Nitrofoskalom I, se izognemo velikim pogreškom, ki se sicer dogajajo z enostranskim gnojenjem.

Gnojenje hmelja z Nitrofoskalom I je najenostavnejše, najpravičnejše in zato tudi najcenejše!