



# Slovenski 5 čebelar

YU-ISSN-0350-46907  
Letnik XCVI – Leto 1994

LETU 1873 – PRİČETEK PERIODIČNEGA ČEBELARSKEGA TISKA NA SLOVENSLEM

# Slovenski čebelar

Št. 5

1. maj

letnik 96

## VSEBINA

Alojz Bukovšek: Matice in njihova uporaba	129
Milan Meglič: Čebelarjeva opravila v maju	131
Janez Poklukar: Vtisi z 41. rednega zasedanja delovne skupnosti čebelarških inštitutov nemškega govornega območja	135
Jože Babnik: Kdaj nastavljamo in predstavljamo v AŽ panjih	138
<b>BOLEZNI ČEBEL</b>	
Mira Jenko Rogelj: Poročilo o delu veterinarsko svetovalne službe za čebelarstvo v letu 1993	139
<b>PRODAJA ČEBELJIH PRIDELKOV</b>	
Milan Meglič: Kaj čakamo?	140
<b>OBLETNICA</b>	
Dušan Kresal: Poročilo o raziskovalnem in strokovnem delu prof. dr. Jožeta Riharja slovenskemu čebelarstvu za danes in jutri	141
<b>BIODINAMIČNO ČEBELARJENJE</b>	
Vera Klemenčič: V pripravi so smernice za ekološko čebelarstvo	144
<b>TEHNOLOGIJA ČEBELARJENJA</b>	
Pavle Zdešar: Še o razstavi čebelarske opreme v Polju	145
<b>IZ DRUŠTVENEGA ŽIVLJENJA</b>	
Janez Krebs: Kako zagotoviti finančna sredstva za delo čebelarških družin oziroma društev	147
Marjan Skok: Proslava 75-letnice čebelarskega društva Zagorje	147
Uredništvo: Poverjeniki za pasišča	150
<b>OSMRTNICE</b>	
<b>MALI OGLASI</b>	
<b>REKLAME</b>	
<b>OBVESTILA</b>	

## CONTENTS

Alojz Bukovšek: Queens and its use	129
Milan Meglič: Beekeepers occupations in May	131
Janez Poklukar: Impressions from the 41 <sup>th</sup> regular annual assembly association of german beekeeping institutes	135
Jože Babnik: When is the most important that we put a new combs in the hive and made enough place that can queen leing eggs	138
<b>BEE DISEASES</b>	
Mira Jenko Rogelj: Report of veterinary specialist of thear work in the year 1993	139
<b>BEE PRODUCTS</b>	
Milan Meglič: What are we waiting for?!	140
<b>UNIVERSARY</b>	
Dušan Kresal: Report about scientific and research work of prof. dr. Jože Rihar to slovenian beekeeping for today and tomorrow	141
<b>NATURAL BEEKEEPING</b>	
Vera Klemenčič: What is natural beekeeping	144
<b>BEEKEEPING TEHNOLOGY</b>	
Pavle Zdešar: Somthing about of beekeeping equipment in Polje this year	145
<b>FROM THE SOCIETY LIFE</b>	
Janez Krebs: How to get a money for beekeepers societys	147
Marjan Skok: A celebration of 75 years of work beekeepers society Zagorje	147
<b>OBITUARIES</b>	
<b>SMALL ADVERTISEMENTS</b>	
<b>NEWS</b>	

Slika na naslovni strani:

Čebelnjak Janeza in Milke Rakovec iz Bašlja pri Preddvoru. Foto: P. Zdešar



## MATICE IN NJIHOVA UPORABA

ALOJZ BUKOVŠEK

Matice uporabljamo za razmnoževanje čebeljih družin ali za zamenjavo starih matic oziroma matic, ki slabše delajo.

Načinov za to opravilo je veliko. Eni so bolj uspešni, drugi manj. Dotaknil se bom samo treh, s katerimi dosegam boljše rezultate. Sicer pa lahko vsak dela po svojem starem preizkušenem postopku, ki se mu je doslej najbolje obnesel. Kljub temu mislim, da bo lahko vsak nekaj našel tudi zase.

Ko že imamo matice ali smo gotovi, da jih bomo jutri dobili, se lotimo priprave.

Umetni roj. V prazen panj damo sat s hrano, vzet iz rezerve ali iz medišča. Na njem je lahko pokrita zalega, toda brez jajčec in odprte zalege. Drugi sat naj bo prazen in starejši. Na njem naredimo izrez za matičnico. Matico lahko vstavimo takoj. Še bolje pa je, da jo vstavimo zvečer, ko se čebele umirijo. V tretji sat nalijemo vsaj 1/2 l vode. Vodi lahko dodamo tudi par zrnč kuhinjske soli. Nato panj do polovice napolnimo s praznim, izdelanim, že vsaj enkrat zaleženim satjem. Torej takole: če gre za

5-satar, so za začetek dovolj trije sati; če gre za 12-satar, pa jih potrebujemo 6. Pazimo, da ne pozabimo zapreti žrela, sicer bodo čebele pobegnile. Poleg satov postavimo v prazen prostor izdatno pogačo. V narejenca z manj sati damo 2 kg pogače, v večjega pa tudi 5 kg. Seveda, če pozneje ne bo paše, bomo morali hrano še dodati. Tako, panj je pripravljen. Zdaj potrebujemo še čebele. V primerno močni družini iščemo matico. Pri tem opravilu zlagamo sate na stojalo. Ko matico najdemo, jo vrnemo stari družini s satom vred. Dobro je, da se čebele na stojalu dodobra napijejo medu. Nato v 5-satnega narejenca ometemo 2 sata čebel, če je ta zelo živalen, če je čebel nekoliko manj, pa 3 sate. Zalego vrnemo stari družini. Če naseljujemo normalne panje, vzamemo polovico čebel iz plodišča. Da se zalega pri velikem odvzemu čebel ob hladnem vremenu ne bi prehladila, ometemo vsak drugi sat. Stari družini, če v naravi ni paše, obvezno takoj damo pogačo, da ne zmanjšuje obsega zalege. Tako, umetni roj je narejen. Posk-



rbimo še, da bo dobro zaprt in da bo imel dovolj zraka. Narejenca brez skrbi pustimo kar v čebelnjaku na svojem mestu. Šumel bo res, zadušil pa se ne bo. Seveda pa zdaj na mrežo ne sme padati neposredna sončna svetloba. Če smo čebele v narejencu do večera pustili z grenkim občutkom brezmatičnosti, bodo matice sprejele z večjo hvaležnostjo, kot če jo dodamo takoj. Na ta način se zmanjša odpor do tuje matice. Seveda jo je treba dodati zvečer v kletki in poskrbeti, da jo čebele lahko počasi osvobodijo. Žrelo pri narejencu na ta način odpremo vedno pojutrišnjem zvečer v mraku. Recimo, v soboto smo delali roje, žrela pa odpremo v ponedeljek zvečer v mraku.

Ob tem pa se pri čebelarjih poraja vprašanje. Zakaj voda? Z vodo si čebele gasijo žejo. Z vodo znižujejo previsoko temperaturo. Samo suhe. Če so mokre, se hočejo posušiti, zato dvigujejo že tako previsoko temperaturo in lahko dobesedno zakuhajo. Vodo uporabljajo tudi za raztapljanje pogače. Pogačo morajo imeti zato, da imajo stalen dotok hrane. Če smo blizu, jim lahko nalivamo tudi raztopino, še posebno, če v naravi ni hrane. Če pa narava daje, je to najbolje. Čez naravo ga ni. Prazen prostor v panju jim je potreben, da se lahko čez dan raztegnejo. Ob visoki temperaturi se čebele iz satja umaknejo v prazen prostor. Narejencu dodajamo že izdelane in vsaj enkrat zaležene sate, in sicer zato, da jih matice raje zaleže. Posebno avgusta, če ni paše, se matice izogibajo nezaleženim satnicam, spomladi pa nezaležene satnice pri širjenju gnezda normalno zaležejo. Zakaj se čebele zaprejo v narejenec za polna dva dneva? Narejenci se na opisani način, tudi če jih prepeljemo v drug kraj in jih takoj odpremo, zelo razletijo. Lahko ostanejo tudi prazni panji. Po 48 urah pa se čebele že držijo novega stanovanja, ki smo jim ga dali. Panje brez skrbi pustimo kar v domačem čebelnjaku. Po 48 urah čebele ne vletavajo več v svoj stari panj, v njem pa jih tudi ne sprejmejo več za svoje, saj so zanje postale tuje čebele. Po 48 urah čebele že branijo svoje premoženje v narejencih. Če jim zvečer odpremo žrela, zadaj pa panj zapremo, se do jutra lepo vključijo v nove razmere. Preden mine 48 ur pa so

takoj pripravljene sladko vsebino prenesti v panj, iz katerega izhajajo. Kljub vsemu moramo biti previdni, da ne povzročimo ropa. Kajti požar je boljše preprečevati kot gasiti. Zožajmo žrela in ne krmimo čez dan, posebno ne tekoče hrane.

Kontrola – kdaj in kako? To ugotovite sami iz spodnjega primera. K meni sta od daleč večkrat prihajala po matice dva čebelarja, sicer soseda. Zato je po matice prišel enkrat eden, drugi drugi, med seboj pa sta jih delila sama. Prvi je imel pri hiši zidarja, zato je bil v veliki časovni stiski. Naredil je roje, jim dal, kar jim pripada, in jih pustil pri miru. Drugi je imel dovolj časa in vedno ga je skrbelo, kaj se dogaja v panjih. Kontroliral jih je pogosto, tudi v enodnevnih razmakih. Prvi je bil nad dobrimi rezultati naravnost presenečen, saj tako dobrega sprejema še nikoli ni imel. Drugi pa je bil razočaran. Imel je veliko izgub. Zapomnimo si! Najhitrejša kontrola brez vsake škode za narejenca je samo tista, ki jo opravimo pri žrelu. Če čebele nosijo v panj samo debele koške cvetnega prahu, je to znamenje, da je vse v redu. Če pa čebele slabše izletavajo in prinašajo manj cvetnega prahu, nas lahko skrbi. Take družine pravočasno pregledjmo, da čebele ne bi odmrle prej, preden bi jim pomagali. Če že pregledujemo, ali smo roje naredili pozno ali prešibke, si priskrbimo sat lepo pokrite zrele zalege brez čebel. Pri pregledu razmikamo sate, in ko pridemo do zalege – morda smo videli celo matico – vložimo v prazen prostor sat pokrite zrele zalege. Pazimo pa, da matice ne stremo. Kaj s satom pokrite zalege dosežemo? Matica zleze na sat pokrite zalege in se umiri. Njeno vedenje je takšno, kot bi se hvallila. Vidite, to sem pa jaz. Čebele so prijetno presenečene. Na ta način v družini pomagamo vzpostaviti ravnovesje med matico in čebelami. Tega smo včasih v celoti, včasih pa delno porušili, ker smo začeli razkopavati po čebelji družini. Z dodatno zalego pa se obseg zalege avtomatično poveča vsaj za en sat. Dobimo manjkajočo vmesno generacijo čebel – dojiče. Poveča pa se tudi številčna moč.

Pa še nekaj! Kdaj delati roje? Po mojem čebelarji preradi delajo roje pred pašo in

med njo. Uspešni čebelarji družine okrepijo, da imajo za pašo močne družine. Po mojem je pravi čas po končani paši, saj je čebel dovolj.

### Zamenjava matice v AŽ panju

Iz iztočenega medišča, v njem naj bo 1–2 kg hrane, zložimo satje na stojalo. Rešetko povsem pokrijemo, tako da se čebele tudi potipati ne morejo, med mediščem in plodiščem pa ne sme biti nobenega prehoda. Nevarno je rešetko odmakniti od prednje stene, morda je kje izpadla grča itd. V povsem ločeno medišče zložimo plodiščne sate in matico ter dodamo vodo. V plodišče pa zložimo mediščne sate. V tem primeru ne sme biti zamašeno nobeno žrelo. Poskrbeti moramo, da nam gornja družina s staro matico preveč ne skrči zalege. Ker prvi dan nimajo pašnih čebel, jim moramo dati tudi vodo, da lahko gojijo zalego, poskrbeti pa moramo tudi za stalen dotok hrane, tako v medišču kot v plodišču. Drugo ravnanje pri dodajanju matice je enako kot v prvem primeru. Drugi primer je zelo primeren za avgust. Medišča za med ne rabimo več. Stara matica v medišču zalega naprej, mlada pa v plodišču oblikuje novo družino. Če je matica v medišču stara več kot 3 leta ali pa je neuporabna, jo pozno jeseni stisnemo. Odmaknemo

okenca in čebele se same združijo. Če pa sta obe matice primerni za prezimitev, lahko prezimimo obe. Še pred spomladansko pašo umaknemo gornjo matico, odpremo matično rešetko in tako dobimo za pašo močno družino.

### Reševanje brezmatičnih družin in trotovcev

Najboljši rezultat dosežemo, če damo matico v kletko in dodajamo matičnico z mrežico. Ta mora imeti za izhod matice luknjo s premerom več kot 8 mm, vsaka matica ne gre iz kletke. Izhod za matico zalesnimo s sladkornim testom. Testo za tesnitev mora biti precej trdo, da ga čebele ne odstranijo prehitro. Najbolje je, da kletko z matico obesimo v prazen satnik. Okrog kletke se zberejo mlajše čebele in začnejo graditi sat, seveda ob primerni paši ali krmiljenju. Mlade čebele so dodani matici bolj naklonjene kot stare. Če pa stare v brezpašni dobi zaposlimo še s predelavo pogače, so zadovoljne in svoje nejevolje ne stresajo nad matico. Na ta način trotovcev ozdravimo tudi brez predhodnega ometa-nja. Ne bodimo pa preveč nestrpni glede kontrolnega pregleda. Po njem dodajmo lepo pokrit zrel sat zalege, kot sem opisal v prvem primeru. Veliko uspehov.

## ČEBELARJEVA OPRAVILA V MAJU

MILAN MEGLIČ

Maja je navadno vrhunec spomladanskega razvoja čebel. Čebelar se mora zato že pred tem odločiti, ali bo čebelaril na med ali na roje.

Nekoč je bilo čebelarjenje »na roje« veliko pomembnejše, kot je danes. Čebele so gojili v manjših panjih – na Kranjskem v znanih »kranjičih«, v njih pa so bile čebele kmalu utesnjene, zato so rojile. Naša starejša literatura lepo opisuje obdobje rojenja čebel in tudi več vrst rojev – roj prvec, roj drugec itd.

Z uveljavitvijo modernega listovnega panja – pri nas je to Alberti-Žnideršičev (AŽ) panj, čebelar lahko bolj vpliva na življenje

čebel, bodisi na razvoj družine, rojenje, donos medečine v panj itd. Kot vsak panj ima tudi AŽ panj nekaj prednosti in tudi slabosti. Izkušeni čebelarji-praktiki skušajo slabosti AŽ panja odpravljati bodisi z načinom dela s čebelami ali s tehnološkimi izboljšavami, s katerimi dosegajo zelene rezultate. Dokaz za to, da panj v Sloveniji še nima dokončne oblike in velikosti, so različne velikosti AŽ panja (9, 10, 11-satni AŽ panj, AŽ panj z zaklado, trietažni panj itd.). Vsi iskalci idealnega panjskega sistema imajo domala isti cilj: kar najbolje izrabit nagon čebel, da prinašajo v panj več hrane, kot jo same potrebujejo. Seveda



*Včasih pa nam roj le uide na vejo, a pomembno je, da ga pravočasno ogrebemo in izkoristimo njegovo delovno vnaemo.*

morajo imeti čebele ob dobri paši dovolj prostora za začasno skladiščenje medicine, za njeno predelavo in shranjevanje. Dovolj prostora zahteva zlasti začasno skladiščenje, čebelarji pa na to preradi pozabljajo.

Ko čebela prinese nektar v panj, ga odloži v celice. Nektar je zelo voden, zato ga je treba zgostiti. Ob obilni paši (več kg na dan) lahko čebelam hitro zmanjka prostora za začasno skladiščenje. Če se to zgodi, opazimo, da čebele odlagajo obilo medicine tudi v prazne celice med zalego. Nekaj te medicine, če je v panju sicer dovolj prostora, ponoči porabijo za hrano, preostalo pa skladiščijo ob rob zalege ali v medišču. Čebelar želi, da bi čebele skladiščile predelano medicino predvsem v medišču, zato mora biti v njem dovolj praznega prostora.

Zgodi se, da eden od panjev zelo hitro napolni medišče. Samo zaradi enega ali dveh panjev se navadno ne splača točiti, zato takim panjem medene sate odvzamemo in jih razporedimo v medišče drugih panjev, točili pa bomo pozneje vse panje

naenkrat. Seveda si moramo odvzem medenih satov zapisati, ker bomo pri vzreji matic uporabili vzrejno gradivo samo iz dobrih panjev. Ena od zelenih dobrih lastnosti, kakršne naj bi imele naše čebele, je predvsem velik donos medu.

Maja (ponekod že prej, odvisno od vremenskih in pašnih razmer) dosežejo čebele že tak razvoj, da jim moramo razširiti prostor. Če gnezda še nismo razširili, kot smo opisali v prejšnji številki Čebelarja, storimo to zdaj.

Ob obilni paši tudi matica potrebuje čedalje več prostora za zaleganje. Čebelar skrbi, da ima matica možnost za širjenje gnezda, tako da je ne prevzame občutek utesjenosti.

V današnjem času čebelarimo povečini na med (deloma tudi na mleček in cvetni prah). Tudi pri tem načinu čebelarjenja lahko poljubno povečujemo število čebeljih družin.

Če smo se torej odločili čebelariti na med, moramo predvsem vedeti, kdaj je pričakovati glavno pašo. Če čebelarimo na stalnem mestu, je glavna paša navadno kratkotrajna, vendar je pomembno, da imamo med pašo čim več pašnih čebel, razvoj čebele družine pa »na vajejih«. Nenadzorovan razvoj čebel povzroči rojenje. Rojenje je naravno razmnoževalno obdobje v življenju čebel. Pri vsem delu s čebelami je človek najbolj posegel prav v to obdobje. Z različnimi postopki si danes čebelar prizadeva nadzorovati rojilno razpoloženje, ker je pridelek medu sicer manjši.

V prejšnji številki smo opisali, kako dati čebelam več prostora za razvoj. Takoj ko smo nastavili medišče oziroma vanj postavili nekaj satov zalege, moramo panje pregledovati vsakih 8 do 10 dni. Ljubiteljski čebelarji to navadno počnejo vsak konec tedna. Pregledujemo vse družine in jim pomagamo, da čimprej postanejo močne, saj bodo le tako lahko izrabile zgodnjo pašo.

V močnih družinah predstavljamo pokrito zalego iz plodišča v medišče. Matica mora ostati v plodišču. Matice načeloma ne iščemo, temeljito pregledamo le sate, ki jih iz plodišča prestavljamo v medišče. Ob za-

lego v plodišču dajemo satnice ali skupaj nekaj lepih mladih satov in nekaj satnic. Ob dobri paši in toplejšem vremenu lahko zelo močni družini satnico vstavimo tudi med zalego. Če je družina že gradilno razpoložena, ji damo več satnic, če pa v gnezdu še ni dovolj čebel-gradilk, ji raje dodajamo že izdelane mlade, lepe sate. Taki družini bomo satnice morda dodali ob drugem pregledu. Slabše razvitih družin še ne obremenjujemo s satnicami, ampak jim raje ob zalego dodamo lepe mlade sate. Če v naravi ni pašw, jih krmimo, čeprav imajo v panju zadostno količino zaloge. Krmljenje nadomešča pašo in povzroči, da matica pospešeno zalega naprej.

**Pri dražilnem krmljenju** čebelam ne smemo dati preveč klaje naenkrat, temveč le toliko, kolikor jo čebele porabijo na dan (pribl. 0,5 litra, če krmimo s sladkorno-medeno raztopino – odvisno od moči družine). Za čebelarje, ki imajo čebele daleč od doma, so zelo primerne sladkorno-medene pogače, saj čebele hrano počasi jemljejo. Pri AŽ panju jih damo ali na podnico pod sate ali na drug prostor v panju – v bližino gnezda. Pri tem pazimo le na to, da nas pozneje ostanki pogače ne bodo ovirali pri delu.

Slabše družine, ki v plodišču še niso utesnjene, se bodo zaradi dražilnega krmljenja hitreje razvile. Takih družin tudi ne obremenjujemo s satnicami, saj še nimajo dovolj moči. Satnica, postavljena ob gnezdo, bi nanje delovala kot hladni zid.

Pomožnim, rezervnim družinam zdaj že odvezamemo kakšen sat pokrite zalege in z njim okrepimo drugo pridobitno družino. Na to mesto damo satnico ali lep mlad sat, krmimo in čez 7–14 dni bo taka rezervna družinica znova dala sat ali celo dva sata pokrite zalege.

Žrela panjev naj bodo v tem času široko odprta. Na ta način bodo čebele lažje, z manj napora odstranjevale vlago, nastajajočo pri predelavi nektarja in gojenju zalege.

Rojilno razpoloženje hitreje izbruhne v utesnjenih razmerah. Ta pojav obvladujemo tako, da ima matica ves čas na voljo dovolj prostora za zaleganje, hkrati pa gnezdo razširjamo tako, da čebele potegnemo

v ves prostor v panju. Na rojilno razpoloženje pa zaviralno vplivajo zelo slabo vreme, brezpašno obdobje in tudi preobilna paša.

Čebelarjevo znanje se pokaže zlasti maja in junija, torej v obdobju rojenja. Če želi imeti močne družine, mora računati tudi na rojilno razpoloženje. Zlasti začetnikom se rado dogaja, da so med glavno pašo čebele v rojilni krizi. V panju so že pokriti matičniki in tudi matica je zmanjšala obseg zaleganja, tako da rojilnega razpoloženja pravzaprav ni več mogoče ustaviti. Čebele so se pač odločile, da bodo rojile, na pašo izletavajo le v manjši meri, več počivajo in hranijo svoje moči za poznejše ustvarjanje novega doma. Če se to dogaja med glavno pašo, ima čebelar zato manjši pridelek medu.

## Preprečevanje rojenja

**Podiranje rojilnih matičnikov** je težavno delo, pogosto brez pravega uspeha. Družina je v tem času že manj produktivna, rado pa se zgodi, da spregledamo en matičnik in nas družina nato preseneti z rojem. Če nam nato uide še roj, nimamo od take družine v tem letu skoraj nobene koristi, saj bo paše prej konec, preden bo izrojena družina vzredila in sprašila novo matico. Kje pa je še čas, da bo izrojenc sposoben nabrati tudi kaj za čebelarja (razen izjemoma)?

Odvzem stare matice ob hkratni odstranitvi vseh matičnikov, razen enega lepega, omogoča, da čebele v treh do štirih tednih do zaleganja mlade matice, seveda če je paša, naberejo precej zaloge. Mlade zalege, potrebne aktivnega krmljenja, je malo, v panju pa je veliko pašnih čebel. Tem se pridružijo tudi mlajše čebele, ki bi sicer morale biti zaposlene s krmljenjem zalege oziroma z graditvijo. Če je odvzeta matica dobra, jo uporabimo za narejeneca. Matico, en sat pokrite polegajoče se zalege in meden sat damo v prazen panj (prašiček ali drug rezervni panj). Če tak narejenec pustimo v istem čebelnjaku, mu moramo v prazen sat dati tudi nekaj vode, da čebele niso žejne. Pašne čebele se namreč vrnejo v prvotni panj, preostale mladice še dva dni ne izletavajo in čebele trpijo žejo. Če nare-

jenec prenesemo v drug kraj (pribl. 2–3 km stran), mu vode ni treba dodati, saj si jo bo hitro preskrbel sam. Ko si osnovna družina vzredi novo matico in ko le-ta začne zalegati, jo okrepiamo z zalego iz rezervnih družin, ob nastopu nove paše pa bo že lahko nabrala precej medu.

Dobro je, da teden dni po odvzemu stare matice čebele pregledamo in preverimo, ali niso morda potegnile še kakšnega matičnika. Če so ga, ga podremo, pustimo pa le enega.

**Z odvzemom pokrite zalege** in dodajanjem satnic smo sicer zmanjšali potrebo po rojenju, vendar to ni najgospodarnejši postopek, saj z njim slabimo moč čebelje družine.

Izrojitev uspešno preprečimo tudi tako, da **matici prirežemo krila**. Taka matica ne more več leteti. Kljub temu nismo ustavili želje čebel po rojenju, ampak smo podaljšali le »sedenje čebel na roj«. Sam tega postopka ne uporabljам, ker je rojena matica s prirezanimi krili invalid, poleg tega pa je izgubila tudi vse svoje dostojanstvo. Živi sicer še več let in tudi intenzivno zalega, vendar je pohabljen in je kraljica – sužnja v svojem lastnem kraljestvu.

**Gradilni satnik**, nameščen v zadnjem okencu plodišča v AŽ panju, uporabljamo kot barometer razvoja čebel. Namestimo ga aprila ali v začetku maja. Obrnemo ga tako, da med sati plodišča in zadnjim okencem nastane prazen prostor. V njem čebele kmalu zgradijo trotovske celice in matica jih zaleže. Z izrezovanjem trotovine sicer čebelam »puščamo kri«, vendar razvoja rojilnega razpoloženja ne ustavimo, ampak ga le odlagamo. Z večkratnim izrezovanjem pokrite trotovske zalege uničujemo tudi veliko energije, ki so jo čebele vložile v gojenje trotovske zalege. Kako to energijo koristno ohraniti v čebelarjevo korist, je že težje vprašanje. Če bo izrezovanje pokrite trotovske zalege eden od bioloških načinov zatiranja varoe, se bomo morali z njim pač sprijazniti.

V svojem čebelarjenju razvoj rojilnega razpoloženja nadzorujemo povečini s povečanim dodajanjem satnic. Največja težava pri 9-satnih AŽ panjih, s katerimi čebelarim, je omejen prostor za razvoj čebel in za

začasno skladiščenje medicīne, posledica tega pa je hitrejši izbruh rojilnega razpoloženja v čebelji družini.

**Tudi pri nakladnih panjih** moramo skrbeti za dovolj prostora. Matica mora imeti dovolj prostora za zaleganje, čebele pa za odlaganje nektarja. Pri nakladnih panjih navadno ni treba prestavljati posameznih satov, temveč spodnjo naklado preprosto zamenjamo z zgornjo. Ta postopek nato po 10–14 dneh ponovimo. Pri takem načinu bodimo pozorni na spodnji del satnikov zgornje naklade, saj če je družina v rojilni krizi, tam najdemo matičnike. V takem primeru ukrepamo podobno kot pri AŽ panju.

Pri pojavu izdatnejše paše nastavimo močnim družinam še tretjo naklado in jo dopolnimo s praznimi sati in satnicami.

Veliko je še postopkov za preprečevanje rojenja, bodisi pri AŽ panju ali pri nakladnih panjih, zato naj zlasti čebelar-začetnik povpraša tudi pri izkušenem čebelarju, ki mu bo glede na kraj, čas, pašo in razvoj čebelje družine rad primerno svetoval.

V omari skrbno spravljeno satje moramo občasno zveplati, da ga ne uniči voščeni molj, saj lahko povzroči veliko škode, zlasti ko postane topleje.

Naravno je, da čebelje satje visi. Pri graditvi satja čebele ne izpopolnijo popolnoma praznega prostora med satom in spodnjo letvico satnika. Nekateri čebelarji obračajo sveže zgrajeno satje tako, da spodnja letvica pride na vrh, čebele pa nato zaprejo vse vmesne prehode. Sat je na ta način pri prevažanju in tudi pri točenju res bolj odporen. Sam tega ne počnem, ker upoštevam naravno lego čebeljih celic. Te namreč niso vodoravne, temveč so grajene z rahlim padcem proti vmesni steni sata. Čebele želijo obrnjeni sat popraviti tudi tako, da obračajo kot še neizdelanih celic, torej smo naredili nekaj, kar čebelam ne odgovarja. Če smo tako obrnili celo sat z zalego, ležijo ličinke z glavo nekoliko navzdol, to pa vsekakor ni naravna lega. V literaturi sicer nisem zasledil, da bi taka nenaravna lega negativno vplivala na čebele. Kljub temu jih ne obremenjujem z obračanjem satov. Tudi pri dodajanju praznih satov vedno pazim na to, da so celice pod



pravilnim kotom – z rahlim padcem proti vmesni steni sata.

**Zapiski** so pri čebelarjenju nepogrešljivi. Za vsak panj si ob vsakem pregledu poleg datuma zapišemo še moč družine, koliko in kakšno zalego smo prestavili v medišče, kakovost zalege, pojav matičnika, odvzem oziroma dodajanje zalege ali medenega sata itd. Zapiski nas usmerjajo pri drugem pregledu. Na podlagi zapiskov najdemo v čebelnjaku boljše družine oz. matice z boljšimi lastnostmi, pozneje pa jih uporabljamo za vzrejo čebel.

Ob temeljitem pregledu čebelje družine čebele zmotimo pri njihovem delu. Še ves dan potrebujemo, da znova vzpostavijo svoj red. Zato naj bodo naša opravila kratka in le, če je nujno potrebno, potegnemo vse sate iz gnezda.

Zlasti za čebelarja-začetnika je priporočljivo, da občasno natančno pregleda čebeljo družino. Čeprav bo s tem po nepotrebem motil čebeljo družino, bo le tako spoznal življenje čebel in pozneje opravljal res samo nujna dela, hkrati pa bo čebele tudi bolj cenil.

## VTISI Z 41. REDNEGA ZASEDANJA DELOVNE SKUPNOSTI ČEBELARSKIH INŠTITUTOV NEMŠKEGA GOVORNEGA OBMOČJA

dr. JANEZ POKLUKAR

Delovna skupnost čebelarskih inštitutov nemškega govornega območja je usklajevalno telo, ki vodi in usmerja čebelarsko raziskovalno dejavnost v Nemčiji, Avstriji in na Nizozemskem. Poleg tega skupnost vključuje še čebelarske raziskovalne ustanove iz 21 dežel Srednje in Severne Evrope. V celoti obsega več kot tretjino raziskovalnih zmogljivosti pri čebelah in čebelam sorodnih vrstah v svetu. Vsakoletno srečanje skupnosti je idealna priložnost za seznanjanje z najnovejšimi dosežki v znanosti o čebelah ter hkrati možnost za ustvarjanje novih raziskovalnih projektov in vključevanje v mednarodne raziskave.

Enainštirideseto redno srečanje je bilo od 29. do 31. marca v Lunz am Seju v Avstriji. Del srečanja je bil posvečen prof. dr. Friedrichu Ruttnerju ob njegovi 80-letnici. Srečanja se je poleg mene udeležil tudi urednik Slovenskega čebelarja prof. Janez Mihelič. Ob tej priložnosti sva prof. Ruttnerju izročila priložnostno darilo.

Prvi dan delovnega zasedanja je bil namenjen zahvali prof. Ruttnerju za njegovo življenjsko delo. Drugi in tretji dan pa sta bila namenjena kratkim predstavitvam delovnih referatov.

Na začetku simpozija nas je pozdravil župan občine Lunz am See in nam na

kratko predstavil to turistično mesto. Občina meri 101 km<sup>2</sup>, v njej je približno sto kmetij, od tega se polovica kmetov preživlja izključno s kmetijstvom. Najpomembnejša pridobitna dejavnost 2150 prebivalcev je turizem. Že pred drugo svetovno vojno je bila ob jezeru ustanovljena biološka raziskovalna postaja. Postaja je od leta 1947 do 1964 gostila tudi čebelarje. Ti so v letu 1969 zgradili svoj čebelarski inštitut. Čebelarski inštitut danes sodi k dunajski univerzi, v njem pa je zaposlenih 11 stalnih delavcev in dva občasna sodelavca. Direktor inštituta je prof. dr. Hermann Pechhacker.

Brata Ruttner, Haus in Friedrich, sta bila najpomembnejša pobudnika ustanovitve čebelarskega inštituta. Druga svetovna vojna je opustošila tudi nemško čebelarstvo. Leta 1947 je bilo zelo veliko povpraševanje po kranjski čebeli. Skratka, obstajale so idealne možnosti za načrtno raziskovanje in odbiro čebel. Znanje o bioloških osnovah selekcije in reprodukcije čebel je bilo tedaj na moč skromno. Prof. Ruttner se spominja številnih težav ob prvem dokazovanju polandrije matic, to je parjenja ene matice z več troti. Vztrajno delo pri preučevanju morfometrije, načina razmnoževanja čebel, preučevanje gozdnega medenja in analize cvetnega prahu so utrdili sloves



*Pogled v dvorano na udeležence seminarja, med katerimi so bili mnogi zelo znani raziskovalci čebel.*

inštituta v Lunz am Seeju in njegovo osrednjo vlogo v Srednji Evropi.

Profesor Ruttner je od leta 1964 do 1984 kot redni profesor za čebelarstvo predaval v Oberurslu pri Frankfurtu v Zvezni republiki Nemčiji. Inštitut je ustanovila Univerza W. J. Goethe v Frankfurtu in ga vključila v politehnično fakulteto. Začetki so bili na moč skromni – samo dva sodelavca. Prof. Ruttner je v desetih letih trdega dela uspel pridobiti kakovosten krog stalnih in zunanjih sodelavcev in utrditi sloves svojega inštituta. Ustvaril je čudovito zbirko vzorcev različnih pasem domače čebele in preučeval tudi azijske vrste čebel. Po upokojitvi je bil še naprej dejaven in še danes spremlja vse novosti v čebelarški znanosti.

Na kratko bom skušal predstaviti zanimivejše dele predavanj. Povzetki vseh predavanj in predstavitev posterjev bodo namreč v celoti objavljeni v letošnji tretji številki znanstvene revije *Apidologie*.

### **Biološke in genetske študije čebel**

Shepard in Meixner sta ovrgla teorijo, da afrikanizirana čebela izvira iz Afrike, južno od ekvatorja. S fragmentno analizo DNA sta dokazala, da večina genov afrikanizirane čebele izvira iz Severne Afrike in Pirenejskega polotoka, to je iz Španije in Portugalske. Meixnerjeva je dodala še zanimiv podatek, da višinska meja 2000 metrov na Kilimandžaru ne pomeni le ločnice med zunanjim videzom dveh tipov čebel, temveč tudi opazne razlike v sestavi njihovih encimov.

Analizo vrstnega reda posameznih nukleotidov polialelnih lokusov lahko uporabimo tudi pri določanju očeta posamezne čebele. Moritz je s tem v zvezi dokazal, da znotraj čebelje družine veljata dve povsem nasprotni načeli – načelo sodelovanja in načelo konflikta. Vedenje posamezne čebelje družine je povezano z navzočnostjo določenih supersestrskih skupin potomk določenih očetov. V brezmatični družini se število supersestrskih skupin stalno zmanjšuje. Fuchs je v nadaljevanju razvil še teoretični model o želenem razmerju med univerzalno in specializirano čebelo v čebelji družini.

Sledila so poročila o raziskavi paritvenega vedenja drugih čebeljih vrst. Poznomo več različnih načinov izolacije med posameznimi vrstami. Vrste so med seboj fiziološko izolirane z različnim načinom parjenja ter njegovo prostorsko in časovno razporeditvijo. V izjemnih primerih se lahko zgodi, da troti ene vrste fiziološko onespobijo matico druge vrste. To se npr. dogaja med troti domače čebele *Apis mellifera* in maticami indijske čebele *Apis cerana*.

### **Kakovost medu**

Pechhacker je z analizo mednih želodčkov čebel ugotovil, da se med zorenjem medu zmanjšuje količina cvetnih prahov. Zmanjšanje količin cvetnega prahu je celo v povezavi z velikostjo zrnca – večja zrnca izginjajo hitreje. Zanimivo je, da je vse poglavitne vrste cvetnega prahu mogoče v medu najti tudi prihodnje leto. Horn iz

Hohenheima je preučeval sliko cvetnega prahu v češkem medu. Z multivariacijsko analizo je mogoče dokaj zanesljivo določiti območje, s katerega izvira določen med. Za slovenski med je npr. značilna nadpovprečno velika vsebnost cvetnega prahu pravega kostanja. Raziskovalci iz Celleja so poročali o raziskavah izločanja mane male lekanije na smreki. Zanimiva je ugotovitev, da v opoldanskih urah predvsem prevelika sušina izločenih kapljic mane prepreči vnos le-teh v čebelje panje.

V Evropi se je v zadnjem času pojavila nova paša na mani, ki jo povzroča škržat. Tako pridobljen med pa ima značilno sestavo, tako da pri nepoučenih strokovnjakih vzbuja sum, ali je med pravi. Kemijska sestava medu je namreč edinstvena – delež glukoze je nenavadno velik, poleg tega se pojavlja skupina petih trisaharidov z maltotriozo na čelu. Maltotrioze ne najdemo v nobenem drugem naravnem medu. V živahni razpravi po referatu Vorwohla o tem je večina (nevarno) menila, da so analizirani medovi iz severne Italije, leta 1993 uvoženi v Nemčijo, ponarejeni. Dokaz za to naj bi bil velik delež glukoze in trisaharidov. Torej velja resno opozorilo našim čebelarjem: medu škržata ne prodajajte deklariranega kot gozdni med in preprečite možnost kakršnega koli mešanja tega medu z medom hoje in smreke. Analize na dekstrine so hitre in natančne, tako da z njimi takoj odkrijemo poskus potvarjanja medu oziroma napačno deklaracijo. Opozoriti velja tudi, da moramo pred glavnim ločevanjem popolnoma izprazniti zimске zaloge medu škržata iz panjev.

### **Zdravstvena problematika čebel**

Sledile so predstavitve zdravstvene problematike čebel. Pechhacker je po osmih letih zdravljenja varoze dokazal, da se v zadnjih letih vztrajno zmanjšuje povprečna okužba z varoo v čebelji družini. V zadnjem času celo razmišljajo o enotni organizaciji zdravljenja vsako drugo leto. Sicer pa se počasi odstrinja skrivnostno življenje varoe. Ugotovili so, da prekinitiv zaleganja med sezono začasno prepreči razmnoževanje varoe, vendar se ta ob pojavu nove zalege razmnožuje hitreje. Stradanje čebel

zmanjša tudi plodnost samic varoe. Videti je, da nanje deluje več različnih virusov, podobnih virusu čebelje paralize. Patološke spremembe na površini telesa so ugotovili pri največ 36 odstotkih preiskanih samic varoe. Najpogostejše so različne temne lise na različnih delih telesa. Prihodnje raziskave bodo gotovo odkrile nove oblike zdravljenja varoze brez uporabe škodljivih kemikalij za človekovo prehrano. Zanimive so raziskave obiralnega vedenja čebel. Delež poškodovanih varoj je statistično značilno povezan z okuženostjo čebelje družine. Zanimivo je, da se po zdravljenju varoze čebel zelo zmanjša delež poškodovanih varoj. Zanimivo je tudi, da z varoo okužena ličinka sporoči svojo okuženost čebelam delavkam, te pa pokrito celico odprejo in iz nje preženejo varoo. Po končani »operaciji« celico znova zaprejo. Umetna okužba z obolelimi varoami je povzročila statistično značilno pogostejšo »operacijo« pokrite ličinke kot umetna okužba z zdravo varoo. Način sporočila napadene ličinke za zdaj še ni znan, sumijo pa, da gre za zvočno sporočanje pokrite obolele ličinke. In še nekaj zanimivosti v zvezi z zdravljenjem varoze. Folbexa VA ne prodajajo več. Od letos je v Nemčiji dovoljena uporaba bayvarola. Na Češkem so registrirali novo sredstvo gabon PA 92, v katerem je aktivna snov piretroid athrine 1,5 mg na plastičnih trakovih. Uporabljamo ga podobno kot bayvarol na dveh mestih v čebeljem gnezdu.

Raziskovalce vedno znova preseneča poapnela zalega. Ugotovili so, da dodatek antibiotikov za zdravljenje drugih čebeljih boleznih znatno poveča smrtnost odraslih čebel zaradi prevelike navzočnosti povzročitelja poapnele zalege v njihovem črevesju. Torej previdno z antibiotiki, ne samo zaradi možnega onesnaženja medu, temveč tudi zaradi krajše življenjske dobe čebel!

Zdravljenje z antibiotiki pa je včasih zanj rešilna bilka ob nevarnosti izbruha hude gnilobe čebelje zalege v čebelnjaku. Pri določanju te nevarnosti nam je v veliko pomoč analiza medu na prisotnost spor povzročitelja hude gnilobe. Zanimiva je bila predstavitev študije vpliva različnih medijev



Veliko zanimanje je vladalo tudi za posterje, na sliki je tabela s posterja, ki je obravnaval vpliv različnih ukrepov na zmanjševanje števila spor v medu v že obolelih družinah z HGČZ.

na razmnoževanje *Bacillus larvae* in vitro. Najboljši je bil agar MYPG v atmosferi CO<sub>2</sub>.

### Druge teme

Sledile so predstavitve temeljnih raziskav iz biologije čebel in čmrcljev. Z mikroelektrodami spremljajo fiziologijo prenosa dražljajev v 950000 nevronih v možganih čebele. Raziskave so za naše pojme skoraj na meji znanstvene fantastike. Povečuje se tudi število raziskav vedenja tprotov in panju ter njihovega metabolizma med letenjem. Zanimivo je, da se trot med poletom lahko popolnoma izčrpa, čebela pa vedno hrani rezerve glikogena za eno do dve minuti letenja.

Raziskovalne teme so bile predstavljene tudi na posterjih. Za to priložnost sem pripravil poster o vplivu kubitalnega indeksa na vedenjske lastnosti čebel, predvsem na rojenje, mirnost in sedenje čebel na satju. Želel sem opozoriti, da skupine matic polsester v različnih okoljih zalegajo matice z različnim kubitarnim indeksom in da je določena povezava indeksa z rojivostjo in vedenjem čebel. Kubitarni indeks je v pozitivni povezavi z obema lastnostma (večji indeks – izrazitejša rojivost – mirnejše čebele). Drugi posterji so predstavljali različne informacije o aktualnih raziskavah skoraj vseh navzočih predstavnikov članic delovnega združenja čebelarških inštitutov nemškega govornega območja. Informacije so navadno dopolnjevale teme, predstavljene v rednem delu srečanja.

To je samo nekaj zanimivejših poudarkov iz zelo pestrih razprav in prikazov z zasedanja delovne skupnosti. Namen srečanja je predvsem ustvarjanje dobrega raziskovalnega ozračja v čebelarstvu, preprečevanje podvajanja raziskav, reševanje nakopičenih težav v raziskavah in razpravljanje o možnih rešitvah problemov. To je bilo vidno ob nekaterih prispevkih, ki so se končali z besedami: »Toliko smo raziskali doslej, čaka na nas še nadaljnje delo.«

## KDAJ NASTAVLJAMO IN PRESTAVLJAMO V AŽ PANJIH

ing. JOŽE BABNIK

Obseg bivalnega prostora čebelje družine je v različnih obdobjih leta različen. Pozimi ji zadostuje toliko prostora, kolikor ga zasedata zimska zaloga hrane in zimska gruča čebel. Poleti so te potrebe veliko večje in ne povečujejo s širitvijo gnezda, t.j. z vedno večjim številom satov zalege. Poleg tega potrebuje čebelja družina tudi prostor za razmestitev sveže nabranega medu in končno za spravilo zrelega medu.

V čebelji družini širimo prostor na dva načina, in sicer z nastavljanjem in prestavljanjem, delno pa tudi z izenačevanjem.

Pri nastavljanju samo povečamo delovni prostor v čebelji družini, in sicer tako, da

odpremo medišča in nastavimo prazno izdelano satje. Pri tem damo čebelam možnost, da se del delavk premakne iz plodišča v medišče in da ob prvi izdatnejši paši prinesejo med v medišče. S tem ne omejujemo obsega zalege v plodišču.

Satje v čebelji družini nastavljamo takrat, ko čebele že lepo posedajo pod nosilci v plodišču, in normalnih dneh pa se pojavljajo na mrežici plodiščnega okna. Moči družine ne smemo ocenjevati po zasedenosti in zadnjem okencu pred poslabšanjem vremena, kajti tedaj se na okencu pokaže preveliko število čebel. To pa je le navidezna moč družin. Ponavadi je to v začetku

aprila, vse pa je odvisno od moči družin in posebno od vremena (temperature).

Čas nastavljanja naj ne bo preveč zgoden niti prepozen. Če je prezgoden, se bo družina preveč ohladila in zavrli bomo normalni potek zaleganja. Če bo prepozen, pa se lahko že pojavi rojilno razpoloženje.

Ob nastavljanju moramo paziti, da so družine še vedno odete, saj so aprila udari hladnega zraka še pogosti.

Ob nastavljanju pazimo, da uporabimo, kolikor je mogoče, lepo satje, ki bi ga lahko uporabili tudi za plodišče. Če smo satje pozimi zažveplali ali razkužili z očetno kislino, je primerno, da ga pred nastavljanjem prezračimo, še bolje pa je, da ga ogrejemo na soncu.

Drugi način za povečanje prostora v čebelji družini je prestavljanje. Pri tem gre za povečan obseg zalege in s tem za boljšo izrabo biološke sposobnosti matice. V AŽ panju bomo ob dobri paši in mladi matici aprila že našteali 7–8 satov zalege. Če družini ne pomagamo s povečanjem prostora za zaleganje, se pojavi rojilno razpoloženje in družina izgubi normalni nagon za nabiranje medu in graditev satja.

Ob navedenem številu satov zalege odvzamemo najmanj dva najstarejša sata s pokrito zalego in ju prenesemo v sredino medišča. Na prazno mesto v plodišču je najprimerneje vstaviti sate s satnicami, in

sicer ob robu gnezda. S tem ukrepom, če je le pravočasen, preprečimo oziroma zavremo rojilni nagon, poleg tega pa izkoristimo tudi gradilni nagon. V tem času tako dobimo mlado satje, ki ga čebele takoj zaležejo.

Če je količjak primerna paša, ta poseg ponovimo v prihodnjih 7 do 10 dneh. Pri tem obnovimo satje in povsem izrabimo vitalnost mladih matic.

Poleg nastavljanja in prestavljanja pa lahko v burnem spomladanskem razvoju opravimo še en poseg, t. j. izenačevanje.

V vsakem čebelnjaku je pri normalnem razvoju vsaj 25 odstotkov slabših družin, 50 odstotkov povprečnih in 25 odstotkov nadpovprečnih. Če ob prvem prestavljanju pri nadpovprečnih družinah zalego namesto v medišče dodamo v plodišče podpovprečnih družin, dosežemo, da se bodo družine v čebelnjaku enakomerno razvijale. To bo opazno že pri prvem točenju in zmanjšalo se bo število nezaželenih rojev. S tem ukrepom povečamo izrabo panjskega prostora in s tem tudi ekonomiko čebelarjenja.

Cilj vse treh ukrepov v pozni pomladi je doseči čim hitrejši in popolnejši razvoj čebeljih družin. Ob močnih in izenačenih družinah pa lahko pričakujemo večji povprečni donos v vsem čebelnjaku, to pa je tudi naš nagrajivni namen.

## **B**olezni čebel

### **POROČILO O DELU VETERINARSKO SVETOVALNE SLUŽBE ZA ČEBELARSTVO V LETU 1993**

mag. MIRA JENKO ROGELJ

Delo veterinarjev svetovalcev je potekalo na podlagi že predstavljenega Republiškega programa zdravstvenega varstva čebel in čebelarstva, sprejetega na ministrstvu za kmetijstvo in gozdarstvo leta 1992.

V laboratorijih, registriranih za diagnostiko čebeljih bolezni v Kopru, Novi Gorici, Celju, Mariboru. Novem mestu, Kranju in Ljubljani so pregledali približno 450 vzorcev zimskih mrtvic. Od teh sta približno dve

tretjini iz prevoznih čebelarstev. Laboratorija v Kopru in Kranju vodita veterinarja svetovalca, glede na natančnejšo diagnostiko, predvsem pri različni stopnji nosečnosti, pa laže pomagata pri zdravljenju. Pri pregledu označita tudi stopnjo okuženosti na manjši skupini čebeljih družin oz. na posameznem panju. Kljub velikemu številu pozitivnih vzorcev spomladi nosečavost med letom ni povzročila večje škode.

Poapnela zalega se je občasno pojavljala vse leto.

Odkritih je bilo pet žarišč pršičavosti, acoriosis (Košana, Kamnik in Maribor). Pri zdravljenju so na dveh žariščih uporabljali folbex VA, na treh pa apitol. Pogled po zdravljenju je pokazal le ozdravitev čebeljih družin v Košani.

Hudo gnilobo čebelje zalege so ugotovili v 151 čebelnjakih s 500 bolnimi čebeljimi družinami. Okoli žarišč je bilo pregledanih približno 12.000 čebeljih družin v približno 1000 čebelnjakih. Območja okoli pozno jeseni odkritih žarišč bodo skupaj z vnovičnimi pregledi že saniranih žarišč opravili spomladi 1994. V veliko pomoč pri tem nam je popis čebelarstev, narejen na ZČDS, pa tudi naslovi predsednikov in tajnikov posameznih društev.

Za preiskavo medu na *Bacillus larvae* smo vzeli približno 300 vzorcev medu. Zaradi velikega števila žarišč hude gnilobe in visokega odstotka pozitivnih vzorcev medu (povprečno 40 odstotkov) je najpomembnejše ohraniti kakovostne čebelje pridelke brez ostankov zdravil, ustrezno skrajšati čas zapore okuženih območij, predvsem pa čebelarjem svetovati, kako ukrepati ob pozitivnem izvidu medu na *Bacillus larvae*.

V okviru organiziranega zdravljenja varoze – plačalo ga je ministrstvo za kmetijstvo – je bilo razdeljenih 16.000 doz bayvarola. V številnih posegih, potrebnih v čebelarstvi sezoni, so nam pri delu pomagali tudi veterinarji z območnih veterinarskih zavodov.

Januarja smo pripravili republiško posve-

tovanje o zdravstvenem varstvu čebel, udeležili pa so se ga občinski in medobčinski veterinarski inšpektorji in predstavniki veterinarskih zavodov, da bi uskladili delo na terenu in obogatili čebelarstvo znanje.

Uspešno smo sodelovali z opazovalno in napovedovalno službo gozdnega medenja ter z ZČDS.

Poleg predavanj veterinarjev v posameznih čebelarstvih smo v sodelovanju z Bayerjem organizirali šest območnih predavanj o zatiranju varoze. Udeleževali smo se območnih zborov posameznih čebelarstvih in posveta slovenskih predavateljev za čebelarstvo pri ZČDS.

Na posameznih območjih veterinarji sodelujejo s kmetijsko svetovalno službo, predvsem pri osveščanju kmečkega prebivalstva o pomenu čebel. Vključujemo se tudi v čebelarstvo krožke in predavanja v osnovnih šolah.

S strokovnimi članki se oglašamo v Slovenskem čebelarju, Kmečkem glasu, Veterinarskih novicah, Gorenjskem glasu, glasilu Slovenskega ekološkega gibanja ter v kmetijskih nasvetih na radiu Slovenija in krajevnih radijskih postajah.

Pripravili smo program za tečaj o higijenskem minimumu pri pridobivanju čebeljih pridelkov in o preprečevanju in zatiranju čebeljih bolezni. Če bo dovolj zanimanja, lahko tečaj tudi izvedemo.

Čebelarjem in čebelarstvom smo po svojih močeh strokovno pomagali pri zdravstveni problematiki čebel in pri drugih čebelarstvih vprašanjih. Večina dejavnosti v čebelarstvi sezoni je bila usmerjena zlasti v ugotavljanje in preprečevanje širjenja kužnih bolezni čebel.



## Prodaja čebeljih pridelkov

### KAJ ČAKAMO?

MILAN MEGLIČ

»Veliko grmenja – malo dežja« je star slovenski pregovor. Ali bo tudi v čebelarstvu tako? Že dalj časa pišemo in poslušamo o aktivnostih v zvezi s priznanjem

pristnega slovenskega medu in njegovi prodaji, vendar se doslej pravzaprav ni še nič spremenilo. Celo nasprotno, prodaja medu je popolnoma neurejena.

Že pred dobrimi 60 leti je Čebelarstvo za Slovenijo v Ljubljani uvedlo kontrolo medu. Čebelarji, ki so izpolnjevali pogoje, so dobili izkaznico in zakonito zavarovane etikete, na katerih je pisalo, »**da je med pristen, čist in brezhiben**«.

Tudi danes lahko čebelar dobi nalepko na podlagi analize poslanega vzorca medu. Za tako nalepko se odločajo nekateri, zlasti večji in poklicni čebelarji. Vendar samo nalepka še ne pomeni, da bo čebelar nato brez težav ugodno prodal svoj pridelek. Kupci v Sloveniji še niso osveščeni in množično nasedajo reklamam o cenemem, manj kakovostnem medu (uvožen med neznanega izvora). Zato je treba čimprej začeti uresničevati zakon o obveznem deklariranju medu. Ostre sankcije za kršilce zakona bodo pometle poceni nekakovostni med s polic v trgovinah oziroma ga bodo uvrstile v praviloma nižji cenovni razred. Kupec se bo zamislil in začel pristi slovenski med razločevati od drugih manj kakovostnih medov. Šele ko bo dovolj osveščen, bo pripravljen pristnost tudi več plačati.

Pozdravljam pogum tistih slovenskih čebelarjev, ki so svoj pridelek že začeli prodajati na domu. Njihovo delo bo po uvedbi zaščitne znamke »pristi slovenski med« in po sprejetju zakona o obveznem deklariranju medu, ostrih sankcij ob kršitvah takega zakona ter hkratnem aktivnem medijskem informiranju še bolj cenjeno.

Hkrati z besedo **pristi slovenski med** uporabimo še drugo magično besedo »pri-delano v Sloveniji«. Logično je, da teh dveh besednih zvez ne bodo mogli in tudi ne smeli uporabljati za med neznanega izvora. Gotovo pa bosta poleg kakovosti slovenskega medu tudi pglavitni prvini za prodor našega medu na zahodnoevropski trg, ki bo kakovosten in pristen slovenski med gotovo pripravljen tudi ustrezno plačati.

Da bi zaščitili kupce, je nujno čimprej uvesti **strog režim uvoza medu**. Kupec ima pravico vedeti, kakšen med kupuje, od kod izvira in kakšna je njegova prava kakovost. Beremo npr., da je v Nemčiji uvoz medu iz Kitajske prepovedan, menda zaradi ostankov kemikalij v medu.

Snovalci ustreznih predpisov morajo misliti predvsem na kupce. Zdajšnja praksa na žalost zbuja precej skrbi. Če pogledamo v trgovine, uvoženega medu ne bomo našli, čeprav vsi vemo, da je v Sloveniji veliko uvoženega medu.

Zato naj bi bila prednostna naloga ZČDS in ustreznih resorjev pri naši vladi usmerjena v razvoj osveščenosti naših kupcev. Ker so čebele koristne predvsem širše, za naravo, družbo in naše potomce, naj bo naloga osveščanja kupcev tudi naloga predstavnikov oblasti. Nekateri države so na tem področju že precej naprej. Ne dovolimo, da bi bili spet med zadnjimi!



bletnica

## **POROČILO O RAZISKOVALNEM IN STROKOVNEM DELU PROF. DR. JOŽETA RIHARJA SLOVENSKEMU ČEBELARSTVU ZA DANES IN JUTRI (Strokovno srečanje čebelarjev ob njegovi 80-letnici)**

dipl. inž. agr. DUŠAN KRESAL

»Častitljiv jubilej – profesorjeva 80-letnica – je lepa priložnost, da sistematično zberemo in preučimo njegovo strokovno, raziskovalno in publicistično delo, namenjeno najširšemu krogu slovenskih čebelarjev, saj je prav njim ves čas namenjal svoje delo«, je med drugim v uvodu vsebinsko in

strokovno bogatega pa tudi prisrčnega srečanja slovenskih čebelarjev povedal predsednik organizacijskega odbora doc. dr. Franci Štampar. Sedem različnih znanstvenih, visokošolskih ter čebelarstvenih organizacij je skupaj z ministrstvom za kmetijstvo in gozdarstvo pripravilo strokovno srečanje



*Med drugimi je jubilantu čestital tudi predsednik ZČDS Marjan Skok. Foto: P. Zdešar*

slovenskih čebelarjev, da bi s tem počastilo 80-letnico rojstva Jožeta Riharja. Pravzaprav je imel v življenju veliko srečo, da se je lahko ves čas poklicno ukvarjal s čebelami, kot znanstvenik in podjetnik, za konjička pa kot čebelar.

Srečanje je bilo 12. marca 1994 v polni veliki predavalnici Biotehniške fakultete pod Rožnikom. Udeležence je najprej pozdravil in jim zaželel prijetno počutje prodekan prof. dr. Janez Hribar. Osem referentov, avtorji so znani in uveljavljeni, a povečini mlajši, je izčrpno in strnjeno prikazalo vsestransko strokovno dejavnost jubilarja, zlasti pa sodobne in morda tudi prihodnje probleme. V petdesetih letih svojega dela na področju čebelarstva je profesor izdal 13 samostojnih publikacij, 32 znanstvenih prispevkov, od tega 11 v tujini, ter več kot 150 strokov-

nih in poljudnoznanstvenih člankov in poročil. Pravzaprav ga ni področja v čebelarstvu, ki se ga ne bi lotil. Zato je razumljiva ugotovitev številnih udeležencev srečanja, da so preživeli vsebinsko in strokovno bogat čebelarski dan, ki ga zlepa ne bodo pozabili.

Organizatorji srečanja so ob tej priložnosti pripravili poseben zbornik s prispevki referentov, profesorjevo bibliografijo in s posebej za to priliko napisanim Zgodovinskim vpogledom v razvoj slovenskega čebelarstva po letu 1945. Zato v tem zapisu ne predstavljamo podrobne vsebine srečanja, temveč zaradi popolnosti poročila le na kratko omenjamo avtorje in vsebino njihovih prispevkov.

V uvodu je predsednik organizacijskega odbora doc. dr. Franci Štampar pojasnil



*Delovno predsedstvo strokovnega srečanja (od leve): inž. Dušan Kresal, doc. dr. Franci Štampar in dr. Janez Poklucar.*



namen srečanja. Znani in ugledni prof. dr. France Adamič, med drugim tudi izvrsten poznavalec in pisec stalnih prispevkov o zgodovini slovenskega kmetijstva ter strokovnjak s tega področja, je izčrpno predstavil in ocenil jubilatovo strokovno delo. Končal je z ugotovitvijo, kako prav je, da ta jubilej proslavljamo v okolju, namenjenemu biotehniškemu uku in znanosti, in da se mu javno zahvalimo za celotno delo v slovenskem kmetijstvu. Njegovo življenje je bilo bogato, nadaljuje in končuje prof. Adamič svoj prispevek, polno dognanj in dosežkov v čebelarstvu. To pa ga dviga tako nad predhodnike kot sodobnike. V izjemno zanimivem, aktualnem in strokovno zahtevnem prispevku je dr. Janez Poklukar prikazal razpotja selekcije čebel v drugi polovici 20. stoletja. Zanimiva in širši čebelarški javnosti najbrž premalo znana nova pojmovanja o čebelji družini zahtevajo in omogočajo nove načine selekcijskega dela pri čebelah. Gotovo eden največjih slovenskih čebelarjev vseh časov Janko Pislak je prikazal razvoj svojega 2000-panjskega čebelarstva ter sodelovanje in strokovno svetovanje prof. Riharja. Mag. Malči Božnar, direktorica in lastnica Čebelarstva Polhov Gradec (le-ta nadaljuje dejavnost Zadruga, ki jo je osnoval in vodil jubilent), je prikazala profesorjev delež na področju uveljavljanja čebeljih pridelkov. Opravil je pionirsko delo, čeprav je danes gotovo največji problem prodaja domačega medu. Po njenem mnenju moramo doseči, da bo slovenski med dobil veljavo, ki jo zasluži. Če ga namreč ne bomo znali ceniti doma, kako naj to zahtevamo od naših kupcev v tujini? Le kateri od slovenskih čebelarjev ne pozna dipl. inž. gozdarstva Franca Šivica? Predstavil je prispevek o gozdnem medenju, mednarodno gotovo najuglednejše in za slovenske čebelarje najkoristnejše znanstveno dognanje prof. Riharja. Med drugim je zapisal misel, ki jo morda velja ponoviti: »Če bi pred leti bolj upoštevali stroko, ki jo je neomajno zastopal dr. Rihar, bi se veliko lažje prilagodili zdajšnjim spremenjenim razmeram. Nato je dr. vet. med. mag. Mira Jenko-Rogelj kot predstavnica veterinarjev svetovalcev prikazala pomemben jubilentov prispevek k

razreševanju vedno hujše zdravstvene problematike čebel in posebej poudarila pomembnost njegovih opisov bioloških ukrepov za vzdrževanje in ohranjanje zdravja v čebelji družini. Kljub bojazni, da prispevek o vključevanju biološkega monitoringa v ekološki informacijski sistem – pripravil ga je sodelavec Elektro inštituta »Milan Vidmar« dipl. inž. Igor Čuhalev, ne bo zanimiv za udeležence, je bil vzbudil veliko pozornost. Prvič pri nas so namreč v ugotavljanje onesnaženja v okolici TE Šoštanj vključili tudi čebele. Gre za stalno avtomatsko merjenje teže panja in spremljanje zalege ter vsebnosti onesnaževalcev. Pri tem so dobili zelo zanimive rezultate, ki zahtevajo poglobljen študij in večje sodelovanje med različnimi strokami. Podrobnosti o tem seveda presegajo namen tega poročila.

Po strokovnem delu srečanja je najprej čestital jubilantu predsednik sekcije za čebelarstvo pri Zvezi kmetijskih inženirjev in tehnikov dr. Štampar ter mu v znak priznanja in spoštovanja podaril zlat pečatni prstan z vgravirano čebelo in posvetilom. Prstan mu je na prst nataknila njegova dolgoletna sodelavka iz Polhovega Gradca ga. Božnerjeva, ga. Neta Timer, sodelavka s fakultete, pa mu je izročila lep šopek. Sledili so kratki in prisrčni nagovori s čestitkami ter dobrimi željami in simboličnimi darili prodekana fakultete, predstojnika agronomskega oddelka prof. dr. Franca Lobnika, predstavnika tržaških slovenskih čebelarjev ter številnih drugih nekdanjih sodelavcev in predstavnikov čebelarških organizacij. Nenazadnje sta mu dobre želje in čestitke izrekla tudi predstavnik društva Dolomiti, katerega član je profesor Rihar, in predsednik naše osrednje čebelarške organizacije gospod Marjan Skok. V svojem nagovoru je med drugim poudaril, da je profesor že dobil obe najvišji čebelarški priznanji, ki ju za posebne zasluge podeljuje Zveza. Da bo poročilo popolnejše, povejmo, da so prispele tudi številne brzojavne in druge čestitke. Med drugimi sta ju poslala tudi minister prof. dr. Jože Osterc in prof. Kulinčevič z beograjske univerze.

Na koncu se je jubilent, očitno ganjen in presenečen, zahvalil za izkazano pozornost pa tudi vsem, ki so pripomogli k

doseženemu, to pa so bili prav vsi, ki jih je srečal pri svojem strokovnem delu. Srečanje se je ob prijetnem kramljanju in razpravljanju nadaljevalo v pozno popoldne, tudi ob zelo dobrem istrskem refošku, zadnjem strokovnem dosežku jubilarca.

Vsem, ki se srečanja niste mogli udeležiti, zanima pa vas vsebina, sporočamo, da je nekaj izvodov zbornika (cena je 750 SIT)

še na voljo. Naročite ga lahko na Zvezi ali na agronomskem oddelku SF v Ljubljani, Jamnikarjeva 101, tel. 061 255-287, pri g. Timer.

Srečanje je odmevalo tudi v javnosti. O njem so poročali skoraj vsi najpomembnejši dnevni časniki ter kmetijski strokovni časopisi.

# B

## iodinamično čebelarjenje

### SMERNICE ZA EKOLOŠKO ČEBELARSTVO

VERA KLEMENČIČ

Že nekaj let si različna združenja čebelarjev prizadevajo za pripravo osnovnih smernic za ekološko čebelarstvo oziroma za čebelarstvo po meri čebel.

O novostih s tega področja poroča **Michael Weiler** v časopisu za dinamično biološko kmetijstvo Živa zemlja (Lebendige Erde).

Že od pojava varoe v Evropi pred približno 15 leti, ko preživetje čebeljih družin brez stalnih kemoterapevtskih ukrepov skorajda ni bilo več možno, se je pojavila potreba po smernicah za ekološko čebelarstvo. V evropskem merilu sprejeti predpisi o ekološkem kmetijstvu nas opozarjajo na vnovično aktualnost teh prizadevanj.

Med je zaželeno živilo. Kot vosek tudi med pogosto predelujejo v druge končne izdelke. Na evropskem Zahodu veljavni predpisi o deklaracijah proizvodov zahtevajo dokaze o ekološkem izvoru izdelkov, tako tudi medu in voska. Videti je logično, da so smernice za ekološko čebelarstvo oblikovane v okviru osnovnih smernic ekološke živinoreje, veljavnih za Evropsko unijo, in sicer najprej za biološke kmetije, ki se ukvarjajo s čebelarstvom v okviru AGÖL, zveze z znamko. Čebelarstvo je usmeritev posebne vrste, saj lahko čebelarimo tudi brez svoje lastne zemlje. Znano je namreč, da čebele skoraj povsem neodvisno izbirajo svojo pašo. Zato naj bi smernice zajele predvsem način čebelarjenja, vzrejo, zdravljenje in izrabo čebeljih družin.

Razprava o dosedanjih predlogih jasno kaže na nekatera razhajanja in pojasnjuje, zakaj še ni bilo mogoče doseči enotnih stališč. Čebelarju se zdi samo po sebi razumljivo, da izrablja prilagodljivost čebelje družine: vsi deli, živi ali neživi, so spremljivi in glede na nameravan Zrejni cilj razmeroma svobodno zamenljivi in sestavljivi. Zato bi se morali najprej dogovoriti, kaj naj bi bilo v ekološkem čebelarstvu, npr. glede na enotnost in kontinuiteto čebelje družine, potrebno oziroma dovoljeno. Dogovor pa otežuje dejstvo, da so za večino nečebelarjev podrobnosti brez dodatnih pojasnil skoraj nerazumljive. Poleg tega je čebela v naših duševnih predstavah veliko bolj oddaljena od pojma domače živali oziroma živali, koristne za kmetijstvo, kot npr. sesalci. Najbolj žgoče teme so:

- razmnoževanje in pomlajevanje čebeljih družin,
- vzreja matic,
- podlage in načini graditve satovja pri družinah.

Razpravljajo tudi o izdelavi in materialih, primernih za panje (umetni materiali?), ter o tako imenovanih ukrepih za povečanje donosov (npr.: stalno preprečevanje rojenja) in zimskem krmljenju s sladkorjem.

Soglasje je bilo lažje doseči pri vprašanjih v zvezi z metodami zdravljenja družin. Omenjena osnovna področja seveda zelo posegajo v način čebelarjenja in načrtovanje donosov.

Razmnoževanje in pomlajevanje čebeljih družin z umetno vzrejo matic ter delitev družin v poljubne nove enote sta znana že desetletja. Širi se tudi umetno osemenjevanje matic. Ekološko naravnane osnovne smernice čebelarstva pa lahko takšne postopke omejijo ali celo prepovejo. Če je čebelar pred kratkim kupil drage panje iz umetne mase (uporabljajo jih le v Nemčiji), bo skoraj gotovo nasprotoval smernicam, saj te prepovedujejo njihovo uporabo.

Vedno bolj postaja jasno, da načini čebelarjenja nasprotujejo čebelarški kulturi, ki

na čebelo gleda kot na bitje. O tem v preteklosti skoraj niso razmišljali.

Podobno kot strokovna literatura s področja ekološkega kmetovanja dobi tudi čebelarški tisk v zvezi z omenjenimi temami pri svojih bralcih le malo pobud in malo vprašanj. Čebelarški tisk obravnava čebelarstvo kot ekološko dejavnost. Razprav o pravnih vprašanjih in o čebeli kot bitju doslej ni bilo.

Kaj pravzaprav je čebela in kaj ima to bitje opraviti z nami, se prvič sprašujejo celo številni čebelarji.



## ehnologija čebelarjenja

### ŠE O RAZSTAVI ČEBELARSKE OPREME V POLJU

PAVLE ZDEŠAR

Razstava v Polju je pokazala, kaj zmoremo sami in kaj moramo še posodobiti. Ni vse slabo, vendar nam še veliko manjka. Kadar obiščemo razvitejše dežele v Evropi in svetu, vsakič vidimo precej novosti. Na področju drobne opreme za čebelarjenje nam je nekdanje tržišče pokupilo vse, zato smo pri nekaterih izdelkih morda celo nazadovale v kakovosti. V izdelavi panjev so zasebni izdelovalci ohranili podedovano kvaliteto. Prav tedaj, ko so se dobobra strojno posodobili in bili prvi sposobni izdelovati poceni in kakovostne serijske izdelke, so izgubili tržišča in nastopila je kriza v domačem čebelarstvu. V zadnjem času vse bolj priljubljene »raztegljive« AŽ izpeljanke in zaklade za AŽ panj ter trietažni panji so ob nakladnem panju dobra možnost izbire, v kakšnem panjskem sistemu bomo v prihodnje najuspešnejše in najdonosnejše čebelarili. Tudi za mladino privlačen ogledni panj sodi k vходу v čebelarstvo prodajalno. Panji za rezervne družine ter plemenilčki so nepogrešljiv del panjskih sistemov. Pomembno je, da osnovne enote AŽ ali LR satnike v zlozljivi izvedbi za plemenilčke, ko niso več uporabni za plemenitev, jeseni sestavimo za rezervne družine.

V izdelavi točil je kljub tradicionalno dobri kvaliteti opaziti napredek, saj so povsem prevladala točila iz nerjavečega materiala. Tudi ponudba priprav in posod za shranjevanje medu in utekočinjanje medu je za vse kategorije čebelarjev vse boljša. Slabo gredo v prodajo priprave za kuho voščin, saj struktura naših čebelarstev povečini narekuje kuho voščin pri odkupovalcih. Večji čebelarji pa bodo morali kupiti manjšo izvedbo hidravlične stiskalnice ali termocentrifuge za sodobno kuho voščin. Izdelava satnic se povečuje in spodrsrljaji v kvaliteti so večinoma odpravljeni. Zmogljivosti daleč presegajo povpraševanje domačega trga. Povečuje se tudi izdelava sveč s kulturno-zgodovinsko in drugo motiviko, ne izdelujemo pa še spominkov iz voska. Vso pozornost pa zasluži za zdaj edina zbirka eksponatov lecta, saj lepo predstavlja to dejavnost stare čebelarске umetnosti, tako da bi lahko postala protokolarni predstavitveni simbol dežele medu in mleka.

Od poletja dalje je komisija vzpodbujala izdelavo kvalitetno izdelanega sončnega topilnika, ki bi po natančni strokovni oceni, z ne preveč zasoljeno ceno in ob možnosti izbire dveh velikosti, gotovo sodil v vsako čebelarstvo. Stroji za odkrivanje satja niso



Prvič je bilo na razstavi tudi malo točilo z adapterjem za pogon s pomočjo električne vrtalke.  
Foto: J. Mihelič



dobro zamišljeni, tako da jih za zdaj prekaša cenena izvedba narebričenega noža ali vilice. Tehnice so v obeh izvedbah preizkušene in posebej primerne za stalno mesto. Žal, na vožnjah vodila rada skočijo iz tečajev. Tudi čebelarstva drevesnica za sadike medovitih rastlin ima vse boljšo ponudbo.

Čebelarji se v zadnjem obdobju vse bolj usmerjamo v trženje. Zato so nekateri v svojih hišah uredili čebelarstvene sobe, prodajalne in celo galerije.

V ličnih vitrinah ponujajo kupcem pridelke, različna domača zdravila in blažila iz čebeljih pridelkov, spominke in drugo. Čeprav smo šele na začetku, pri nekaterih je že viden lep napredek.

Komisija za tehnologijo pri ZČDS je s prevedenimi članki in prispevki naših strokovnjakov ter s stiki s KIS in čebelarji na terenu skušala spodbuditi hitrejše razreševanje zahtevnega problema preprečevanja strjevanja medu v satju. V ta namen je KIS opravil poizkuse, kako bi se pri nas obnesla fototaktična metoda prenašanja melicitozne mane znotraj panja. Poizkusi so pokazali, da so za uporabo omenjene metode zelo primerni preprosto preurejeni trietažni panji. Morda lahko še več pričakujemo od primerne tehnološke uporabe invertaze v tekoči hrani, pogačah ali celo pri razprševanju po satju.

V prihodnje vabi komisija za tehnologijo k sodelovanju vse strokovnjake v čebelarstvu in čebelarje praktike, da bi skupaj z izdelovalci opreme dosegli boljšo opremljenost našega čebelarstva. Krize ne bomo premagali le z višjo ceno oziroma boljšo prodajo pridelkov. Najprej in predvsem je pomembno, kako in s čim ceneje pridelati kvalitetne čebelje pridelke. Tu pa moramo ločiti, kaj lahko storimo čebelarji s svojim znanjem, selekcijo, tehnologijo in opremo in kaj z usposobljenostjo za tržni nastop, pa tudi, kaj bo storila država. Naši repromateriali, npr. sladkor in taksa za prevoz na pašo, so primerjalno daleč nad svetovnim povprečjem. Ob naših pašnih razmerah

\*\*\*

Novost je bilo tudi točilo iz delavnice Antona Logarja, ki je primerno za prevozne čebelnjake, ker je zelo ozko. Foto: J. Mihelič

tako nikakor ne moremo konkurirati uvoženemu medu. Še posebej ne moremo dolgo zdržati s tako opremo in visokimi stroški, saj nam prav ti preveč dvigajo ceno medu. Odkupovalci oblikujejo svoje cene v razmerju do svetovnih cen in izvoznih možnosti. Edina dolgoročna možnost je, da se čebelarji dodobra usposobimo in opremimo

ter da država za nas takoj zniža omenjene stroške. Cene sladkorja naj bodo na svetovni ravni, veterinarske takse in drugo pa v razumnih mejah. Samo tako lahko premagamo krizo, ki jo zdaj doživljamo slovenski čebelarji. Komisija za tehnologijo si prizadeva k temu prispevati svoj delež in upamo, da v prihodnje ne bomo ostali osamljeni.

# Z

## z društvenega življenja

### KAKO ZAGOTOVITI FINANČNA SREDSTVA ZA DELO ČEBELARSKIH DRUŽIN OZIROMA DRUŠTEV

JANEZ KREBS

Ob koncu leta imamo navado, da pregledamo uspešnost poslovanja v minulem letu. To počnemo tudi v čebelarskih društvih in ob tem ugotavljamo, da imamo za svoje delo vedno manj denarja. Država pa za čebelarstvo tudi ne namenja posebnih proračunskih finančnih sredstev. Rad bi povedal, da čebelarji Čebelarske družine Mežica že od daljnjega leta 1962 vsako leto pripravimo družabni večer. Namenjen je vsem našim članom, vabimo pa tudi druge občane. Družabni večer pa ni namenjen samo razvedrilu, temveč tudi zaslužku.

Da bi bil finančni uspeh čim večji, pripravimo srečelov s čimveč dobitki. Dobitke nam podarijo naši kmetje in podporni člani. Družabni večer navadno pripravimo aprila, ko se pomlad šele začenja in še ni veliko dela.

Zadnjih deset let prirejamo naš večer v

hotelu Peca v Mežici, hotel pa je tudi naš pokrovitelj. Da bi bil družabni večer uspešen in zanimiv, pripravimo program. Osrednji točki programa sta srečelov in izvolitev kraljice matic in kralja trotov. Denar, ki ga zberemo na ta način, namenimo za delovanje čebelarske družine, opremo doma in sofinanciranje zdravil za čebelje bolezni.

Kraljico matic in kralja trotov volijo vsi udeleženci družabnega večera. Za leto 1993 sta bila izvoljena zakonca Edo in Ljudmila Pandev, čeprav za kraljico in kralja navadno ni izvoljen zakonski par.

V Slovenskem čebelarju bi se rad zahvalil vsem našim čebelarjem, ki so zadnja leta pomagali pri uspešnem uresničevanju vseh načrtovanih nalog.

Mežiški čebelarji želimo uredniškemu odboru in vsem slovenskim čebelarjem še veliko uspehov ter obilen pridelek medu.

### PROSLAVA 75-LETNICE ČEBELARSKEGA DRUŠTVA ZAGORJE

MARJAN SKOK

Čebelarsko društvo Zagorje je 26. marca letos uspešno pripravilo zelo odmevno proslavo ob petinsedemdesetletnici delovanja Čebelarskega društva Zagorje. Slovesnost je bila v Kulturnem domu v Zagorju ob Savi. Gledališka dvorana z več kot petsto sedeži je bila nabito polna. Poleg domačih čebelar-

jev so se je udeležili tudi čebelarji sedmih sosednjih čebelarskih društev, od Laškega do Moravč, seveda pa tudi člani njihovih družin. Navzoči so bili tudi predstavniki vseh društev, pobratenih s ČD Zagorje (ČD Žalec, ČD Ravne na Koroškem, ČD Peter Močnik iz Maribora in



*Predsednik društva Dušan Kolenc je imel slavnostni govor, v katerem je obširno orisal zgodovino delovanja društva*

ČD Šmihel z avstrijske Koroške). Rojaki z avstrijske Koroške so se na proslavo pripeljali kar s posebnim avtobusom. Sodelovanje med tema dvema društvoma je namreč že tradicionalno dobro in uspešno, saj traja že petnajst let. To je bila torej priložnost za praznovanje tudi te obletnice.

Kulturni del slovesnosti je bil povečini namenjen pesniški zapuščini znanega čebelarja in pisca, tudi za revijo Slovenski čebelar, profesorja Franceta Gune. Bil je dolgoletni predsednik društva in začetnik vseh uspehov, ki jih je društvo največ doseglo šele po njegovi smrti. Nedvomno bi bil ponosen na to, da je njegovo delo obrodilo

takšne sadove. V glasbenem delu proslave so nastopili člani mladinskega pihalnega orkestra Glasbene šole Zagorje.

V svojem slavnostnem govoru je predsednik društva Dušan Kolenc orisal burno zgodovino društva od ustanovitve 30. marca 1919. Tedaj je bilo v društvo včlanjenih 37 članov, prvi predsednik pa je bil Lojze Ašič. V zadnjih letih je v društvu že približno sto članov. Med vojno je delo društva zamrlo, vendar je po vojni zaživelo še z večjo močjo. Pred desetimi leti so člani društva zgradili svoj čebelarski dom v Izlahkah. Nanj so zelo ponosni, saj je malo tako lepo urejenih čebelarskih domov v Sloveniji. Lani so uredili tudi okolico doma. Dejavnost je tako še bolj zaživela. Društvo pripravlja veliko sestankov in predavanj, predvsem pa ohranja družabnost med člani. V ta namen čebelarji prirejajo družabna srečanja, na katera povabijo tudi svoje žene in druge družinske člane. Tako utrjujejo medsebojne vezi in vzpodbujajo sodelovanje. Tako družabne kot strokovne vezi pa društvo vzdržuje tudi s pobratenimi društvi. Predsednik se je nato zahvalil vsem udeležencem in gostom za sodelovanje. Sledile so čestitke gostov in vodstev pobratenih društev. V imenu ČD Šmihel je ČD Zagorje čestital g. Marjan Pučnik in jim izročil tudi darilo, društvu pa so seveda čestitali vsi predstavniki društev, ki so sodelovala na proslavi.

Čestitali so jim tudi za zelo dobro pripravljeno proslavo. Največje zasluge za ta uspeh ima neutrudni tajnik ČD Zagorje inž.

*Čestitke s strani ČD Šmihel je izrekel g. Marjan Pečnik, zanje pa sta se zahvalila tajnik inž. Jože Smrkolj in predsednik Dušan Kolenc.*



U 1988. se izdala prva  
 izdavača. Drugi godišnik  
 izdavača. Drugi godišnik  
 izdavača. Drugi godišnik  
 izdavača. Drugi godišnik  
 izdavača. Drugi godišnik  
 izdavača. Drugi godišnik  
 izdavača. Drugi godišnik  
 izdavača. Drugi godišnik  
 izdavača. Drugi godišnik

*Pesem, ki jo je napisala za to svečanost, je prebrala članica društva Vida Sladič.*



Jože Smrkolj, pri pripravi pa so pomagali tudi drugi člani društva, posebno pri izdaji posebne brošure oziroma kronike delovanja ČD Zagorje, v kateri so objavljena tudi številne barvne fotografije iz življenja članov društva. Pri pripravi brošure je veliko pomagal tudi prof. Nande Razboršek, sodelovalo pa je tudi več drugih avtorjev.

Največje priznanje društvu – odličje Anton Janša prve stopnje – je za njegove izjemne uspehe izročil predsednik ZČDS Marjan Skok. Društvo pa je nekaj svojih najzaslužnejših članov odlikovalo z odličji Anton Janša druge in tretje stopnje.

Po proslavi so v veliki stekleni dvorani pripravili družabno srečanje. Člani ansambla »Zasavci« so igrali do jutranjih ur.



*Mladi pihalni orkester je lepo popestril svečanost.*

Za zaključek pa objavljamo še pesmico, ki jo je za ta jubilej društva napisala članica društva Vida Sladič in jo na proslavi tudi prebrala.

## ČEBELARJEVO PRAZNOVANJE

»Kaj delaš v kopalnici danes toliko časa?« sprašuje ga žena.  
 »Urejam se!« pravi njen Janez  
 Besede še vedno je njena:  
 »Kam neki se danes odpravljaš, s kravato in novo pričesko, kaj vendarle danes proslavljaš, od kdaj si pa ti za kulturo? Za svoje čebele preljuje, vsak prosti trenutek porabiš, oh, kje so že tvoje obljube, na mene pa res čisto pozabiš.«  
 »Ne jezi se, ženkica draga, in z mano se danes odpravi,

petinsedemdeset let je že našega društva, ki služi naravi.  
 V društvu smo našim veseli, pošteni in delovni člani, saj zgledejemo se po čebeli, naj takšno naprej se ohrani. Petnajst let pobratimstva tudi s Šmihelčani bomo slavili, ob obojestranski pobudi, prijateljstvo še poglobili.«  
 »Počakaj, bom hitro gotova!«  
 dè Janezu ženkica mila:  
 »Teга menda ne bova amudila!«

**Vida Sladič**

## POVERJENIKI ZA PASIŠČA

Čebelarje prevoznike obveščamo, da morajo dovoz čebel na pašo prijaviti poverjeniku za pašo, ki je zadolžen za izbrano območje, seveda v dogovorjenem ali pa v primernem roku pred dovozom čebel. To je nujno zaradi pravilne razporeditve na pasišču. Prosimo, da upoštevate tudi **vsa zakonska določila glede zdravja čebel**, kakor je to že v navadi. (Potrdila o zdravstvenem stanju čebel in naslov lastnika kamiona.) Čebelarska društva pa obveščamo, da po sklepu UO Slovenskega čebelarja **brezplačno** objavljamo le osnovne podatke o poverjenikih za pasišča, obširnejša obvestila pa samo v primeru plačila po veljavnem ceniku za oglase. Število poverjenikov za pasišča pa seveda za posamezno društvo ni omejeno. Prosimo za razumevanje, ker je društev veliko, prostor v reviji pa omejen.

### Čebelarsko društvo Železniki:

Matevž Rihtaršič, Dašnica 51, 64228 Železniki, telefon (064) 67-183.

Čebelarsko društvo Dravograd:

Anton Pečnik, Goriški vrh 61, Dravograd, telefon (0602) 94-644

Friderik Preglav, Podgrad 74, Dravograd, telefon (0602) 83-516

### Čebelarsko društvo Dolsko:

Stojan Zupančič, Gostilna Žerjavica, Dolsko, telefon (061) 647-084. Prijave do 1. 6. 1994.

### Čebelarska družina Ravne pri Šoštanju:

Roman Golob, Topolšica 28, Šoštanj, telefon (063) 892-411. Prijave pošljite do 15. maja 1994.

### Čebelarsko društvo Kočevje:

Anton Šercer, Rožna ulica 6, Kočevje, telefon (061) 851-942.

### Čebelarsko društvo Rakek

Jernej Lukek, Vodovodna 50, Rakek – za pasišča Rakov Škocjan in del Ravnika. Priporočamo zaščito proti medvedu.

### Čebelarsko društvo Radlje ob Dravi:

Ivan Zakeršnik, Vas 60, 62360 Radlje ob Dravi, telefon (0602) 71-694 (za Remšnik)

Martin Krajnc, Vuhred 106, 62365 Vuhred, telefon (0602) 71-636 za Vuhred in Hudi kot.

Peter Pušnik: Vurmat 58, 62361 Ožbalt, telefon (0602) 60-207 za Vurmat, Sp. in Zg. Kaplo ter Ožbalt.

### Čebelarsko društvo Ljubljana Moste Polje:

Franc Bitenc, Litjska 288, 61261 Dobrunje, telefon (061) 484-070

Čebelarsko društvo IG obvešča vse čebelarje prevažalce, ki nameravajo pripeljati svoje čebele na pašo na območje ČD IG, da se morajo zaradi zdravstvenega nadzora in smotrnega razporeda na pasišču predhodno dogovoriti z našimi poverjeniki za pašo.

Poverjeniki za pasišča so:

za Tomišelj z okolico – Anton Koren, Tomišelj 1, p. Ig, tel.: (061) 662-683, 266-488;

za Vrbljane in Strahomer – Tone Oblak, Tomišelj 11, p. Ig, tel.: (061) 662-605;

za Brest in Mateno – Tone Pavlič, Brest, p. Ig:

za Staje, Kot, Iško vas in Gornji Ig – Stane Kozina, Iška vas 90, p. Ig, tel.: (061) 662-315;

za Zapotok, Dobravico, Škrilje in Golo – Jože Piškur, Dobravica 10, p. Ig, tel.: (061) 662-220.

Le-tem morajo izročiti obvezno zdravstveno dokumentacijo, na stojišču pa pustiti svoj naslov.

Čebelarje opozarjamo, da je del pašnega prostora zaradi pojava hude gnilobe pod zaporo.

**Upravni odbor ČD Ig**

## VZREJEVALEC matic IVAN DREMELJ,

Dragovšek 13, 61275 Šmartno pri Litiji, tel. (061) 882-940.

Vsak dan od 7. do 9. in od 20. do 22. ure

sprejemam prednaročila za izbrane, označene matice kranjske pasme.

Prevzem osebno. Pošiljam tudi po pošti, najmanj 5 matic.





## VZORNEMU IN ZASLUŽNEMU ČEBELARJU MAKSU AVŠIČU V SPOMIN

Prof. EDI SENEGAČNIK



Januarja letos smo se na pokopališču v Polju pri Ljubljani poslovili od 91-letnega staroste slovenskih čebelarjev Maksa Avšiča. Z njim je legla v grob stara in ugledna čebelarska korenina – človek, ki je skoraj vse življenje, kar 80 let, preživel pri svojih čebelah. Na zadnji poti so ga spremljali tudi številni čebelarji in se s prapori poslovili od svojega dolgoletnega predsednika. V imenu Zveze čebelarskih društev Slovenije se je od njega poslovil urednik slovenskega čebelarja prof. Janez Mihelič, v imenu društva Moste-Polje prof. Pavle Zaletel, v imenu bohinjskih čebelarjev pa njihov predsednik.

Maks Avšič nam je pripovedoval, da se je že kot 13-letni deček zaljubil v čebele. Zanj so bile to čudovite žuželke, zato jih je vse življenje opazoval in skušal doumeti njihovo skrivnostno snovanje. Pri čebelah je dobival življenjsko moč, da je tako dolgo lahko zdrav in srečen stregel svojim ljubljankam.

Maks Avšič se je rodil leta 1903 v Snerbijh pri Ljubljani v kmečki družini. Čebele so pri njih dedovali iz rodu v rod. Po svojem dedu je podedoval čebelnjak s kranjci in

to je bil temelj za njegovo prihodnje čebelarjenje. V tistih letih so naši čebelarski veljaki Žnideršič, Bukovec in prošt Kalan začeli utirati pot naprednemu čebelarstvu. Mladi in obetajoči čebelar Maks se je udeležil vsakega predavanja v marjanišču. Z 22 leti se je zaposlil pri železnici, najprej v Celju, potem na Jesenicah in v Bohinjski Bistrici, kjer je bil nadzornik proge. Tja je pripeljal tudi svoje čebele. Srečno naključje je bilo, da je tam čebelaril naš znani čebelar, trgovec s čebelami in vzrejevalec matic Jan Strgar. Boljšega učitelja ne bi bil mogel najti. Pri njem je temeljito izpopolnil svoje čebelarsko znanje, zlasti pa se je posvetil vzreji matic.

Tako je Maks Avšič postal tudi vzrejevalec matic in tam je imel svojo plemenilno postajo. Spominjam se lepega jesenskega dne leta 1939, ko sem ga v Bohinjski Bistrici obiskal in dobil pri njem nekaj matic. Mož je bil takrat že dober in razgledan čebelar. Poznal je vso tedanjo sodobno čebelarsko literaturo, zlasti pa vsa dela čebelarskih znanstvenikov, npr. dr. Enocha Zandra. Škoda, ker je kmalu potem izbruhnila vojna in začasno prekinila njegovo delo.

Po vojni je služboval v Postojni in tam je bil več let tudi predsednik čebelarskega društva. Leta 1952 je bil premeščen v Ljubljano in si v Polju zgradil svoj novi dom, ob njem pa čebelnjak za približno 30 panjev. Kmalu je postal predsednik čebelarskega društva v Polju in ga vodil dolga leta. Izvoljen je bil tudi v izvršni odbor Zveze čebelarskih društev Slovenije. V njej je dolga leta opravljal različne funkcije. S svojo sposobnostjo in izkušenostjo je pomagal uresničiti marsikateri načrt. Tudi v Slovenskem čebelarju je stalno objavljal

različne članke, zlasti o vzreji matic, in tako vzgojil nekaj naših prvih vzrejevalcev. Poučariti moram, da je bil res dejaven in da je bil med tistimi redkimi čebelarji, ki smo se v tistih kritičnih časih zavzemali za svobodno in neodvisno slovensko čebelarstvo organizacijo. Ta naj ne bi bila privesek tedanje združne zveze, ampak popolnoma samostojna organizacija v rokah slovenskih čebelarjev.

Naj še povem, da je naša čebelarstvo organizacija tedaj doživljala vroče in hude dni, z njo vred pa tudi tisti, ki so se zanjo zavzemali.

Ko so se stvari glede organizacije polegale in umirile, je spet pokazal svoje sposobnosti pri organiziranju letnih delovnih srečanj in posvetovanj pri Zvezi čebelarstev, organiziranih v osnovni šoli v Polju. Kot dolgoletni predsednik je vzorno skrbel za to, da so vsa srečanja potekala v zadovoljstvo vseh udeležencev. Nenaslednje naj omenim še to, da je vsestransko dejaven mož s svojimi bogatimi izkušnjami pomagal mlajšim čebelarjem, zlasti začetnikom. Za vsakogar je imel lepo besedo in nihče ni

## V SPOMIN MIHAELU ŠLAUSU



Ko je pozno jeseni zazimil svoje čebele, ni slutil, še manj pa drugi čebelarji, da ga spomladi njegove čebele ne bodo več našle. Kruta bolezen je predsednika ČD Lovrenc na Pohorju iztrgala iz naših vrst in januarja letos smo se poslovili od njega.

Čebele je imel neizmerno rad, saj so mu pomenile sprostitve, razvedrilo in veselje. Čebelariti je začel leta 1954 in od tedaj je bil tudi član čebelarstvene družine. V družini je opravljal različne funkcije, zadnjih 12 let pa je bil predsednik družine. Veliko časa je porabil za čebele in čebelarje, vendar je to delo rad opravljal in mu ni bilo žal za porabljen čas. Organiziral je ekskurzije k znanim čebelarjem in tudi na ta način sebi in drugim širil obzorje in strokovno znanje. Mihael Šlaus pa je vse znanje nesebično razdaljal, predvsem mladim, ki so imeli veselje do čebelarjenja. V domači osnovni šoli je vodil vedno dobro obiskan čebelarstveni krožek. Šola pa je poskrbela za možnost uspešnega dela. Z učenci se je udeležil skoraj vseh srečanj mladih čebelarjev

odšel od njega brez dobrega nasveta. Zato ni čudno, da so ga imeli čebelarji radi – spoštovan in zelo cenjen je bil tudi med nečebelarji.

Naša usoda je tudi smrt. Za vsakim posameznikom pa ostane to, kar je dobrega storil v svojem življenju za sočloveka ali človeštvo. Naš veliki arhitekt in umetnik Jože Plečnik se je tega dobro zavedal. Na pročelje Križank je dal izklesati tele pomenljive besede: »Minljiv si. Tvoja dela so tvoj spomin.« Teh bi v Maksovem življenju lahko našli veliko. Bil je dober, plemenit in veren Slovenec. Vzorno je skrbel za svojo družino, v čebelarstvi organizaciji se je dobesedno razdaljal. Tudi njegova zasluga je, da je postala Zveza čebelarstev svobodna in samostojna čebelarstvena organizacija. Napisal je veliko člankov in pomagal utirati pot naprednemu čebelarjenju. Še veliko bi lahko pisali o njegovem bogatem delu.

Maksu Avšiču se slovenski čebelarji zahvaljujemo za njegovo delo. Z njim se je zapisal v zgodovino slovenskega čebelarstva.

Slovenije. Ker je bil dober organizator, je skupaj s šolo leta 1991 pripravil in izvedel srečanje mladih čebelarjev Slovenije in s tem na najlepši način zaznamoval 900-letnico svojega domačega kraja. Za svoje nesebično delo v čebelarstvi družini je dobil odličji Anton Janša III. in II. stopnje ter priznanje MEDEXA za vzorno vodstvo opazovalne službe. Čebelarstvena družina v Lovrencu na Pohorju pa je po njegovi zaslugi prejela odličje Anton Janša I. stopnje.

Pomlad se prebuja in z njo čebele, ki žalostno obletavajo čebelnjak ter hišo in zaman iščejo svojega oskrbnika. Za čebele bo zdaj skrbel sin Evgen.

**Čebelarstvena družina  
Lovrenc na Pohorju**

## ANTON NOVAK

Julija lani smo se na pokopališču v Šmartnem pod Šmarno goro poslovili od staroste tacenskih čebelarjev, gospoda Antona Novaka.

Gospod Anton Novak je bil predsednik Čebelarstvenega društva Tacen polnih 26 let, nato pa zaradi svojih zaslug na tem po-

dročju njegov dosmrtni častni predsednik.

Gospod Novak je bil človek, ki je poleg obveznosti v službi, družini in na domu, vedno našel čas tudi za gasilstvo in čebelarstvo.

Nam čebelarjem je bil vedno nekoliko skrivnosten, saj je ponavadi hodil korak pred drugimi. Prvi z našega območja je dokaj redno prevažal čebele na oddaljena pasišča. Prvi si je omislil prevozni čebelnjak, in to še v času, ko je marsikdo iz naše srenje imel to za kaprico. Bil je pač napreden mož, zato mu ni bilo žal časa za organiziranje društva in društvenega življenja. Zavedal se je, da bo le organizirano čebelarstvo izpolnilo svoj namen in kljubovalo težavam, ki se na tem področju nenehno pojavljajo. V zahvalo za to je prejel več priznanj čebelarске organizacije.

Ni ga več med nami, ob njegovem domu ni več šumenja številnih čebeljih družin, ki mu je tudi sam tako rad prisluhnil. Ostal je čebelnjak, poln skrivnosti, ki jih je lastnik odnesel s seboj.

**Čebelarско društvo  
Tacen**

### **ANTON PIRNAT**

Huda bolezen je julija lani iztrgala iz naše sredine dolgoletnega čebelarja Antona Pirnata. Rojen je bil leta 1929 v Otiškem Vrhu pri Dravogradu. Čebelariti je začel leta 1954 najprej v kranjcih in pozneje v AŽ panjih. Ves čas je bil član našega društva in prejel je tudi odličje Anton Janša III. stopnje.

Bil je prizadeven čebelar, za čebelarstvo pa je navdušil tudi svoje tri sinove.

Ohranili ga bomo v prijaznem spominu.

**Čebelarско društvo  
Ravne na Koroškem**

### **FRANC GORENC**

Med sevniške čebelarje je spet posegla smrt in pretrgala nit življenja čebelarju Francu Gorencu. Rodil se je leta 1919 na Polju pri Tržišču, umrl pa je decembra lani.

Ljubezen do narave, posebno še njegova ljubezen do čebel, ga je privedla v krog čebelarjev, med katerimi je kljub številnim slabim letinam in boleznim vztrajal do svoje

smrti. Zaposlen je bil pri železnici. Stalno se je udeleževal zimskih predavanj in občinskih zborov našega društva.

Ko bodo spomladi čebele prvič vzletele, njihovega gospodarja ne bo več.

Franca bomo ohranili v prijaznem spominu.

**Čebelarско društvo  
Sevnica**

### **EDVARD ABRAM**

Na koprskem pokopališču smo se januarja letos poslovili od dolgoletnega člana Obalnega čebelarskega društva Edvarda Abrama.

Rodil se je leta 1906 v Slivju pri Materiji. Kmalu se je ovedel lepote narave in jo vzljubil. Postal je čebelar in varuh narave. Njegova želja je bila čim bolj ohraniti okolje.

Pokojnikova prizadevanja za ohranitev okolja obalni čebelarji podpiramo in jih vsem priporočamo.

Za njegove čebele bo odslej skrbel njegov vnuk.

**Obalno čebelarско društvo  
Koper**

### **JOŽE KOVAČ**



Pokojni Jože se je rodil leta 1912 v številni kmečki družini in že kot otrok občutil trdo kmečko življenje. Kot osnovnošolec se je zanimal za čebelarjenje, posebno pa ga je zanj navdušil njegov učitelj, ki je bil tudi sam čebelar. Po končani osnovni šoli se je izučil za mizarja, vendar svojega poklica ni opravljal. Pot ga je zanesla v Zasavje, kjer se je leta 1939 poročil in zaposlil v rudniku Hrastnik. Ob težaškem delu v rudniku je skupaj z ženo obdeloval majhno kmetijo, tam pa je bil tudi star čebelnjak. Jože ga je obnovil in v družbi svojih čebel preživel prenekatero prijetno urico, saj so mu bile čebele v veselje in sprostitiv. Bil je vesten član Čebelarskega društva Hrastnik. Rad je prihajal na predavanja o čebelarstvu in tako izpopolnjeval svoje znanje. Sodeloval je v akciji graditve novega čebelnjaka, ČD Hrastnik pa mu je podelila odličje Anton

Janša III. stopnje.

K zadnjemu počitku smo ga pospremili tudi čebelarji. Ohranili ga bomo v prijaznem spominu.

**Čebelarstvo  
Hrastnik**

## FRANC ZAJC



Konec februarja smo se v Nazarjah poslovili od dolgoletnega člana naše družine – Franca Zajca.

Rodil se je leta 1916 v zaselku Prihova pri Nazarjah. Že od zgodnje mladosti ga je čebelarskih spretnosti učil oče. Član naše Čebelarske družine je bil vse od njene ustanovitve.

Že kot otrok se je posvetil čebelarstvu, saj je začel prve čebelje družine samostojno vzgajati že leta 1930. Ves čas čebelarjenja je bil vzoren čebelar in prijatelj, saj je bil vedno pripravljen deliti svoje znanje in izkušnje z vsemi, ki so to želeli.

Za svoje marljivo delo je prejel tudi več priznanj in odličje Anton Janša.

Na njegovi zadnji poti smo ga pospremili številni čebelarji, prijatelji in znanci, spominjali pa se ga bomo kot skromnega in vzornega čebelarja.

**Čebelarstvo družina  
Kokarje**

## DRUFOVKA JOŽEF



Člani čebelarskega društva Kanal-Brda smo se januarja 1994 za vedno poslovili od najstarejšega čebelarja v našem društvu.

Teško je pisati o možu, kot je bil naš Drufovka, še posebno, če je to pisanje posvečeno njegovemu spominu. Njegova zibelka je stekla 25. aprila 1895. Kot kmečki sin se je rodil na Humu v Goriških Brdih. Že v rani mladosti je vzljubil čebele in jim in jim je ostal zvest vse življenje. Jožef je znal opazovati naravo in pomagati ljudem.

Čebelam pa je posvečal posebno skrb. Dobro je vedel, kako zelo so čebele pomembne za opravevanje sadovnjakov. Zavedal se je tudi, da je čebelji med najnaravnejša hrana, ki je za zdravje, posebno pri hitrem načinu življenja neprecenljive vrednosti. In prav zato si je nenehno prizadeval, da bi čim več ljudi vzljubilo gojenje čebel.

Pokojni Jožef je bil član ČD Kanal-Brda vse od ustanovitve. Za svoje požrtvovalno delo v društvu je prejel tudi odličje Anton Janša III. stopnje. Poslednjega slovesa smo se udeležili številni čebelarji, prijatelji in znanci. Ohranili ga bomo v lepem spominu.

## JOŽEF KLINAR

Decembra 1993 smo se na pokopališču v Kamnici poslovili od čebelarja Jožefa Klinarja. Rojen je bil leta 1906, čebelaril pa je od mladih let do pozne starosti. Svoje znanje je rad posredoval mlajšim čebelarjem.

Ohranili ga bomo v lepem spominu.

**Čebelarstvo družina  
Kamnica – Bresternica**

## FRANC KOŠUTA

Januarja letos smo se na pokopališču v Stari Gori pri Novi Gorici poslovili od dolgoletnega in prizadevnega člana našega društva Franca Košuta. Ob odprtem grobu se je v imenu društva od njega poslovil predsednik društva Peter Glavan. V kratkem in jedrnatem govoru je opisal njegovo ne preveč lahko življenjsko pot.

Rodil se je v Šempasu leta 1933. Otroška in osnovnošolska leta je preživel v domačem kraju, nato pa se je izučil za frizerja. Po končani vojaški obveznosti je odprl samostojno obrt. V njegovem salonu je bilo vedno prijetno in živahno. Ker je bil velik ljubitelj narave, je leta 1958 začel čebelariti in takoj vstopil tudi v našo organizacijo. Kljub temu da so ga obrt, zidava hiše, boj

za vsakdanji kruh, šolanje otroka in druge družinske obveznosti zelo zaposlovala, je vedno našel čas tudi za delo v organih društva. Leta 1979 je postal predsednik društva in ga zelo uspešno vodil štiri leta. Ni mu bilo žal prej zapreti salona, če je bilo treba voditi sejo upravnega odbora. Za čebelarstvo je prejel odličje A. Janša III. in II. stopnje. Ni bil velečebelar,

vendar je čebele gojil z ljubeznijo. Ob pomoči svoje žene Anice jih je tudi prevažal na bližnja pasišča.

Komaj so se začele razmere izboljševati, se ga je lotila zahrbtna bolezen in ga v dveh letih iztrgala iz naše sredine.

Pogrešali ga bomo.

Čebelarstvo društvo  
Nova Gorica



## ali oglasi

**PRODAM** čebelnjak za 21 AŽ panjev 10 S. Čebele so zdrave in močne. Čebelnjak je primeren tudi za vikend. Franc Homar, Sp. Gameljne 69, Lj.-Šmartno.

**IZDELUJEM** panje AŽ od 12, 10, 9, 7, 5 zaklade, smukalce za cvetni prah, Mizarstvo Dobnikar, (064) 43-007.

**PRODAM** čebelje družine na 7 AŽ satih po 3.900 SIT ter lipove satnike, inf. (064) 43-495.

**PRODAM** 5 zdravih čebeljih družin. Franc Oblak, Leskovicca 9, Gorenja vas.

**PRODAM** več čebeljih družin na 5, 9 in 10 S. Čebele so močne, inf. (064) 713-036.

**MOČNE**, zdrave čebelje družine na 10 AŽ satih prodam, inf. (062) 771-856.

**PRODAM** čebelje družine na 7 S, inf. (065) 81-119.

**PRODAM** novo izvedbo zaklade, 5 in 7 S prašilčke – ročno cinkane, zbite satnike in TAM 5000 – atestiran, inf. (061) 654-073.

**PRODAM** skoraj novo točilo za med (4 S) za 20.000 SIT, inf. (061) 481-305.

**PRODAM** TAM 5500, preurejen za prevoz čebel za 62 AŽ panjev in 60 naseljenih panjev. Skupaj ali posamezno, inf. (061) 374-397.

**UGODNO** prodam nove 9 in 11 satne panje, inf. (061) 264-926.

**PRODAM** 15 družin na 9 in 10 S, komplet s panji ali samo družine, inf. (061) 612-043.

**PRODAM** TAM 5000 z 51 močnimi čebeljimi družinami v 10 S panjih, inf. (069) 65-478.

**PRODAM** 40 čebeljih družin v čebelnjaku na dobrem stalnem pasišču v lepem izletniškem kraju, inf. (061) 883-442.

**PRODAM** čebele s panji ali brez, inf. Marjan Ličičnik, Otok 5, 63341 Šmartno ob Dreti, tel. (063) 841-111 int. 43 med 6. in 10. uro.

**TOČILO** za med (4 S) pocinkano ugodno prodam, inf. (061) 447-079.

**PRODAM** enoosni čebelnjak za 16 AŽ panjev, vleka z osebnim avtom. Slika je bila v SČ št. 5/92. Paš je malo, izkoristimo prevoze! Ljubo Struna, (061) 331-993.

**PRODAM** električne motorje za točila, cena samo 13.900 SIT, žica za žičenje 150 gr. ali 50 % več, samo po 169,00 SIT. Tel. (061) 882-136.

**UGODNO** prodam TAM 5000 z 51 AŽ panji (Grajš), naseljenimi s 30 družinami, 8 S točilo (Rihar) z agregatom in panjsko tehcnico, inf. (069) 43-046.

**PRODAM** čebele na Gaju s hišico in zemljo, inf. (062) 29-563.

**ČEBELNJAK** 4 x 3 lesen, narejen 1986, in 24 AŽ 10 S, 4 AŽ 7 S, staro ca. 5 do 10 let in nekaj čebelarstva zelo ugodno prodam zaradi preusmeritve, inf. (068) 57-770.

**V MAJU** in juniju prodam »paketne čebele«. Drago Korbar, Kočna 16, 64273 Blejska Dobrava, tel. (064) 874-060.

**UGODNO** prodam 8 AŽ 10 S, starih 5 let, inf. (065) 61-040 – zvečer.

**PRODAJAMO** stroj za izdelavo satnic in sterilizator za vosek. – Stroj za satnice je izdelek firme TOMA-USA, širina valjev 320 mm, premer 115 mm, spec. el. motor 1300/10 obrat/min; – sterilizator za vosek Logar, dvojni plašč, dvojno polnilo, termostatska regulacija do 150 stopinj C; – obe napravi sta novi, inf. (064) 311-821.

**VZREJAM** in prodajam selekcionirane in označene matice. Karel Majcen, Krožna pot 1, Vojnik, tel. (063) 772-561.

**PRODAM TAM 4500 s kontejnerjem in 42 naseljenimi AŽ panji ter s prostorom za točenje medu. Informacije po tel. (069) 21-974 Murska Sobota.**

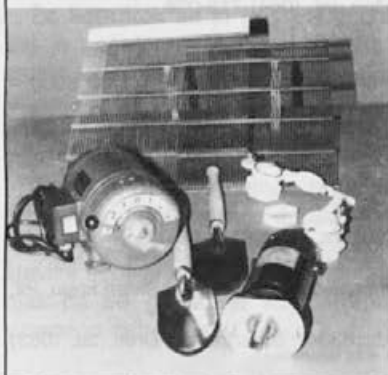
## VZREJA MATIC

Vse čebelarje obveščam, da sprejemam naročila za kakovostne, izbrane in označene kranjske matice. Pošiljam jih tudi po pošti (najmanj tri komade). Darko GRM, Hude ravne 1, 61273 Dole pri Litiji, tel. (061) 872-145.

**Uredništvo Slovenskega čebelarja obvešča vse čebelarje, da je zadnji rok za oddajo malih oglasov petnajstega v mesecu. Hvala za razumevanje.**

**Urednik**

## IZDELOVANJE ČEBELARSKE OPREME



**JOŽE RIHAR, GABRJE 42**  
61356 Dobrava, tel. (061) 641-106

**Čebelarji! Sezona je pred vrati priskrbite si sodobno čebelarsko opremo.**

Ponujamo vam čebelarsko opremo, izdelano na podlagi lastnega znanja in izkušenj. **Nudimo vam:** – **OSEM-SATNO KASNETNO TOČILO**

Točilo ima električni motorni pogon in dve možnosti za priključek na izvor napetosti 12 V (**avtomobilski akumulator**) ali neposreden priključek na omrežje 220 V.

Po naročilu pa izdelamo tudi vse vrste točil po vaši želji.

– **MATICNE ŽIČNE REŠETKE**

vseh velikosti za AŽ, LR in druge vrste panjev.

– **PLASTIČNE ODOČNE PIPE**

s preprosto montažo za vse vrste posod in točil za med.

– **ČEBELARSKE LOPATICE**

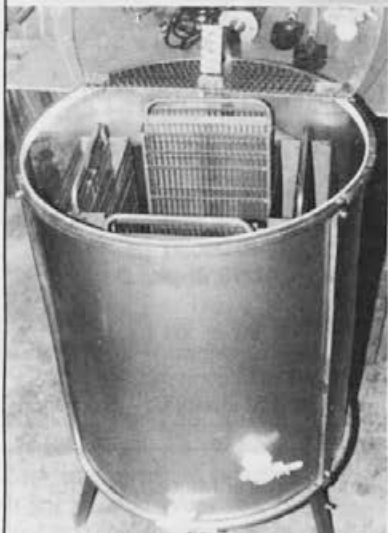
iz nerjaveče pločevine za mešanje medu, pogač ali drugih živil.

– **MELJEMO SLADKOR**

in vam izdelamo sladkorne pogače. Na zalogi imamo tudi že narejene pogače, ki vsebujejo – sladkor, kvas, nistatin, fumagilin.

### ZAKAJ NAŠA OPREMA?

Vso opremo izdelujemo iz trajnih, higienskih in iz nerjavečih materialov po evropskih predpisih. Zagotavljamo vam servis in rezervne dele. Kakovostna izdelava omogoča prijetno delo, zadovoljstvo in večjo ekonomičnost.



NOVO!

## VZREJEVALCI MATIC IN ČEBELARJI!

NOVO!

Približuje se čas, ko boste pričeli izpolnjevati vaša prednaročila za matice.

Nudimo vam **kvalitetno novo večnamensko plastično transportno in dodajalno matičnico**. Matičnica je nove oblike in zelo primerna tudi za odzemanje ali dodajanje matic, **zato jo potrebuje pri svojem delu vsak čebelar.**

### IZREŽITE IN POŠLJITE

Nepreklicno naročam ..... kom večnamenskih matičnic, po ceni ..... SIT/kom.

Ime in priimek: .....

Naslov in pošta: .....

Cena: do 100 kom. matičnic	27 SIT/kom.
od 100 do 1000 kom.	25 SIT/kom.
nad 1000 kom.	22 SIT/kom.

Izdelovalec in prodajalec: **FANOR d.o.o.**

Vnanje Gorice, Podpeška c. 128

61358 Notranje Gorice

tel./fax: 061/653-086

## ZELO UGODNA PONUDBA ZA ČEBELARJE

### NUDIMO VAM ELEKTROMOTORJE ZA POGON TOČIL

(55 W, 220 V, ali na akumulator)

ELEKTROMOTORNİ POGON VAM BO ZELO OLAJŠAL DELO IN GA PRVIČ  
PRI NAS NUDIMO PO ZELO UGODNI CENI

**SAMO 13.960,00 SIT**

**ŽICA ZA ŽIČENJE 150 gr, TO JE 50 % VEČ KOT DO SEDAJ**

**SAMO 168,00 SIT**

VSE INFORMACIJE VAM NUDI: **AGROLIT,**

Graška cesta 25 a

61270 LITIJA, tel./fax: (061) 882-136

ALI V PRODAJALNI **VRTIČEK,**

Zadobrovska 29, Ljubljana Polje

telefon: (061) 487-903

**UGODNO** prodam 8 novih AŽ panjev 10 S in še 10 čebeljih družin na satju tel. (061) 342-836.

## PRIJAVE ZA STROKOVNI ČEBELARSKI IZLET V NEMČIJO

Program izleta je pripravila ZČDS v sodelovanju s potovalno agencijo RELAX.

**Program izleta: 12. maja 94** (četrtek) – odhod iz Ljubljane ob 8. uri, nakupi pri Münchnu in nato vožnja do Balingena pri Stutgartu, namestitvev in nočitev.

**13. maja (petek)** – Po zajtrku ogled čebelarstva v kraju Fischermuhle, predavanje v posebni dvorani nato ogled obrata in oddelka za predelavo čebeljih pridelkov. Zvečer večerja v domačem gostišču.

**14. maja (sobota)** – Ogled največje nemške trgovine čebelarске opreme Graze pri Stutgartu (možen nakup čebelarске opreme), nato ogled Stutgarta – muzej – nakupi. Ob 15. nadaljevanje vožnje do Biedenkopfa.

**16. maja** – Ogled bio čebelarjenja pri g. Thunu in pridelovanje čebeljih pridelkov. Po kosilu ob 16. uri odhod nazaj v Ljubljano kamor bomo prispeli v zgodnjih jutranjih urah.

**Cena 345 DEM po prodajnem tečaju LB na dan vplačila.**

V ceni je vračunana vožnja, tri nočitve z zajtrkom, in kosilo, ogledi in strokovno vodenje. **PRIJAVE IN VPLAČILA SPREJEMA RELAX MUTA**, Ob Polju 7, 62366 Muta **Številka žiro računa – 51860-601-41705**, plačate lahko tudi osebno preko blagajniškega prejemka:

agenciji na Muti (ob Polju 7) od 8. do 16. ure (tel. (0602/61-236),

v agenciji Dravograd (Trg 4. julija 34) od 15. do 17. ure (tel. 0602/83-627)

v agenciji Velenje (Trg mladosti 6) od 8. do 16. ure (tel. 063/851-999)

v agenciji Ljubljana (Cankarjeva 3) od 8. do 13. ure in od 15. do 17. ure (tel. 061/125-31-22)

v agenciji Maribor (Svetozarevska 10) od 9. do 17. ure (tel. 062/227-630)

v agenciji Murska Sobota (Lendavska 19) od 9. do 17. ure (tel. 069/22-928)

Prostih je samo še nekaj mest v avtobusu.

ZČDS in RELAX

## Vzreja matic LADISLAV VOZELJ

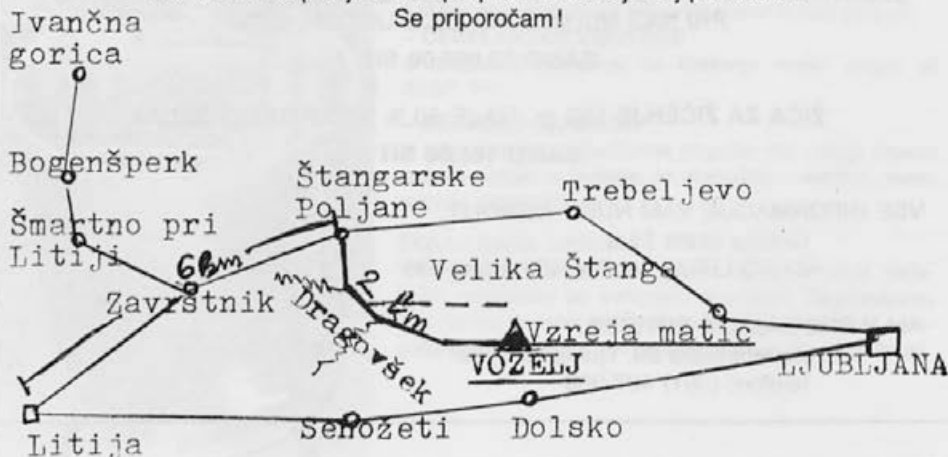
Dragovšek 18, Šmartno pri Litiji, tel. (061) 272-756

Vsak dan od 19. do 21. ure sprejemam prednaročila za izbrane in označene matice kranjske pasme.

Prezvem je možen osebno po dogovoru.

Matice lahko pošljem tudi po pošti in to najmanj pet kosov.

Se priporočam!





IZDELAVA ČEBELARSKE OPREME

## LOGAR

Čebelarji, nabavite si sodobno čebelarsko opremo pri proizvajalcu z dolgoletno tradicijo. Nudimo vam:

- vse vrste točil iz aluminijaste in nerjaveče pločevine z ročnim gonilom ali avtomatskim krmiljenjem
- stroje in pripomočke za odkrivanje satja v več izvedbah
- parne kuhalnike voščin
- posode za shranjevanje medu iz nerjaveče pločevine različnih dimenzij
- usipalnike in drugi čebelarski pribor

### SE PRIPOROČAMO

ANTON LOGAR, Zupanova 1, 64208  
Šenčur, tel.: (064) 41-663, 43-123

## KJE LAHKO KUPITE STEKLENO EMBALAŽO IN NALEPKE ZA MED

Da bi vam olajšali nakup steklene embalaže, smo se dogovorili s čebelarji z različnih območij, da bodo prodajali kozarce za med:

- **za Pomurje:** Medobčinska zveza čebelarških družin Murska Sobota, vsak torek od 15. do 17. ure, dogovorite se z g. Antonom Štefkom, tel. (069) 48-265;
  - **za Koroško:** vsak delavnik, dogovorite se z g. Alojzom Porijem, tel. (0602) 22-654, Ravne na Koroškem;
  - **za Primorsko in Notranjsko:** vsak torek med 15. in 19. uro, pokličite g. Dušana Tomažiča, tel. (065) 65-254, Vrhpolje/Vipava;
  - **za osrednjo Slovenijo:** vsak torek med 10. in 18. uro, pokličite g. Davida Ferleta, tel. (061) 487-876, Dobrunje;
  - **za Dolenjsko:** vsak torek in petek ves dan, pokličite g. Poldeta Kolenca, tel. (068) 28-181, Novo mesto;
  - **za Gorenjsko:** vsak dan razen nedelje od 15. ure dalje pokličite g. Braneta Kozinca, tel. (064) 733-203, Lesce.
- za Podravje:** vsako sredo in petek ves dan, pokličite g. Karla Štuklja, tel.: (062) 814-102, Slovenska Bistrica.

Na zalogi imajo kilogramske kozarce z navojem in kovinske pokrove po 40,00 tolarjev za komplet. Embalaže ne pošiljajo po pošti!

Zveza ima na zalogi tudi navadne in samolepne etikete za kozarce z medom. Naročite jih po telefonu (061) 210-992, pošljemo jih po povzetju.

**NOVO – nalepke za polkilske kozarce.**

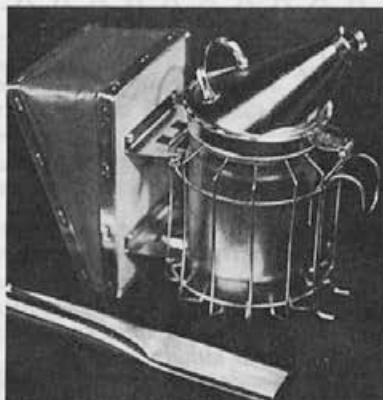
Cena nalepke je:

navadne		samolepne	
člani	nečlani	člani	nečlani
3,00 SIT	4,00 SIT	8,00 SIT	9,50 SIT

ZČDS

## KOVINSKA GALANTERIJA R A K O V E C

GUNCELJSKA CESTA 28/a  
61000 LJUBLJANA  
Tel.: (061) 51-076



### NA ZALOGI IMAMO:

TOČILA ZA MED – AŽ + LR 3S Al.,

DB + LR 3S Al., AŽ + LR 4S Al., DB + LR 4S Al.

KOŠI ZA TOČILA – AŽ + LR, DB + LR

Odočne štule, gonila, stojala za odkrivanje satja, univerzalni kadičnik, zapahi krajši in daljši 2/2, LR sponke, zapah levi in desni, nosilec matične rešetke, sito dvojno in enojno, razstojišča AŽ za 7, 9, 10, 11, 12 satov, matične klešče, lovilec rojev AŽ- LR, ameriška razstojišča, univerzalne klešče za satnike, matične rešetke »Haneman«, žica za žičenje satnikov.

**PRIPOROČAMO VAM NAKUP NAŠIH IZDELKOV PO KONKURENČNIH CENAH!**

## MIZARSTVO KRŽE – z dolgoletno tradicijo – VRHNIKA

Izdelujemo kakovostne AŽ panje po konkurenčnih cenah. Panji so iz kakovostnega smrekovega lesa in rogljičeni (cinkani). Satniki so iz lipovega lesa in vrtani za žičenje. Desetsatne AŽ panje lahko dobite takoj, za ostale vrste panjev tipa AŽ pa sprejemamo naročila.

Franc Krže, Idrijska 3, 61360 Vrhnika, telefon (061) 751-317.

## IZOBRAŽEVANJE ČEBELARJEV

1. V okviru učnega načrta za dopolnilno izobraževanje čebelarjev organizira Zveza TEČAJ ZA ČEBELARSKO ZAČETNIKE v Ljubljani. Pouk bo potekal dva vikenda konec maja in v začetku junija. Okvirna kotizacija znaša 3.500,00 SIT, če bo dovolj interesentov.
2. Zveza organizira DVODNEVNI TEČAJ ZA ČEBELARJE PREVAŽALCE za iskanje gozdnih paš. V petek popoldne bomo tečajnike seznanili s teorijo (slike in diasi povzročiteljev gozdnega medenja, biologija in življenjski prostor le-teh ter karte območij gozdnega medenja), v soboto pa bo avtobusni izlet tečajnikov v gozd in praktičen ogled različnih povzročiteljev medenja. Kotizacija (odvisna od števila prijavljenih) naj bi bila okoli 2.000,00 SIT, tečaj pa konec maja.

Pisne prijave z vašim točnim naslovom in telefonsko številko pošljite do 15. maja na Zvezo čebelarjskih društev Slovenije, Cankarjeva 3, 61000 Ljubljana, tel. (061) 210-992. Če bo prijaviteljev dovolj, jih bomo telefonsko ali pisno obvestili o času in kraju tečajev.

**ZČDS**



**APIS M & D.D.O.O.  
MARKO DEBEVEC  
ČUŽA 7**

**61360 VRHNIKA**

**telefon: (061) 751-282**

**Odprto: od 9.–12. in 16.–18. ure**



### **PREDELAVA VOSKA V SATNICE PO UGODNIH CENAH**

*Vse čebelarje in čebelarstva društva obveščamo, da izdelujemo hladno valjane, nelomljive satnice vseh velikosti:*

- urejeno imamo vso dokumentacijo in pogoje za izdelavo
- satnice izdelujemo na novih sodobnih strojih, velikost celic popolnoma ustreza naši kranjski čebeli
- vosek steriliziramo v oljnih sterilizatorjih pri 126 °C
- priporočamo vam, da se za nakup satnic dogovorite v okviru čebelarstva društev (ugodnejša cena), po dogovoru pa pridemo po vosek tudi sami
- iz enega kilograma voska izdelamo po dogovoru od enajst do dvanajst AŽ satnic
- cene za predelavo voska v satnice so zelo ugodne
- občasno odkupimo pretopljen vosek
- nudimo satnike vrtane 6x, limane, zbite
- po ugodni ceni vam nudimo kvalitetno žico

**ODPRTO IMAMO VSAK DELOVNIK OD 9.–12. in od 16.–18. URE, OB SOBOTAH PA OD 9.–12. URE.**

**PRIZNANO VZREJALIŠČE MATIC APIS M & D.D.O.O. VRHNIKA**

*sprejema prednaročila za kakovostne, izbrane in označene matice kranjske pasme. Konec maja in junija so na voljo čebelje družine na petih in sedmih satih.*

### **IZDELAVA SATNIC – RUDI ANŽEL, Griže 44, Griže (Žalec)**

**IZDELAVA satnic** – Tradicionalna izdelava hladno valjanih satnic vseh dimenzij v skladu s predpisi. Po predhodnem dogovoru je možna tudi kuha voščin za istočasno zamenjavo voska za satnice. Telefon (063) 713-620.

\* \* \*

Časopis Slovenski čebelar je ustanovilo »Slovensko čebelarstvo društvo za Kranjsko, Štajersko Koroško in Primorsko« leta 1898.

Izdaja ga Zveza čebelarstva društev Slovenije, Cankarjeva 3/II, 61000 Ljubljana, tel.: (061) 210-992, fax: 126 13 35.

Časopis izhaja v Ljubljani vsakega 1. v mesecu in je oštevilčen z zaporedno številko meseca. Časopisni (izdajateljski) svet sestavljajo: inž. Marjan Skok, Stanislav Hajdinjak, prof. Pavle Zaletel, dr. Janez Poklukar, dipl. oec. Aleš Mižigoj.

Uredniški odbor sestavljajo: prof. Janez Mihelič, inž. Jože Babnik, mag. Franc Javornik, dr. Janez Poklukar, dr. vet. Mira Jenko, inž. Marjan Debelak in prof. Pavle Zaletel.

Glavni in odgovorni urednik: prof. Janez Mihelič

Lektorica: prof. Nuša Radinja

Letna naročnina za nečlane znaša za leto 1994 2.500,00 SIT. Posamezna številka pa stane 250,00 SIT.

Članarina, skupaj z naročnino za Slovenski čebelar je 2.150,00 SIT.

Člani imajo pravico do enega brezplačnega oglasa do 20 besed v tekočem letu, vsako nadaljnjo besedo pa plačajo po veljavnem ceniku za splošne oglase.


Cene reklamnih oglasov: cela barvna stran na ovitku 25.000,00 SIT, v sredini 15.000,00 SIT, pol strani 7.000,00 SIT, četrt strani 4.000 SIT. Popust pri ceni za 3- do 5-kratno objavo je 10 odstotkov, za 6- do 10-kratno objavo 20 odstotkov, za letošnje objavo 30 odstotkov. Cena splošnih oglasov je 40,00 SIT za besedo, enaka cena velja tudi za osmrtnice, ki vsebujejo več kot 40 besed.

Številka tolarskega žiro računa pri SDK v Ljubljani je: 50101-678-48636.

Po mnenju Ministrstva za informiranje Republike Slovenije (23/39-92) šteje mesečnik Slovenski čebelar med proizvode informativnega značaja, iz 13. točke tarifne številke 3, za katere se plačuje davek od prometa proizvodov po stopnji 5%.

Tisk: KURIR p.o. Ljubljana, Parmova 39.

Rokopisov in nenaročenih fotografij ne vračamo.



# SLOVENSKA ZADRUŽNA KMETIJSKA BANKA, d.d. LJUBLJANA

V Slovenski zadrúžni kmetijski banki d.d. nadaljujemo tradicijo nekdanjih zadrúžnih hrnilnic in posojilnic ter navezanost na slovensko zemljo.

Našim varčevalcem ter podjetjem in obrtnikom iz vseh gospodarskih panog nudimo varno in dobro gospodarjenje s sredstvi ter celovito ponudbo bančnih storitev.

Z Vašega tekočega računa pri naši banki lahko kadarkoli (24 ur dnevno) dvignete gotovino prek mreže bančnih avtomatov »P« – Plasis.

Na podlagi tekočega računa pri naši banki lahko pridobite plačilno kartico MAGNA.

Naši varčevalci imajo tudi možnost pridobitve EUROCARD plačilne kartice, s katero lahko poslužete doma in v tujini.

Z devizno hrnilno knjižico naše banke so Vam vaša devizna sredstva dosegljiva tudi v Avstriji in Italiji.



SLOVENSKA ZADRUŽNA KMETIJSKA BANKA d.d.

Ljubljana, Miklošičeva 4, tel.: 061/1 253 251  
PE Maribor, Gregorčičeva 17, tel.: 062/225 645  
Ekspozitura Ptuj, Slomškova 14, tel.: 062/772 526  
PE Murska Sobota, Kocljeva 16, tel.: 069/31 630

---

TRDNO IN VARNO NA SLOVENSKI ZEMLJI  
PRAVA BANKA ZA DOBRE GOSPODARJE

---