

15

vprašanaj predsedniku občinske skupščine
Danilu Sbrizaju

ALI JE ŠIŠKA CENTER ALI PREDMESTJE

Ali: kaj govori za to, da je Šiška center in kaj, da je predmestje

ALI JE ŠIŠKA CENTER ALI PREDMESTJE?

PRVO VPRAŠANJE:

Ali je Šiška center ali predmestje?

PRVI ODGOVOR:

Šiška je tako center kot predmestje. Center je zato, ker živijo v Šiški 4 petine prebivalstva naše občine, predmestje pa zato, ker odpade na samo Šiško komaj petina občinske površine.

DRUGO VPRAŠANJE:

Koliko občanov Šiške dobiva plačo?

DRUGI ODGOVOR:

Po podatkih, s katerimi razpolagamo, je 47,6 odstotka naših prebivalcev zaposlenih. Torej je skoraj vsak drugi občan v plačilnem seznamu.

TRETJE VPRAŠANJE:

Kolikšen je letni prirastek v občini?

TRETJI ODGOVOR:

Naša občina ima pet odstotkov letnega prirastka, kar je izredno veliko. Verjetno ni take občine v Sloveniji, morda celo v Jugoslaviji ne. Toda naravni prirastek ni večji kot v drugih občinah in znaša vsega približno odstotek. Štirje odstotki prirastka odpadejo torej na priseljence iz drugih ljubljanskih občin. Razlog za to je intenzivno zidanje stanovanj.

Podvprašanje:

Ali ta intenzivnost še traja?

Odgovor: Zdi se mi, da gre h koncu in da se bo ta dinamika za nekaj časa umirila. To pa zato, ker so glavni objekti že končani ali na tem, da bodo. V prihodnje nam ostane še nekaj manjših naselij, pa zato priseljevanje ne bo več tolikšno kot nekaj let nazaj.

ČETRTO VPRAŠANJE:

Kdo je najboljši, največji in najbogatejši v družini gospodarstva?

ČETRTO ODGOVOR:

Industrija.

PETO VPRAŠANJE:

In kdo je za njo?

PETI ODGOVOR:

Trgovina, promet in gradbeništvo.

ŠESTO VPRAŠANJE:

Zavoljo česa je industrija na prestolu gospodarstva?

ŠESTI ODGOVOR:

Predvsem zato, ker odpade letos na industrijo tri četrtine realizacije vsega gospodarstva in ker bo po najnovejših podatkih presešla lanske realizacije za 30 odstotkov.

Prvo podvprašanje:

Ali je katera izmed gospodarskih panog po letošnji realizaciji pred industrijo?

Odgovor: Kako da ne! To sta gostinstvo in komunalno gospodarstvo, ki pa v skupni realizaciji ne pomenita veliko, se pravi, da nosi industrija v glavnem najtežje breme gospodarstva.

Drugo podvprašanje:

Koliko je delovnih organizacij v industriji in koliko zaposlenih?

Odgovor: Delovnih organizacij je 29, zaposlenih pa 15.506. Če primerjamo ta podatek z lanskim, vidimo, da se je število zaposlenih povečalo v industriji za 2.647 delavcev, to pa je velik napredek.

SEDMO VPRAŠANJE:

Kaj je značilno za industrijo v občini Šiška?

SEDMI ODGOVOR:

Kako naj se izrazim: veliko značilnosti. Tako je na primer industrija ustvarila lani dohodek v vrednosti poldruge milijarde dinarjev, kajpak novih, ali približno polovico celotnega dohodka občine.

Prvo podvprašanje:

Kaj to pomeni?

Odgovor: To pomeni, da je industrija dobro delala. Četudi se ve, da imajo na našem območju sedež Litoštroj in štiri tovarne Iskre, je vendarle mogoče reči, da so srednje velika podjetja potegnila industrijo tako daleč.

Drugo podvprašanje:

Katera so ta podjetja?

Odgovor: To so v glavnem Color in Tesnilka iz Medvod, nadalje tekstilne tovarne, potem Dekorativna, Agroštroj, pivovarna Union, Lek, Tiki, Donit itd.

Tretje podvprašanje:

Kaj je pravzaprav to »srednje veliko podjetje«?

Odgovor: To so v glavnem podjetja, ki so se precej dobro razvila, imajo privlačen program, so zelo poslovna in imajo dobro organizacijo dela. Četudi imajo razmeroma zaostala proizvodna sredstva, nadomeščajo to pomanjkljivost s tradicijo in solidnimi kadri.

OSMO VPRAŠANJE:

Ali je tudi trgovina stopila na »krožnico« industrije?

OSMI ODGOVOR:

Če iščemo odgovor na to vprašanje po letošnji realizaciji, potem lahko rečemo, da je. Prebila se je namreč na drugo mesto. To je razveseljiv podatek. Toliko bolj, če vemo, da je trgovina osredotočena v središču našega mesta.

Prvo podvprašanje:

Kako ste to dosegli?

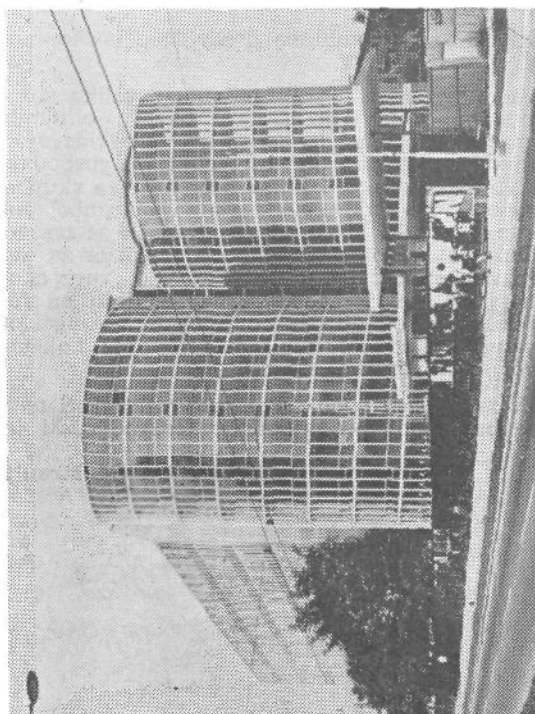
Odgovor: Preprosto — odprli smo prostore za velike trgovske hiše iz vse države. Kot vidite, nastajajo v naši občini majhna središča — majhni cityji. Njihova perspektiva je velika, zlasti še zato, ker se v večjim odstotkom prirastka prebivalstva povečuje tudi kupna moč.

Drugo podvprašanje:

Kako lahko primerjate trgovino in industrijo?

Odgovor: Glavna primerjava bi bila na podlagi realizacije. Trgovina je namreč že toliko napredovala, da je dosegla tretjino industrijske realizacije. To je izredno veliko. Tem bolj, ker še pred nekaj leti ni prav nič pomenila v tem delu Ljubljane.

(Nadaljevanje na 3. strani)



SREČNO NOVO LETO VAM ŽELI

SKUPŠČINA OBČINE LJUBLJANA-ŠIŠKA

2 STRAN
ŠT. 82

Ali je Šiška center ali predmestje

(Nadaljevanje)

(Nadaljevanje z 2. strani)

Tretje podvprašanje:

Kaj pomenita industrija in trgovina za občino?

Odgovor: Ustvarjata štiri petine celotne realizacije naše občine.

DEVETO VPRAŠANJE:

Kaj je značilno za promet?

DEVETI ODGOVOR:

Predvsem to, da je po realizaciji na tretjem mestu. Njegova realizacija znaša okoli 160 milijonov dinarjev. Glavni njegov predstavnik je Ljubljana-transport. Znano pa je, da ima to podjetje mestni in medkrajevni promet in da se naglo razvija, ne le v prometu, ampak tudi v turizmu. Znanе so njegove integracije na Gorenjskem in v Slovenskem Primorju.

DESETO VPRAŠANJE:

Kako bi razvrstili druge gospodarske panoge?

DESETI ODGOVOR:

To je precej težko. Toda poskušajmo po istih merilih. Če je merilo realizacija, potem pride na četrto mesto gradbeništvo s 120 milijoni dinarjev. Za njim je potem obrtništvo s približno 70 milijoni, na šestem mestu je komunalno gospodarstvo, ki se je letos močno razvilo in povečalo realizacijo v primerjavi z lani za 77,2 odstotka. Sledi gostinstvo, ki je letos povečalo realizacijo za 38,7 odstotka in na zadnjem mestu kmetijstvo.

ENAJSTO VPRAŠANJE:

Kaj je skupno za gospodarstvo občine?

ENAJSTI ODGOVOR:

Prva skupna črta je v tem, da našega gospodarstva ne bo močneje prizadel stabilizacijski program ali zavrl njegovega razvoja. Druga je v tem, da zelo občuti breme nelikvidnosti drugih podjetij, zlasti iz drugih republik. Tretja značilnost je, da ima dobre kadre, zlasti vodilne in strokovne, in četrta, da se modernizira.

DVANAJSTO VPRAŠANJE:

Kaj pa je značilno za družbene službe?

DVANAJSTI ODGOVOR:

Splošna deficitnost.

Prvo podvprašanje:

Ali velja to za vse službe?

Odgovor: Bolj ali manj.

Drugo podvprašanje:

Na primer šolstvo?

Odgovor: Čeprav je bilo v šiški sezidanih največ šol v Ljubljani, je pouk v njih vseeno v dveh izmenah. To je tudi razumljivo glede na proces priseljevanja. Zato bo potrebno zgraditi še nove šole. Kako? Na to je težko odgovoriti. Morda tudi s samoprispevkom.

Tretje podvprašanje:

Kaj pa zdravstvo?

Odgovor: Prav isto velja tudi za zdravstvo. Tako kot šolstvo domuje v novih prostorih, strašno pa mu primanjkuje postelj in ambulans. Vsi podatki kažejo, da bomo morali zdati nov zdravstveni dom.

Četrto podvprašanje:

In otroško varstvo?

Odgovor: Tudi tu ni položaj nič boljši. Čeprav je občinska skupščina sprejela petletni načrt za razvoj te izredno važne službe, nismo v tej smeri veliko naredili. Še več: danes je že popolnoma očitno, da tega načrta ne bomo izpolnili. Da me ne boste prehiteli z vprašanjem

zakaj, bom kar sam takoj povedal: ni denarja. Tudi tu bi morali pritegniti občane, morda razpisati samoprispevek. Vendar to ne gre. O tem bi se morali dogovoriti na mestni ravni, toda tudi to ne gre. Mi bi hoteli reševati to vprašanje, druge občine pa raje komunalne probleme.

Peto podvprašanje:

Kaj pa druge službe in dejavnosti, recimo šport, rekreacija, zelenice?

Odgovor: Seveda je potrebno reševati tudi to. Toda niti za to ni dovolj denarja. Vendar tudi na te družbene dejavnosti ne pozabljam. Nasprotno. Vsako leto povečujemo gmotno pomoč.

TRINAJSTO VPRAŠANJE:

Kako ocenjujete osebne dohodke in njihova gibanja v delovnih organizacijah?

TRINAJSTI ODGOVOR:

Z zadovoljstvom lahko povem, da smo na tem področju umirjeni in brez večjih ekscesov. Celó si upam reči, da smo lahko za zgled. Če je to, kar sem povedal, potrebno tudi ilustrirati, so podatki tu: najvišji osebni dohodek ima direktor Agrostroja — 6.373 dinarjev, najnižjega pa snažilka v komunalnem obrtnem podjetju Šiška — 400 dinarjev. V poprečju ima najvišje osebne dohodke Lek — 2.200 dinarjev. V Agrostroju je razmerje med najvišjo in najnižjo plačo 5:1, v komunalnem obrtnem podjetju Šiška pa 6:1. Najnižji dohodek med vsemi direktorji ima direktor Dekorja — 1.497 dinarjev, sicer pa imajo vsi direktorji dohodke nad 3.000 dinarjev, razen seveda nekaterih manjših obrtnih delavnic. V družbenih službah ima v šolstvu najvišji dohodek direktor gimnazije v Sentvidu — 3.400 dinarjev, v zdravstvu pa direktor železničarskega zdravstvenega doma — 4.122 dinarjev. Letos so se osebni dohodki v družbenih službah povečali.

ŠTIRINAJSTO VPRAŠANJE:

Kolikšen pa je skupen dohodek občine?

ŠTIRINAJSTI ODGOVOR:

Lani je skupni dohodek občine znašal 3.199.623.000 dinarjev, seveda, ponavljam, novih. V prvih devetih mesecih letos smo ustvarili 2.402.169.000 dinarjev. Od tega je ostalo lani za delitev 929.764.000 dinarjev, letos v prvih devetih mesecih pa 732.917.000 dinarjev. Osebni dohodki so sodelovali lani v dohodku občine s 549.109.000 in skladi z 223.438.000 dinarji. V prvih treh četrtletjih letos pa je bil delež osebnih dohodkov v dohodku 420.473.000 in skladov 196.573.000 dinarjev. Lani je dohodek na zaposlenega znašal 43.253, vrednost delovnih orodij na zaposlenega pa 30.253 dinarjev.

PETNAJSTO VPRAŠANJE:

Kolikšen je bil lani narodni dohodek in kako je bil »razdeljen«?

PETNAJSTI ODGOVOR:

Lani je znašal narodni dohodek 978.076.000 dinarjev. V njegovi delitvi so bili soudeleženi:

- federacija z 10,5 odstotka
- republika s 3,5 odstotka
- občina z 2,6 odstotka
- socialno zavarovanje, zavarovanje imovine, obresti na kredite, vodni prispevek z 18,1 odstotka
- gospodarske organizacije s 65,3 odstotka.

V deležu gospodarstva pri delitvi narodnega dohodka pa so osebni dohodki sodelovali z 38,7 odstotka in skladi s 26,6 odstotka.

Tovariš predsednik, najlepša hvala.

V. K.

