

Nadalje je tekla beseda o problematiki financiranja krajevnih skupnosti. Skupaj z občinskim sindikalnim svetom je bila sprožena akcija za pravočasno izpolnjevanje dogovora o financiranju krajevnih skupnosti, saj kar 40 organizacij združenega dela še ni poravnalo obveznosti.

Ceprav bodo volitve v letu 1978, so se že pričele prve priprave: evidentiranje kandidatov, preverjanje volilnih imenikov, v letu 1977 bo to prvenstvena naloga članstva SZDL. Več razgovorov je bilo posvečenih letošnjemu obisku dedka Mraza, ki bo izveden po posameznih krajevnih skupnostih, tako ob pomoči družbenopolitičnih organizacij ter v povezavi s šolami in vrtci.

Občinsko konferenco SZDL so obiskali podpredsednik republiške konference Tina Tomlje ter predsednik medobčinskega sveta SZDL ljubljanske regije Ivan Lapajne s sodelavcema. Beseda je tekla o organiziranju SZDL v občini, delovanju odborov, komisij in društev. Na razgovoru v krajevni skupnosti Koseze pa so se gostje seznanili z organiziranjem njihove organizacije, o vključevanju društev v enotno frontno organizacijo ter krajevno samoupravo.

F. R.

## Občinski sindikalni svet

# Izvajanje zakona o združenem delu

Sindikalni delavci so tako kot vsi družbenopolitični delavci v novembru zastavili vse svoje sile za čimbolj ugoden izid referendum. Rezultati vloženega truda so se pokazali na voliščih!

25. novembra je bil sprejet zakon o združenem delu. Komisija za samoupravljanje in družbenoekonomske odnose pri ObSS je na podlagi posebnih vprašalnikov, ki jih je poslala v TOZD že lahko izdelala delovni načrt za izdelavo analize samoupravne organiziranosti DO in TOZD.

Sredi novembra so bile seje vseh odborov sindikata, na katerih so razpravljali o najbolj nujnih trenutnih sindikalnih nalogah, seveda pa so na posameznih sejah obravnavali specifične probleme, ki jih ima določen odbor oziroma delavci v določeni stroki.

Predsedstvo ObSS je na svoji seji sprejelo smernice za delo osnovnih organizacij, še posebej pa za njihove letne skupščine, ki bodo potekale v decembru in januarju. Na skupščinah bodo obravnavali svoje delo v preteklem obdobju, si načrtali svoj program dela v prihodnjem letu, reševali finančna vprašanja ter vse tiste probleme, ki tarejo osnovno organizacijo sindikata.

Napreduje tudi akcija, da bi Šiškarji na otoku Pagu dobili svoje rekreacijske površine. Predstavniki sindikata so se v ta namen sestali s političnim aktivom tega otoka.

Delo sindikatov v novembru in prvem delu decembra lahko ocenimo kot izredno uspešno tako kot že vrsto mesecev nazaj!

F. K.

## Občinska konferenca ZSMS

# Kadrovski problemi

Tudi člani OK ZSMS Ljubljana-Šiška so večji del svoje novembrske aktivnosti posvetili pripravam za izvedbo referendum ob II. samoprispevku. Ustanovili so poseben mladinski štab, ki je poskrbel, da so bile šišenske ulice popisane s propagandnimi gesli, člani OO ZSMS po krajevnih skupnostih pa so poskrbeli za čimlepšo ureditev volišč.

Predstavniki OK ZSMS Ljubljana-Šiška so sodelovali na mladinski konferenci v pobratenih Kavadarjih.

Izvedene so bile volilne seje KM VI in KMKS, kjer so izvolili nova vodstva obeh področnih konferenc.

Številne komisije pri predsedstvu OK ZSMS Ljubljana-Šiška so po izvolitvi že začele aktivno delati, vendar pa se jih vse preveč ukvarja s kadrovskimi problemi. Prvič je bil v začetku decembra sklican novo izvoljeni sekretariat OK ZSMS Ljubljana-Šiška. Člani uredništva pripravljajo novo številko »Mladega Šiškarja«, mladi pa so organizirali tudi številne proslave v KS in v OZD v počastitev 29. novembra — dneva republike.

F. K.

## Odprt Drenikov podvoz

# Skrajšane minute

Četrtek, 25. novembra. Ura je 12 in 20 minut. To je trenutek, ko je bil odstranjen en prometni zamašek v Ljubljani. Takrat je delavec Slovenijaavta prerezal trak in se odpravil po novem podvozu, takoj za njim pa tudi vsi ostali udeleženci v prometu. To je bil trenutek, ko so se končale dolge vrste pred zapornicami čez železniško progo na Černetovi cesti, trenutek, ko je bilo konec negotovanja številnih lastnikov, ki so prej dolge in predolge minute čakali na sopihajoči vlak.

In kakšen je novi podvoz? Prav tak kot smo ga objavili v lanskim junijskim številki Javne tribune. Le s to razliko, da so bili tisto načrti, slika, ki jo sedaj vidite, pa je resničnost! Cesta ima štiri prometne pasove, v vsako smer dva, na robih je nekoliko dvignjena kolesarska steza in pa pločnik za pešce. Ob straneh je več stopnišč proti stanovanjskim objektom. Urejena je že tudi okolica podvoza in razsvetljava.

Podvoz na Drenikovi cesti so začeli graditi 28. maja lani kot prvi objekt iz programa 10-letnega programa izgradnje cest v Ljubljani. Njegova gradnja je veljala okrog 80 milijonov dinarjev, glavni delež pri gradnji pa so opravili delavci Slovenijacest, Gradisa in Železniškega gradbenega podjetja Ljubljana. Naj samo omenimo, da so pri izgradnji podvoza izkopali kar 100.000 kubičnih metrov zemlje.

Z novim podvozom sta Šiška in Bežigrad tesneje povezana, s tem pa posredno tudi Gorénjska in Štajerska. Novi podvoz pa bo veliko pomenil tudi pri razbremenjevanju gostega prometa v centru Ljubljane. Treba pa je povedati, da je to le prva faza izgradnje, v drugi, ki bo predvidoma končana do junija 1977, pa bodo uredili še sodobni povezavi Drenikove oziroma Samove ceste s Celovško in Titovo cesto. Ta faza gradnje bo veljala okrog 60 milijonov dinarjev.

F. Kmetič

# Občanom in delovnim ljudem

Dovolite nam izreči prisrčne čestitke ob 29. novembru, prazniku jugoslovanskih narodov in narodnostnih skupnosti. Želimo vam dobro počutje in veliko delovnih uspehov v prihodnosti.

Naši delovni ljudje in občani in mi vsi smo vam izredno hvaležni za izkazano solidarnost in pomoč ob nesreči, ki nas je zadela letos. Moramo pa vam sporočiti, da vam še ne moremo podeliti priznanj za vaš prispevek na potresnem področju. Slabo vreme je dela na deloviščih zavleklo, tako da večina prizadetih občanov do praznika še ne bo dobila težko pričakovane tople strehe nad glavo.

Prosimo, da sprejmete naš sklep in to sporočilo o časovnem odlogu podelitve priznanj in značk z razumevanjem.

Občinska skupščina in družbene organizacije Tolmin

## SLIKE Z VOLIŠČ



Na volišču v Smedniku je naša kamera zabeležila tale prisrčen prizor ...



Na volišču v krajevni skupnosti Sentvid so občani delili lične značke, ki so jih pripravili v VVZ Rezke Dragarjeve



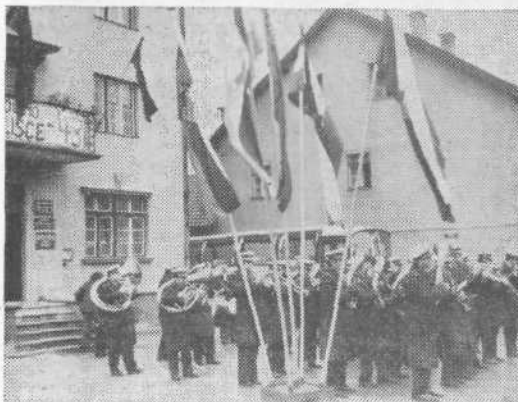
Volišči 49 in 50 v krajevni skupnosti Vižmarje-Brod sta bili med najlepše okrašenimi, za kar so poskrbele vzgojiteljice VVZ Manice Komarove

F. Rozman





Takole je bilo 21. novembra!



Godbe so opozarjale volivce na referendum.



Tudi to smo doživeli na voliščih. Toda nihče se ni obrnil brez oddanega glasu!



Vrste! Vrste! Vsepovsod same vrste!  
F. Kmetič

## Izglasovan referendum

# Prispevek k razvoju družbenih dejavnosti

Referendum za drugi samoprispevek, s katerim bomo v Ljubljani zgradili skupaj s finančnimi sredstvi nekaterih SIS 50 objektov družbenega standarda je v vseh pogledih dobro uspel. Občani in delovni ljudje Šiške smo se odločno izrekli za to pomembno solidarnostno akcijo zbiranja sredstev v naslednjih petih letih. Z njimi bomo tudi v naši občini zgradili 15 prepotrebnih objektov za vzgojno-varstveno in osnovnošolsko dejavnost, za prizidek zdravstvenega doma in dograditev doma za starejše občane.

Odločna volja delovnih ljudi Šiške, da si izboljšajo družbeni standard, ki je bil začrtan in sprejet v našem srednjeročnem razvoju, je prišla do prave veljave. Samoupravno organizirani so dali naši delovni ljudje in občani s pozitivnim izrekanjem svoje zahteve za urejevanje skupnih vprašanj, za bogatejšo razvojno pot za lepšo in bogatejšo Ljubljano — mesto heroja.

## Družbeni pomen

Ob tej pomembni družbenopolitični akciji, ki jo je vodila SZDL na čelu z ZK, lahko smelo ugotovimo, da je ob tako dobrih rezultatih iskati motive predvsem ob naši dobro vodeni in skupno organizirani akciji, ki je naša svoj odraz in uspeh pri skoraj vsakem občanu. Uspehu pa je pripisati tudi dejstvo, da je naš samoupravni socialistični sistem vzpodbudil zavest našega občana, ki se je pri akciji zavedal družbenega pomena programa samoprispevka II.

Konkretni dokazi z objekti, ki smo jih v Ljubljani zgradili s sredstvi iz samoprispevka I. so nedvomno prispevali, da je motivacija občana za pozitivno opredelitev našla pravo razumevanje in spoznanje, da je solidarnost in vzajemnost odlika človeka v samoupravni socialistični družbi, v kateri za njen razvoj odloča on sam.

Sodelovanje vseh družbenopolitičnih organizacij in ostalih družbenih subjektov tako v krajevnih skupnostih, na nivoju občine in mesta je dokazalo, kako si v bodoče lahko le želimo enotnega pristopa k našim akcijam. Skupno sprejeti akcijski program in dosledno spremljanje realizacije je in bo tudi v bodoče morala postati ena izmed naših novih koordiniranih oblik dela.

Referendum 21. novembra 1976 je bil v vseh pogledih uspešnejši kot pa je bil v letu 1971. Referenduma se je udeležilo 11,10 % več volilnih upravičencev, pa tudi pozitivna opredelitev je bila večja za skoraj 20 %.

Politična osveščenost ter enotnost naših občanov ter delovnih ljudi pa nas po tej uspešni akciji ponovno zadolžujeta, da nadaljujemo z realizacijo obvez pri gradnji objektov iz programa I. samoprispevka, kakor tudi, da bo dosledno spoštovana finančna konstrukcija in časovna razdelitev gradnje novih objektov iz samoprispevka II., ki prične v prihodnjem letu.

Poleg tega pa bo potrebno zaradi interesov velike večine občanov in delovnih ljudi v posamezni krajevni skupnosti, ki so se odločili za solidarnostno reševanje dela družbenih problemov, ugotoviti realne vzroke pri tistih krajanah, ki niso izpolnili svoje obveze in pravice sodelovanja pri tej akciji. Oceniti pa bo tudi opredelitev z negativnim izražanjem svojega stališča do razreševanja skupnih vprašanj, ki se tičejo prav gotovo tudi njih samih, neposredno ali posredno.

## Uspehi ne smejo uspavati

Dobro izpeljane programirane naloge in rezultati doseženi na tem področju pa nas ne smejo uspavati, čeprav smo jih zelo veseli. Nujno bo v bodoče nenehno izpopolnjevanje naše organiziranosti in skupnega delovanja v SZDL kot enotni fronti vseh organiziranih socialističnih sil. Najti bo treba vsebinsko dela in organiziranost bogatejšo od dosedanje. S tem bomo uresničevali nove odnose v krajevni skupnosti in njeno samoupravno preoblikovanje. To vse smo dolžni storiti v dobro naših delovnih ljudi in občanov, da bodo lahko še bolj neposredno odločali o vseh zadevah, ki so pomembne tudi za razvoj posamezne krajevne skupnosti ob sodelovanju združenega dela.

Tako, kot je bila vodena akcija za samoprispevek II in s sodelovanjem krajanov v vsaki krajevni skupnosti zagotovila realizacijo dobro začrtanega programa razvoja družbenih dejavnosti za naslednjih pet let, tako mora biti v bodoče začeta in izpeljana še marsikatera akcija tudi za pokrivanje področij, ki vsakodnevno vzpodbujajo našega občana k aktivnemu sodelovanju.

Rezultati referenduma so pokazali našo trdno voljo za naš nadaljnji napredek, dali pa so tudi ustrezen odgovor vsem posameznikom doma in v tujini, ki jih še vedno moti naša enotnost pri samoupravni socialistični poti našega družbenega razvoja. Naša usmeritev do skupnega razreševanja odprtih vprašanj je in bo tudi v bodoče na odločanju delovnih ljudi in občanov za prijetnejši in bogatejši jutrišnji dan.

Stanko Hvale

## REZULTATI GLASOVANJA

Zap. št.	Krajevna skupnost	Število volil. uprav.	Udeležba na referendumu	Udeležba v %	Glasovalo	
					št. uprav.	ZA v %
1.	M. MAJCEN	2272	2112	92,96	1848	81,35
2.	HINKO SMREKAR	5593	4935	88,23	4203	75,15
3.	L. ŠERCER	2311	2157	93,33	1835	79,40
4.	LITOSTROJ	3445	3069	89,08	2457	71,32
5.	ZG. ŠIŠKA	6095	5461	89,59	4616	75,73
6.	KOSEZE	2399	2212	92,20	1964	81,86
7.	KOM. STANE	6250	5639	90,22	4664	74,62
8.	DRAVLJE	4111	3686	89,66	3210	78,08
9.	PODUTIK	913	838	91,79	657	71,96
10.	ŠENTVID	3814	3340	87,57	2876	76,40
11.	GUNCLJE	964	898	93,15	826	85,68
12.	STANEŽIČE	645	623	96,59	526	81,55
13.	VIŽMARJE	3207	2946	91,86	2440	76,08
14.	ŠMARTNO	1098	1034	94,17	854	77,78
15.	GAMELJNE	873	782	89,57	665	76,17
16.	VODICE	1442	1412	97,92	1214	84,19
17.	BUKOVICA	697	690	99,00	561	80,49
18.	PIRNIČE	1510	1406	93,11	1163	77,02
19.	SMLEDNIK	948	939	99,05	817	86,18
20.	MEDVODE	4273	3985	93,25	3173	74,25
21.	TOPOL	214	211	98,60	149	69,63
SKUPAJ:		53074	48375	91,14	40718	76,71