

GARAŽNA, VHODNA
IN OSTALA
STANOVANJSKA VRATA,
RAZNA OKNA IN
VSE VRSTE PARKETA



SLOVENIJALES



V HALI D NA GR
V LJUBLJANI ZA PIONIRSKIM DOMOM

Pred volitvami v skupščino KSSZ Gre za denar zavarovancev

Do 20. oktobra letos morajo biti končane volitve v skupščino komunalne skupnosti socialnega zavarovanja za Gorenjsko. Občinski sindikalni sveti na Gorenjskem so pri občinskem sindikalnem svetu v Kranju ustanovili poseben koordinacijski odbor, o tem pa razpravljajo tudi volilne komisije pri občinskih odborih SZDL.

Volitve so pred durni, zato nam prav gotovo ne sme biti vseeno, kakšne bodo priprave in kateri predstavniki zavarovancev bodo izvoljeni. Upoštevati moramo, da gre pri vsem tem za denar zavarovancev in da bo tega denarja prihodnje leto približno sedem milijard in pol starih dinarjev. Kljub temu, da zakon precej natančno določa, kako je ta denar treba trošiti, se s pametno porabo da marsikje kaj prihraniti. Zato je v tem času treba temeljito razmisliti, kakšne ljudi bomo izvolili. Predvsem je treba razumeti,

da gre za precejšnje vsote in da jih bo treba porabiti čim bolj smotrno. Ljudje, ki bodo o njih odločali morajo dobro poznati delitveni sistem, imeti bodo morali vedno pred očmi, da so to sredstva zavarovancev in da pri pametnem in gospodarnem trošenju ne morejo in ne smejo odločiti kakršnekoli osebne težnje.

Dolžnost sindikalnih organizacij v tem času je, da se vsestransko vključijo v priprave na volitve in izbiro kandidatov ter o tem seznanijo svoje člane.

A. Zalar

Predsednik državnega sveta NDR in prvi sekretar SED Walter Ulbricht v Kranju

Zborovanje na Trgu revolucije

Obisk v Iskri, ki sodeluje s 13 vzhodnonemškimi tovarnami

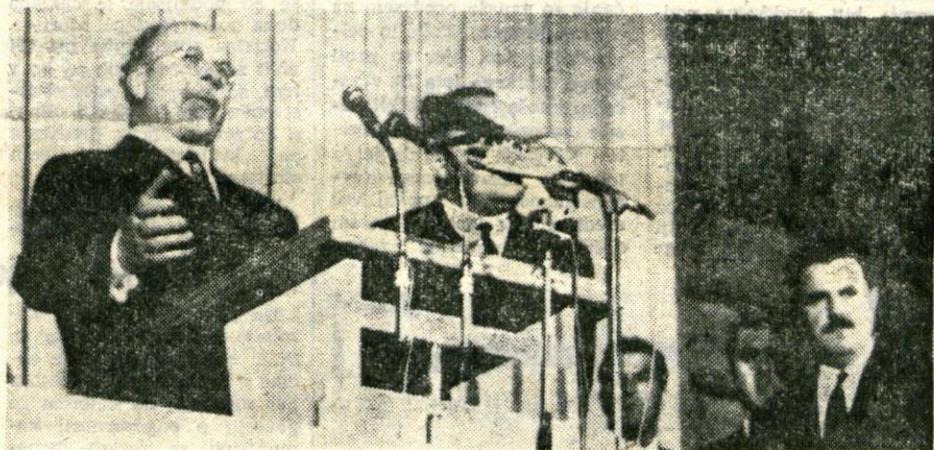
V četrtek je obiskal Kranj predsednik državnega sveta Nemške demokratične republike in prvi sekretar centralnega komiteja Enotne socialistične partije Nemčije Walter Ulbricht s soprogo in sodelavci, ki so od ponedeljka gostje v Jugoslaviji. Kolona avtomobilov se je ob polpetih popoldne pripeljala pred Iskro, kjer so goste, med katerimi sta bila tudi predsednik skupščine SR Slovenije Ivan Maček in predsednik republiškega izvršnega sveta Janko Smole, prisrčno sprejeli. Pred vhomom v Iskro so visokega gosta pozdravili predstavniki Iskre in kranjske občine, nagovoril pa ga je predsednik delavskega sveta Iskre Vinko Sarabon. Potem, ko je predsednik Ulbricht izrazil željo, da pogleda tovarno, in ko sta Henrik Peternej in Nada Jaklin izročila njemu in soprogi šopka cvetja, so si gostje ogledali tovarno.

Predsednik Ulbricht se je med ogledom tovarne večkrat zadržal v razgovoru z delavci. On in njegovi sodelavci

so številnim delavcem in delavkam podarili značke, ki ponazorjuje berlinska Brančci. On in njegovi sodelavci

pisane medvedke, ki so simbol berlinskega mesta. Dljo so se gostje zadržali v prostoru pred Iskrino kino dvorano, kjer je bila manjša razstava o sodelovanju Iskre s tovarnami Nemške demokratične republike in razstava nekaterih novih Iskrinih proizvodov. Sodelovanje med Iskrro in ustreznimi podjetji v NDR traja že 7 let in se uspešno razvija; Iskra sodeluje že s 13 tovarnami v Nemški demokratični republiki. Predsednik delavskega sveta Iskre Vinko Sarabon je povedal, da gre za pristno kooperacijo in ne le za komercialni izvoz. Pri tem sodelovanju Iskra in vzhodno-

(nadalj. na 24. strani)



ULBRICHTOV GOVOR PRED GIMNAZIJO — Kljub dežju se je na Trgu revolucije zbralo nekaj tisoč ljudi — Foto Franc Perdan



GOSTJE IZ NDR V ISKRI — Walter Ulbricht se je med ogledom Iskre večkrat pogovarjal z delavci, posebno pa se je zanimal za sodelovanje s tovarnami v Nemški demokratični republiki — Foto Perdan

Mednarodni filmski festival v Kranju

V Kranju bo od 13. do 16. oktobra letos I. mednarodni filmski festival »Šport in turizem«, na katerem bodo prikazani filmi iz 13 držav. Slovesna otvoritev festivala bo 12. oktobra zvečer s projekcijo starih športnih in turističnih filmov, ki so bili posneti med obema vojnoma.

Združenje filmskih scenaristov in režiserjev Jugoslavije bo v času festivala priredilo »sestaneke za okroglo mizo« o temi »Športni in turistični filmi v svetu in pri nas«.

V Kranju vlada za festival veliko zanimanje, saj je to ena izmed prvih mednarodnih filmskih manifestacij v naši domovini v tej obliki. Športne in turistične filme v urad-

ni konkurenci bodo vrtili v kinu Center, filme v informativni sekciji pa v kinu Storžič.

— f

Poskusite odlično
brazilsko kavo
pražarne
veletrgovine
„Loka“
Škofja Loka

Z zasedanja občinskega sindikalnega sveta Radovljica Voljeni predsednik ali imenovani tajnik

Sindikati v podjetjih se morajo bolj posvetiti delavskim problemom

Na razširjenem zasedanju občinskega sindikalnega sveta radovljiške občine so v torek največ govorili o organizacijsko-kadrovskih vprašanjih, konkretno o reorganizaciji sindikatov in o deprofesionalizaciji sindikalnih delavcev.

V razpravi so vsi poudarjali, da s temi ukrepi ne kaže preveč hiteti, ampak da je najprej treba na občnih zborih vseh sindikalnih podružnic temeljito analizirati delo teh podružnic in delo občinskega sindikalnega sveta, šele potem pa se odločiti, ali bi bilo delo boljše z voljenim profesionalnim predsednikom ali z imenovanim profesionalnim tajnikom. Bistveno je, da bo delo sindikatov v prihodnje boljše kot doslej, kajti v nasprotnem primeru reorganizacija nima nobenega pomena.

Na zasedanju so dosedanje delo občinskega sveta in sindikalnih podružnic ocenili kot plodno vendar so navajali nekatere slabosti, ki jih bo v prihodnje treba odpraviti. Predvsem bodo v prihodnje morala biti sindikalna vodstva in prav tako vodstva vseh ostalih družbeno-političnih organizacij — odgovorna za svoje delo navzdol, svojemu članstvu, ne pa navzgor, višjim organom. Sindikalne podružnice se bodo morale bolj posvetiti problemom delavcev; okrog 500.000 pritožb v Jugoslaviji letno na maršalate in druge

forume kaže, da ljudje svoje probleme ne skušajo reševati znotraj delovne organizacije.

v svoji okolici, ampak drugje. Zakaj? Predsednik občinskega sindikalnega sveta Jože Vidic je za primer povedal: »Predsednik delavskega sveta v podjetju je dostikrat čisto na liniji glavnih vodilnih ljudi v podjetju, prav nič pa na liniji delavcev. To je zame problem in tu je delo sindikalnih podružnic.« -at

Kako je letos s sredstvi za zobozdravstvo na Gorenjskem Zavarovanci ne bodo prizadeti

Ker je zobozdravstvena služba na Gorenjskem močno razširjena in so izdatki na zavarovanca za tovrstno zdravljenje, razen Ljubljane-centra, največji v Sloveniji, nas je zanimalo kako je z letošnjimi sredstvi za zobozdravstvo na Gorenjskem, in če bo ta vrsta zdravstvenega varstva z reformo kaj prizadeta. Prosili smo za pojasnilo direktorja Komunalnega zavoda za socialno zavarovanje v Kranju Milana Žaklja.

V letu 1966 je namenjeno za zobozdravstvo iz sklada zdravstvenega zavarovanja delavcev na Gorenjskem 476 milijonov starih dinarjev, kar je nekaj več kot lani. Povečanje se nanaša predvsem na občine Jesenice, Trzin in delno Radovljico, kjer so proti koncu lanskega leta in v začetku letošnjega, povečali obseg zobozdravstvenih storitev. Ne glede na to, da je za to vrsto zdravstvenega varstva namenjenih nekaj več sredstev kot lani, pa zaradi občutne podražitve zobozdravstvenega materiala (za 25 odstotkov) ne bo opravljenih toliko storitev kot v preteklem letu. Seveda pa zavarovanci ne bodo prizadeti pri zdravljenju zob, ampak se bo podaljšala le čakalna doba za protetične storitve. Koristna sprememba pri tej vrsti zdravljenja zob pa bo v tem, da se bodo v zobozdravstveni službi izboljšali odnosi do zavarovancev, predvsem pa kvaliteta opravljenih storitev.

Presedanje izdatkov v zobozdravstveni službi znaša le-

tos približno 30 milijonov v primerjavi s planiranimi in gre predvsem na račun razširitve omenjene službe v zgoraj naštetih občinah. Tako je bilo samo na Jesenicah za to djavnost v osmih mesecih letos porabljenega že 40 odstotkov več denarja kot v enakem obdobju lani.

S. Solar

O reorganizaciji ZK

V torek, 27. septembra, je bila na občinskem komiteju ZK v Kranju seja komiteja, na kateri so razpravljali o reorganizaciji organov zveze komunistov. V razpravi je bilo poudarjeno,

da je reorganizacija organov ZK ozko povezana s celotno reorganizacijo zveze komunistov. Bistveno pri tem pa je, da je treba poiskati takšne organizacijske oblike, ki bodo preprečile zaprtost vodstev in omogočile večjo in boljše povezanost z organizacijami ZK. Pomembno pri tem v prihodnje je, da člani centralnega komiteja niso člani samo takrat, ko so prisotni na sejah, ampak da sklepe primerjajo v praksi in te potem prenašajo v prakso. O osnovni organizaciji ZK pa so bili mnenja, da se bo ta najbrž oblikovala šele po reorganizaciji; ko se bo pokazalo njeno delovanje in uspehi. To pa bo potem določeno v statutu, ki bo sprejet na kongresu ZKJ.

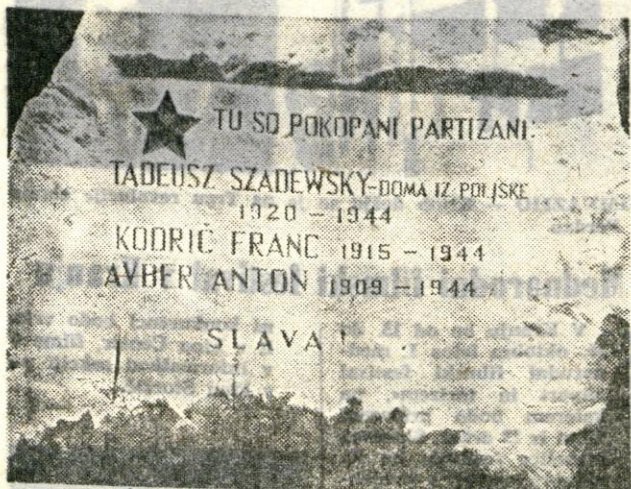
A. Z.

Posvetovanje komunistov

Na pobudo občinskega komiteja ZK Skofja Loka so imeli komunisti iz loške občine v četrtek, 29. septembra posvetovanje, na katerem so govorili o odgovornosti komunistov za razvoj demokratskih odnosov ter o reorganizaciji ZK in s tem v

zvezi osnovnih organizacij v občini.

Posvetovanja so se udeležili sekretarji osnovnih organizacij, predstavniki krajevnih odborov SZDL, sindikalnega sveta, občinskega komiteja ZMS in odborniki komunisti.



SKOFJA LOKA: proslava v počastitev 1000-letnice obstoja poljske države — V nedeljo, 2. oktobra, bo ob spomeniku trem padlim partizanom pri vasi Luša v Selški dolini — v skupnem grobu počivajo Poljak in dva domačina — veličastna proslava tisoče obletnice ustanovitve poljske države. Ta kraj so izbrali na željo samega poljskega vojaškega atašeja. Poleg številnih jugoslovanskih vojaških in političnih predstavnikov se bodo proslave udeležili poljski konzul, poljski vojni ataše s soprogo, sekretar poljskega vojnega poslanstva, predstavnik poljske televizije in en novinar. Ob 9. uri dopoldan bosta v dvorani kina »Sora« v Skofji Loki poljski konzul in vojni ataše imela krajši govor. Konzul bo ob tej priložnosti predstavnikom gimnazije v Skofji Loki podaril kolekcijo 50 knjig — v zahvalo za vsakoletno sodelovanje gimnazijskega pevskega zbora in recitatorjev na slovesnosti ob grobu poljskega partizana. Potem bodo prisotnim zavrtili 45-minutni film o Poljski. Ob 11.30 je na sporedu položitev vencev na skupni grob v vasi Luša. Za zaključek bodo člani pevskega zbora in recitatorji škofjeloške gimnazije izvedli krajši kulturni program.

Prijatelji avto-moto športa

V nedeljo, 2. oktobra ob 14.30 bo na dirkališčni stezi v Stražišču speedway tekmovanje z mopedi

Oglejte si to zanimivo prireditev

AMD Kranj

Trgovsko podjetje

SLOVENIJAŠPORT

poslovalnica na Jesnicah,

razglašja prosto delovno mesto

TRGOVSKEGA POMOČNIKA

za prodajo športne opreme v novi prodajalni na Jesenicah

- verziran v mešani ali sorodni stroki,
- da je odslužil vojaški rok,
- nastop takoj ali po dogovoru.

Cenjene ponudbe pošljite Slovenijašport Jesenice

Od 8. do 16.
oktobra na sejmu
»Moda v svetu«
v Beogradu.



TEKSTILINDUS
KRANJ

Tržič:

Dobro gospodarjenje v prvem polletju

Realizacija izvoza predstavlja že 66,3 odstotka planirane letne vrednosti — Osebni dohodki so se povečali za 41 odstotkov — Še ugodnejši letni rezultati

Periodični obračuni gospodarskih organizacij za prvo polletje v tržiški občini kažejo razmeroma ugodno gospodarsko rast. Vrednost realizirane in plačane proizvodnje ter storitev znaša 11.875.472 novih dinarjev ali 47,8% letne planirane vrednosti. V primerjavi z istim razdobjem lani znaša povečanje 24,3%. Iz polletne dinamike rasti proizvodnje in storitev lahko predvidevamo, da bo letni plan proizvodnje v vseh gospodarskih panogah dosežen, v gozdarstvu, obrti in turizmu pa celo presežen.

Najnižji odstotek realizacije izkazuje v prvem polletju trgovina z 42,1 odstotki, od posameznih podjetij pa najbolj odstopata od polletnega plana Gradbeno podjetje z 28,6% in Lepenka z 28 odstotki.

Finančni pokazatelji kažejo za celotno gospodarstvo v

občini ugoden rezultat. Celotni dohodek po plačani realizaciji je za 24,3% večji kot v istem razdobju lani, dohodek za 24,2%, neto osebni dohodek v masi za 31,1% in ostanek čistega dohodka za 157,5%. Povprečna profitna stopnja v gospodarstvu znaša 10 odstotkov, kar je spri-

čo trenutnih tržnih razmer razumljivo.

Ugodno se razvija tudi izvoz in znatno presega vrednost lanskoletnega. Doslej so tržiška podjetja izvozila že za 2.046.039 dolarjev blaga in je izvoz za 19,1% večji kot lani. Najboljše rezultate v izvozu so dosegle Tovarna kos in srpov, BPT, Peko in Runo.

Glede na dosežene rezultate gospodarjenja v prvem polletju in ocene za drugo polletje, pri čemer je računana nekoliko večja industrijska proizvodnja, priložno ugodna kmetijska letina, izboljšanje razmerja med izvozom in uvozom, lahko pričakujemo, da bodo letni rezultati še ugodnejši.

M. Ogrin

Zakaj nizki osebni dohodki?

Modna oblačila: 42.000 din

Sindikati posvečajo problemom nagrajevanja premalo pozornosti. To je bila bistvena ugotovitev na tokovnem zasedanju občinskega sindikalnega sveta v Radovljici, zato so na dnevni red tudi dali problem nizkih osebnih dohodkov v nekaterih delovnih organizacijah. Čeprav povprečja ne povejo veliko, ker ne prikažejo podatkov o dodatnih zaslužkih, o socialni strukturi o lokaciji podjetja in o drugih bistvenih činiteljih, je le jasno, da osebni dohodki zaostajajo za povečanimi življenjskimi stroški. Sindikalni svet je na eni izmed sej plenuma letos sprejel stališče, da bo zaradi dosežene produktivnosti dela, povečanih življenjskih stroškov in intencij reforme morali letos doseči povprečni mesečni dohodek najmanj 80.000 din, vendar so v radovljiški občini le redke delovne organizacije, ki so v

razdobju januar — julij to dosegle.

Stalen problem že dlje je podjetje Modna oblačila v Bohinjski Bistrici, kjer je povprečen osebni dohodek v sedmih mesecih letos 43.054 din, v juliju pa 51.921. Tudi v Sport hotelu na Pokljuki je povprečje za sedem mesecev 43.606 din. Na zasedanju so sklenili, da je treba v podjetjih videti, zakaj dosegajo tako nizke osebne dohodke. Treba je poiskati vzroke. Ali so vodstva podjetij, strokovne službe, organizacija dela itd. napravili vse za večjo produktivnost in boljše pogoje ali ne? Govorili so tudi o nesprijemljivih zakonskih določbah o minimalnem osebnem dohodku; ta bi — po nekaterih predlogih — moral biti vsaj 40.000 din ne 15.000 din kot je sedaj. V razpravi je nekdo predlagal, naj bi bili življenjski stroški vodilo podjetjem za minimalne osebne dohodke.

Posvetovanje gospodarstvenikov v Škofji Loki

Prepočasno obračanje denarja

Težave v ELRI in ISKRI — Skupen nastop gospodarskih organizacij v občini?

Predsednik skupščine občine Škofja Loka Milan Osovnikar je sklical v četrtek sestanek predstavnikov gospodarskih organizacij loške občine, na katerem so se pomenili o več perečih problemih, s katerimi se srečuje gospodarstvo in občina.

Gospodarske organizacije so sicer letos v prvem polletju dosegle precejšen napredek v primerjavi z lanskim letom, saj je celotni dohodek za 30 odstotkov večji, vendar je prišlo tudi do številnih težav.

V prvi vrsti je zaskrbljujoča ugotovitev, da pri nekaterih podjetjih denar zelo počasi obračajo. Tako so se ponekod povečale zaloge tudi za 64 odstotkov, kar pomeni, da imajo na zalogi materiala za pol leta. Ker je gospodarska reforma precej otežila najemanje kreditov, je prišlo v nekaterih podjetjih do kritičnega položaja.

Kaže, da je najresnejši problem v ELRI. Zadnji mesec so izplačali osebne dohodke iz rezervnega sklada, naslednji mesec pa lahko položaj pripelje celo do tega, da bodo morali iti na razprodajo materiala. Njihov faktor obračanja kapitala je le 1,1. Zanimivo je, da s prodajo svojih izdelkov nimajo problemov, vendar pa ne morejo dobiti primernih kreditov, da bi se resili iz težkega položaja.

V podobnem položaju je tudi ISKRA, vendar pri njih pravijo, da so nastale težave v prvi vrsti zato, ker so vse prodajali enemu kupcu v Ameriko. Pokazalo se je, da je ta kupec precenil svoja letošnja naročila in je tako prišlo do kopičenja izdelkov

v skladiščih. Iskra bi tako nujno potrebovala posojilo vsaj do marca.

Na posvetovanju so sklenili, da bodo vse gospodarske organizacije še enkrat proučile problematiko svojih obratnih sredstev, poleg tega pa so izrazili tudi pripravljenost, da z začasnimi angaziranjem skupnih sredstev preko banke rešujejo tekoče probleme, ki se bodo pojavljali.

Seveda s tem problem še ni rešen. To je le »deklarativna« rešitev. O mjej bodo odločali še organi samoupravljanja. V kolikor podjetja ne bodo pokazala razumevanja za »reševanje« lahko pride do težkega položaja v občini. Novi zakon o knjigovodstvu namreč določa, da podjetje lahko le en mesec črpa denar iz rezervnega sklada, naslednji mesec pa se mora omejiti na minimalne osebne dohodke v višini 15.000 starih dinarjev. Ker bi se tak položaj lahko najbolje reševal le z izdatnim krčenjem proizvodnje, bi tako prišlo do večjega odpuščanja delavcev, kar pa bi povzročilo težave tudi izven prizadetih podjetij.

P. Colnar

GLAS v vsako hišo



Končno bo po dolgem času na veliko zadovoljstvo delavcev tovarne Planika v Kranju urejen in asfaltiran odsek ceste od tovarne Iskra do tovarne Planika. Precejšen del sredstev za ureditev cestišča je prispeval kolektiv Planike. Vendar pa bi bilo verjetno istočasno potrebno urediti še nekatere druge stvari. Ob robu ceste ni predviden pas za pešce in kolesarje in prav tako za sedaj ni v načrtu javne razsvetljave. Tako bodo delavci v nočnem času še vedno hodili v temi, kar posebno za ženske prav gotovo ni prijetno, poleg tega pa se bodo ob velikem prometu še vedno lahko umikali na skrajni rob ceste — v blato (Foto: F. Perdan)

Sadovnjak še ni rentabilen

7.000 jablan bo dajalo 40 vagonov jabolk — Letos so jabolka slabo rodila — Na Resju jih bo letos le okrog 15 do 20.000 kg

Sadovnjak na Resju pri Podvinu, ki je v okviru obrata Poljče (KZ Jelovica), so začeli urejati 1959. leta. Tam so še pred kratkim bili travniki in njive, delno tudi gozd v zasebni lastini kmetov iz vasi Mošnje, dokler niso zemljišče arondirali.

Sadovnjak je nastal na razmeroma slabem zemljišču v velikosti 32 ha, ki je bilo delno poraslo z resjem, odkoder tudi izvira ime na »Resju«. Od te površine je bilo 27 ha namenjenih za jabolane, ostalo pa za črni ribez.

V sadovnjaku so pretežno zasajena jabolka sort jonatan, renata, zlati in rdeči delišes in zlata parmena. Vsega skupaj je zasajenih 7.000 dreves. V polni rodnosti bo nasad v ugodnih letinah dajal okrog 40 vagonov jabolok, to

pa bo šele čez nekaj let. Trenutno nasad še ni v polni rodnosti, ker je še mlad; dokončno je bil zasajen šele leta 1961. Sadovnjak mora biti star najmanj sedem let, da krije stroške vzdrževanja. Prav zaradi tega sadovnjak še ni rentabilen.

Letos so v sadovnjaku morali precepiti okrog 250 dreves — potrebno pa jih bo še okrog 700 — zaradi tega, ker so bile 1961. leta dobavljene sadike nekvadratnih sort, ki tako slaboro rodijo, da niti ni

mogoče ugotoviti sorte (je kdo kriv za to?!). Zaradi neugodnih vremenskih pogojev so letos že 12 krat škropili, da bi ohranili zdrave plodove.

Letos je bila razmeroma slaba letina za jabolka na Gorenjskem. Tudi v tem sadovnjaku na Resju, ki je poleg tega še zelo mlad, pričakujejo letos le 15 — 20.000 kg jabolok. JOZE VIDIC

SLIKE ZA LEGITIMACIJO v 24 urah izdelava FOTO MILAN KOSI Kranj, Jenkova 10

DU Škofja Loka v novi sezoni

Je izobraževanje potrebno?

Delavska univerza iz Škofje Loke je obvestila junija vse delovne organizacije v občini o programu svojega dela. Vsak drugi član v kolektivih bi moral dobiti razmnoženi program dela in bi se lahko do podrobnosti seznanil z možnostmi, ki mu jih DU nudi pri izobraževanju. Kaže, da je večina programov prispela na »Odpade«.

Znana je izredno slaba strokovna struktura zaposlenih v loškem gospodarstvu. Pričakovati je bilo, da bo med kolektivi velik odziv na letošnje pobudo Delavske univerze. V praksi je vse skupaj drugače. Postavlja se vprašanje: Je izobraževanje sploh potrebno?

Prvega letnika srednje ekonomske šole ne bodo odprli. Vodstva v delovnih organizacijah prepuščajo odločitev o tem posameznikom. Kaže, da je v kolektivih minil »preplah« ob gospodarski reformi. Tisti, ki so ostali na svojih delovnih mestih, kljub neustreznosti izobrazbi, so zadovoljni in ne kažejo interesa po izobraževanju...

Za večerno osemletno šolo so na DU dobili le 18 prijav. Pri tem je zanimivo, da je samo na Trati v delovnih kolektivih zaposlenih skoraj 1000 ljudi, ki nimajo končane osnovne šole.

Podoben je položaj tudi drugod. Za tehniško šolo strojne stroke je prijavih 15 študentov, za tečaj za pomožne konstruktorje le 5, strojepisnega enoletnega tečaja najverjetneje sploh ne bo.

Zanimivo je, da vlada precejšnje zanimanje za tečaje

tujih jezikov. Največ interesentov je prijavih za nemščino, nekaj pa tudi za angleščino in italijanščino. Računajo, da bodo oktobra pričeli tudi z nadaljevalnim tečajem za nemščino.

Posetno zanimanje kažejo občani za gospodinske in šiviljske tečaje. Šiviljski tečaj je od maja do avgusta obiskovalo čez 100 tečajnic, sedaj pa imajo že 80 novih prijav. Velik interes je za tečaj tudi v železnikih, tako da bodo tam odprli posebni tečaj.

DU ima v programu poleg strokovnega in splošnega izobraževanja še družbeno izobraževanje, kot je šola za upravljavce, različne seminarje za družbeno-politične delavce, za samoupravne organe delovnih organizacij, direktorje in računovodje, prosvetne delavce, javne tribune in predavanja. Pravijo, da je za to vrsto izobraževanja precej več zanimanja.

Kot vidimo je prišlo pri izobraževanju do precejšnje nesorazmerja. Največja nelogičnost je pri gospodarskih organizacijah. Nikakor ne more biti razumljivo zakaj ostreje ne postavijo zahteve po izobraženem kadru.

Če se povrnemo na statistike, o katerih smo pred časom že pisali, ki govorijo o slabi strokovnosti v vodstvih podjetij, se nam samo po sebi vsiljuje vprašanje, mar ni prišlo do tega zato, ker vodilni delavci, ki sami strokovno ne ustrezajo, ne morejo tega zahtevati od svojih podrejenih. Je izobraževanje potrebno? Brez dvoma je, vendar čakamo, da nas bo v to prisilila stvarnost.

P. Colnar

Na pragu nove sezone v Čufarjevem gledališču

Plan: 120 predstav

Amatersko gledališče »Tone Čufar« na Jesenicah se je na dvainvajseto sezono po osvoboditvi začelo skrbno pripravljati. Pred kratkim je zbor delovne skupnosti gledališča potrdil Srečka Tiča za novega upravnika gledališča, sprejel statut gledališča in okvirni repertoar za sezono 1966/67, posebna komisija pa bo pripravila tudi predlog za novi pravilnik o delitvi osebnih dohodkov. Uprava gledališča je za novo sezono tudi razpisala abonma za osem premier. Ta nudi znaten popust na ceno redne vstopnine, še poseben popust pa bo omogočil številnejši obisk gledališča učencem in dija-

kom jeseniških šol in jeseniškim in javniškim upokojencem. V abonmajski okvir bodo zajeta redna gostovanja na odrih jeseniške občine, in sicer na Hrušici, Javorniku, Dovjem in v Breznici, pa tudi v radovljiski občini naj bi jeseniško amatersko gledališče bilo reden gost v Radovljici, Kropi, Gorjah in na Bledu.

Ob osmih premierah iz rednega repertoarja in še z dvema premierama mladinskih del bo gledališče tako uprizorilo najmanj sto dvajset predstav, h katerim je treba pripisati še redna in — kot doslej — tudi pogostejša gostovanja poklicnih gledaliških

hiš iz Ljubljane in od drugod pa tudi dobre amaterske uprizoritve z jeseniške in drugih občin. Poleg tega namerava gledališče uvesti ob nedeljah posebno prireditev za najmlajše občinstvo po zgledu kranjske Ure pravljic, za posebne priložnosti pa naštudirati tudi kakšen literarni ali klubski večer.

Sezono 1966/67 bo amatersko gledališče »Tone Čufar« pričelo s ponovitvami predstav Držičeve komedije v Ruplovi priredbi »Boter Andraž«, katere premiera je bila na koncu minule sezone, otvoritvena predstava pa bodo »Samorastniki«, ki jih je po Prežihovi noveli dramaturgiral M. Mikeln, režijsko in scensko pa jih bo pripravil Bojan Čebulj. »Samorastnikom« koncem oktobra bo v začetku novembra v režiji Jožeta Tomažiča sledila drama A. Novačana »Herman Celjski«, Stanka Geršakova pa tudi že pripravljata mladinsko delo V. Ocvirka »Peter Klepec«.

—nj

Gostovanja Jeseničanov

V okviru jeseniške Svobode deluje že vsa leta godba na pihala, ki se je v zadnjem času spet povzpela na visoko kvaliteto raven. Reorganizacija, ki so jo izvedli minulo sezono, je pripomogla k pozitivni tovrstne dejavnosti. Koncert, ki ga je priredil pihalni orkester minuli četrtek na Jesenicah, je dokazal prizadevnosti njegovih članov. 50 godbenikov je pod taktirko Remigija Noča zaigralo zahtevna dela Rossinija, Bellinija, Adamiča, Parme, Lorbeka in drugih.

Z novo naštudiranim programom je pihalni orkester Svobode »Tone Čufar« gostoval preteklo nedeljo v Trbovljah, jutri (2. oktobra) pa se bo predstavil še našim rojakom v Čedadu. P. U.

I. Guzelj

Razstava treh umetnikov

Kmalu petnajst tisoči obiskovalec galerije na Loškem gradu

Likovne razstave v Škofji Loki postajajo že kar tradicionalne. Prostorna galerija na Loškem gradu še ni dočakala niti svojega prvega rojstnega dne, a je v tem razmeroma kratkem času nudila gostoljubje čeli kopici likovnih umetnikov. Razstava, katere otvoritvi smo prisostvovali minuli petek, je že deseta po vrsti. Tokrat si ljubitelji umetnosti lahko ogledajo slike Andreja Ajdiča, lesene plastike Dragice Čadež-Lapajne in metalne plastike Toneta Lapajne. Trojica pomeni posrečeno skupino mladih likovnikov, ki jih združujejo mnoge skupne značilnosti. Vsi trije so širši javnosti znani šele nekaj let. Njihova umetniška rast in razvoj sta potekala vzporedno, vsi trije še vedno iščejo nova pota, nove načine izražanja. Umetnine vsakega posameznika nimajo z deli ostalih dveh na videz nič skupnega, a vendar ena druge dopolnjujejo.

Vsa dela slikarja Andreja Ajdiča, razstavljena v galeriji, imajo eno glavno lastnost: skupni motiv. Avtor si je izbral za osrednjo temo rodno dolino, pokrajino, od koder izhaja in ki mu je očitno zelo pri srcu. Če je hmelj glavna značilnost te pokrajine, potem so hmelj, pokrajina, potem so hmelj, ke njen simbol. Slikar je to znal izkoristiti. Prav na vsakem njegovih del najdemo tako značilne, v šope zvezane preklje. Kakor se hmeljjarjeve misli neprestano sučejo okrog hmelja in polj, na ka-

terih raste, tako tudi slikar v tej zbirki podob niti za hip ne zapusti značilne hmeljarske pokrajine. Predstavi jo podnevi, v mraku, ob barvitem sončnem vzhodu, od bližnjemu daleč, celo v zabrisanih, meglenih barvnih odtenkih hmeljjarjevih sanj. Da so slike pomaknjene v abstraktnost, polne simbolike, lahko moti le skrajno površnega in malomarnega opazovalca.

Lesene plastike Dragice Čadež-Lapajne so morda najbolj značilen primer iska-

nja novih poti, novih prijemov v likovnem izražanju. Zbirka »kompozicij« in »eksperimentov« že močno spominja na dela največev. Nekatero plastiko pomenijo skrajno poenostavljeno podobo človekove zunanosti. Avtorica skuša zadeti bistvene značilnosti obraza ali telesa. Zlasti v novejših delih, izoblikovanih v obliki črke »T«, ji to povsem uspe. Presenetljiva je tudi že sama tehnika obdelave lesa, ki je dokaj svojevrstna in že zato vredna pozornosti.

Toneta Lapajne s svojimi metalnimi plastikami je za nas, obiskovalce galerije na Loškem gradu, nekaj novega. Morda je prav zato okrog njegovih umetnin postajalo največ ljudi. Očitno se poleg železa poskuša tudi v obdelavi drugih kovin (jeklo). Za razliko od ostalih dveh umetnikov je pri njem zaslediti mnogo širši izbor motivov. Morda bo tole preveč subjektivna ocena, toda njegova dela naredijo pri človeku vtis

trdnosti, moči in odločnosti, skratka izrazito moških lastnosti. Temu ni vzrok samo splošno znano dejstvo, da je kovina mnogo trša, za obdelavo zahtevnejša snov od lesa in kamna, ampak tudi same plastike. Nekatere od njih imajo poudarjeni vrhovi del, kar nehote spominja na plečato postavo kakšnega atleta, ki je že od časov starih Grkov sem simbol moči, zdravlja in odločnosti. Najbolj značilna, tej trditvi v prid govoreča plastika je »Zmagovalec«. Sicer pa, kakorkoli že, dela Toneta Lapajne se lepo skladajo z umetninami ostalih dveh likovnikov, saj dokazujejo elemente, ki jih morda pri njihju pogrešamo.

Eden od obiskovalcev, ki si bo ta teden ogledal razstavo in se vpisal v knjigo gostov, bo letos že petnajst tisoča oseb, ki je prestopila prag galerije. Skromen, a zgovoren podatek priča, da zanimanje za tovrstne prireditve pri nas še ni splahnelo.

5 vprašanj - 5 odgovorov

Tokrat nam je postavil pet vprašanj Franc GASAR, predsednik krajevne skupnosti Podmežaklja na Jesenicah. Za odgovore smo prosili predsednika Skupščine občine Jesenice Ludvika Slamnika.

Ureditev vodogradbenih objektov predvidena

VPRAŠANJE: Zaradi letošnjega dežja je Sava resno ogrozila naselje na desnem bregu Ceste heroja Verdника. Sprejet je bil sklep, da se še letos uredi regulacija tako zgornjega, kakor spodnjega dela, to je od Ceste heroja Verdника, do nove kisikarne jeseniške železarne. Tudi denar je bil že zagotovljen, vendar z deli pri regulaciji še niso začeli.

ODGOVOR: Skupščina občine Jesenice je v resoluciji o razvoju gospodarstva in družbenih služb za leto 1966 predvidela za ureditev vodogradbenih objektov na območju jeseniške občine, kamor sodi tudi regulacija Save 41 milijonov starih dinarjev. Ta denar bi morali dobiti iz republiških virov, namenjenih za odpravo škod po poplavih v letu 1964-65. Ker pa ga še nismo dobili, na predvidenih objektih tudi še nismo pričeli z deli. Upravni organ občine Jesenice je izdal vsem gradbenim podjetjem, ki delajo na območju Jesenic odločbo, da morajo ves kvaliteten gradbeni material odlagati na levi in desni breg Save, in to od

naselja gradbenih podjetij do novega mostu. Nekaj teh del je že opravljenih, toda ne točno po zakoličeni trasi, zato morata IGP Gradis in SGP Sava svoje nasipe popraviti. Ker pa gradbena podjetja trenutno ne izvajajo zemeljskih del, kjer bi bil na razpolago potreben material, dela na nasipu ne napredujejo, nadaljevala pa se bodo brž ko bodo za to dani pogoji

Prostor bi lahko služil za parkiranje

VPRAŠANJE: Zid ob bivšem Marčičevem vrtu je po večkratnih urgencah komunalno podjetje odstranilo, ostal pa je neurejen prostor, ki bi lahko služil za parkiranje. Tudi cesta Franceta Prešerna bi tako dobila lepši videz. Zal pa je ostalo vse le pri obljubah.

ODGOVOR: Prostor, ki je nastal z rušitvijo omenjenega zidu sicer ni predviden za parkiranje, lahko pa bi se uporabljal, če bi bil primeren urejen. Stroški bi bili minimalni, ker je potrebno samo nasuti in utrditi gramozni material. Občina omenjenih del nima v programu, če pa se najde investitor za ta dela (krajevna skupnost, Železarna ali Delikatesa) se

lahko opravijo že v mesecu oktobru, ko se bo urejala Prešernova cesta.

Cesta proti Blejski Dobravi kmalu asfaltirana

VPRAŠANJE: Podaljšek ceste 1. maja od postaje Podkočna do novega mostu proti Blejski Dobravi je praktično za motorna vozila neprevozen. Tudi cesta proti Blejski Dobravi je zelo slaba. Ali je predvidena kakšna rešitev?

ODGOVOR: Cestno podjetje Kranj v kooperaciji s Komunalnim podjetjem Jesenice ima sklenjeno pogodbo s Skupščino občine Jesenice za dograditev in asfaltiranje ceste IV. reda od železniške postaje Podkočna, oziroma točneje od Jenkoleta do konca vasi Blejska Dobrava. Nekaj del je že opravljenih (skozi vas), ostala pa bodo nadaljevali v začetku oktobra. Celotna trasa, ki bo stala blizu 100 milijonov starih dinarjev pa mora biti gotova do konca leta 1966, tako da bo s tem rešena tudi Strmina ob Savskem mostu na Javorniku.

Kje bo potekala nova avtomobilska cesta

VPRAŠANJE: Z novim podvozom, ki povezuje Podmežakljo s centrom mesta bi bilo nujno potrebno asfaltirati tudi cestišče Ceste heroja Verdника in to od naselja gradbenega podjetja Sava do Hermanovega mostu. Prav tako je nujna razširitev vhodnega dela v Ilirsko ulico. Razen tega občane Podmežaklje zanima, kdaj in kako bo rešeno vprašanje nove avtomobilske ceste, ki bo baje trasirana preko tega naselja.

ODGOVOR: Železarna Jesenice, IGP Gradis, SGP Sava, Zarja, Gorenjka, Kovinoservis, Izolirka in Zavod

za vzdrževanje športnih objektov so pooblastili skupščino občine Jesenice, da v njihovi imenu sklene pogodbo s Cestnim podjetjem Kranj za popravilo Verdnikove, Prešernove in Skladniške ulice. Predstavniki cestnega podjetja zatrjujejo, da bodo pričeli z delom konec oktobra oziroma takoj, ko bodo gotovi z delom na Blejski Dobravi.

Ilirska ulica ni predvidena za širitev, niti za to ni potrebnega denarja. Če pa bi širitev železa izvajati krajevna skupnost ali kdo drug, potem mora poprej urediti zemljiške zadeve s prizadetimi lastniki.

Občina Jesenice ima na razpolago en izvod idejnega načrta trase nove avtomobilske ceste od Lipc do Zvagnovega mostu na Plavžu, katerega lahko dobe občani na vpogled, bodisi na oddelku za gospodarstvo, gradbene in komunalne zadeve ali pa v pisarni Krajevne skupnosti Podmežaklja, kjer bi po potrebi elaborat razgrnili.

Kako bo s trgovskim lokalom?

VPRAŠANJE: Srednji del naselja Podmežaklje nima sodobno urejenega trgovskega lokala. Sedenji ne ustreza potrebam, razen tega pa je skoraj v središču železarne.

ODGOVOR: Z otvoritvijo novega podvoza, ki povezuje območje terena Podmežaklja

s centrom mesta, je skoraj v celoti odpadla potreba po neki novi trgovini v tem osrednjem predelu Podmežaklje. Če bo skozi to naselje speljana še nova avtomobilska cesta in to je skoraj gotovo, se ne predvideva povečanje števila prebivalstva, ker se novih gradenj ne dovoljuje. Spodnji del terena Podmežaklja pa trgovino ima. Za prebivalce v Fužinski ulici in okrog Hermana pa trgovina pri Trevenu zadošča. Res je neurejena, zlasti na zunan, vendar ko bo znano ali se bo stavba zaradi potreb širitve Železarne, rušila ali ne, jo bomo adaptirali, če bo Železarna sklenila da se ne poruši.

Priredila: Sonja Solar

Dežurni veterinarji v oktobru:

Od 1. 10. do 8. 10. 1966 veterinar Bedina, Ješetova 29 telefon 21631

Od 8. 10. do 15. 10. 1966 veterinar Vehovec, Stošičev 3, telefon 21070

Od 15. 10. do 22. 10. 1966 veterinar Rus, Cerklje, telefon 731-15

Od 22. 10. do 29. 10. 1966 Dr. Rutar, Planina tel. 21-605

VLOGA
in
KREDIT
je
STANOVANJE

Pojasnilo k članku

»Do večera se morate izseliti«

V zvezi s člankom »Do večera se morate izseliti«, ki smo ga objavili v našem listu dne 10. 9. 1966, smo prejeli od Kartonažne tovarne Ljubljana naslednje pojasnilo:

Družina Pavšek, ki živi v Cadovljah v stanovanju, zgrajenem nad obratnimi prostori tovarne, je bila prvokrat obveščena tri tedne in drugi štiri dni pred pričetkom del, da mora začasno izprazniti stanovanje zaradi popravila oz. gradnje nove stropne konstrukcije tovarne, ki je bila neodložljiva. O potrebi rekonstrukcije je odločil DS Tovarne lepenska Tržič, ki pa je izvedbo del odlagal zaradi drugih nujnejših del in pomanjkanja sredstev. Sele s pripojitvijo Tovarne lepenske

Tržič h Kartonažni tovarni so bili ustvarjeni pogoji za rekonstrukcijo obrata v Cadovljah. Ko bodo dela končana, se bo Pavškova družina ponovno vselila v renovirano stanovanje.

Glede števila oseb, ki stanujejo v tem stanovanju bi radi povedali, da je bilo stanovanje dodeljeno staršem, ki sta zaposlena v obratu, njihovi otroci, ki so se poročili in ostali v stanovanju pa bi morali reševati svoj stanovanjski problem v podjetjih, kjer so zaposleni.

Nepoboljšljiva mladina

O kulturnem ponašanju mladine je bilo že toliko napisanega, da so se lahko vsi tisti, ki imajo prirojeno vsaj skromno merico odgovornosti za to kaj je prav in kaj ne, gotovo že poboljšali. Nekaterim pa to ni zaleglo in imajo v sebi celo žilico, da uživajo kadar s svojimi dejanji kvarijo ugled družbi.

Tako so v Tržiču še vedno »mladinci«, ki se za svoja nedostojna dejanja pred družbo ne sramujejo. Kdor gre mimo pokopališča jih lahko vidi, kako se kar s kolesi in mopedi podijo med grobovi. Odkar je bila na Ljubelju motokros prireditel,

so pa ta svojevrstni motokros še pospešili. Verjetno se bo ta dirka končala šele takrat, ko jih bo pregnal sneg — ker mrtvi jim niso ovira, živi pa so se na brnenje motorjev v tržički dolini že kar »privadili«.

Nekateri stalni obiskovalci pri Koširju pa si pokopališče izposodijo kar za parkirni prostor svojih vozil. Edina sreča, da ima pokopališče več vhodov, če ne, bi imelo Komunalno podjetje še težave s pogrebi.

Menimo, da tu ne gre samo za skrajno nedostojno ponašanje, ampak tudi za popolno nespoštovanje mrtvih. O. M.

Ob letošnji dobri krompirjevi letini

Krompir – vsakdanji kruh

Vsako jesen se o krompirju veliko govori in piše. Včasih ga je premalo, včasih preveč. Če ga je manj, je drag, če ga je dovolj, je cenejši. Ko je drag, se potrošniki pritožujejo nad ceno, ko je cenejši, pa pridelovalci.

Letos je krompirja dovolj. Dobro je obrodil na Gorenjskem, za katero sploh pravijo, da je krompirjeva dežela, posebno v kranjski okolici so zanj zelo ugodni talni in klimatski pogoji, pa tudi povsod drugje po Jugoslaviji ga je dovolj. Pravijo, da je še v Dalmaciji kar dobro obrodil, kjer se to le redkokdaj zgodi.

Kje dobiti krompir torej letos ne bo problem, čeprav ni rečeno, da problema s tem, ker ga je dovolj, ni. Krompirja je dovolj, ponudba je večja kot povpraševanje, cene so padle — kako torej zdaj realizirati pogodbeno dogovorjene odkupne in prodajne cene? Kooperacijske in druge pogodbe, za katere je dosedanja praksa potrdila, da že tako in tako skoraj nič ne veljajo, bodo — če ne bodo njihove določbe o cenah realizirane — še zgubile na svoji veljavi, kmetje bodo vanje še manj verjeli kot verjamejo zdaj. Lani, ko je bilo krompirja malo, ko so se preskrbovalna podjetja skoraj tepla, kdo ga bo od katere zadruga več dobil, ko ga zadruga niso mogle dobiti od kmetov v dogovorjenih količinah, ker so ga kmetje lahko prodali mimo zadruga in še za kašen dinar dražje, lani torej smo vsi poudarjali, da je treba skleniti fiksne pogodbe s kmeti in zadruga naprej prav tako s svojimi odjemalci, da morajo te pogodbe vsebovati tudi ceno, da morajo biti zagotovljene minimalne cene in da je pogodbe — končno vendarle — treba obojestransko izpolnjevati, kršitelje pa kaznovati. Letos, ko je krompirja dovolj, vsiljuje se mi celo, da bi zapisal preveč, letos grozi spet velika nevarnost, da pogodbe ne bodo veljale in da kršitelji ne bodo kaznovani. Kaj moreš, pravijo, če je krompirja toliko; nismo mi krivi, to je višja sila in zaradi njenih »grehov« ne bomo mi plačevali!

Sicer pa v zadruzah zatrjujejo, da bodo kmetom plačali krompir po dogovorjenih pogodbenih cenah. Kmetijska zadruga Naklo npr. je sklenila s kmeti pogodbe za okrog 600 ton krompirja. »Ta količina pomeni po naših izračunih — na osnovi hektarskega pridelka 200 stotov — približno 70 % tržnega viška!« mi je povedal tehnik Ciril Dolenc; »ostali tržni višek nismo računali, ker nekaj krompirja kmetje vedno sami prodajo. Sklenili smo dvojne vrste kooperacijskih pogodb: ene vsebujejo fiksne, druge pa dnevne cene. Pogodbe s fiksnimi cenami imamo za 100 ton krompirja; v pogodbi določene odkupne cene za kvalitetnejše sorte (igor, cvetnik) so 76 din, za manj kvalitetne (merkur, dobrin, viktorija) pa 67 din. Za enako količino smo sklenili

pogodbe — prav tako s fiksnimi cenami — z našimi odjemalci s tem, da smo zaračunali 8 din marže od kilograma. Ta odjemalec je predvsem Poljoopskrba Opatija, s katero trgujemo že nekaj let; nismo še prišli skupaj, da bi se dokončno dogovorili, ali bodo plačali krompir po tej dogovorjeni ceni ali ne. Poljopromet Reka npr. noče plačati dogovorjenih cen, ker imajo boljše ponudbe od druge, pravijo, da plačajo le po 50 din franco vagon. Za ostale različne krompirja pogodbe navajajo dnevne cene, pri čemer pa so zagotovljene minimalne cene. Ti kooperanti bodo letos nekoliko na slabšem. Ne morem še povedati, po koliko bomo krompir odkupovali. Morali bi se držati pogodb; če se bo le dalo, se jih bomo. Nedvomno pa bomo več plačali tistim, ki imajo pogodbe sklenjene za fiksne cene, kot pa tistim, ki imajo sklenjene pogodbe za odkup po dnevnih cenah.«

Kranjsko trgovsko podjetje Agraria odkupuje krompir v glavnem od kmetijskih zadrug Cerklje in Kranj, delno pa tudi v Naklem. Direktor inž. Lojze Urbanc mi je povedal, da je krompirja dovolj in da so do srede odkupovali boljše sorte (npr. igor) po 65 din in slabše (npr. merkur) po 55 din, to je po minimalnih dogovorjenih cenah, da pa so se dogovorili, da ga bodo odslej odkupovali po 50 oz. 60 din. Tudi maloprodajne cene bodo manjše, od 60 do 70 din. »Mi ozimnice ne organiziramo, čeprav prodamo na Gorenjskem letno povprečno okrog 1500 ton krompirja. V lastnih poslovalnicah ga prodamo le malo, več ga vzamejo druga detajlistična trgovska podjetja, hoteli, menze itd. Največ ga gre v jeseniški konec in v Bohinj. V domačih poslovalnicah ga ljudje kupujejo le za sproti, za ozimnice se v njih ne preskrbujejo, to kupijo neposredno pri kmetu ali pa sindikati v tovarnah organizirajo skupen nakup — včasih pri nas, pogosto pa kar pri kmetih. Zanimivo pa je, da je vedno več menz, ki krompirja ne kupujejo pri kmetih, ampak pri nas.«

Skupno ima Agraria sklenjenih pogodb za približno 4000 ton krompirja; za ostale količine, ki jih ne prodajo na Gorenjskem, imajo sklenjene pogodbe s podjetji v Dalmaciji in Istri. V Agrariji

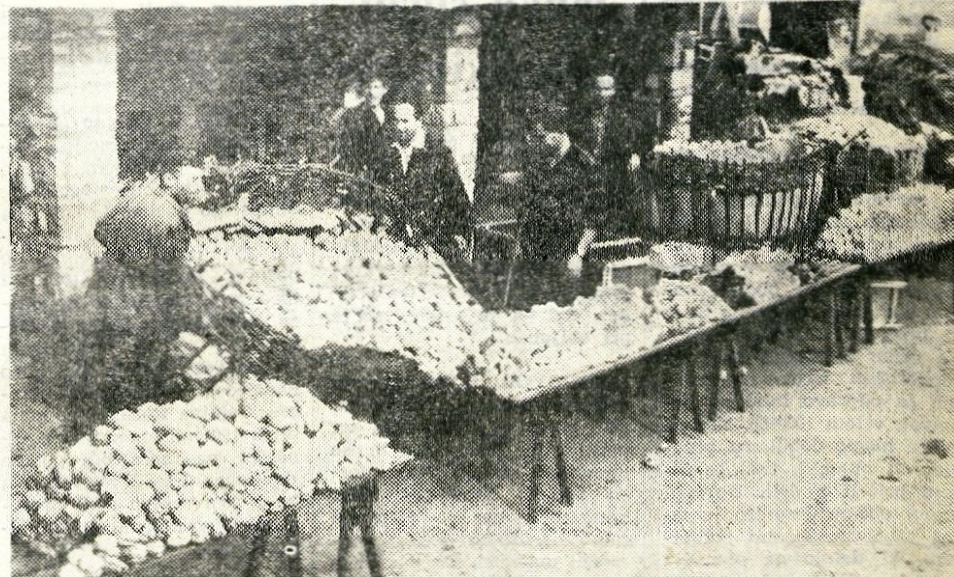
upajo, da bodo ta podjetja realizirala pogodbe, čeprav v to — kaže — niso najbolj prepričani. Odjemalci pravijo, da imajo boljše, cenejše ponudbe od bližnjih predelov, kjer je krompir letos dobro obrodil, zato predvidevajo, da se bo oddaja letos nekoliko zakasnila, ker ga bodo najprej pokupili doma in v bližini, šele potem na Gorenjskem. Pogodbene cene pa verjetno letos ne bodo realizirane.

Težav s krompirjem torej letos ne bo, potrošniki ga bodo laško dobili po znosnih cenah. V kranjski občini, ki je izrazito krompirjevo področje, je bil letos krompir posajen na skupaj 1671 ha, od tega na družbenih površinah 227 ha. Skupni pridelok še ni znan, predvidevajo pa,

da ga je okrog 34.000 ton. Takšen, od 32.000 do 34.000 ton, je povprečni letni pridelok v kranjski občini. Tržnih viškov je od tega približno 60 %. Koliko ga kmetje porabijo za seme, koliko za krmo prašičem, koliko ga porabijo doma za prehrano, koliko ga doma prodajo stalnim strankam — o vsem tem ni točnih podatkov, ampak le nekatere bolj ali manj točne ocene. V preteklih letih je bilo po oceni oddelka za gospodarstvo skupščine občine Kranj razmerje med organizirano prodajo in neposredno prodajo potrošnikom 60:40, vendar je bilo to močno odvisno od trenutnih potreb trga, od proizvodnje, od tržnih cenah itd. Preko zadrug ga v normalnih letinah odkupijo v občini Kranj 10.000 do 12.000 ton. Kadar je slaba letina (lani na primer) je povsod po vaseh polno avtomobilov od blizu in daleč, privatnih in družbenih, vsi nakladajo krompir, za ceno nihče še ne raša ne. Če ga je

dovolj, je take prodaje manj, vsak bolj gleda na kvaliteto, na boljše sorte, pa na ceno seveda. Takšne so pač tržne zakonitosti.

V strukturi poljščin je krompir v povojnih letih zavezal na Gorenjskem pomembno mesto, posebno v kranjski občini, zmanjšale pa so se površine pod žiti. Razen krompirja je skoraj vsa ostala kmetijska proizvodnja usmerjena na potrebe živinoreje, ki pomeni v gorenjskih geografskih razmerah osnovno gospodarsko usmeritev kmetij. Žita se pri nas ne splača pridelovati, čeprav ga za svoje potrebe (kruh in slama za živino) vsak še prideluje. Koliko bolj donosno je pridelovanje krompirja kot pridelovanje žit se vidi iz podatka, da je vrednost pridelanega krompirja v kranjski občini povprečno za 6,1krat večja kot vrednost pšenice, čeprav so s krompirjem zasajene površine le za 1 do 1,5 - krat večje kot z žiti posejane površine. A. Triler



NI TEŽAV Z OZIMNICO — Dobra letošnja letina po vsej Jugoslaviji ne bo povzročala težav s preskrbo pridelkov za zimo. Vsega je dovolj in cene niso previsoke. Tržnice in trgovine so dobro založene. Na sliki: prodaja paprike na kranjski tržnici — Foto Perdan

Priprave na zimsko sezono v Kranjski gori

Prva zima brez železnice — Poleti manj gostov kot lani? Oskrba je boljša

V prostorih hotela Prisank v Kranjski gori je bil v sredo dopoldne sestanek, ki ga je sklicalo Turistično društvo in so se ga udeležili predstavniki turističnih gospodarskih organizacij, trgovine, prometa in občinskih upravnih organov. Po uvodni oceni o letošnjem letnem turističnem prometu, so največ govorili o pripravah na zimsko sezono, kako bo to pot s preskrbo, kaj se da napraviti do zimske sezone in zlasti, kako bo s prometom, ker bo letošnja zimska sezona v zgornjesavski dolini prvič brez železnice.

Ze dosedanja praksa je potrdila koristnost takih razgovorov, zlasti če so dovolj zgodaj. Poudarili so še potrebo po tesnejšem sodelovanju vseh, kajti rezultati iz letne sezone niso dosti vzpodbudni. Po nepopolnih podatkih turističnega društva so imeli v Kranjski gori v prvih osmih mesecih letos skoraj petino

manj nočitev kot lani v enakem obdobju. Vzrokov so navedli več, med drugim podražitev življenjskih stroškov, drugačna politika regresiranja, slabe vremenske razmere, ukinitve železnice in ne nazadnje tudi vprašanje propagande in pomanjkljive skrbi za dobro počutje gostov.

Predstavniki gostinskih gospodarskih organizacij se niso povsem strinjali s tako oceno, kajti v hotelih izkazujejo več nočitev in boljše, zasedenost kot so jo imeli lansko letno sezono. Kljub slabemu vremenu je bil avgusta letos hotel Prisank popolnoma zaseden, tako kot še nikoli doslej. Torej je bilo le precej manj nočitev v zasebnih turističnih sobah, zlasti pa v počitniških domovih in bo treba tu ubrati novo pot, jih modernizirati in odpreti vrata na stežaj vsem turistom. Iz razprave je moč povzeti, da so letošnje priprave stekle dovolj zgodaj in uspešno.

Jesenice:

Izumila sta stroj za valjanje koničnih in cilind. navojev

V jeseniški železarni je precej razvita racionalizatorska in novatorska dejavnost, ki prinaša kolektivno letno visoke prihranke. Pomembnejši uspeh sta dosegla tudi Boris Puh, obratovodja in Ivan Bucek, referent priprave dela v mehanični delavnici. Izumila sta stroj za valjanje koničnih in cilindričnih navojev in tako uspešno rešila zamotan tehnični problem. Na njuno pobudo in po njihovih načrtih so izdelali stroj in ga montirali v kovačnici, kjer že nekaj časa uspešno valjajo navoje na zamašne drogeve za potrebe jeklarne.

Jeseniška jeklarna potrebuje mesečno okrog 200 novih in 100 starih zamašnih drogov. To so 3 do 4 metre dolgi jekleni drogov, ki obzidani z votlo ognjevzdorno opako služijo jeklarni pri vlivanju surovega jekla v kokele. Do nedavnega je izdelava takih drogov predstavljala precejšen problem in velike stroške v proizvodnji jekla.

Puh in Bucek sta si umislila stroj, ki ga poganja električni motor. S prenosom preko reduktorja in zobatih koles poganja tri delovne valje, ustrezno profilirane in pod določenimi koti, kot pač narekuje potreba. V stroju obdelujejo vroče drogeve in za valjanje navoja porabijo le nekaj sekund, namesto 80 minut kot je bil primer pri struženju. Z novim strojem izdelajo okrog sto drogov na uro. To pa pomeni precejšen prihranek, v primeru jeseniške železarne okrog 15 milijonov starih dinarjev na leto, da ne omenjamo drugih prednosti, kot je boljša kvaliteta izdelka in omejitve možnosti okvar. Novost je vsekakor zanimiva za vse železarne, saj poenostavlja izdelavo zamašnih drogov in poceni proizvodnjo. V železarnah z veliko proizvodnjo jekla je prihranek še večji.

Stroj za valjanje koničnih in cilindričnih navojev,

predvsem večjih premerov in profilov, pomeni uspešno rešitev tehničnega problema in sta iznajditelja zahtevala, da Železarna Jesenice zaščiti izum pri pristojnem patentnem uradu.

J. Podobnik

Jesenice v tednu boja proti TBC

Zavod Franca Berglja na Jesenicah je v okviru nalog, ki jih ima RK v tednu boja proti tuberkulozi, uspešno izvedel svoj program. Z bolniki, ki bolujejo za tuberkulo-

zo, so imeli več razgovorov, o preventivnih merah pa je imela za oskrbovance zavoda predavanje dr. Furlanova z Golnika.

Gojenke II. letnika šole za

zdravstvene delavce bolnišnice Jesenice so samoiniciativno izvedle nabiralno akcijo in po svojih zastopnicah, ki so na praksi v zavodu, skromno obdarile bolnike, rekonvalescente TBC. V programu imajo še obisk bolnikov v zdravilišču Golnik, kjer bodo obdarili najstarejšega bolnika in bolnico z jeseniške občine.

Uspešno izvedeni program je dokaz pravega sodelovanja zavoda z RK in s šolo za zdravstvene delavce, ki daje zavodu tudi v drugih ozirih veliko podporo in s tem vzgaja bodoče zdravstvene kadre v skrbi za bolne ljudi.

delovanje staršev, ki naj dajejo napotke svojim otrokom, kako naj se obnašajo na cesti, voznikov motornih vozil, ki naj bodo v času akcije bolj obzirni in pazljivi pri vožnji ter vseh družbenih organizacij in državljanov, ki menijo, da je prometna vzgoja naše mladine nujna.

Le tako sodelovanje bo pripomoglo, da bodo otroci boljše prometno vzgojeni.

Čaka jih še veliko dela

Svet krajevne skupnosti v Predvorju je na zadnji seji razpravljalo o polletni realizaciji finančnih sredstev in programu dela skupnosti za leto. Največ dela jih čaka na področju komunalne dejavnosti. Da bodo dela v redu in pravočasno opravljena so na seji imenovali več komisij, in sicer komisijo za pridobitev prostorov za brivsko-frizerski salon, za ureditev kanalizacije v Pungertu, za ureditev javne razsvetljave in stikalnih ur itd.

Na seji so veliko govorili tudi o otvoritvi nove šole in njenem preimenovanju. Uprava in svet tamkajšnje osnovne šole namreč predlagata, naj bi se nova šola imenovala po znanem pesniku in jezikoslovcu Matiju Valjavcu.

D. S.

Jesenice:

Nov obrat družbene prehrane

Pred kratkim je gostinska enota »Zelesar« prevzela v upravljanje nov objekt — obrat družbene prehrane. Za ureditev prostorov in notranjo opremo je denar prispevala železarna. V ponedeljek (26. septembra) dopoldne je bila otvoritev. V obratu bodo zaenkrat prejemale hrano delavci, zaposleni v železarni, kasneje pa tudi drugi. Z otvoritvijo nove centralne

kuhinje, ne bodo več kuhali hrane na Straži in v samskem domu na Plavžu, pač pa jo bodo tja prepeljali in le razdelili.

-b

»Al'njega ni, al'plina od nikoder ni«

V Kranju in še kje

Pri nas je žal še prenekaterikrat tako: ako hočeš nekaj kupiti, dobiš odgovor: »Nimamo.« Velikokrat se človek s takšnim odgovorom za nekaj časa tudi zadovolji; posebno še, če je odgovoru »nimamo« dodano še: »bomo dobili.«

Spominjam se, ko sem v času redukcij električne energije zaradi varčevanja z elektriko, kupil plinski štedilnik, nisem pa mogel dobiti plinskih steklenic in regulatorja. No, končno mi je tudi to uspelo dobiti. Potem je bilo nekaj časa vse v redu. Poslovalnica Chemo v Kranju je potrošnikom iz Kranja in Gorenjske posredovala plin iz Mestne plinarne v Ljubljani in imela iz meseca v mesec več naročnikov. Pred nedavnim pa... Pa smo spet tam; opro-

stite, tu!

Skladišče poslovalnice Chemo v Kranju že od vsega začetka ni bilo primerno za skladiščenje lahko vnetljivih in eksplozivnih plinov in tekočin. Zato je posebna komisija zaradi požarno varnostnih ukrepov pred nekaj meseci prepovedala vskladiščenje in posredovanje plina potrošnikom v Kranju in na Gorenjskem. Podjetju Chemo pa se ne izplača zgraditi ustrezno skladišče. Do sem je vse v redu. Vendar pa ni v redu, da je preko 400 potrošnikov plina na Gorenjskem sedaj že dva meseca prepuščeno pravilu: znajdi se!

Vprašanje je, kdo bo v prihodnje potrošnikom na Gorenjskem posredoval plin? Poslovalnica Chemo v Kranju prav gotovo ne.

Oni pravijo, da bo menda to v prihodnje prevzel Merkur. Tu pa pravijo, da o tem še ničesar ne vedo. Morda naj bi to vprašanje rešila Mestna plinarne v Ljubljani? Morda pa bi komisija, ki je za skladišče poslovalnice Chemo ugotovila, da ni primerno, opozorila pristojne za rešitev tega vprašanja in morebiti dala mnenje o ustreznem posredniku plina? Ali morda...?

Kakorkoli že. Trenutno njega ni, al'plina od nikoder ni! (V Mestni plinarni v Ljubljani ga je sicer dovolj.)

Oprostite, morda bo kdo rekel: »Poglej ga, ker je prizadet, pa je to napisal!« Morda. Morda pa sem napisal to tudi v imenu vseh 400 potrošnikov in morda še zaradi česa drugega... A. Zalar

Zičnice so vse prepletkali in jih popravili ter nekatere preuredili, tako da bodo skupno zmogljivost povečali za 600 prevozov na uro. Z novo samopostrežno trgovino P-market so se tudi pogodili v trgovini izboljšali, do zimske sezone pa bo odprlo svojo poslovalnico še trgovsko podjetje »Zarja« z Jesenic. Predstavniki trgovine so zagotovili, da se bodo potrudili, da bo preskrba tudi v zimskih mesecih dobra in da bodo imeli na zalogi dosti, kolikor bodo pač mogli dobiti, najrazličnejše zimskošportne opreme in rezervnih delov.

Predstavniki »Ljubljana-transporta«, bili so edini zastopniki prometnih podjetij, so prav tako zagotovili dobre

prometne zveze. O tem bodo razpravljali na posebnem sestanku, ki bo prihodnji mesec. Urejene pa bodo še mnoge druge stvari, ki bodo bistveno vplivale na celotno turistično življenje v zgornjesavski dolini. Asfaltirana je cesta proti Vrščici do Koče na Gozdu. Sedaj teko pogovori, da bi bila pluzena vso zimo. Dograjen bo objekt ob hotelu Prisank, kjer bo Prisank pridobil nekaj ležišč in prostora za večjo kmečko restavracijo. V kratkem bodo začeli urejati parkirni prostor za avtobuse na železniški postaji in dovozno cesto do tja. Dograjen bo objekt ob samopostrežni trgovini P-market itd.

J. Podobnik

Kramljanje ob kranjskem teniškem igrišču Kvaliteta je tu – kaj sedaj?

Neumornega teniškega delavca Arturja Žnidarja sem našel – seveda na teniškem igrišču. Sedel je na klopi in spremljal trening igralcev. Na vsakih nekaj minut je dajal nasvete. Med »premorum« sva se pogovarjala o načrtih teniškega kluba.

— Sami mladi. Včasih je kranjski tenis slovel po starejših članih.

»Prerasli so nas, prerasli. Prvo ekipo sestavljajo sedaj v glavnem mlajši igralci.«

— Vaš sin Davor je osvojil že petkrat naslov kranjskega prvaka.

»Je eden izmed »mlajše garde«. Star je 19 let. Seveda imamo še druge obetajoče igralce: Peter Stare — 24 let, Marjan Furlan in Janez Mulej — po 17 let, Andrej Polevec — 20 let. To so »vodilni.«

— Mladinci igrajo letos pomembno vlogo v Sloveniji.

»Lahko trdim, da dominirajo. Furlan, Mulej, Anzelje, Kokalj in Zdešar. To so imena, o katerih se bo še slišalo. Osvojili so naslov slovenskih mladinskih prvakov. Če bo vse po sreči...«

— Verjetno boste pričeli pripovedovati o tem, da ni denarja?

»Denarja res nimamo. Dobili smo 405.000 starih dinarjev dotacije. Lahko ste brali kako so mladi odhajali na svoje stroške na tekmovanja.«

— Vseeno smo uspeli. Kaže, da so predani tenisu.

»Brez tega ne bi šlo. Seveda moramo, ko govorimo o idealizmu, razumeti, da gre vse do neke meje. Naprimer: igralce porabi letno 4 do 5 copat, kupi si sam lopar (boljši stane 35.000 dinarjev). Težave so res tudi z denarjem...«

— Mar niste nameravali govoriti o tem?

»Nekaj drugega je, kar nas najbolj moti. Nihče ne skrbi za igrišča. Na vseh teniških terenih pri nas in po svetu imajo za to »plac-majstra«, ki ureja in skrbi za igrišče, popravlja loparje, mreže itd.«

Mednarodni miting

Atletski kolektivi iz Celovca, Beljaka in Kranja so že v prejšnjih sezonah navezali prijateljske stike, posebno v zadnjem času pa so izmenjave na teh relacijah zelo pogoste. Tako so v sredo gostovali v Kranju člani in članice Celovškega KAC, atleti in atletinje Triglava pa se bodo letos udeležili še dveh tekmovanj v Avstriji.

Najboljši tekmovalce sredinega mitinga je bil Celovečan Alois Stroj, ki je dosegel v teku na 100 metrov rezultat 11,3, pri skoku v daljino pa je bil ponovno prvi s 678 centimetri.

Nekaj ostalih rezultatov: moški — 100 m: 1. Stroj KAC 11,3, 2. F. Fister (Triglav) 11,4 3. Kuralt (Tr) 11,5, 300 m: 1. Florjančič 38,5, 2. Hafner 40,6 3. Cvirn (vsi Tr) 40,7, 1000 m: 1. Stroš (ZAK Ljubljana) 2:37,0, 2. Hafner (Tr) 2:40,7,

— Mar v Kranju ne bi bilo to mogoče?

»Seveda bi bilo, vendar sem že obupal. Takšen človek bi lepo zaslužil, saj bi lahko popravljanje loparjev računal. Prav tako bi lahko pobiral vstopnino za tujce.«

— Večkrat pridejo igrati inozemci. Kako je s temi?

»Prepuščeni so sami sebi. Ze večkrat mi je bilo nerodno in sem sam pospravil kamenje z igrišča. Največ prihajajo Nemci, Svicarji in Angleži. Vstopnina? Nihče je ne pobira. Sicer pa mislim, da jo pri takšnem vzdrževanju tudi ne sme.«

— Če se povrneva k vašim igralcem. Kaže, da ste v klubu le dosegli neko kvaliteten stopnjo. Kaj sedaj?

»Tudi sam se vprašujem. Samo pomislite, ko pride za-

četnik igrat tenis, si mora najprej urejati eno uro igrišče. Na ta način kmalu izgubi voljo. Tisti, ki pridejo na igrišče, prvi uredijo igrišče, seveda imajo zaradi tega pravico tudi dlje igrati. Veliko časa izgubimo za urejanje igrišča, za igranje ga skoraj ni.

— Povejte iskreno, brez klubaštva, koliko so »vredni« kranjski teniški igralci?

»V Sloveniji igrata vodilno vlogo že vsa leta Ljubljana in Maribor. Naši mladinci so se že vmešali v to vodilno dvojico. Vse možnosti so, da mesto zadrže tudi kot člani. Z njihovo kvaliteto sem zadovoljen. Kvalitete ne priznam vsakomur.«

To smo tovarišu Žnidarju verjeli. Vse njegovo življenje je prepleteno s tenisom. Kjer je živel je ustvaril dobre teniške igralce. Kaže, da mu je to, kljub precejšnjim težavam, tudi v Kranju uspelo. P. Colnar

Gorenjska rokometna liga

Red mora biti

V četrtem kolu Gorenjske rokometne lige na igriščih sicer ni prišlo do presenečenj, rezultati pa so bili »prekrojeni« za zeleno mizo. Štirje klubi še niso vplačali kavčijo v višini 3.000 starih dinarjev za tekmovanje v ligi ter so zaradi tega črtali njihove rezultate v tem kolu in srečanja registrirali s 5:0 (w. o.) za nasprotnike.

Red mora biti. Nekajkrat odložen zadnji rok je potekel v soboto, 24. septembra, vendar niti do tedaj nekateri niso plačali kavčije. Tako se je zgodilo, da je ekipa Dupelj, poražena po dveh letih tekmovanja v Gorenjski rokometni ligi. Tržič B je na enak način izgubilo prve točke. Zaostalo srečanje med Žabnico in Kranj B se je končalo z zmago gostov.

REZULTATI — III. kolo — Žabnica : Kranj B 15:19 (7:12); IV. kolo — Radovljica : Žabnica 22:20 (12:10) Tržič

B : Besnica 30:17 (14:6) — Selca : Kranj B 15:15 (8:8), Duplje : Kranjska gora 31:18 (19:6), vse tekme registrirane s 5:0 (w. o.), Skofja Loka : Križe B 24:9 (9:3).

LESTVICA

Duplje 4 3 0 1 80:46 6
Kr. gora 4 3 0 1 78:44 6

Kranj B	4 3 0 1	68:36	6
Šk. Loka	4 3 0 1	84:71	6
Radovljica	4 3 0 1	63:58	6
Zabnica	4 2 0 2	54:45	4
Selca	4 2 0 2	53:53	4
Besnica	4 1 0 3	41:75	2
Tržič B	4 0 0 4	36:68	0
Križe B	4 0 0 4	33:103	0

V naslednjem kolu se bodo srečali — Kranjska gora : Selca, Besnica : Duplje, Križe B : Tržič B, Žabnica : Škofja Loka, Kranj B : Radovljica.

P. Didič

Triglav premočno prvi

V nedeljo je bilo odigrano zadnje kolo v tekmovanju za pionirsko prvenstvo Gorenjske v košarki. Čeprav so v tekmovanju nastopale le štiri ekipe, so bila njihova medsebojna srečanja vseskozi zanimiva. Liga je bila posebno zanimiva zaradi izenačenosti vseh štirih ekip.

Kranjčani so sicer zmagali v vseh srečanjih in na lestvici precej izstopajo od ostalih, vendar so večkrat odločili dvoboje v svojo korist z minimalnimi rezultati. Največ preglavic so imeli s pionirji iz Zirov, saj so jih premagali obakrat le s tremi točkami razlike. Zirovčani so se šele v zadnjem kolu, z zmago nad drugouvrščenim Skofjo Loko, uvrstili na tretje mesto. Trata je bila v zadnjem kolu visoko poražena v igri s Triglavom in je tako ostala na zadnjem mestu.

Rezultati — VI. kolo — Ziri : Skofja Loka 38:26 (21 :

Gorenjska nogometna liga

Favoriti zmagujejo

Tudi v tretjem kolu Gorenjske nogometne lige ni bilo presenečenj. Favoriti zmagujejo naprej.

Vodeča ekipa lige Kranj B je s težavo premagala borbeno ekipo iz Trboja. Ločan in Tržič, čeprav še ne igrata v mejah svojih sposobnosti, premagujeta nasprotnike. »Žrtvi« sta jim v zadnjem kolu bila Preddvor in Lesce. V derbiju »začelja« je Kropa visoko premagala neizkušeno ekipo iz Podbrezj. Najzanimivejše srečanje bi moralo biti v Naklem med Naklom in Železniki, vendar je bilo odloženo. Obe ekipi imata še maksimalno število točk, njihovi vratarji pa še niso prejeli nobenega gola.

REZULTATI — Tržič : Lesce 3:1 (1:1), Ločan : Preddvor 3:0 (1:0), Kranj : Trboje 2:0 (1:0), Kropa : Podbrezje 5:1 (3:0), Naklo : Železniki — odloženo.

LESTVICA

Kranj	3 3 0 0	16: 1 6
Ločan	3 3 0 0	17: 3 6
Tržič	3 3 0 0	15: 5 6
Železniki	2 2 0 0	11: 0 4
Naklo	2 2 0 0	4: 0 4
Kropa	3 1 0 2	5:11 2
Preddvor	3 0 0 3	4:11 0
Lesce	3 0 0 3	1:10 0
Trboje	3 0 0 3	2:13 0
Podbrezje	3 0 0 3	9:24 0

V četrtem kolu se bodo srečali: Železniki — Podbrezje, Kropa — Preddvor, Trboje — Ločan, Lesce — Kranj, Naklo — Tržič.

P. Didič

Vodi Tržič

Letos tekmujeta v slovenski conski rokometni ligi dva gorenjska predstavnik: TVD Partizan Tržič in TVD Partizan Križe. Po tretjem kolu vodi v ligi Tržič s 6 točkami, Križe pa si delijo 4. do 5. mesto s 3. točkami.

REZULTATI — I. kolo — Medvode : Tržič 14:26, Sentvid : Križe 18:18; II. kolo — Tržič : Radeče 29:4, Olimpija : Križe 16:20; III. kolo — Sentvid : Tržič 16:19, Križe : Novo mesto 14:16.

V IV. kolu (2./oktobra) je v Tržiču na sporedu gorenjski derbi TRŽIČ : KRIZE. Igralci obeh moštev so prepričani, da bo tekma lepa in da bodo zahtevni tržiški gledalci s prikazano igro zadovoljni. D. H.

18), Triglav : Trata 47:15 (22:6).

LESTVICA

Triglav	6 6 0	208:152	12
Šk. Loka	6 3 3	159:152	6
Ziri	6 2 4	190:201	4
Trata	6 1 5	141:193	2

— pe

Prvi poraz Suhe

Zadnja kola v Gorenjski košarkarski ligi so precej razvodenela te tekmovanje. Tekmovalna komisija je sicer hitro ukrepala in je zaradi predavanja tekem izključila iz lige Jesenice, vendar vse pogosteje odložena srečanja jemljejo tekmovanju potrebno resnost.

V zadnjem kolu je prišlo zopet do odlaganja srečanja in to med Radovljico in Loko 54. Trhle veje so brez borbe dobile srečanje z Jesenicami. Za največje presenečenje doslej so poskrbeli mladinci Triglava ki so prvi premagali ekipo Suhe. Kljub porazu je

Suha še vedno brez konkurence prva.

LESTVICA

Suha	10 9 1	619:462	19
Tr. veje	9 7 2	443:385	17
Triglav	10 6 4	530:460	12
Sora	9 4 5	418:425	8
Loka 54	10 3 7	476:522	6
Radovljica	9 3 6	466:525	6
Jesenice	12 2 10	301:477	4

Te dni po svetu

V četrtek se je začela zaprtja seja Varnostnega sveta OZN. Na njen so obravnavali sklep generalnega sekretarja svetovne organizacije U Tanta, dt bo odstopil. Za sedaj še ni znano ali bo Varnostni svet sprejel resolucijo glede U Tantovega sklepa.

V glavnem mestu Indonezije Djakarti iz dneva v dan naraščajo demonstracije proti indonezijskemu predsedniku dr. Sukarnu. Demonstranti, ki so večinoma študentje in mladinci zahtevajo, da predsednik Sukarno odstopi in da mora pojasniti dogodke v zvezi z lanskoletnim neuspešnim državnim udarom. Nekateri demonstranti tudi zahtevajo, da bi predsedniku Sukarnu moralo soditi posebno vojaško sodišče.

Prejšnji teden so ameriške enote v Južnem Vietnamu imele doslej največje izgube v tako kratkem času. V sedmih dneh so pripadniki narodnoosvobodilne fronte ubili 142 ameriških vojakov in jih 825 ranili. Boji vzdolž demilitarizirane cone so se nadaljevali tudi ta teden.

V četrtek je v Grčiji začelo stankovati 30 tisoč učiteljev in 40 tisoč rudarjev. Stavkujoči izražajo nezadovoljstvo proti Stefanopulosovi vladi zaradi prepočasnega reševanja delavskih gmotnih problemov. Stavka je trajala dva dni.

V zahodnonemškem mestu Oldenburg je sodišče obsodilo na dosmrtno ječo dva nacistična vojna zločince. To sta Erich Kassner in Fritz Mathei, ki sta bila obtožena za sodelovanje pri množičnih ubojih Židov v Ukrajini in za pošiljanje ljudi v taborišča smrti.

Iz slovenskih zamejskih časopisov

SLOVENSKI VESTNIK

V soboto, 1. oktobra, bodo v Grazu odprli jubilejni 60. velesojem, ki bo trajal do 9. oktobra. Na graškem razstavišču, ki obsega 140.000 kvadratnih metrov, bo letos razstavljalo okoli 1500 podjetij iz 23 držav. Na sejmu bo močno zastopana tudi Jugoslavija, ki ima svoj stalni paviljon.

V graškem domu sindikatov bo do 2. oktobra odprta umetniška razstava slovenskega slikarja in kiparja Maria L. Vilharja, katero prireja Avstrijsko - jugoslovansko društvo na Stajerskem. Njegova druga razstava, lani je že razstavljala na Dunaju, obsega 22 oljnatih slik in 6 skulptur.

Ljudje in dogodki

Pred letošnjim zasedanjem generalne skupščine je v svetu vladal strah, da se bo kriza, ki jo že nekaj let zapazamo v svetovni organizaciji, zaostriša še za stopnico bolj, vendar je dosedanji potek razprave v

ki so v naši dobi najvažnejšega pomena, ostala nezapazena, da jih bodo poskušali zamolčati in odložiti. V ta okvir sodi prav gotovo vietnamski problem, kot osrednja nevarnost za razširitev vojne. Vojna v Viet-

in članice svetovne organizacije dajejo temu problemu glavni politični poudarek. Vendar so ocene o vietnamskem žarišču dokaj različne. Američani, ki imajo v Vietnamu svoje železo v ognju, so govorilnice v New Yorku izrabili za ponudbo miru, seveda z znanimi ameriški pogoji.

nekoliko prej slišali v isti dvorani. Francija je skozi usta svojega ministra spregovorila, da je v veliki meri od svetovne organizacije odvisno, kako se bo rešil vietnamski spor in kdaj se bo vietnamska vojna končala. Zlasti pa je v New Yorku začelo prevladovati mnenje, da ključ za rešitev vietnamskega problema ni samo v ameriških rokah in da Američani niso edini, ki bi vedeli obrazce, kako je mogoče rešiti vietnamski spor. Tudi dejstvo, da vsi udeleženci v razpravi o Vietnamu ne uporabljajo ameriških pogojev in da se je končalo obdobje močne ameriške ofenzive, ki je na začetku sedanjega zasedanja izrabljala možnosti, da bi dala osnovni ton zasedanju z akcijami ZDA in njenih zaveznice iz Azije.

Zasedanje v New Yorku

stekleni palači marsikaj na takšni sodbi že ovrgele. Del skrbi, ki so jih mnogi pred zasedanjem naštevili kot možnosti za nastanek nove napetosti v dvorani združenih narodov je z ugodnim, razpoloženjem in ugodno razpravo v dvorani že odstranjen. Mnogi so se namreč bali, da bodo vprašanja,

namu, čeprav formalno ni vključena v dnevni red predstavlja osrednjo točko razprav na sedanjem zasedanju, saj je na dlani, da je to najbolj resno žarišče vojne.

Pri dosedanji razpravi v stekleni dvorani je značilno, da vodilne svetovne sile

Nov element v presoji vietnamske vojne pa je zaznali pri Francozih. Njihov zunanji minister Couve de Murville, ki je tretji zunanji minister velesil v New Yorku, je v svojem govoru povedal takšne resnice, ki kažejo na važno prelomnico 21. zasedanja generalne skupščine. Njegova osnovna misel je, da je konec vojne v Vietnamu največja potreba sedanjega časa. Couve de Murvillova razprava je bila zelo ostra kritika ameriških trditvev, ki smo jih

Tiskovna konferenca generalnega direktorja Iskre Vladimirja Logarja

Iskra v Indiji

Iskra ima še velike perspektivne možnosti pri razvijanju mlade indijske elektronske industrije

Generalni direktor Iskre Vladimir Logar je v sredo seznanil slovenske novinarje z uspehi Iskre v Indiji, pri razvijanju mlade indijske elektronske industrije. Blizu Bombaya je namreč minuli teden začela obratovati nova tovarna družbe Asian Electronics, za katero so ves inženiring izdelali v Iskri in usposobili za delo v tej tovarni tudi ves strokovni kader. To je za Iskro velik uspeh, posebno še, ker se bodo v kratkem že dokončno pogovarjali o nadaljnjem sodelovanju, in sicer o gradnji velike tovarne za proizvodnjo elektronskih merilnih instrumentov v Indiji in verjetno tudi o pomoči Iskre pri gradnji razvojnega instituta indijske elektronske industrije.

Novo tovarno je slovesno odprl predsednik indijske zvezne republike dr. S. Radakrišnan, pri otvoritvi pa je bil tudi generalni direktor Iskre Vladimir Logar. V tovarni bodo po načrtu, po dokumentaciji in s stroji Iskre izdelovali osnovne elemente za gradnjo radijskih sprejemnikov, televizorjev, elektronskih merilnih instrumentov, oddajnih in sprejemnih radijskih postaj itd. Te elemente bodo uporabljali tudi za železniško in cestno signalizacijo, za raketne izstrelke itd. Tovarna bo letno naredila okrog 100 milijonov keramičnih teles, 20 milijonov sortiranih plastičnih uporov in 10 milijonov styroflexnih kondenzatorjev.

Prisotnost predsednika indijske zvezne republike, predsednikov in guvernerjev posameznih držav, poglavarja verske skupnosti in drugih gostov pove, kako velik pomen pripisujejo v Indiji tej novi tovarni. Indijski časopi-

si so o sodelovanju z Iskro zelo pohvalno pisali. Iz vsega tega in iz že opravljenih razgovorov je razvidno, da ima Iskra v Indiji še velike možnosti pri razvijanju mlade elektronske industrije. Uspešna prva faza sodelovanja odpira vrata za prehod v drugo fazo, ko naj bi družba Asian Electronics z Iskri pomočjo začela izdelovati tudi končne izdelke. V kratkem se bodo verjetno sporazumeli za gradnjo podobne tovarne kot je Iskrina tovarna elektronskih merilnih instrumentov v Horjulu. So pa tudi možnosti, da bi Iskra osnovala, opremila in usposobila za to družbo poseben razvojni institut. Zelo mika ven pa je predlog Indije o ustanovitvi posebne mešane družbe, v kateri bi Iskra tudi finančno sodelovala. Iskri-

ne tehnološke in ekonomske možnosti so zadovoljive za takšno sodelovanje, ki bi med drugim omogočilo tudi skupno nastopanje na tretjih trgih, medtem ko so možnosti za finančno sodelovanje omejene.

»V imenu Iskre iskreno čestitamo vodilnemu in tehničnemu osebju Asian Electronics Limited, ki so v tako kratkem času osvojili uporabo moderne tehnike in tehnologije v proizvodnem procesu svoje tovarne. Ta njihova izkušnost je ena izmed glavnih zagotovil za nadaljnji razvoj. Prepričan sem, da bo možno doseči še večje cilje in da bodo izpolnili vse ambicije v svojem prihodnjem razvoju.« Tako je poudaril v svojem govoru ob otvoritvi tovarne v Indiji generalni direktor Iskre Vladimir Logar.



Predsednik indijske zvezne republike dr. S. Radakrišnan otvarja novo tovarno. Tretji z leve je generalni direktor Iskre Vladimir Logar

GLAS pionirjev



Naš prvi športni dan

(prosti spis)

Vsako leto z veseljem pričakujemo vsak športni dan, ki jih je na žalost zelo malo.

Takrat gremo na izlete, včasih pa se pomerimo v športu, ki je vsem mladim zelo priljubljen. Lahko se pomerimo med seboj v atletiki, plavanju, pozimi pa tudi v smučanju.

Takoj v začetku šole je prišla povsem nepričakovano okrožnica, da bo športni dan in da bomo šli na stadion, kjer bomo tekmovali v atletiki. Ves pouk mi ni šlo iz glave: »Kaj pa, če bo grdo vreme? Ali bomo potem morali v šolo?« Ko smo s prijatelji šli domov, smo govorili samo o športnem dnevu. Zvečer dolgo nisem mogel zaspati.

Zjutraj sem se zgodaj prebudil. Zunaj je bilo nebo oblačno in rahlo je padal dež. Upal sem, da se bo zvedrilo. In res je okrog sedme ure skozi okno kukalo sonce, ki ga je kmalu pokrila črna oblaka. Ob 8.30 smo se zbrali pred šolo. Kmalu smo

naredili vrste in odšli proti stadionu. Profesorji so nam poveali, da bomo tekli na 50 metrov, metali žogico in skakali v daljino, v troboju med petimi, šestimi in sedmimi razredi. Učenci iz osmih razredov pa so tekli na 80 m, metali kroglo in skakali v daljino. Najprej so bili na vrsti peti razredi. Sedel sem na tribuni in nerotno čakal, kdaj bo na vrsti naš razred. Kmalu sem zagledal na startu sošolce in tudi jaz sem se pripravil za tekmovalje. Pri teku nisem bil zelo uspešen. Nato smo skakali v daljino. Preteklo je pol ure, preden sem bil na vrsti.

Uvrstil sem se nekam v sredino. Potem je bila na vrsti še zadnja disciplina, in sicer met žogice. Vsak je imel tri mete. V prvem sem jo vrgel 25 m, v drugem 27 m in v tretjem 30 m. Športni dan se je tako končal. Ura je bila poldnev, ko sem se lačen vrnil domov z željo, da bi bilo v tem šolskem letu

še mnogo športnih dni.

Danijel Kikelj
6.č razred
osn. šola F. Prešeren

Izlet v Rogaško Slatino

Neko soboto, ko sem bil z bratom na počitnicah pri teti v Makolah, nama je teta rekla, da gremo v nedeljo na izlet.

Sofer je prišel pozneje, kot je bilo določeno. Vožnja je bila zelo prijetna, ker sem sedel spredaj in vse videl. Ob 8.30 uri smo prišli v

Krapinske toplice. Nato smo malicali in se šli kopat. Voda je bila topla. Popoldne je začel padati dež, zato smo se odpeljali v Rogaško Slatino. V Rogaški Slatini smo se z dvigalom odpeljali na vrh nebotičnika, kjer je bil bife. Ker nam natakarice niso postregle, smo rajši odšli dol pit slatino. Slatine je bilo

več vrst, topla, mrzla itd. Ker se je dan nagibal že proti večeru, smo se odpeljali proti domu. Mimogrede smo se še ustavili v Pečici. Ob 7. uri zvečer smo bili že doma.

To je bil moj prvi izlet na Hrvaško.

»Franci Erzini, osnovna šola Stanka Mlakarja, Senčur

Darina Konc

Iz skrinjice mojih popotnih spominov

Počitnice, počitnice, v kraljestvu volje židane. Pa so spet za eno leto minile. Prav gotovo vsaj nekaj dni na popotovanju, najbolje seveda peš, da človek kaj vidi, sliši in zve. Samo na motorju divjati in preleteti daljave, se mi zdi od vseh vrst popotovanj najbolj nespametno. In ko se po takem potovanju človek vrne spet domov, če se seveda zdrav vrne, nima kaj povedati, še manj zakleniti v skrinjico svojih lepih spominov.

Vsake počitnice malo popotujem in v skrinjici svojih spominov imam že kar lep kupček. Z zlatim prtičem imam pokrite spomine, da jih ne pozabim in od časa do časa spet pogledam. Veste, dragi pionirji, tudi pravičnega popotovanja se mora človek naučiti, se mora pripraviti nanj in na potovanju samem ne sme misliti samo nase in na svoj želodec. Poleg lepih gora, voda in mest, ki jih imamo doma lepše kot kjerkoli na svetu, moramo videti, slišati in spoznati, če treba tudi pomagati tujemu človeku. Pravilno popotovanje razširja naše obzorje, to se pravi znanje, nas vzgaja, pa tudi zbližuje nade in ljudstva ter ustvarja lepa prijateljstva. Mslim, da ste kar istega mnenja kakor jaz, vendar na vse te reči niste utegnili niti misliti, ker ste pač šele pionirji v znanosti popotovanja.

Če vam čisto po pravici povem, vam moram priznati, da najraje popotujem na Koroško, Goriško in Tržaško, kjer še žive naši bratje in sestre Slovenci. Kar nekaj prijateljcev imam že med njimi in v razgovorih z njimi spoznavam zanimivosti iz njihovega življenja v preteklosti in sedanosti. Prijazni so in gostoljubni, čeprav niso sorodniki in stari znanci. Kakor doma se počutim med njimi in vsako leto si pridobim novih znancev in prijateljev, s katerimi se pogovarjamo v ljubem materinem jeziku.

Prav gotovo vas bo, dragi pionirji, zanimalo, kaj pisanih spominov sem si nabrala v letošnjih počitnicah. Kar slišim vas: »Tovarišica učiteljica, ne preveč učeno zemljepisno in zgodovinsko. Po domače nam povejte.« Bom, prav zares, čisto po domače in nič izmišljeno.

Na celovski avtobusni postaji kupim vozovnico za Zelezno Kaplo. Nikoli dozda je nisem potovala preko Kaple in Jezerskega v Kranj. Bil je žalostno deževen dan. Le nekaj potnikov je vstopilo in nikomur se ni

HRUŠKA

Hruška rumena
na veji sedi,
lice rumeno
se ji v soncu smeji.
Padla je padla
hruška na tla,
nič več ni lepa,
kot prej je bila.
Pa prišel je dedek
in hruško pobral,
zavihal je brke in takole dejal:
»Prej ti si smejala meni se z vej,
zdaj jaz se bom tebi, kot ti si se prej.«
Metka Jerič,
7. a razred Preddvor

Spoštovani tovariš urednik

Odprla so se šolska vrata in spet se vam oglašam s kratko pesmico. Med počitnicami smo doživeli toliko lepega, da smo na naš kotichek v »Glasu« kar pozabili.

Toda zdaj vam obljubljam, da bomo spet vestno pošiljali naše spise in pesnice in veliko boste izvedeli o naših počitniških doživljajih.

Metka

Lepo vas pozdravljajo tudi vsi učenci
7. a razreda iz Preddvora

Takšno pisemce nam je poslala Metka Jerič iz Preddvora. Gotovo se je še spominjate, saj je bilo prejšnje leto objavljenih največ njenih prispevkov.

Metka! Veseli nas, da bomo še naprej sodelovali. Učenci iz tvoje šole se že pridno oglašajo, vendar moramo povedati, da se res pozna, da ste čez počitnice vsi skupaj malo pozabili na »Glas pionirjev«. Dopisov prejmemo precej manj kot smo jih lani.

Vaše vrste so se pomladile. Starejši so odšli na srednje šole in sedaj bodo morali sodelovati mlajši. Kar pogumno! Pero v roke in napišite, kaj doživljate in kaj ste doživeli med počitnicami. Vaši starejši sošolci so bili res odlični sodelavci! Prepričani smo, da boste vi tudi!

Urednik

Moj psiček Bobi

Vselej, kadar me Bobi zagleda, priteče k meni. Svojemu psičku sem naredil lepo hišico. Bobi mora biti privržana. Tudi ježe rad lovi. Jih naše putke znesejo. Večkrat greva tudi na sprehod v gozd, kjer izvohaj zajca ali fazana. Tudi ježe rad lovi. Večkrat jih prinese v svojo

hišico. Tudi dober varuh je. Ko gremo od doma, sede na prag pred hišo in jo varuje. Ko sem šel v zavod, je psiček zelo žalostno lajal za mano. Tudi z gosko sta prijatelja in vedno sta skupaj.

Ljubo Žižmond,
osn. šola Preddvor

Vabilo k javni razpravi

Skupščina občine Radovljica se je odločila, da preko našega lista posreduje vsem občanom in širši javnosti osnovne podatke o urbanističnem programu radovljiške ravni in kroparsko-dobravskega področja (območje bivše radovljiške občine), hkrati s programskim delom ureditvenega načrta za Radovljico in Lesce ter urbanistični načrt Bleda.

Objava naj bi bila osnova in spodbuda za široko javno razpravo o teh pomembnih dokumentih, s katerimi naj bi določili obseg in način izgradnje mest in naselij na tem področju v naslednjih tridesetih letih. Pričakujejo, da se bodo občani vabilu v polnem številu odzvali s pripombami in predlogi ter tako pripomogli, da bodo vsi naštetih dokumenti resničen odraz želja in zahtev vsega prebivalstva.

ZA PODROBNEJŠE SPOZNAVANJE OPI-SANIH NACRTOV STA JAVNOSTI NA RAZPOLAGO DVE RAZSTAVI, in sicer v Lescah v domu družbenih organizacij, kjer si vsakdo lahko ogleda urbanistični program za območ-

je bivše radovljiške občine ter programski del ureditvenega načrta za Radovljico in Lesce ter druga razstava na Bledu v Festivalni dvorani, kjer so razgrnjeni načrti o urbanistični ureditvi Bleda.

Razen tega bodo o teh dokumentih tudi podrobnejše razprave o posameznih temah, in sicer:

● V DOMU DRUŽBENIH ORGANIZACIJ V LESCAH O URBANISTIČNEM PROGRAMU ZA PODROČJE BIVŠE RADOVLJIŠKE OBCINE OD 4. DO 6. OKTOBRA:

— 4. oktobra ob 18. uri o proizvodnji (industrija, obrt, gozdarstvo, kmetijstvo),

— 5. oktobra ob 18. uri o družbenih službah, šolstvu, komunalni dejavnosti, trgovini,

— 6. oktobra ob 18. uri o turizmu, gostinstvu in prometu.

● O BLEJSKEM URBANISTIČNEM PROGRAMU PA BODO RAZPRAVE V FESTIVALNI DVORANI OD 11. DO 13. OKTOBRA, IN SICER PO NASLEDNJEM RAZPOREDUI:

— 11. oktobra ob 18. uri o proizvodnji (in-

dustrija, obrt, gozdarstvo, kmetijstvo),

— 12. oktobra ob 18. uri o družbenih službah, šolstvu, komunalni dejavnosti, trgovini,

— 13. oktobra ob 18. uri o turizmu, gostinstvu in prometu.

Na vse te razprave so vsi občani, ki jih zanimajo naštetih problemi vljudno vabljeni. Na občinski skupščini pričakujejo, da bodo ljudje z zanimanjem spremljali razprave o nadaljnjem razvoju njihovih krajev in da bodo v razpravah tudi aktivno sodelovali. Hkrati pričakujejo tudi, da bo vsak, ki si bo ogledal razstavo napisal v knjigo pripomb svoje mnenje o razstavljenih načrtih.

OBCANI! RAZPRAVA O URBANISTIČNI UREDITVI DOLOČENEGA OBMOČJA NASE OBCINE JE ZADEVA NAS VSEH! TO NI SAMO ZADEVA STROKOVNJAKOV — ONI BODO STROKOVNO OBDELALI NASE ŽELJE, PREDLOGE IN POTREBE. ZATO SO DELUJTE VSI V JAVNI RAZPRAVI, KER LE TAKO BOMO USPELI USTVARITI TISTO, KAR VSI ŽELIMO.

Turistični program radovljiške ravni in kroparsko-dobravskega področja (območje bivše občine Radovljica)

Urbanistični program področja nekdanje radovljiške občine je po naročilu skupščine občine Radovljica izdelal Zavod za urbanizem Bled. Delo sta vodila projektanta arhitekta Janez Zan in Andrej Ravnikar.

Področje je del Ljubljanske kotline in zajema v podrobnejši delitvi del Radovljiške kotline (ki se deli na Deželo in Blejski kot) in Dobravo. Obravnavana naselja z njihovimi sateliti sodijo v širšem prostorskem okviru v zgornjesavski rajon, ki se razprostira na področju občin Jesenice in Radovljica. Z gospodarskega stališča se je ta rajon izoblikoval pod vplivom enega samega večjega industrijskega centra — Jesenic. Črna metalurgija mu je zato dala osnovni pečat. Prostorska omejenost, ki ni dopuščala širjenja Jesenic pa je vso ostalo industrijsko dejavnost potisnila predvsem v okolico Lesca ter še v nekatera manjša industrijska središča izven ožjega gravitacijskega območja. Zaradi takega razvoja vsa ostala industrijska dejavnost (razen črne metalurgije) ni navezana na Jesenice, temveč se razvija na drugih osnovah.

Činitelji, ki so omejevali večjo urbanizacijo na tem področju niso toliko prirodni pogoji, temveč so predvsem gospodarske narave. Razkropitev industrije v majhna naselja že sama pa sebi v bližnji preteklosti ni pospeševala procesa urbanizacije (za razliko od jeseniškega dela). Vsekakor najpomembnejši zaviralni moment pri urbanizaciji pa je sorazmerno visoka stopnja življenjske ravni prebivalcev, ki omogoča pravzaprav isti način življenja tudi izven urbanskih naselij.

Da bi dosegli čim popolnejšo prognozo urbanističnega razvoja, smo izdelali podrobne analize o

- prostoru
- prebivalstvu
- proizvodnji in
- oskrbi.

Za prognozo razmestitve prebivalcev po posameznih naseljih smo uporabili predvsem izho-

dišča, ki so se izoblikovala v analizi prostora in prebivalstva: tendence dejanskega porasta prebivalcev, stopnje urbanizacije, sociološko-ekonomskih momentov in sistematizacije naselij po določenih antropogeografskih kriterijih. Omenjena izhodišča smo skušali povezati s predvidevanji bodočega gospodarskega razvoja na tem področju.

Take kriterije smo uporabili za predvidevanje o razmestitvi prebivalcev po posameznih naseljih. Za določitev skupnega števila prebivalcev na tem območju pa smo uporabili podatke iz študije o prirastku prebivalcev za razdobje med letom 1961 in 2001 za celotni zgornjesavski rajon, ki jo je izdelal dr. Dolfe Vogelnik. Na ta način smo upoštevali tudi zunanje vplive na obe mikrologiji.

Na podlagi analize proizvodnje in oskrbe smo prišli do naslednjih zaključkov:

Najpomembnejša: industrija in turizem

1. Primarne dejavnosti na obravnavanem področju ne pomenijo mnogo zaradi sorazmerno slabih pogojev za kmetijstvo, gozdarstvo pa je glede na dokaj majhne potrebe po delovni sili manj pomembno. V sekundarni skupini dejavnosti so poleg industrije, gradbeništvo, promet in obrt približno enako pomembne panoge glede možnosti zaposlovanja. V terciarnih dejavnostih sta važni predvsem trgovina in gostinstvo ter turizem, v katerega je to področje glede na možnosti še preskromno vključeno. Kvartarno skupino predstavljajo predvsem šolstvo, zdravstvo in javna uprava, ki so razvite v skladu z velikostjo gravitacijskega območja Radovljice, ki predstavlja center tretjega reda.

2. Gospodarska in druga dejavnost je skoncentrirana predvsem v trikotu Radovljica-Lesce-

Predvidevanja o gibanju prebivalstva

Urbanistični program za radovljiško ravan in kroparsko-dobravsko področje se med drugim opira na podatek, da se bo število prebivalstva na tem območju od 1966. leta do 1995. leta povečalo za 4.945. Letos prebiva na tem območju 13.115 ljudi, leta 1995 pa naj bi jih bilo 18.060.

Od naselij bi se po številu prebivalcev najbolj povečala Radovljica z Lescami, in sicer od 4.884 prebivalcev, kolikor jih imata obe naselji letos, na 9.830, kolikor naj bi jih imeli 1995. leta ko bi se praktično že zrasti v enotno mesto — center občine. Določen porast prebivalstva bi dosegli tudi naslednji kraji: Otoče (od 160 na 200), Podnart (od 282 na 380), Brezje (od 450 do 590). Število prebivalstva v ostalih krajih na tem področju bi ostalo približno enako, v nekaterih krajih in predvsem manjših zaselkih pa bi se celo znižalo. Tako predvidevajo, da bo imelo Ljubno leta 1995 280 prebivalcev, danes pa jih ima 442. Kamna gorica 350 (danes 513) Kropa 630 (danes 822) itd.

Beginje. Vplivno območje radovljiške ravni kaže tudi sicer znatno hitrejši napredek kot kroparsko-dobravsko, ki se zaradi odmaknjenosti od glavnih komunikacij ne razvija. Kljub temu, da prebivalstvo radovljiške ravni narašča precej hitreje, pa se zaradi razkrojiljene industrije tudi tu ni formalni pomembnejši gospodarski in politični center. Gospodarski center se je formiral v industrijskem pogledu v Lescah, v trgovinskogostinskem pa v Radovljici, ki obenem predstavlja tudi politično in kulturno središče. Radovljica in Lesce se počasi zraščata v gospodarsko politični center obeh vplivnih območij.

3. Ne dovolj izrazito gospodarsko politično središče, kakor tudi vpliv Jesenic in Kranja, sta glavni razlog za znatno dnevno gibanje prebivalstva, kajti prav majhna priteznost Radovljice in Lesca ter majhna razlika v pogojih naseljevanja povzročajo razkropitev prebivalstva. Tu se torej srečujemo z dejstvom, da skromne prednosti pri naselitvi glede na stanovanjske, delovne in prometne pogoje zavirajo razvoj potencialnega centra. Kljub zaviralnim momentom pa je vidna tendenca formiranja pomembnejšega

središča Radovljica-Lesce. Sedanje gospodarske in družbene kapacitete ter prometna povezava s sosednjimi področji so osnova, ki bo le ob nadaljnji koncentraciji vseh dejavnosti ustvarila možnosti za boljše opremljenost in boljše pogoje bivanja v teh dveh naseljih.

4. Med vsemi navedenimi dejavnostmi imajo razen industrije in turizma vse dejavnosti le lokalni pomen in služijo le prebivalstvu omenjenih vplivnih območij, v upravnem smislu pa prebivalstvu vse občine. Glede na to predstavljata industrija in turizem najvažnejši dejavnosti za nadaljnji razvoj tega področja.

Industrija je preveč razkropljena

Industrija je pretežno lahka. Prevladujejo majhna in v večini zastarela podjetja s precej iztrošenimi osnovnimi sredstvi, razen tega pa je industrija zelo razkropljena, saj je 13 podjetij oziroma obratov kar v 9 krajih. Do te razpršenosti je deloma prišlo, ker se je industrija razvila v večini iz obrtnih obratov ter je na njeno lokacijo v največji meri vplival faktor rezervne delovne sile. Zato se pred pristojne činitele postavlja predvsem problem modernizacije in koncentracije industrije. Rešitev prvega problema je pogoj za nadaljnji napredek. Drugi problem pa ni moč rešiti z likvidacijo obstoječih industrijskih obratov v odročnih krajih, marveč s povečanjem kapacitet v krajih, ki so primernejši za industrijski razvoj, tako glede komunikacij kot glede števila prebivalstva.

Turizem se na tem območju pojavlja kot dejavnost širšega pomena. Vendar je danes ta dejavnost preslabotna, da bi se od nje preživljaj znaten del prebivalstva. Področje nima tako enkratnih turističnih atrakcij, ki bi zaradi svoje edinstvenosti pritegnile turiste iz širnih predelov Slovenije, Jugoslavije in drugih držav. Bi pa lahko močno zaživilo ob večjem aktiviranju Bleda s triglavskim in bohinjskim zaledjem. To pa je povezano z investicijami za izgradnjo objektov, ki bi vse leto služili turističnim namenom, s čemer bi se sezona od sedanjih dobrih dveh mesecev povečala na okoli šest mesecev v letu, kar bi večjemu krogu prebivalstva lahko nudilo stalno zaposlitev. Dokler je turizem le priložnostna dejavnost, ne moremo pričakovati opaznega napredka.

IZVLEČEK PROGNOZE RAZVOJA DO LETA 1995

Pri prognozi razvoja za nadaljnjih 30 let so nas vodili naslednji principi:

1. koncentracija delovnih mest v Radovljici in Lescah s težnjo, da se tu formira pomembnejši gospodarski in družbeni center od dosedanjega, pri čemer pa ne gre zanemariti pomena obstoječih kapacitet v posameznih naseljih, ki jih je treba ohraniti že zaradi obstoječega pokrajinskega kolorita, ki je pomemben zlasti za turizem.

2. Povečanje produktivnosti dela v vseh dejavnostih, ki se odraža v znatno večjem porastu dejavnosti in primerjavi z delovnimi mesti.

3. Postopno povečevanje tempa razvoja, zaradi povečanih investicijskih možnosti in drugih faktorjev.

4. Prognoza ne izhaja zgolj iz lokalnih potreb, temveč so upoštevane tudi potrebe in razvojne možnosti širšega področja, katerega sestavni del je območje radovljiške ravnine in kroparsko-dobravskega vplivnega območja. Upoštevane so tudi dosedanje razvojne tendence.

PREDVIDEN RAZVOJ GOSPODARSKIH PANOG 1965—1995

dejavnost	vrednost proizvodnje			
	milijon S din	indeks	1965	1995
industrija	19.962	132.420	185	340
kmetijstvo	750	1.160	115	133
gozdarstvo	396	535	110	121
gradbeništvo	1.345	6.450	155	260
promet	350	1.952	170	300
trgovina	4.290	25.700	176	311
gostinstvo	600	4.800	180	370
obrt	900	6.000	180	340
kom. dejavnosti os. usluge	220	880	155	250
SKUPAJ	28.813	179.870	170	310

aktivno zaposleni		števílo		indeks	
1995	1965	1995	1975	1985	1995
664	3682	6250	120	145	170
155	650	550	93	87	79
135	40	50	105	112	120
480	395	300	96	91	85
550	187	390	126	158	207
600	127	380	150	210	300
800	110	330	150	210	300
659	393	490	107	116	125
400	95	190	126	158	200
—	20	60	150	210	300
623	5663	8990	118	138	159

Povprečna letna stopnja rasti proizvodnje po vrednosti bo torej znašala v prvem desetletju 5,3%, v drugem 6% in v tretjem 7,1%, kar da v tridesetletnem povprečju 6,3%. Razmeroma visoka stopnja je realna, kajti nanjo vpliva predvsem industrija, ki ima v obstoječih kapacitetah še dokajšnje rezerve in zato stopnja rasti ni odvisna zgolj od novih investicij, temveč bolj od povečanja produktivnosti dela, tehnoloških izboljšav in boljše organizacije, kakor tudi zaradi postopne normalizacije tržnih razmer. Zato je predvidena znatno nižja povprečna stopnja rasti zaposlenih, kar pa je v okviru realnih možnosti.

Programski del ureditvenega načrta za Radovljico in Lesce

Programski del ureditvenega načrta Radovljice in Lesce je narejen na podlagi prognoze urbanističnega programa širšega območja radovljiške ravnine in kroparsko-dobravskega področja. V prognozi so nakazane smernice 30-letnega razvoja v vseh osnovnih dejavnostih.

I. PROMET

a) Cestni promet bo pridobil novo kvaliteto z izgradnjo, oziroma rekonstrukcijo magistralne gorenjske avtoceste, katere trasa pa na odseku od Črnicva do Zirovnice, žal, še ni dokončno sprejeta. Predlog Skupnosti cestnih podjetij SRS upošteva še vedno več variant, od katerih pa sta sprejemljivi le dve:

1. rekonstrukcija obstoječe ceste

2. varianta vzdolž obstoječe ceste II. reda Črnicva, Zapuže, Zabreznica

Iz več razlogov je realnejša prva.

Ureditveni načrt je orientiran na variantno rekonstrukcijo obstoječe ceste z izven nivojskim odcepom na Bled in posebnim priključkom Radovljice, kar pa ne izključuje druge variante Črnicva—Zapuže—Zabreznica.

Radovljica in Lesce predstavljata tako v upravnem kot gospodarskem pogledu center širšega vplivnega območja, kar zahteva dobro prometno povezavo z blejskim in bohinjskim vplivnim območjem, z industrijsko aglomeracijo Begunj in Zapuže ter kroparsko-dobravskim delom in Jelovico.

Današnja cesta Lesce—Bled z nivojskim križanjem z železniško progo v Lescah in neustreznim priključkom na blejsko cesto, bo z novo traso severno od proge in izven nivojskim križščem dobila vrednost in karakter, ki ga zahteva že današnja, posebno pa še perspektivna frekvenca prometa.

Begunje bodo z Radovljico in Lescami povezane preko dveh cest: Begunje—Hlebece—Lesce in Begunje—Zapuže—Nova vas—Radovljica. Obe cesti potekata v glavnem po obstoječi trasi z manjšimi korekturami v Hlebeцах, pri Novi vasi in v starem naselbinskem jedru Lesce.

Današnja zveza s kroparsko-dobravskim območjem in Jelovico ne ustreza. Zaščiteno staro mestno jedro Radovljice predstavlja izreden umetnostno zgodovinski in etnografski zaklad, ki ne vzdrži tranzitnega prometa. Poleg tega terenske možnosti in železniška progna ne dovoljujejo enostavnih rešitev. Ker je skoro tako pomembna zveza z Lescami kot z Radovljico,

Gospodarski razvoj bo spodbudil tudi razvoj družbenih dejavnosti, predvsem šolstva, zdravstva, socialnega varstva, ki naj bi se v zvezi z gospodarskimi potrebami in razvojem standarda najbolj povečal, medtem ko za ostale dejavnosti to velja v manjši meri.

Radovljica-Lesce 1995 leta: 10.000 prebivalcev

Vse dejavnosti naj bi se v prihodnje najbolj koncentrirale v Radovljici in Lescah. Prognoze kažejo, da bi skupno mesto Radovljica-Lesce imelo konec stoletja okoli 10.000 prebivalcev, kar predstavlja približno podvojitve sedanjega števila.

Opazno povečanje delovnih mest je pričakovati predvsem zaradi povečanja industrije in to ne le v Radovljici in Lescah, ampak tudi v Begunjah, Zapužah, Otočah in Podnartu. Glede na predvideno zmanjšanje števila zaposlenih v jeseški železarni menimo, da bi se tisti iz kroparsko-dobravskega območja, ki danes delajo na Jesenicah lahko zaposlili v Otočah in Podnartu, kar ne bi izrazilo dodatnega naseljevanja na tem področju. Isto velja tudi za vplivno območje radovljiške ravnine. Od kvalitete opremljenosti centralnega naselja pa bo odvisno v kakšni meri bo to interesantno za naselitev dodatnega prebivalstva.

predlagamo rekonstrukcijo obstoječe ceste od savskega mostu proti Lescam južno od industrijske cone z odcepom v Radovljico, pri čemer bo treba križanja z železniško progo v Lescah in Radovljici urediti izven nivojsko. Poleg gospodarskega pomena (povezava industrijske cone Lesce) bo imela ta cesta še izreden turističen pomen ob danes malo izkoriščenih turističnih možnostih Jelovice in celotnega kroparsko-dobravskega področja.

Osnovna prometna hrbenica Radovljice in Lesce ostane še vedno današnja cesta z nekaterimi korekturami:

1. Rešitev prometne tesni v starem delu Lesce bi zahtevala rušenje večjih stanovanjskih in trgovskih objektov, pri čemer pa ostane zaradi višinskih razlik še vedno nerešen dostop do železniške in avtobusne postaje. Prestavitve ceste na nižjo južno teraso z blagim spustom na vzhodu Lesce je zato nujna in logična.

2. Današnji potek ceste v Radovljici prav tako ne ustreza. Center naselja je po prvotnem urbanističnem programu iz leta 1962 nedvomno preskromno dimenzioniran. Razširitev je nujna in upravičena tako v lokacijskem pogledu kot zaradi že danes koncentriranih dejavnosti na tem mestu, vendar pod pogojem, da prestavimo močno frekventirano cesto, ki ima tudi tranzitni značaj, na ugodnejšo traso pod zdravstvenim domom. Tako pridobimo zadostne površine za oblikovanje bodočega centra, kot ga bo razvoj mesta zahteval.

b) Železniški promet se bo po podatkih železniške direkcije v Ljubljani povečal letno za približno 3,6%, kar bo nedvomno v 30-letni perspektivi zahtevalo dvotirno železniško progo. Z razvojem industrije v Lescah, ki je locirana vzdolž proge, se bo povečal tovorni promet, z modernizacijo železnice pa prav gotovo tudi potniški. Širitev kolodvora je mogoča in logična v smeri proti Radovljici. Z ureditvijo mestnega avtobusnega prometa v Radovljici in Lescah kot celoti, bo sčasoma verjetno opuščeno neustrezno in neurejeno železniško postajališče v Radovljici.

II. CONIRANJE a) STANOVANJSKE POVRŠINE RADOVLJICA

Po predvidevanjih urbanističnega programa se bo povečalo število prebivalcev od današnjih 3.055 na 5.360. Do leta 1995 bo treba torej zgraditi novih stanovanj za 2.305 prebivalcev.

Ugotavljamo, da je že danes dovolj planiranih zazidalnih površin, ki pa še zdaleč niso izkoriščene. Kot vsaka parcialna rešitev pred izdelavo ureditvenega načrta, kažejo tudi ti zazidalni načrti določene slabosti, ki pa niso nepopravljive. Vsekakor je gostota poselitve prenizka, kar bo našlo svoj odraz predvsem v stroških komunalne ureditve. Posebno dragocene so površine na jugozahodni strani bodočega centra (Grajski dvor, Zdravstveni dom in TVD Partizan), ki zaradi svoje idealne lokacije zahtevajo visoko gostoto prebivalcev.

LESCE

Po predvidevanjih urbanističnega programa se bo povečalo število prebivalcev od današnjih 1.831 na 4.470 do leta 1995. Kot v Radovljici je tudi tu že nekaj neizrabljenih stanovanjskih površin zajetih z zazidalnim načrtom.

Novo stanovanjske površine so locirane med bodočim centrom (nad železniško postajo) in starim naseljem, ob novi cesti na Bled in na vzhodni strani naselja ob cesti v Radovljico.

— stanovanjska cona med bodočim centrom in starim naseljem je zaradi izredno dobrih povezav predvidena za večjo koncentracijo gradnje (200—250 pb/ha),

— stanovanjska cona ob cesti na Bled in ob današnjem kulturnem domu je upravičena zaradi nove prometne situacije in bližine centra. Zaradi izpostavljene lokacije (pogledi z avtoceste) mora biti gradnja enotna in kvalitetna, gostota pa nekoliko nižja (100 pb/ha),

— stanovanjska cona na vzhodu ob cesti v Radovljico predstavlja kvalitetnejši zaključek današnjega naselja v tej smeri. Gostota prebivalcev je nižja (70 do 80 pb/ha).

b) INDUSTRIJA

Z ozirom na možnosti industrijskega razvoja panog, ki so zastopane v Lescah in Radovljici, ugotavljamo, da današnje površine še zdaleč ne bodo zadostale, predvidena širitev je mogoča in utemeljena vzdolž železniške proge (bližina kolodvora, zadosten odmik od stanovanjskih in rekreacijskih površin) od prostora, ki ga že danes zaseda tovarna Verig v smeri proti Radovljici. Rezervirane površine (21,6 ha) so vsklajene s prognozo iz urbanističnega programa.

V perspektivi je možno v podaljšku industrijske cone organizirati komunalni center (gradbeno podjetje, komunalna podjetja).

Cona za prehransko industrijo je na nasprotni strani tira, tako da zajema prostor nove pekarnice in ima zadosti površine, da bi se sem eventualno preselila tudi tovarna čokolade Gorenjka.

c) CENTER NASELJA RADOVLJICA

Z novo prometno rešitvijo so se odprle zelo ugodne možnosti za razvoj mestnega centra, iz katerega je sedaj izločen ves promet in ima na razpolago zadostno površino (6,0 ha). Na obeh straneh ceste Radovljica—Lesce, ki leži v centru, naj bi se organizirala obojestranska avtobusna postaja s prehodom za pešce pod cesto. Na zapadni strani ceste pa je predvidena lokacija za velik parkirni prostor.

Na prostoru, ki je centru namenjen, so danes prostori Skupščine občine Radovljica, pošte, banke, sodišča, samopostrežne trgovine in hotela Grajski dvor. V perspektivi bi sodili sem še dodatni trgovinski prostori (ki jih potrebuje Radovljica še 4.868 m²), prostori namenjeni gostinstvu in turizmu in uslužnostni servisi.

LESCE

Center je lociran med železniško progo in cesto Lesce—Radovljica ter med novim nadvozom čez progo do obstoječih stanovanjskih hiš ob ceni prehranske industrije. Novi center je velik 5,0 ha. Lokacija je izredno ugodna in z obstoječimi gostinskimi in trgovskimi objekti pogojena in utemeljena v neposredno bližino nove železniške postaje bi sodila avtobusna postaja, parking za osebne avtomobile in prostori za turistično dejavnost. Ostali del centra je namenjen trgovini (Lesce potrebujejo 2.040 m² novih trgovinskih prostorov) in gostinstvu.

d) SOLA RADOVLJICA

Nova prometna rešitev in pridobivanje dodatnih izredno dragocenih površin za center so narekovali, da smo novo šolo locirali zapadno od zdravstvenega doma, med Oblo Gorico in radovljiško vpadnico. Lokacija je zaradi neposredne bližine Oble Gorice in športnih površin, zaradi prelepih pogledov na Karavanke in odmaknenosti od prometa, izredno ugodna. V perspektivi bo v Radovljici potrebno 2.034 m² površin za osemletko (leta 1995 bo po prognozi 1.130

šoloobveznih otrok). Za šolo smo rezervirali 3,0 ha površine. (Na učenca je treba predvideti 25 m² bruto površine, kar znese 2,83 ha).

LESCE

Sola je locirana na kompleksu, ki ga leščanska šola deloma zaseda že danes, med novo cesto v Begunje in obstoječim stanovanjskim kompleksom. Rezerviranih je 3,5 ha zemljišča; leta 1995 bo potrebno 1.080 m² šolskih površin.

V neposredni bližini je cona za šport in rekreacijo

e) ZAŠČITA POVRŠIN

Staro mestno jedro Radovljice predstavlja v slovenskem merilu kot urbani spomenik pomembno spomeniško vrednoto. Kot organizem je danes mrtvo in bi ga bilo nujno treba oživiti, predvsem v turistične namene. Da bi mu dali prvi in osnovni pogoj za ponoven dvig, smo iz njega izločili ves promet in ga po novi cesti speljali na most v Lancovem.

Na severovzhodni strani starega mesta je kmečko naselje Predtrg s slikovito razmeščenimi vaškimi hišami ob stari cesti. Ves predel bi bilo treba zaščititi, prav tako je treba zaščititi staro vaško jedro s cerkvijo (in filigranim trgov pred njo) in kmečkimi hišami v Lescah. Kot pokrajinsko značilnost pa je treba zaščititi Oblo Gorico in slikoviti, s hrasti poraščeni predel med Lescami in Radovljico.

f) POKOPALIŠČA

Glede na to, da na pokopališčih v Begunjah in Lescah ni več prostora in da obe ti pokopališči ne ustrezata sanitarnim predpisom, ker sta locirani v samem naselju, smo predvideli, da se obe naselji priključita na radovljiško pokopališče (na katerega so danes že vezana naselja Vrbnje, Lancovo, Gorica, Vošče in Brdo).

Lokacija pokopališča je ugodna in lepa, moti le bližina železniške proge, ki bi jo bilo treba obdati z možno zaveso drevja. V karti sta označeni dve možnosti širitve obstoječega pokopališča. V naslednjih letih bi potrebovali približno 1,0 ha novih pokopaliških površin. Pri širitvi pokopališča je treba izredno paziti na možnost arheoloških najdb.

Osnutek urbanističnega programa Bleda

Kako napraviti iz urbanističnega načrta orodje za boljši razvoj Bleda je na prvi pogled skoraj nerešljivo vprašanje. Gradnja v tem kraju je zelo raznotera in obiskovalce potrebuje precej napora pri iskanju enotnega pogleda. Razen izrednih naravnih vrednot, ki človeka že v prvem trenutku pritegnejo, srečamo vrsto okolij, ki so med seboj zelo različna. Tako n. pr. vrsto pritličnih, eno in dvonadstropnih zgradb ob prihodu na Bled, ki imajo brez izjeme pol vaški, pol malomestni značaj, nadalje skupine večjih hotelov s skoraj mondenim značajem, ostanke vaških grupacij na eni in na drugi strani glavne dohodne ceste, staro socialno središče z veliko cerkvijo, v velikih s starim drevjem zaraslih vrtovih velike gosposke vile izpred prve svetovne vojne, velike parke ob jezeru, kopališče in športne naprave itd.

S pogledom nazaj tudi lahko vidimo kaj je Bled nekoč bil, urbanistična perspektiva, ki jo spremlja nekoliko zelo umestne domiselnosti pa pokaže, kaj bi Bled lahko bil, ne toliko kot rezultat planskega splošnega naraščanja, ampak kot celovita sprememba večjih razmer.

Spoznanje, da v središču Bleda z neusklanjimi, delnimi rešitvami in krpanjem ne bomo prišli daleč, se navezuje na občutek za prav posebno možnosti, ki jih ta kraj ima. To niso samo pokrajinske, zgodovinsko spomeniške situacijske in prometne, pač pa predvsem izredne življenjske možnosti, ki se na Bledu nakazujejo. In čeprav mislimo na širši razmah tega kraja v organski celovitosti, ni naša naloga, da bi raz-

voj jedra blejskega področja dokončno in zavedno opredelili kot sistem oblik, pač pa, da bi sprožili nepretrgan proces razvoja, ki bo nedvomno vodil v postopno oživljanje teh možnosti.

Razumljivo je, da je sklop možnosti, ki jih predstavljata bodoči Bled po značaju in obsegu zelo različen od današnjega in da predvidevanje takega razvoja ne more biti oprto na številne podatke, ker iz njih nikakor ni mogoče sklepati na pravilnost idejne zasnove razvoja, ki je v bistvu, kot že rečeno, predvsem proces. Ta pa ne pozna končnih stanj, ker se noben kraj nikdar ne neha razvijati.

Omejiti vpliv jeseniške železarnice

Eno splošno vodilo pri zavarovanju najbolj ogroženih površin centra pa je vredno posebnega poudarka. Glavna gmota novih posegov bo nekje na ločnici, kjer se srečata prizadevanji, da bi vse gradbene posege čim bolj odmaknili od jezera, po drugi strani pa, da bi vse življenje od javnega, trgovskega, prometnega in dnevnega premaknili čim bliže h glavnim pokrajinskim atrakcijam blejskega prostora. To je tja, kjer načrt cepi cesto v Bohinj in v Gorje od glavne ceste.

Razen tega bo treba upoštevati še nekatere predpostavke.

1. Razdelitev blejskega kota v tri cone, ki imajo različen značaj.

a) najmirnejši in pokrajinsko najbolj bogat del,

b) prehodni pas z vsemi posebnostmi takega ozemlja,

c) predel s specifičnimi oznakami prvega in drugega.

2. Posebej bo treba razčistiti problem medsebojnega vplivanja blejskega kota in industrijskega centra Jesenic. Ta problem bo treba reševati široko, ob tem pa zavarovati interes prvega in drugega. Sožitje naj bo utemeljeno s popolno svobodo iskanja stanovanja in dela, hkrati pa bo potrebno določiti določen kvaliteten prag, ki mora preprečevati uničevanje vrednot blejske strani.

3. Obvarovati bo treba strnjene obdelovalne površine. Že skozi stoletja se je kmet boril za zemljo in naselja umikal ob obdelovalne površine. Tudi v prihodnje bo treba to upoštevati in ne uničevati zemlje z zidanjem stanovanjskih hiš, ki nimajo nikakršne zveze z okoljem.

Splošne pripombe

Geograf in sociolog bi danes bila v zadregi, če bi hotela označiti naseljitveno strukturo blejskega prostora. Težave začenjajo že pri imenih. Razen tega so na tem prostoru mesta, ali bolje mesteca, vasi in zaselki ter nedoločena tvorba zazidave kot je to n. pr. sam Bled. Danes je to mesto, toda bolj pravilno bi verjetno bilo, če bi v njem videli začetek procesa, ki bo tako ali drugače prejel ali slej zjel ves blejski prostor. Ali bomo mogli v tem prostoru še uporabljati pojme mesto ali vas, ali bom mogli trpeti še kakšne upravne razmejitve, je stvar razvoja.

Zelo verjetno bo za oznako tega dogajanja v tem prostoru bolj pravilen izraz »blejski trikot«.

Pri konkretnem oblikovanju krajine v blejskem prostoru seveda ni več mogoče obnoviti pokrajin, ki jo je zadnje stoletje, predvsem pa zadnje desetletje tako spremenilo. To tudi ni namen načrtovanja. Potrebe življenja in gospodarstva pač zahtevajo svoje, skladje v prostoru pa je še vedno možno doseči, morda celo brez večjih težav, a nikakor brez našega vztrajnega hotenja. Odgovornost za oblikovanje krajine v tem izrednem prostoru se nam zdi toliko večja, če pomislimo na slabo počutje utrujenega prebivalca enolične in monotone regije (n. pr. jeniške), kar vsekakor vpliva na njegovo psiho.

Tako razmišljanje se nam zdi potrebno, ker se pri obravnavi blejskih problemov še vedno na vsakem koraku srečavamo z zahtevom: ne misliti o celém prostoru, to je o vsem blejskem trikotu.

Ko smo se skoraj odrekli tisti sliki bodočnosti, ki si jo lahko zamislimo na podlagi statističnih podatkov in napovedi o industrijskem razvoju ter se odločili za perspektivo, ki je zasidrana v terciarnem svetu (predvsem turizmu), moramo naštet tiste prvine, ki zelo verjetno, a hkrati zelo malo proučeno oblikujejo to sliko bodočega blejskega prostora. V primerjavi s podobnimi prostori v širšem srednjeevropskem prostoru se nam dozdeva, da se blejski trikot več desetletij skoraj ni razvijal, čeprav ima izredne pogoje za hiter in obsežen razvoj najbolj »kvalitetnega« modernega življenja. Vrednote, na katere je mogoče opreti širšo in bolj bogato predstavo o prihodnjem razvoju tega področja so pokrajinskega, klimatskega in demografskega značaja, vmesna lega med severnim Jadrantom in Alpami ter Donavsko kotlino, vkleščenost med gosto naseljene in bogate predele severne Italije in srednjeevropskih držav, možnost razširitve pojma Bleda na področje visokogorskega sveta pod Triglavom, vključitev Bohinjskega jezera in višin ob njem, Pokljuke in Jeiovice.

K prvim ukrepom v zvezi s smotrno ureditvijo tega področja sodi mnogo bolj živo zanimanje za rastočo raztreseno pozidavo v ravninah, za ukrepe proti nenačrtno postavljenim počitniškim hišam, proti zazidavam obrežij in gozdnih robov in postavljanju industrijskih ter gospodarskih objektov na dragocenih kmetijskih površinah.

Naše ravnanje s slovensko krajino, kjer Bled mnogo pomeni, je mnogo bolj podobno brezobzirnemu izkoriščanju, ki se ne ozira na njeno celovitost, kot skrbnemu ravnanju z dobrinami, ki smo jih tako negovane dobili od naših prednikov. Se posebno veljajo za Bled naslednje resnice: narave ne moremo izkoriščati brez konca in prav izkoriščanje narave tja v dan nujno vodi do zlih posledic podrtga ravnotežja. Kar nam je danes najbolj potrebno je: varstvo narave pred s tehniko oboroženim človekom, ki se zelo pozno in navadno prepozno pričinja zavzdati posledic svojega ravnanja.

Prometna ureditev

Za blejsko področje je ureditev prometa izredno pomembna. Pri tem gre za odločitve o tem, kje naj bi tekla avtomobilska moderna cesta, ki bi povezovala Bled s svetom, kakor tudi o problemih notranjega cestnega omrežja in povezavi Bleda z okoliškimi kraji.

Kar zadeva novo avtomobilsko cesto, so mnega precej deljena. V večini sta se izoblikovali dve stališči, in sicer je precej zagovornikov ideje, naj bi se ta cesta Bledu čim bolj približala, tako da bi Bled »nekaj od nje imel«, spet drugi pa so mnenja, naj bi se cesta preveč Bledu ne približevala, ker bi tako približevanje ne zahtevalo samo ogromne tehnične napore pri izgradnji, marveč bi s tem tudi uničili veliko dragoceni površin ter povzročili še druge težave pri bodočem razvoju tega področja.

Mnenje avtorjev osnutka urbanističnega programa Bleda je zato bolj naklonjeno drugi rešitvi.

Ob tem se takoj načne tudi problem priključkov. Hitra cesta ne trpi gostih odcepov oziroma priključkov. Zato so zahteve po treh priključkih v tem kotu pretirane. Verjetno je najrealnejše

računati z dvema priključkoma, ki bi bila v spodnjem in zgornjem kotu. Od tu bi se namreč prometni tok razvil in usmeril po življenjskih potrebah vsega blejskega prostora kot naravni tok.

Med težja vprašanja prometne ureditve na samem Bledu pa moramo šteti odcepe proti Bohinju in Pokljuki ter Krmi čez Gorje. S sprejemljivim realizmom bi si bilo treba ta dva odcepa omisliti tako, da bi ju povezali z novo objezersko avtomobilsko cesto, kot edino možnost. Seveda ta želja odpira kopico tehničnih pa tudi urbanističnih težav.

Potrebna bo tudi bolj zahtevno trasirana objezerska cesta, ki bi bila za Bled zelo pomembna, ne samo kot vizuelna atrakcija, ampak tudi kot eden izmed bistvenih pogojev za povečanje gostinskih in drugih kapacitet. Zelo pomembna bi bila tudi povezava odcepa pri garažah maršalata čez Zako do vasi Grad, kjer naj bi bil drugi center Bleda na jedru nekdanje prave blejske naselbine.

Cestna mreža v ožjem blejskem jedru bo urejena tako, da bo iz množice obstoječih cest, ki so popolnoma nerazporejene, nastal določen red, orientacijsko pregledan in tehnično zadovoljiv. Predvsem bomo morali skrbeti, da se zmanjša število priključkov. Stremeti moramo, da bodo vsi priključki v kraju imeli obliko črke T, ne pa obliko križa. Skupine parkirnih mest bodo morale biti urejene še na drugih krajih z močnejšo privlačnostjo. Eno, gotovo ne premajhno, bo moralo biti urejeno v bližini kopaljšča. Morda bo moralo biti še eno v coni prireditvenih prostorov blizu sedanje festivalne dvorane, nujno potrebno pa je večje parkirišče v bližini skupine hotelov, med Toplicami in hoteli na robu ravnice pod Stražo. Parkirišča bodo morala biti tudi v poslovnem delu Bleda ob Prešernovi cesti, in na raznih drugih pomembnejših krajih, n. pr. pred vstopom na grad, v Zaki, na Mlinem in še drugje.

Razdelitev pristopov k raznim notranjim delom Bleda bo urejena s postavitvijo dveh cestnih zank, od katerih bo ena obšla prostor južno od glavne ceste proti Lescam, druga pa severno od nje. Na te zanke bodo urejeni priključki v obliki črke T, navezani na stranske ceste in slepe ulice itd.

Struktura Bleda

Za bolj jasno opredelitev blejske aglomeracije se poslužujemo principa štirih pasov, ker je taka razdelitev najbolj logična. Prvi je obalni pas, ki se pričinja zgoraj s kopaljščem in noteka mimo prvega javnega parka, kjer je bilo v preteklem stoletju središče kopaljškega življenja. Rikljeva ustanova z glavno zgradbo in odstranjenimi kopaljščimi kabinami, nadaljuje se v sedanjem javnem parku in preide v del jezerske obale, ki se je razvila med obema vojnama in je še danes najprivlačnejša. Vsa obala zaradi svoje zarobljene, skromne in nestandardne ureditve zahteva temeljite posege. Pas se konča s skupino hotelov okrog Toplic, ki z lego in deloma ureditvijo dajejo določeno mondano atmosfero, vendar so potrebe po preureditvah prometnih, funkcionalnih in estetskih sestavin zlasti tu zelo očitne in neodložljive.

Drugi pas, pas zazidave, ki obalo spremlja, se začne z markantnim škofovim gradom, se nadaljuje čez prostor nekdanje vasi Grad, kjer se je s časom razvil današnji drugi center Bleda. To je del Bleda, ki je še vedno najbolj blejski. Od tu preide pas na področje, katerega središče je nova prireditvena dvorana in ki bi lahko ostalo prireditveni kompleks, ki se proti cesti v Lesce vedno bolj zgošča, prehaja preko predela apartmanov v zgoščeni grozdasti zazidariji, namenjeni predvsem turizmu, in se končno dvigne do najvišje zazidave v tem pasu pri zgradbah s centralnimi mestnimi ustanovami in posebno izbrano izrabo in obdelavo prtiličja. Ta pas se preko skupine hotelov spušča proti Toplicam.

Tretji pas bi lahko imenovali stanovanjski pas. Začenja se na robovih starega naselja Grad, s stanovanjskimi stavbami iz časa pred prvo sve-

tovno vojno ali pa med obema vojnama. Tu najdemo tudi za hišni turizem adaptirane kmečke hiše, nadalje nove, slabo zasnovane stanovanjske hiše, zgrajene po letu 1945. Nato preide ta pas v precej obsežen stanovanjski predel, ki je nastal vzhodno od Prešernove ceste. Tu so stanovanja v večini boljše kvalitete. Od tu se nadaljuje v področje najbolj brezobzirnega pritiska stanovanjske gradbene dejavnosti ob cesti proti Lescam. Sem se vključujejo tudi ostanki nekdanjih vasi, ki hitro spreminjajo svojo podobo. Tu ob cesti proti Lescam, bi morali pričakovati največjo zgostitev na Bledu, ki pa bi morala biti tolikšna, da bi pomagala spremeniti sociološko okolje v najbolj pozitivnem smislu.

Kot zadnji, četrti pas, naj omenimo vse področje med tretjim pasom in savsko ježo. Ta pas naj ostane v glavnem ohranjen, razen tam, kjer se bo res pokazala nujna potreba po stanovanjski gradnji ali pa ureditvi raznih blejskih servisnih ustanov, za katere bo treba najti prostor prav tu, ob izteku ceste proti Lescam.

S tem, da smo opisali in definirali te štiri pasove, smo si ustvarili jasnejšo sliko o Bledu kot enotnem naseljenem prostoru in njegovi sistematični razčlenitvi, ki jo moramo imeti pred očmi, če se hočemo jasneje pogovarjati o urbanističnem dogajanju v tem mestu.

Posebej bi bilo treba opisati še blejski prostorski stržen, ki leži v podaljšku ceste proti Lescam in se razteza od vrha prevala do obrežja jezera. Urbanistični nastanek tega jedra sega v prejšnje stoletje, ko je oblikovalec Bleda začel opaziti kako presenetljiv je pogled s prevala na vodno gladino z otokom. Zaradi tega se je pozneje na to jedro začel vezati velik del dogajanja na Bledu sploh. Ta prvi stik gosta z jezerom naj se v prihodnje še bolj okrepi. Zato je treba na tem kraju ob obali misliti na čim večje terasne površine za najbolj različne namene, od restavracijskih ob hotelu Toplice, preko bifejskih, kavarniških, počivalniških in promenadnih, pa vse do bolj izjemnih, povezanih z nočnimi lokali in izbranimi restavracijami, slaščičarnami, prodajalnami in stojnicami za najrazličnejšo prodajo turističnega blaga. Ta predel je seveda potreben obsežnih in temeljnih preureditev, ki bi lahko imele ogromen turističen in gospodarski pomen. Od tu navzgor bi se stržen oblikoval kot široko področje za pešca. Drugo težišče bi predstavljalo na vrhu ležeče zamišljeno poslovno središče, s čemer bi bili ustvarjeni vsi pogoji, da ta prostor polno zazivi. Če bomo reševali ožjo prometno situacijo na Bledu tako, da bomo združili drage odcepe proti Bohinju in Gorjam z vstopi na velika parkirišča in garaže ter pri tem ločili pešce od vozil, bomo prostorsko stržen Bleda zagotovili najbolj živahen in bogat življenjski utrip, ki ga turistično mesto mednarodnega slovesa ne more pogrešati. V razdelitvi površin bo treba posebej upoštevati športne naprave. Treba bo urediti mnogo igrišč, vse do manjših družabnega tipa (minigolf, lažja igrišča za tenis in odbojko), pa vse do večjih in največjih. Predstava o sistemu športnih možnosti, ki bi se morala razširiti po vsem blejskem trikotu zajema prav vse, od vodnih športov, golfa, konjskih športov, gojitve in dresure psov, pa do raznih možnosti bolj ali manj aktivnega bivanja v naravi, sprehodov, taborjenja itd. Precej tega mora biti v neposredni blejski okolici in celo na Bledu samem. Zato je varčevanje s površinami tudi s tega stališča zelo pomembno.

Zato bo na Bledu potrebno posebej paziti na vse predele, kjer je mogoče urediti zelene površine.

Prostorske napetosti, ki nastajajo z aktivno prisotnostjo dominant kot so: otok, grad, Triglav, Babji zob, Stol, Straža itd., bi morale ostati vedno prisoten element pri oblikovanju vsega kar na Bledu projektiramo in gradimo, da bi tako tudi v bodočem širšem razmahu ohranili čim več enkratnih in nenadomestljivih pejsažnih vrednot.

Stanovanjska gradnja

Graditev stanovanj na Bledu je danes gotovo najtežji in najbolj občutljiv problem, s katerim se morajo ukvarjati vsi pristojni organi. Pritisk na zazidavo je zelo velik in izhaja iz več interesnih področij, tako lokalnih, kot iz jeseniškega kompleksa in tudi iz mest bližnje okolice (Ljubljana) ter ostalih jugoslovanskih mest. Urbanistične in tehnične priprave pa niso dosegle temu pritisku. Zato mislimo, da je v tem trenutku stanovanjsko vprašanje oziroma širjenje stanovanjske izgradnje poglavito urbanistično vprašanje na Bledu. Veliko vprašanje je, kako vnesti v ta razvoj določen prepotreben red, v trenutku ko se Bled z živčno naglico poziduje in nas pri tem ne vodijo nobena določila razen lastniških zahtev interesentov, zelo shematične priložnostne parcelizacije in skromni napotki o obliki in smeri stavb, ki pa nikakor ne rešujejo kaj več kot urbanistično manj pomembno vprašanje.

Projekt predlaga pot, ki bi šla nekako sredi med znanimi željami graditeljev na eni strani in določenimi strokovnimi normami, s katerimi bi bilo možno voditi sprejemljivo in prilagojeno širšo in ožjo gradbeno politiko na drugi strani.

Glavna načela te zazidalne politike pa so: preprečevanje raztresenosti, skladnost z drugimi pomembnimi namerami pri razdelitvi površin bodočega Bleda, pravilen izbor stanovanjskih površin itd. Določilo skoro odločilnega pomena je n. pr. načrtovalni prijem, da naj bodo hiše grupirane v sklope po deset, pet ali pa tudi manj hiš postavljenih v urejeno okolje.

Druga prav tako pomembna skrb je namestitev hišnih skupin ob že obstoječi gradbeni substanci na ta način, da ostaja rob vasi, ki se izteka v sadovnjak in pozneje v travnik s kozolci, nedotaknjen, da skušamo torej naseljeno gmoto zaokrožiti, nikakor pa jo raztegovati vzdolž cest, ki vežejo posamezne vasi. Skrbeti

moramo za enotnost novih hišnih skupin, kar pa nikakor ne pomeni, da bi morale biti vse hiše na Bledu enake, enako pokrite in enako pobarvane. Ne predlagamo torej kako uzakonjeno monotonijo stanovanjskih območij, nasprotno, dopuščamo prav vsako obliko in izvedbo stanovanjske hiše, le da je kvalitetna in da je del celote svojega ožjega območja. Zato tudi hišnim skupinam dodelujemo nekaj površin, ki lahko predstavljajo tudi ločtvene vložke med enotnimi družinami hiš, katerih zazidano gmoto drevesne skupine ločijo in členijo.

Bled se povečuje z dotokom prebivalstva in s tem nastajajo velike sociološke spremembe. Kakšni naj bi bili asimilacijski procesi in v katerih mejah naj jih držimo, nam je danes še neznano, lahko pa jih usmerjamo n. pr. s šolami. Mislimo pri tem na Prešernovo šolo z internatom v Vrbi, ki bi pomagala mladini z oddočnih naselij, da bi se čim hitreje vključila v življenje, ki ga pričakujemo v blejskem trikotju.

RADIO SCHMIDT

Klagenfurt —
Celovec

Velika trgovina
za male ljudi

Varčevalci, pozor!

Pri kmetijski zadrugi Skofja Loka oziroma pri njenih poslovnih enotah Češnjica in Gorenja vas lahko vložite svoje prihranke na hranilno vlogo.

Navadne hranilne vloge se obrestujejo po 5%, vezane hranilne vloge za eno leto po 6% in vezane hranilne vloge za tri leta po 7%.

Hranilne vloge lahko vlagajo vsi občani. Tajnost hranilnih vlog zajamčena.

Gorenjska oblačila Kranj

obvešča vse svoje stranke, da imajo od 1. oktobra 1966. leta dalje v oddelku po meri spremenjen poslovni čas za stranke:

- torek od 7.—16. ure za moške
- sreda od 7.—16. ure za ženske
- ponedeljek, četrtek in petek od 10.—14. ure za moške in ženske.

Varčuj in misli

na
gko JUTRI

SIMON PRESCHERN

TARVISIO — TRBIŽ
(UDINE)

Vam nudi po izredno ugodnih cenah

- pralne stroje
- gorilnike na mazut
- pečl za centralno kurjavo
- svetila — kolesa — otroške vozičke
- keramične ploščice



Poseben popust za izvoz
Strežemo v slovenščini
Se priporočamo za obisk!

ŠUMI
TOVARNA BONBONOV IN PECIVA
Ljubljana

obrat GORENJKA
TOVARNA ČOKOLADE, LESCE

razpisuje prosto delovno mesto

SKLADIŠČNEGA DELAVCA

za določen čas (radi odhoda k vojakom). Nastop službe takoj. Stanovanje ni zagotovljeno.

Gorenjska kreditna banka Kranj

s podružnicami na Jesenicah, v Radovljici, Škofji Loki in Trziču razpisuje
Novo nagradno žrebanje

vezanih hranilnih vlog za vse varčevalce, ki bodo v letu 1966, vključno od 1. 1. do 31. 12. 1966 vezali pri njej najmanj 2.000.— novih dinarjev svojih prihrankov vsaj za leto dni.

Nagrade so: avto zastava 750, pralni stroj, moped, šivalni stroj, hladilnik, pisalni stroj, dva kolesa

Vloge sprejemajo vse njene podružnice. — Vezane vloge se obrestovane po višjih obrestnih merah.



Komisija za delovna razmerja

CENTRA SLEPIH ŠKOFJA LOKA

razglašča prosto delovno mesto

VODJA IZMENE — UREJEVALCA STROJEV V KOVINSKI DELAVNICI

Pogoj:

visokokvalificirani strugar ali visokokvalificirani strojni ključavničar in dve leti prakse, ali pa kvalificiran strugar ali kvalificiran strojni ključavničar in tri leta prakse na enakem ali podobnem delovnem mestu. Poseben pogoj je poskusno delo, ki bo trajalo tri mesece.

Nastop dela 20/10-1966 ali po dogovoru. Osebni dohodek po pravilniku. S stanovanjem center ne razpolaga.

Prijave se sprejemajo do 10/10-1966. V prijavi je navesti kratak življenjepis in dosedanje zaposlitve v obliki prepisa iz delovne knjižice.

Amatersko gledališče »Tone Čufar« Jesenice razpisuje za sezono 1966-67

GLEDALIŠKI ABONMA

za 8 predstav iz okvirnega repertoarja:

- Držič — Rupel: **BOTER ANDRAŽ** — komedija
 Prežih — Mikeln: **SAMORASTNIKI** — dramska kronika
 A. Novačan: **HERMAN CELJSKI** — zgodovinska drama
 J. Kerr: **MARY-MARY** — komedija
 J. Knittel: **VIA MALA** — dramatisacija romana
 J. B. P. Moliere: **TARTUFFE** — komedija
 W. Shakespeare: **HAMLET** — tragedija
 I. Tavčar: **VISOŠKA KRONIKA** — dramatisacija povesti
 C. Golar: **VDOVA ROSLINKA** — veseloigra
 O. Fisher: **PROSTI DAN** — igra
 Nestroy — Zeleznik: **DANES BOMO TIČI** — veseloigra
 Jaques — Duvivier — Jeanson: **MARIE OCTOBRE** — igra
 Banatzky: **PRI BELEM KONJICKU** — opereta

Mladinska dela:

- V. Ocvirk: **PETER KLEPEC**
 M. Stojnovič: **KAPETAN PIPELFOKS**

Gledališče si pridružuje pravico spremembe in dopolnitve repertoarja. Cena za osem predstav je:

I. prostor 24 ND, II. prostor 20 ND.

Abonma je plačljiv v dveh obrokih.
 Abonma nudi 30 odstotkov popusta na redne cene! Upokojenci in šole imajo dodaten popust.
 Vpis abonmaja je vsak dan v gledališki pisarni od 10. do 14. ure in bo zaključen z 8. oktobrom 1966.

Vsa pojasnila dobite v gledališču — telefon 82-200

LOŠKE TOVARNE HLADILNIKOV ŠKOFJA LOKA

razpisuje

dne 6. 10. 1966 v Škofji Loki, obrat Vincarje javno licitacijo prodaje naslednjih osnovnih sredstev:

1. stružnica RTS-28 inv. št. 248 — še v pogonu
2. stružnica RTS-40 inv. št. 249 — še v pogonu
3. stružnica SRV Klkinda inv. št. 258 — še v pogonu
4. stružnica SRV Welpert inv. št. 703 — še v pogonu
5. osebni voz Willus, tip Aero, 1955, 70 KS, 6 sedežev — nevozen
6. Fiat 1100 Kombi, letnik 1960, 38 KS, nosilnost 600 kg, 2 sedeža — v voznem stanju
7. Škoda 1201 dostavni avto, letnik 1956, 45 KS — v voznem stanju
8. motorno kolo Simpson — nevozen

Licitacija za družbeni in privatni sektor se vrši 6. 10. 1966 od 11.—14. ure dopoldan. Licitanti družbenega sektorja morajo imeti pooblastilo organizacije za odkup, privatni licitanti pa položje 100 ND kavcije ob začetku licitacije za vsak licitiran stroj odnosno vozilo.

Ogled navedenih osnovnih sredstev in vse informacije se dobijo na dan licitacije od 6.—11. ure v podjetju

»LTH« ŠKOFJA LOKA, OBRAT VINCARJE, DE VZDRŽEVANJE

Telice pod vlakom

V sredo okoli 7. ure zjutraj je motorni potniški vlak na kamniški železniški proggi med postajama Crnuče in Trzin povozil 13 telic, ki so bile last Agrokombinata Emona (obrat govedoreje na Pšati).

V ogradu »električnega pastirja« se je paslo 72 telic in trije biki. Del črede je ušel iz ograde in se napotil po železniški proggi. Zaradi me-

Na Lancovem pogorela lesena baraka

V sredo okoli 21. ure zvečer je na Lancovem začela goreti lesena baraka, last Franca Rajharda, ki je sedaj na prestajanju kazni v Dobu. Ogenj je nastal zaradi malomarnosti stanovaleca Matije Rajharda, ki je pustil nezavarovan ogenj. Baraka je pogorela do tal, škoda pa znaša 80.000 starih dinarjev.

V Kranju

Krompir 0.70 do 0.80 N din, paprika 1 do 1.60 N din, paradizičnik 1.80 do 2 N din, solata 2 do 2.50 N din, čebula 1.50 do 1.70 N din, fige 2.50 do 3 N din, grozdje 2.80 do 3 N din, slive 1.30 do 1.60 N din, hruške 1.60 do 3 N din, jabolka 1.50 do 2 N din, korenje 1 do 1.20 N din, rdeča pesa 1 N din, zelje v glavah 0.70 do 0.90 N din, kisle zelje 1.50 do 1.90 N din, skuta 4 N din, surovo maslo 15 do 16 N din, med 10 do 15 N din, kumarce 2.50 do 3 N din, kumare 0.80 do 1 N din za kg; kaša 4.50 do 5 N din, ješpren 2.40 do 2.60 N din, koruzna moka 1.60 do 1.80 N din, ajdova moka 2.40 do 2.60 N din, proso 1.50 do 1.80 N din, pšenica 1.20 do 1.40 N din, oves 1 do 1.20 N din, fižol 3.40 do 4 N din, lisičke 1.50 do 1.80 N din, celi orehi 2.80 do 3 N din za liter; perutnina 8 do 9 N din za kg; jajca 0.75 za komad

gle strojevodja motornega vlaka ni opazil živali na progi pravočasno, zato ni mogel preprečiti nesreče. Cenijo, da so poginule živali vredne približno 3 milijone dinarjev. Škode na motornem vlaku še niso ocenili.

Neprevidna potnica

V sredo, nekaj po 11. uri, se je v Lahovčah hudo ponesrečila Marija Ogrič, natakarka iz Lahovč. Ogričeva se ze pripeljala z avtobusom. Ko je izstopila je prečkala cesto, ne da bi se prej prepričala če je prosta. V tem trenutku pa je iz Brnikov proti Mengšu pripeljal z osebnim avtomobilom LJ 397-16 Vetrih Oslan in jo zbil. Ogričeva je bila pri nesreči hudo poškodovana.

—sš

Mopedist podrl pešca

V torek popoldne je na cesti 1. maja na Jesenicah mopedist Branko Pogačnik z Jesenice podrl pešca Nežko in Viktorja Lončar. Lončarjeva sta šla peš od Mežaklje proti Podkočni in peljala ročni voziček. Nenadoma je za njima privozil Pogačnik in se zaletel vanju in ju podrl. Oba pešca sta pri padcu dobila hude poškodbe in so ju odpeljali v bolnišnico. Pogačnik ni imel vozniškega dovoljenja.

—sš

Loterija

Srečke s končnicami	so zadele dobitke N din
0	4
30430	604
73470	604
90380	604
642020	8.004
670150	10.004
91	10
00121	400
20901	400
22591	1.010
28201	400
72	8
13092	400
16572	408
576222	8.000
33	6
73	10
11933	606
72093	400
83893	600
89043	400
44	8
384	100
00084	600
30044	608
15	6
75	8
85	20
5025	200
41185	620
563405	10.000
66	6
786	80
50036	600
59706	600
709116	50.000
37	8
21657	400
23507	1.000
52017	400
79667	1.000
8	4
37448	404
64588	1.004
389648	100.004
49	6
59	6
99	6
729	40
13529	2.000
569629	30.000

CESTNO PODJETJE V KRANJU KEBETOVA 18

ima prosta naslednja delovna mesta in takoj sprejme:

VEČ NEKVALIFICIRANIH CESTNIH DELAVCEV

Pogoji: delo se nastopi takoj

Bivališče in hrana preskrbljena

Prijave sprejema Kadrovsko socialna služba do zasedbe prostih delovnih mest.

Upravni odbor

Veletrgovine »ŽIVILA« Kranj

razpisuje prosto delovno mesto

VODJA SPLOŠNEGA SEKTORJA

Pogoji za sprejem:

- diplomirani pravnik z najmanj 2-letno prakso na ustreznih delovnih mestih
- sposobnost za organiziranje izobraževanja in vselej do organizacije dela.

Rok za prijave 15 dni po objavi razpisa.

MLADINSKI PLES

v nedeljo, 2. oktobra od 16. do 20. ure. Delavski dom Kranj, vhod 6

Prodaj

Prodaj moderni krombi sukno (angleški stof) trgovina Šipad, Kranj 4496
 Prodaj mlado kravo s telatom, dobre pasme. Slamniki 2 nad Boh. Belo 4497
 Prodaj slamoreznico z verigo in puhalnikom, obračalnik za seno in suha bukova drva. Poženek 34, Cerklje
 Prodaj dva vinska soda po 300 litrov in rabljeno spalnico. Naslov v oglasnem oddelku 4499
 Prodaj prašiča za pitanje. Možjanca 1, Preddvor 4500
 Prodaj dobro ohranjeno slamoreznico z ročnim ali motornim pogonom. Oglad vsak dan na Lancovem 1, Radovljica 4501
 Prodaj 8 m suhih drv. Oljševek 14, Preddvor 4502
 Prodaj salonit plošče za streho in glavo za kompresor Lahovče 61, Cerklje 4503
 Ugodno prodaj televizor RR Niš z stabilizatorjem. Naslov v oglasnem oddelku 4504
 Prodaj motor NSU primo 175 cm z novim cilindrom, novim batom, novo baterijo in novimi gumami zaradi odhoda v tujino. Naslov v oglasnem oddelku 4505
 Prodaj rabljen pralni stroj »Rondo«. Stanovšek, Kidričeva 30, Kranj 4506
 Prodaj novo motorno žago »Štiharico«. Eljon, Stari dvor 54, Sk. Loka 4507
 Prodaj slamoreznico s puhalnikom in verigo, ter obračalnik in grablje za seno. Moste 100, Komenda 4508
 Prodaj kravo s telatom ali brejo po izbiri. Sr. Bela, 21, Preddvor 4509
 Prodaj 12 m² bukovih drv. Senčur 360 4510
 Prodaj leva nova sobna vrata in nove usnjene motorske hlače. C. St. Šagarja 55/a, Kranj 4511
 Prodaj moped Tomos dvo-

sedežni. Cuderman, Kokrica 133, Kranj 4512
 Ugodno prodaj zelje v glava. Rozman, Kranj, Križarjeva 2 4513
 Prodaj NSU Maxi. Naslov v oglasnem oddelku pod 250.000 4470
 Prodaj VW 1200 1965 z dodatno opremo. Informacije: Ivan Kopriva, Jesenice, C. Talcev 2, telefon 82-238 4472
 VW, starejši letnik, ugodno prodaj. Drnovšek, Rateče 87, Sk. Loka 4475
 Prodaj kobilu 4 leta staro. Voglje 90, Senčur 4515
 Moped colibri skoraj nov prodaj. Konjar, Smlednik 3 4516
 Prodaj 14 kom salonit korita. Stern Ivana, Pšata 21, Cerklje 4517
 Prodaj dobro ohranjen globok »Zekiwa« otroški voziček. Naslov v oglasnem oddelku 4518
 Prodaj lepe deske in plohe vseh vrst.. Naslov v oglasnem oddelku 4519
 Kompletni motor za fiat 600 v brezhibnem stanju prodaj. Naslov v oglasnem oddelku 4520
 Prodaj 8 pujskov 6 tednov starih. Voglje 73, Senčur 4521
 Prodaj prašičke po 6 tednov stare. Praprotna policca 2, Cerklje 4522
 Ugodno prodaj skoraj nove lese iz kuhanega lesa za sušenje sadja. Vaše 5, Medvode 4523
 Ugodno prodaj NSU primo 150 cm. Mohorič, Češnjica 3, Podnart 4 524
 Prodaj televizor RR Niš z garancijo. Breg 6, Križe 4525
 Prodaj 350 kg betonskega železa. Fabjan Anton, Pot na Jošta 29, Kranj 4526
 Prodaj betonsko železo prof 6. Naslov v oglasnem oddelku 4527
 Prodaj kotel za žganjekukko. Golob, Kranj, St. Šagarja 23/I 4528
 Prodaj konja po izbiri ali zamenjam za kravo in prodaj dobro ohranjeno vprežno kosilnico. Smlednik 10 4529
 Prodaj kravo, ki bo čez en mesec teletila in vile obračalnik za seno. Voklo 75, Senčur 4580

Prodaj kravo po izbiri. Predosljé 1, Kranj 4531
 Prodaj glavo za skobeljni stroj z pripravo valjčkov. Kranj, Reševa 13, Primskovo 4532
 Prodaj dva prašiča po 120 kg teška. Britof 52, Kranj 4534
 Garažna vrata 205x210 cm z malimi estetskimi stekli prodaj ali zamenjam za smrekove plohe. Kranj, Jezerska 93 4535
 Prodaj slamoreznico navadno. Kranj, Jezerska cesta 92/a 4536
 Ugodno prodaj moped T 12 prevoženih 10.000 km. Globokko 1, p. Brezje 4537
 Pralni stroj »Maris-Rondo« in centrifugo »Himo«, lepo ohranjeno ugodno prodaj. Kankelj, Železniki 157 4538
 REX — superavtomatski, italijanski, tovarniško nov pralni stroj 3—5 kg z veljavno garancijo, prodaj. Naslov v oglasnem oddelku 4539
 Prodaj nov krznen plašč št. 46 črnosi (emitacija). Malovrh Tončka, Hafnerjeva 12, Stražišče 4540
 Prodaj hruške moštariče. Sr. Bela 9, Preddvor 4541
 Prodaj kmečkega konja, 8 let starega. Drinovec, Okoglo 1 Naklo 4542
 Prodaj sobna vrata 85x195 cm, Kranj, Jezerska c. 95 4543
 Prodaj dva prašiča od 50-60 kg teška. Luže 6, Senčur 4544
 Prodaj dva konja po izbiri. Gorjanc Alojz, Voglje 43, Senčur 4545
 Prodaj mlado kravo ali zamenjam za delovnega vola. Sr. Bela 36, Preddvor 4546
 Prodaj izredno dobro ohranjeno fiat 600 D letnik 1961. Naslov v oglasnem oddelku 4547
 Prodaj dobro ohranjen moped T 12. Zalag 62, Cerklje 4548
 Prodaj nov superavtomatski pralni stroj »Zoppas« Albin Terčon, Kranj, C. Kokriškega odreda 10 4549
 Prodaj takoj enosobno stanovanje. Jesenice II. Ponudbe poslati pod »Gotovina« 4550
 Ugodno prodaj novo nemontirano hišico »Jelovica« tipa 465. Trilar Janez, Kranj, Stražiška 2, 4115
 Prodaj VW kombi. Berčič Janez, Virlog 14, Sk. Loka 4562

razprodajam. Ješe, Križe 8 4490
 Sprejemem dobro pletiljo za Kranj ali Ljubljano. Ponudbe poslati pod »Dober zastlužek« 4523
 TRGOVINA »ŠIPAD« Krnaj nudi po konkurenčnih cenah bukovi parjeni parket I. vrsta 41 N din, II. vrsta 36 N din, III. vrsta 29,5 N din. 4195
 Sobo s posebnim vvhodom oddam mlajši upokojenki za varstvo 4 letnega otroka v dopoldanskem času. Naslov v oglasnem oddelku 4553
 Zakonca iščeta večjo sobo s kuhinjo. Za uslugo pomagava. Naslov v oglasnem oddelku 454
 Mladó poročenca iščeta sobo v Kranju. Ponudbe poslati pod »Dobro plačava« 4555
 Zamenjam slamo, seno za droben krompir ali korenje. Mošnjé 16, Brezje 4556
 Instuiram vse predmete za osemletko, TSS — kemija, predvsem kemijo, fiziko, matematiko in angleščino. Ponudbe poslati pod »Resna,

Priporoča se veletrgovina
ANTON GROHS
 Radio in električni aparati svetila vseh vrst
GRAZ
 Annenstrasse 31

sposobna študentka« 4557
CENTER ZA SOCIALNO DELO KRANJ razpisuje prostodelovno mesto soc. delavca. Pogoji je dokončana višja šola za soc. delavce in 5 letna praksa. Razpis velja do zasedbe delovnega mesta 4558
 Kdor mi preskrbi dvosobno stanovanje v Kranju, dam 1000 DM nagrade. Ponudbe poslati pod »Stanovanje« 4559
 Preključujem izgubljeno avtobusno izkaznico. Kranj-Britof, št. 008783. Nace Žibert Oseba, ki je pozabila očala pri blagajni Merkur, Koroška c. 1, naj jih dvigne istotam 4560
 HISO v Kranju zamenjam za kjerkoli na Koroškem. Ponudbe poslati pod »Koroška« 4561

»Šipad«

trgovina v Kranju nudi cenjenim potrošnikom poleg ostalega modernega pohištva in parketa, tudi sodobne kuhinje, kompletne ali po delih prevlečene iz notranje in zunanje strani z ultrapasom. Renomirano podjetje za izdelavo pohištva »STIX« Velenje

Zahvala

Ob nenadni in prerani izgubi našega nepozabnega moža, očeta, starega očeta, brata, strica, svaka in tasta

FRANCA PELKO

se iskreno zahvaljujemo vsem, ki so z nami sočustvovali, mu poklonili vence in cvetje in ga v tako velikem številu spremili na njegovi zadnji poti. Se enkrat prisrčna hvala prav vsem.

Žalujoci: žena z otroki in sorodniki

Kranj, 29. septembra 1966

ZAHVALA

Ob prerani izgubi ljubljene žene, mamice, hčerke in sestre

VIKTORIJE JUVAN roj. Sulcer

se najlepše zahvaljujemo vsem sorodnikom, prijateljem in znancem, ki so jo v tako velikem številu spremili na njeni zadnji poti in ji darovali vence in cvetje. Zahvaljujemo se č. duhovščini, pevcem, DS slikopleskarske šole, kolektivu poklicne šole za kov. stroko, upravi Prešernovega gledališča, sodelavcem iz Iskre, obč. zvezi kulturno prosvetnih organizacij, DPD Svoboda Primskovo, posebno pa še sosedom, ki so nam nudili vso pomoč v tem težkem trenutku.

Žalujoci: mož Franci, sin Borisek, mama in oče, brata Leopold in Friderik z družinama in ostalo sorodstvo

Kupim

Kupim voz do 300 kg nosilnosti. Medvode 42.
 Kupim ročno slamoreznico. Hafner Drago, Godešič 38, Sk. Loka 4551
 Kupim 60 basno klavirsko harmoniko. Demšar, Radovljica, C. Svobode 22 4552

Ostalo

Sprejemem boljšo osebo na stanovanje. Oddati ponudbe pod »Kranj« 4429
 Zamenjam droben krompir za slamo. Cerklje 31 4485
JARČKE. Iene

ZAHVALA

Ob smrti našega dobrega moža in očeta

ALOZIJA JENKO

bivši gostilničar »Pri Kroni«

se iskreno zahvaljujemo za izraženo sožalje, za vence, cvetje in spremstvo pri pogrebu vsem sorodnikom, prijateljem, sosedom, učencem 8. razr. osemletke S. Jenko, učencem šol. centra za blagovni promet, kolektivu drogerije »Optika«, dijakom ekonomske šole, pevcem za ganljive žalostinke, zdravniku dr. Hriberniku za vso pomoč v bolzni in č. duhovščini za zadnjo tolažbo in pogrebne obrede. Vsem ponovno hvala!

Žalujoca žena Angela, hčerki: Marta in Marinka

AURORA

Via G. Galatti n. 8 TRIESTE

NAONIS SPECIAL 45



Gospa Vanda Djuričič, Rovinj, Carduccieva 17, ki je pri nas kupila pralni stroj superavtomatic NAONIS mod. S.45 je v tem tedenskem žrebanju dobila 130-literski hladilnik NAONIS. Vse kupce pralnih strojev NAONIS ob tem prosimo, da nam s pošto dopisnico javijo svoj naslov ter številko in vrsto pri nas kupljenega stroja na naš naslov: Ditta AURORA di TRIESTE. V končnem žrebanju bo avto FIAT 850.

AURORA TRIESTE Via G. Galatti n. 8 C/C BANCO DI ROMA n. 284

GENERALTURIST

prireja v mesecu novembru naslednje izlete:

- 4. 11. 1966 — **TRI DNI NA DUNAJU**
Turistično potovanje z avtobusom; Prijave do 5. 10. 1966
- 12. 11. 1966 — **VENECIJA—PADOVA—TRST**
3-dnevno turistično potovanje z avtobusom; Prijave do 12. 10. 1966
- 16. 11. 1966 — **WEEKEND V VENECIJI**
2-dnevno turistično potovanje z avtobusom; Prijave do 16. 10. 1966
- 26. 11. 1966 — **KLASICNA ITALIJA**
7-dnevno turistično potovanje z vlakom, s štiridnevnim bivanjem v RIMU; Prijave do 26. 10. 1966
- 27. 11. 1966 — **BISERI ITALIJE**
7-dnevno turistično potovanje z avtobusom; Prijave do 27. 10. 1966
- 27. 11. 1966 — **PARIZ—VENECIJA**
8-dnevno turistično potovanje z vlakom v ITALIJO IN FRANCIJO; Prijave do 27. 10. 1966
- 27. 11. 1966 — **BUDIMPEŠTA—DUNAJ**
4-dnevno turistično potovanje z avtobusom; Prijave do 27. 10. 1966
- 27. 11. 1966 — **PRAGA—DUNAJ**
5-dnevno turistično potovanje z avtobusom; Prijave do 27. 10. 1966
- 28. 11. 1966 — **VENECIJA—PADOVA—TRST**
3-dnevno turistično potovanje z avtobusom; Prijave do 28. 10. 1966

PODROBNEJŠE INFORMACIJE S PROGRAMI ZAHTEVAJTE V POSLOVALNICAH GENERALTURISTA BLED IN KRANJ.

Za večerno razvedrilo

časopis »GLAS«

ZASTONJ V GRAZ

če boste nakupovali pri

STEIRERFUNK

GRAZ, ANNENSTRASSE 15

Najcenejša specializirana trgovina z radioaparati in tranzistorji v AVSTRIJI!

Odličen tranzistorski radioaparat (6 tranzistorski) za 158 šillingov!

Postrežemo vam v slovenščini!

KOMPAS

poslovalnica Kranj TAXI - služba

tel. 22-059

neprekinjeno
tudi ob nedeljah
in praznikih

Za podjetja in ustanove zadostuje naročilnica!

DOM NA JEZERSKEM

prireja v hotelu Kazina vsako soboto od 20-01 in nedeljo od 18-22 glasbo s plesom

Jeden Samstag von 20-01 und Sonntag von 18-22 im Hotel Kazina Musik mit Tanz

UMBERTO ROCCO

TRST — Via Roma 23, tel. 68-180
(USTANOVILJENC 1898. LETA)

- električni pralni stroji
- žarnice
- hladilniki
- hidravlični izdelki in
- električne peč

Obiščite

Šmarjetno goro pri Kranju

Vsako soboto, nedeljo in sredo igra
SEKSTET - SLAVČEK

Od 1. oktobra odprt BAR - ENCIJAN

RADIJSKI SPORED

Poročila poslušajte vsak dan ob 5., 6., 7., 8., 10., 12., 13., 15., 17., 22., 23. in 24. uri ter radijski dnevnik ob 19.30 uri. Ob nedeljah pa ob 6.05 7., 9., 12., 13., 15., 17., 22., 23. in 24. uri ter radijski dnevnik ob 19.30 uri.

SOBOTA — 1. oktobra

8.05 Glasbena matineja — 8.55 Radijska šola za nižjo stopnjo — 9.25 Početniški pozdravi — 9.40 Vedri zvoki — 10.15 Operni koncert — 11.00 Turistični napotki za tuje goste — 11.15 Nimaš prednosti — 12.05 Divertimento iz baleta »Vilin poljub« — 12.30 Kmetijski nasveti — 12.40 Ansambel Borisa Franke in ansambel Pavla Kosca — 13.30 Priporočajo vam — 14.05 Iz solistične glasbe slovenskih skladateljev — 14.35 Naši poslušalci čestitajo in pozdravljajo — 15.20 Zabavni intermezzo — 15.30 Pesmi in plesi jugoslovanskih narodov — 16.00 Vsak dan za vas —

SOBOTA — 1. oktobra

RTV Zagreb
9.30 TV v šoli
14.50 TV v šoli
RTV Skopje
17.10 Poročila
17.15 Urni Peter — lutke
RTV Zagreb
17.35 Kje je, kaj je?
RTV Beograd
17.50 Reportaža
RTV Ljubljana
18.10 Vsako soboto
18.25 TV obzornik
18.45 Rezerviran čas
RTV Skopje
19.10 Komorna glasba
RTV Ljubljana
19.40 Cik cak
RTV Beograd
20.00 TV dnevnik
RTV Ljubljana
20.30 Insekti
RTV Zagreb
21.00 Sedma sila —
— humoristična oddaja
RTV Ljubljana
22.00 Hitchcock vam predstavlja — film
22.50 Ljubljanski jazz ansambel
23.15 Zadnja poročila
Drugi spored
RTV Zagreb
18.25 Včeraj, danes, jutri
RTV Beograd
18.45 Mednarodna scena
RTV Skopje
19.10 Komorna glasba

17.05 Gremo v kino — 17.35 Iz filmov in glasbenih revij — 18.00 Aktualnosti doma in pa svetu — 18.15 Zanimivosti iz sveta jazzovske in zabavne glasbe — 18.50 S knjižnega trga — 19.05 Glasbene razglednice — 20.00 Sobotni koncert orkestralne glasbe — 20.30 Zabavna radijska igra — 20.55 Večerni akordi — 22.10 Oddaja za naše izseljence — 23.05 Zaplešite z nami

NEDELJA — 2. oktobra

6.00 Dobro jutro — 6.30 Napotki za turiste — 8.05 Mladinska radijska igra — 8.48 Iz albuma sladk za mladino — 9.05 Naši poslušalci čestitajo in pozdravljajo — I. —

NEDELJA — 2. oktobra

RTV Ljubljana
9.25 Poročila
9.30 Srečanje v Tivoliju
RTV Beograd
10.00 Kmetijska oddaja
RTV Zagreb
10.45 Oddaja za otroke
RTV Ljubljana
11.30 Kapetan Tenkeš
RTV Zagreb
12.50 Nedeljska TV konferenca
RTV Beograd
19.05 Serijska igra
RTV Ljubljana
19.54 Intermezzo
RTV Beograd
20.00 TV dnevnik
RTV Ljubljana
20.45 Cik cak
RTV Beograd

10.00 Se pomnite tovariši — 10.25 Pesmi borbe in dela — 10.45 Za prijatelje lahke glasbe — 11.00 Turistični napotki za tuje goste — 12.05 Naši poslušalci čestitajo in pozdravljajo — II. — 13.30 Nedeljska reportaža — 13.50 Glasbena medigra — 14.00 Slavni pevci — znamenite arije — 15.05 Igrajo majhni zabavni ansambli — 15.30 Humoreska tega tedna — 16.00 Nedeljsko športno popoldne — 19.05 Glasbene razglednice — 20.00 V pričakovanju noči — simfonične literature — 20.50 Športna poročila — 21.00 »Kličemo letovišče« — 22.10 Nočni zabavni zvoki — 23.05 Večer Sergeja Prokofjeva

PONEDELJEK — 3. oktobra

8.05 Glasbena matineja — 8.55 Za mlade radovedneže — 9.10 Otrokov svet v umetniškem delu — 9.25 Lahka orkestralna glasba — 10.15 Festivalni komorni orkester

iz Batha — 10.35 Naš podlistek — 10.55 Glasbena medigra — 11.00 Turistični napotki za tuje goste — 11.15 Nimaš prednosti — 12.05 Kraška suita — 12.30 Kmetijski nasveti — 12.40 Bosanske narodne pesmi — 13.30 Priporočajo vam — 14.05 Pesmi in plesi in še kaj — 14.35 Naši poslušalci čestitajo in pozdravljajo — 15.20 Zabavni intermezzo — 15.30 Narodne in ponarodele s solisti — 16.00 Vsak dan za vas — 17.05 V svetu opernih melodij — 18.00 Aktualnosti doma in po svetu — 18.15 Zvočni razgledi — 19.05 Glasbene razglednice — 20.00 Orkester RTV Ljubljana je otvoril koncertno sezono v Celovcu — 22.10 Igrajo orkestri — 22.50 Literarni nokturmo — 23.05 Plesni zvoki

TOREK — 4. oktobra

8.05 Glasbena matineja — 8.55 Radijska šola za srednjo

TELEVIZIJA

20.52 Sofija-Beograd zabavno-glasbena oddaja
RTV Ljubljana
21.50 Golo mesto — film
22.40 Zadnja poročila
Drugi spored
RTV Zagreb
20.00 Spored italijanske TV
Ostale oddaje na kanalu 9
RTV Zagreb
11.30 Champion — film
RTV Beograd
12.00 Disneyev svet
17.50 Reci, da lažem — ponovitev
RTV Skopje
19.54 Lahko noč, otroci
RTV Zagreb
20.45 Propagandna oddaja
RTV Beograd
21.50 Disneyev svet
RTV Zagreb
22.40 Informativna oddaja

PONEDELJEK — 3. oktobra

RTV Zagreb
9.40 TV v šoli
10.40 Ruščina
RTV Ljubljana
11.40 TV v šoli.
12.05 Relief
RTV Zagreb
14.50 TV v šoli

15.30 Ruščina
RTV Beograd
16.50 Poročila
16.55 Angleščina
RTV Ljubljana
17.25 Risanke
17.35 Disneyev svet
18.25 TV obzornik
18.45 Pri zobozdravniku
19.05 Za danes in jutri
RTV Beograd
19.15 Tedenski športni pregled
RTV Ljubljana
19.40 TV pošta
RTV Beograd
20.00 TV dnevnik
20.30 TV drama
21.30 Biseri glasbene literature
12.45 Peter Petrovič Njegoš — film
RTV Ljubljana
22.00 Zadnja poročila
Drugi spored
RTV Zagreb
18.25 Včeraj, danes, jutri
18.45 Družina in družba
RTV Beograd
19.15 Tedenski športni pregled
RTV Zagreb
19.40 TV spored
RTV Skopje
19.54 Lahko noč, otroci
20.00 Spored italijanske TV

Ostale oddaje na kanalu 9

RTV Zagreb
17.40 Film za otroke
22.00 Informativna oddaja
RTV Beograd
22.15 Danes — kulturna oddaja
23.05 Poročila

TOREK — 4. oktobra

RTV Ljubljana
17.35 Mali strah Bav bav
18.20 Letališče Split
18.40 Festival slovenskih gledališč
19.00 Svet na zaslonu
19.40 TV obzornik
20.00 Na obhodu — film
21.30 Kulturna tribuna
22.10 Zadnja poročila

Drugi spored

RTV Zagreb
19.40образи naših mest
RTV Skopje
19.54 Lahko noč, otroci
20.00 Spored italijanske TV

Ostale oddaje na kanalu 9

RTV Beograd
20.00 TV dnevnik
RTV Zagreb
20.15 Mlin na Padu — nadaljevanje
21.15 TV radar — zabavno-glasbena oddaja v Varaždinu
22.45 Poročila

SPORED KINEMATOGRFOV

Kranj »CENTER«
1. oktobra amer. barv. CS film TRIJE NAREDNIKI ob 16., 18. in 20. uri, premiera jug. ital. barv. CS filma POKOL V CRNEM GOZDU ob 22. uri
2. oktobra zap. nem. CS film CAROVNIKOV OBRAČUN ob 13. uri, amer. barv. CS film TRIJE NAREDNIKI ob 15., 17. in 19. uri, premiera amer. CS film HAZARDER ob 21. uri
3. oktobra zap. nem. CS film CAROVNIKOV OBRAČUN ob 16., 18. in 20. uri

4. oktobra zap. nem. CS film CAROVNIKOV OBRAČUN ob 16., in 20. uri
Kranj »STORZIC«
1. oktobra franc. CS film LJUBEZENSKA KLETKA ob 16., 18. in 20. uri, premiera zap. nem. CS filma CAROVNIKOV OBRAČUN ob 22. uri
2. oktobra franc. CS film LJUBEZENSKA KLETKA ob 14. in 20. uri, špan. barv. film CHANTERKLERSKA KRALJICA ob 18. uri
3. oktobra amer. barv. CS film CAST UPORNAKA ob 16., 18. in 20. uri
4. oktobra jug. zap. nem. CS film SLOVO VELIKEGA POGLAVARJA ob 16.,

18. in 20. uri
Stražišče »SVOBODA«
1. oktobra franc. film FRANCOIŠINO ZAKONSKO ZIVLJENJE ob 20. uri
Cerkije »KRAVEEC«
1. oktobra amer. CS film NAJDALJSI DAN ob 19. uri
2. oktobra amer. CS film NAJDALJSI DAN ob 15. in 18.30 uri
Kropa
1. oktobra amer. barv. CS film ENAJST VETERANOV ob 20. uri
2. oktobra franc. CS film MEC IN PRAVICA ob 15. in 19.30 uri, amer. barv. CS film ENAJST VETERANOV ob 17. uri

Naklo
1. oktobra premiera amer. CS filma HAZARDER ob 20. uri
2. oktobra jug. ital. barv. CS film POKOL V CRNEM GOZDU ob 16. in 19. uri
Jesenice »RADIO«
1. do 2. oktobra ital. barv. CS film ZLATA PUSCICA
3. oktobra angl. VV film KRIK STRAHU
4. oktobra angl. češki film 310 V SENC
Jesenice »PLAVZ«
1. do 2. oktobra angl. češki film 310 V SENC
3. do 4. oktobra ital. barv. CS film ZLATA PUSCICA

Mojstrana
1. oktobra poljski film ZASLEDOVANJE VOHUNA
2. oktobra ital. film ZAKONSKA POSTELJA
Koroška Bela
1. oktobra češki film MAGDALENA, SLEPARKA IN SARAN
2. oktobra angl. VV film IZPIT ZRELOSTI
3. oktobra angl. češki film 310 V SENC
Kranjska gora
1. oktobra angl. VV film IZPIT ZRELOSTI
2. oktobra češki film MAGDALENA, SLEPARKA IN SARAN

Kupujte dobro - kupujte poceni - kupujte pri

SAMONIG

VILLACH, AM SAMONIG-ECK

Korošci o naši samoupravi

Skupina osmih članov komunistične partije Avstrije z beljaškega območja, ki se je, kakor smo že poročali, mudila v Kranju na tridnevnem obisku, se je v soboto, 24. septembra, vrnila domov z željo za nadaljnjim sodelovanjem. Obiskali so nekatere delovne organizacije in med drugim tudi dve farmi KZK in se povsod zlasti zanimali za samoupravni sistem, za udeležbo proizvajalcev v gospodarjenju in za oblike samoupravljanja v komunih na sploh. V zaključ-

nih pogovorih v soboto so ugotavljali, da je škoda, da so šele po 21. letih povojnega delovanja navezali te stike, da so tu pri nas ugotovili mnoge čisto nove stvari ali povsem drugačne kot jih tam nekatere desničarske stranke

prikazujejo o Jugoslaviji in da jim bodo že ti prvi vtisi zelo pomagali pri njihovem konkretnem političnem delu, ne le v vrstah KP Avstrije marveč tudi v organih njihove občinske uprave.

K. M.

Jesenice:

Jabolka iz Štajerske

Na Jesenicah so vse trgovine s sadjem in zelenjavo dobro založene s krompir-

jem. Jeseničani so ga v glavnem nakupili po ceni 75 do 85 dinarjev.

Zimskih jabolk v večji količini še ni, so pa razmeroma draga, saj se cena giblje okoli 250 dinarjev. Ker povsod na Gorenjskem letos niso dobro obrodila, jih posamezniki pripeljejo iz Štajerske. Pripeljali so jih z lastnimi vozili in so jih prebivalcem v blokih prodajali tudi po 160 dinarjev.

-b



Ze dobra tri leta so minila, kar je bil ukinjen okraj Kranj. Vendar pa napis na krajevni tabli v Spodnjih Dupljah, Zgoranjih Dupljah, Zejah, Hotemažah in morda še kje kaže, da smo to storili samo na papirju. Razlaga je možna najbrž v več načinov. Morda tako obujamo spomine na stare čase, morda je to neke vrste kulturno zgodovinska znamenitost, morda pa tudi čisto navadna malomarnost?! (Foto F. Perdan)

Zborovanje na Trgu revolucije

(nadalj. s 1. strani) - nemške tovarne v obojestransko korist zmanjšujejo asortiment proizvodov in povečujejo produkcijo. Pri stikalih, kjer je obseg kooperacije največji, bo vrednost medsebojne izmenjave v letu 1970 predvidoma dosegla že 1,3 milijona dolarjev.

V kino dvorani je potem o razvoju in organizaciji Iskre govoril generalni direktor Vladimir Logar, potem pa so predsedniku Ulbrichtu in soprogu izročili dva najmodnejša Iskrina telefona. Gost se je oddolžil Iskri z dvema harmonikama in z umetniško risbo moža z golobom.

Medtem se je kljub dežju na Trgu revolucije pred gimnazijo zbralo nekaj tisoč ljudi. Visokega gosta je najprej pozdravil predsednik

skupščine občine Kranj Martin Košir, potem pa je imel predsednik Ulbricht govor, ki pa ga je zaradi slabega vremena skrajšal; pripravljeno besedilo govora je izročil tisku. V govoru je predvsem poudaril, da prinaša Jugoslovanom prisrčne pozdrave državljanov Nemške demokratične republike. »Govorim ne le kot predstavnik NDR in vseh njenih državljanov, temveč hkrati kot predstavnik vseh miroljubnih Nemcev!« je dejal. O obisku v Iskri je povedal tole: »Danes smo obiskali tovarno Iskra, največje podjetje v vašem mestu. Močan vtis je napravila na nas visoka produktivnost pomembnih elektrotehničnih in elektronskih proizvodov, ki so v dobi znanstveno-tehnične revolucije odločilnega pomena za razvoj narodnega gospodarstva. Delovnim lju-

dem te tovarne čestitam k pomembnim dosežkom njihovega dela in jim želim nadaljnjih velikih uspehov pri delu, ki bo koristilo razvoju socialističnega gospodarstva vaše dežele.« Potem je govoril o problemu dveh Nemčij, o prizadevanjih za mir v Evropi, o prijateljskih stikih z Jugoslavijo, o prekinitvi diplomatskih odnosov Jugoslavije z Zvezno republiko Nemčijo in poudaril, da bi enotna imperialistična Nemčija bolj ogrožala mir in varnost kot jo ogroža revanšistična politika ZRN.

Po končanem govoru je predsednik kranjske občine Martin Košir podaril Walterju Ulbrichtu tri knjige, potem pa so gostje odpotovali na Bled, kjer so prespali v vili »Bled«, včeraj (v petek) pa so odpotovali na Brione. A. Triler

A. Triler

Samoupravljanje in medsebojni odnosi

Na nedavnem posvetovanju predsednikov občinskih sindikalnih svetov Gorenjske v Kranju, so razpravljali tudi o okvirnem programu v prihodnje. Poudarili so, da je pri pripravah in izvedbi letošnjih občnih zborov sindikalnih podružnic, pri pripravah na občinske konference samoupravljalcev in razpravi o družbenem standardu na področju rekreacije in športa treba upoštevati vse samoupravne pravice, razčiščevati mesebojne odnose in vključiti v to samoupravne organizacije. Predvidena je tudi razprava o zaposlovanju mladine, kar so v nekaterih občinah že storili. Poudarili so, da so pri tem dolžne sodelovati vse družbeno politične organizacije.

A. Z.

Betonski most čez Stražnico

Pretekli teden je bil na Trsteniku razgovor o gradnji novega mostu na lokalni cesti preko potoka Stražnica, ker je sedanji - leseni povsem dotrajan. Največ so se pogovarjali o tem, kako zbrati potreben denar - milijon starih dinarjev. Dogovorili so se, da bo nekaj

denarja prispevala krajevna skupnost, nekaj vaščani - predvsem v gradbenem materialu in Gozdno gospodarstvo Kranj, obrat Preddvor. Računajo, da bodo nov železobetonski most zgradili že v mesecu oktobru.

-č

NOV BIFE V ŠKOFJI LOKI

V sredo, 14. septembra, so na Mestnem trgu v Škofji Loki odprli nov bife. Prostor, kjer je bila nekad prodajalna tobaka, je preuredilo in opremilo podjetje »Tobak« iz Ljubljane. V novem gostinskem lokalu je moč dobiti ekspres črno kavo, vse vrste cigaret, tobaka in žganih pijač. - ig

PRODAJALNA MESA V LAHOVČAH

Pred dnevi so v Lahovčah odprli prodajalno mesa in mesnih izdelkov. Prostor prodajalne, ki je v zasebni lasti, so lepo in okusno uredili. Tamkajšnji prebivalci so z novo prodajalno zelo zadovoljni, saj imajo na voljo veliko izbiro mesa, postrežba pa je hitra in solidna. Doslej so hodili po meso v Cerklje ali Kranj, nekateri pa celo v Kamnik in Menges. - č

mešaničica kave EKSTRA



SPECERIJA BLEJ

KVALITETA

PRIJETNO VZDUŠJE V KASARNI »STANE ŽAGAR«

V kasarni »Stane Žagar« v Kranju je te dni precej živahno. Od vsepovsod prihajajo mladi vojaki - regruti, ki bodo prevzeli mesto svojih tovarišev, ki so pred kratkim odšli domov. Ob tej priložnosti je kasarna posebno svečano urejena. Tudi orkester gamizona s svojim zabavnim programom precej pripomore, da je vzdušje še lepše. Mnogi od mladih regrutov so sedaj prvič zapustili svoj dom in se znašli v velikem kolektivu, kjer bodo preživeli leto dni ali več. Nestrpnost za pričakujejo začetek vežb in dan, ko bodo polagali svečano obvezo, saj bodo potem lahko vsaj ob nedeljah zapustili kasarno in bolje spoznali Kranj ter njegovo okolico. M. P.

GLAS

IN URADNI VESTNIK GORENJSKE

Izdaja in tiska ČP »Gorenjski tisk«, Kranj, Koroška cesta 8. - Naslov uredništva in uprave lista: Kranj, Staneta Zagarja 27 - Tekoči račun pri SDK v Kranju 515-1-135. - Telefoni: redakcija 21-835, uprava lista in naročniška služba 22-152, malooglasna služba 21-19 int. 03. - Naročnina: letna 20.-, polletna 10.- in mesečna 1,70 novih dinarjev. Cena posameznih števil 0,40 novih dinarjev. - Mali oglasi: za naročnike 0,40 in nenaročnike 0,50 novih dinarjev beseda. Neplačanih oglasov ne objavljamo