



Srebrna medalja Apimondie podeljena reviji Slovenski čebelar - Vancouver 1999



Mednarodni čebelarški kongres Apimondie,
Ljubljana, 24.-29. avgust 2003



letnik CIV - leto 2002

4

SLOVENSKI ČEBELAR

LETO 1873 - ZAČETEK PERIODIČNEGA ČEBELARŠKEGA TISKA NA SLOVENSKEM

Janez Mihelič in Janez Juvan: Čebelarška zveza Slovenije na internetu 109

ČEBELARJEVA MESEČNA OPRAVILA

Franc Panker: Čebelarjeva opravila v AŽ panju v aprilu 110

Franc Prezelj: Čebelarjeva opravila v nakladnem panju v aprilu 112

Suzana Skerbiš: Veterinarski nasveti za april 114

ČEBELARSKI KONGRES

Janez Mihelič: Jubilejni, 25. državni čebelarški seminar v Celju je minil v znamenju rekordov 115

Mednarodna čebelarška razstava »Apiexpo '03« 119

PRODAJA ČEBELJIH IZDELKOV

Čebelarška zveza društev Maribor: Razpis in prijava na 2. vseslovensko ocenjevanje medice – medenih vin 122

Alenka Oder: Informacija o ustanovitvi sekcije pridelovalcev medenih pijač pri ČZD Maribor 123

BOLEZNI ČEBEL

Milan Meglič: Kakovost čebeljih pridelkov in preventiva v čebelarstvu 124

MNENJA IN PREDLOGI ČEBELARJEV

Jože Rihar: Pojasnilo k članku J. Šnajderja »Najnovjša dognanja, ki zagotavljajo učinkovito in varno uporabo oksalne kisline pri zatiranju varoe« 125

Marjan Debelak: Pripombe na članek »Čebelarjeva opravila v nakladnem panju v marcu« 125

IZ DRUŠTVENEGA ŽIVLJENJA

Janez Levstik: Slovenski čebelarji končno v slovesni obleki in uniformi 127

Brane Kozinc: Ustanovitev Čebelarške zveze Zgornje Gorenjske 128

Franc Mencin: Tudi grosupeljski čebelarji gradimo čebelnjak pri Čebelarškem centru Slovenije na Lukovici 130

V SPOMIN 131

MALI OGLASI 134

Janez Mihelič and Janez Juvan: The Beekeepers' Association of Slovenia on the Internet

THIS MONTH'S WORK FOR BEEKEEPERS

Franc Panker: Beekeepers Jobs in AŽ Hive in April

Franc Prezelj: Beekeepers Jobs in Multiple-Story Hive in April

Suzana Skerbiš: Veterinary Advice for April

BEEKEEPERS' CONGRESS

Janez Mihelič: The Jubilee 25th National Beekeepers Seminar in Celje Was Marked by a Series of Records
The International Beekeepers Exhibition »Apiexpo '03«

SALES OF HIVE PRODUCTS

The Maribor Beekeepers' Association: Public Competition and Entry for the 2nd Slovenian Estimation of Mead – Honey Wines

Alenka Oder: Information on the Establishment of the Section of Producers of Honey Drinks within the Maribor Beekeepers' Association

BEE DISEASES

Milan Meglič: The Quality of Hive Products and Precautions in Beekeeping

THE BEEKEEPERS' OPINIONS AND SUGGESTIONS

Jože Rihar: Explanation to the J. Šnajder's Article »The Latest Findings, Promising Effective and Safe Application of Oxalic Acid in Varroa Control«.

Marjan Debelak: Comments on the Article »Beekeepers Jobs in Multiple-Story Hive in March«

FROM SOCIETY LIFE

Janez Levstik: The Slovene Beekeepers Finally Dressed in Full Regimentals

Brane Kozinc: The Establishment of the Upper Carniola Beekeepers Association

Franc Mencin: We, the Grosuplje Beekeepers, too, Are Building an Apiary at the Beekeepers' Centre of Slovenia at Lukovica

IN MEMORIAM

SMALL ADVERTISEMENTS

ČEBELARSKA ZVEZA SLOVENIJE NA INTERNETU

Izvrstna nova možnost za pospeševanje prodaje čebeljih pridelkov, čebel, matic in čebelarstva opreme
<http://www.cebelska-zveza-slo.si>

Janez Mihelič in Janez Juvan

S pomladjo je na internetu »zacvetela« nova domača stran Čebelarstva zveza Slovenije, dopolnilni informativni medij Slovenskega čebelarja. Namen te strani je vzpostaviti stik s čebelarji po vsej Sloveniji in v tujini. Že prvi odzivi oziroma obiski strani kažejo, da je bila postavitev nove strani več kot potrebna. Na domači strani ČZS bomo čebelarje in nečebelarje sproti obveščali o vseh aktualnih dogodkih v čebelarstvu; o dogodkih v društvih, predvsem o izobraževanju čebelarjev, veterinarskih ukrepih, zakonodaji, blagovni znamki in še o marsičem. Seveda bo ta stran tudi možnost za oglaševanje čebelarjenja, čebeljih pridelkov in drugih stvari, povezanih s čebelarjenjem tudi zato, ker pričakujemo, da bo med obiskovalci naše spletne strani tudi veliko nečebelarjev. Med njimi bodo predvsem ljubitelji čebel, porabniki čebeljih pridelkov in ljubitelji narave. Poseben poudarek je namenjen tistim, ki si želijo popestriti življenje s čebelarjenjem. Na domači strani objavljamo mesečne napotke o čebelarjevih opravilih, medenju rastlin, zvedeli boste o zanimivostih v svetu, delu strokovnjakov na Kmetijskem inštitutu Slovenije in drugo. Pozornost bomo namenili zlasti težavi, s katero se

spopadajo vsi čebelarji, to je varovi in selekciji kranjske čebele. **Spletna stran ČZS je že zdaj in bo tudi v prihodnje pomembna predvsem za vse tiste, ki prodajajo svoje izdelke čebelarjem, in za čebelarje, ki tržijo svoje izdelke.** Proizvajalci opreme, vzrejevalci matic, trgovci in drugi imajo izjemno priložnost vsakodnevnega obveščanja kupcev o izdelkih in storitvah. Na spletni strani ČZS boste lahko tudi čebelarji oglaševali prodajo medu, še posebej tistega, ki ga odlikuje kolektivna blagovna znamka »Slovenski med kontrolirane kakovosti«, saj bomo na več drugih znanih spletnih straneh nenehno obveščali obiskovalce o naslovu in vsebini naše domače strani. Oglasi prostor je vsekakor namenjen tudi oglaševanju medov z geografskim izvorom. Cene oglaševanja tako na prvi kot tudi na drugih straneh so zelo ugodne in izdatke za oglas je lahko zelo hitro povrnjen. To so ugotovili že tisti oglaševalci, ki so se odločili za testno oglaševanje na spletnih straneh ČZS. Pokličite nas (tel.: 01/421 79 45) in dogovorili se bomo o izdelavi in objavi vaše reklame. Čeprav naslov spletne strani ČZS doslej še ni bil uradno objavljen, se je že oglasilo veliko obiskovalcev tudi nečebelarjev iz



Slovenije in Hrvaške; večina je pohvalila spletno stran in pozdravila novo možnost za sodelovanje in informiranje čebelarjev. Naročilnico za oglasni prostor na spletni strani ČZS lahko dobite po pošti, faksu ali si jo natisnete neposredno s spletne strani. Naslov je:

http://www.cebelska-zveza-slo.si/Oglasi/Narocilnica_oglasni_internet.html

Vsa čebelarska društva prosimo, da redno obveščajo uredništvo Slovenskega čebelarja o predavanjih v njihovih društvih, ker sta poglavitna namena nove spletne strani ČZS izobraževanje in obveščanje o vseh dogodkih v čebelarskih društvih. Informacije o dogodkih pošiljajte na uredništvo po elektronski pošti, naslov je: cebelska.zveza.slo@siol.net.



OBVESTILA ČZS IN GRADBENEGA ODBORA ČEBELARSKEGA CENTRA SLOVENIJE

Bliža se slovesna otvoritev Čebelarskega centra Slovenije

Gradbena dela na Čebelarskem centru Slovenije na Brdu pri Lukovici bodo kmalu končana. Asfaltirani sta tudi že okolica objekta in pot do nje. Konec marca bomo odprli trgovino, 20. aprila pa bodo v Čebelarskem centru začele delovati tudi vse službe Čebelarske zveze Slovenije in ta-

krat bo v objektu odprt tudi gostinski lokal.

Slovesno odprtje Čebelarskega centra Slovenije bo v nedeljo, 26. maja 2002. Takrat pričakujemo v Čebelarskem centru Slovenije množico čebelarjev in pomembnih gostov iz Slovenije in tujine. Povabilo na slovesnost ob odprtju Centra velja vsem slovenskim čebelarjem. Vodstvom društev predlagamo, da organizirajo skupinsko udeležbo na tej, za slovenske čebelarje tako pomembni prireditvi.

Na predlog UO ČZS bomo ta dogodek zaznamovali tudi s priložnostnimi razstavami, in sicer fotografij čebel, umetniških slik, maket čebeljakov, panjskih končnic, zgodovinskega prikaza panjev v Sloveniji itd. Prosimo vse, ki bi želeli razstavljati, da pokličejo po telefonu uredništvo 01/421 79 45.

Ker moramo še dokončno urediti okolico objekta, pozivamo čebelarska društva, da z delovnimi akcijami ob petkih, sobotah in nedeljah pripomorejo k dokončni ureditvi.

Prosimo, da svojo udeležbo na delovnih akcijah prijavite in uskladite z gradbenim odborom oz. tajništvom ČZS vsaj nekaj dni pred prihodom po telefonu št. 031 236 041 ali 01/421 79 40. Tudi za osrednjo prireditev 26. maja prosimo, da v tajništvu ČZS vsaj deset dni pred prireditvijo prijavite prihod skupin oziroma število udeležencev in rezervirajte kosila. Udeležbo praporščakov prijavite do 15. aprila 2002.

ČZS in Gradbeni odbor



ČEBELARJEVA OPRAVILA V AŽ PANJU V APRILU

Franc Panker – čebelarski mojster, Murska Sobota



Naloga čebelarja je, da spozna življenje čebel, njihove navade in potrebe. S smotno oskrbo poskrbi, da mu bodo dajale čim večji dohodek. Predvsem je treba upoštevati, da je čebelja enota ekološka celota. Takšna je vse dotlej, dokler so posamezni člani čebelje skupnosti v določenem medsebojnem razmerju. To lahko izračunamo po Zanderjevi splošni formuli:

Čebelja družina = matica + dve tretjini mladice + ena tretjina pašnih čebel + zalega (v določenem obdobju) + troti.

Enovitost čebelje družine se kaže v njenih dednih lastnostih in v odzivanju na dražljaje iz panja ali okolja. Zato pri oskrbi nimamo opravka s posameznimi če-

belami, temveč s celotno družino, ki jo moramo obravnavati kot pridobitno celoto.

Najopaznejša lastnost čebelje družine je spremenljivost njene velikosti. Število čebel v družini je odvisno predvsem od rodovitnosti njene matice. Upoštevati moramo tudi poglavitno lastnost panja, prilagojeno lastnostim čebelje družine, ta pa je, da je glede na število čebel prostor v panju mogoče povečati ali zmanjšati. Pri tem se osredotočimo na Janšev rek. Največji možni pridelek nam omogočajo samo tisti panji, katerih prostornino je mogoče poljubno zmanjšati ali zvečati, uporaba takšnih panjev pa olajša in poenostavlja opravila. Takšne lastnosti panja so posebej pomembne zlasti v razvojni in rojilni dobi ter v obdobju nabiranja in zorenja medicene.

Čebelar se mora sam odločiti o vrsti in velikosti panja. Posebno pozornost mora nameniti podnebnim in

pašnim razmeram, v katerih čebelarji. Čebelarji bi morali ločevati čebelje paše na tri pašna obdobja, in sicer na:

1. zgodnjеспomladansko ali razvojno pašo (hkrati opravevalni servis),
2. pridobitno pašo in
3. jesensko ali pomlajevalno pašo.

Zgodnjеспomladanska ali razvojna paša

Z večjim dotokom sveže obnožine in medicine v čebelo družino se v panju poveča delovna vna. Čebele dojlje, stare od 6 do 12 dni, z zaužitjem večje količine cvetnega prahu povečajo proizvodnjo matičnega mlečka, posledica tega pa je, da izdatneje krmijo matico in zalego, zaradi česar se poveča obseg zalege. Živalnost čebelje družine se povečuje. Čebelam, starih od 12–18 dni, delujejo voskovne žleze. To opazimo tako, da začnejo čebele na satnicah graditi prizidke voska.

Čebelarji prezimujejo čebelje družine v:

- obeh oddelkih panja brez matične rešetke,
- obeh oddelkih panja z matično rešetko,
- v plodišču.

Temu primerni bodo tudi posegi v čebelo družino.

Poseg v čebelo družino mora biti vedno strokovno utemeljen. Vsako nepotrebno brskanje po panju in družini je za družino stres. Določena opravila je pač treba opraviti, vendar samo tista, ki čebelam pomagajo pri nadaljnjem razvoju in povečevanju živalnosti. Zavedati se moramo, da se le zdrava in živalna čebelja družina nemoteno razvije do vrhunca svoje moči. Poglavitni pogoj za nemoten razvoj je dobra paša (obnožina, medicina). Te ne more enakovredno nadomestiti nobena beljakovinska pogača, sirup ali sladkor. Od paše je v veliki meri odvisno tudi zdravstveno stanje čebelje družine. Ob izdatni ali pičli stalni paši navadno ni težav, čebelar pa ima veliko težav, če je paša zelo pičla ali če te v naravi ni. Naloga čebelarja je, da čebelam pomaga in jih usmerja pri njihovem razvoju. Njegovo delo čebele v veliki meri poplačajo s svojimi pridelki.

Količina pridelka je v veliki meri odvisna od vas sahmih, vašega znanja in truda, ki ste ga ali ga se boste vložili v delo s čebelami, ne pa toliko od panjskega sistema. Velja razmisliti.

Pri vseh treh načinih prezimovanja je treba opraviti korekcijo gnezda, če je to seveda potrebno. Če čebele gradijo prizidke na satnike, je čas, da vstavimo satne gradilnike. Družina mora imeti dovolj hrane, to je vsaj 6 kg, saj zadostna količina pokrite in odkrite hrane zelo ugodno vpliva na nemoten razvoj čebelje družine. Če družini primanjkuje hrane, ji mora čebelar dodati pogačo, sirup ali sladkorno raztopino. Primernejša je tekoča hrana, saj precej manj obremenjuje čebele kot pogača, manjša pa je tudi poraba vode. S tem je čebelam prihranjena pot po vodi. Aprila je primerno, da namesto dražilnega krmiljenja čebelam do pojava zalege dodamo sate s kristaliziranim medom, če jih seveda imamo. Če je kristaliziran med pokrit ali odkrit, ga prej ogrejemo vsaj na temperaturo gnezda, to je na 36 °C. Pokrit kristaliziran med odkrijemo in ga damo ob zalego. To lahko ponavljamo večkrat. Čebele kristaliziran med znova predelajo; del ga porabijo, preostalega pa prenesejo v medišče. Ta med v satju ne kristalizira več.

1. Prezimovanje v obeh oddelkih brez matične rešetke

Prednost prezimovanja v obeh oddelkih brez matične rešetke je v tem, da je spomladi manj dela in manj posegov v čebelo družino, zato se čebelja družina nemoteno razvija.

2. Prezimovanje v obeh oddelkih z matično rešetko

Pri tem načinu prezimovanja je gnezdo lahko v zgornji etaži (v medišču) ali spodaj (v plodišču). Prednost tega načina prezimovanja je v tem, da satje ostane v medišču ali plodišču, čebele pa ga branijo pred večšo.

3. Prezimovanje v plodišču

Na ta način svoje čebele prezimuje največ čebelarjev, ki čebelarijo z AŽ panji. Prednost tega načina je v tem, da čebelja družina med prezimovanjem porabi manj hrane in da se spomladi hitreje razvija. Pri tem pa se pojavljata dve vprašanji: kdaj in kako čebelji družini povečati prostor, da ji s tem ne bi škodovali ali da ne bi zavrla njenega razvoja. Veliko čebelarjev prav pri tem naredi največjo napako.

Kdaj odkriti matično rešetko?

Matično rešetko odkrijemo, ko je družina napolnila plodišče in močno podsega. Družina mora imeti najmanj 6–7 satov zalege. Odpiranje matične rešetke prej, preden se družina toliko razvije, da v celoti napolni plodišče, je škodljivo. Zakaj?

Družina mora enakomerno ogrevati večji prostor. Z odpiranjem matične rešetke se čebele gnezdo ohlaja, poveča se poraba hrane in čebele so občutno bolj obremenjene z dodatnim nepotrebnim delom. Zaradi tega se upočasnjuje razvoj družine, posledica tega pa je, da se čebele do glavne paše, to je do paše na akaciji in smreki, ne razvijejo dovolj.

Kdaj zalego premestiti v medišče?

Medišče mora biti odprto in nastavljeno vsaj 14 dni prej, preden vanj premestimo zalego. Zakaj tako? Mediščni prostor in satje se morata ogreti na enako temperaturo, kot je temperatura v plodišču. To zelo ugodno vpliva na prestavljeno zalego in na graditev satja v medišču. Medtem se je zalega povečala, zato je zadnji čas za premeščanje zalege. Kako prestavljamo (prevešamo)? Iz plodišča vzamemo 2–3 sate pokrite zalege in jih damo na sredino medišča nad gnezdo. V plodišču strnemo gnezdo, na levo in desno stran pa dodamo lepe sate in gradilni sat. S tem smo dali čebelam dodatno delo, matici pa prostor za zaleganje. V medišču dodamo ob zalego na vsako stran po en sat, nato pa levo in desno po eno satnico. Panj zapremo in ga znova zapažimo, saj je potreba po toploti zdaj dosti večja kot prej. Kam je bolje vstavljati satnice v gradnjo? Čebele gradijo zelo lepo satje v medišču in to brez trotovine. Za to pa morajo biti izpolnjeni določeni pogoji, zlasti stalen dotok hrane. Najboljša sta naravna paša in lepo vreme. Če te ni, čebele zgrizejo satnice. Če so pogoji optimalni, lahko hkrati dodamo več satnic. Satnice vedno dodamo tik ob zalego, ne glede na to, ali je to v plodišču ali medišču. Če dodajamo satnice v medišče, moramo tiste, ki so zgrajene do polovice, prestaviti v plodišče. Dodajmo čebelam čim več satnic, saj je STARO SATJE RAKASTA RANA SLOVENSKEGA ČEBELARSTVA, še posebej zdaj, ko se uveljavlja zaščitna znamka Slovenski med kontrolirane pridelave. Vsak čebelar se mora zavedati, da je lepo mlado satje pogoj za nemoten razvoj čebelje družine in hkrati ustrezná posoda za med. In še nasvet! Ne prestavljajte zalege prehitro v mrzlo medišče!

ČEBELARJEVA OPRAVILA V NAKLADNEM PANJU V APRILU

Franc Prezelj – čebelarji mojster



Pomlad je najprimernejši čas, da opozorim na posebnosti nakladnega panja, saj prav zdaj lahko izrabimo njegove prednosti v svojo korist, z neustreznimi ukrepi pa bomo doživeli razočaranje.

Pri delu z nakladnimi panji moramo upoštevati, da nam ta ponuja neomejene možnosti prilagajanja prostora številčnosti čel-

belje družine in zagotavljanja potrebnega prostora za zorenje in skladiščenje medu. Ob tem pa ne smemo pozabiti, da obstaja pri čebelarjenju v nakladnem panju tudi veliko možnosti za čebelarjeve napake, zlasti če je njegovo poznavanje biologije čebel in značilnosti čebelje pasme, s katero čebelarji, pomanjkljivo.

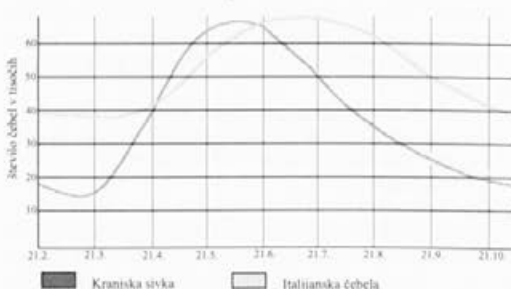
Kranjska sivka je zaradi svojih dobrih lastnosti razširjena po vsem svetu. Bolj razširjena je samo italijanska pasma čebel. Ta ima nekatere prednosti pri vzeji v toplejših delih sveta, na hladnejših območjih pa je bolj razširjena kranjska sivka. Lastnost kranjice je, da prezimi v manjši gruči in da pozimi pri nižjih temperaturah preneha zalegati. Spomladi je njen razvoj zelo buren, tako da veliko hitreje povečuje številčnost kot njene tekmiče. Zaradi prirodne varčnosti omeji zaleganje vedno, kadar se rezerva hrane zmanjša na manj kot 7 kilogramov. Vse druge pomembnejše pasme medonosnih čebel zaleganje ne omejujejo, dokler jim ne zmanjka hrane, potem pa zalego izpijejo in zmečejo iz panjev. Omenjene lastnosti vplivajo na večjo rojivost kranjske sivke, če čebelar v prvi polovici leta ne zagotovi potrebnega prostora za nemoten razvoj čebelje družine.

Mlada matica kranjske sivke ob primerni oskrbi in v primerno urejenem prostoru v panju z lahkoto doseže do glavne paše optimalno število 75.000 čebel. Bolje se izkažejo matice, ki so prilagojene okolju, v katerem čebelarimo. Na območju Slovenije živijo štirje ekotipi avtohtonih čebel. Tako se v panonskem svetu bolje obnesejo čebele panonskega ekotipa, na drugih območjih pa avtohtoni in krajevnim razmeram prilagojeni ekotipi. Križanje je uspešno samo med posameznimi eko-

tipi iste pasme.

April je mesec najhitrejšega razvoja kranjice. V tem mesecu zdrave čebelje družine razvijajo tudi do tri mladiče in pol na eno odraslo čebelo. Pozneje, ko se v panju povečuje število čebel, se sicer povečuje tudi zaleganje matice, vendar na eno čebelo odpade sorazmerno manj zalege, če računamo prirast na število čebel v čebelji družini.

Skica Lundrove krivulje:



Dnevni donosi medu na čebeljo družino so relativno in absolutno odvisni od števila čebel v čebelji družini. Donos na enoto čebel se s povečanjem števila čebel v družini zelo hitro povečuje, dokler ni v družini 60.000 čebel, nato pa se krivulja počasi zravna, tako da je optimalno število čebel v panju približno 75.000. V nakladnem panju s kranjsko sivko lahko dosežemo tolikšno moč, saj nam ta panj ponuja vse možnosti za prilagajanje velikosti in oblike prostora, podobnega naravnemu bivališču čebel v duplu. To je sicer tudi odločilnega pomena za uspešno čebelarjenje.

Poleg skrbi za minimalno zalogo hrane v panju in reden dotok hrane iz narave ali ob dolgotrajnejšem poslabšanju vremena iz rezerve (pitalnik ali pogača) je najpomembnejša skrb čebelarja, da čebelam zagotovi primerno velikost in obilo razpoložljivega prostora.

Razvoj čebelje družine bomo pospešili, če bo v panju od 300 do 400 čebel na liter prostornine. Idealna



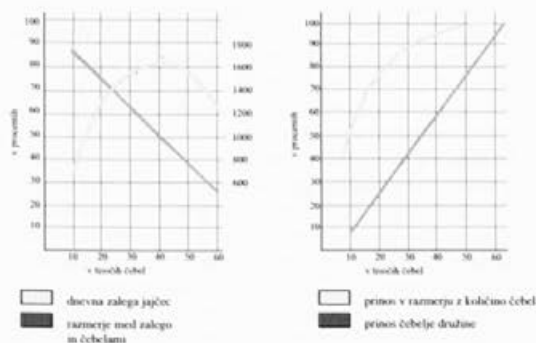
V NEKAJ MINUTAH lahko spremenite AŽ čebelarjenje v SODOBNO NAKLADNO ČEBELARJENJE!

Ponujam vam nakladne panje AŽ mere, združljive z LR panjskim sistemom, večnamensko podnico – tudi za pripravo rojev (ometencev) in predelavo kristalizirane oz. melicitozne mane (podnica je združljiva z LR nakladami) po načrtih univ. dipl. inž. Ivana Jurkoviča. Izdelujem tudi vse vrste satnikov.

PETER ZAKRAJŠEK, s.p.,
Pretnarjeva 6, 1210 Ljubljana – Vižmarje
tel.: (01) 512 62 51

poselitev panja s čebelami za najboljše donose medu je od 400 do 480 čebel na liter panjske prostornine. Če je čebel več, začnejo vleči matičnike, s tem pa nastane skorajšnji roj. To število lahko izrazimo tudi s satno površino. Panj je polno poseljen tedaj, kadar je na enem kvadratnem decimetru satne površine 125 čebel ali 1250 čebel na eni strani LR sata normalne mere, in tedaj je zadnji čas, da povečamo prostornino panja ali na drug način razbremenimo panj in s tem v razvojnem obdobju preprečimo prenaseljenost.

Skica zaleganja in donosov v razmerju na število čebel v panju:

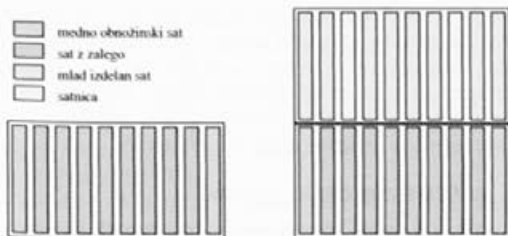


V nakladnem panju zelo preprosto ugotovimo, kdaj je treba povečati prostornino, in sicer tako, da na eni strani dvignemo naklodo in pogledamo, ali čebele že »podsedajo«. Podsedanje nas namreč opozarja na to, da je čas za povečanje prostora. Prostor povečujemo z dodajanjem naklad.

Če pričakujemo pomladno pašo, povečamo prostor družine, ki zaseda eno naklodo, tako da v dodano naklodo vstavimo štiri zaležene sate iz osnovne naklade, na prazno mesto pa vstavimo dva mlada izdelana sata in dve satnici, kot prikazuje skica. Na novo vstavljene sate in satnice pred vstavljanjem popršimo z medeno raztopino ali sladkornim sirupom, da jih čebele hitreje sprejmejo. Med nakladi vstavimo matično rešetko.

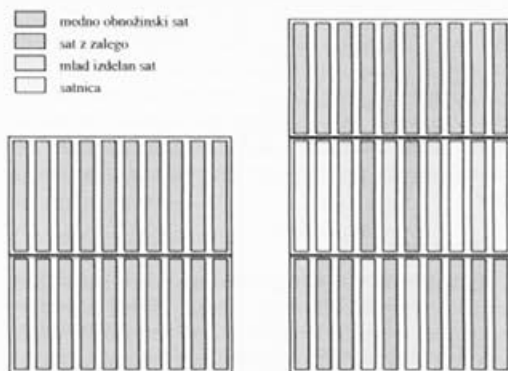
Če ne pričakujemo pomladne paše, navezujemo pri čebelji družini, ki je eno naklodo napolnila z zalego, novo naklodo z izdelanimi mladimi sati in dvema satnicama, ki ju navlažimo z medeno raztopino ali sladkornim sirupom, kot prikazuje skica.

Skica:



V panju, v katerem so čebele napolnile dve nakladi, v katerem čebele že podsedajo in so že začele nastavljati matičnike, vstavimo med obe nakladi novo naklodo. V sredino dodane naklade vstavimo dva sata pokrite zalege, ki smo jo vzeli iz spodnje naklade, prazna mesta pa dopolnimo izmenično s mladimi izdelanimi sati in satnicami, ki smo jih prej popršili z medeno raztopino ali sladkornim sirupom.

Skica:



Ob zamenjavi naklad z zalego za pospeševanje zaleganja moramo biti pozorni na razmik med zalego po prestavitvi naklad. Če čebele v panju niso sposobne zapolniti vmesnega prostora in ga ustrezno ogrevati, se odmaknjena zalega lahko prehladi, posledica tega pa je njeno odmrtnje. S posegom smo tako dosegli prav nasproten učinek od zelenega. Med v plodišču panja spodbujajo zaleganje, spomladi pa deluje tudi kot akumulator toplote. Po 20. aprilu med v plodišču ni več zaželen, ker spodbuja rojilno razpoloženje. Po tem datumu ga odstranimo iz plodišča in na njegovo mesto vstavimo mlado izdelano satje, popršeno s sladkornim sirupom.

Pri pregledu zaleganja matice je prav, da upoštevamo škodljiv vpliv ultravijoličnih žarkov na mlado čebeljo zalego, saj komaj zaležena jajčeca poškoduje že samo pet sekund trajajoče delovanje neposredne sončne svetlobe, če je zalega sončnim žarkom izpostavljena deset sekund, pa celo odmre. Poseg, pri katerem nam pomaga sonce, je lahko koristen samo kot zadnji protirojilni ukrep, če nimamo druge možnosti. Matica namreč že naslednji dan zalega v iste celice.

Delo z nižjimi nakladami je preprostejše, posegi v čebeljo družino pa so blažji kot pri delu z nakladami normalne višine. Vsak poseg v čebeljo družino povzroča pri čebelah stres; čim bolj temeljit je poseg, tem večji je stres. Že sam pregled čebelje družine upočasnjuje zaleganje matice in zmoti čebele delavke, zaradi tega pa je donos ob dobri paši najmanj za kilogram manjši.

VETERINARSKI NASVETI ZA MESEC APRIL

Suzana Skerbiš, dr. vet. med., NVI

Ob polnem začetku aktivne čebelarke sezone je veliko možnosti za pojav tako kužnih kot nekužnih bolezni pri čebelah in zalegi.

Tokrat želimo čebelarje opozoriti, na kakšne spremembe morajo biti pozorni pri določenih boleznih in po katerih znakih se posamezne bolezni med seboj razlikujejo.

Nekatere bolezni odraslih čebel in bolezni čebelje zalege so tako prepoznavne, da diagnozo lahko postavimo že v čebelnjaku, pri nekaterih drugih pa je potrebna laboratorijska potrditev suma bolezni. Pri razlikovanju posameznih bolezni moramo biti pozorni na letni čas, v katerem se je sprememba pojavila, na starost bolne zalege, na spremembe zalege in pokrovcev nad pokrito zalego, prav tako pa tudi na vonj propadle zalege.

LETNI ČAS

Spomladi se zaradi hitrih temperaturnih sprememb pogosto pojavlja prehlajena zalega. Zaradi pomanjkanja hrane, prevelike vlage in drugih neugodnih razmer se v tem obdobju lahko pojavita evropska ali lažna gniloba in poapnela zalega. Majska bolezen se pojavi pozno spomladi, ko je čebelja družina na vrhuncu razvoja. V tem obdobju se ob varozah lahko pojavi tudi akutna paraliza čebel. Kronična paraliza čebel napada čebelje družine v vročih poletnih mesecih, varoza pa doseže vrhunec avgusta. Huda gniloba čebelje zalege se pojavlja v vsakem letnem času, če je v panjih zalega, najlaže pa jo je ugotoviti jeseni, ko ni več veliko zalege in na satju ostanejo pokrite celice, v katerih so zaradi bolezni odmrle ličinke. Nosemavost in pršičavost se pojavita samo v dolgih in mrzlih zimah. Nosemave čebele odmrejo konec zime ali zgodaj spomladi; tedaj zaradi bolezni lahko odmre celotna družina.

Čez zimo lahko odmrejo tudi čebele, okužene z virusom mešičkaste zalege.

STAROST BOLNE ZALEGE IN ČEBEL

Pri razlikovanju posameznih bolezni nam je v veliko pomoč starost, v kateri zalega odмира. Mlada, še ne pokrita zalega lahko odmre zaradi evropske gnilobe, prehlajene ali pregrete zalege.

Pri hudi gnilobi čebelje zalege in pri mešičkasti zalegi čebelje ličinke odmrejo, ko so že pokrite.

Zaradi varoze odmrejo bube različne starosti in mlade, komaj izvaljene čebele. Mlade čebele delavke odmirajo tudi zaradi akutne paralize čebel in majske bolezni. Pri kronični paralizi čebel odmirajo čebele različne starosti, vendar so zaradi izgube dlavic videti kot stare čebele delavke. Pri zastrupitvah umirajo po večini čebele delavke, včasih pa tudi panjske čebele in čebelja zalega.

SPREMENBE ČEBELJE ZALEGE

Pri različnih boleznih odmrle ličinke razpadajo različno. Pri hudi gnilobi čebelje zalege ličinka takoj po od-

mrtju izgubi napetost in sijaj, barva pa se sčasoma spremeni od bele prek sivorume in svetlo rjave do temno rjave, tudi do črne. Sočasno z razpadanjem ličinke razpade tudi njena kutikula - kožica, tako da dva tedna po propadu ličinke v celici najdemo samo lepljivo rjavo maso. Če v celico s sveže odmrlo ličinko vtaknemo zobotrebec, se masa ličinke razvleče v dolgo nitko. Pozneje se masa zasuši in prilepi na steno celice, zato je videti, kot da je celica prazna. Takšne celice so zelo verjetno okužene s hudo gnilobo čebelje zalege. Pri evropski gnilobi je slika podobna. Masa propadle ličinke razpade v rjavo sluzasto snov. Za mešičkasto zalego je značilno, da kožica ličinke ostane nepoškodovana, razpadejo pa notranji organi ličinke. Ličinko lahko celo izvlečemo iz celice. Na začetku bolezni je ličinka videti kot mešiček, napolnjen z vodo, pozneje pa se ta posuši v krastico, ki ima dvignjena oba kraja. Te krastice so dobro vidne in jih je mogoče odstraniti iz celice. Pri evropski gnilobi organi ličinke razpadejo v kašasto maso, kutikula pa ostane nepoškodovana. Spremembe pri prehlajeni ali pregreti zalegi so pri posameznih ličinkah različne. Nekatere so posušene in temne, druge pa razpadejo v drobljivo gnilo maso. Spremembe pri poapneli in okameneli zalegi so tako karakteristične, da jih ne moremo zamenjati z drugimi boleznimi.

Vendar je treba poudariti, da je okamenela zalega - zoonoza nevarna za človeka. Obobile so lahko pokrite ali nepokrite ličinke. V primerjavi s poapnelo zalego so kot mumije, ki so v začetku bele, pozneje pa postanejo rumenorjave ali zelene. Trdno so pritrjene na celice in jih je težko odstraniti. Za poapnelo zalego pa je značilno, da zalega, če sat potresemo, škreblija in mumificirane ličinke prosto padejo iz celic. Sum na okamenelo zalego je treba takoj prijaviti pristojni veterinarski službi.

SPREMENBE POKROVCEV NAD PROPADLO ZALEGO

Pri boleznih starejše pokrite zalege so prvi vidni znak spremembe na pokrovcih. Na spodnjih delih pokrovcev se pojavljajo večje ali manjše lise, temnejše od barve pokrovca. Potemni lahko tudi cel pokrovec, ki je hkrati tudi vlažen in mehak. Pri hudi gnilobi čebelje zalege se pokrovec uleknje v celico tudi do polovice globine celice. Takšen pokrovec je zelo tanek. Čebele skušajo te celice očistiti in zato na pokrovcih nagrizajo luknjice, ki imajo nepravilne robove. Čim dlje bolezen traja, tem večje je število spremenjenih pokrovcev, spremembe so bolj izrazite, razpored zalege na satju pa je vedno bolj nepravilen. Spremembe na pokrovcih so najbolj izrazite pri hudi gnilobi čebelje zalege, nekoliko manj pri mešičkasti zalegi in evropski gnilobi, najmanj pa pri prehlajeni ali pregreti zalegi ter pri varozah.

SPREMENBE ČEBEL DELAVK

Klinične znake nosestavosti in pršičavosti lahko za-

menjamo z znaki pri zastrupitvah ali paralizi čebel. Noseslave čebele imajo povečan zadek, pri pršičavosti pa čebele ne morejo leteti. Pri majski boleznih in akutni paralizi čebel imajo bolne čebele povečan zadek. Spremembe so najbolj izrazite pri kronični paralizi čebel. Bolne čebele so brez dlačic, zato je izrazita osnovna

barva hitina, noge in krila so v nepravilnem položaju, zadek pa je zmanjšan. Čebele, ki so jih poškodovale varoe, so manjše, nekateri deli telesa so zakrneli, pogosto pa imajo tudi poškodovana krila. Enake spremembe povzroča tudi virusna bolezen popačenih (deformiranih) kril.

ZATIRANJE VAROE – APRIL

Preverjanje napadenosti	Dnevni naravni odpad varoe	Zatiranje – alternativa	Apitehnični ukrepi
Naravno odmiranje varoj/dan v obdobju 10 dni v vseh družinah – ČE NI BILO IZVEDENO KONTROLIRANO ZIMSKO ZATIRANJE	Do 1	Zatiranje po končani paši, najpoznejše konec julija	Preverjanje zalog hrane, poskrbimo za oslabele in brezmatične družine (preprečevanje ropanja).
	2–3	Zatiranje med prvim medpašnim obdobjem	Vstavljanje gradilnika, ki obsega vsaj polovico sata.
	4 in več	Zatiranje takoj: mravljinčna kislina ob izpraznjenem medišču	Delanje narejencev s suhimi čebelami brez zalege. Poškropimo jih lahko z mlečno kislino, oksalno kislino ali perizinom, ko so še v zaboju brez satja.

OPOZORILO! Čebelarji prevažalci si pravočasno zagotovite pregled na hudo gnilobo čebelje zalege.



JUBILEJNI, XXV. DRŽAVNI ČEBELARSKI SEMINAR V CELJU JE MINIL V ZNAMENJU REKORDOV

Janez Mihelič dipl. univ. biol.

Za nami sta jubilejni, XXV. državni čebelarški seminar in mednarodna čebelarška razstava, ki sta ju 2. in 3. marca letos na celjskem sejmišču prvič skupaj organizirala Čebelarška zveza Slovenije in Celjski sejem. Prireditve v Celju se je udeležilo rekordno število obiskovalcev, saj jo je v dveh dneh obiskalo več kot 2500 čebelarjev iz Slovenije, Hrvaške in Avstrije. To kaže, da je prireditve med čebelarji dobro sprejeta in vsako leto bolj organizirana. Povečuje se tudi število razstavljalcev. Letos jih je kar nekaj prišlo iz sosednje Hrvaške, za prihodnje leto pa upamo, da bomo privabili tudi razstavljalce iz Avstrije.

Prireditve, ki je prvič potekala dva dni, je v soboto odprl predsednik Čebelarške zveze Slovenije g. Lojze

Peterle. Najprej je pozdravil vse goste, čebelarke in čebelarje, potem pa je spregovoril o najpomembnejšem projektu Čebelarške zveze Slovenije, to je o graditvi Čebelarškega centra Slovenije, ki naj bi ga predvidoma odprli 26. maja letos. To bo letošnji osrednji dogodek tako za slovenske čebelarje in čebelarstvo organizacijo kot tudi za Ministrstvo za kmetijstvo, gozdarstvo in prehrano, ki je podprlo zgraditev centra, in za občino Lukovica, konec koncev pa tudi za državo Slovenijo, saj bo s tem dobila svoj prvi čebelarški center.

Navzoče je nato spomnil, da bo četrti svetovni kongres čebelarjev Apimondia 2003 prihodnje leto potekal v Ljubljani. Ob tem je ponovil željo vodstva ČZS in organizacijskega odbora, da bi se v priprave na kongres



Predsednik ČZS Lojze Peterle je odprl jubilejno posvetovanje.



Na okrogli mizi v nedeljo je spregovoril minister za kmetijstvo g. Franci But.



V soboto je bila dvorana premajhna za množico čebelarjev.



O kongresu Apimondie 2003 v Ljubljani je spregovoril g. Franci Šivic.



Podpredsednik ČZS g. Vlado Pušnik je predstavil predloge ČZS za izboljšanje zakonodaje.



Dr. Staňko Kapun je predstavil trenutno največje probleme čebelarstva v Sloveniji.

Foto: J. Mihelič



Vzrejevalec matic Danilo Bedek ob novih plemenilčkih.

Apimondie v Ljubljani vključilo čim večje število članov ČZS, ti pa si bodo v zameno za sodelovanje pri organizaciji kot prostovoljci, razstavljalci ali kako drugače zagotovili različne ugodnosti. Kot je povedal, naj bi se po prvih ocenah v Ljubljani zbralo od 4000 do 8000 čebelarjev z vseh celin. Od te prireditve bo poleg čebelarjev imela največjo korist država Slovenija oziroma nje no gospodarstvo, je še poudaril, zato organizatorja ČZS in Cankarjev dom pričakujeta ustrezno pomoč Vlade R Slovenije pri izvedbi tako velikega in pomembnega projekta. Ta je decembra lani že sprejela skep, da bo pokroviteljica tega velikega kongresa, to pa je velikega pomena za oba organizatorja. Opozoril je še na nekatere druge probleme čebelarjev in udeležencem kongresa zaželel, da bi pridobili čim več novega znanja.

Nekaj novih informacij o kongresu Apimondie 2003 sta potem čebelarjem sporočila predsednik organizacijskega odbora kongresa Franc Šivic in sekretarka kongresa, mag. Jasna Kralj. Čebelarje sta seznanila s popusti, ki jih bodo ob nakupu vstopnic dobili slovenski čebelarji člani ČZS, ki bodo kakor koli sodelovali pri pripravah na kongres. Po kratki predstavitvi ponatisa knjižice Petra Dajnika, ki jo je založilo Čebelarstvo društvo Gornja Radgona, se je začel dopoldanski del seminarja o problematiki zatiranja varoe. V okviru tega so veterinarski strokovnjaki predstavili program zatiranja varoe v Sloveniji, za njimi pa so svoje izkušnje pri zatiranju tega nevarnega zajedavca, ki je minulo jesen in zimo ponekod na Gorenjskem, v Zasavju in na Obali povzročil pravi pomor čebel, predstavili tudi nekateri čebelarji. Nekateri najzanimivejše referate bodo objavili v prihodnjih številkah Slovenskega čebelarja.

Skupen sklep razprav o tem problemu je bil, da je tako za čebelarstvo pri nas kot v svetu še vedno zelo velik problem varoa, ker je pršica izjemno prilagodljiva in hitro razvije obrambne mehanizme proti sredstvom za njeno zatiranje. Brez kombinacije različnih ukrepov v boju z njo v prihodnje skoraj ne bo mogoče čebelariti. Uspešno jo bodo zatirali le tisti, ki bodo kombinirali različne apitehnične ukrepe. Vse pomembnejše bodo postale rezerva vsaj tretjine zdravljenih mladih družin ometencev, pravilna in učinkovita uporaba alternativnih sredstev za zatiranje varoe – najboljše rezultate zdaj omogoča oksalna kislina – in uporaba kemičnih sredstev, na katere varoa še ni odporna, in to predvsem v obdobju, ko v panju ni zalege in medu.



Razstava podjetja Vema iz Maribora.

Med odmorom je konfekcijsko podjetje Bunny, d.o.o. iz Nazarij v pravi modni reviji prikazalo novo slovensko čebelarstvo uniformo, ki jo je sprejela komisija za uniformo pri ČZS pod vodstvom Franca Šivica. Novo uniformo bomo predstavili v posebnem članku. Pri izdelovalcu jo bo mogoče kmalu tudi naročiti, vse informacije o tem pa boste lahko prebrali v omenjenem članku.

Ker je bilo na programu veliko predavanj, je kar zmanjkovalo časa za vse, ki so bili na sporedu. Zato je takoj po predstavitvi uniforme čebelarjem predaval znani avstrijski strokovnjak za čebelje bolezni dr. Moosbeckhofer. Njegovo predavanje o avstrijskih izkušnjah pri zdravljenju varoe in hude gnilobe čebelje zalege je bilo zelo zanimivo, saj je Avstrija naša sosednja država, ki v izboljšanje zdravstvenega stanja čebel vlaga zelo veliko sredstev. Regresiranje registriranih čebelarstev za zatiranje varoe je v tej državi že večletna praksa. Žal se je dvorana, ki je bila dopoldne nabitopolna, tako da za številne čebelarje zmanjkalo prostora, popoldne do polovice izpraznila. Kot kaže, je tako obsežen program za čebelarje prenaporen, to pa bo moral v prihodnje upoštevati.

V nedeljo, 3. marca, je bila okrogla miza z naslovom Zakonodaja in čebelarstvo. Na njej so sodelovali predstavniki Ministrstva za kmetijstvo, gozdarstvo in prehrano g. Viktor Krek, Republiške veterinarske uprave mag. Gorazd Urbanja, Ministrstva za finance ga. mag. Neva Žibrik in predsednik Kmetijsko-gozdarske zbornice g. Peter Vrisk, dipl. univ. inž.

Organizatorji smo bili zelo počaščeni, ker se je v zadnjem trenutku jubilejnega državnega posvetovanja v nedeljo udeležil tudi minister za kmetijstvo, gozdarstvo in prehrano g. Franci But. Poleg tega, da je pozdravil goste in čebelarje, je pozneje tudi sam zelo aktivno in konstruktivno sodeloval v razpravah in do konca odgovarjal na vprašanja čebelarjev.

Uvod v okroglo mizo sta v obliki referata z naslovom Slovensko čebelarstvo in zakonodaja pripravila mag. Stanko Kapun in g. Vlado Pušnik. Opozorila sta na najbolj žgoča problema, ki ju zakonodaja v Sloveniji doslej še ni rešila, **to je na status čebelarja kot kmeta in neustrezno davčno zakonodajo**, ki čebelarje obravnava kot podjetnike. Predlagala pa sta tudi nov način pospeševanja čebelarstva s sredstvi za ohranjanje okolja in razvoj podeželja Ministrstva za kmetijstvo, gozdarstvo in prehrano.

Viktor Krek iz MKGP je nato predstavil tiste dele novega zakona o živinoreji, ki obravnavajo čebelarstvo. Z novim zakonom o živinoreji, ki je bil že sprejet, in s pravilniki, ki jih zdaj kot zakonske podatke pripravljaja posebna komisija MKGP, ki jo vodi dr. Janez Poklukar, bo urejena izraba čebelje paše, tako da bodo čebelarstvom društvom ali drugim usposobljenim organizacijam podeljene koncesije za upravljanje s pasišči. **Za čebelarstva bi morale biti koncesije za upravljanje s pasišči brezplačne, vendar to iz osnutka pravilnika ni razvidno.** Brez dvoma pa bi bilo za čebelarje sprejemljivejše, če bi predlog, komu podeliti koncesijo za upravljanje s pasiščem, za MKGP pripravila Čebelarstva zveza Slovenije. Novost zakona je še ta, da tudi v čebelarstvu predvideva ustanovitev rejske organizacije, nje ne naloge pa naj bi verjetno opravljala ČZS. Ministrstvo bo poravnalo le del stroškov, ki bodo nastali, je povedal g. Krek, kolikšen del bo to za čebelarstvo, pa ni bilo pojasnjeno.

Predstavnica Ministrstva za finance je pojasnila, da zaradi neurejenega statusa čebelarjev to ministrstvo čebelarjev ne more obdavčevati drugače kot drobne male obrtnike. MKGP in ministru Butu je predlagala, naj ministrstvo vložiti dopolnilo k zakonu o kmetijstvu in v njem doda člen, na podlagi katerega bo status čebelarjev urejen podobno, kot je uveljavljen za kmete, s tem da bi namesto kmetijskega zemljišča, kot ga zahteva za kmeta, za čebelarje kot ekvivalent kmetijskega zemljišča določili število panjev.

Kot je povedal predstavnik Republiške veterinarske uprave mag. Gorazd Urbanija, so na veterinarski upravi pričakovali, da se bo več čebelarjev odločilo za registracijo polnilnic medu, za zdaj pa je registriranih le nekaj deset. Po njegovem mnenju je veterinarska zakonodaja glede čebelarstva kar ustrežna, pripravljajo pa nekatere novosti, predvsem v zvezi z označevanjem čebeljih panjev. Vsekakor bodo morali biti veterinarji zelo previdni, da z novimi zahtevami predvsem pri ljubiteljskih čebelarjih ne bodo povečali že zdaj velikih obremenitev z vodenjem različnih evidenc.

Predsednik Kmetijsko-gozdarske zbornice g. Peter Vrsk je čebelarje seznanil z delom njihovega odbora za čebelarstvo in predlogi pri pripravi zakonodaje; Ministrstvo za kmetijstvo je vse tudi upoštevalo. Po njegovih besedah si bo kmetijska zbornica še naprej prizadevala za izboljšanje položaja čebelarstva. Ob tem je pohvalil aktivnost čebelarjev, ki sodelujejo z zbornico. Čebelarjem je predlagal, naj se jih v zbornico včlani čim več.

V razpravi so čebelarji več vprašanj zastavili predstavnikom ministrstva, predvsem g. ministru Franciju Butu. Čebelarji iz Semiča (Sever, Plut), iz Maribora (Sa-

jevec) in drugi so zahtevali odgovore predvsem na vprašanje, zakaj že dve leti ni bilo nič narejenega za spremembo zakonodaje in rešitev problema statusa čebelarja. V odgovoru je minister But poudaril, da so pri sprejemanju zakona o kmetijstvu na Ministrstvu za kmetijstvo neustrezno opredelili status čebelarjev, to pa bo treba urediti in popraviti v najkrajšem možnem času, vsekakor še pred sklenitvijo pogajanj z Evropsko unijo. Čas se zelo hitro izteka in vsi moramo zelo pohiti, je menil g. minister. V prihodnje bo ministrstvo podpiralo čebelarstvo iz okoljskih projektov, tako da bodo čebelarji za vsak panj dobili neke vrste ekološko premijo. V Evropski uniji ne poznajo neposrednih spodbud, kot je npr. regresiranje krmnega sladkorja za čebele, zato ta oblika pospeševanja ni dovoljena. Z ureditvijo statusa čebelarjev pa bodo v sodelovanju z Ministrstvom za finance ustrezneje rešili tudi obdavčitev čebelarjev. Verjetno jih bodo ločili na dve skupini: ljubiteljske in poklicne. Poleg tega je obljubil finančno pomoč ministrstva tudi za dokončno zgraditev Čebelarstva centra Slovenije in za organizacijo Apimondie 2003. Za predstavnika MKGP v organizacijskem odboru kongresa Apimondie 2003 pa je minister imenoval g. Viktorja Kreka.

Ob koncu okrogle mize so bili čebelarji zadovoljni z rešitvami in obljubami, ki jim jih je dal minister Franci But, seveda pa pričakujejo, da se bo dobra volja vseh navzočih za reševanje problemov v čebelarstvu čim prej prelila v dejanja, ki bodo omogočila obstoj in nadaljnji razvoj slovenskega čebelarstva.

Brez dvoma je bilo letošnje dvodnevno posvetovanje slovenskih čebelarjev zelo uspešno, in to vsestransko. Zadovoljni smo lahko z dobro organizacijo tako seminarja kot tudi razstave, na kateri so se letos prvič predstavile regijske čebelarstva zveze, nekatere komisije ČZS in vzrejevalci matic. Sodelovanje s Celjskim sejmom je gotovo zelo povečalo kakovost prirreditve, za to pa se moramo posebej zahvaliti Celjskemu sejmu, saj so se pri organizaciji tudi oni zelo potrudili. Tudi razstavljavci in inovatorji si zaslužijo vso pohvalo za svojo izjemo pestro in bogato ponudbo. Ob koncu prirreditve je dober vtis nekoliko pokvarilo izginotje barvne slike avtorja Franca Šivica in posterjev s tematiko avtohtone pasme slovenskih čmrljev iz sekcije za čmrlje pri komisiji za tehnologijo (pripravil jih je g. Grad). Avtorja še upata, da bosta sliko in posterje dobila nazaj, vsekakor pa bi bila najditelju zelo hvaležna.

Čeprav je bilo drugi dan posvetovanja obiskovalcev manj, je dvodnevna prirreditev upravičila svoj obstoj. Že zaradi številnih tem, ki jih moramo obravnavati slovenski čebelarji.

ČEBELARSKA RADIJSKA PREDAVANJA V APRILU 2002

APRILA boste v oddaji KMETIJSKI NASVETI na prvem programu Radia Slovenija lahko poslušali:

- **v torek, 2. aprila**, bo ob 12.30 dr. Stanko Kapun govoril o zakonodaji v čebelarstvu;
- **v torek, 16. aprila**, bo ob 12.30 inž. Matej Blejec govoril o letošnjih čebelarstvih pričakovanjih;
- **v torek, 30. aprila** bo ob 12.30, Pavle Zdešar neposredno iz studia govoril o pričakovanjih in pravi čebel na prve paše in odgovarjal na vprašanja o obetih za pašo.

Urednica Ivanka Polanec

MEDNARODNA ČEBELARSKA RAZSTAVA »APIEXPO '03«

NA KONGRESU APIMONDIE V LJUBLJANI BO VELIKA TRŽNA PRILUŽNOST ZA SLOVENSKE ČEBELARJE IN PODJETNIKE

Po šestih letih gostovanj na drugih celinah se v Evropo vrača največja mednarodna čebelarstva prireditelja, mednarodna čebelarstva razstava ApiExpo'03.

ApiExpo '03 bo v Ljubljani od 24. do 28. avgusta 2003 v organizaciji APIMONDIE in Čebelarstva zveze Slovenije. Razstava je velika tržna priložnost za vse evropske in druge vzrejevalce matič, farmacevtsko industrijo, proizvajalce čebelarstva opreme, apiterapevtskih izdelkov, izdelovalce čebelarstva spominkov, izdajatelje literature in druge.

Na razstavi pričakujemo obisk več tisoč čebelarjev. Zato ne zamudite izjemne tržne priložnosti in množici čebelarjev z vsega sveta pokažite ponudbo vaših izdelkov. Pravočasna prijava (do maja letos, ker so tuji razstavljalci rezervirali veliko razstavnega prostora) in plačilo akontacije za sodelovanje na razstavi ApiExpo'03 vam zagotavlja ugodno ceno in možnost izbire najboljših lokacij razstavnih prostorov, ki bodo v treh etažah.

Vabimo vas, da se kot razstavljalcev in kot sponzor udeležite največje čebelarstva razstave v novem tisočletju v Evropi ApiExpo '03.

INFORMACIJE O RAZSTAVI

Tehnične in logistične informacije:

Kontaktna oseba: Mateja Peric

CANKARJEV DOM, Prešernova 10
1000 Ljubljana

Tel.: 01 24 17 139, Faks: 01 24 17 296

E-pošta: mateja.peric@cd-cc.si

Strokovne informacije:

Kontaktna oseba: Janez Mihelič

ČEBELARSKA ZVEZA SLOVENIJE
Cankarjeva 3, 1000 Ljubljana

Tel.: 01 421 7945, Faks: 01 426 1335

E-pošta: czebelarska.zveza.slo@siol.net

Naslov internetne strani kongresa je:

<http://www.apimondia2003.com>

PRODAJNA RAZSTAVA APIEXPO '03

Razstava bo v veliki sprejemni dvorani, v prvem in drugem predverju Cankarjevega doma ter v montažnem objektu pred Cankarjevim domom. Slovenski čebelarji bodo svoje izdelke lahko predstavili tudi na stojnicah, ki bodo postavljene na ploščadi pred Cankarjevim domom. Poleg prodajne razstave bo v veliki sprejemni dvorani tudi osrednja razstava slovenskega čebelarstva, v montažnem objektu pa bosta organizirana prireditveni prostor, na katerem se bodo zvrstile različne prireditve in stojnice s pokušino čebelarstva izdelkov.

Razstavo si bodo lahko ogledali tako udeleženci strokovnega dela kongresa kot tudi širša javnost in ljubitelji čebelarstva, ki sicer ne sodelujejo pri kongresu.

Neopremljen razstavn prostor

Razstavljalci lahko najamejo neopremljen razstavn prostor, ki ga sami opremijo s svojo razstavno konstrukcijo, ki je obvezna. Velikost razstavnega prostora si razstavljalci izberejo sami, vendar ne manj kot 9 m².

Cena za 9 m² najetja

plačilo do 30. junija 2002	810 EUR
plačilo do 30. septembra 2002	1,100 EUR
plačilo do 30. maja 2003	1,300 EUR
plačilo po 30. maju 2003	1,700 EUR

Cena za vsak dodatni m²: 90 EUR (122 EUR, 144 EUR, 188 EUR)

Cena velja za razstavne prostore v veliki sprejemni dvorani, prvem predverju in montažnem objektu, medtem ko je cena razstavnih prostorov v drugem predverju pa je za 30-odstotkov nižja.

Opremljen razstavn prostor

Razstavljalci lahko najamejo razstavn prostor, za katerega postavi konstrukcijo organizator.

Konstrukcija je lahko standardna ali po naročilu.

Cena najetja za 9 m² standardnega opremljenega razstavnega prostora:

plačilo do 30. junija 2002	1,000 EUR
plačilo do 30. septembra 2002	1,300 EUR
plačilo do 30. maja 2003	1,600 EUR
plačilo po 30. maju 2003	1,900 EUR

Cena za vsak dodatni m²: 111 EUR (144 EUR, 177 EUR, 211 EUR)

Cena velja za razstavne prostore v veliki sprejemni dvorani, prvem predverju in montažnem objektu, cena razstavnih prostorov v drugem predverju pa je za 30-odstotkov nižja.

Cena vključuje: razstavn prostor velikosti 9 m², trde stene, mizo, 2 stola, 2 polici, napis razstavljalca na pročelju stojnice, električni priključek do 2 kW.

Razstavljalci bodo imeli možnost najema dodatne razstavne opreme z doplačilom.

Cena za razstavne prostore po naročilu je odvisna od opreme in zahtevnosti postavitve.

Stojnica

Slovenski razstavljalci lahko svoje izdelke predstavijo na prodajni razstavi, ki bo organizirana na ploščadi pred Cankarjevim domom poleg montažnega objekta. Za ta namen bodo imeli razstavljalci možnost najetja pokritih stojnic, dolžine 1,5 m.

Cena stojnice: 150 EUR

Pri vseh cenah je 20-odstotni DDV že všteti.

Cena najetja vseh tipov razstavnih prostorov, razen stojnice, vključuje eno kotizacijo, ki omogoča udeležbo na vseh plenarnih predavanjih, simpozijih in posebnih dogodkih.

Vso dodatno razstavno in drugo opremo in storitve je mogoče najeti s plačilom. Informacije in tehnična navodila bodo razstavljalci prejeli po prijavi.

Prijava

Prijavnice za razstavo lahko dobite v Cankarjevem domu ali pri ČZS, lahko jih naročite tudi po telefonu.

Plačila

Vsa plačila ob prijavi nakažete Agenciji za plačilni promet po predračunu do navedenega roka na žiroračun Cankarjevega doma, št. 50100-603-41427.

CENE VSTOPNIC – APIMONDIA 2003

POPUSTI ZA ČLANE ČZS

Za člane Čebelarke zveze Slovenije je slovenski odbor za APIMONDIO 2003 pripravil posebne cene za enodnevni obisk kongresa in razstave:

– Cena vstopnice za ogled RAZSTAVE za člane ČZS je **5.000 SIT**.

– Cena vstopnice za ogled RAZSTAVE za člane čebelarstev, ki bodo pogostila udeležence kongresa, med njihovim obiskom v okviru izletov APIMONDIE 2003 je **2.000 SIT**.

– Cena vstopnice za ENODNEVNI OBISK KONGRESA (razstava in predavanja) za člane ČZS je **10.000 SIT**.

– Cena vstopnice za ENODNEVNI OBISK KONGRESA (razstava in predavanja) za člane čebelarstev, ki bodo pogostila udeležence kongresa med njihovim obiskom v okviru izletov Apimondie 2003 je **5.000 SIT**.

V program kongresa je vključen tudi »SLOVENSKI DAN«, ki bo v **sredo, 27.**, in **četrtak, 28. avgusta 2003**. Ta dva dneva bosta namenjena slovenskim čebelarjem, ki bi želeli izvedeti kaj več o delu strokovnih komisij kongresa. Slovenski strokovnjaki bodo v posebni dvorani pripravili predavanja o najbolj aktualnih temah na kongresu.

POPRAVEK IZ ŠT. 3 na str.: 75

Rok za prvo plačilo kotizacije za APIMONDIO 2003 je **31. december 2002**.



VABILO NA STROKOVNI POSVET V VELENJE

Vabimo vas na srečanje čebelarjev in strokovni posvet na temo **ČEBELARJENJE Z DVEMA ALI VEČ MATICAMI**, ki bo v **petek 5. aprila 2002 ob 17. uri v OŠ – MP Toleda, Kidričeva 21, Velenje**.

Uvodnemu prikazu bo sledila razprava. Še posebno so vabljeni čebelarji, ki imajo tovrstne izkušnje. Informacije po telefonu št. 041 279 511.

Za ČD APIS, Matjaž Vehovec

UGOTAVLJANJE IN ZATIRANJE VAROE IN HUDE GNILOBE

dr. Aleš Gregorc – Veterinarska fakulteta, Univerza v Ljubljani

Bolezni čebel na kongresu Apimondia 2001

3. del

Zajedavec *Varroa destructor* je bil v Južnoafriški republiki odkrit leta 1997, in sicer tako pri čebeljih družinah v pridobitnih čebelarstvih kot pri prostoživečih družinah v naravi (Allsopp). V raziskovalnem projektu, ki ga je podprlo južnoafriško ministrstvo za kmetijstvo, so spremljali širjenje zajedavca po državi ter natančneje preučevali njegovo biologijo in razvoj v družinah afriške čebele. Glede na izkušnje iz Evrope in Amerike so domnevali, da bo afriška čebela tolerantna na varoo in da varoa ne bo občutno vplivala na zmanjšanje populacije čebel v Afriki. Ta pričakovanja so temeljila na dejstvih, da je razvojna faza **pokrite zalege** pri afriški čebeli **krajša** ter da ima dobro izraženo **čistilno vedenje in obrambne sposobnosti**. Raziskave so potrdile navzočnost korejskega genotipa varoe, ki se je v zadnjih letih razširil v večino čebelarstev in tudi v prosto živeče čebelje družine. Število varoj se je po začetni hudi invaziji v družinah postopno zmanjševalo, ker so najbolj napadene družine propadale. Ugotovitve so bile presenetljive, saj v severnem delu Afrike in v družinah afrikanizirane čebele v Braziliji varoa ni povzročala škode, prav tako pa po prvih ugotovitvah tudi ne v družinah kapske čebele.

Z redno uporabo **kemičnih sredstev** (bayvarol in api-var) je čebelarjem uspelo zmanjšati množično propadanje čebeljih družin v čebelarstvih. Pojavljati so se začele **sekundarne okužbe** čebeljih družin, med njimi predvsem poapnela zalega in virusne bolezni. Precejšnje izgube so imeli tudi pri **opraševanju**, saj družine, ki jih je napadla varoa, pri tem niso bile posebej uspe-

šne. V raziskavah tudi niso ugotovili znamenj tolerance afriških čebel na varoo. Pri kapski čebeli (*Apis mellifera capensis*) se varoa uspešno razmnožuje v zalegi čebel delavk in v trotovini. Odstotek varoj, ki niso sposobne za razmnoževanje, pa je višji kot pri evropskih pasmah čebel. Toda kljub temu so v posameznih družinah ugotovili tudi več kot 30.000 varoj.

Glede na veliko problematiko obvladovanja varoe se v južnoafriškem čebelarstvu usmerjajo k racionalni in učinkoviti rabi akaricidov, ki bodo še zagotavljali ustrezen kakovost pridelkov. Rešitve pa iščejo tudi v nado- meščanju kemičnih sredstev s pogostejšo uporabo **bioloških in alternativnih metod zatiranja**.

V poskusih, opravljenih na Kmetijskem inštitutu Slovenije (Poklukur), so uporabili podatke **naravnega odpada varoj** na dan spremljanja razvoja populacije varoe in ocene tolerance čebeljih družin. Skušali so poskati v Sloveniji vzrejene matice, katerih družine kažejo večjo stopnjo tolerance na varoo. V dvosmernem poskusu so ugotovili štiri tolerantnejše družine in pet matic, katerih družine so bile dovzetnejše za varoo. Ob tem pa niso ugotovili povezave med številom odpadlih varoj in rojivostjo ter med številom odpadlih varoj in agresivnostjo čebel. Zelo značilna pa je bila povezava med spomladanskim številom odpadlih varoj in količino pridelanega medu. Na podlagi spomladanskega naravnega odpada varoj je treba v vzrejalšču izvesti od- biro čebeljih družin za nadaljnjo vzrejo matic.

Zatiranje varoe z uporabo pripravka, ki vsebuje timol, je predstavil Max Watkins. Timol deluje zdravilno

pri številnih čebeljih boleznih; pri varozi, akarozii, ameriški in evropski gnilobi ter poapneli zalegi. Timol se naravno pojavlja tudi v medu in za človeka skoraj ni toksičen. Dobro so znane tudi slabosti timola v čebelji družini, saj pri visokih temperaturah hitro sublimira in vznemirja čebele, potrebno pa je tudi večkratno ponavljanje zdravljenja. Ker ima timol značilen vonj, pogostejše vstavljanje v panj lahko vpliva na kakovost medu. Timol v sredstvu **apiguard** sublimira postopno, zato je za zatiranje varoe predvidena samo ena ponovitev, s čimer zagotovimo navzočnost substance ves čas pokrite zalege. Ker je timol v apiguardu v obliki gela, temperatura ne vpliva občutneje na intenzivnost njegovega sproščanja. Zato je delovanje na varoo učinkovito v različnih temperaturnih razmerah.

Za številne raziskovalce so še vedno zanimive biološke metode zatiranja varoe. Tako v ZDA (Schmidt - Bailey) preučujejo možnost zmanjševanja razvoja varoe z omejevanjem zaleganja matice pred ustreznim zdravljenjem, z uporabo **lovilnega sata in izrezovanjem trovinov**. Posebno vlogo ima tudi oblikovanje **ometencev** in rezervnih družin. Tak način zatiranja poznamo tudi iz naših lastnih izkušenj, še posebej izkušenj v velikih čebelarstvih.

V Nemčiji so preizkušali zdravilno substanco kumafos, vgrajeno v plastičnih trakovih (**checkmite+**). Ti vsebujejo 10 odstotkov aktivne substance. V panj so vstavili po dva trakova in na ta način zdravili čebeljo družino šest tednov. Delovanje kumafosa so primerjali z delovanjem flumetrina (**bayvarol**). Po 42 dnevih delovanja so ugotovili 98,8-odstotno učinkovitost kumafosa in 71,5-odstotno učinkovitost flumetrina. Majhno učinkovitost flumetrina pripisujejo razvoju **odpornosti varoj**.

Na kongresu APIMONDIA so bila nakazana številna vprašanja, ki se nanašajo na varoo. Seveda so za praktično čebelarjenje najpomembnejša vprašanja o možnosti zatiranja s sprejemljivo metodo po sprejemljivi ceni, neoporečnost čebeljih pridelkov in pojav odpornosti. Kot smo pričakovali, konkretnih in preprostih rešitev še ni.

V sekciji, ki je obravnavala **ameriško (hudo) gnilobo**, je bilo poudarjeno zlasti **zgodnje odkrivanje in zatiranje** bolezni. Za zagotavljanje učinkovite preventive in tudi za zdravljenje hude gnilobe je pomembna zgodnja in zanesljiva diagnoza. Klinične simptome v čebelarstvih ugotavljajo izkušene osebe – čebelarji, za laboratorijsko diagnostiko pa je mogoče uporabiti različne metode (Hansen in Brodsgaard).

Proti ameriški gnilobi ima **obrambne mehanizme** tudi čebelja družina sama. Razvoj bolezni lahko preprečimo z redno menjavo satja. Pri preventivni rabi antibiotikov je nevarno, da se pojavijo ostanki v medu. Poročajo tudi o ugotavljanju odpornosti bakterije na antibiotike. Pri zatiranju ameriške gnilobe za zdaj predvsem **unicujejo čebelje družine** ali pa jih, po stari metodi, **pretresajo na satnice**.

Na Tajvanu so preučevali dovzetnost čebel *A. mellifera* in *A. cerana* za okužbo s povzročiteljem ameriške gnilobe. Ugotovili so veliko dovzetnost en dan starih ličink, starejše ličinke pa so bile na spore odpornejše, tako da je pri teh za okužbo potrebno precej večje število spor. Pri čebelah pasme *A. cerana* pa je bila zlasti izražena njihova čistilna sposobnost. Po umetni okužbi družine so delavke že v začetni fazi razvoja bolezni izločile 82,2 odstotka prizadetih ličink. **Čistilna spo-**

sobnost čebel prispeva k zmanjšanju okuženosti s spori v okviru družine (Kai-Kuang Ho).

Spore *Paenibacillus larvae* var. *larvae* v medu je mogoče ugotavljati s sodobnimi molekularnimi metodami. Te temeljijo na dokazovanju nukleinske kisline bakterije in so zelo občutljive, saj je mogoče ugotoviti že zelo majhne količine bakterijskega materiala (Graaf). Na Švedskem (Fries) so preučevali povezavo med pojavljanjem **spor bakterije v medu, na odraslih čebelah in v vosku**. V družinah s klinično izraženo ameriško gnilobo so pogosteje ugotovili spore na odraslih čebelah kot v vzorcih medu.

Predstavili so tudi različne raziskovalne teme s področja **higienskega vedenja** čebel (Palacio), preučevanja **substanc, ki zavirajo rast bakterije** *Paenibacillus larvae* var. *larvae* (Craisheim), ter ugotavljanje **delovanja bakterije P. I. in oksitetra ciklina** v srednjem črevesu čebelje ličinke (Gregorc). Odkrivanje in odstranjanje propadle zalege je velikega pomena za čebelarstvo. V Argentini je prav **ameriška gniloba tisti problem, ki vpliva na razvoj celotnega čebelarstva**. Zato veliko skrb namenjajo raziskavam odpornosti čebeljih družin na hudo gnilobo. Čebelje družine so v poskusih razvstili v skupino z izraženo čistilno sposobnostjo in v skupine, ki te lastnosti nimajo razvite. Čistilna sposobnost čebeljih družin v poskusu se je izboljšala, hkrati pa se je zmanjšala pogostost pojavljanja ameriške gnilobe. Vse to so dosegli z naravnim parjenjem matic. Profesor Craisheim iz Gradca v Avstriji je ugotovil substanco, ki zavirajo razmnoževanje bakterije *P. I.* v srednjem črevesu ličinke. Te so našli že pri 4 dni stari ličinki in pri odraslih čebelah. Količina zaviralnih substanc med posameznimi družinami je različna in ni posledica različnih prehranskih režimov. V našem laboratoriju smo z uporabo različnih metod ugotavljali delovanje antibiotika oksitetra ciklin in bakterije *P. I.* na srednje črevo in ličinko. Z uporabljenimi metodami je mogoče ugotavljati tudi vpliv drugih dejavnikov, ki se pojavljajo v čebelji družini in negativno vplivajo na razvoj ličinke. Pri tem je treba poudariti pogosto navzočnost različnih **kemičnih substanc**, ki jih v panj vstavljamo čebelarji sami ali ki po naključju zaidejo v zalego.

Sklep

V razpravi ob obravnavanih temah so razpravljalci poudarili problematiko, ki se pojavlja v čebelarstvih različnih držav in tudi celin. Ne glede na geografsko lego se čebelarstvo dandanes spopada s številnimi težavami. Ena najpomembnejših je **zdravstveno varstvo**. Dinamika na tem področju postavlja tudi strokovno javnost pred pomembne dileme:

– kako čebelarjem pojasniti številne biološke pojave, za katere tudi stroka ne pozna ustreznega odgovora (hkratno delovanje več infektivnih in neinfektivnih dejavnikov na čebeljo družino, virusne bolezni);

– kako čebelarjem svetovati in pomagati pri konkretnih vprašanjih, s katerimi se srečujemo vsak dan: učinkovito in preprosto zatiranje varoe in učinkovita preventiva pred hudo gnilobo.

Vsa vprašanja, ki sem jih prikazal v treh nadaljevanjih, so bila z različnih zornih kotov obravnavana na čebelarstem kongresu v Durbanu. Za čebelarje in raziskovalce so brez dvoma resen izziv za prihodnje obdobje. Udeležbo na čebelarstem kongresu je omogočilo Ministrstvo za šolstvo, znanost in šport ob podpori Veterinarske fakultete.



**ČEBELARSKA ZVEZA DRUŠTEV
MARIBOR**
STRELIŠKA 150

RAZPIS

ZA 2. VSESLOVENSKO OCENJEVANJE MEDIC – MEDENIH VIN

Rok za prijavo (ime in priimek čebelarja, naslov, telefon, št. vzorcev, izjava, da razpolaga z najmanj 50 enotami, ki vsebujejo najmanj 375 ml medice) – **10. maj 2002.**

Dostava vzorcev in prijavnice: tri enote po najmanj 375 ml **najpozneje do 31. maja 2002.**

Razglasitev rezultatov ocenjevanja in podelitev odličij: bronasta, srebrna, zlata, velika zlata in šampion leta posebej za:

- a) medice,
- b) aromatizirane medice,
- c) peneče medice

bo v soboto, 24. avgusta 2002, na tradicionalnem srečanju čebelarjev ČZDM v Mariboru, Streliška c. 150.

Ob prijavi je treba plačati 3.000,00 SIT za vsak vzorec. V ceno je vključena analiza stopnje alkohola, nepovretil sladkorjev, skupnih kislin in Ph-vrednosti.

Prijavijo se lahko vsi člani ČD, vključenih v ČZS, in pravne osebe.

Pravilnik o ocenjevanju medic prejmete ob prijavi (če ga še nimate), na ogled pa je tudi na sedežu ČZDM Maribor, Streliška c. 150, med uradnimi urami (ponedeljek, sreda, četrtek, petek od 10. do 17. ure, ob sobotah od 8. do 13. ure; v torek in nedeljo zaprto).

Pridelovalec medice se s prijavnico tudi zaveže, da bo na poziv organizatorja le-temu odstopil pet enot nagrajenega vzorca za promocijske namene.

Kontaktna oseba: **Marjan SLANIČ, tel. 041/699 554.**

*Predsednik ČZDM
Vlado Pušnik, oec.*

PRIJAVA

NA 2. VSESLOVENSKO OCENJEVANJE MEDICE – MEDENIH VIN

Priimek in ime pridelovalca: _____

Naslov: _____

Telefon: _____ Čebelarsko društvo: _____

Vrsta in oznaka (obkroži):

- a) medica
- b) aromatizirana medica
- c) peneča medica

Vrsta in geografsko poreklo medu, ki je uporabljen za pridelavo vzorca: _____

Izjavljam, da bom na poziv in za promocijske potrebe organizatorja dostavil 5 enot (po najmanj 375 ml) medice in da za prodajo razpolagam z _____ enotami (najmanj 50 enot) medice, ki jo prijavljam ocenjevanje.

Kraj in datum: _____

Podpis: _____

INFORMACIJA O USTANOVITVI SEKCIJE PRIDELOVALCEV MEDENIH PIJAČ PRI ČZD MARIBOR

Alenka Oder, tajnica sekcije

Upravni odbor Čebelarstva zveze društev Maribor je na občnem zboru predlagal ustanovitev sekcije pridelovalcev medenih pijač. Ustanovitev so vzpodbudili dosežki čebelarjev udeležencev lanskega tečaja za pridelavo medenih vin oz. medice in prvo vseslovensko ocenjevanje medenih vin leta 2001 v Mariboru. Njihova bera je bila zelo vzpodbudna. Poslane vzorce so ocenjevali strokovnjaki – enologa Kmetijsko-gozdarskega zavoda Maribor, mag. Anton Vodovnik in Tadeja Vodovnik, univ. dipl. inž., dr. Andrej Podjavoršek in Silva Podlesnik, univ. dipl. inž., s Srednje kmetijske šole v Mariboru ter kot zunanji član čebelarski mojster g. Franc Prezelj iz Kamnika.

Ustanovnega sestanka sekcije 7. februarja 2002 se je v prostorih ČZD Maribor udeležilo devet članov. Nekateri že z izkušnjami, pa tudi takšni, ki se bodo s pridelavo medenih vin šele začeli ukvarjati. Na sestanku so člani za predsednika sekcije izvolili g. Marjana Slaniča iz ČD Lovrenc na Pohorju. Do vseslovenskega posveta čebelarjev marca letos v Celju se je število članov povečalo na petnajst. Na posvetovanju v Celju se je sekcija tudi že predstavila, kar je verjetno opazilo kar nekaj bralcev teh vrstic. Na lično urejenem razstavnem prostoru so se s svojimi izdelki predstavili vsi že nagrajeni člani sekcije in obiskovalcem tudi pokazali, kako predstaviti in tržiti pijačo, ki so jo naši predniki poznali, pridelovali in cenili že pred tisočletji. Na stojnicah so bile na voljo tudi prijavnice za letošnje vseslovensko ocenjevanje medenih vin, prav tako pa smo prejeli in ocenjevanje tudi prve vzorce. Zanimanje za delovanje v sekciji je bilo med čebelarji precejšnje in stekli so prvi dogovori o organizaciji tečajev za pridelavo medenega vina na območjih, na katerih se tega doslej še niso lotili ali pa niso zadovoljni z rezultati dosedanjih poskusov.

Poglavitne naloge sekcije so:

- stalno izobraževanje,
- izmenjava izkušenj in literature,
- sodelovanje z drugimi proizvajalci in sekcijami,
- organizacija internih ocenjevanj medenih pijač, spoznavanje napak in bolezni vina in drugih medenih pijač,
- organizacija in pomoč pri izvedbi vseslovenskih ocenjevanj medenih vin,
- iskanje prodajnega trga,
- izvedba degustacij medenih pijač in njihova stalna promocija,
- sodelovanje s strokovnjaki enologi,

- uvajanje novih proizvodov,
- pridobivanje novih članov.

Člani sekcije se srečujejo vsak drugi četrtek v mesecu ob 17. uri v prostorih ČZD Maribor na Strelški 150 v Mariboru. Članarina za čebelarja s sodelavcem je 5.000 SIT in bo porabljena izključno za potrebe delovanja sekcije ter nakup osnovne laboratorijske opreme, potrebne za pridelavo medenega vina. Za vsa dodatna vprašanja ali informacije se lahko obrnete na g. Slaniča, tel. 041 699 554. Hkrati želimo vse čebelarje pridelovalce medenih vin opozoriti, **naj bodo pozorni na razpis za drugo vseslovensko ocenjevanje medenih vin v Slovenskem čebelarju**. Vse pridelovalce vabimo, naj se ga udeležijo v čim večjem številu ter pravočasno pošljejo svoje vzorce.

Pa še na nekaj bi želeli opozoriti. Prihodnje leto bo v Ljubljani kongres Apimondie, ki bi ga morali izrabiti za promocijo ne samo medu, ampak tudi drugih medenih pridelkov, med katere brez dvoma sodi tudi medeno vino. Na kongresu se nam ponuja lepa priložnost za promocijo izdelka, ki je bil doslej pri nas na stranskem tiru. Če ga bomo znali primerno predstaviti ter ponuditi v zanimivi in privlačni embalaži, verjetno ne bo obiskovalca, ki ne bi odnesel s seboj vsaj stekleničke medice iz majhne dežele na sončni strani Alp, domovine pridine kranjice.

ČZD Maribor,

sekcija pridelovalcev medenih vin in drugih medenih pijač



Razstveni prostor sekcije v Celju in predsednik sekcije g. Marjan Slanič.

Foto: J. Mihelič



Bolezni čebel

KAKOVOST ČEBELJIH PRIDELKOV IN PREVENTIVA V ČEBELARSTVU

Milan Meglič, oec.

Čebelarjeva najpomembnejša naloga je zagotoviti neoporečne čebelje pridelke, predvsem medu, cvetnega prahu, voska, propolisa itn. Tudi novi predpisi, ki jih je Slovenija sprejela v minulih letih, torej v obdobju, v katerem svojo zakonodajo prilagaja pravnemu redu Evropske unije, najbolj poudarjajo prav varstvo potrošnika. In kaj je v čebeljih pridelkih lahko takšnega, da bi to ogrozilo porabnikovo zdravje? Predvsem so to ostanki akaricidov – kemičnih sredstev za zatiranje varoe, poleg tega tudi ostanki antibiotikov, težkih kovin in pesticidov.

Čebela lahko vse bolezni in škodljivce obvladuje sama, izjema je samo varoa. Brez pomoči čebelarja bi varoa v kratkem uničila čebele, s tem pa bi nastala nepopravljiva škoda za ravnovesje v naravi, saj prav čebele oprashašejo večino žužkocvetnih rastlin.

Zato tudi razumemo napore znanstvenikov, ki iščejo takšne metode in sredstva za zatiranje varoe, da bodo zagotavljali ne samo preživetje čebel, ampak tudi neoporečne čebelje pridelke. Tudi zaradi tega morajo čebelarji uporabljati samo tista sredstva, ki jih priporoča oziroma dovoljuje pooblaščen služba, v našem primeru je to Nacionalni veterinarski inštitut Slovenije.

Kaj je torej dolžnost čebelarja?

1. Za zatiranje varoe sme čebelar uporabljati samo tista sredstva, ki jih priporoča oziroma dovoljuje Nacionalni veterinarski inštitut Slovenije.

2. Za zaščito pred vsemi drugimi čebeljimi boleznimi in škodljivci (razen varoe) naj bi čebelar izvajal preventivne ukrepe in s tem omogočal čebelam, da te bolezni in škodljivce obvladujejo same. Če čebelar pozna in izvaja preventivne ukrepe, odpade vsaka uporaba kemičnih sredstev, antibiotikov itn.

3. Ob morebitnem izbruhu katere izmed bolezni, ki jo je treba zatirati po zakonu, npr. hude gnilobe, mora čebelar dosledno upoštevati navodila pooblaščenih služb!

Iz navedenega vidimo, kako pomembna je preven-

tiva. Znanje čebelarjev se dandanašnji ne meri samo po količini pridelanega medu, ampak predvsem po njegovi kakovosti. Glede na to torej čebelarjevo znanje merimo po sposobnosti izvajanja preventivnih ukrepov, katerih rezultat so zdrave čebele, samo takšne čebele pa dajejo neoporečen pridelek brez kakršnih koli dvomljivih ostankov.

Nekaj splošnih preventivnih dejavnosti in ukrepov v čebelarstvu: primerno bivališče – primerna lega, ustrezni panji in ustrezno satje, zadosti hrane iz narave (nektarja in cvetnega prahu), ustrezna tehnologija čebelarjenja, higiena itn.

Ali konkretno ob primeru noseme: Nosema je tipična pogojna bolezen odraslih čebel, katere vzroki so: neprimerna hrana (kristaliziran med), pomanjkanje cvetnega prahu v obdobju izleganja zimskih čebel, neprimerno stojišče (veter, vlaga, megla, zmanjšana odpornost zaradi varoe oslavljenih družin), zimsko zatiranje varoe, dedna nagnjenost, staro, z nosemo okuženo satje, neprimerni panji, neprimerna tehnologija čebelarjenja itn. Nosema torej izbruhne, če so za to dani pogoji, sicer pa so trosi noseme navzoči skoraj v vsaki čebelji družini. Zato mora izbruh bolezni preprečevati predvsem čebelar s preventivnimi ukrepi. Uspešni preventivni ukrepi torej omogočajo čebelam, da takšne bolezni laže prevladajo same. Kakršna koli zdravila so nepotrebna.

Ne pozabimo, da so čebele v daljni preteklosti živele v naravi, ponekod pa je še dandanes tako. Po preventivi nam je lahko zgled tudi nekdanje čebelarjenje v kranjičih. Samo z aktivnim obnavljanjem satja so tedanji čebelarji mimogrede intenzivno skrbeli za zdravje čebel, in to brez kakršnih koli zdravil, kemičnih pripravkov in brez antibiotikov! (Glej: Anton Janša: Popolni nauk o čebelarstvu iz leta 1775: paragrafi 68, 69 in 174.)

Zato vse čebelarje in čebelarske strokovnjake pozivam, naj vse svoje sile odgovorno usmerijo v doslednejšo preventivno dejavnost. Naša poglobljena skrb in obveza naj bo velika kakovost čebeljih pridelkov in kar največja skrb za porabnika!

ČESTITKA PROF. DR. JOŽETU RIHARJU OB OSEMINOSEMDESETEM ROJSTNEM DNEVU

Naš najvidnejši čebelarski strokovnjak in najplodovitejši čebelarski pisec prof. dr. Jože Rihar bo 17. aprila 2002 slavil osemnosemdeset let.

Ob življenjskem jubileju mu slovenski čebelarji in želimo še veliko zdravih let in zadovoljstva med domačimi.

Čebelarska zveza Slovenije in uredniški odbor Slovenskega čebelarja



Mnenja in predlogi čebelarjev

POJASNILO K ČLANKU

J. ŠNAJDERJA »NAJNOVEJŠA DOGNANJA, KI ZAGOTAVLJAJO UČINKOVITO IN VARNO UPORABO OKSALNE KISLINE PRI ZATIRANJU VAROE«

Avtor v naslovu navedenega članka, objavljenega v Slovenskem čebelarju, 12/2001, str. 358, dr. Jože Šnajder je v tretjem odstavku napisal posebno opozorilo za čebelarje, citiram:

«Opozorilo: V knjigi prof. dr. Jožeta Riharja VAROZA ČEBEL, PANSAN 1999, je v poglavju 4.2 Oksalna kislina priporočena 5-odstotna koncentracija (100 g kisline v raztopini 1 l vode + 1 kg sladkorja), ki je po zdajšnjih izkušnjah nepotrebno visoka.

Po mojem mnenju je opozorilo nepotrebno in celo zavajajoče, saj v knjigi navajam tudi nižje koncentracije oksalne kisline, vendar jih g. dr. Šnajder iz meni nejasnega razloga ni navedel. Zato želim kot avtor knjige – že četrte – o VAROZI ČEBEL pojasniti, da sem ob pisanju uporabil najnovejše, preizkušene in potrjene, seveda do takrat znane izsledke, to pa dokazuje tudi dosleden seznam virov na koncu knjige. Verjetno g. dr. Šnajder moje knjige ni prebral dovolj pozorno in tudi ne do konca, saj na koncu točke 4.2. OKSALNA KISLINA, PODČRTANO PIŠE: GLEJ TUDI POGLAVJE 6.7. Z NAJNOVEJŠIMI PODATKI. V točki 6.7. na str. 88 navajam poskuse, ki so jih s 3-odstotno koncentracijo iz-

vajali nemški znanstveniki v Hohenhaimu, ter poskuse z 1-, 3-, 5-, in 8-odstotno koncentracijo v Italiji oziroma poskuse Rusa Popova z 2-odstotno vodno raztopino.

Poleg natančne navedbe virov sem v številnih informacijah čebelarjem vedno jasno poudarjal (KER SE POSTOPKI SPREMINJAJO IN IZBOLJŠUJEJO), da se je treba držati navodil pooblaščenih veterinarske stroke v Sloveniji (str. 40, str. 116, str. 119).

Mimogrede, Nemci dandanes priporočajo za pokapanje raztopino, v kateri je 35 g dihidrata oksalne kisline v 1 l sladkorne raztopine (pribl. 1 : 1). Vir: Deutsches Bienen Journal, 5/2001.

Moja knjiga VAROZA ČEBEL (1999) je še vedno ZELO AKTUALNA, saj dandanes celotna Evropa poudarja pomen alternativnih metod za zatiranje varoe, te pa v knjigi tudi obširno opisujem.

Zato je, g. dr. Šnajder, tak način podajanja izseka iz moje knjige zame nesprejemljiv, med slovenske čebelarje pa vnaša nepotreben dvom o verodostojnosti knjige.

Za založbo PANSAN:
Breda Žle, univ. dipl. oec.

Avtor:
prof. dr. Jože Rihar

PRIPOMBE NA ČLANEK

»ČEBELARJEVA OPRAVILA V NAKLADNEM PANJU V MARCU«

Marjan Debelak

V prejšnji številki Slovenskega čebelarja (3/2002) me je v svoji rubriki »Čebelarjeva opravila v nakladnem panju« omenjal čebelarji mojster Franc Prezelj in mi poleg lepih želja, za katere se mu zahvaljujem, napovedal polomijo, ker se po njegovem mnenju lotevam problemov v zvezi z izboljšanjem čebelarjenja v AŽ panju na »neuresničljiv način«. Iz njegovega pisanja sklepam, da je edini uresničljiv način dobrega čebelarjenja nakladni način, ki ga opisuje.

V uvodu naj pripomnim še to, da od vsakega, ki naj bi v tej rubriki poučeval čebelarjenje v določenem panjskem sistemu, pričakujem predstavitev njegovih **lastnih uspehov** pri tem načinu čebelarjenja, npr.: koliko medu je z določenim načinom čebelarjenja pridelal v dolgoletnem povprečju in na kakšnih pašah. Samo tako bi namreč lahko primerjali prednosti posameznih načinov čebelarjenja in videli, kako se posamezni nauki uresničijo v praksi! Sam te podatke o tem redno objavljam!

Ker določene, po mojem mnenju sporne navedbe v omenjenem članku kar kličejo po »replikah« in pojas-

njevanju, sem se odločil za odgovor in pojasnilo, poleg tega tudi sam večkrat pozivam k dostojni čebelarji razpravi, kar pričakujem tudi od drugih.

Torej k pripombam.

Navedba g. Prezelja (sam jo razumem kot očitek), češ da je že Anton Janša zapisal, da se »prostor v panju mora dati zvečati ali zmanjšati, primerno številu čebel«, ne more biti in ni v nasprotju z naukom in pozitivnimi izkušnjami **velikoprostorninske, celo prostorninsko neomejene rabe standardnih AŽ panjev!** O tem so se lahko poučili številni naši čebelarji, ki prebirajo novejšo čebelarjsko literaturo, da ne omenjam tistih, ki ta način čebelarjenja uspešno izvajajo po vsej Sloveniji! Ta očitek mi ni razumljiv tudi zato, ker vsebina tega mojega članka in moje čebelarjsko delovanje na sploh temelji prav na takšnih (»prostorninskih«) temeljih.

Vprašati pa ni odveč, kako neki v čebelarstvu upoštevamo »naravno nagnjenje čebel«, kot v zvezi z mano in AŽ panji razširja razpravo g. Prezelj. Kdo je, na primer, čebelar v njihovi dolgi zgodovini, ko ni bilo če-

beljarjev, povečeval in zmanjševal velikost njihovega prostora v duplinah? Kot je razvidno tudi iz sličice, objavljene v isti rubriki februarja (str. 42), čebele v naravi »uravnava« svoj bivalni prostor znotraj končno velikega »panja«, tako da se s svojo gručo pomikajo po njem (po satju). Ali tudi iz tega sledi kak nauk? Zgostovo! Že večkrat napisan! Na primer, da se močne čebelarje družine v dobro izoliranih panjih odlično razvijajo tudi v nezoženi panjski prostornini.

To pa seveda ne pomeni, da čebele **zaradi svoje prilagodljivosti** ne prenesejo tudi kaj takega, kar se jim v naravi (skoraj) nikoli ne zgodi! Pomislimo na zanimive posledice vstavljanja matične rešetke v panj ali pred žrelo, na prestavljanje satov ali premičnih panjskih oddelkov (naklad ...), odpiranje in zapiranje panjskih prostorov, oblikovanje večmatičnih (večgnezdnih) družin itn., vse to pa je **ob pravilni rabi** zelo koristno za čebelarja, za čebele pa sprejemljivo.

Žal moram oporekati tudi trditvi o domnevno moji izjavi, češ da je vse poglobitve čebelarstva cilje »v praksi veliko lažje uresničiti v nakladnem kot v listovnem panju«! Niti v obravnavanem niti v kakšnem drugem mojem članku česa takega ne bi mogel napisati, ker imam pač drugačne poglede na to vprašanje kot g. Prezelj! Pisal pa sem o tem, da **»AŽ MAKSI«** sistem oziroma raba AŽ panjev na »MAKSI« način, lahko **tekmuje** samo s prostorsko prav tako neomejenim nakladnim panjskim sistemom. Drugih panjskih sistemov **z neomejeno prostornino** ne poznam.

Zdaj pa še o vpletanju Antona Žnideršiča v to debato; v svojem članku Žnideršiča nisem omenjal. Ne samo mene, ampak tudi številne druge čebelarje bi **zgolj zaradi zgodovine** zanimalo, ali obstajajo dokumenti, ki kažejo Antona Žnideršiča od leta 1928 v nekoliko drugačni luči, kot jo poznamo. Po navedbi g. Prezlja v citiranih »čebelarjevih opravilih« je A. Žnideršič tedaj »vse listovne panje prodal in odtlej čebelaril v nakladnih panjih«. Vprašanje je, ali samo v nakladnih panjih ali **tudi**?

Po meni znanih podatkih (znova sem pregledal vse letnike Slovenskega čebelarja iz tega obdobja s številnimi njegovimi članki in drugimi zapisi, ki se nanašajo nanj, ter tudi drugo čebelarstvo literaturo, ki mi je pri roki) je imel A. Žnideršič čebele v različnih obdobjih bolj ali manj **poskusno tudi** v nakladnih panjih, vsekakor pa je po objavljenih virih možno sklepati, da je **tudi v Ljubljani čebelaril predvsem v svojih (AŽ) panjih**, saj jih je stalno izboljševal in v njih preizkušal svoje nove zamisli.

Edino omembo, da se je A. Žnideršič v »ljubljskem obdobju (zadnjih 17 let življenja) ukvarjal (tudi) z nakladnimi panji, sem zasledil v uvodniku knjižice izpod peresa njegovega vnuka dr. Ivana Ogorelca in se glasi: »... Nabavil je nov tip ameriških okvirnih panjev, s katerimi je dosegel dobre rezultate ...« (Anton Žnideršič, spomini in zapiski, samozaložba, Alenka Miklavčič - Žnideršič, 1990).

Nobene sledi o tem dogodku pa ni v članku njegove hčere ge. Nade Žnideršič - Kozak, objavljene v Slovenskem čebelarju, 5/1972, ob 25. obletnici očetove smrti. V članku z naslovom »Moji spomini na očeta« piše: »... »Tudi v Ljubljani se ni izneveril svoji ljubezni do čebel. Na Viču, kjer je stanoval, si je spet uredil **čebelnjak**, seveda miniaturo nekdanjih dni ...« Priobčena fotografija k članku prikazuje majhen čebelnjak **z AŽ panji**.

Iz številnih zapisanih virov nam je znano, da je Antona Žnideršiča s italijansko okupacijo njegovega rodnega kraja (Ilirske Bistrice) doletela velika nesreča. Kot rodoljub se je leta 1930 zaradi fašističnega teroriziranja in zlonamernega nagajanja z družino izselil v Ljubljano. Kot pribežnik v letih se je odtlej bolj malo ukvarjal s pridobitnim čebelarjenjem, še vedno pa se je s čebelarstvom ukvarjal organizacijsko, vzgojno in inovatorsko.

Do smrti (1947) je kot iskriv in nadarjen pisec veliko pisal v Slovenskega čebelarja, **vendar nikoli ni napisal niti besedice o tem, da je njegov AŽ panj zanič in da so za naše razmere odlični nakladni panji**, saj bi morebitno takšno spoznanje glede na mnenje g. Prezlja, češ da mu (A. Žnideršiču) »kot razgledanemu podjetniku in naprednemu čebelarju ni bilo težko narediti ekonomskega računa in primerjati donosnost obeh panjskih sistemov,« gotovo vtisnilo vsaj majhno sled **v njegovih zapisih**.

Iz dokumentacije je znano tudi to, da je Anton Žnideršič na vrhuncu podjetniških energij preizkušal domala vse tedaj v svetu znane in obetavne panjske sisteme, med njimi še zlasti nakladni sistem. Ta (nakladni) sistem in tudi drugi pa ga v praksi niso povsem zadovoljili, zato je skonstruiral svojega (AŽ), ki je postal »naš panj«.

Ta panj (AŽ) so slovenski čebelarji množično sprejeli, tako da z njim in novimi izboljšavami, ki jim je bil Anton Žnideršič tako predan, številni uspešno čebelarimo še dandanes!

Lepo pozdravljeni in **veliko resničnega čebelarstva uspeha ter zadovoljstva s kakršnimi koli panji!**

OBVESTILO O OBJAVI PROSTOVOLJNIH PRISPEVKOV za Čebelarški center Slovenije

Do sredine marca letos ste čebelarji s prostovoljnimi prispevki za zgraditev Čebelarškega centra Slovenije zbrali 2.450.000 SIT. Ker januarja, februarja in marca popravljamo sezname članstva, sočasno ne moremo vpisati in za objavo pripraviti tudi prostovoljnih prispevkov posameznikov in čebelarških društev za Čebelarški center. Sezname darovalcev bomo po abecednem redu društev pripravili za objavo v majski in naslednjih številkah Slovenskega čebelarja. Vljudno vas prosimo za razumevanje.

Tajništvo ČZS



Iz društvenega življenja

SLOVENSKI ČEBELARJI KONČNO V SLOVESNI OBLEKI IN UNIFORMI

O čebelarški obleki je bilo že veliko izrečenega in napisanega. Letos pa nam je vendarle uspelo projekt, ki je potekal dve leti, pripeljati do konca. V okviru čebelarškega kongresa v Celju smo tako na modni reviji na odru velike sejne dvorane javnosti predstavili novo zunanjo podobo slovenskega čebelarja in čebelarke.

Prvo leto skupnega dela komisije pri ČZS sem vam predstavil v peti številki Slovenskega čebelarja leta 2001. Kaj pa nam je uspelo storiti drugo leto?

Štirim konfekcijskim podjetjem smo poslali razpis z obširno dokumentacijo za izvedbo. Na podlagi njihovih pisnih ponudb ter dodatnih pogovorov se je komisija odločila zaupati razvoj, pripravo kolekcije in poznejšo proizvodnjo najustreznejšemu ponudniku. To je bila Modna hiša Bunny, d.o.o., iz Nazarij v Zgornji Savinjski dolini.

V minulem letu je tako sledilo skupno strokovno delo pri oblikovanju tkanine za telovnike, ki ponazarja satovje. Za ta namen smo izbrali primerno barvo osnovnega materiala, prav tako pa smo izbrali tudi material za kravate z vtkanim znakom Čebelarške zveze Slovenije, za ovratni šal in za zadnje dele telovnikov. Ovratni šal dopolnjuje še lesena izrezljana zaponka v obliki panjske končnice. Oblikovali smo tudi klobuk, ki spominja na klobuk Antona Janše, in ga barvno uskladili z obleko. Za hladnejše dni smo dodali še lep plašč. Pri izbiri smo se skušali prilagoditi različni starosti čebelarjev in čebelark, pa tudi drugim zahtevam.

Vse to nam je z veliko vloženega dela uspelo združiti v tem projektu, ki naj bi s sodobno in hkrati elegantno izvedbo s klančkom tradicionalnega pripomoget k zunanji prepoznavnosti in celotni podob slovenskih čebelarjev in čebelark.

Torej, slovesna obleka in uniforma slovenskih čebelarjev je oblikovana.

Obleka je zasnovana tako, da jo lahko oblečemo tudi za katero koli nečebelarško priveditev, saj je praznično in elegantno oblačilo.

KAKO IN KDAJ JO NOSITI?

Obvezni del (povorka, proslave, pogrebne slovesnosti)

Ob vročih dneh, kadar je temperatura več kot 25 °C in moramo poudariti pripadnost čebelarstvu, smo oblečeni v hlače (ženske v hlače ali krilo), srajco ali blužo z ozkim pokončnim ovratnikom in telovnikom. Okrog vratu si s preprostim vozlom zavežemo svilen šal, potiskan s čebelicami (moški in ženske). Zgornji konec šala povlečemo, da se vidijo čebele, ga lepo nabere mo in tik pod vozlom pripravimo okrasno zaponko v obliki panjske končnice. Na glavo si nadenemo klobuk.

Ob zmerno toplih dneh, kadar je temperatura manj kot 25 °C, pa nosimo tudi suknjič oz. jakno. Pozimi oblečemo še plašč.

V vseh različicah na glavi nosimo eleganten klobuk. Vse je v kompletu.

Kot alternativo lahko oblečemo tudi klasično belo srajco, namesto šala pa zavežemo kravato z znakom ČZS (moški in ženske).

Čebelarška društva si lahko izdelajo tudi znake (embleme) svojih društev v obliki vezenega emblema, ki ga prišijemo na levi rokav suknjiča, približno 10 cm pod ramo. V bližnji prihodnosti načrtujemo tudi pripravo posebnih statusnih simbolov, ki jih bomo pripenjali na sprednji zgornji žep suknjiča oz. jakne (čebelarška izobrazba, funkcija v organizaciji).

DOGOVORJENA CENA SKUPAJ Z DDV ZA LETO 2002 V SIT IN DRUGI POGOJI:

IZDELEK	ŽENSKI KOMPLET	MOŠKI KOMPLET
TELOVNIK	10.320	10.320
SRAJCA ČEBELARSKA	-	7.560
BLUZA	8.160	-
HLAČE	7.800	13.800
KRILO	7.200	-
SUKNJIČ	-	23.520
JAKNA	21.000	-
OV RATNI ŠAL - ČEBELARSKI	3.360	3.360
KRAVATA - ČEBELARSKA	2.760	2.760
KLOBUK	10.740	10.740
ČEBELARSKA SPONKA	1.920	1.920
SKUPAJ za komplet:	73.260	73.980



PLAŠČ je neobvezen del kompleta, možno pa ga je naročiti skupaj v kompletu.

Cena plašča: **moški 39.600 sit; ženski 34.800 sit.**

Naročiti je mogoče tudi posamičen izdelek iz kompleta. V tem primeru je cena za 5 odstotkov višja.

Zgoraj navedene cene veljajo za konfekcijske velikosti. Cene posameznih izdelkov, ki bodo na vašo željo izdelani po meri (npr. prilagojeni kroji suknjiča, telovnika, hlače ...) so za 25 odstotkov višje. Posamezniki se o tem lahko dogovorijo na sedežu podjetja v Nazarjah,



za več oblek pa so pripravljene priti v katero koli čebelarstvo društvo v Sloveniji.

Vsem članom ČZS, ki bodo obleke naročili v letu 2002, odobrava podjetje še 5 odstotkov popusta na zgornjo ceno.

NAROČANJE:

Naročila sprejemajo na sedežu podjetja:

Bunny, d.o.o., modna konfekcija in trgovina
3331 NAZARJE, Tel.: 03/583 26 70 ali
03/583 19 55

PLAČILNI POGOJI:

Ob naročilu je treba plačati 40 odstotkov predplačila, razliko plačate ob prevzemu.

NAČIN DOSTAVE:

Osebni prevzem na sedežu podjetja, po pošti s povzetjem, po hitri pošti s povzetjem.

ROK DOBAVE:

Prvih sto oblek bo narejenih v dveh mesecih, nadaljnja naročila pa najpozneje v treh mesecih od dneva naročila.

PRIPOROČILO ČEBELARSKIM DRUŠTVOM:

Prosimo, poskrbite, da bodo čebelarstvo obleke najprej dobili zastavonoše oz. praporščaki in predvsem zaslužni člani društva, ki v društvih opravljajo brezplačno delo. Po možnosti jim tudi sofinancirajte določen delež glede na njihovo aktivnost (npr. predplačilo), če seveda zmorete.

Janez LEVSTIK, vodja projekta



USTANOVITEV ČEBELARSKE ZVEZE ZGORNJE GORENJSKE

Že skoraj 10 let je bila med čebelarji na Gorenjskem živa želja po združevanju. Vsi smo ugotavljali, da je to nujno, saj bomo v regiji lahko izražali svojo voljo in želje po izboljšanju kakovosti čebelarjenja na Gorenjskem samo, če bomo združeni. Le tako bomo lahko ohranjali bogato dediščino, ki so nam jo

zapustili velikani čebelarstva, kot so Janša, Glavar, Ambrožič, Strgar in drugi. In ne nazadnje ima čebelarstvo društvenje korenine prav v teh krajih.

Ko je organizacijo ustanovitev prevzel Boštjan Noč, so stvari hitro stekle. Ustanovili smo organizacijski odbor in ta je v rekordno hitrem času izvedel

vse potrebno za ustanovitev zveze. Od prvega sestanka do ustanovitve zveze je minilo le nekaj več kot tri mesece.

Tako so predsedniki Čebelarkega društva Anton Janša Breznica, Čebelarkega društva Jesenice, Čebelarkega društva Bled, Čebelarkega društva Radovljica, Čebelarkega društva Tržič, Čebelarkega društva Preddvor in Čebelarkega društva Cerklje na Gorenjskem na slovesnosti 18. januarja 2002 na Breznici podpisali listino o ustanovitvi ČEBELARSKE ZVEZE ZGORNJE GORENJSKE. Strinjali smo se, da prvi mandat predsednika prevzame Boštjan Noč.

V kulturnem programu je nastopila otroška folklorna skupina DPD dr. France Prešeren Žirovnica - Breznica pod vodstvom ge. Malči Možina. Skupina je s tematsko ubranim plesom in recitacijo razveselila navzoče in požela buren aplavz.

Poleg čebelarjev iz vseh društev ustanoviteljev so se slovesnosti udeležili tudi gostje, med njimi podpredsednik Čebelarke zveze Slovenije g. Avgust Gril s soprogo, podžupan občine Žirovnica g. Izidor Jekovec, župan občine Jesenice g. Boris Bregant, podžupan občine Bled g. Ivo Antolič, predstavnik čebelarjev iz Šentjakoba v Rožu in podžupan g. Gerhard Mikula, brezniški župnik g. Jože Klun in g. Ciril Jalen.

Kot prvi je novi zvezi čestital podpredsednik ČZS g. Avgust Gril ter ob tem opozoril na nekatere aktivnosti slovenskih čebelarjev v zadnjem času. Vedno več jih je namreč organiziranih v društva, ker pa so ta majhna, je nujno tudi širše povezovanje, saj brez ustrezne organizacije v Evropi ne bomo uspešni. Pozdravil je tudi goste iz Avstrije, ki že imajo ustre-

ne izkušnje. Podžupan občine Žirovnica g. Izidor Jekovec je čestital za ustanovitev zveze, hkrati pa vsem organom zaželel uspešno delo ter obljubil vsestransko pomoč. G. Gerhard Mikula, podžupan Šentjakoba v Rožu, se je razveselil nadaljnega sodelovanja v okviru regije Carnica. V imenu koroških čebelarjev je zvezi zaželel uspešno delo. Podžupan Bleda g. Ivo Antolič je pozdravil zbor ter obljubil vsestransko pomoč blejske občine. G. Boris Bregant, župan Jesenic, je čestital novi zvezi, predsedniku in odboru. Posebej je zadovoljen, ker je to eno prvih takšnih združenj na Gorenjskem, gre pa tudi za novo obliko regijskega sodelovanja. Izrazil je upanje, da bo to korak k povezovanju tudi na drugih področjih, saj bomo tako v odnosu do drugih in do države dosegli več. Veseli ga tudi mednarodno sodelovanje, zaželel pa nam je uspešno delo in prijateljstvo. Novo zvezo je v imenu Kluba čebelarkehi mojstrov pozdravil tudi g. Franc Medja. Poudaril je pomen našega območja za organiziranje čebelarjev, to pa ima svoje začetke prav na Rodinah in v Lescah, opozoril pa je tudi na pomen kranjske čebele v svetu.

Brezniški župnik g. Jože Klun, tudi sam čebelar, je navzočim povedal nekaj misli o sožitju čebele in človeka pod istim nebom, pod isto božjo milostjo. Po kratkem berilu je blagoslovil delo zveze ter vsem zaželel obilo uspeha in poguma.

Ob pomoči sponzorjev smo se lahko tudi konkretno povesečili ustanovitve ČEBELARSKE ZVEZE ZGORNJE GORENJSKE.

VSA ČEBELARSKA DRUŠTVA NA GORENJSKEM VABIMO, DA SE NAM PRIDRUŽIJO, KAJTI SAMO SKUPAJ BOMO USPEŠNEJŠI.

Zapisal **Brane Kozinc**

NAROČILO ROKOVNIKA, KI GA BO ČZS IZDALA ZA LETO 2003

UO ČZS je sklenil, da bo ČZS namesto barvnega koledarja za leto 2003 izdala vsebinsko bogat rokovnik, v katerem bo dovolj prostora za zapiske v koledarskem letu. V drugem delu rokovnika bodo objavljeni podatki, ki jih čebelar potrebuje, od veterinarske zakonodaje in obrazcev, navodil za zdravljenje čebel, podatkov in pravilnikov o Kolektivni blagovni znamki slovenskega medu, objavljen bo seznam preglednikov medu in še veliko drugih zanimivih podatkov, med njimi seveda za čebelarje pomembni naslovi in telefonske številke, elektronski naslovi in domače spletne strani čebelarjev. Na kratko, za vsakega čebelarja bo rokovnik ČZS 2003 nujen stalni spremljevalec.

Cena rokovnika bo za člane s člansko izkaznico ČZS 1200 SIT, za preostale pa 1600 SIT.

Plačali ga boste blagajniku vašega društva pri plačilu članarine za leto 2003, ko boste rokovnik tudi prejeli. Za vse tiste, ki ga boste na račun ČZS vplačali do 1. septembra 2002, bo cena 1000 SIT.

Društvom predlagamo, da čim prej pripravijo seznam članov naročnikov zelo uporabnega in priložnega rokovnika 2003 in jih pošljejo na ČZS, Cankarjeva 3, 1000 Ljubljana. Na istem naslovu sprejemamo tudi naročila posameznikov in podjetij. Naročila potrebujemo zaradi določitve višine naklade rokovnika. Dodatne informacije dobite na telefonu številka 01/421 79 45.

(Cene veljajo pri nakladi nad 4000 izvodov.)

ČZS in Uredništvo Slovenskega čebelarja

TUDI GROSUPELJSKI ČEBELARJI GRADIMO ČEBELNJAK PRI ČEBELARSKEM CENTRU SLOVENIJE NA LUKOVICI

V povezavi z aktivnostmi za izvedbo svetovnega kongresa čebelarjev v Sloveniji (APIMONDIA) je grosupeljsko čebelarstvo sprejelo nalogo postavitve enega od treh čebelnjakov, ki naj bi stali pred Čebelarskim centrom v Lukovici. Za društvo, ki ima le minimalne prihodke, je takšna naloga zelo zahtevna. Po grobem predračunu naj bi bili stroški postavitve čebelnjaka po predlaganem načrtu več kot 1,5 milijona SIT. Društvo seveda teh sredstev ni imelo, zato je moralo organizirati akcijo zbiranja sredstev v okviru društva in poiskati posamezne sponzorje, predvsem pa čim več del opraviti s prostovoljnimi delom članov društva.

Dela so stekla oktobra 2001, seveda pa so organizacijska dela potekala že pred tem. V okviru društva je bilo v prvi akciji zbranih 75 tisoč SIT prostovoljnih prispevkov članov društva (imena darovalcev bodo objavljena, ko bo akcija končana), to so bila zagonska sredstva za začetek graditve. Pridobili smo sponzorja, ki je zagotovil material in prevoz materiala (vrednost pribl. 150.000 SIT) na lokacijo gradnje za izdelavo podlage za postavitve čebelnjaka. Izdelavo podlage in druga dela v zvezi s tem so opravili člani društva s prostovoljnimi delom. 12 članov društva (BEDENE Martin, GODEC Janez, GRAMC Anton, JAVORNIK Franc, KOČMUR Jože, MENCIN Franc, PRETNAR Franc, SELAN Anton, TRONTELJ Ivan, VIDIC Anton, ZADRAVEC Franc, ZAVIRSEK Franc in ŽIDARŠIČ Janez) je opravilo skupaj 99 ur prostovoljnega dela.

Za izdelovalca lesene konstrukcije je bilo izbrano podjetje MEHLIN, in jo februarja tudi postavilo. Po predračunu izvajalca je cena lesene konstrukcije z materialom 685.740 SIT, teh sredstev pa društvo za zdaj še nima. Pri postavljanju lesene konstrukcije, pokrivanja in položitve podnic, ki jih je brezplačno prispeval član VOZELJ Ladislav so člani društva opravili 107 ur prostovoljnega dela. Ti člani so: GAČNIK Marjan, GALONJA Dane, GRAMC Anton, MAHOVLJIČ Brane, MAVER Damjan, PRETNAR



Franc, VIDIC Anton, ZABUKOVEC Leopold in ŽIDARŠIČ Janez.

Za dokončno zgraditev bo potrebnih še precej sredstev in dela. Kupiti bo treba material za izdelavo dvojnih sten, izolacijo, okno, vrata, premaze in drugo. Društvo aktivno išče sponzorje, ki so pripravljeni kar koli prispevati. Društvo pričakuje tudi ugodno rešitev prošnje za delno sofinanciranje čebelnjaka, vloženo pri Občini Grosuplje. Dozdejšnja pripravljenost članov društva, da s prostovoljnimi delom prispevajo k postavitvi čebelnjaka, zagotavlja, da tudi v prihodnje ne bo težav in da bodo člani tudi v prihodnje s prostovoljnimi delom postorili tisto, kar je možno.

Naslov društva je ČD Grosuplje, Spodnje Blato št. 20, 1290 Grosuplje, tel. 01 786 31 61.

Franc Mencin, tajnik ČD Grosuplje.

RAZPIS ZA JUBILEJNO XXV. SREČANJE IN TEKMOVANJE MLADIH ČEBELARJEV

Srečanje in tekmovanje mladih čebelarjev bo **v soboto, 8. junija 2002, na osnovni šoli Janka Kersnika na Brdu pri Lukovici**. Tekmovalne ekipe naj bi na prizorišče tekmovanja prispеле do 9. ure. Natančen razpored tekmovanja bodo vse prijavljene ekipe dobile po pošti.

Mentorje čebelarskih krožkov prosimo, da tekmovalne ekipe pisno prijavijo najpozneje do 15. aprila 2002, na sedežu Čebelarske zveze Slovenije, Cankarjeva 3, Ljubljana, in sicer na obrazcu, ki ga dobite na spletni strani ČZS.

Zaradi želje po kar najboljši izvedbi tekmovanja prijave na dan tekmovanja ne bodo mogoče.

Tekmovanje bo izvedeno na podlagi Pravilnika o državnem srečanju in tekmovanju mladih čebelarjev (objavljen je bil v Slovenskem čebelarju, št. 4, 1998).

Za nižjo in srednjo skupino bodo vprašanja sestavljena na podlagi delovnega zvezka Čebela se predstavi, za višjo skupino pa tudi na podlagi knjige *Od čebele do medu*.

Jubilejno XXV. srečanje in tekmovanje mladih čebelarjev bo potekalo v neposredni bližini Čebelarskega centra na Brdu in tudi v njegovih prostorih.

Za razliko od dozdajšnjih tekmovanj pri izvedbi letošnjega tekmovanja v večji meri sodeluje Čebelarska zveza Slovenije, ker je tekmovanje namenjeno tudi preverjanju organizacijskih sposobnosti vseh slovenskih čebelarjev pred bližnjim svetovnim kongresom APIMONDIE leta 2003 v Ljubljani. Del dejavnosti v okviru kongresa bo potekal tudi na prizorišču letošnjega tekmovanja mladih čebelarjev. Udeleženci tekmovanja si bodo lahko ogledali tudi novi Čebelarski center, saj bo do takrat že odprt.

Pričakujemo polnoštevilno udeležbo, da bomo tako vsaj delno nadomestili odpoved sicer rednega jesenskega srečanja mentorjev.

Soočasno razpisujemo tudi natečaj za izvedbo XXVI. tekmovanja mladih čebelarjev leta 2003. Prijave za izvedbo tekmovanja pošljite na Čebelarsko zvezo Slovenije, Cankarjeva 3, Ljubljana, do 15. aprila 2002.

Komisija za krožke pri ČZS



V spomin



MARTIN PETOVAR

Iz naših vrst je odsel Martin Petrovar iz Križevcev pri Ljutomeru. Rojen je bil leta 1931 na Kogu pri Ormožu. Izučil se je za trgovca, pozneje pa je kot poslovodja služboval v različnih krajih v Pomurju, nazadnje pri Potrošniku v Murski Soboti.

Za čebelarstvo se je navdušil že kot 14-leten fant, ko je pomagal pri delu v sosedovem čebelnjaku. Tako je sosed postal tudi njegov prvi učitelj čebelarjenja. Kmalu si je priskrbel prvi panj. V čebelarstvo se je vključil že leta 1947. V letih od 1961–1967 je bil član upravnega odbora takratne Čebelarске zveze Ljutomer. Kako uspešno je čebelaril, je bilo videti v njegovem lepo urejenem čebelnjaku, ki ga je imel na idiličnem griču v Radoslavljih.

V njem se je sprostil po napornem delu, zlasti tedaj, ko si je družina gradila dom v precej oddaljenih Križevcih. Po preselitvi v novi dom je postal član ČD Križevci pri Ljutomeru. Martin je s svojimi nasveti rad pomagal drugim čebelarjem, zlasti mlajšim, pa tudi za nasvet je rad prosil, samo da bi se njegove čebele lepše počutile in ostale zdrave. Dejavaen je bil tudi v društvu.

Njegovo zdravje pa ni preneslo vseh naporov. Nekega vročega poletnega dne ga je v čebelnjaku stisnilo pri srcu in od takrat naprej se njegovo zdravje ni več izboljšalo. Odsel je tih, kot so bila tiha njegova zadnja leta.

Ohranili ga bomo v lepem spominu.

Čebelarско društvo Križevci pri Ljutomeru



JOŽE GRABRIJAN

*Tiho legel je k počitku, truden spi.
Delo opravil si veliko, hvala Ti.*

Na dan mrtvih lani je v 77. letu starosti, po kratki, a hudi bolezni, preminil Jože Grabrijan. Pokojni se je rodil leta 1924 v Pribincih pri Črnomlju. Že kot otrok je očetu pomagal pri delu s čebelami. Sam je nekoč zapisal, da mu je iz mladosti najbolj ostalo v spominu, kako je smel skupaj z očetom prvič peljati čebele na ajdovo pašo.

Druga svetovna vojna tudi Jožetu ni prizanesla. Italijani so ga zaprli v taborišče v Padovi in tam je dočakal italijansko kapitulacijo. Po 9. septembru 1943 se je vključil v NOV. Bodel se je tudi pri Kordunu na Hrvaškem, kjer je bil ranjen. Rane si je zdravil tudi s medom, ki je bil med vojno še kako cenjen.

Po končani vojni je na Kmetijski šoli srečal tedanja velika slovenskega čebelarstva Bukovca in Rojca, ki sta ga poleg očeta – ta je imel tedaj že 60 panjev – spodbudila, da si je ustvaril svoje čebelarstvo. Istega leta se je preselil na izseljeno Kočevsko, v naselje Livold. Ustvaril si je družino in se zaposlil na kmetijskem posestvu. Takoj se je vključil v tedanje Čebelarско društvo Kočevje, katere delovanje je obudil prav njegov oče. Jože je že leta 1956 opravil izpit za čebelarkega preglednika, leta 1962 je postal tajnik družine, od leta 1965 do 1980 pa je bil tajnik čebelarkega društva. Jože je bil kar 18 let natančen zapisovalec zgodovine ČD Kočevje. Pozneje je postal mentor čebelarkega krožka in ga

uspešno vodil štiri leta, ves čas je pridno pisal v Slovenskega čebelarja. Opisoval je čebelarke prigrade in izkušnje, pa tudi gojenje medovitih razstlin. Ves čas je bil član upravnega odbora, več let pa tudi delegat na občnih zborih Čebelarke zveze Slovenije. S svojim delom si je prislužil odličja Antona Janše III., II. in I. stopnje. Ob stoti obletnici revije Slovenski čebelar je prejel posebno plaketo v zahvalo za objavljene članke.

Odlično je čebelaril z 80 čebeljami družinami in jih tudi prevažal. Čebelam je pravil le »čebelice«, zanje pa je poleg številnih panjev izdelal tudi lesenega moža in ženo, ki sta v okras domu in čebelnjaku.

Z Jožetovim odhodom izgubljam velika kočevskega poljovnega čebelarstva, dobrosrčnega človeka odprtih rok z velikim znanjem o čebelah in čebelarjenju, za njim ostaja globoka praznina in hkrati drag spomin na obdobje bivanja z njim.

Na zadnjo pot smo ga v velikem številu pospremili oktobra lani na pokopališču v Livoldu pri Kočevju.

Čebelarско društvo Kočevje, Viktor Pešelj



LEOPOLD SOVIČ

Narava je zaspala v zimsko spanje, čebelice so se stisnile v gručo, in ko se je poslavljalo staro leto, se je ustavilo plemenito srce Leopolda Soviča.

Rodil se je leta 1922 v Jerneju pri Ločah v občini Slovenske Konjice. Nazadnje je služboval kot tajnik Sveta za prometno preventivno občine Celje. Upokojil se je leta 1984 kot višji upravni delavec. Dejavaen je bil v Lovski družini Polskava, bil pa je tudi častni član Lovske družine Kaju v Šmartnem v Rožni dolini.

Čebelariti je začel pred približno 50 leti v Višnji vasi pri Vojniku. Čebelaril je največ s 24 AŽ panji. Slovenjebistriški čebelarji smo ga poznali kot izjemno natančnega in dejavnega čebelarja. Dolga leta je zbiral in natančno vodil evidenco navodil in različnih receptov, ki jih je objavjal Slovenski čebelar. Več let zapored so učenci in krožkarji osnovne šole Sp. Polskava z veseljem obiskovali njegove čebelice. Z veliko vno me je razdajal svoje znanje začetnikom, pa tudi starejšim je rad svetoval. Vedno je bil na tekočem z najnovejšimi zdravili in metodami zdravljenja, svoja opažanja pa je nesebično delil z drugimi. Mlade je ob tem še posebej opozarjal na potrebo po znanju in na pomembnost učenja.

Čebelar Sovič je bil res vsestranska, dinamična osebnost. Poleg tega da je bil čebelar in lovec, je bil tudi sodnik porotnik, dejaven je bil v strelskem društvu, Društvu prijateljev mladine, v Kmetijski zadrugi, bil je skrbnik večjega števila socialno ogroženih otrok, rad pa je tudi prepeval v pevskem zboru.

Posebej ponosen je bil na svoja čebelnjaka na Sp. Polskavi, ki ju je sam načrtoval in izdelal. Rad je pokazal svoje prašilčke in vzrejo matic. Vzrejal je zase in je rad pomagal tudi drugim. Pri čebelah je bilo vedno vse do potankosti čisto, pospravljeno in vsaka stvar na svojem mestu. Lani, zlasti v drugi polovici leta, ko mu je zdravje že pešalo, smo mu čebelarji in krožkarji nekoliko pomagali urejati njegove čebelice. A nadomestiti ga nismo mogli. Vsa leta mu je pri čebelarjenju pomagala in zvesto stala ob strani njegova žena Ma-

rija. Njegovo čebelarstvo bo zdaj ob pomoči drugih čebelarjev prevzel njegov sin Marjan.

Čebelarstvo mu je za vzorno čebelarjenje in še zlasti za pomoč mladim podelili odličje Antona Janše III. stopnje. Vdanega in vzornega čebelarja Poldeta ne bomo pozabili.

ČD Slovenska Bistrica



NOVAK POPOVIČ

Nepričakovano nas je v 65. letu starosti zapustil naš prijatelj in član našega društva Novak Popovič. Od njega smo se poslovili konec septembra 2001 na sebovskem pokopališču.

Rojen je bil leta 1937 v črnogorski vasi Crkvičko Polje. Leta 1969 je prišel z družino v Slovenijo in se zaposlil na carini. Ob upokojitvi leta 1991 si je postavil dom v Sebeborc in ob hiši postavil tudi čebelnjak. Kot ljubiteljski čebelar se je kmalu vključil v naše društvo. Na predavanjih si je pridno nabiral znanje za oskrbo svojih čebelic. Čebelaril je s 30 čebeljimi družinami, panje zanje pa je izdelal sam. Novak je bil zelo družaben človek, zato se je rad udeleževal srečanj in predavanj v našem društvu.

V spominu ga bomo ohranili kot dobrega prijatelja in vestnega čebelarja.

Čebelarstvo Moravske Toplice



JOŽE SUKIČ - VANEK

Še pred božičnimi prazniki decembra lani nas je zapustil naš dragi prijatelj Vanek. Poleg izbranega poklica – postal je čevljarSKI mojster – se je daljnega leta 1946 odločil tudi za življenje s čebelicami. Ob delu in skrbih v obrti in na domačiji je našel čas tudi za delo v društvu.

Tako smo ga poznali kot marljivega, skrbnega, dolgoletnega člana upravnega in nadzornega odbora. Za svoje delo pa je prejel tudi odličje Antona Janše III. in II. stopnje.

Kljub boleznim in starosti je vse do smrti ostal naš dober prijatelj, od katerega smo se poslovili tudi čebelarji. Za čebelice bo zdaj skrbel njegov sin Jože.

Želimo, da bi njegov grob krasile cvetlice, tako da bodo čebelice njegove zveste obiskovalke.

ČD Rogašovci, Herman Kisilak



JOŽE ZALEZNIK

V letu, ki se je izteklo, se je izteklo tudi življenje devetdesetletnega čebelarja in prijatelja Jožeta Zaleznika. Nekega mrzlega decembrskega dne smo ga čebelarji pospremili na njegovi zadnji poti. Kljub težavnemu življenju na kmetiji si je rad vzel čas za delo pri čebelah, saj so mu bile po eni strani obveznost, ki jo je prevzel od svojega očeta, po drugi pa se je ob njih tudi razvedril in sprostil. O skrivnostih življenja čebel ga je poučil že oče in to znanje je uspešno uporabljal v svojem dolgem in uspešnem življenju.

Spominjal se ga bomo kot tihega in skromnega čebelarja.

ČD Ljubno ob Savinji



DANE LAH

Po kratki, a hudi bolezni nas je januarja 2002 v 77. letu starosti zapustil Dane Lah. Težko je izreči besedo hvala, saj je to premalo za ure, dneve in leta, ki smo jih semiški čebelarji preživel z njim. Dane je bil čebelar s vsem srcem. Z nami čebelarji je preživel skoraj četrto stoletje in z nami delil tako dobro kot slabo. Kljub invalidnosti se je razdajal malim drobnim žuželkam, saj je pri njih našel zadovoljstvo in veselje. Bil je mizar in njegovi skrbno izdelani panji krasijo marsikateri belokranjski čebelnjak.

Slovenski čebelarji spoštujemo naše korenine in živimo s tem, kar je že od nekdaj slovensko, in to je naša kranjska čebela, naša kranjska sivka. To je tudi nekaj več, nekaj, česar drugi nimajo, kajti če ljubiš to malo žuželko in z njo živiš, ljubiš naravo, ljubiš to zemljo, na kateri živiš, in ljubiš njene ljudi. Lahov Dani je to znal.

Znali smo ceniti njegovo delo, zato ga je društvo nagradilo z odličjem Antona Janše III. stopnje. Na njegovi zadnji poti smo se s prapori in ponosom, da je bil čebelar, od njega poslovili semiški in črnomaljski čebelarji.

ČD Semič



FRANČIŠKA OBLAK

V minulemu letu se je v 93. letu starosti končala življenjska pot naše najstarejše čebelarke Franciške Oblak. Njeno življenje je bilo polno hudih in bolečih preizkušenj, saj je veliko prezgodaj izgubila moža, kmalu potem pa v prometni nesreči še sina. Na manjši kmetiji v dolini Idrije je vse življenje spremljalo trdo delo. Kljub temu je našla čas tudi za svoje čebele, za katere je začela vzorno skrbeti po moževi smrti leta 1967. Bila je tudi članica našega društva, in to vse od oživitve le-tega leta 1980. Zadnjih nekaj let je bila častna članica društva, saj zaradi visoke starosti in bolezni ni mogla več čebelariti. Za svoje delo v čebelarstvu je prejela društveno priznanje.

Od nje smo se poslovili na pokopališču v Spodnji Idriji. Prvič smo svojega člana pospremili k počitku z društvenim praporom, za katerega je tudi sama prispevala svoj delež. Ohranili jo bomo v lepem spominu.

Čebelarstvo Idrija



FRANC LESKOVEC

Kmalu za najstarejšo čebelarko je umrl tudi najstarejši čebelar Franc Leskovec. Rodil se je leta 1918 v vasi Jelični Vrh in tam živel vse do svoje smrti, razen med vojašnico. Z vsem srcem je bil vdan svoji zemlji, ki jo je pridno obdeloval in skrbel za številno družino, čeprav je kmetija precej hribovita in zahtevna.

Čebele je spoznal že kot otrok, saj so bile sestavni del domačije. Tako je tudi ostalo, kajti za delo s čebelami je navdušil tudi svojega sina Franca, s katerim sta že nekaj let skupaj čebelarila. Vse od ustanovitve je bil član našega društva in vedno pripravljen svetovati mlajšim, pa tudi povprašati o novostih v čebelarstvu. Ob 20-letnici začetka vnovičnega delovanja društva leta 2000 je postal tudi njegov častni član. Za svoje delo je prejel odličje Antona Janše III. stopnje.

Od njega smo se poslovili v času, ki je za čebelarje najlepši. Čebelarji ga bomo ohranili v spominu kot skromnega, pridnega čebelarja in kmeta.

Čebelarstvo Idrija

SEZNAM TRGOVIN, V KATERIH SO ČEBELARJI – IMETNIKI ČLANSKE IZKAZNICE – APRILA UPRAVIČENI DO POSEBNIH POPUSTOV PRI NAKUPIH

Ker se je Čebelarstva zveza Slovenije odpovedala dohodku od oglaševanja, ki jih objavljamo v reviji Slovenski čebelar, v korist čebelarjev članov, lahko vsi člani, ki prejemajo našo revijo, pri nakupih s člansko izkaznico v čebelarskih in drugih trgovinah uveljavljajo do 10-odstotne popuste.

Vse čebelarje in predvsem vodstva društev prosimo, da s to ugodnostjo, ki jo ČZS ponuja svojim članom, seznanijo vse nečlane in »družinske člane«.



TRGOVINE S POPUSTI V MESECU APRILU:

1. APIS M & D, d.o.o., Čuža 7, VRHNIKA daje imetnikom veljavne članske izkaznice 4-odstotni popust pri nakupu in gotovinskem plačilu čebelarske opreme v vrednosti več kot 5.000 SIT le na sedežu podjetja.
2. ČEBELARSKA ZVEZA DRUŠTEV MARIBOR, Streliška c. 150, MARIBOR, daje imetnikom veljavne članske izkaznice 5-odstotni popust pri gotovinskem nakupu čebelarske opreme in drobnega pribora v vrednosti od 5.000 do 10.000 SIT in 10-odstotni popust pri nakupih v vrednosti več kot 10.000 SIT. Pri plačilu s plačilno ali kreditno kartico so navedeni popusti manjši za 2 odstotka.
3. LOGAR TRADE, čebelarstvo, proizvodnja in trgovina, d.o.o., Zupanova 1, ŠENČUR, daje imetnikom veljavne članske izkaznice 4-odstotni popust pri gotovinskem plačilu čebelarske opreme v vrednosti več kot 5.000 SIT le na sedežu podjetja.
4. MEDEX INTERNATIONAL, d.d., Linhartova 49a, LJUBLJANA, daje imetnikom veljavne članske izkaznice 5-odstotni popust pri nakupu čebelarske opreme v vrednosti do 9.999 SIT in 10-odstotni popust pri nakupih v vrednosti več kot 10.000 SIT.
5. Čebelarstvo Rihar – Kocjan, s.p., čebelarstvo in izdelava čebelarske opreme, Gabrje 42, DOBROVA, daje imetnikom veljavne članske izkaznice 4-odstotni popust pri nakupu v vrednosti več kot 5.000 SIT.
6. VELETRGOVINA VEMA eksport - import, d.d., Tržaška cesta 65, MARIBOR, daje imetnikom veljavne članske izkaznice 5-odstotni popust za gotovinski nakup v vrednosti od 5.000 SIT do 10.000 SIT in 10-odstotni popust za nakupe v vrednosti več kot 10.001 SIT v specializiranih prodajnih enotah Cash & Carry v trgovskem centru BDC, Tržaška 65, Maribor, Čebelarskem centru Maribor Streliška 150, Maribor, in Čebelarskem centru Slovenije, Brdo pri Lukovici 8. Pri plačilu s plačilno ali kreditno kartico so navedeni popusti manjši za 2 odstotka.
7. ŠTAJERSKA ČEBELARSKA ZADRUGA CELJE – Prodajalna Čebelarna, Gosposka 3, CELJE, daje imetnikom veljavne čebelarske izkaznice 3-odstotni popust pri nakupu reprovizorja v vrednosti več kot 5.001 SIT in 5-odstotni popust pri nakupu v vrednosti več kot 20.000 SIT.
8. CERES d.o.o. – Trgovina Martjanci, Mirna 14, MURSKA SOBOTA, daje imetnikom veljavne čebelarske izkaznice 2-odstotni popust pri gotovinskem plačilu od 1000 SIT do 4000 SIT, 5-odstotni popust pri gotovinskem plačilu v vrednosti od 4000 SIT do 10.000 SIT in 10-odstotni popust pri nakupu v vrednosti več kot 10.000 SIT.
9. KGR Rakovec, s.p., Gunceljska c. 28/a, LJUBLJANA-ŠENTVID, daje imetnikom veljavne čebelarske izkaznice 5-odstotni popust pri gotovinskem plačilu v vrednosti več kot 4.000 SIT in 8-odstotni popust pri nakupu v vrednosti več kot 20.000 SIT.
10. Mizarstvo Krže, Idrijska 10, VRHNIKA, daje imetnikom veljavne članske izkaznice 5-odstotni popust pri gotovinskem nakupu v vrednosti od 4.000 SIT do 10.000 SIT in 10-odstotni popust pri nakupu v vrednosti več kot 10.000 SIT. Za gotovinski popust se šteje tudi plačilo s čekom, plačilno in kreditno kartico.
11. DANILO BEDEK, Vzreja matic, Moščanci 21, MAČKOVCI, daje imetnikom veljavne članske izkaznice 2-odstotni popust pri nakupu v vrednosti od 1000 SIT do 4000 SIT, 5-odstotni popust pri nakupu v vrednosti od 4000 SIT do 10.000 SIT in 10-odstotni popust pri nakupu v vrednosti več kot 10.000 SIT (ob plačilu z gotovino). Za gotovinski popust se šteje tudi plačilo s čekom, plačilno in kreditno kartico.

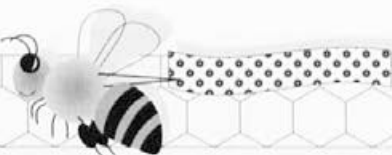
Čebelarstva zveza Slovenije

IZŠLA JE DRUGA DOPOLNJENA IZDAJA UČBENIKA Z DELOVNIMI NALOGAMI ZA LJUBITELJE ČEBEL »ČEBELA SE PREDSTAVI«

V začetku marca je ČZS izdala dopolnjeno knjigo – učbenik z delovnimi nalogami za ljubitelje čebel **Čebela se predstavi**. Druga izdaja je posodobljena in dopolnjena, tako da bodo mladi čebelarji in ljubitelji čebel izvedeli v njej še več skrivnosti iz življenja čebele. Knjigo priporočamo vsem čebelarjem začetnikom in tudi že nekoliko starejšim čebelarjem, predvsem pa krožkarjem in njihovim mentorjem. Knjigo lahko naročite na ČZS na telefon 01/421 79 40, pošljemo jo tudi po pošti. Cena knjige je 1500 SIT ter poštnina.

ČZS

Mali oglasi



- PRODAM** TAM 5000 in 60 AŽ 11 S sistem Grajs, zdrave močne družine, ☎ 07 814 27 38 po 19. uri.
- PRODAM** 30 zdravih družin 10 S, ☎ 041 961 766.
- PRODAM** 50 AŽ 10 S – zdrave ☎ 07 493 30 33.
- PRODAM** sadike drevov in okrasne grmovnice – so medovite rastline, ☎ 04 514 13 97, 041 929 562.
- PRODAM** 9 naseljenih AŽ 10 S ali samo družine na satju, ☎ 07 497 40 97.
- PRODAM** naseljene AŽ in nakladne panje, prazne AŽ 3-etažne in propolis, ☎ 07 814 26 90.
- PRODAM** ugodno več čebeljih družin na 7 in 9 AŽ satih z lanskimi maticami; kupim rabljene AŽ 10 S Krže, ☎ 01 787 58 93, 031 619 961.
- PRODAM** nekaj družin na 10 AŽ S in 7 AŽ S z lanskimi maticami v okolici Domžal, ☎ 01 724 27 71, 041 886 124.
- PRODAM** čebelar družine na 7 in 10 AŽ S, ☎ Sotlar 041 410 152.
- PRODAM** čebelar družine na 7 in 10 AŽ S ter smrekov med, ☎ 04 572 51 37, 031 516 117.
- PRODAM** nekaj zdravih čebeljih družin na AŽ 5 in 7 S, ☎ 01 723 83 22, 041 599 542.
- PRODAM** več čebeljih družin na 7, 9 in 10 S – lanske matice, ☎ 01 541 61 64 po 20. uri.
- PRODAM** 10 čebeljih družin na AŽ satju ali skupaj s panji, ☎ 02 579 12 45.
- PRODAM** 7 družin na 10 AŽ S in 4 na 5 AŽ S brez panjev, ☎ 05 388 12 58.
- PRODAM** hovej med, pakiran po 25 in 35 kg po grosistični ceni in nekaj čebeljih družin na 6 in 10 AŽ S, ☎ 05 757 21 83.
- PRODAM** 10 ali več panjev z močnimi pregledanimi čebelami AŽ 10 + 10 S, cena po dogovoru, ☎ 04 519 10 34, 041 386 982.
- PRODAM** 10 pregledanih čebeljih družin na 10 satih, ☎ 01 723 12 99, 031 503 635.
- PRODAM** več čebeljih družin na AŽ S, ☎ 562 64 58.
- PRODAM** do 40 čebeljih družin na AŽ S, lahko 5, 7 in 10 S, ☎ 02 564 81 73.
- PRODAM** več močnih zdravih pregledanih čebeljih družin na 9 AŽ S, ☎ 045 109 393.
- PRODAM** več družin na AŽ S, ☎ 05 769 00 18 – zvečer.
- PRODAM** ugodno čebelar družine na 10 AŽ S – lahko s panji, ☎ 031 424 490.
- PRODAM** – zaradi smrti čebelarja – več panjev z zdravimi čebeljami družinami, ☎ 05 764 13 27.
- PRODAM** 2 tovorjaka in 120 panjev z dobro prezimljenimi čebelami, ☎ 041 592 158, 031 885 679.
- PRODAM** več čebeljih družin na 10 AŽ S s panji ali brez, skoraj novo stiskalnico za izdelavo satnic in nevezane SČ od leta 1950 do 2000, ☎ 07 307 54 16 – zvečer.
- PRODAM** 20 čebeljih družin v 10 S AŽ in atestirano prikolico za prevoz 16 10 S AŽ in 4 9 S AŽ, ☎ 02 581 16 60.
- PRODAM** 7 družin na 10 AŽ S in 4 na 9 AŽ S brez panjev, ☎ 05 388 12 58.
- PRODAM** ugodno čebelar družine na 10 AŽ S ali s panji, ☎ 031 424 490.
- PRODAM** TAM 5000 s panji in tehniko, izdelano na štirih dvigalkah, primerno za naravne terene, ☎ 041 654 144.
- PRODAM** več čebeljih družin, ☎ 07 495 95 47.
- PRODAM** več čebeljih družin na AŽ S, ☎ 07 307 83 89.
- PRODAM** več čebeljih družin na 5, 7 in 9 AŽ S, ☎ 041 779 236.
- PRODAM** 3 5 S AŽ in 3 10 S, ☎ 04 251 13 64.
- PRODAM** ugodno 10 zelo močnih čebeljih družin z mladimi maticami na LR S ter 10 na AŽ S, ☎ 07 818 45 98, 031 434 506.
- PRODAM** 10 naseljenih 7 S čebel ali samo družine, ☎ 031 493 720.
- PRODAM** LR panje, točilo 6 satno AŽ LR, tehniko, posode za med, ☎ 02 829 04 83.
- PRODAM** ugodno 14 čebeljih družin v AŽ 9 in 10 S ter 4 prazne AŽ 9 S in 2 AŽ 10 S, ☎ 01 723 16 65.
- PRODAM** zabojnik za 42 AŽ 10 S, ☎ 07 305 19 48.
- PRODAM** 5 družin na 5 AŽ S, ☎ 01 780 73 78.
- PRODAM** več močnih čebeljih družin z lanskimi maticami na 9 in 10 AŽ S, ☎ 01 361 20 43.
- PRODAM** 20 AŽ naseljenih panjev z mladimi maticami, ☎ 07 495 70 61.
- PRODAM** čebelar družine na 5 S, France Vidervol ☎ 836 41 50.
- PRODAM** čebelar družine, ☎ 07 349 90 41.
- PRODAM** 8 na novih naseljenih AŽ 10 S, ☎ 03 579 22 52 – zvečer.
- PRODAM** več čebeljih družin na 9 ali 10 AŽ S, lahko s panji in tovorjakom, ☎ 07 307 39 35 – zvečer.
- PRODAM** 20 čebeljih družin na 10 AŽ S, ☎ 04 251 14 09.
- PRODAM** 15 družin AŽ 9 S, ☎ 03 572 63 14.
- PRODAM** več čebeljih družin na AŽ 10 S, kupim prikolico za prevoz čebel, ☎ 01 568 65 20, 041 883 744.
- PRODAM** 30 AŽ 10 S s čebelami, ☎ 07 814 27 28.
- PRODAM** 50 AŽ 10 S, ☎ 07 493 30 33.
- PRODAM** čebelar družine 10 na AŽ 9 in 10 S s panji ali brez, prodam ali dam v najem čebelnjak brunarico, ☎ 04 531 24 85.
- PRODAM** 4 čebelar družine z mladimi maticami na AŽ 10 S, ☎ 04 204 50 58.
- PRODAM** prikolico z 10 AŽ 10 S s čebelami ali brez – primerna za okras hiše, ☎ 031 884 037.
- PRODAM** več pregledanih čebeljih družin z lanskimi označenimi maticami na 7 in 10 AŽ S in kupim 7 in 10 S AŽ panje, ☎ 01 786 33 98, 041 722 226.
- PRODAM** čebelar družine na 5 in 7 S, ☎ 01 724 20 26, 041 403 960.
- KUPIM** čebelarstvo tehniko za AŽ panj, ☎ 01 705 77 94, 041 508 304.
- MENJAM** barvne fotografije čebelnjakov in medovitih rastlin – za vsako fotografijo dam 20 semen kerlajterije, Jože Šimec, Jakopičeva 17, Ljubljana.
- Iščem** načrt za prevozni čebelnjak za 10 AŽ panjev ali kupim prikolico za prevoz čebel, ☎ 041 657 550.
- PRODAM** 15 čebeljih družin na AŽ satju z mladimi selekcioniranimi maticami na stojšču Vrhek pri Tržišču na Dolenjskem, Kupim el. pogon za 4-satno točilo, ☎ 07 332 59 29 ali 07 818 42 07.
- PRODAM** lesen čebelnjak z desetimi panji (devet družin) in z vso čebelarstvo opremo, zaradi opustitve čebelarjenja, ☎ 041 632 974.
- PRODAM** poceni štirideset AŽ 10S skoraj novih, nekaj lahko tudi s smukalniki ali brez, Inf. ☎ 07 49 87 836 po 20 uri.

PRODAM nekaj čebeljih družin, ☎ 01 839 11 84 – Kamnik.

PRODAM več čebeljih družin na 7 S, ☎ 041 575 961.

PRODAM več čebeljih družin na 6, 9 in 10 AŽ S z mladimi maticami vzrejenimi v dolini Drage, ☎ 04 533 39 14, 041 948 077.

PRODAM tovorno vozilo za prevoz 66 AŽ panjev, ☎ 01 721 00 50.

PRODAM več močnih in zdravih čebeljih družin na 7 S z lansko matico, ☎ 01 723 54 30, 031 651 366.

PRODAM več čebeljih družin od prasičkov do AŽ, ☎ 01 787 32 03.

PRODAM nove prazne AŽ panje 5, 7 in 10 S po ugodni ceni, ☎ 04 512 66 00.

PRODAM 10 čebeljih družin, ☎ 04 232 80 22.

PRODAM 10 čebeljih družin s panji ali brez, ☎ 04 204 67 37, 031 542 903.

NA SP. BELI pri Preddvoru prodam čebelje družine, ☎ 041 647 427.

KONTEJNER z 12 velikoprostorninskimi AŽ panji prodam; kontejner je primeren za namestitev na tovorno prikolico osebnega avta, ☎ 041 299 099.

PRODAM dvanajst panjev AŽ 9 S in kupim rabljen topilnik voščin na plin (Logar), ☎ 02 546 10 22.

POVERJENIKI ZA PASIŠČA

ČD NOVA GORICA – Prijave za akacijevo pašo do 15.4., za gozdno in škržatovo do 15.5. – obvezen pregled na hudo gnilobo: Viktor Gleščič, T. Brejca 14, 5000 Nova gorica, ☎ 05/302 80 85.

ČD A. GREIF HOČE – Pisne vloge za Hočko ali Slivniško Pohorje do 30. 4.: Janez Brvar, Cesta ob ribniku 29, 2204 Miklavž na Dravskem polju, ☎ 02/692 21 41.

ČD AJDOVŠČINA – Pisne prijave za akacijevo pašo do 15. 4.: ČD Ajdovščina, Lavričeva 57, 5270 Ajdovščina; pisne odgovore s pogoji vam bodo poslali najpozneje do 3. 5.

ČD ŠEMPETER PRI GORICI – Pisne prijave za akacijevo pašo do 10. 4. za gozdno do 1. 6.: Jože Praček, B. Vodopivca 7, 5294 Dornberk, ☎ 05/301 84 79.

ČD MORAVSKE TOPLICE – Pisne prijave za akacijevo pašo do 25. 4.: ČD Moravske Toplice, Lešče 4, 9226 Moravske toplice.

ČD ILIRSKA BISTRICA – Pisne prijave za akacijevo pašo do 5. 5., za gozdno do 15. 6., vloge z naslovom, št. panjev, vrsto prevoznega sredstva in tel. št.: ČD Ilirska Bistrica, Kidričev 22, 6250 Ilirska Bistrica.

ČD AJDOVŠČINA – Pisne prijave za akacijevo pašo sprejemamo do 15. 4. 2002 na naslov ČD Ajdovščina, Lavričeva 57, 5270 Ajdovščina. Pisne odgovore s pogoji vam bomo poslali najpozneje do 3. 5. 2002.

OBČINA ŠEMPETER-VRTOJBA – Pisne prijave za akacijevo pašo do 15. 4. za škržatovo gozdno pašo do 15. 6.: Občina Šempeter-Vrtojba, komisija za pasišča, Goriške fronte 11, 5290 Šempeter.

ČD LITJA – Prijave za kostanjevo pašo do 7. 6.: Janez Tehovnik, Kresnice 5, 1281 Kresnice, ☎ 01/897 72 74, 041 358 910.

ČD ŽELEZNIKI – Pisne prijave za smrekovo pašo do 15. 5.: Lojze Tolar, Podlonk 4, 4228, Železniki, ☎ 04/510 00 90.

ČD KANAL-BRDA – Pisne vloge za akacijevo, lipovo, kostanjevo in gozdno pašo do 10. 4.: ČD Kanal-Brda, 5211 Kojsko.

ČD SEŽANA – Vloge za akacijevo pašo v dolini Branice, za območje Rodika in za Vremsko dolino, pošljite do 15. 4., na naslov: ČD Sežana, Gregorčičeva 2, 6210 Sežana. Vloga naj vsebuje: naslov, št. panjev, prevozno sredstvo in želeni prostor.

ČZ MURSKA SOBOTA sprejema vloge za akacijevo pašo v Prekmurju do 15. aprila 2002. Vloge pošljite na naslov ČZ Murska Sobota, Markišavska 16, 9000 Murska Sobota.

ČEBELARJI SPOZNAJMO /parazita/ VAROO njeno biologijo in diagnostiko,

DA JO BOMO LAŽJE OBVLADOVALI!

PAZIMO NA:

- čiste čebelje pridelke brez ostankov kemičnih sredstev,
- zdrave čebelarja, ki zatira varoo,
- zdrave čebel,
- okoljevarstvene zakone našega okolja.

PRIPOROČAM VAM, da še enkrat natančno preberete mojo knjigo **VAROZA ČEBEL** (1999) ter upoštevate sprotna navodila pooblaščenih veterinarske stroke v Sloveniji!

Prof. dr. JOŽE RIHAR

Knjigo lahko naročite po tel.: 01/428 11 36 ali 041/410 171.

Cena knjige je 3.000 SIT (DDV vključen).

SPOŠTOVANI ČEBELARJI

Za splošen napredek čebelarstva, posodabljanje čebelarke opreme in izboljševanje ponudbe, za boljše trženje in informiranje čebelarjev – članov ČZS Vam Medex daje možnost nakupa čebelarke opreme

S 5- DO 10-ODSTOTNIM POPUSTOM.

5% popust velja pri nakupu čebelarke opreme v vrednosti do 9.999 SIT,
10% popust pa velja pri nakupu v vrednosti več kot 10.000 SIT.
Uveljavljanje popusta bo možno le ob predložitvi veljavne članske izkaznice.

Pričakujemo Vas v Medexovi prodajalni na Linhartovi 49/a
od ponedeljka do petka, od 7.30 do 14.30.

Hkrati Vas obveščamo, da imate kot člani ČZS možnost naročanja čebelarke opreme **po povzetju.**

Naročeno blago Vam bomo dostavili **po paketni pošti.**
Stroške poštnine poravnata naročnik ob prevzemu.



živeti z naravo



medex

international, d.d.
linhartova 49/a
ljubljana, slovenija

IZDELAVA ČEBELARSKE OPREME IN TRGOVINA

Logar



Pri gotovinskem
nakupu čebelarke opreme v
vrednosti več kot 5.000 SIT,
priznamo čebelarjem z veljavno
čebelarstvo izkaznico
4% popusta



refraktometer



Delovni čas trgovine:
od ponedeljka do petka od 8.00 do 12.00 in od 15.00 do 18.00; ob sobotah od 9.00 do 12.00
NAROČENO BLAGO VAM LAHKO ODPOŠLJEMO S PAKETNO POŠTO

LOGAR TRADE, d.o.o.

Zupanova 1, 4208 Šenčur, tel.: 04 25 19 410, faks: 04 25 19 415
e-pošta: logar-trade@siol.net, internet: www.logar-trade.si

CERES, d.o.o.

Mirna 14, 9000 Murska Sobota

TRGOVINA MARTJANCI

Tel.: (02) 548 16 39, GSM: 041 882 871

NOVO!
*Specializirana trgovina
s čebelarškim materialom*

Po ugodnih cenah ponujamo ves čebelarški material. Imetnikom čebelarških kartic omogočamo 5-odstotni popust pri nakupu in gotovinskem plačilu v vrednosti več kot 5.000 SIT in 10-odstotni popust pri nakupu v vrednosti več kot 15.000 SIT.

Vsako drugo in četrto sredo v mesecu od 8. do 10. ure nasveti Jožeta MATAVŽA, dr. vet. med.

Po dogovoru dostavimo čebelarški material na dom oziroma na sedež ČD. Ob delavnikih je trgovina odprta od 8. do 16. ure, ob sobotah pa od 8. do 12. ure.

Se priporočamo!



Vzreja matic **DANILO BEDEK**

MOŠČANCI 21, 9202 MAČKOVCI

Tel.: 02 551 10 31, 041 652 913

Domača stran: <http://users.volja.net/bedek>

E-pošta: cebelarstvo.bedek@siol.com

Sprejemamo naročila za kakovostne in označene matice pod nadzorom KIS

Vsem članom ČZS z veljavno člansko izkaznico dajemo popust v višini:

- 2 % pri nakupu v vrednosti od 1.000,00 do 4.000,00 SIT
- 5 % pri nakupu v vrednosti od 4.000,00 do 10.000,00 SIT
- 10 % pri nakupu v vrednosti več kot 10.000,00 SIT



ŠTAJERSKA ČEBELARSKA ZADRUGA CELJE, z.o.o.

Prodajalna "ČEBELARNA"

3000 CELJE, Gosposka 3

Tel: (03) 544 17 23

apis_styria@hotmail.com

V trgovini lahko dobite ves čebelarški repromaterial:
- panje, opremo, zaščitno opremo, hrano za čebele.

Odkupujemo vse čebelje pridelke po ugodnih cenah.

Trgovina je odprta

ob ponedeljkih, torkih, četrtek in petkih

od 8. - 15. ure, ob sredah pa od 9. - 12. in od 15. - 18. ure.

Odprta je tudi vsako prvo soboto v mesecu od 8. - 12. ure.

Se priporočamo !

Odkupujemo tudi
ČEBELJE DRUŽINE
za izvoz v EU !



Prve čebelje družine
kranjske sivke,
prodane po 70. letih v Francijo !

s sodelovanjem Lojze in Remy Ivanec

SC LA CARNIOLE

www.apiphyt.com/carnica

Vzreja matic **BUČAR AVGUST – Janče**

GSM: 041 696 210

E-pošta: avgust.bucar@siol.net

Sprejemam naročila za označene matice čiste kranjske sivke iz odbranih matičarjev pod nadzorom KIS.
Prezmem osebno ali po pošti.



APIS M & D d.o.o.
MARKO DEBEVEC

ČUŽA 7 – 1360 VRHNIKA
tel., faks: (01) 755 12 82

*Odprto: ob delavnikih od 9.–12. in od 16.–18. ure,
ob sobotah od 9.–12. ure*

PREDELAVA VOSKA V SATNICE PO UGODNIH CENAH
PREKUHAVA VOŠČIN V PVC VREČAH DO 31. 3. 2002

NOVO!

Nizko nakladni, LR, AŽ panji 10-, 7- in 5-satni.
Kakovostna izdelava po ugodni ceni.

- IZDELUJEMO POLNOVREDNE BELJAKOVINSKE POGAČE ZA KRMLJENJE ČEBEL, PO ŽELJI Z DODATKOM TERAPEVTSKIH SREDSTEV
- APNEGEL • NOSEMAGEL • STIMULANS • VAROGEL
- NA DEBELO IN DROBNO PRODAJAMO VSO ČEBELARSKO OPREMO

NAROČENO BLAGO POŠLJEMO TUDI PO HITRI PAKETNI POŠTI

- Vse čebelarje in čebelarstva društva obveščamo, da izdelujemo hladno valjane, nelomljive satnice vseh velikosti. Vosek steriliziramo v oljnih sterilizatorjih pri 125 °C.
- Vosek odkupujemo po 600 do 700 SIT za kilogram.
- Prekuhava voščin v satnice, takojšnja menjava.

PRIZNANO VZREJALIŠČE MATIC – ČEBELARSTVO DEBEVEC – Sprejemamo prednaročila za kakovostne, izbrane in označene matice kranjske pasme.

- Po ugodni ceni prodamo 7- in 5-satne čebelje družine z mladimi označenimi maticami.

»LUGO« LUDVIK GORNIK

Gabrje 10 – 1356 DOBROVA

TEL.: 01/364 13 19 – GSM: 041 626 168



ELEKTRIČNO GONILO

220 V – 80 W (0 – 400 0/min)

220 V – 150 W (0 – 400 0/min)

= 12 V – 120 W (0 – 400 0/min)

IZDELOVANJE ČEBELJIH PANJEV



IDRIJSKA 10, 1360 VRHNIKA, TEL.: 01/755 13 17

GSM: 041 420 200

V ZALOGI:

- panji AŽ (9s, 10s, 12s)
- prašilčki (5s, 7s)
- lipovi satniki
- zaklade Debelak (9s, 10s)
- pitalniki Francič
- distančni vložki
- vehe za povezavo AŽ panjev
- trietažni AŽ (10 s)
- AŽ Kozinc 11+3

Po želji izdelamo tudi druge vrste panjev.

Panji so iz masivnega smrekovega lesa, rogljičeni (cinkani).

Blago vam lahko pošljemo po hitri pošti.

NOVO: Pri nakupu desetih panjev vam podarimo prašilček.



Čebelarstvo

RIHAR – KOCJAN

Robert Kocjan, s.p.

Gabrje 42, 1356 Dobrova

ČEBELARSTVO – IZDELAVA ČEBELARSKE OPREME – TRGOVINA

Delovni čas: pon.–petek od 8.–12. ure in od 15.–18. ure, sobota od 8.–12. ure

Smo družinsko podjetje z dolgoletno tradicijo na področju čebelarstva in izdelovanja čebelarске opreme. Vsa oprema je narejena z znanjem in izkušnjami, pridobljenimi v lastnem čebelarstvu.

IZDELUJEMO: žične matične rešetke, plastične odtočne pipe, čebelarске lopatke, lovilce rojev, plastična obešača in razstojšča, testne mreže, sladkorne pogače in rogljičene satnike.

Izdelujemo tudi kakovostne hladno valjane satnice vseh velikosti. Vosek je steriliziran pri 125 °C.

Na voljo so vam tudi naše storitve: kuha voščin (od 1. 10. do 30. 4.) in mletje sladkorja. V naši trgovini pa vam ponujamo tudi vso preostalo čebelarско opremo.

Tel./faks: ++386(0) 1/364 11 06, GSM: 031 351 964, e-pošta: ROBINELI@SINT.NET

KGR Rakovec s.p.

Gunceljska c. 28/a, 1210 Ljubljana-Šentvid

Tel./faks: (01) 512 46 77 – GSM 041 639 658 – www.kgr-sp.si, e-pošta: kgr@kgr-sp.si

ČEBELARSKA OPREMA IN DROBNI PRIBOR

- LOVILEC ROJEV AŽ, LR, ŽICA ZA ŽIČENJE • SMUKALEC CVETNEGA PRAHU 280, 330 mm
- VILICE, KLEŠČE ZA SATNIKE, MATIČNE KLEŠČE • MATIČNE REŠETKE HANEMAN, ŽIČNE AŽ, LR
- AVSTRALSKE SPONKE, ZAPAHI 2/2 MALI, VELIKI, ZAPAHI L-D • RAZSTOJIŠČA AŽ 5-15

GOTOVINSKI NAKUP: 5-odstotni popust pri nakupu v vrednosti več kot 4.000 SIT, 8-odstotni popust pri nakupu v vrednosti več kot 20.000 SIT **Z VELJAVNO ČLANSKO IZKAZNICO.**

ODPRTO OD 8. DO 14. URE (ponedeljek – sobota) oziroma po dogovoru po telefonu 041 639 658.

Naročeno blago vam lahko pošljemo z Door to Door.

ČEBELARSKA ZVEZA DRUŠTEV

MARIBOR

Streliška 150

2000 Maribor

Tel/Faks: 02 331 80 10



Prodajno razstavni prostor je odprt:

Pon. - Pet.: od 10⁰⁰ do 17⁰⁰

Sob. od 10⁰⁰ do 13⁰⁰

V torek in nedeljo zaprto; Tel: 02 320 53 46

Dostop do novega centra

Vabimo vas v Čebelarški center Maribor,
na Streliški c. 150 (ob betnavskem gradu)



PONUJAMO VAM:

Čebelarško opremo - Drobní čebelarški pribor - Zaščitna sredstva - Vse vrste panjev: AŽ, nakladni, Kirer - Satniki za vse vrste panjev - Satnice za AŽ, za nakladni LR, za mali in veliki KIRAR - Plastične satnice za nakladne in Kirarjeve panje - Steklena, lesena, kartonska in plastična embalaža - pokrovčki za kozarce. UGODNO: Sladkor, sladkor v prahu, invertna sladkorna pogača, sladkorna raztopina FRUTASUN 85 Q 0 (v embalaži ali točena)

Pri nas je možnost plačila z vsemi plačilnimi karticami

Možnost naročanja prodajnih artiklov (po telefonu, faksu, e-pošti), po povzetju, na vaše stroške.



ŠE VEDNO PA PRODAJAMO MED NA STARI LOKACIJI
ČEBELARSKA ZVEZA DRUŠTEV MARIBOR:

Tyrševa ul. 26 - 2000 Maribor

GSM: 041/268-954

ODPRTO:

Ponedeljek - petek: 10⁰⁰ - 16⁰⁰

Sobota: 9⁰⁰ - 12⁰⁰

Časopis Slovenski čebelar je ustanovilo -Slovensko čebelarstvo društvo za Kranjsko, Štajersko, Koroško in Primorsko- leta 1898. Izdaja ga Čebelarstva zveza Slovenije, Cankarjeva 3, 1000 Ljubljana.

Tel.: tajništvo (01) 421 79 40, uredništvo: (01) 421 79 45 (Janez Mihelič, GSM: 040/209 004), faks: (01) 426 13 35,

e-pošta: cebelarska.zveza.slo@siol.net.

Izdajateljski svet: Lojze Peterle, Marjan Debelak, dipl. inž. arh., Janez Mihelič, univ. dipl. biol., dr. Jože Šnajder,

dr. Janez Poklukar in dr. Aleš Gregorc.

Uredniški odbor: Janez Mihelič, univ. dipl. biol., Jože Babnik, inž. agr., dr. Jurij Senegačnik, doc. dr. Janez Poklukar,

mag. Mira Jenko - Rogelj, Marjan Debelak, univ. dipl. inž. arh., čebelarški mojster Franci Marolt in dr. Aleš Gregorc.

Glavni in odgovorni urednik: Janez Mihelič, univ. dipl. biol., lektorica: Nusa Radinja, prof.

Letna naročnina za leto 2002 za nečlane je 7.700,00 SIT. Posamezna številka stane 700 SIT za člane oz. 750 SIT za nečlane skupaj z 8 % DDV. Članarina skupaj z naročnino za Slovenski čebelar je 6.500 SIT. Člani lahko objavijo en brezplačen oglas (20 besed) na leto, nadaljnja beseda je 50 SIT.

Reklamni oglasi: Cela barvna stran na ovitku 100.000 SIT, v sredini 60.000 SIT, pol strani 30.000 SIT, četrt strani 14.000 SIT.

Popust pri ceni za 3- do 5-kratno objavo je 10%, za 6- do 10-kratno objavo 20%, za celoletno objavo 30%.

Splošni oglasi po 50 SIT za besedo, enako tudi za osmrtnice, ki vsebujejo več kot 40 besed.

Številka žiroračuna pri APP v Ljubljani je: 50100-678-48636, davčna številka: 81079435.

Za naročnike iz tujine - devizni račun: LJ BA SI 2X-900-27260-6274/0 - je letna naročnina 36 US \$.

Priloga za tisk: Prepress d.o.o., Ljubljana, tisk: Tiskarna Ljubljana, d.d., Ljubljana.

Oblikovanje naslovnice: Boštjan Debelak, dipl. inž. arh.

MLETI SLADKOR ZA IZDELAV

II 35 686₂₀₀₂

- sladkorni delci so mleti pod 1/100 mm
- čebele lahko zaradi primerne velikosti sladkornih de



900200165,4

COBISS

PAKIRANJE:

Cena z 10% pop

• 5 kg vreča	891,00 SIT	990,00 SIT
• Karton z 8. vrečami po 5 kg (40 kg)		
• 6 kg mletega sladkorja v 10 l vedru zročko	1.431,00 SIT	1.590,00 SIT

INVERTNA SLADKORNA POGAČA

je pastozna čebelja hrana iz trdih delcev in tekočega dela mletega sladkorja, primerna za prehrano ljudi, z dodanim encimom INVERTAZA. Vsebuje sladkorje: saharozo, glukozo in fruktozo. Velikost mikrokristalov je praviloma manjša od 1/100 mm. Pogača je mikrobiološko neoporečna.

UPORABA:

- za spomladansko dražilno krmiljenje
- za rezervo
- za brezpašno obdobje

INVERTNA POGAČA se ne kvari, je več mesecev nespremenjena in uporabna. Hranimo jo pri temperaturi nad 15 °C, oz. pri sobni temperaturi.

Pakirana v vrečkah po 1kg, ter v kartonu s 30. vrečkami po 1 kg

Cena za 1kg vrečo z **10% popustom: 269,10 Sit**

(redna cena: 299,00 Sit)

Točimo sladkorno raztopino FRUTASUN 85 Q 0

Sladkorna raztopina **FRUTASUN 85 Q 0** zaradi visokega procenta fruktoze ne kristalizira.

Razmerje: 76 % suhe snovi
24 % vode

1 liter sladkorne raztopine tehta **1,39 kg**

PAKIRANJE:

Cena z 10% popustom

redna cena

Frutasun 85 Q 0 (točen) - 1 kg	116,10 SIT	129,00 SIT
Frutasun 85 Q 0 - 10 l ročka (13,9 kg)	1.966,50 SIT	2.185,00 SIT
Frutasun 85 Q 0 - 5 l plastenka (6,95 kg)	990,00 SIT	1.090,00 SIT

Vse cene veljajo do razprodaje zalog

Pri nas je možnost plačila z vsemi plačilnimi karticami

Steklena, lesena, kartonska in plastična embalaža, pokrovčki za kozarce, zamaški za steklenice...

- plastične satnice Pierco za nakladne in Kirarjeve panje
- voščene satnice vseh velikosti

Možnost naročanja prodajnih artiklov (po telefonu, faksu, e-pošti), po povzetju, na vaše stroške.



Tržaška 65, 2000 Maribor

Telefon: 02/320-64-52

Faks: 02/332-62-71

e-mail: vema@siol.net

Delovni čas:

pon. - pet.: 8^h - 19^h

sobota: 8^h - 13^h