

Leto XIX — 227

Ljubljana, marec 1977

GRADISOV VESTNIK

GLASILO GRADISA

Iz današnje vsebine:

- Nova oblika obveščanja v SPO (str. 3)
- Mnenja, ki jih moramo upoštevati (str. 4)
- Lepo priznanje našim gradbincem (str. 5)

Samoupravne akte uskladiti z zakonom o združenem delu

Prejšnji mesec je bila v Ljubljani letna seja Konference OOS GIP GRADIS. Na njej so se zbrali predsedniki in delegati večine osnovnih organizacij sindikata pri nas, med vabljenimi pa se je seje udeležil tudi predstavnik splošno gradbenega podjetja »Primorje« iz Ajdovščine tov. Mirko Šterman.

Iz celotne razprave bi lahko potegnili izmed nalog, ki so pred sindikatom, eno najvažnejšo: s široko akcijo v vseh osnovnih organizacijah doseči, da bodo določila Zakona o združenem delu prisotna in vpeljana v vse naše samoupravne akte. To je tista naloga, pri kateri bo moral sindikat krepko zavihati rokave, vsi samoupravljavci pa mu moramo ob tem z vso odgovornostjo priskočiti na pomoč.

Deliti po vložnem delu

Eno bistvenih vprašanj, ki so vezana na problem delitve dohodka in osebnih dohodkov, je vprašanje stimulativne delitve po delu, s čimer je najtesneje povezana produktivnost dela in večja reprodukcijska sposobnost združenega dela oz. temeljnih organizacij v sestavi delovne organizacije, vse to pa je pogoj za urejen ekonomski in socialni položaj delavcev.

Zakon o združenem delu v 126. členu določa: »Osebnih dohodek delavca se določa tako, da ustreza rezultatom njegovega dela in njegovemu osebnemu prispevku, ki ga je dal s svojim živim delom in z upravljanjem in gospodarjenjem z družbenimi sredstvi kot svojim in družbenim minulim delom k povečanju dohodka temeljne organizacije, v skladu z načelom delitve po delu in v sorazmerju z rastjo produktivnosti svojega dela in dela delavcev v drugih temeljnih organizacijah, s katerimi je združil delo in sredstva.«

Marsikje sodijo (tudi v Gradisu), da je delavcem del njihov osebni dohodek zajamčen in to predvsem za to ker ne ločijo med minimalnim osebnim dohodkom in startno osnovo. Kako napačno je takšno mnenje pa nam pokaže dejstvo, da zakon o združenem delu ne priznava delitve osebnega dohodka na fiksnih in variabilnih del.

Takšnemu mišljenju je pripomogla tudi praksa, ki je nismo težili spremeniti, da delimo osebne dohodke na »startno (obračunsko) osnovo« in »presežke« (akord, OD po uspehu). Te delitve se moramo v bodoče izogibati, ne glede na to, kako smo posamezne sestavine osebnega dohodka določili (izračunali). Verjetno moramo v bodoče tudi v politični praksi poudarjati, da obračunska osnova ne predstavlja istočasno tudi osebnega dohodka, ki je delavcu zagotovljen ne glede na njegov individualni uspeh in prispevek k skupnemu uspehu temeljne organizacije.

V zvezi s tem je bilo kritizirano tudi prizadevanje sindikata pri prehodu na novo vrednost točke (8 par), ko se je začelo prikazati, kot da se zavzemamo za zajamčene višje osebne dohodke, čeprav smo istočasno vodili zelo dolgotrajno in kot je kazalo, včasih tudi brezuspešno bitko za uveljavljanje nagrajevanja po delu, kar naj bi vsaj normativno dosegli s sprejetjem samoupravnih sporazumov o nagrajevanju po delovnem učinku.

Zavedamo se, da s tem aktom šele nakazujemo nadaljnjo usmeritev v sistemu delitve sredstev za osebne dohodke pa vendarle mislimo, da le tako, postopno lahko dosežemo zadovoljivo nagrajevanje po delu in odpravimo miselnost o »fiksni« in »giblivi« delu osebnega dohodka. Pri tem je seveda vloga sindikata predvsem osnovnih organizacij pomembna in odločujoča.

Pa poglejmo kako je pri nas. Sistem nagrajevanja je v Gradisu tako zakompliciran, da ga večina delavcev ne razume in zaradi tega ne more tvorno sodelovati pri njegovi izvedbi in pri kontroli njegovega izvajanja.

a) vrednotenje po kriteriju O₁:

Zahtevana izobrazba in praksa naj bi bila le pogoj za zasedbo delovnega mesta. Če pa je delavec že razporejen in dela na delovnem mestu, za katerega ne izpolnjuje zahtevanih pogojev, se ga mora nagrajevati po njegovem doseženem uspehu, ne pa po tem, ali ima ali nima formalnih pogojev.

Nesmisel pa je sploh, da se pri večji dejanski praksi od zahtevane, delavcu priznava višja osnova, saj imamo v sistemu vgrajen tudi dodatek za delovne izkušnje in torej ni potrebno dvakrat nagrajevati delovnih izkušenj.

b) vrednotenje po kriteriju O₂:

Tudi vrednotenje po tem kriteriju se ponavlja. Ze pri vrednotenju delovnega mesta po AODM po kriteriju B₃ je omogočeno, da se zaradi pogojev vodenja (za vodilne in vodstvene delavce) zviša osnova OD. Zakaj potem še enkrat uporabljati ta kriterij pri AOD? Vemo pa, da so se pri izvajanju tega kriterija uporabljala različna merila.

c) vrednotenje po kriteriju O₃:

Tudi ta kriterij ni primeren v sedanjem smislu, ko se delavca enkrat letno osebno ocenjuje (pri nas niti ne, ker nismo letos spremenili te

Ob prazniku naših žena

Osmi marec — to pomeni milijontristisoč delovnih mest na katerih so zaposlene žene širom domovine, med temi 811 gradisovih žena.

To je 1,300.000 samoupravljalk, delavk za stroji, profesorice, strokovnjakov iz vseh poklicev, zdravnic, knjigovodij itd.

To je na tisoče žena na tisoče delegatk, ki v DS, SIS, skupščinah, krajevnih skupnostih izredno vestno opravljajo svoje funkcije. Poleg teh je na tisoče in tisoče deklet, na univerzah, srednjih šolah, skratka — vse to je naš 8. marec.

Ta 8. marec pa ni prišel sam po sebi. Pot do tega je bila dolga in težka — od povork delavk, ki so demonstrirale proti buržoazni eksploataciji, bile solidarne s svojimi možmi, se borile in z orožjem v roki izborile svobodo in dosegle to kar danes imamo. Četrtnina od stotisoč udeleženk v NOB, dale so svoja življenja za naš boljši jutrišnji dan.

Letos praznujemo 35-letnico ustanovitve AFŽ Jugoslavije — in prav je, da se tega spominjamo — toda ne samo zaradi zgodovine in veličine same obletnice, temveč zaradi današnjega časa in naše bodočnosti. V naši socialistični Jugoslaviji se problemi žene niso nikoli pojavili kot »ženska« vprašanja, temveč vedno le kot sestavni del borbe celotnega delavskega razreda za boljši in srečnejši jutri. Vse to pa je tudi dokaz, da napori za nadaljnjo socialistično samoupravljanje in borbo za obvladovanje delavcev med celoto produkcijskih procesov pomenijo tudi napore za boljši položaj žene v naši skupnosti.

Žene so aktivne tudi v Gradisu, čeprav prevladuje moški spol, žene v ničemer ne zaostajajo za njimi..., še celo več, radi vas imamo. Zato vam ob letošnjem prazniku želimo kar najlepše!

ocene, ampak vlečemo naprej lanske letošne ocene). Praksa je pokazala, da si marsikje tudi nismo bili enotni — usklajeni pri vrednotenju tega kriterija. Trdimo pa lahko, da se osebne lastnosti delavca lahko (in se

tudi) tako spreminjajo, da ne more biti ocena po O₃ (po posameznih elementih) tako fiksna oz. konstantna, da bi obveljala kot del osnove za OD za eno leto in več

(nadaljevanje na 3. str.)

Interna banka po novem kreditnem in bančnem sistemu

V izvajanju sistemskih rešitev na podlagi nove Ustave je zvezna skupščina decembra lani sprejela Zakon o temeljnih kreditnega in bančnega sistema. Opredeljene so bančne organizacije med katere spadajo interne banke, temeljne banke, specializirane finančne organizacije in hranilno kreditne organizacije.

Nas bo prav gotovo zanimalo predvsem, kakšno obliko bo imela odslej interna banka, kako bo poslovala in kako bo organizirana, saj bomo morali sedanje stanje prilagoditi v zelo kratkem času zahtevam novega zakona.

Interna banka je samoupravna finančna organizacija, v kateri temeljne organizacije združujejo delo in sredstva in zagotavljajo spremljanje gibanja sredstev in dohodka vsake članice interne banke tj. TOZD in druge OZD posebej ter gibanje sredstev na ravni vse delovne organiza-

cije, v kateri so združene temeljne organizacije. Za naš primer torej za vsako posamezno TOZD in za GIP GRADIS kot celoto.

Članice interne banke so poleg TOZD v sestavi delovne organizacije, lahko še tudi TOZD iz dveh ali več delovnih organizacij ali sestav-

ljenih organizacij in temeljne skupnosti ter enote iz dveh ali več samoupravnih interesnih skupnosti, če so med seboj povezane v proizvodnem ali prometnem procesu.

Združitev v interno banko se opravi na podlagi samoupravnega sporazuma, ki ga sklenejo delavci TOZD v okviru delovne organizacije in delavci drugih prej omenjenih organizacij združenega dela in skupnosti.

Temeljne organizacije in druge organizacije združenega dela in interne banke se lahko združujejo tudi v temeljne banke in sicer za zadovoljevanje potreb pri združevanju dela in sredstev, ki presegajo možnosti in okvire delovnega področja interne banke.

(nadaljevanje na 5. str.)



Tudi v letošnjem februarju je Center za izobraževanje organiziral vrsto seminarjev za naše delavce. Na sliki dve skupini seminaristov iz Portoroža

Lepo priznanje našim gradbincem

Na seji gradbenega odbora za gradnjo objektov Mednarodnega centra, kateri je prisostvoval tudi podpredsednik IS skupščine SRS Rudi Čačinović je direktor mednarodnega centra dr. Ziga Vodusek podelil priznanje v obliki diplome naši GE Ljubljana za uspešno gradnjo prve faze mednarodnega centra v Ljubljani. Podobno priznanje sta dobila tudi šef gradbišča Kavka Miha in njegov pomočnik Divjak Dane. Oba

sta prejela tudi primerne denarne nagrade. Priznanja so bila dana predvsem zaradi tega, ker je bil objekt zgrajen točno v roku, kljub izredno forsiranemu delu pa se ni zanemarila kvaliteta gradbenih in obrtniških del.

S tem priznanjem si je Gradis prav gotovo pridobil dobre reference za sodelovanje pri nadaljnjih fazah gradnje.

Priznanje tudi za gradnjo EF

V današnjih časih zelo varčujemo s pohvalami, prav skopi smo. No, v tej številki Gradisovega vestnika pa objavljamo kar dve priznanji, ki ju je dobila ena sama TOZD — GE

Ljubljana. Prvo ste že najbrž opazili (za gradnjo Mednarodnega centra), druga pa velja za gradnjo Ekonomske fakultete v Ljubljani. Takole se glasi:

Spoštovani!

Veseli nas, da se vam lahko zahvalimo za vašo uvidevnost in veliko poštovanost, s katero ste opravili pogodbeno dela pri gradnji naše fakultete v posebni naglici, ki jo je terjala proslava tridesetletnice naše fakultete.

S posebnim zadovoljstvom ugotavljamo, da smo se pravilno odločili za poslovno sodelovanje z vami in vas bomo tudi v bodoče šteli za visokokvalitetnega partnerja v vaši stroki.

Z najlepšimi pozdravi in željami za vaše nadaljnje poslovne uspehe!

EKGONOMSKA FAKULTETA

Univerza v Ljubljani

Predsednik
Odbora za gradnjo EF
prof. dr. Viljem Rupnik

Dekan
Ekonomske fakultete
prof. dr. Gregor Počkar

NADALJEVANJE S 1. STRANI - NADALJEVANJE S 1. ST

Članice temeljne banke lahko združujejo temeljno banko v združeno banko, da bi združile delo in sredstva za uresničevanje razvojnih planov, programov tekoče aktivnosti in prevzetih obveznosti, ki presegajo okvire temeljne banke in dalje še za opravljanje posameznih bančnih poslov skupnega pomena.

Takšno je povezovanje oziroma združevanje po zakonu. Omeniti je potrebno še, da so poleg prej naštetih bančnih organizacij predvideni še bančni konzorciji, samoupravni skladi in hranilno kreditne organizacije.

V interno banko se združijo temeljne organizacije združenega dela v sestavi delovne organizacije in temeljne skupnosti in enote v samoupravnih interesnih skupnostih in drugih družbeno pravnih oseb. O tej združitvi sklenejo samoupravni sporazum, s katerim določijo skupne cilje zaradi katerih se ustanavlja interna banka, dejavnost interne banke, pravice in odgovornosti in način prevzemanja rizika za poslovanje interne banke po njenih članih, način upravljanja interne banke, kateri so organi, kako se bodo usklajevala stališča članic, kakšna bodo pooblastila poslovnega organa, kako se bo oblikoval skupni prihodek in za katere namene se bo uporabil, kako bo z delavsko kontrolo in kako se bo odločalo o raznih vprašanjih.

Interna banka opravlja vse bančne, kreditne in denarne posle, ki jih lahko opravljajo njene članice.

Ko je sklenjen samoupravni sporazum o združitvi se vpiše interna banka v sodni register in tako začne poslovati.

Interna banka je pravna oseba in ima vse pravice in dolžnosti, ki jih ima na podlagi ustave in samoupravnega sporazuma o združitvi v interno banko. Posluje preko lastnega žiro računa.

Organizacija interne banke je po zakonu naslednja:

- 1) zbor interne banke (sestavljajo ga delavci — delegati TOZD — članice interne banke)
- 2) poslovni odbor interne banke (voli se izmed delegatov interne banke)
- 3) individualni poslovodni organ (lahko tudi kolegijski poslovodni

organ, imenuje se po razpisu kot vsi poslovodni organi)

V interni banki uveljavljajo in varujejo svoje samoupravne pravice glede odločanja o poslih in sredstvih delavci TOZD, ki so članice interne banke s samoupravno delavsko kontrolo po posebnem organu SAMOUPRAVNE DELAVSKE KONTROLE INTERNE BANKE.

Delavci, ki opravljajo administrativno — strokovno, pomožno in temu podobno delo interne banke oblikujejo

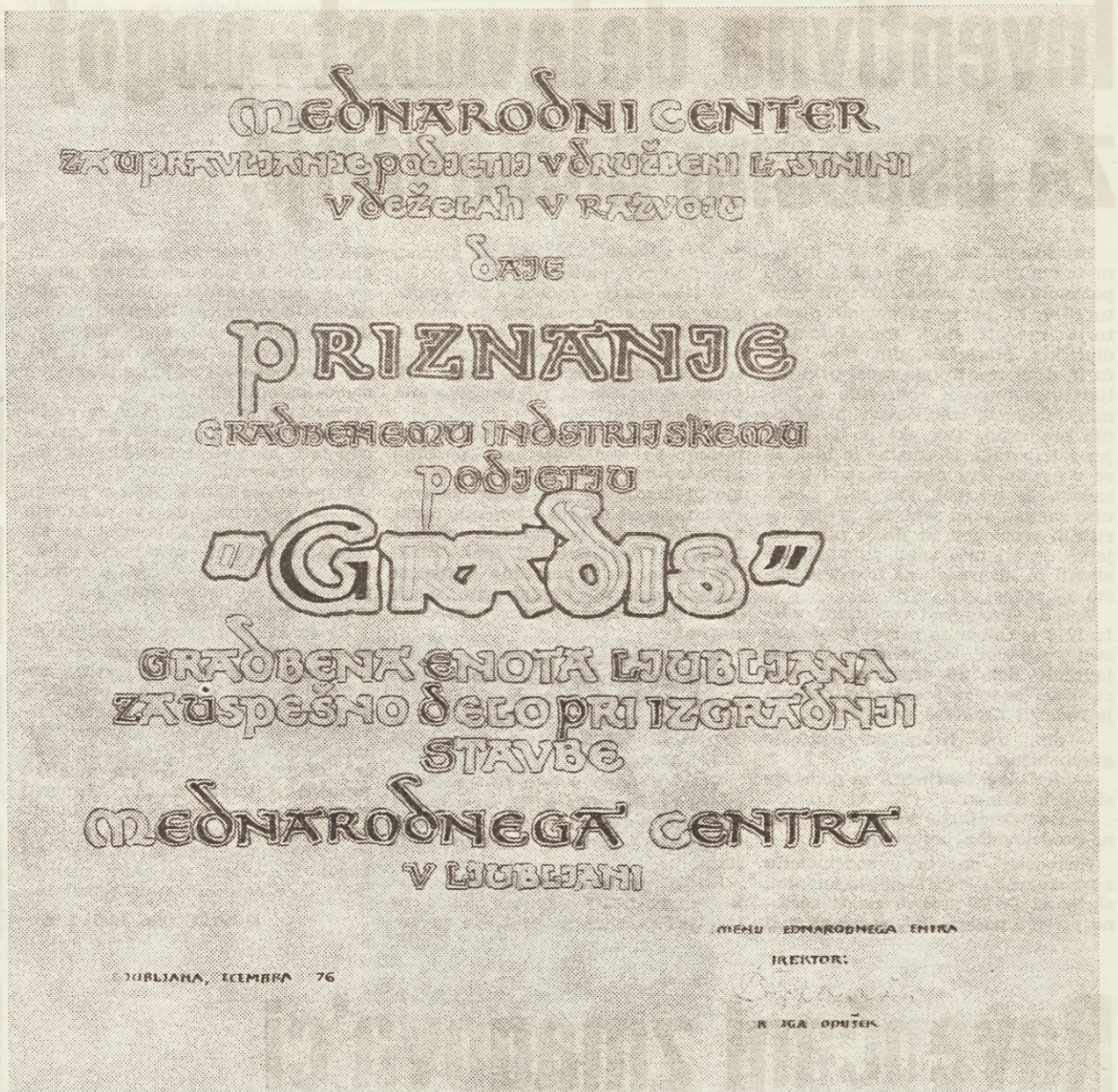
DELOVNO SKUPNOST INTERNE BANKE

Sprejmejo samoupravni sporazum o združevanju dela delavcev v delovno skupnost, statut delovne skupnosti in druge samoupravne splošne akte, s katerimi se urejajo medsebojna razmerja pri delu in način uresničevanja samoupravnih pravic delavcev delovne skupnosti interne banke.

Sredstva za osebne dohodke in pa skupno porabo delavcev delovne skupnosti interne banke se izločajo iz prihodkov interne banke, ki so: plačila za bančne storitve, obresti od danih kreditov in drugi prihodki, ki jih interna banka ustvari s svojim poslovanjem.

Te prihodke pa mora interna banka po tem, ko pokrije poslovne stroške (poslovni prostori, oprema in drugi poslovni stroški) in pripadajoče osebne dohodke ter sredstva skupne porabe za delavce delovne skupnosti, razdeliti članicam, tj. TOZD, ki so združile v interno banko denarna sredstva. Kakšna je lahko višina poslovnih stroškov interne banke in osebnih dohodkov ter sredstev skupne porabe za delavce delovne skupnosti interne banke, morajo članice določiti v sporazumu o združitvi v interno banko, medtem ko se s posebnim samoupravnim sporazumom uredijo razmerja med interno banko in njeno delovno skupnostjo. Tako bo izgledala v kratkem opisu interna banka. Ker je sedaj delo interne banke v delovni skupnosti skupne službe GIP GRADIS, bo potrebna reorganizacija v smislu zakona in prilagoditvi obstoječega stanja novim zahtevam. To je pomembno upoštevati ob nameravarem preoblikovanju strokovnih služb v sestavi naše delovne skupnosti skupne službe.

Z. R.



Karlovški most že raste

Dolgo se je o Karlovškem mostu samo govorilo, pripravljali so take in drugačne variante in prebivalci Ljubljane so se že kar naveličali vseh teh predvidevanj, ugibanj, kdaj bo most, kje bo speljan itd. Danes pa nihče ne more več mimo očitnega — rastočih opornih zidov novega Karlovškega mostu. Pa si oglejmo most s tehnične plati:

»Most bo stal na štirih podporah. Krajni podpori sta fundirani vsaka na 4 pilotih, srednji podpori pa sta fundirani vsaka na 5 pilotih. Piloti so ormirani, debeli pa 1,5 m. Njihova globina je različna. Na levem bregu so globoki od 35—40 m, na desnem pa približno 8 m. Na levem bregu so zato tako globoki piloti, ker je tam geološka prelomnica, saj gradnja poteka na robu ljubljanskega barja.

Sirina mostu je na mestni strani 28,43 m, nadolenjski strani pa 23,93 metra. V tem so že všteti hodniki za pešce, široki 4,25 m. Most bo imel tudi kolesarske steze.

Novi most je situiran nad starim približno 30 m višje, oblikovan pa je v krivini 500 m (r = 500 m). Pod mostom poteka na levi strani Grubarjevo nabrežje, na desni strani pa Lžanska cesta. Odprtina na levi strani bo visoka 3 m, na desni pa 4,5 m. Sam most bo dolg 86,60 m.

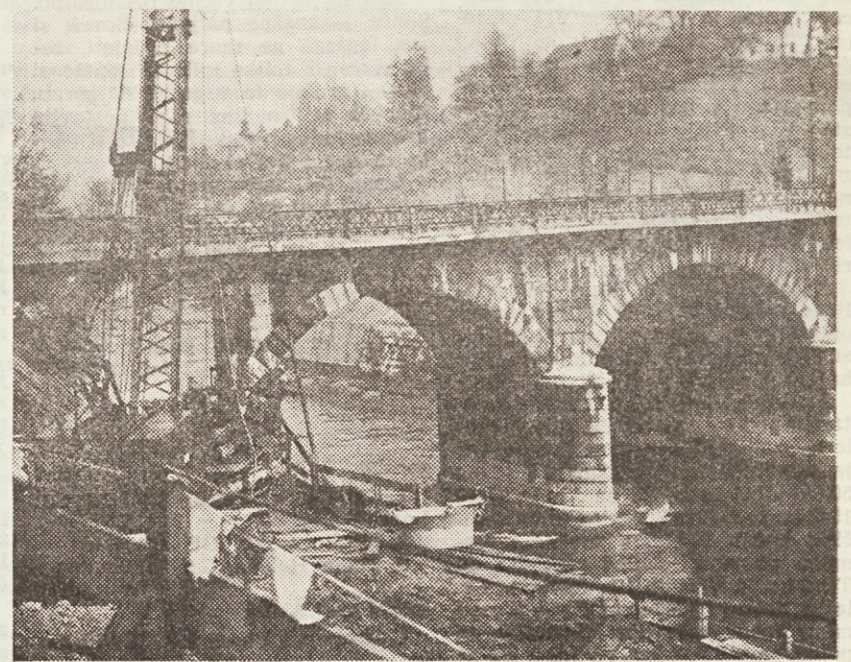
Zaradi geološke prelomnice prav na mestu gradnje je fundiranje pilotov izredno globoko. Izkope za pilote so pričeli delati 14. decembra. Prvi pilot je bil pripravljen v pol meseca, njegova globina pa je 34,5 metra. Naslednji pilot je šel še 4 m globlje. Desni breg je veliko bolj ugoden, saj zabetonirajo po 1 pilot v 1 dnevu.



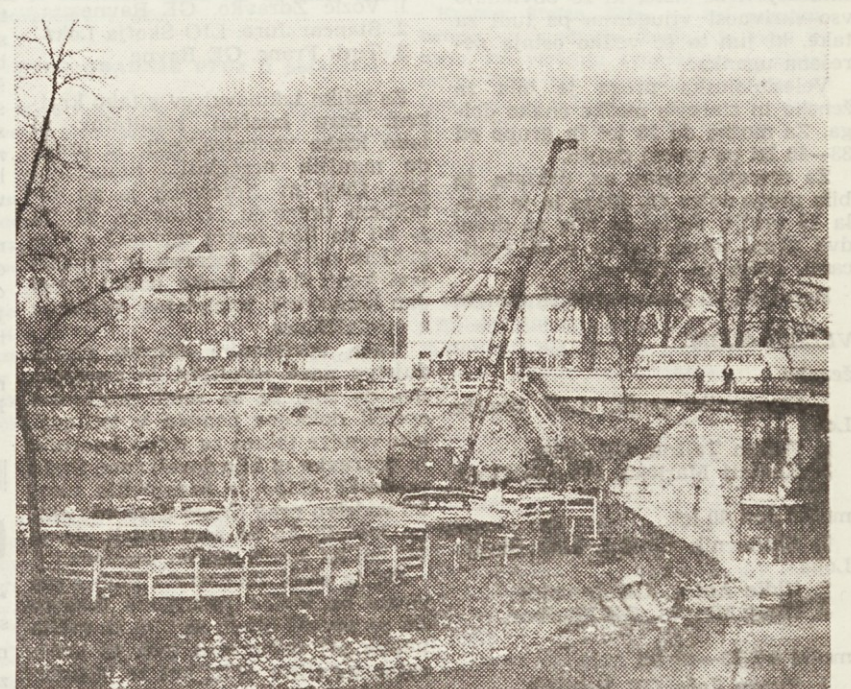
Kratek postanek pred fotoaparatom in zopet naprej k delu

Rok za izgradnjo celega mostu je konec septembra letošnjega leta, z oziroma na zelo otežkočeno fundiranje pa je tak rok vprašljiv. TOZD GE Ljubljana pripravlja podporno konstrukcijo, TOZD GE Nizke gradnje pa bo montirala prekladno kon-

strukcijo. Projekte je pripravil Projektivni biro iz Maribora pod vodstvom ing. Vukašina Ačanskega. Na gradbišču dela trenutno približno 30—40 ljudi, delovni čas pa imajo od 7. do 17.30 ure.



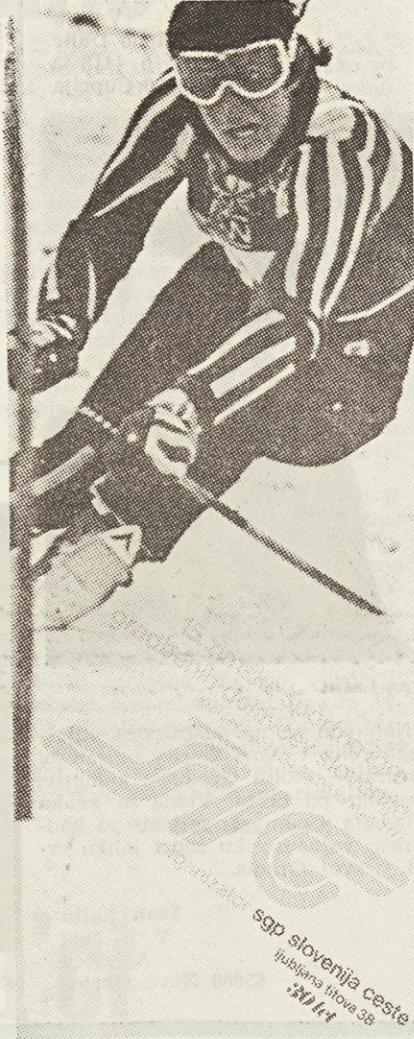
Gradnja Karlovškega mostu pritegne k opazovanju marsikaterega mimoidečega



Levi breg je dal Gradisovcem dosti dela pri pilotiranju



Na jubilejnih zimskih športnih igrah so tekmovali smučarji iz kar 84 delovnih organizacij



Zarjčnih slovesnosti so se med drugim udeležili tudi: Andrija Vlahovič, Lojze Cepuš, Čedo Makole, ing. Ivan Zidar, Ivan Maček-Matija, Janez Barborič, ing. Ribnikar, Livij Jakomin, ing. Lojze Blenkuš, Ljubo Jasnič, Edo Gaspari, Humbi Gačnik in drugi



Tokrat prvič, vendar še ne za točke, je bilo tekmovanje v patrolnem teku



Ekipa Gradisa z osvojenim pokalom za 3. mesto



Otvoritev in zaključna slovesnost iger sta bili pred hotelom Larix v Kranjski gori



Tudi pri dekletih je bilo nekaj dobrih »stilistov«



Zdravko Vozič je bil tretji v patrolnem teku



Najboljša dekleta v veleslalomu. Na zmagovalnem odru tudi naša Janja Stanovnik, ki je osvojila 3. mesto



Ekipa iz TOZD GE Ljubljana — okolica



V skupni razvrstitvi smo osvojili solidno 3. mesto za ekipama Gradbino iz Kranja in IMP iz Ljubljane