

Konopljan

induplati glasilo delovne organizacije

induplati jarše

LETO XXIX

FEBRUAR 1981



DR. FRANCE PREŠEREN

Osmega februarja je minilo 132 let od smrti našega največjega pesnika dr. Franceta Prešerna. Podatek o rojstvu oziroma o smrti najbolj neposredno dokazuje našo svetovljansko minljivost. »Le v delih svojih sam boš živel večno« pa je misel, v kateri je odgovor na našo večno prisotnost, na neminljivost, če hočete.

Kdo zanika Galilea ali Kopernikusa, kdo Horaca. Kdo zapira oči pred Krištofom Kolumbom in kdo še ni slišal za Einsteina. Kdo? Minljivi sta tudi osebi Jurij Gagarin in Neil Armstrong.

Tudi naša zgodovina pozna nekaj velikih mož: Josip Broz-Tito, Edvard Kardelj, Mihajlo Pupin, France Prešeren in še kdo. Ni namen tega uvodnika nekoga neupravičeno popularizirati, še manj služnega človeka zanikati. Nekaj imen je le nekaj primerov. Ndrobneje se bavijo z delanjem seznamov velikih mož drugi.

V zelo skopem zapisu o Prešernu bi omenil najprej njegovo narodno zavest, ki se je kazala vse od študentovskih let naprej. Nadalje velja omeniti Prešerna kot sodnijskega koncipienta in kasneje kot samostojnega advokata, čeprav mu je uspelo dobiti advokaturo šele po nečednih in še do danes ne povsem raziskanih zapetljajih ljubljanskega sodišča, ki je dalo prednost kompetentu Kleindienstu. Prešernova prošnja je bila ugodno rešena šele v šestem natečaju. Poznavalci menijo, da je prav to povzročilo pesnikovo prezgodnjo smrt.

Kot tretje bi omenil njegovo brezuspešno dvorjenje Juliji, ki se je zaročila in kasneje tudi poročila s Scheuchenstuelom. To razočaranje ga je navedlo, da je iskal veseljaške družbe v gostilniškem okolju, kjer je bil po smrti Čopa vse česse gost. Bolj kot z drugim se je v svojih tridesetih letih bavil s pesništvom in takrat je tudi spoznal mlado Ano Jelovšek, ki mu je rodila hčerko. Otrok je kmalu umrl. Tako se je tudi ta ljubezen končala brez zakonske zveze. V devetinštiridesetem letu življenja je pesnik, največji slovenski pesnik, umrl v Kranju, kjer je bil le dve leti samostojni odvetnik.

Za Slovence je Prešeren umrli sodobnik. Njegova dela so umetnine. Naštejmo jih le nekaj: Dekletam, Slovo od mladosti, Nova pisarija, Pismo Matiji Čopu, Gazele, Pismo Ladislavu Čelakovskemu, Pevčeva tožba, Sonetje nesreče, Sonetni venec, Spominu Matije Čopa, Krst pri Savici, Zdravljica, Neiztrohnjeno srce.

Vse generacije šolarjev podrobno študirajo Prešerna, zato nam je lik dr. Franceta Prešerna poznan. On živi v nas in dokler bo tako, ne bo umrl.

Bitko za izvoz je treba izbojevatij najprej na poljih

Naš načrt predvideva, da bi do leta 1986 izvozili za 1 milijardo 200 milijonov dolarjev poljščin, in hrane v vrednosti 900 milijonov dolarjev. Temu primerno moramo kmetijstvu posvetiti vso pozornost in preprečiti, da bi leto za letom jadikovali, da je ostalo 650 tisoč hektarjev orne zemlje neobdelane.

Našim bralcem bo podatek o neobdelanih površinah bolj razumljiv, če ga primerjamo z velikostjo Mengeškega polja v vsej njegovi širini in v dolžini od Trzina do ceste, ki teče od Duplice do Podgorja (mimo stolovega butika). Toda to polje bi morali povečati kar 722 krat, da bi dobili površino 650 tisoč hektarjev. Podatek je nazoren in srhljiv če pomislimo, da se nam to dogaja brez krivcev. Prišteti bi kazalo še tiste velikanske površine, kjer ostanejo poljščine neobrane pa nam bo kmalu jasno, da je načrt za tolikšen pridelek, ki bi »vrgel« 1200 milijonov dolarjev, ob primernem trudu, dosegljiv.

Ko so nedavno tega govorili o teh podatkih so prišli do zanimivih ugotovitev. Izvoz kmetijskih pridelkov (vključno prehrabnenih) za 2 milijardi dolarjev bi presegel dohodek, ki ga vsako leto ustvarimo s turizmom. Danes pa dobimo za izvožene pridelke le 700 milijonov dolarjev, kar je v bitki za gospodarsko stabilizacijo mnogo premalo.

Strokovnjaki za ekonomska vprašanja so mnenja, da je pridelovanje hrane enakovredno pridobivanju nafte. Žal pa smo Jugoslovani zamudili najbolj ugoden trenutek za plasiranje naših kmetijskih pridelkov takrat, ko je prišlo do eksplozivne dražitve nafte. Nekateri, med njimi prednjačijo najbolj bogate države sveta, so ponudili hrano po podobnih kriterijih kot je to veljalo za nafto. V tej trgovinski bitki je izgubljal tretji svet, ki ne sodi med izvoznike nafte in ne med izvoznike hrane. Večina skuša danes to napako popraviti, eni tako, da bodo pridelali veliko več hrane in mesa, drugi zopet le s povečanjem določenih kultur (samo žitarice, ali samo meso oziroma drugih pridelkov).

Po starem načinu do zastavljenih rezultatov ne bomo prišli. Naše delo bomo morali reorganizirati in pridobivanje hrane oziroma živil poveriti agroindustrijskim podjetjem. Le tako bomo lahko stopili v korak s tistimi, ki so pri tem delu pred nami. Čas vrtničkarjev je minil; mimo pa mora biti tudi tisti čas, ko ni bila vsa zemlja obdelana, ali, ko je sneg pokrtil polja, na katerih je ostala neobrana koruza, sladkorna pesa itd.

Vemo, da bi lahko največ hrane prodali prav deželam OPEC, ker v puštnjskih pokrajinah, kjer pridobivajo nafto, ni vode in kjer ni vode ni kmetijstva in ne živinoreje. Bogati naftaši bodo pokupili vse, razen svinjskega mesa in to je treba izkoristiti. Ker smo zamudili, to je stvar

preteklosti, misliti moramo naprej in se na to pripraviti. Naše dolgove moramo plačati. To je stvar naše nacionalne časti. Zato pa, ker je znesek velik bomo morali vsi sodelovati, da bi ustvarili zastavljene naloge.

Tekstilci vidimo pri tem še pridobivanje surovin za vsakdanje delo. V Jugoslaviji smo gojenje lanu in konoplje (okolica Osijeka ter predel južno od Siska) že domala zanemarili. Uveljavljanje kemijskih vlaken vseh vrst je izrinilo nestabilno in od vremena odvisno gojenje lanu in konoplje. Tudi bombaža, ki smo ga na začetku petdesetih let pridelovali v dolini Vardarja in Neretve v Hercegovini, ni več. Večino polj smo posejali z vrtninami in tekstilne surovine opustili. Po treh desetletjih pa postajajo ravno bombažne tkanine zopet bolj iskane, toda, bombaž je treba uvoziti. Za ta uvoz pa smo, kot za mnoge druge, postavili carinske zapore. Nič več!

Stotine tekstilnih tovarn in obratov je danes zadolženih, da svoje izdelke izvozijo. Eno je sklep, drugo dejansko stanje. Za izdelavo vsakega metra tekstila so najprej potrebne surovine. Iz že znanih razlogov, da lahko le del deviz, dobljenih z izvozom tkanin porabimo za nakup surovin, se krog sklene. Domačih surovin ni ali pa jih je daleč premalo; z druge strani pa se krog ne moremo lotiti, ker je ta sklenjen.

Pri načrtih za pridelovanje večjih količin hrane bi zato kazalo zavzeti se tudi za pridelovanje ustreznih količin tekstilnih surovin, konkretno bombaža.

Seveda bomo morali naše kmetijce in živinorejce ter ostale delavce v agroindustriji ustrezno nagrajevati.

ti. Beseda stimulirati je le druga. Ekonomska računica je tista, ki bo vzpodbudila nagovorjene, da bodo vložili v delo še več truda in dali domačemu trgu in za izvoz dovolj pridelkov.

Nekaj se bo moralo premakniti tudi na področju investiranja v agroindustrijo. Nekateri podatki pravijo, da smo tudi doslej izkoristili le 60% sredstev za investicije v kmetijstvo. To je lahko tudi res, toda, že prej smo omenili, da bomo morali spremeniti naš odnos do kmetijstva. Kakšen bo, pa se bo pokazalo tudi pri naložbah, od katerih veliko pričakujemo.

Pred nami je čas, ko delamo nove načrte. Okvir teh nam je znan. Podrobnosti pa zadevajo vsakega na njegovem delovnem mestu, kjer moramo vedeti, da bo treba tudi naše načelne pristanke včasih podrediti višjim ciljem, ki bodo težili k resnični stabilizaciji našega gospodarstva. Za dvoletnost ne bo prostora.

ZAHVALA

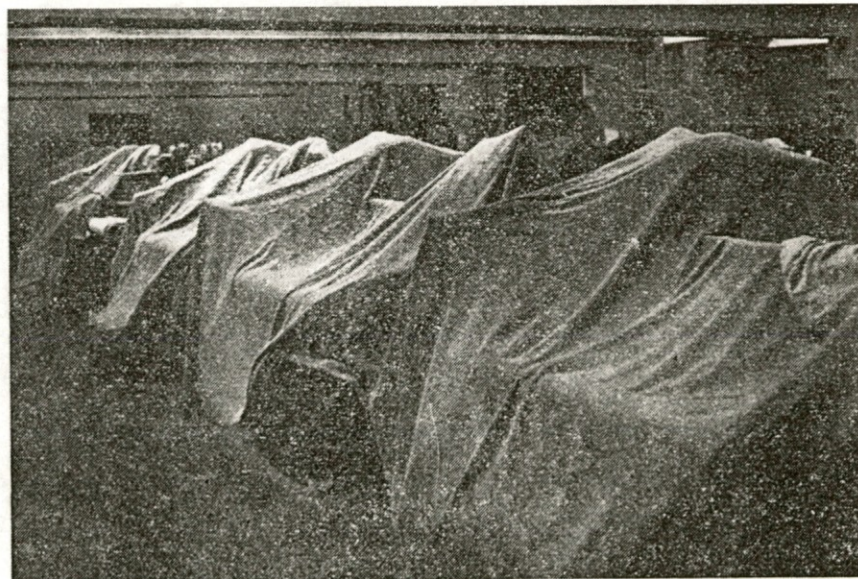
Ob boleči izgubi dragega moža in očeta

Franca Divjaka

se iskreno zahvaljujeva sodelavkam in sodelavcem iz TOZD rest. in poč. domovi ter iz sukalnice in predilnice za podarjeno cvetje in za izrečeno sožalje.

Zalujoči:

žena Marija Divjak
hčerka Marinka Kveder



Zaradi pomanjkanja reprodukcijskega materiala smo bili tudi pri nas prisiljeni nekaj strojev pokriti

Kako varčevati z elektriko?

Zadnje dni nam spet grozijo z redukcijami električne energije. Priporočajo varčevanje, da bi lahko prebrodili dobo do spomladanskega deževja.

Induplati ni več tolikšen porabnik električne energije kot je bil:

leta 1978 smo porabili 4.260.312 kWh
leta 1979 smo porabili 4.292.160 kWh
v lanskem letu smo
porabili 3.546.796 kWh
ali 17,5 % manj kot leto prej.

To zmanjšanje gre na rovaš pomanjkanja surovin in pa zato, ker smo v lanskem letu trpeli kronično pomanjkanje fluorescenčnih cevi, v decembru jih je manjkalo skoraj 2000.

Rekli smo, da smo porabo zmanjšali in to za lepe odstotke, v času

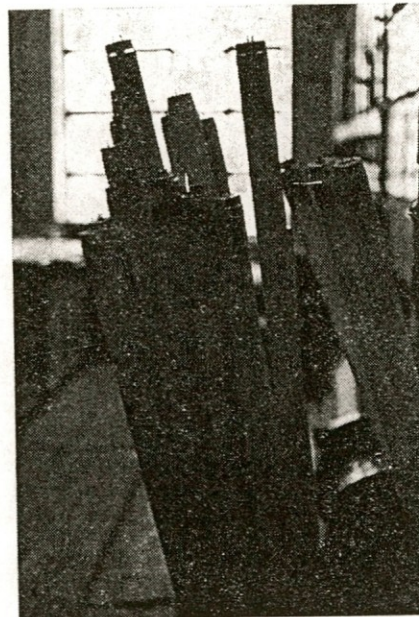
ko Elektro Ljubljana načrtuje letno povečanje za posamezna področja od 3,2 do 11,2 % ali v povprečju za 6,7 %.

Seveda moramo ugoditi željam za skrajno varčevanje, da ne bo prišlo do redukcij ali celo do popolnega izklopa omrežja, vendar pa moramo misliti tudi na to, da je energija vsak dan dražja, zato mora postati varčevanje z njo stalna naloga.

Povprečna letna cena 1 kWh je naraščala v Induplati takole:

leta 1978 0,85 din/kWh
 leta 1979 1,02 din/kWh
 leta 1980 1,35 din/kWh

Cena kWh pa je v nekaterih mesecih mnogo višja npr. v novembru 1980 2,19 din/kWh. To ceno sestavljajo sledeče postavke (spet za november 1980):



Na konico obremenitve lahko vplivamo torej le z organizacijo dela. Pri nadaljni analizi nam ostaneta še postavki višja tarifa in nižja tarifa. Nekaj bi dosegli s tem, da bi več delali v času nižje tarife, tj. ponoči, kar je pa nemogoče zaradi prepovedi nočnega dela, pa tudi te prihranke bi nam požrli dodatni stroški za razsvetljavo in pa dodatek za nočno delo.

Ostane nam torej samo še štednja na delovnem mestu, ki pa tudi ni od muh. Pomislimo kolikokrat je prišla zjutraj tkalka in prižgala kompletno razsvetljavo v tkalnici ATR 25 minut pred začetkom dela, čeprav bi ji zadostovala ena vrsta svetilk za orientacijo. Moč svetilk, ki tako gore brez potrebe, je okoli 15 kW, to pomeni, da smo porabili $15 \text{ kW} \times 0,42 \text{ h} = 6,3 \text{ kWh}$ po ceni 2,19 din/kWh, kar znese 13,80 din. Znesek res ni velik, toda tako počnemo tudi med odmori in tudi v drugih prostorih tovarne.

V ATR tkalnici bi z ugašanjem luči v odmorih lahko prihranili toliko energije, kolikor je potrebuje 1 stavev v 2 izmenah.

Poleg štednje z razsvetljavo bomo štedili tudi pri energiji za pogon in izklopili elektromotor, če stroj ne dela. Pazimo tudi na pipe za toplo vodo, ki jo ogrevajo električni boilerji.

Pri odprti pipi trošimo toliko energije, kot je potrebujeta 2 statvi.

Morda bo koga zanimala še zadnja postavka obračuna za električno energijo, ki je pri nas negativna.

Ta postavka je strošek za jalovo energijo, ki jo potrebujejo elektromotorji in fluorescenčna razsvetljava.

To energijo dobivamo sami iz kondenzatorjev, zato nam je ni treba plačevati, dobivamo celo bonifikacije, ker imamo več kondenzatorjev kot predpisuje tarifa.

I. Slabe

1. Obračunska moč 960 kW po 444,90	427.008,00 din
2. Višja tarifa 203.544 kWh po 0,94	191.331,36 din
3. Nižja tarifa 96.144 kWh po 0,47	45.187,68 din
S k u p a j :	663.527,04 din
4. Minus bonifikacija za dober cos fi	5.865,48 din
	657.661,56 din

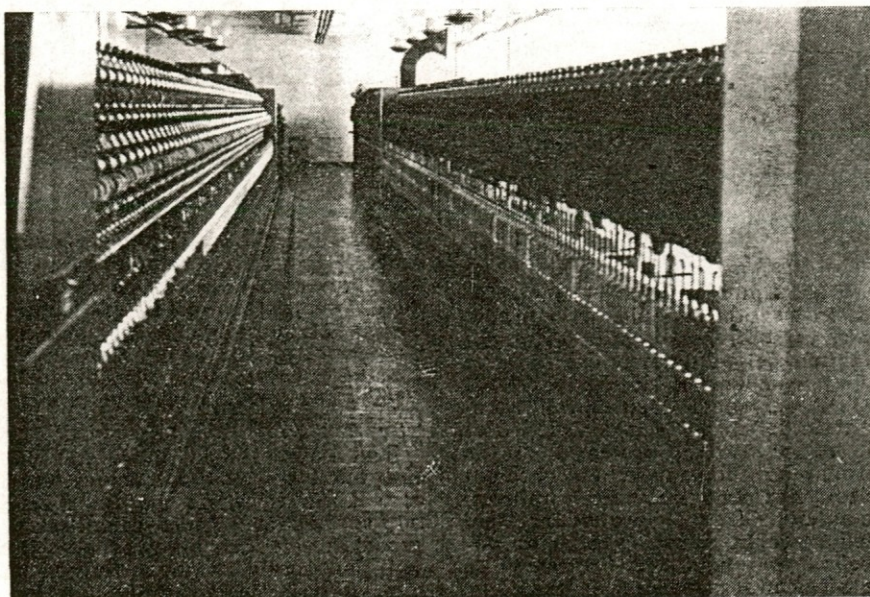
Pri analizi cene lahko ugotovimo, da je najvišja prva postavka, tj. obračunska moč, ki tvori 65 % cene energije.

Obračunsko moč registrira kazalec na posebnem dvotarifnem števcu. Zabeleži pa tisto največjo obremenitev, ki traja najmanj 15 minut.

Do največjih obremenitev prihaja zlasti pozimi, npr. ob ponedeljkih zjutraj, ko je vklopljena vsa razsvetljava, stroji pa so zaradi mraza in dvodnevne počitka težji.

Te obremenitve lahko zmanjšamo tako, da prostore dobro ogrejemo in da ne zaženemo vseh strojev hkrati, tj. da zagon nekaterih večjih strojev preložimo v čas, ko potrebujemo manj razsvetljave.

Na obračunsko moč (konico obremenitve) moramo paziti že od prvega dne v mesecu, ker je ta odčitek merodajen za mesečni obračun brez ozira na to ali je bila največja obremenitev prvo ali zadnjo uro v mesecu.



Tudi predilnico je prizadelo pomanjkanje surovin

Navodilo k novi organizaciji delitve in obračunavanja vrednostnih bonov za malico

1. Vsi delavci v vseh TOZD in DSSS uporabljajo od 1. 1. 1981 dalje nove vrednostne bone (v nadaljevanju boni). Ti boni imajo pomen vrednostnega papirja in se morajo zaradi tega pred izdajo (zaloge) delavcem hraniti v blagajni DO. Boni se po uporabi obvezno takoj preluknjajo v TOZD Restavracija, kjer se tudi hranijo do popolnega uničenja.

2. Boni so treh različnih barv (modra, zelena, oranžna). Pri tem se ena barva bonov uporablja za DSSS (modra), druga barva za TOZD Proizvodnja (zelena), tretja pa za TOZD Konfekcija in TOZD Maloprodaja (oranžna); za slednji dve TOZD je zagotovljena ločena evidenca uporabljenih bonov.

3. Boni se delavcem izdajajo na dan izplačila osebnih dohodkov, in sicer v izplačilni kuverti. Pri tem se boni izdajajo delavcem po obračunu bonov, ki jih je delavec prejel v preteklem mesecu dejansko opravljenih delovnih dni delavca v preteklem mesecu in delovnih dni določenih s proizvodnim koledarjem za tekoči mesec.

4. Delavec, ki med mesecem prvič nastopi delo (kot novo sprejeti, po drugi daljši odsotnosti zaradi bolezni, porodniške, dopusta ipd.) prejme ob nastopu dela v kadrovsko-organizacijskem sektorju toliko bonov, kolikor je še v etm mesecu po proizvodnem koledarju predvidenih delovnih dni in dodatno še 11 bonov, ki jih ima vsak delavec kot stalno rezervo.

5. Mesečni obračun bonov opravimo na naslednji način: število s proizvodnim koledarjem predvidenih delovnih dni v tekočem mesecu zmanjšamo za število preveč pre-

jetih bonov v preteklem mesecu, ki se izračuna tako, da od števila prejetih bonov v preteklem mesecu odštejemo število dejansko opravljenih delovnih dni. V tem izračunu ne upoštevamo stalne rezerve 11 bonov.

6. Na nove bone smo prešli s 5. 1. 1981, pri tem je prišlo do nekaterih posebnosti, ki jih bomo morali razrešiti. S 13. 2. 1981, to je na izplačilni dan v mesecu februarju, bomo namreč razdelili bone delavcem po zgoraj navedenem obračunu in zgoraj navedeni način (to je v izplačilnih kuvertah). Obračun bonov in njihovo razdelitev v izplačilne kuverte opravi oddelek za obračun OD s tem, da izvrši obračun s pomočjo oddelka EOP. Pri tem bo treba v februarju izjemoma upoštevati, da je potekala v januarju delitev bonov različno po posameznih TOZD in DSSS in sicer so delavci v DSSS, TOZD Proizvodnja in TOZD Maloprodaja prejeli po 33 bonov, ne glede na dan pričetka dela, medtem ko so delavci v TOZD Konfekcija prejeli le toliko bonov, kolikor je glede na njihov pričetek dela v januarju še ostalo delovnih dni do 13. februarja. Eventuelno pa je mogoče računati še s kakšnimi drugimi izjemami pri januarski delitvi bonov. Zato bo treba nastale razlike pri februarjem obračunu upoštevati tako, da bo vsak delavec imel 11 bonov stalne rezerve.

7. Za uporabljene bone izstavi TOZD Restavracija drugim TOZD in DSSS fakture najkasneje do vsakega 10. v mesecu za pretekli mesec. V fakturah obračuna posameznim TOZD in DSSS tisto število uporabljenih bonov, ki jih je prejela pri izdaji malic delavcem vsake od njih (za kar je zagotovljena zgoraj

navedena ločena evidenca, predvsem po barvah bonov). Vsaki fakturi mora obvezno priložiti pismene tedenske specifikacije prejetih uporabljenih bonov, potrjene s strani pooblaščenega delavca za likvidacijo teh specifikacij. Po potrditvi navedene tedenske specifikacije pooblaščen delavec za likvidacijo in predstavnik TOPD Restavracija dokončno uničita vse uporabljene bone, zajete v specifikaciji.

8. Pripomniti je treba, da so bili v januarju delavcem vseh TOZD in DSSS izdani boni enake barve (oranžne). Pri obračunu uporabljenih bonov v mesecu januarju bo treba zaradi zagotovitve ustrezne obremenitve TOZD Proizvodnja, TOZD Maloprodaja in DSSS (za TOZD Konfekcija ta problem, zaradi zagotovljene ločene evidence, ne nastaja) uporabiti ustrezno merilo, in sicer se TOZD Proizvodnja, TOZD Maloprodaja in DSSS za uporabljene bone oranžne barve obremenijo v sorazmerju s številom izdanih bonov delavcem vsake od njih.

9. Delavci DSSS in TOZD Proizvodnja bodo lahko uporabljali bone oranžne barve najdlje do konca februarja (13. februarja prejmejo že bone modre oz. zelene barve); kolikor jih do konca februarja ne morejo porabiti, jih morajo zamenjati za ustrezno barvo v blagajni DO.

10. Neuporabljene bone je treba do 30. januarja 1981 izročiti v hrambo blagajni DO. Vse v januarju uporabljene bone pa je treba popisati in zanje izdelati specifikacijo, skladno z določili tega navodila do 5. februarja 1981 tako, da bodo lahko izdali fakture za te bone posameznim TOZD in DSSS do 10. februarja 1981.

Odpri smo novo prodajalno v Sarajevu

Ni še dolgo tega, kar smo v Kono-planu objavili članek z naslovom »Odpri bomo novo prodajalno v Sarajevu«. Otvoritev smo planirali za 1. 1. 1981. Že iz današnjega naslova je razvidno, da nam je uspelo planirano realizirati in da smo takoj po novoletnih praznikih, tj. 5. januarja 1981 odpri novo prodajalno oziroma je ta pričela z delom. Planirano vrednost investicije nismo presegli in že danes lahko trdimo, da smo dobili poslovni prostor v Sarajevu relativno poceni, ker v času investiranja prodajalec ni zvišal cene. Trenutno so namreč cene poslovnega prostora v Sarajevu, na

dosti slabšem mestu kot je naš, narasle že kar za preko 30 %.

V prodajalni je zaposlenih pet ljudi, in sicer poslovođa, trije prodajalci in šivilja-prodajalec. Prodajalna ima deljen delovni čas in sicer iz razloga, ker bi za uvedbo NON-STOP delovnega časa morali zaposliti še dodatna dva prodajalca. Glede na predvideni promet bi to za prodajalno bila prevelika obremenitev. Potrebno je namreč najmanj eno leto, da se bo prodajalna vsaj delno uvedla, v tem času pa bo potrebna tudi intenzivna reklama. Že iz strukture zaposlenih je razvidno, da imamo tudi v Sarajevu za kupce, ki bodo to želeli, predvideno šivanje

zaves. Delavka, zaposlena na delih in nalogah šivilja-prodajalec, je prišla takoj v začetku januarja v Jariše na uvajanje v delo. V šivalnici TOZD Maloprodaja se je naučila osnovnega načina krojenja in šivanja naših zaves, ki je včasih specifično glede na različne širine in kvalitete naših izdelkov.

Prvi delovni dan, tj. 5. 1. 1981, smo imeli v prodajalni precej kupcev. Kljub relativno majhni reklamni, so nekateri kupci čakali pred prodajalno že dve uri pred otvoritvijo (kot včasih za kavo). Seveda je bilo največ potencialnih kupcev, vendar iz prakse vemo, da se nam običajno vsaj 90 % takšnih ponovno

vrne in kaj kupi, ker pridejo prvič samo na »oglede«. Prvi dan je bilo prodanih naših izdelkov v vrednosti nekaj manj kot 5 starih milijonov. Če bi bil takšen promet tudi v bodoče, bi presegel vsa naša pričakovanja. Seveda se je naslednje dni stanje spremenilo oziroma se je promet zmanjšal, vendar že sedaj lahko rečemo, da bo januaraska realizacija nekje v višini pričakovane. Januar in februar sta namreč za naše izdelke precej »slaba« meseca, saj ljudje denar potrošijo med prazniki oziroma so v tem času tudi velike razprodaje sezonske konfekcije in se le redki odločajo za nakup zaves ali drugih naših izdelkov (razen prigrad, ki jih kupujejo podjetja).

Z otvoritvijo prodajalne v Sarajevu smo realizirali prvo od nalog, ki smo si jih zadali v srednjeročnem

planu naše TOZD, s tem pa smo za našo DO odprli novo okno v svet. Realizacijo takšne investicije lahko štejemo za velik uspeh, posebej še zato, ker smo jo uspeli realizirati z lastnimi sredstvi in to v času stabilizacije. Prav v tem času pa nam bo še toliko bolj potrebna vsaka naša prodajalna, saj glede na nenormalno rast cen in s tem dviga življenjskih stroškov lahko računamo, da se bo verjetno to poznalo tudi pri prodaji naših izdelkov, saj ne nazadnje le-ti niso nujno potrebni za življenje. Zato nam bo vsako novo prodajno mesto, posebej pa še lastno, toliko bolj dobrodošlo.

Na koncu zaželimo vsem zaposlenim v Sarajevu veliko delovnih uspehov in ugodno počutje v naši DO.

Vodja TOZD Maloprodaja
Fanika Zajec, ing.



Izložba nove prodajalne v Sarajevu



Naši novi sodelavci ob priložnosti otvoritve prodajalne v Sarajevu

TEHNIČNA TKANINA ZA IZDELAVO PONJAV IN ŠOTOROV

Prvotna namembnost artikla 8019 je bila izdelati tkanino za ponjave za kamione, ki prevvažajo ljudi.

Zahtevani pogoji pri taki tkanini so bili:

— da ne premoči, da je dovolj gosta, da pri nalivih dežja ne rosi skozi, velika trdnost, dobra propustnost zraka, čim daljša življenjska doba ponjave ob normalni uporabi itd.

Tkanino smo izdelali iz Nm 40 5 — mešanice bombaža in poliestra.

Gostota tkanine je maksimalna možna, pri tej numeraciji preje. Tkanino smo nato še vodonepropustno obdelali in dobili zelo dobre rezultate, z ozirom na vse postavljene pogoje.

Dobili smo ponudbo, da iz te tkanine — z ozirom na njeno kvaliteto — izdelamo delavniške šotore in to pod pogojem, da jo obdelamo še proti gorenju.

V teh dneh nam je uspelo izdelati to težkogorljivo tkanino in obdržati vse prejšnje njene kvalitete.

Tako je nastala iz »ceradnega, platna tkanina za šotore. Iz nje prav te dni izdelujemo prvi šotor — delavnico. Dimenzije tega šotora so primerne tkanini, saj meri:

širina: 10 m
dolžina: 12 m
višina v slemenu: 4,7 m

Dipl. ing. Karolina Puhan

ZAHVALI

Ob izgubi moje drage mame

NEŽE LORENČIČ

se iskreno zahvaljujem vsem sodelavkam in sodelavcem ter prijateljem in znancem, ki so mi izrekli sožalje in mi denarno pomagali

Hči Francka Strojana

Ob boleči izgubi mojega očeta

MATEVŽA ROMŠKA

se iskreno zahvaljujem za denarno pomoč sodelavkam in sodelavcem v oplemenitilnici

Hčerka Tončka Sršen

Ogled Nuklearne elektrarne Krško

V soboto 17. 1. 1981 je Društvo inženirjev in tehnikov tekstilcev Jarše organiziralo ogled Nuklearne elektrarne Krško. Za to ekskurzijo je vladalo društva.

Kljub nekoliko mrzlima avtobusoma smo se dobro razpoloženi peljali skozi s soncem obsijano Dolenjsko. Ker smo imeli dovolj časa, smo si privoščili na Otočcu kratek postanek s kavico.

Od tam ni bilo daleč do našega cilja in kmalu smo zagledali v daljavi mogočno stavbo NE.

Pri vhodu v elektrarno smo oddali osebne izkaznice in se v dveh grupah pod vodstvom vodičev napotili v območje elektrarne, ki je še v gradnji.

Ogledali smo si vse objekte razen reaktorskega dela nuklearke. Ta se nahaja v velikem železobetonskem stolpu, ki je znotraj oblečen še z debelim jeklenim oklepom.

Ko smo vstopili v ogromno stavbo s turbinama in generatorjema, je bil marsikdo izmed nas kar malo razočaran. Kamor koli pogledaš, vidiš razne cevovode, ventile, črpalke, elektromotorje in mrežo kablov. Samo kablov so položili 1.000.000 km.

Če pomisliš, da bo treba vse te naprave med obratovanjem kontrolirati in vzdrževati, pa postane stvar zelo zanimiva.

V izgradnji NE Krško investirata SR Slovenija in SR Hrvatska. Moč el. generatorjev je 632 MW. Polovico proizvedene energije bo dobivala Slovenija, polovico pa Hrvatska. Stroški gradnje znašajo do sedaj 21 milijard dinarjev.

30—40 % te vsote so porabili za zagotovitev varnosti, Kakor vemo, je v NE velik problem, kako zagotoviti, da ne pride do radioaktivnega onesnaževanja okolice in do sevanja, ki bi ogrozilo zdravje ali celo življenje ljudi. Zato je vsak vijak, vsaka cev, vsaka naprava, ki so jo vgradili pregledana, testirana in dokumentirana.

Glavno opremo za NE Krško je dobavila ameriška firma Westinghouse. Veliko opreme pa smo izdelali doma.

Vsa gradbena dela so izvajala domača podjetja, ki so se točno držala gradbenih rokov, medtem ko so drugi, ki so dobavljali opremo, zamujali.

Med razgovorom z vodičema smo izvedeli, da obratuje NE okoli 30 let. Če se v tem času naprave iztrošijo, morajo prenehati z obratovanjem, jedrski reaktor zabetonirati in zasuti z zemljo. Zaenkrat v svetu ne obratuje nobena NE toliko časa, da bi točno vedeli, če ni ta čas daljši ali krajši.

Po ogledu smo se zahvalili in poslovali od naših vodičev in se preko Kostanjevice, kjer smo si ogledali grad z galerijami, odpeljali proti domu.

Alojz Pušlar

Gripa – nadloga našega časa

Zimo 1980—81 ocenjujemo za »ta pravo zimo«, čeprav se ne obnaša čisto nič stabilizacijsko. Od nje bodo največ iztržili ljubitelji zimskega športa in rekreacije ter zemlja, ki se bo pod dolgotrajno, zelo mrzlo belo odejo dobro spočila.

V tem času oziroma zgodnji spomladi so na pohodu številni virusi, zato uživa redkokatera bolezen tako popularnost kot gripa, oziroma prehladno obolenje. Letošnja gripa — viroza, tako imenujemo bolezen, če

natančno ne poznamo sev, tip virusa povzročitelja, je po nekaj letih spet tako obsežna, da ji pravimo epidemija. V Sloveniji je zajela že prek desetisoč ljudi, predvsem otroke in starejše ljudi.

Kako je gripa zagospodarila v delovni organizaciji Induplati Jarše, prikazuje naslednja tabela, in sicer: število obolelih sodelavcev po TOZD in število izgubljenih dni v mesecu decembru 1980 do 29. januarja 1981:

TOZD	December 1980		Januar 1981	
	Število obolelih sodelavcev	Izpadli del. dnevi zaradi bolezni	Število obolelih sodelavcev	Izpadli del. dnevi zaradi bolezni
Proizvodnja	5	15	48	323
Konfekcija	2	9	8	42
Rest. in poč. domovi	1	4		
DSSS	3	14	11	42
Skupaj:	11	42	67	407

O nastanku, poteku in zdravljenju bolezni ne bi govorila, ker nam sleherni dan postrežejo s to zvrstjo zdravstvene prosvete tako in drugačna komunikacijska sredstva.

Praktičnih napotkov za obrambo pred gripo pa ni nikoli dovolj. V času, ko začne razsajati gripa, bo torej vsak razumen človek pazil na to, da si bo ohranil in celo dvignil obrambne sile organizma. *Skodljivo* je vsako pretirano telesno in duševno izčrpavanje, pomanjkanje kvalitetne hrane, predvsem vitaminov, alkoholizem in tudi shujševalne kure. Upoštevat je treba še škodljive vplive meteorološkega zna-

čaja, zlasti nenadne spremembe v temperaturi in vlagi. Odpornost organizma zmanjšuje enostranska ohladitev telesa, zlasti hrbta in nog. Pomembno je izogibanje gneče v preobljudenih prostorih in bolnikov.

Naj vam ne bo škoda časa za sprehode v naravi ob vsakem času in ob vsakem vremenu. Sprehodi naj predvsem zamenjajo ugodnosti televiziomanije. Ob povratku domov bomo sicer utrujeni, toda manj nervozni, manj duševno občutljivi oziroma optimistično usmerjeni in predvsem bolj odporni.

Skrinjar

ZAHVALA

Ob nenadni izgubi dragega očeta se iskreno zahvaljujem vsem sodelavkam in sodelavcem iz konfekcije Radomlje za denarno pomoč, ter izrečno sožalje

Žalujoča Andreja Kunaver

ZAHVALA

Ob smrti mojega moža Franca Bohorč se iskreno zahvaljujem sindikalni organizaciji, sodelavkam in sodelavcem iz pripravljalnice in ATR tkalnice za denarno pomoč, poklonjeno cvetje in za izrečno sožalje

Žalujoča žena Milena Bohorč, sinova Vojko in Emil

Domača kurilnica – vir toplote in pare

S tovarišem Janezom PRELOVŠKOM, vodjem kurilnice se je za Konoplan pogovarjal koncem letošnjega januarja O. Lipovšek. Tako kot mnoge je tudi nas zanimalo, kako smo preskrbljeni s toploto v tej dolgi zimi, ki ji še vedno ni videti kraja. Tole je pripovedoval tovariš Prelovšek:

Letna temperatura v naših krajih je povprečno 18°C in padae pozimi na povprečno 4°C. V letošnji zimi, se-



Janez Prelovšek

daj smo šele sredi nje, pa so temperature precej nižje in je povprečje pod 0°C, morda celo tam okrog -6°C. Do sedaj smo pokurili letno od 15–20 ton premoga dnevno. Takšna poraba je tudi v tej zimi zato, ker je porabnikov pare manj. Ni podatkov (pri tem razgovoru), za koliko je poraba pare večja, zaradi zmanjšane obsega porabe.

Naglasiti pa velja, da smo bili že jeseni s premogom dobro založeni in so nam dobavitelji iz Trbovelj in iz Banovičev dobavili vso naročeno količino premoga. Žal pa je kvaliteta premoga od obeh dobaviteljev izredno slaba (primesi kamenja, zemlje in predvsem ilovice). Še bolj kot to je pomembna cena, saj se je v letu dni premog podražil le za nekaj manj kot 100%. Ko bomo imeli še podatke za nove prevozne cene, bo ta razlika še bolj občutna.

Letos še nismo prejeli nobenega vagona premoga, toda tudi potrebe po novih dobavah še ni bilo,

Za prihodnjo zimo pa bomo morali postaviti nad deponijo za premog streho, ker moker premog, ki je poleg tega prepojen z zemljo in ilovico sploh ne gori. Ustreznega predloga za streho še nismo posredovali, do te ugotovitve, da bi streho rabili, pa smo prišli, ko smo kurili moker premog in za primerjavo

premog, ki je bil pokrit s ponjavo. Suh premog je kar ustrežal.

Ja, za koga kurimo. Porabnike delimo v dve skupini. V prvi so tisti, katerim ogrevamo delovne prostore (upravni prostori, TOZD Restavracija in TOZD Maloprodaja, ter nova jedilnica in celotne prostore ATR tkalnice). S paro pa oskrbujemo oplemenitilnico (vse barvalne in vse sušilne stroje) ter škrobnilnico. Ogrevanje tkalnice je posredno. Tudi predilnice. Za našo uslugo moramo imeti v kotlu delovni pritisk 10 At, kar pomeni 60°C. V letošnji zelo mrzli zimi pa padae pritisk (tudi zavoljo slabe kvalitete premoga) na 5–6 At pritiska, kar je le 140°C. S tako hladno paro pa ni mogoče delati dovolj hitro, zato je proizvodnja manjša. Krivci pa zagotovo nismo mi! Šele spomladi bo zopet boljše, prej ne!

Delo v kurilnici teče vse dni neprekinjeno. V tem času je tudi ogrevanje in moč ogrevanja enaka. Hladneje je le v tkalnici, kjer se prostori ogrejejo tudi zaradi delovanja stavev. Sicer pa rabijo našo paro ob dela prostih dneh in ob nedeljah le v TOZD Restavracija. Iz neznanega razloga je premalo ogreta tudi nova jedilnica. Vzrok bo treba šele ugotoviti.

Na vprašanje, kaj misli o drugačnem gorivu je tovariš Prelovšek jedrnato odgovoril: »Na to ni več misliti, nasprotno, danes tisti, ki kurijo z mazutom ali plinom razmišljajo, kako bi se čimprej preusmerili na premog.«

O modernizaciji dela je menil, da je vse v teku, da bodo v prihodnje vagoni s premogom razkladali strojno (Kurivo Domžale že ima na postaji Jarše takšen stroj za razkladanje). Ta novost bo obenem pomenila konec težaškega dela v hudem mrazu, v dežju in na vročem soncu za skupino naših sodelavcev, ki so

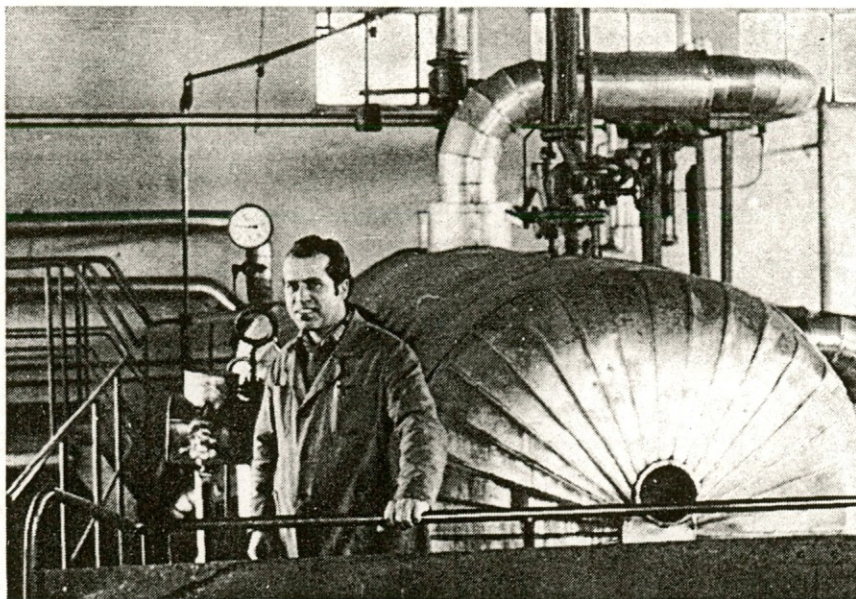
skriti našim očem to delo opravljali dolga leta.

Naši osebni dohodki so zelo nizki, precej smo za prejemki, ki jih dobijo za enako delo v drugih delovnih organizacijah. Nagrade za nadurno delo in za stalnost zadevo malo ublažijo, toda, te dodatke dobijo tudi drugod.

O ljudeh velja omeniti, da prav v tem času dva naša nova sodelavca končujeta šolanje za kurjača. Tako bomo kadrovsko zasedeni, kar pomeni, da bo teklo v normalnem obsegu. Lahko bomo koristili naše duple in na prost dan bomo res tudi prosti. Seveda pa je treba vsak odhod (v pokoj) nadomestiti z novim človekom ker, preveč nas že dolgo ni. Vsako manjšanje števila v kurilnici zaposlenih pa pomeni dodatno obremenitev ostalih. To pa ni dobro.

Na kraju je zelo poudarjeno povedal Janez Prelovšek o kurilnici, da je bila sedanja zgrajena in dana v pogon leta 1964. Danes je stara že 17 let. To pa pomeni, da ne da več tistega od sebe kot »takrat«. Nekaterih napak so se lotili kar kirurško, slabe cevi so izrezali in cevi »zablindirali«. Kako dolgo bo to šlo, res ni treba ugotavljati. Temeljita obnova kurilnice je nuja, tudi če bo kdaj ta kurilnica drugotnega pomena. Odveč ne bo nikdar!

DOPISUJTE
V SVOJE
GLASILO!



Delo v kurilnici teče vse dni neprekinjeno

Sejem »Moda '81« – uporabno in lepo

Leto je spet naokoli in ljubljansko Gospodarsko razstavišče je spet gostoljubno sprejelo v svoje nekoliko razširjene hale 497 proizvajalcev konfekcije, modnih tkanin, pletenin, usnjarskih izdelkov in modnih dodatkov. Proizvajalci trdijo, da je to najbolj poslovni sejem v Jugoslaviji. Trgovce zanimajo že jesensko-zimske kolekcije, potrošnik pa si sejem že iz navade rad ogleda.

Letošnji 26. sejem mode na prvi pogled ni tako navdušil kot lanski. Nič več ne bo toliko drznih barv, pač pa se bomo oblačili v klasiko. Letošnji prikaz nove mode daje lepo sliko o naših proizvajalcih mode, ki so se kar vsi po vrsti potrudili in naredili tkanine, oblačila, torbice, usnjene izdelke in modne dodatke iz domačih materialov. Lep dokaz, da se da s sodelovanjem različnih tekstilnih branž ustvariti kvalitetne izdelke. Naredili so dopadljivo in sprejemljivo modo, ki nas bo spomladi razveseljevala s pastelnimi, jeseni pa oblekla v temnejše barve.

Oglejmo si najprej žensko modo. Večina razstavljenih modelov — od konfekcije do pletenin in modelov za prosti čas — je sešita v pastelnih barvah in klasičnih krojih. Dolžina se je komaj opazno skrajšala, tako da se nam še ni treba bati mini dolžine.

— Najvišje priznanje za žensko konfekcijo je prejel LABOD, Novo mesto, ki je na svojem razstavnem prostoru prikazal celovito žensko in moško kolekcijo.

— PLETENINA iz Ljubljane skoraj vsako leto prejme ljubljanskega zmaja za svoje domiselne modele. Tudi letos ga je dobila za celotno razstavljeno kolekcijo športnih oblačil za prosti čas, sešitih iz frotirja in bombaža.

— Brez torbic si ženskega sveta ne moremo predstavljati. Zmaja je prejel domžalski TOKO za celotno razstavljeno kolekcijo. Torbice v toplih rjavih tonih so še vedno zelo majhne.

— Tudi usnjenih oblačil smo se navadili in nas na sejmu mode vedno znova navdušijo. Tokrat sta bila najboljša INDUSTRIJA USNJA iz Vrhnike, ki je prejela zmaja za celotno kolekcijo in UTOK iz Kamnika, ki ga je dobil za krzveno kolekcijo.

— Najboljšo moško konfekcijo je pokazalo na sejmu KAMENSKO DO ODJEČA iz Zagreba, ki je prejel zmaja za celotno razstavljeno kolekcijo (obleke, srajce).

— Najboljše športne modele za moški svet so naredili v ASTIBU, Stip, v RAŠICI, Smartno pod Šmarno goro pa napletli nagrajene moške puloverje, brezrokavnike, jopice, šale in kape.

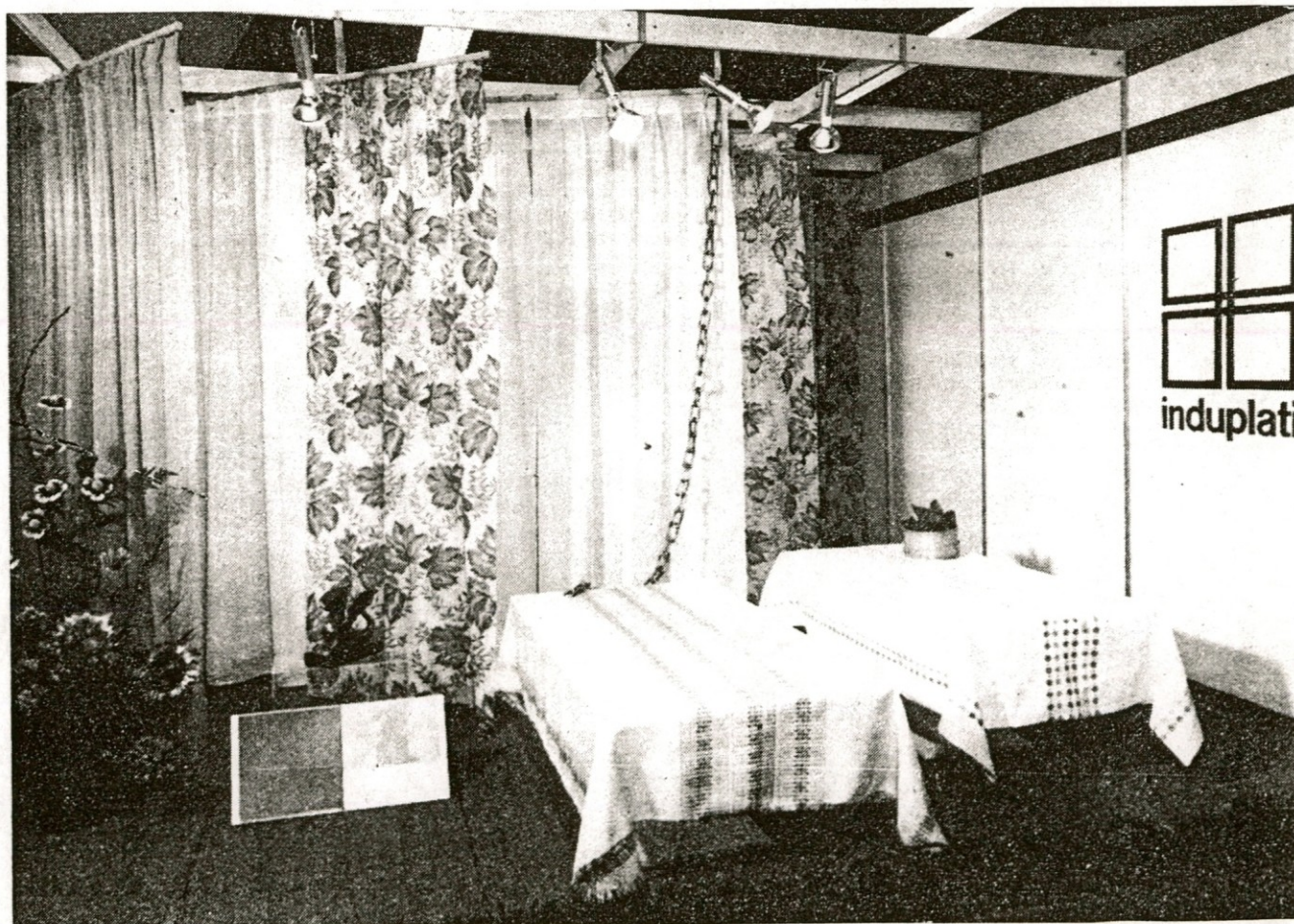
— Med proizvajalci otroške konfekcije je bila daleč najboljša JUTRANJKA iz Sevnice, ki je na dokaj skromnem razstavnem prostoru domiselno prikazala poletno in jesensko dekliško modo.

— Za vse tiste, ki sami šivate in že mislite na jesen in zimo, povejmo, da je zmaja prejelo SUKNO iz Zapuž za odlične modne tkanine v vafel tkanju.

— TEKSTIL — TOZD TKALNICA, Vižmarje je prejela zmaja za spomladansko-poletne tkanine v svetlih barvah in modnem tkanju ter za jesensko-zimske tkanine, ki se spogledujejo s folklorno modo.

— SVILANIT iz Kamnika je prejel priznanje za celotno kolekcijo iz frotirja v frez in črni barvi.

— TEKSTILNI INŠTITUT TOZD EKSPERIMENTALNA TKALNICA iz Kamnika, pa je bila nagrajena za izdelke, ki jih potrebujemo v stanovanju (zavesa, prti, posteljna pregrinjala).



Najvišje priznanje na sejmu Moda 81, ljubljanskega zmaja, je dobila tudi naša delovna organizacija za nekaj izdelkov iz kolekcije zaves in prtov 1981.

Posebno pozornost so zbujali prti z nenavadno lepimi črtastimi vzorci. Vzorec ustvarjajo tanke — temno rdeče, rjave, modre ali zelene črte in burdura v sredini, vse na beli podlagi. Prt lahko dopolnite s prtiči v barvi kot je črtast vzorec.

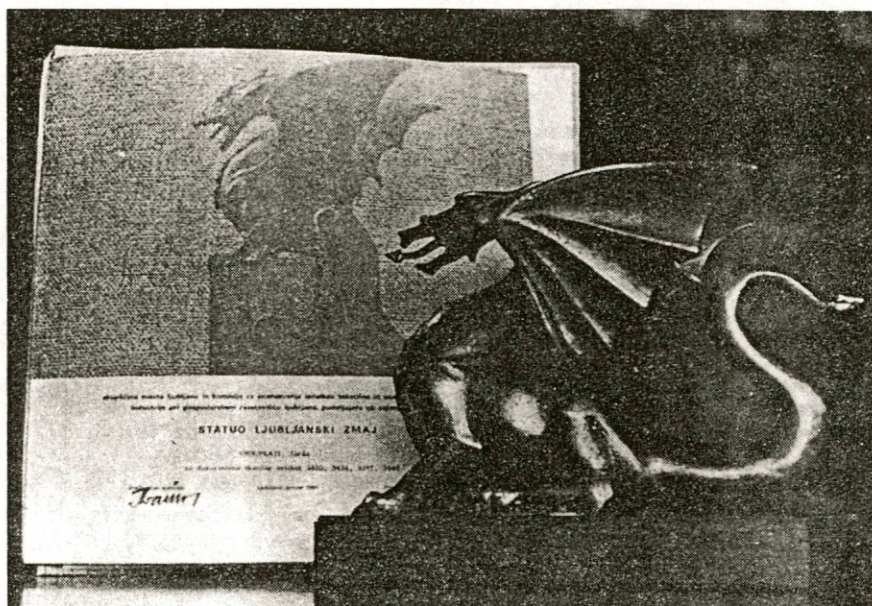
Za letošnjo sezono so naši strokovnjaki pripravili tanke, lahke, z listnatimi vzorci potiskane zavesa v več rjavih in zelenih odtenkih. Barva vzorca odseva na belini zaves in se s pastelnim prelivanjem odlično prilagaja skoraj vsakemu prostoru. Enaka tanka zavesa je lahko tudi nepotiskana, bela, v širini 150 cm.

Tudi široke zavesa so doslej porabniki zelo cenili. Če uporabimo širino za višino, jih laže prilagodimo, dosežemo lepši učinek in obenem prihranimo denar.

Letošnja kolekcija prinaša novosti tudi pri širokih zavesah. Izbrali boste lahko med vrsto barv redkega šantunga, enobarvnimi redkimi mrežami z vtkanim črtastim vzorcem in več vzorci rustikalnih zaves.

Sedaj pa še nekaj besed o večerni modni reviji, ki je bila v času sejma vsak dan v festivalni dvorani.

Na večerni modni reviji je treba pohvaliti pletenine Almire, Radov-

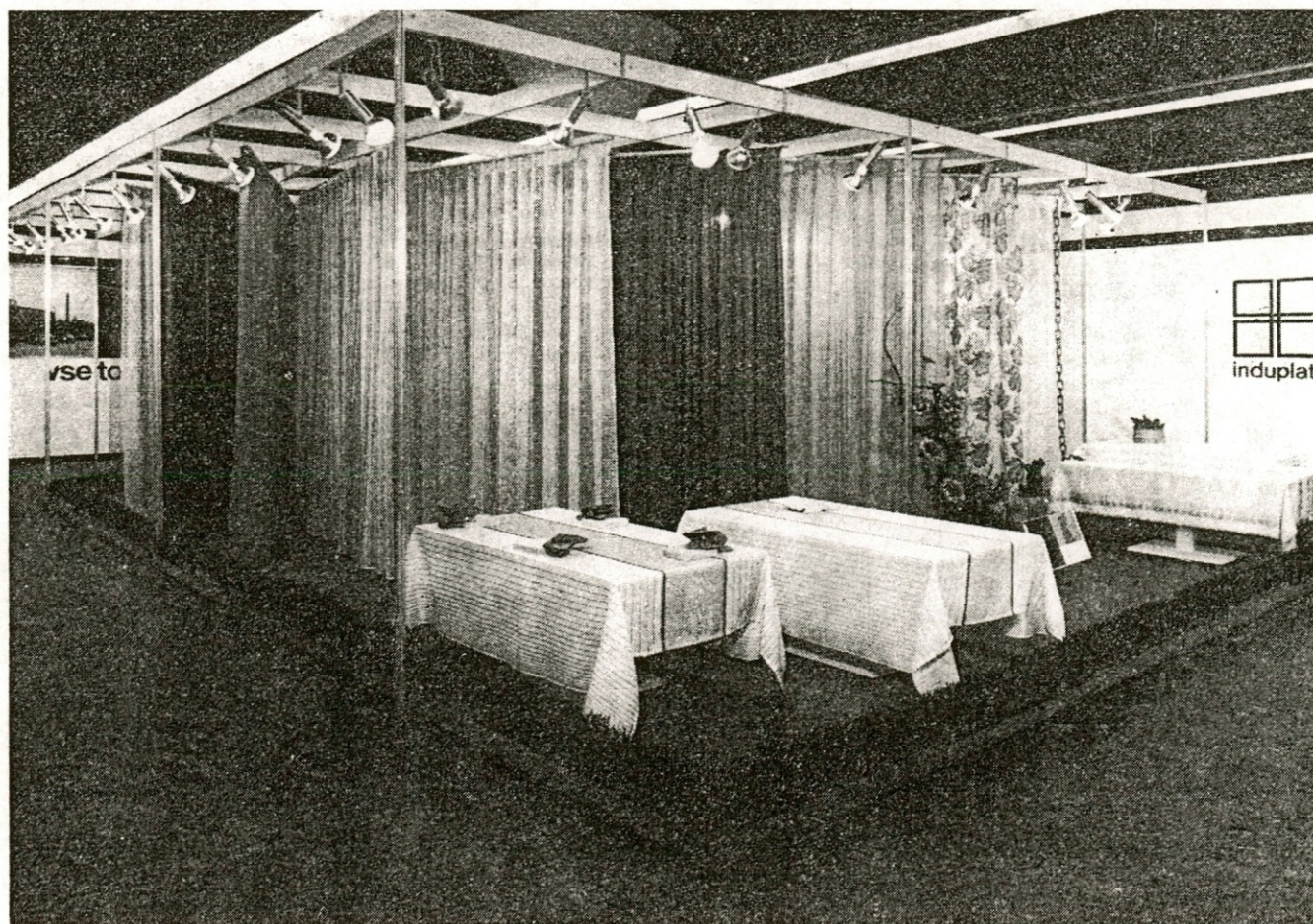


Tudi naša DO je za nekaj izdelkov konfekcije zaves in prtov prejela najvišje priznanje

Ijica in Pazinke, Pazin, ter metražno blago MTT Maribor, Sukno Zapuže, Tekstino Ajdovščina, Novoteks Novo mesto, Varteks Varaždin. Predvsem pa bi rada omenila Vezeno iz Bleda, ki nam je za zaključek modne revije pripravila res nekaj lepšega s svojimi modeli, inspiriranimi s peruansko folkloro.

Predvsem pa je bilo veliko vseh vrst hlač in kril. Dolžina krila je malo nad kolenom. Prevladujejo naravni materiali, razen črne, bele, rdeče barve, je videti vseh vrst pastelne odtenke.

Revija je bila v glavnem uspešna in lepa, sedaj le upajmo, da bomo kaj takega deležni.



Kako smo uvažali v letu 1980

V letu 1980 je bilo vsekoli čutiti velike težave pri oskrbovanju z osnovnimi surovinami in repromaterialom tako pri uvozu kot pri nakupih od domačih proizvajalcev. Domači dobavitelji surovin so namreč s prodajo na zunanjem tržišču dosegali celo ugodnejše rezultate kot s prodajo na domačem trgu, obenem pa so si pridobili še devizna sredstva. Devalvacija domače valute in drugi spremljajoči ukrepi ZIS so izvoz surovin le še bolj stimulirali. Tak položaj je hkrati privedel do uveljavljanja posebnih zahtev s strani naših dobaviteljev. Za skoraj vse surovine smo morali namreč plačevati »devizno pokrivanje« ali pa dinarsko nadomestilo. Tako so bile dobave domačih surovin in repromateriala ne samo neredne, ampak tudi zelo drage.

Poleg tega je devizno pokrivanje vplivalo na zmanjšanje deviznih sredstev, namenjenih za naš uvoz. Pomanjkanje deviznih sredstev in kopica ostrih ukrepov na področju uvoznega poslovanja nam je povzročila nemalo problemov. Od ukrepov so nas najbolj prizadeli devalvacija domače valute, ki je avtomatično podražila ves uvoz, fizična omejitev uvoza in pa zvezna ter republiška lista prepovedi uvoza, na kateri so se znašle tudi skoraj vse naše kemikalije in akrilni nopki. Uvoz kemikalij je bil kasneje sicer spet sproščen, kljub temu pa je navedena omejitev povzročila, da v oktobru in novembru rednega uvoza kemikalij skorajda ni bilo.

Razumljivo je, da je bil zaradi vsega navedenega realiziran uvoz v letu 1980 precej manjši od uvoza v letu 1979.

Tako se je uvoz vlakna v primerjavi z letom 1979 zmanjšal kar za 84%. Na to je v veliki meri vplivalo tudi dejstvo, da je v letu 1980 popolnoma izpadel uvoz akrilnega vlakna wolpryle in poliesterskega vlakna grisuten, ki smo ga še v letu 1979 uvozili skoraj 80 t.

Vzhodna Nemčija je nameč prešla na konvertibilen način plačevanja in za uvoz iz te države samo dinarji niso zadostovali več. Poleg tega tudi cene niso bile več ugodne kot prejšnja leta.

Preje, ki smo jo tudi uvažali samo s konvertibilnega področja, smo kupili za 43% manj kot v letu 1979. Pri tem se je uvoz poliestera filameta zmanjšal za 42%, uvoz poliamidnega filameta za 92%, uspelo pa nam je uvoziti 10 ton bombažne preje iz Egipta.

V primerjavi z letom 1979 se je zmanjšal tudi uvoz tkanin in sicer za 30%. Večji del tkanin, polaneno in poliamidno, smo uvozili iz CSSR, t. j. s klirinškega področja. Čeprav za ta uvoz nismo potrebovali deviznih sredstev, smo tudi polanene tkanine uvozili za 39% manj kot v letu 1979. Zmanjšani uvoz omenjene tkanine je bil predvsem posledica omejitev dobav samega ino dobavitelja.

V letu 1980 smo z deviznimi sredstvi, ki nam jih je na podlagi

zaključenih pogodb odstopila Vojna pošta uvozili 40% barv in 7% kemikalij. Kljub temu je bil v primerjavi z letom 1979 uvoz barv manjši za 43%, uvoz kemikalij pa kar za 53%.

Tudi uvoz rezervnih delov za tekoče vzdrževanje opreme je bil glede na leto 1979 bistveno manjši, medtem ko opreme sploh nismo uvažali. Začasno smo sicer uvozili 10 komadov šivalnih strojev od firme Gotschalk, za katere pa si bomo morali v letošnjem letu pridobiti dovoljenja za reden uvoz in poskrbeti za definitivno carinjenje.

Iz navedenih podatkov je razvidno, da se je uvoz v letu 1980 v pri-

merjavi z uvozom v letu 1979 bistveno zmanjšal. Če upoštevamo še dejstvo, da je bil izvoz v letu 1980 dober, je to vsekakor pohvalno glede na naša prizadevanja za zmanjšanje zunanje trgovinskega primanjkljaja. Po drugi strani pa s tako prisilno zmanjšanim uvozom ne moremo biti zadovoljni, saj smo imeli zaradi tega v naši proizvodnji nemalo problemov, kljub temu da smo uvažali izključno proizvode, ki jih na domačem tržišču ni mogoče dobiti. Žal tudi teh nismo mogli uvoziti toliko, kot bi jih potrebovali za normalen potek proizvodnje.

Breda Kurzweil

Poraba vode v TOZD Proizvodnja

V januarju pregledujemo porabo v minulem letu.

Zanimiva je poraba vode v TOZD Proizvodnja. Iz domačega vodnjaka smo načrpali 104.214 m³ vode, ki smo jo nato porabili v tehnološke namene. Za pripravo mehke vode smo porabili 69.500 kg soli, 50.975 kWh električne energije in 19.149 m³ vode.

Tako smo pridobili 85.020 m³ vode za nadaljnjo uporabo v tehnologiji. Povprečna lastna cena za m³ mehke vode je bila 5,19 din. Razen tega smo porabili še 64.566 m³ vode iz zunanjšega omrežja, za kar smo morali odšteti 285.266,25 din.

Porabljenih je bilo 168.780 m³ vode.

Samo za vodo brez prispevkov je bilo potrebno v minulem letu plačati približno 1.238.195,05 din. Ta postavka je zelo visoka in ob njej se moramo zamisliti.

Te podatke navajamo zato, ker so zelo veliki, najsi gre za porabo v tehnologiji ali v sanitarne namene. K zmanjšanju porabe bi lahko odločilno prispevali sami. Doma po uporabi zapiramo pipe. Tudi na delovnem mestu ni nikogar, ki bi to storil namesto nas. Med nami pa so nekateri sodelavci, ki se tega ne zavedajo in celo namenoma kvarijo in uničujejo držala, ventile...

Pokazali bomo, kaj bi se zgodilo v primeru, če bi v garderobi tekla neizkoriščena topla voda skozi umivalnik v kanalizacijo: vodo ogrevamo z električnim grelcem, ki je vklopljen toliko časa, dokler voda odteka skozi pipo. Električna energija, ki se potroši za ogrevanje odtekaajoče vode v eni uri, bi lahko poganjala stavec in pol; lahko bi razsvetljevala prostor v stari barvarni ali 3 ure poganjala kompresor.

Če bi voda odtekala dalj časa, bi verjetno stekla čez rob umivalnika in tako povzročila še druge težave: preplavljen pod, premočeno blago, obleke..., torej še materialno škodo. Razen tega moramo plačati še neizkoriščeno vodo, ki je odtekla.

Zato vedno, kadar imamo opravka z vodnimi napravami, pomislimo, da je treba storiti le malenkost — **zapreti pipo po uporabi!**

Pri majhnih stvareh se lahko veliko prihrani. To spada tudi med stabilizacijske ukrepe.

Večje možnosti za prihranek imajo tudi tisti, ki upravljajo s stroji, ki uporabljajo vodo. Pogoj za to je delovna disciplina. Ne dopuščajmo, da bi voda neizrabljena odtekala v kanalizacijo! Pazljivo in odgovorno ravnajmo z vodnimi napravami.

Vsak prihranek je denar, ki gre v naše skupne žepce. Tisti, ki se ne morejo podrediti disciplini v kolektivu, ne sodijo med nas. Tudi v kolektivu se obnašajmo tako kot doma — stabilizacijsko! Vsi vemo, da doma porabimo toliko vode, kot je zares rabimo; da v prostorih, kjer ne bivamo, nimamo prižganih luči; da ne kurimo centralne kurjave po ves dan... Vse to vemo, ker plačamo iz lastnega žepa. V kolektivu pa na to nekateri radi pozabljajo.

Marjan Slapšak

Nove merske enote

Od 1. januarja letos velja v SFRJ zakonsko določilo, ki veleva, da naše merske enote priokrojimo »SI« sistemu. Ta je v mnogih merskih enotah povsem drugačen od tistega, ki smo ga poznali do sedaj. Prehod na uporabo novih merskih enot ne bo niti lahek niti enostaven, toda čas za prilagajanje je potekel in Skupščina SFRJ je sprejela ustrezní zakon že 31. marca 1976, s tem, da uporabljamo enotna merila od 1. januarja 1981 dalje.

Merske enote mednarodnega sistema merskih enot SI

Sistem mednarodnih merskih enot

sestavljajo: osnovne merske enote in izpeljane merske enote.

Osnovne enote in ustrezne veličine:

Veličina	Ime enote	Znak
dolžina	meter	m
masa	kilogram	kg
čas	sekunda	s
električni tok	amper	A
termodinamična temperatura	Kelvin	K
svetilnost	Candela	Cd
količina snovi	mol	mol

VELIČINA je izraz za kvalitativno označevanje fizikalnih pojmov in pojavov.

Fizikalna veličina je mersko število \times merska enota.

Primer za izpeljane merske enote:

površina:

$$m^2 = m \times m \text{ (formula: } S = d^2)$$

prostornina:

$$m^3 = m \times m \times m \text{ (formula: } V = d^3)$$

sila:

$$N = kg \cdot m \times S^2 \text{ (formula: } F = m \times a)$$

Podobno se sestavljajo tudi druge izpeljane merske enote. V nadaljevanju navajamo nekatere izpeljane merske enote, ki jih pogosteje srečamo v vsakdanjem življenju:

Veličina	Izpeljana merska enota	
	ime:	znak:
brzina	meter v sekundi	m/s
pospešek	meter v sekundi na kvadrat	m/s ²
prostorninski pretok	kubični meter v sekundi	m ³ /s
gostota električnega toka	amper na kvadratni meter	A/m ²
magnetno polje	amper na meter	A/m
svetilnost	kandela na kvadratni meter	Cd/m ²
koncentracija snovi	mol na kubični meter	mol/m ³

Merske enote izven SI, ki se lahko uporabljajo:

Veličina	Merska enota		Odnos do SI:
	Ime:	znak:	
dolžina	morska milja	—	1852 m
površina	ar	a	100 m ² = 10 ² m ²
	hektar	ha	10.000 m ² = 10 ⁴ m ²
prostornina	liter	l	1 dm ³ = 10 ³ m ³
ravninski kot	polni kot	—	2 π r
	pravi kot	L	$\pi \times 2 \times r$
	stopinja	°	$\pi/180 \times r$
	minuta	'	$\pi/10800 \times r$
	sekunda	"	$\pi/648000 \times r$
	gradus ali gou	g	$\pi/200 \times r$
masa	tona	t	Mg = 10 ³ kg
	enota atomske mase	u	1 μ = 1,66053 $\times 10^{-2}$
dolžinska masa	teks (tex)	tex	1 g km = 10 ⁶ kg/m
čas	minuta	min	60 s
	ura	h	3600 s
	dan	d	86.400 s
	vozeli	—	0,514 m s
brzina	vozeli	—	0,514 m s
pritisk	bar	bar	100.000 Pa
energija, delo in količina toplote	vatna ura	Wh	3,6 Kj
	elektronski volt	eV	
	voltamper	VA	1 W
	var	var	1 W
temperatura	stopinja Celzija	°C	1 K
			°C = 273,15 K

Vse druge, bolj ali manj znane merske enote, ni več dovoljeno uporabljati. V nadaljevanju so naštet tiste merske enote, ki jim je potekel rok dovoljene rabe 31. decembra 1980: angström, mikron, palec, čevelj, yard, fathom; barn; registrska tona, prostorninski meter; kvintal ali metrski stot, funt, long tona; čevelj v sekundi; gal; din, kilopond, pond; tehnična atmosfera, normalna atmosfera, mm živega srebra, mm vodnega stebra; poise, centipoise; kg, kilopondmeter, kalorija; konjska sila; curie; rad, rem; rentgen.

»TRNOVA POT« DO SILVESTROVANJA V POČITNIŠKEM DOMU NA MALI PLANINI

Dom na Mali planini, naš dom, počitniški dom DO Induplati Jarše, prav gotovo pozna sleherni izmed nas. Še vedno je to prijetna planinska kočica, ki človeku daje domačnost in toplino, za katero znata poskrbeti s svojimi pridnimi rokami in veliko dobre volje, tovarišica Nada in tov. Stefan, kljub razmeroma slabim pogojem za delo.

Danes, ko vsi težimo nazaj k naravi, ko si po napornem delu zaželimo počitka, nam prav gotovo bivanje v Domu, ki so ga zgradili delavci naše DO, za našega delavca, veliko pomeni, saj ni bilo dano slehernemu izmed nas, da si zgradi svojo kočico — svoj weekend.

Veliko se sliši, da za naš Dom ni pravega zanimanja, pa se pri vsem tem vprašajmo, zakaj. Ne samo, da v vseh teh letih ni bilo kaj dosti narejenega za izboljšanje osnovnih delovnih in bivalnih pogojev, pač pa je pomemben vzrok temu tudi to, da odnos tistih, ki bi morali skrbeti za popularizacijo doma, ni tak, kot bi moral biti. Celo nasprotno je. Ko človek izrazi željo, da bi v Domu preživel nekaj dni, dobi vtis, da ni zaželen.

Tak občutek smo imeli vsi, ki smo se odločili za silvestrovanje v Domu na Planini. Ko smo že v začetku meseca novembra izrazili željo, da se prijavimo, nam je bilo rečeno, da je časa za prijavo še dovolj in da naj počakamo na razpis. Vse lepo in prav — tako smo tudi storili.

Ko pa smo se v decembru definitivno prijavljali, naenkrat ni bilo več dovolj prostora za vse. Problem je nastal, ko smo želeli prijaviti tudi nekaj nečlanov kolektiva. Na željo, da se skupaj pregleda spisek prijavljenih članov, tega spiska enostavno ni bilo, obstajal je le skromen list papirja z imeni nas, ki smo se prvi in edini prijavili. Šele po obrazložitvi, da je Dom namenjen delavcu, človeku, ki ni razvajen, pač pa navajen hribov in življenja tam, saj že leta obiskuje gore, šele po vsem tem nam je uspelo priboriti si dovoljenje za tamkajšnje bivanje.

Kljub vsem zapletom smo se našli v Domu samo mi, ki smo se skušali (Nadaljevanje na 12. strani)

obvestila iz kadrovske službe

TOZD PROIZVODNJA

Vstopi:

1. Cerar Mojca, tkanje tkanin, vstopila 21. 1. 1981,
2. Bratun Ana, čistilka prostorov, vstopila 11. 1. 1981.

Izstopi:

1. Juračič Jelena, prev. preje, inval. upokojena 21. 1. 1981,
2. Gabrovec Francka, tkalka, izstopila 31. 1. 1981.

TOZD KONFEKCIJA

Vstopov ni.

Izstopi:

1. Lukman Ana, del. v težki konf., izstopila 30. 1. 1981,
2. Majcen Sonja, del. v konf. Mokronog, izstopila 15. 1. 1981.

TOZD MALOPRODAJA

S 1. 1. 1981 je bila v Sarajevu odprta trgovina, v kateri smo zaposlili:

1. Delizaimovič Ferid, poslovodja,
 2. Barborič Anto, prodajalec,
 3. Hasagič Zejfa, prodajalka,
 4. Zoronjič Fatima, prodajalka,
 5. Sahačić Rasema, šivilja-prodaj.
- Izstopov ni bilo.

TOZD RESTAVRACIJA IN. POČ. DOMOVI

Ni sprememb.

DELOVNA SKUPNOST SKUPNIH SLUŽB

Vstopov ni.

Izstop:

1. Milaković Tibor, trg. zastopnik za SRH, upokojen 16. 1. 1981.

POROČILI SO SE:

Subašič Jasminka, tkalka, poročena Ilič,
Smrkolj Majda, predilnica, poročena Majdič.

POROČILO O GIBANJU OD ZA DECEMBER 1980

Vrednost točke za mesec december je ostala na isti višini 0,007 din.

Povprečno izplačani osebni dohodki so se gibali naslednje:

TOZD Proizvodnja	din 7.098.—
TOZD Maloprodaja	din 9.459.—
TOZD Restav. in	
počit. domovi	din 8.029.—

TOZD Konfekcija

din 7.165.—

Delovna skupnost skupnih služb

din 9.857.—

Pregled osebnih dohodkov za mesec december za delo v polnem delovnem času, ob normalnih delovnih pogojih in polni oceni zahtevnosti del oziroma nalog:

Razred	TOZD Proizv.	TOZD Malopr.	TOZD Restav.	TOZD Konf.	DSSS
4500—5000				6	
5000—5500	22			33	2
5500—6000	60		2	56	4
6000—6500	102		1	40	5
6500—7000	126		1	34	13
7000—7500	87		3	26	13
7500—8000	32		7	17	7
8000—9000	37	13	3	28	21
9000—10000	30	4	2	12	15
nad 10000	21	3	1	19	57
skupaj	517	20	20	271	137
Najnižji OD	5126	8024	5916	4522	5293
Najvišji OD	17231	16447	14692	23781	20176
Povprečni OD	7098	9459	8029	7165	9857

»TRNOVA POT« DO SILVESTROVANJA V POČITNIŠKEM DOMU NA MALI PLANINI

(Nadaljevanje z 11. strani)

paj in edini prijavi. Prostora je bilo dovolj. Na skupnem ležišču bi celo lahko zaplesali, saj ni bilo zasledeno. Preživeli smo nekaj zares prijetnih dni in to predvsem zaradi gostoljubnosti in požrtvovalnosti naše Nade in Stefana, pa tudi zaradi izredno lepega vremena. Razpoloženje je bilo na višku.

Nihče ni kompliciral, tudi moja malenkost ne in je ni bilo potrebno vreči ven, kot je bilo baje naročeno oskrbniku.

Zelim, da ta članek ne izzveni samo kot kritika, ampak tudi kot vabilo vsem članom naše delovne organizacije.

Lepo bi bilo, če bo v Domu spet tako živahno, kot je bilo nekoč.

Majda Škorjanc

Bolniški izostanki v mesecu decembru 1980

TOZD	Stev. zaposl.	Izost. radi boleznih v %	Izost. radi nesreč v %	Izost. radi nege druž. čl. v %	Spremetvo druž. čl. v %	Noseč. in porod. v %	Podaljš. por. dop. v %	Skupaj	Izpadle ure
sintetičnih vlaken	529	5,89	0,44	0,77	0,07	0,71	0,81	8,69	8.456
Maloprodaja Jarše — Novi Beograd	23	0,74	0,16	0,48		10,63	2,24	14,43	627
Restavracija in domovi	21			2,65				2,65	105
Konfekcija	282	6,76	0,29	1,43	0,12	1,87	2,37	12,84	6.679
Delovna skupnost skupnih služb	142	4,85		0,52	0,03		2,11	7,51	1.964

Izostanki za celotno podjetje: zaposlenih 997 delavcev in 2 vajenca.

Izostanki zaradi boleznih	6,77 ‰
Izostanki zaradi nesreč	0,32 ‰
Izostanki zar. nos. in por.	1,15 ‰
Izostanki zaradi pod. por. dop.	1,46 ‰
Skupaj:	9,70 ‰

Izdaja v 1400 izvodih DO INDUPLATI Jarše n. sol. sub. o. Uredniški odbor: Hilda FRELIH, Gordana GARDAŠEVIČ, Ana LAJEVEC (urednik), Otmar LIPOVSEK, Janez KOSMAC, Cilka MRDJENOVIC, Ingo PAŠ, Alojz PUSLAR, Matjaž PAVLIN, Janko UKMAR, Majda VRHOVNIK. Natisnila tiskarna Učnih delavnic v Ljubljani. Konoplan je oproščen plačila prometnega davka z odločbo Sekretariata za informacije SRS (421-1/72 od 8. aprila 1974).