

# kolizej – spomeniška valorizacija

xxx



uvodnik  
esej  
zgodovina  
prevodi

Povzetek konservatorskega programa za posege v kulturni spomenik Palača Kolizej (EŠD 397), ki so ga leta 2005 pripravili na ZVKDS, OE Ljubljana:

Arheologija in konservatorske smernice za arheološki spomenik:

Barbara Nadbath, univ. dipl. arheol., konservatorica

Položaj spomenika v prostoru; Rezultati zgodovinskih raziskav, Morfološke značilnosti:

Marija Režek, univ. dipl. umet. zgod., konservatorica

Inventarizacija zunanjščine:

Marija Režek, univ. dipl. umet. zgod., konservatorica

Boris Deanovič, univ. dipl. ing. arh., višji konservator

Inventarizacija notranjščine:

Tatjana Adamič, univ. dipl. umet. zgod., višja konservatorica

Gradbeno fizično poročilo ter statična in protipotresna sanacija:

Miran Ježovnik, univ. dipl. ing. gradbeništva, konservatorski svetovalec, OE Maribor

Vrtnoarhitekturna zasnova odprtega prostora in konservatorske smernice za oblikovanje odprtega prostora:

Darja Pergovnik, univ. dipl. ing. kr. arh., konservatorska svetovalka

Konservatorske smernice za arhitekturni in umetnostni spomenik:

Marija Režek, univ. dipl. umet. zgod., konservatorica

Tatjana Adamič, univ. dipl. um. zgod., višja konservatorica

Boris Deanovič, univ. dipl. ing. arh., višji konservator

Mateja Kavčič, univ. dipl. ing. arh., konservatorska restavratska svetovalka

Drugo:

Marija Režek, univ. dipl. umet. zgod., konservatorica

## I. Arheološki spomenik – severno emonsko grobišče

Kolizej stoji na območju razglašenega kulturnega in zgodovinskega spomenika EŠD 329 Ljubljana – Arheološko najdišče Ljubljana, točneje, na območju severnega emonskega grobišča. Grobišča so bila v rimskem času del urbanističnega načrta mesta. Ležala so zunaj mestnega obzidja ob glavnih cestah Emona–Atrans (Trojane), Emona–Aquila (Oglej) in Emona–Nevidunum (Drnovo pri Krškem).

Na emonskih grobiščih je bilo odkritih preko 3000 grobov. Severno emonsko grobišče je največje deloma raziskano emonsko grobišče. Širilo se je ob cesti Emona–Atrans. Trasa današnjih Slovenske in Dunajske ceste je ob vsem grobišču ohranila potek stare magistrale.

Na območju med Dvorčakovo, današnjo Slovensko in Tivolsko ulico so pote-

kala arheološka izkopavanja v šestdesetih letih 20. stoletja pod vodstvom dr. L. Plesničar Gec. Takrat je bilo odkritih 97 žganih grobov. Posamezni grobovi so bili na tem območju odkriti tudi ob gradnji infrastrukturnih vodov (jarek za kolektor, plinovod, telefonski kabel itd.). Skupno je bilo na tem območju odkritih okoli 125 žganih grobov. Veliko grobov pa je bilo žal uničenih ob gradbenih posegih brez arheološkega nadzora.

Grobovi s svojo obliko, načinom pokopa ter pridatki so za arheologe zakladnica številnih informacij. Iz načina pokopa in pridatkov je mogoče sklepati o ekonomski, etnični in verski pripadnosti pokojnika. Ko analiziramo grobišče v celoti, pa pridobimo podatke o načinu življenja, boleznih, etnični in verski pripadnosti ter ne nazadnje stopnji razvoja obrti, trgovine in kulture prebivalstva.

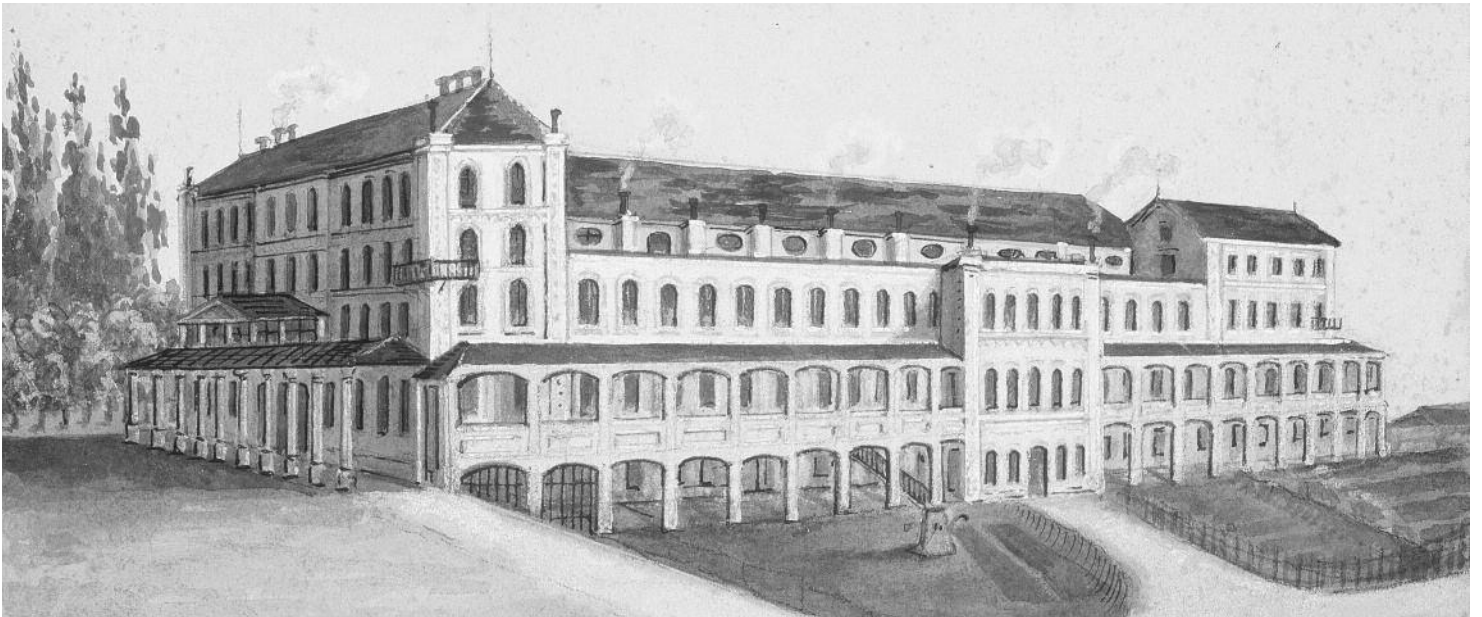
## II. Arhitekturni spomenik – Palača Kolizej

### 1. Položaj spomenika v prostoru<sup>1</sup>

Ljubljana je bila na prelomu 18. v 19. stoletje le majhno, nepomembno provincialno središče brez lokalne avtonomije. Statistični podatki povedo, da je imela leta 1814 komaj 14.000 prebivalcev. Njen obseg se je v glavnem ujemal z mejami srednjeveškega obzidja, izven njega pa so bila pozidana le obstoječa predmestja ter obrobje glavnih mestnih vpadnic. Palača Kolizej je bila zgrajena v gramoznici na samem robu Tivolija, na prostoru, ki je bil v času gradnje izven mestnega središča, ob eni izmed najstarejših mestnih vpadnic, na temeljih rimske medkrajevne ceste, ki je povezovala Emona s Kranjem (Carnium), ob Gosposvetski ulici, ki se je ohranila v tako rekoč nespremenjeni trasi do danes. Ne glede na to, ali je arhitekt sodeloval pri izbiri zemljišča za gradnjo Kolizeja ali ne, je bila odločitev o gradnji pod nivojem terena vsekar enkratna. Od začetka 19. stoletja naprej so v Ljubljani nekdanje obrambne järke, gramoznice in celo naravne järke praviloma izravnali z nasutji,<sup>2</sup> zato lahko govorimo o izredni urbanistični zasnovi.<sup>3</sup>

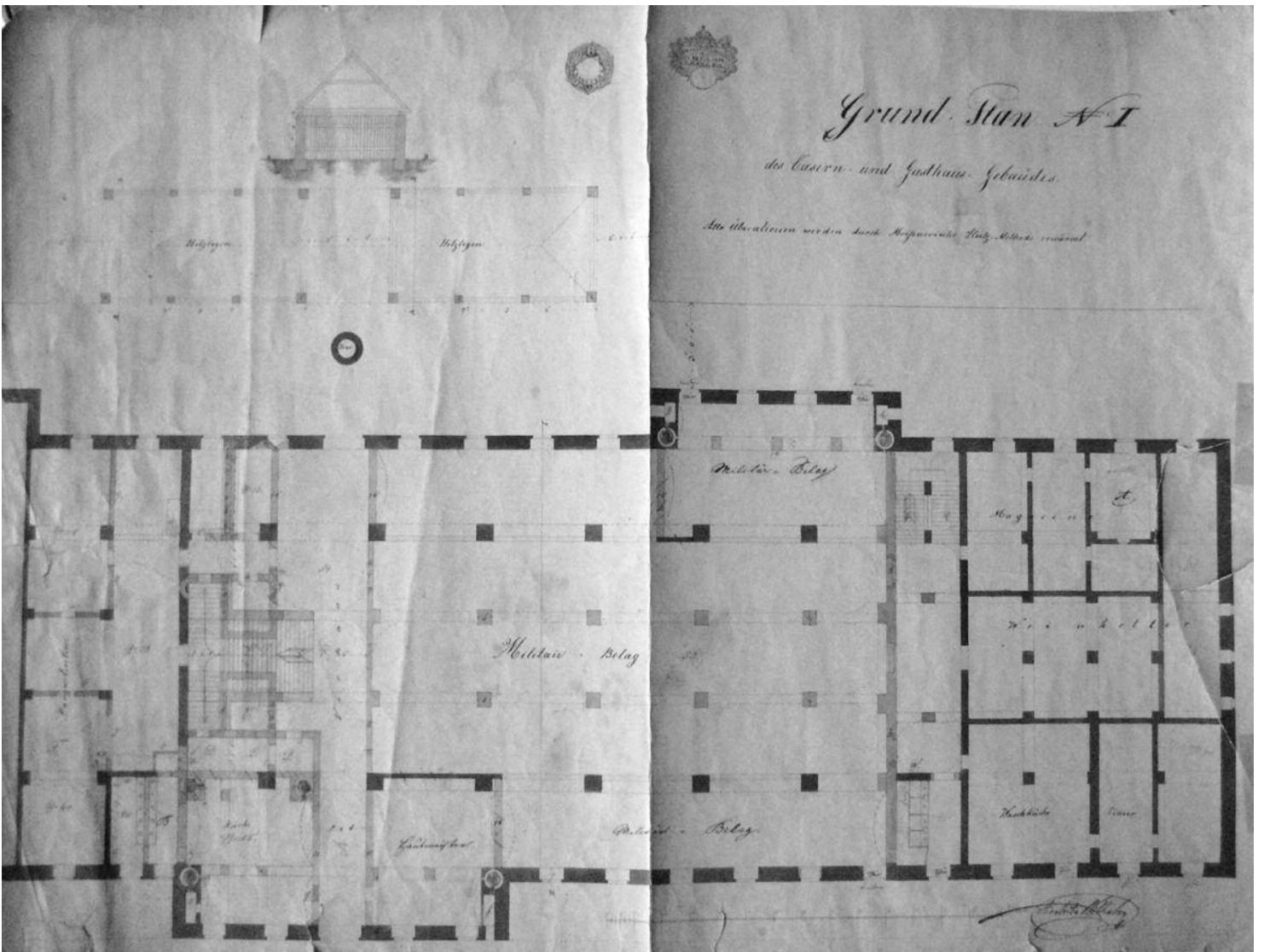
Palača je bila postavljena s krajšo stranico v stavbno linijo Gosposvetske, z daljšo pa je segala globoko v notranjost parcele. Nasadi in zelenjavni vrtovi so jo povezovali s Tivolijem vse do gradnje železniške proge leta 1849. Z gostilniškimi terasami in cvetličnimi nasadi je bila obrnjena na nekdanjo Bleiweisovo ulico, današnjo Prešernovo cesto. Gradnja Kolizeja pomeni tudi začetek urbanizacije tega dela mesta.

Ker je v prvi polovici 19. stoletja na področju stavbeništva vladalo pravo mrtilo, saj so vojne s Francozi državo finančno izčrpale in je zato ustavila tako rekoč vse naložbe v gradbeništvo ter se omejila predvsem na nujna vzdrževalna dela, je Kolizej enkratni tudi kot redki primer ohranjene kvalitetne arhitekture prve polovice 19. stoletja, ki je neposreden izraz teženj romantičnega historicizma.



Anton Jurmann, Kolizej, po 1847, gvaš, NMS

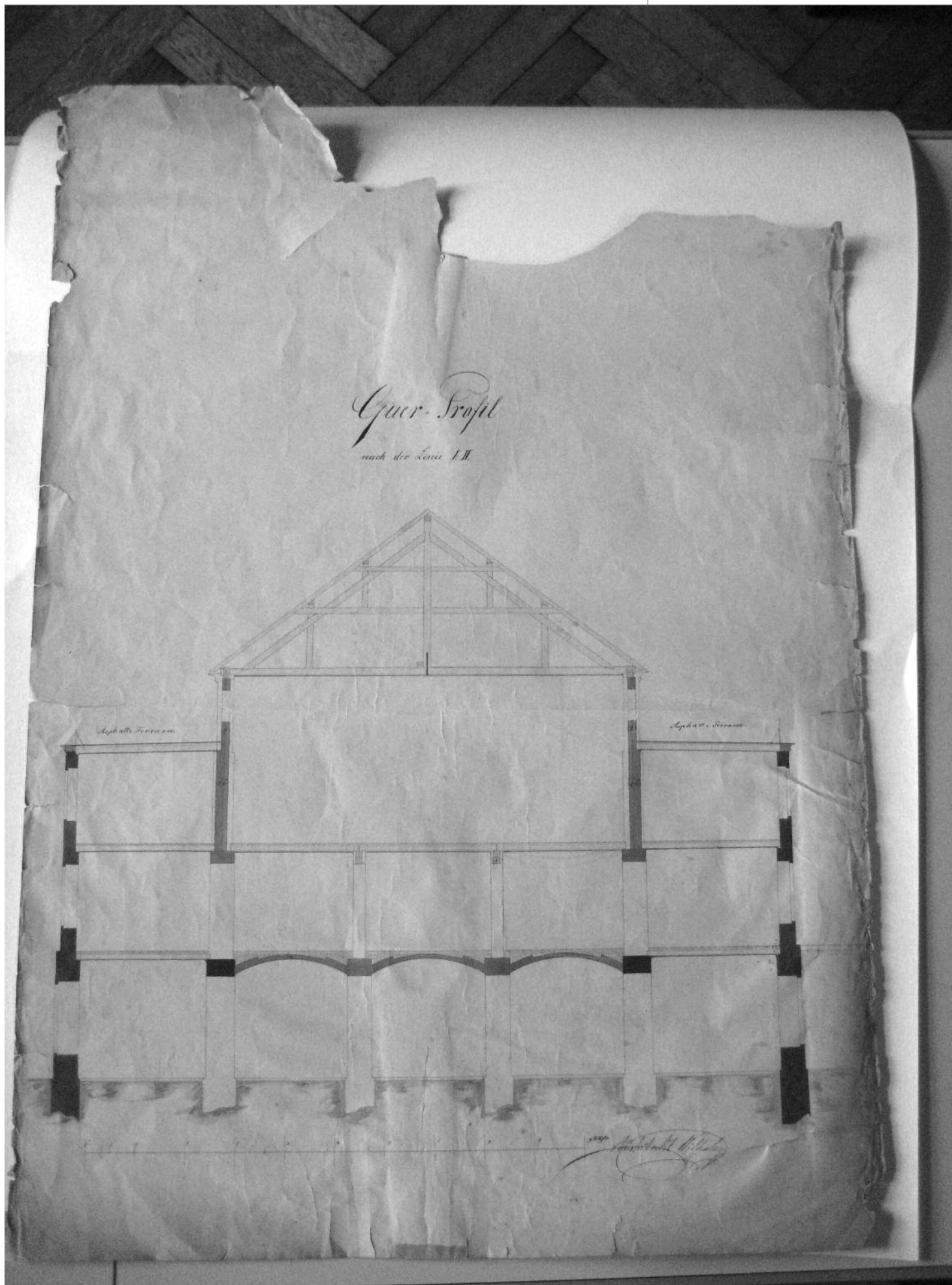
I. Načrti  
 Joseph Benedikt Withalm, Zbirka načrtov za prenovo ljubljanskega Kolizeja po požaru, januar 1848, ARS



Slika 1: Joseph Benedikt Withalm, Načrt pritličja, 1848, ARS







Slika 4: Joseph Benedikt Withalm, Prečni prerez južnega dela stavbe, 1848, ARS



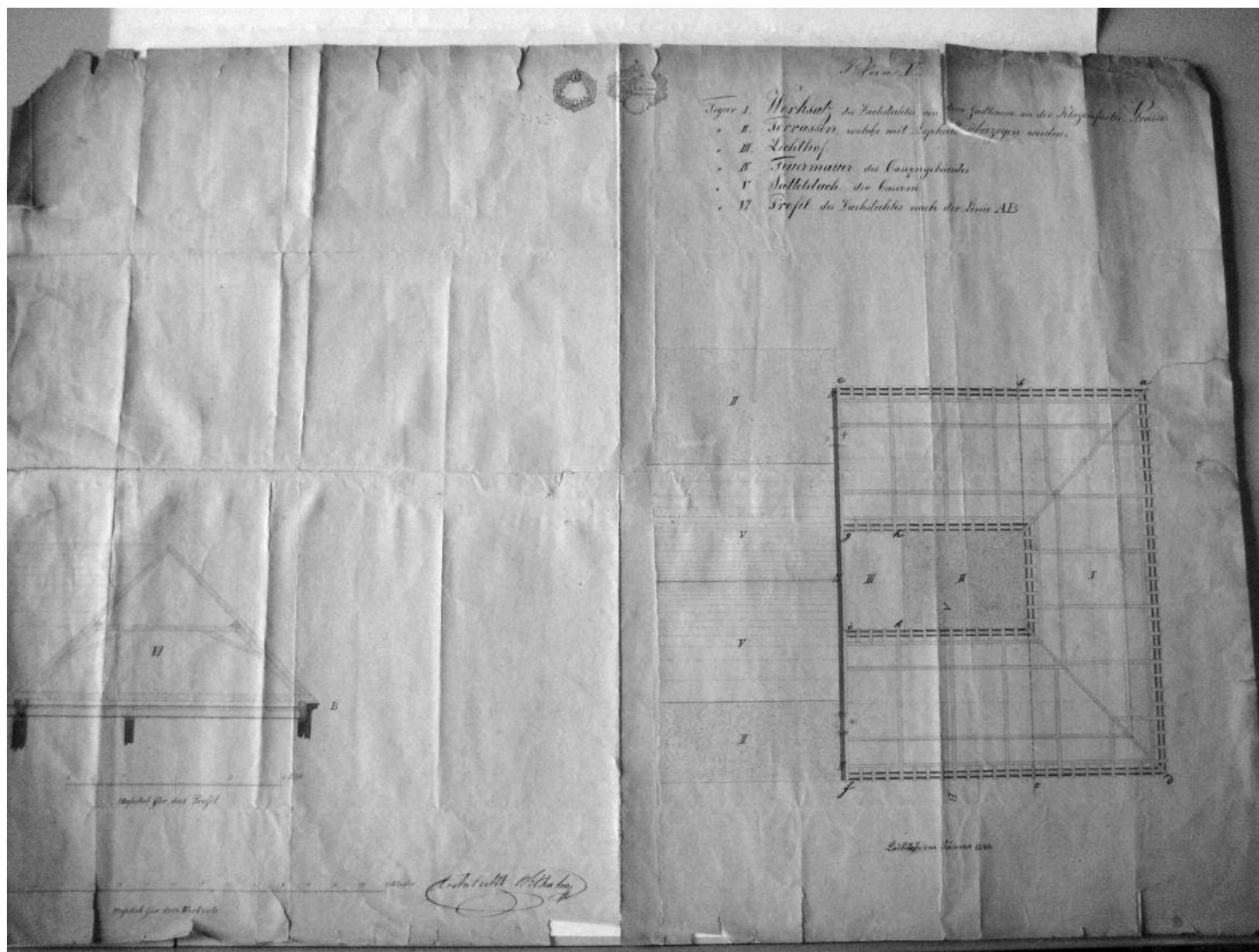
## 2. Vrtnoarhitekturna zasnova odprtega prostora

Objekt Kolizeja je bil zgrajen ob stiku mesta z zelenimi površinami, v medprostoru Lattermanovih alej, ki so se iz Podturna stekale v mesto. Takoj po dograditvi je neposredni stik s parkovnim prostorom prekinila železniška proga, ki je začrtala mejo med mestom in parkom oz. med grajenim in nepozidanim prostorom. Kolizej je tako dobil toliko pomembnejšo in dominantno lego, ki je dobro vidna na starih litografijah s pogledov iz parkovne smeri. Po tem obdobju je na načrtih mesta vidna tudi nova povezava mesta s Podturnsko graščino, ki je nastala med krakoma Lattermanovih drevoredov in je bila prav tako obsajena z drevoredom. Danes tvori ta povezavo Puharjeva ulica in drevored v Tivoliju v njenem nadaljevanju. V tem obdobju se je ulica imenovala Kolizejska cesta, kar kaže na vlogo in pomen Kolizeja.

Prostor med Kolizejem in železnico je pridobival pomen kot mestno območje in je bil po potresu reguliran s potekom krožne ceste z drevoredom, danes Prešernove ceste, ki je vidna na Fabianijevem načrtu. Tudi s tem posegom je bila poudarjena reprezentančnost objekta z lego ob urejeni mestni vpadnici, hkrati pa je bil definiran obseg odprtega prostora pred objektom. V literaturi so navedeni terasi za goste, bosketi (gozdčiči) in vrt za sprehajanje. Vrtnoarhitekturna zasnova z navedenimi prvini na dokumentih ni prepoznavna. Vloga prostorske dominante na vhodu v mesto je bila z leta 1935 postavljenim Delavskim domom in zlasti po njegovi nadzidavi leta 1960 delno okrnjena.

## 3. Rezultati zgodovinskih raziskav<sup>4</sup>

Do nastanka vojaških stanovanjskih stavb na ozemlju nekdanje cesarske Avstrije je v prvi polovici 19. stoletja prišlo zaradi zgodovinskih okoliščin. Vanje so nameščali velike vojaške enote, kadar so potovale na »mirovne pohode«, npr. preko Gradca in Ljubljane v severno Italijo, ki je po Napoleonovem porazu leta 1815 spadala pod neposredno oblast cesarske Avstrije. Meščani mesta, kjer je vojska imela postanek, so morali vojski na pohodu nuditi prenočišča v svojih hišah ali pa jih plačati drugod. Te okoliščine so napeljele Johanna Benedicta Withalma, graškega poslovneža in arhitekta, ki je v spletu zgodovinskih okoliščin uvidel ugodno priložnost,<sup>5</sup> da je zgradil enkratno stavbo v Gradcu, znano kot Withalмов Kolizej. Zavedal se je, da mu stavba, namenjena izključno prireditvam, ne more povrniti finančnega vložka, zato je predvidel še nastanitvene kapacitete za 1400 vojakov in s tem pridobil dodaten vir zaslužka. Withalмов Kolizej v Gradcu je dajal s konferencami, plesi, koncerti in drugimi prireditvami, ki so potekale v njem, pomemben pečat družabnemu življenju graških meščanov in nemalokrat so posamezni dogodki dvignili precej prahu, ne le v mestu, ampak tudi onkraj meja Štajerske. Johann Benedict Withalm se je odzval vabilu mesta Ljubljana, ki je bilo navdušeno nad zamisljivo in realizacijo njegovega graškega Kolizeja, da zgradi podobno stavbo v Ljubljani. Mesto Ljubljana mu je dalo na razpolago zemljišče, objekt pa je zgradil na lastne stroške in je postal njegova last. Ljubljanski Kolizej je tako povzel osnovno namembnost<sup>6</sup>



Slika 5: Joseph Benedikt Withalm, Načrt za rekonstrukcijo strehe, 1848, ARS

graškega; zasnovan je bil kot prehodna kasarna za potrebe vojaštva, ki je občasno prihajalo v Ljubljano, in za potrebe družabnega življenja tedanjih meščanov. Tako ni bil običajna vojašnica, kakršne so začeli graditi ob koncu 19. stoletja kot stalne vojaške postojanke v mestu, ampak je bil tudi središče družabnega življenja tedanje Ljubljane. Ljubljanski meščani so bili podobno kot graški s plačevanjem neke vrste dajatev lastniku Withalmu razbremenjeni dolžnosti prenočevanja vojske v lastnih domovih in gospodarskih poslopih, ker je to funkcijo prevzel Kolizej. V njem so imele prostor mešane dejavnosti, od trgovin, gostinskih lokalov, zvezdarne, biljarda do športa in rekreacije ter plesnih, glasbenih in drugih kulturnih prireditev, skratka, lahko bi mu skupaj z dr. Damjanom Prelovškom rekli »Cankarjev dom« tedanjega časa.

Proti koncu 19. stoletja, ko so vojaštvo dokončno izselili iz objekta, so te dejavnosti začele ugašati. Brez dohodka od najemnin je postal Kolizej nedonosen, saj je velikost stavbe povzročala prevelike stroške vzdrževanja, zato so dediči Johanna Benedicta Withalma leta 1873 Kolizej preuredili v objekt s pretežno najemniškimi stanovanji ter poslovnimi lokali v dvoriščnih kletnih prostorih in pritličju, zlasti ob Gosposvetki cesti.<sup>7</sup> V njem je bilo okoli 520 stanovalcev, dvorane pa so koristili različni uporabniki.<sup>8</sup> Konec stoletja je bila v Kolizeju tudi kolesarka šola, s plačanimi učnimi urami.<sup>9</sup> Leta 1906 so Kolizej prodali podjetju Gebrüder Dedendhi, Malusa & Co., leta 1921 pa je prešel v last družine Heinrichar, ki je bila lastnik celotnega Kolizeja s funkcionalnimi zemljišči do podržavljenja po drugi svetovni vojni. Ob ulici in v pritličnem delu stavbe so se naselili obrtniki in manjši proizvajalci, ob cesti pa trgovska podjetja.

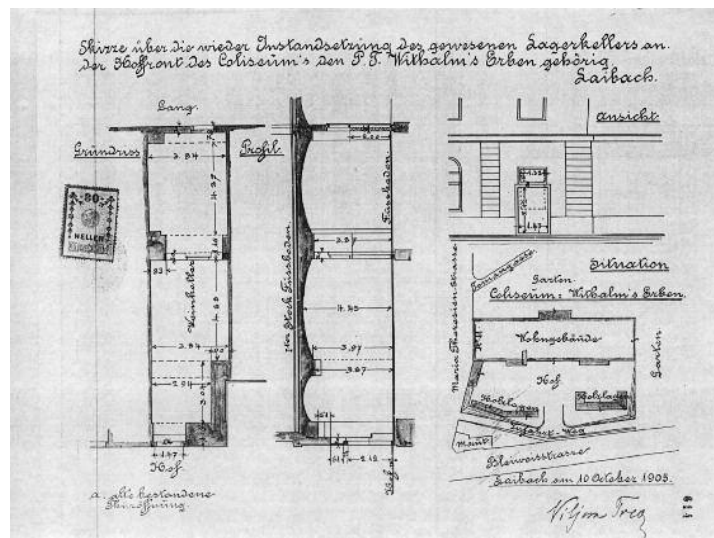
Kolizej je bil podržavljen v dveh fazah. V prvi fazi v letih 1945-1947 je bilo podržavljeno 55 % Kolizeja. Ta del, ki je obsegal vse poslovne prostore, je prevzela v upravo Uprava ljudske imovine. V zasebni lasti je ostalo še 45 %, kar je kot ena od treh lastnic upravljala Angela Nedeljković do nacionalizacije stanovanjskih zgradb in gradbenih zemljišč v letih 1959-1960. Po teh predpisih so lastnice lahko zadržale v svoji lasti vsaka po eno stanovanje, tj. 12-15 % vse stavbe. V Kolizeju je do denacionalizacije poslovne prostore upravljala tedanja Občina Ljubljana Center. Stanovanjski del Kolizeja je sprva upravljal hišni svet, pozneje pa Stanovanjsko podjetje Ljubljana.

#### 4. Tipološke značilnosti stavbe

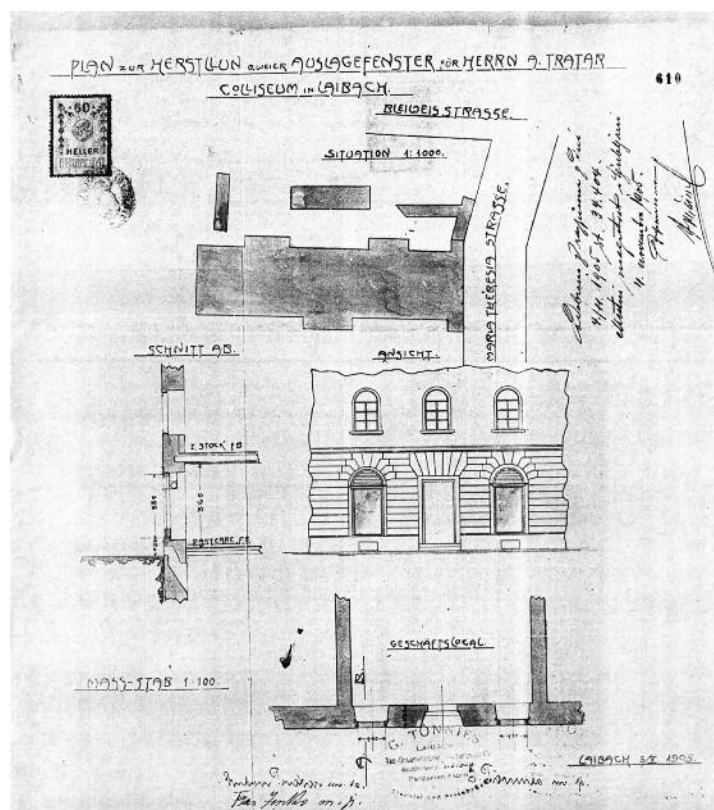
Ljubljanski Kolizej je tipološko izredna arhitektura. Slogovno je edini ohranjeni primer t. i. romantičnega historicizma pri nas, kjer se zelo svobodno mešajo neogotske prvine z neorenesančnimi. V primerjavi s sočasno arhitekturo v cesarski prestolnici Dunaj ni zaostajal ne po velikosti in ne po kakovosti.

Palača Kolizej je pretežno dvonadstropna, kastelno razpotegnjena stavba s poudarjenima osno razporejenima rizalitoma na zahodni strani ter rizalitom na vzhodni strani. Sestavljena je iz štirih skoraj samostojnih stavbnih celot, povezanih s strešno konstrukcijo in fasado. Za arhitekturno zasnovo palače sta značilni precejšnja razgibanost tlorisne zasnove in smotrna razporeditev prostorov, povezana s kompleksnostjo programa. V osrednjem delu palače sta dvorani dimenzij 42,5 x 16 m in 41 x 16 m, obdani s pomožnimi prostori. Ob Gosposvetko cesti je postavljen reprezentativen trakt, na jugu pa palačo zaključuje servisno-stanovanjski del. Zasnova palače tako nima primerjave v sočasni slovenski, verjetno tudi ne v ohranjeni srednjeevropski arhitekturi.

Kot je razvidno iz ohranjenih podob Kolizeja pred požarom, ki ga je prizadel leta 1847, je bil ob celotni dolžini vzhodne in severne fasade ter v delu zahodne prislonjen dvonadstropen arkadni hodnik, ki pa ga ob rekonstrukciji objekta niso znova postavili. Na južno fasado je bila v višini pritličja prislonjena nadstrešnica, podprta s slopi. Vhod je bil še dodatno poudarjen z nadstrešnico v nadstropju. »Če verjamemo Gustavu Dzminskemu (Laibach und seine Umgebung, 1860), pa sodi požar leta 1847 celo v obdobje pred popolnim dokončanjem te stavbe.«<sup>10</sup> Streho je izdelal in postavil Gustav Johan Ludvik Tönnies, ki je s tem namenom prišel v Ljubljano,<sup>11</sup> se tu tudi za stalno nastanil in imel v svojih stavbnih podjetjih in tovarnah preko 650 zaposlenih.<sup>12</sup> Streha je s steklenimi svetlobniki dodatno osvetljevala dvorane. Fasado, po obliki podobno fasadi železne hiše, vendar v skromnejši različici v lesu, je Withalm zasnoval tudi v ljubljanskem Kolizeju v notranjem svetlobnem jašku.

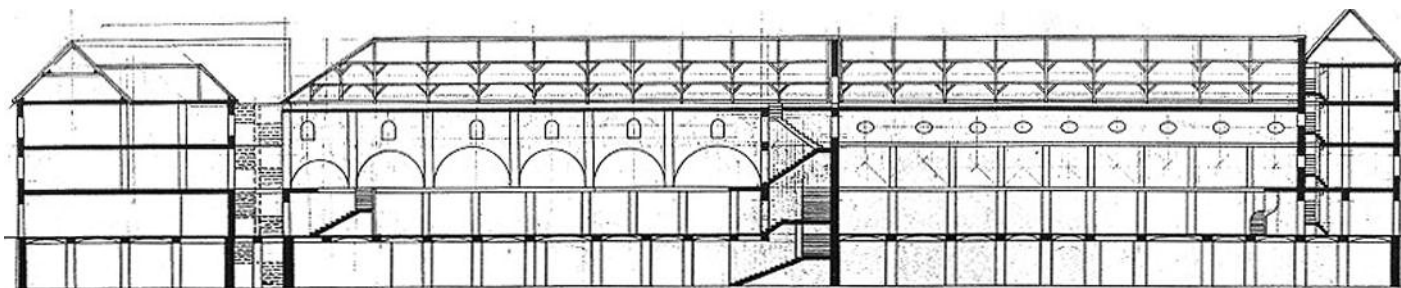


Slika 6: Viljem Trejo, Skica za prenovo kleti v Kolizeju, 10. 10. 1905, ZAL



Slika 7: Gustav Tönnies, Načrt za prenovo oken na južnem pročelju Kolizeja, 5. 10. 1905, ZAL  
Shematski prikaz zgradbe Kolizeja, povzet po: Konservatorski program za posege v kulturni spomenik. EŠD – Ljubljana – palača Kolizej, ZVKDS, OE Ljubljana, Ljubljana, 2005



5. Shematski prikaz rabe prostorov:<sup>13</sup>

del ob Gosposvestki cesti-A

del z dvorano 1-B

del z dvorano 2-C

stolpič-D

	Del A, K, P+2, 2400 m <sup>2</sup>	Del B, K, P+dvorana, 4800 m <sup>2</sup>	Del C, K, P+dvorana, 2400 m <sup>2</sup>	Del D, K, P+3, 1350 m <sup>2</sup>
Klet:				
Nekoč:	vinska klet, skladišča	odprt stebriščni prostor za vojaške potrebe	skladišča, delavnice, hlevi	skladišča, delavnice, hlevi
2. pol. 20. st.	trgovina, skladišča, delavnice	skladišča, delavnice	delavnice, poslovni in klubski prostori,	skladišča, delavnice
Pritličje:				
Nekoč:	gostilna, kuhinja	multifunkcionalna dvorana s pomožnimi prostori, galerijami	multifunkcionalna dvorana s pomožnimi prostori, maneža	verjetno pisarne
2. pol. 20. st.	trgovski in servisni lokali	galeriji prezidani v stanovanja, delno podrto, poslovni prostori	stanovanja nanizana ob dvorani	stanovanja
Nadstropji:				
Nekoč:	stanovanja in pisarne	verjetno pomožni prostori	verjetno pomožni prostori	verjetno pisarne
2. pol. 20. st.	stanovanja in poslovni prostori, galerija	galeriji, prezidani v stanovanja, delno podrto	stanovanja nanizana ob dvorani	stanovanja

6. Gradbeno fizično poročilo<sup>14</sup>

Kolizej je tri- oz. štirietažna zgradba z leseno strešno konstrukcijo in opečnimi nosilnimi zidovi. Medetažne konstrukcije v kleti in delno v pritličju so opečni oboki, v nadstropjih pa leseni stropovi. Nosilno konstrukcijo v kleti tvorijo obodni opečni zidovi, v notranjosti zidani opečni stebri, delno pa samostojni opečni zidovi. V severozahodnem delu je leta 1995 prišlo do rušenja, kar je bila posledica nenadzorovanih posegov v konstrukcijo. V tem delu tlorisa ima objekt nadomestno nosilno konstrukcijo iz jeklenih odrov, ki nosi tudi streho. Temelji so iz kamna, pod zidovi pasovni, pod stebri točkovni. Teren temeljnih tal je predvidoma dobro nosilen, prodat.

Ostrešje je v celoti leseno, predvidoma iz smrekovega lesa. Konstrukcija ostrešja je sestavljena in prilagojena posameznim razponom ostrešja. Nosilni zidovi so opečni oz. v kleti iz mešanega materiala, zidani pretežno s polno opeko z apneno malto iz prodnatega agregata. Ometi nosilnih in predelnih sten so precej razpokani, v prostorih, ki so bili primerno vzdrževani, pa ni videti večjih poškodb.

Nad kletjo so stebri med seboj povezani z opečnimi loki, ki podpirajo obokane stropne konstrukcije. Nad pritličjem, prvim in drugim nadstropjem so lesene vse stropne konstrukcije razen na stopniščih in v sanitarijah z opečnimi oboki med jeklenimi nosilci. Ugotovitve<sup>15</sup> na podlagi ogleda Kolizeja 17. 3. 2005 in pregleda Poročila št. P 436/04-650-1: Analitična osnova varnosti objekta Kolizej v Ljubljani na podlagi pregleda in preiskav nosilnega zidovja ter analize potresne odpornosti, nosilka naloge: mag. Marjana Lutman, univ. dipl. inž., ZAG:

- Zidovi kletne etaže, ki sicer ni vkopana, so močno vlažni zaradi kapilarnega dviga in direktnega vpliva meteorne vode, saj so fasadni ometi močno poškodovani.
- Tudi v višjih etažah je opaziti sledove vlage, kar pa je posledica zamakanja strehe.
- Na več mestih so bili opravljeni nestrokovni posegi v nosilno konstrukcijo, kar je povzročilo pokanje in deformiranje konstrukcije.

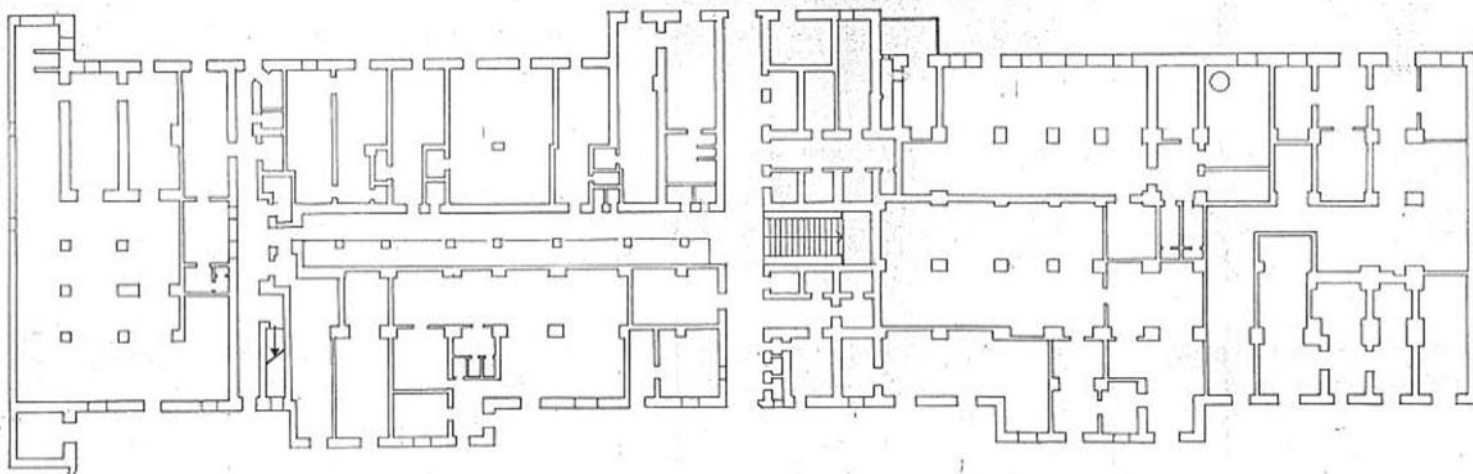
Vizualni pregled fasad kaže, da so bile minimalno vzdrževane. Obnovitveni posegi so se izvajali parcialno, stihijsko. Plasti finega ometa se sicer luščijo, vendar so ometi v nadstropjih, na manj izpostavljenih delih, v solidnem stanju. Odstopanje oz. podmehurjenost ometov je opaziti predvsem na fasadah kletne etaže. Tu so vidne tudi površinske poškodbe izpostavljenih opeke. Poškodbe ometov v nadstropjih so vidne na bolj izpostavljenih delih (vogalih, ob žlebovih itd.), kjer je poškodovan tudi grobi omet, ki razpada in odstopa od podlage. Stavbno pohištvo ni bilo ustrezno vzdrževano. Vidne so razpoke, opleski so bolj ali manj propadli, kar je ponekod pripeljalo do večjih poškodb lesa.

## III. Konservatorske smernice za obnovo

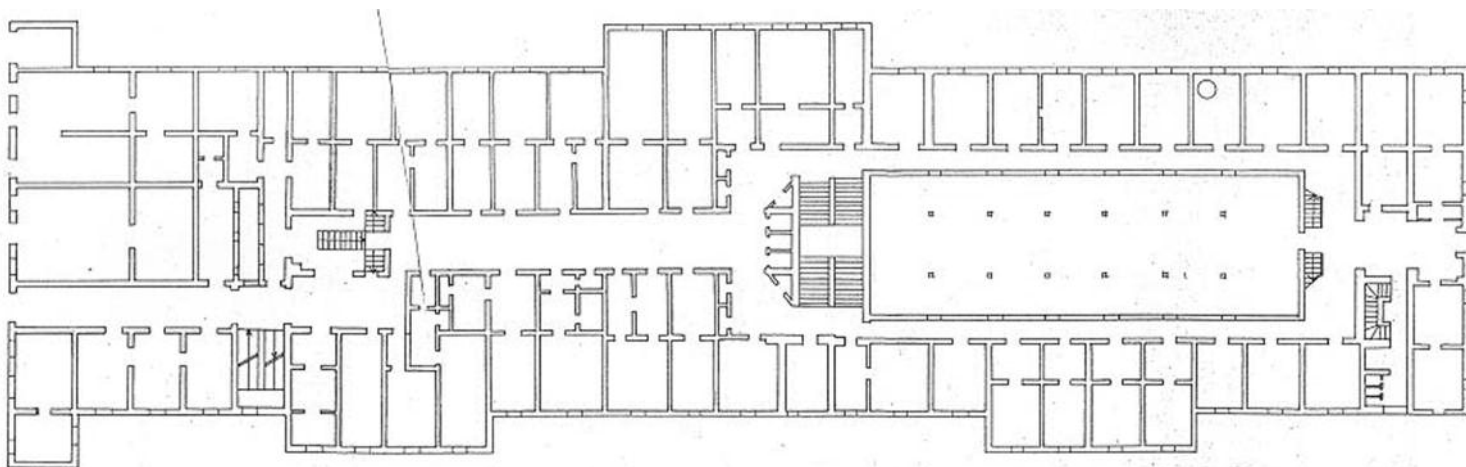
Spomenik sodi med najznačilnejše arhitekture 19. stoletja v Ljubljani z izrazitim urbanim značajem. Zgrajen je bil kot vojaška stanovanjska stavba po vzoru graškega Kolizeja. Je tipološko specifičen in enkratni primer mestne arhitekture svojega časa, ki ima zaradi svoje zasnove in lege veliko kulturnozgodovinsko vrednost, saj je vse do danes v širšem evropskem prostoru preživel le ljubljanski Kolizej.

Palača Kolizej je z Odlokom o razglasitvi spomenikov naravne in kulturne dediščine na območju občine Ljubljana Center med Aškerčevo, Tivolsko in Slovensko cesto, Ur. l. RS (29. 10. 1993), št. III/60, str. 2937–2944 (št. predpisa 2193), razglašena za arhitekturni spomenik.<sup>16</sup>

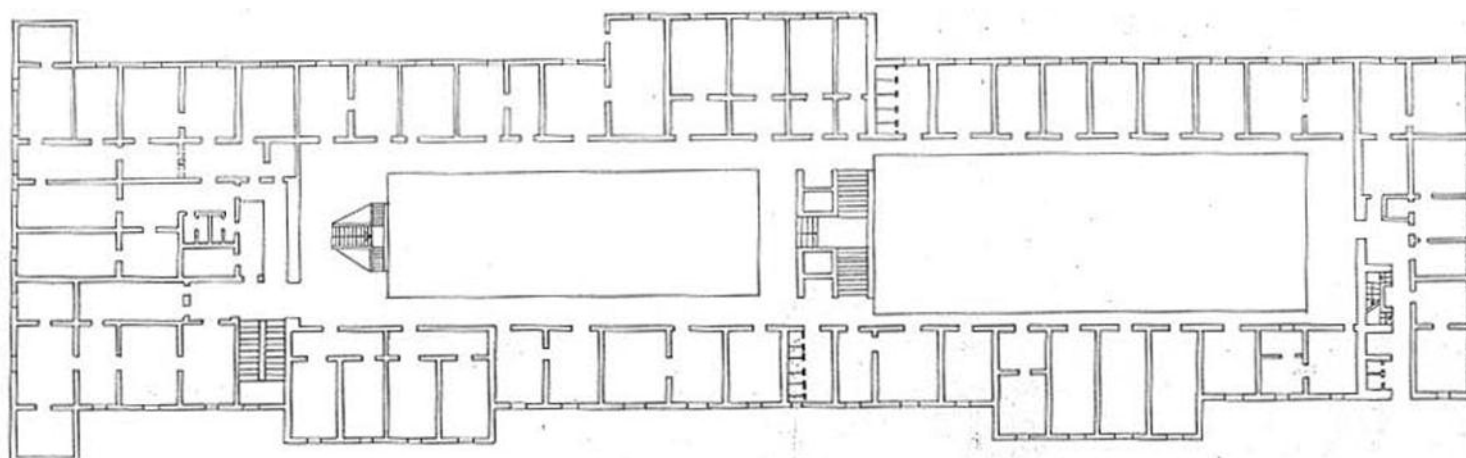
Varstveni režim tega odloka določa, da spomenik varujemo v celoti. Dovoljeni so tisti posegi, ki imajo namen prenoviti objekt v prvotno stanje oz. so potrebni za vzdrževanje. Palačo Kolizej varujemo za javno namembnost, prenova je dopustna v okvirih obstoječe gradbene lupine, v notranjščini se mora ohraniti osnovna razporeditev prostorov s šestimi dvoranami, sicer pa je možno notranjščino objekta prenoviti v skladu s sodobnimi arhitekturnimi principi in funkcionalnimi potrebami. Ravno tako je palača Kolizej varovana tudi kot del kvalitetnega urbanega ansambla Gosposvetske ulice,<sup>17</sup> ene izmed najstarejših mestnih vpadnic, podedovane še iz rimske dobe.



Slika 8: Tloris kleti

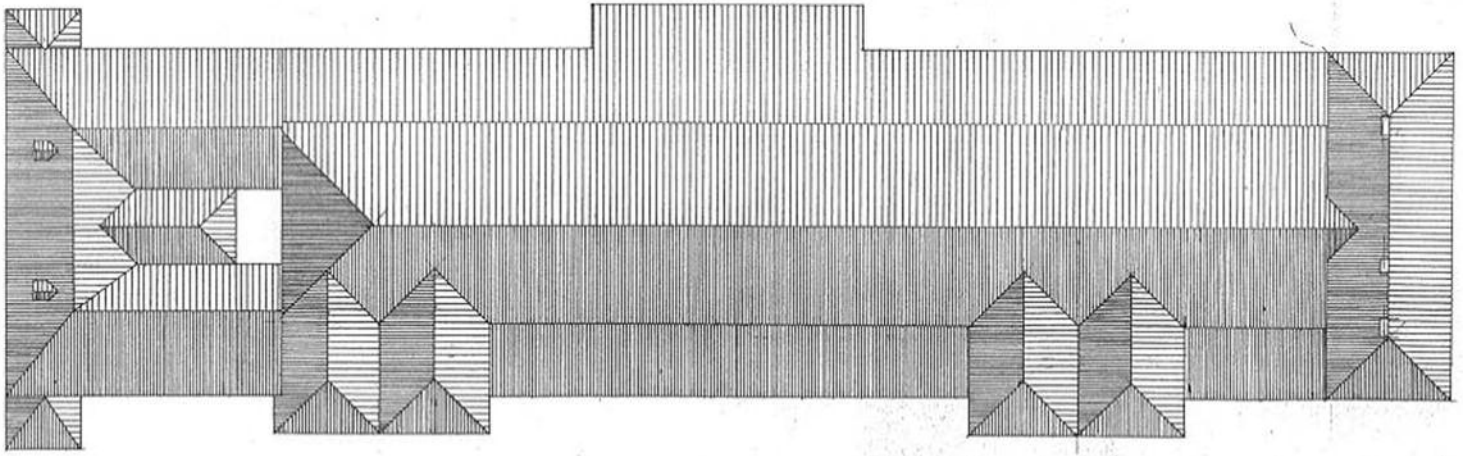


Slika 9: Tloris pritičja

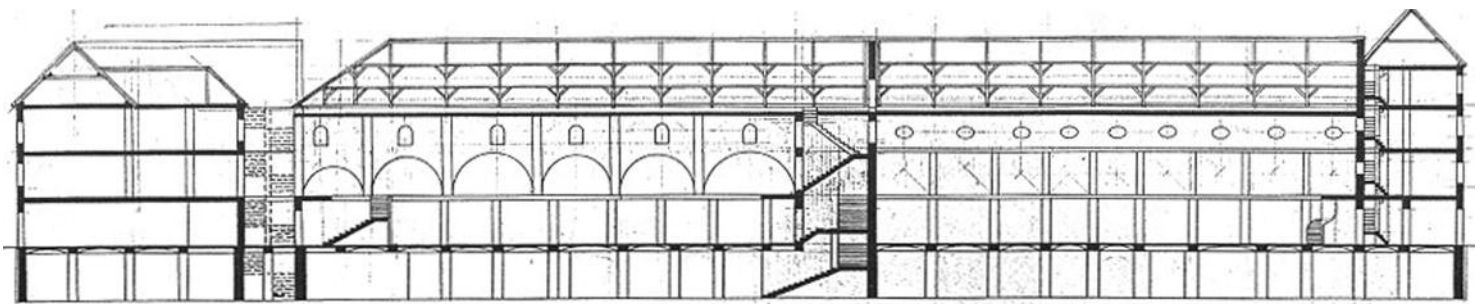


Slika 10: Tloris prvega nadstropja

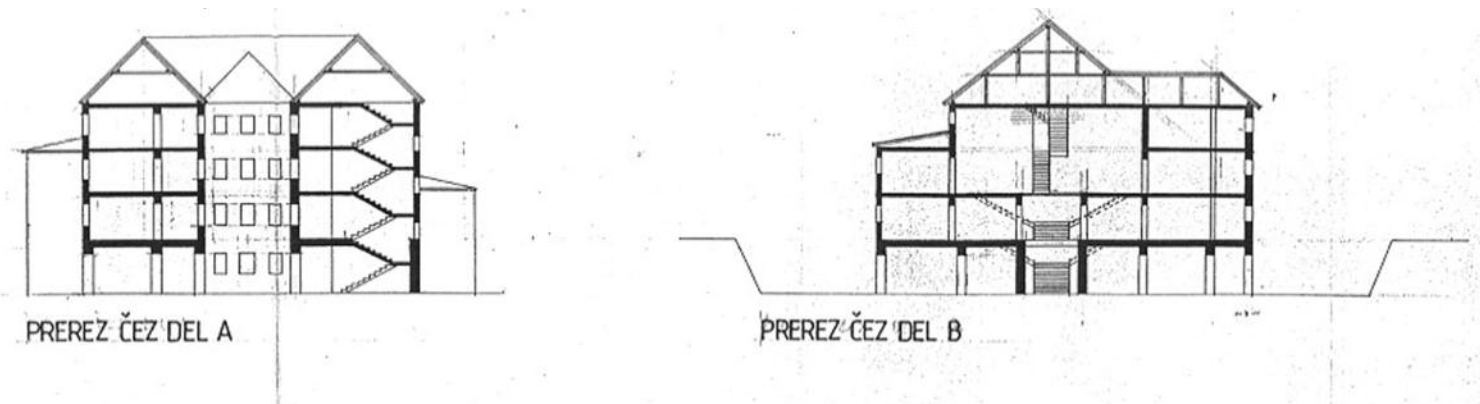




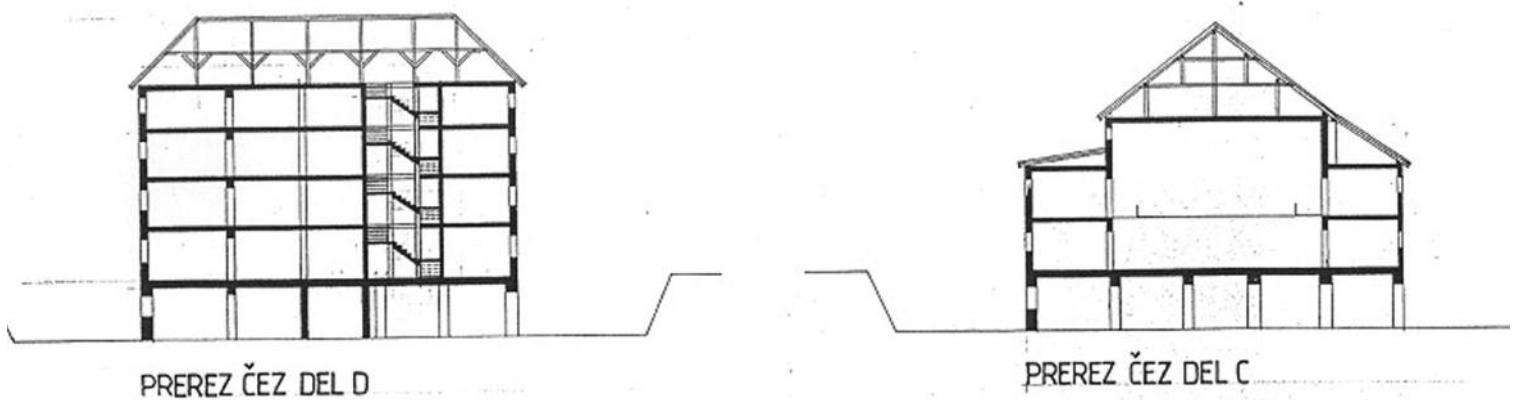
Slika 11: Toris ostrešja



Slika 12: Vzdolžni prerez stavbe



Slika 13: Prečna prereza čez severni del stavbe ob Gosposvetski cesti (A - stanovanjsko-poslovni del, B - dvorana)



Slika 14: Prečna prereza čez južni del stavbe (C - dvorana, D - gotski trakt)

### 1. Konservatorske smernice za arheološki spomenik

Vsi posegi v zemeljske plasti morajo potekati pod arheološkim nadzorom.

### 2. Konservatorske smernice za oblikovanje odprtega prostora

Čeprav je palača Kolizej ograjena z Delavskim domom, še vedno predstavlja vez med centrom mesta in Tivolijem, zlasti ker je na vzhodni strani zamejena z odprtim prostorom ob Župančičevi ulici in Argentinskim parkom na Ajdovščini, ki sta kot parkovni površini del zelenega sistema mesta. Zeleno površino kot predprostor objekta ob Župančičevi je treba ohraniti, vendar jo je dopustno preoblikovati. Notranje območje med Kolizejem in Delavskim domom je degradirano s parkirnimi površinami in garažami, kar je treba preoblikovati v nadkritje in zelene površine. Robove dvorišča je treba oblikovati z zeleno kuliso iz višje rastoče drevesne vegetacije, ki bi prekrila pogled na dvoriščno fasado delavskega doma ter hkrati ustvarila nevtralen zelen predprostor, jasno pripadajoč izgubljeni poudarjeni vlogi Kolizeja ob Tivoliju.

### 3. Konservatorske smernice za umetnostni in arhitekturni spomenik

Varstveni režim za pomembne objekte umetnostno zgodovinske dediščine predpisuje:<sup>18</sup>

- varovanje originalne namembnosti, za katero so bili zgrajeni; kadar to ni mogoče, jim je treba najti novo funkcijo, ki bo upoštevala načelo zvestobe arhitektonskemu in zgodovinskemu značaju stavbe;
- varovanje in prenovo obstoječega oz. vzpostavitev originalnega stanja, v kolikor to omogoča kontinuirano rabo objekta;
- dopustne spremembe zaradi prilagoditve novim predpisom, novim tehničnim, požarnim idr. standardom, dostopnosti za invalide itd. Te spremembe morajo biti izvedene tako, da čim manj prizadenejo tiste značilnosti objekta, zaradi katerih je bila enota vpisana v RKD oz. razglašena za spomenik. Pri tem je treba upoštevati posebne lastnosti vsakega posameznega objekta, ker je vsak drugače občutljiv za spremembe;
- v kolikor se med prenovo pokažejo novi zanimivi detajli, ki na začetku prenove niso bili predvideni, je lastnik oz. izvajalec dolžan o tem obvestiti pristojno enoto ZVKDS.

#### 3. 1. Konstrukcija objekta

Posegi, usklajeni s konservatorskimi smernicami, z namenom ojačitve oziroma sanacije konstrukcije objekta so dopustni, dopustne so tudi spremembe konstrukcije v degradiranih in uničenih prostorih.

#### 3. 2. Statična in protipotresna sanacija<sup>19</sup>

Glede na ugotovljeno stanje ob ogledu objekta in glede na rezultate analize nosilnosti v Poročilu št. P 436/04-650-1: Analitična osnova varnosti objekta Kolizej v Ljubljani na podlagi pregleda in preiskav nosilnega zidovja ter analize potresne odpornosti menimo, da je objekt kljub deformacijam možno ustrezno sanirati, pri čemer bi seveda morali:

- povečati potresno odpornost, saj sedaj objekt ne dosega zahtevane potresne odpornosti,
- ojačati stebre in segmente zidov, ki so preobremenjeni,
- zamenjati obstoječe lesene stropove z novimi stropnimi konstrukcijami, togimi v svoji ravnini in povezane z zidovi,
- zamenjati poškodovano strešno konstrukcijo oz. izdelati novo na segmentu, kjer je prišlo do porušitve,
- po potrebi se ojačajo temelji ali pa se izboljša nosilnost temeljnih tal,
- prepreči se kapilarni dvig vode v zidove.

Navedeni ukrepi bi v osnovi zadoščali in zagotovili potrebno varnost in funkcionalnost objekta v sedanji obliki.

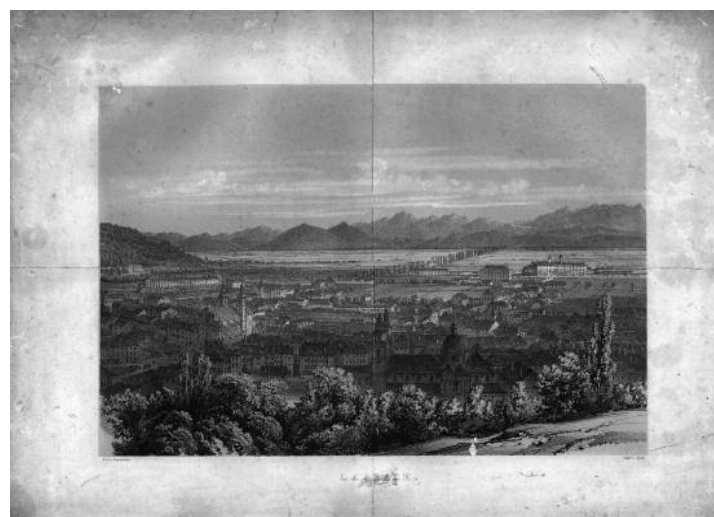
#### 3. 3. Požarna varnost

V skladu s predpisoma NFPA 909:2001 in NFPA 914:2001 je treba izdelati oceno požarne varnosti za Kolizej v celoti ter za tveganje ob normalnem delovanju in delovanju v primeru rekonstrukcij in popravil ter investicijskih vzdrževalnih

### II. Vedute



Slika 1: Heinrich Lampel, Ljubljana s Kolizejem, 1846 ali 1847, tonska litografija, MM

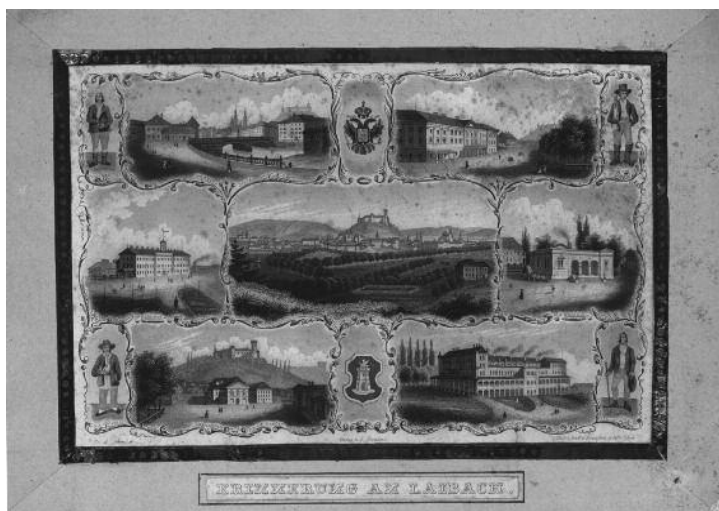


Slika 2: Franz Josef Sandmann, Ljubljana, 1849, tonska litografija, list iz serije Malerische Ansichten. Zum Andenken an die Eröffnung der Bahnstrecke von Zilli bis Laibach..., NMS



Slika 3: Franz Josef Sandmann, Ljubljana, detajl, 1849, tonska litografija, NMS





Slika 5: Anonimni rezec po Antonu Jurmannu, Ljubljana, 1848-1850, jeklorez, NMS



Slika 6: Anonimni rezec po Antonu Jurmannu, Ljubljana, detajl, 1848-1850, jeklorez, NMS

del. Pri izdelavi ocene požarne varnosti je treba upoštevati tako požarno nevarnost glede na arhitekturo in izvedbo ter vrednost in pomen objekta, glede na načrtovana dela kot tudi glede na pričakovan požar in že izvedene požarnovarstvene ukrepe<sup>20</sup> (npr. uporaba oz. neuporaba obstoječe hidrantne mreže v palači, požarni sektorji...). Na osnovi ocene požarne varnosti je treba izdelati koncept požarne zaščite za normalno obratovanje ter za primer rekonstrukcij in popravil za objekt v celoti (požarnovarno obnovo).

### 3. 4. Namembnost

Bodoča funkcija palače naj bo mestotvorna – to pomeni, da se palača nameni mešanim dejavnostim, ki bodo prispevale k oživitvi tega mestnega predela. Palačo je treba vsaj v delu nameniti za dejavnosti, ki bodo izkoristile njene prostorske in arhitekturne kvalitete. Arhitekturna zasnova obeh velikih dvoran je prilagodljiva in lahko, kot je razvidno že iz zgodovine palače, sprejme različne funkcije. Priporočljivo pa je, da se v njej razvijajo dejavnosti, ki lahko te njene lastnosti popolnoma izkoristijo (dvorane za različne dejavnosti, tudi maneža).

### 3. 5. Zunanjščina

Kolizej je slogovno edini ohranjeni primer t. i. romantičnega historicizma pri nas, kjer se zelo svobodno mešajo neogotske prvine z neorenesančnimi, in kaže veliko oblikovno naprednost. Fasada je zasnovana preprosto z minimalno členitvijo, zaradi česar je močno poudarjena kubičnost stavbne mase, kar je značilnost t. i. romantičnega historicizma, ki je zelo svobodno segal po izročilih preteklih dob, ni pa izgubil po klasicizmu podedovane kubičnosti stavbnega telesa.<sup>21</sup>

Posebej varovani elementi fasade, ki dajejo značaj palači, so:

- frizi na fasadi, ki povzemajo gotske oblike (vitičasti, šilastolčni in listnati friz);
- fasada svetlobnega jaška;
- šilasto in polkrožno zaključene okenske odprtine;
- vogalne lizene z nizom rozet.

#### Streha in odvodnjavanje

Ker je obstoječe ostrešje v delu palače popolnoma uničeno in ponekod močno poškodovano, je dopustno načrtovati prilagoditve ostrešja za potrebe nove namembnosti. Pri prekrivanju strehe je treba uporabiti opečno strešno kritino, ki ustreza originalnim materialom (bobrovec). Pri izvedbi kleparskih detajlov je treba upoštevati veljavne standarde (zgibi, odkapni nos, stičenje v zid), vsi stiki morajo biti pravilno kleparsko izvedeni, vse bakrene obrobe, širše od 10 cm (kapna linija, stranski zaključek strehe, žlote, dimniške obrobe), morajo biti prekrte z opečnimi strešniki. Ker so na fasadi vidne večje poškodbe, ki so nastale zaradi direktnega vpliva meteorne vode, je treba dobro preveriti obstoječi način odvodnjavanja in ga po potrebi dopolniti oz. izboljšati. V primeru dodatnih vertikalnih žlebov na fasadi je te treba speljati na čim manj moteč način v kotih, zalomih fasade itd. Pri načrtovanju osvetlitve morebitnih novih prostorov na podstrešju je sprejemljivo namestiti svetlobnike po vzoru nekdanjih.

#### Ometi in beleži

Pred začetkom del na fasadi je treba s pretrkavanjem temeljito preveriti stanje ometov. Omete, ki se luščijo, in podvotljena mesta je dopustno odstraniti, omete, ki so trdni, je treba ohraniti. Pri rekonstrukciji ometov je treba uporabiti mivko oz. prodec (agregat), čim bolj podoben strukturi prvotnega ometa, ter doseči finalno obdelavo, enako prvotni – zaglajen finalni omet. Struktura ometa (granulacija, barva peska, razmerje polnilo : vezivo) se določi skupaj z odgovornim konservatorjem oz. restavradorjem. V primeru nejasnosti je treba vzorce ometa naravoslovno raziskati (razmerje, sestavine, barvne plasti, pucolanski dodatki). Uporabiti je treba paropropustne omete in beleže (nikakor ne akrilnih barv, akrilnih emulzij in podobno), ki imajo sorodne lastnosti kot originalni materiali. Priporočamo uporabo prvotnih materialov – klasičnih apnenih ometov in beležev, ustreza je tudi

uporaba hidravličnega apna proizvajalcev Rofix, Mapei ipd. Novi materiali nikakor ne smejo biti trši in bolj togi od originalnih. Podrobni kulturnovarstveni pogoji za finalno obdelavo ometov in pleskanje fasade bodo podani na podlagi rezultatov sondažnih raziskav, ki jih bo izvedel konservator oz. restavrator ZVKDS.

#### Dekoracija

Dekoracijo na fasadi (lizene z nizom rozet, frize itd.) je treba v čim večji možni meri ohraniti oz. očistiti in ponovno pleskati. Pred čiščenjem se naredijo vzorci čiščenja, s katerimi se preveri ustreznost metode za vsak material posebej (čiščenje s krtačo, radirko, vodnim curkom, skalpelom ipd.). Način čiščenja za vsak material posebej potrdi odgovorni konservator oziroma restavrator ZVKDS. Manjši poškodovani deli se domodelirajo, v materialu in na način kot obstoječi, za dopolnitev večjih manjkajočih delov se lahko izdelata replike. Materiali domodelacij in popravil morajo biti združljivi z originalnimi materiali.

#### Stavbno pohištvo

Stavbno pohištvo (okna, vrata itd.) je pomemben element spomenika, zato ga je treba varovati in prenavljati po originalnih oblikah, dimenzijah, materialih. Lesena škatlasta dvokrilna oziroma dvokrilna okna s členjeno zasteklitvijo je treba obnoviti (odstranitev barve, kitanje, pleskanje). V primeru slabe ohranjenosti oz. neustreznosti posameznih delov je treba poškodovane dele nadomestiti v materialu in obliki, enaki prvotni. Okna je možno zamenjati le, če so tako poškodovana, da jih ni mogoče več obnoviti. V tem primeru mora biti novo stavbno pohištvo natančna replika originalnega, narejena v enakih dimenzijah, obliki, detajlih in materialih. V primeru zamenjave oken v celoti je treba predhodno preiskati obstoječe barvne plastiopleskov, da se jih dokumentira. Pred zamenjavo oken v celoti je treba izdelati shemo oken in arhitekturni posnetek različnih tipov oken na objektu v merilu 1:10 s prečnimi in vzdolžnimi prerezi. Posnetek mora vsebovati izrise vseh detajlov v merilu 1:1 (npr. sredinska pripira, okrasne zaključne letvice, odkapni rob, profilacije, mikrolokacije nasadil in drugega okovja itd.). Dopustno je okenska krila posodobiti oz. za zasteklitev uporabiti stekla z izboljšanimi izolacijskimi lastnostmi, ki zahtevajo minimalne spremembe debeline okvirjev (npr. odkapni rob). Če bodo okna zamenjana v celoti, se izdelata prototip novega okna, ki ga potrdi ZVKDS, OE Ljubljana, oz. nanj poda morebitne pripombe, preden se izvede naročilo v celoti. Vrata se v skladu z novo namembnostjo oblikujejo po vzoru ohranjenega stavbnega pohištva, ki je lahko sodobno interpretirano, v smislu celostnega oblikovanja. Leseni, odprti del fasade svetlobnega jaška se varuje v celoti in restavrira.

#### Okenske oziroma vratne odprtine

Vhodi in druge vratne odprtine, predvsem v kletni etaži, so predelani. Načrt ureditve kletne oz. pritlične etaže fasade mora upoštevati osnovno vertikalno členitev fasadnega plašča, ki se kaže v odnosu med nosilnimi deli fasade, stebri oz. zidanimi slopi in med fasadnimi odprtinami. Prvotne oblike okenskih odprtin (šilaste, ločno zaključene) se varujejo. Kamnite portale na glavni fasadi in pasaži je treba ohraniti oz. restavrirati.

#### Balkona in verandi

Sanacijo balkonov je treba izvesti na način, ki bo v osnovi ohranil obstoječi videz (kovinske konzole ostanejo vidne; obnovijo in uporabijo se obstoječe balkonske ograje oz. izdelata se replika). Leseni verandi se obnovita oz. ju je v skladu s celostno ureditvijo dopustno preurediti.

#### Oglaševanje dejavnosti, ki bodo potekale v palači

Za oglaševanje dejavnosti, ki bodo potekale v palači, je treba izdelati načrt, ki mora vsebovati skico fasadne kompozicije z označenimi mikrolokacijami pritrditve elementov oglaševanja, kot so izveski, napisne table itd., ter risbo oz. načrt predlaganih napisov oz. napisnih tabel oz. izveska v merilu 1:10. Napisne table, ki označujejo poslovne dejavnosti v stavbi, ne smejo biti pritrjene direktno na fasado, pač pa na za ta namen izdelane nosilce, ki omogočajo namestitev več tabel in hkrati tudi lahko menjavo brez poškodovanja fasade.

### III. Stare razglednice in fotografije:



Slika 1: Diploma ob podelitvi častnega meščanstva Josephu Benediktu Withalmu, 12. 8. 1850, barvna litografija, delno ročno kolorirana, Stajerski deželni arhiv Gradec

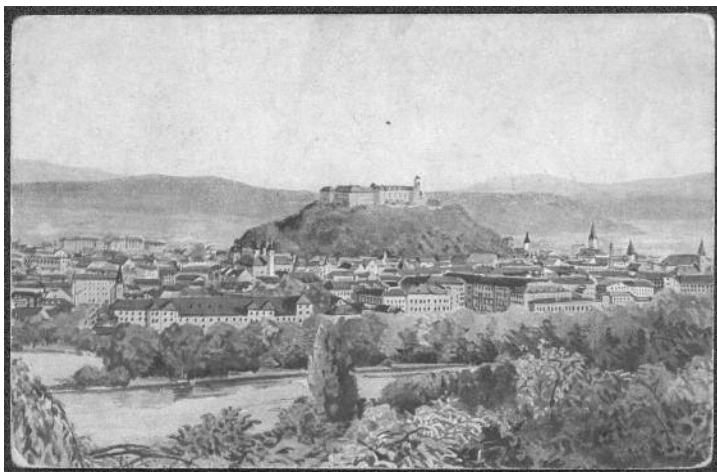


Slika 2: Ljubljanske biciklistke pred Kolizejem, o. 1900, iz zbirke Zmaga Tančiča



Slika 3: Neznani fotograf, Upravitelj Kolizeja Franc Jenko z družino, 1905, last Moje Crnobori Stibilj





Slika 4: Ljubljana s Kolizejem v ospredju, razglednica, poslana 1916, NMS



Slika 5: Pogled na Kolizej z nebotačnika, razglednica, 1935-1938, NMS



Slika 6: Pogled na Ljubljano s Kolizejem v ospredju, razglednica, poslana 1949, NMS

Takšni nosilci so bili pri večini historičnih objektov, v katerih je imela prostor kakršnakoli poslovna ali pisarniška dejavnost, že del originalne stavbne opreme. Izveski, ki navadno označujejo trgovske ali gostinske lokale, morajo biti obešeni na konzolo na eni ali drugi strani komercialne fasade, ne smejo segati nad venec, ki ločuje pritličje od prvega nadstropja, in ne smejo ovirati pešcev pri hoji po pločniku. Izveski ne smejo presegati velikosti 70 x 70 cm. Napisi morajo biti prilagojeni členitvi in dimenzijam komercialne fasade in ne smejo segati nad venec, ki ločuje pritličje od prvega nadstropja oz. kletne etaže od pritličja. Napisi naj bodo slovenski, vsaj kar zadeva prevedljivost del naslova trgovine oz. lokala, npr. trgovina, pivnica, kavarna itd.

#### *Drugo*

Gradbena dela lahko izvaja izvajalec, ki ima reference na spomeniškovarstvenih objektih in bo dokazal sposobnost uporabe zahtevanih materialov za popravila profilacij v ometu, kar spada med zahtevna zidarska dela. Vzpostavitve dvonadstropnega arkadnega hodnika po vzoru stanja pred požarom leta 1847 je s spomeniškovarstvenega stališča sprejemljiva. Pred obnovo ometov in beležev na zunanjsčini in notranjsčini je treba pripraviti predlog sanacije kapilarne vlage, ki ga je treba predložiti v presojo ZVKDS, OE Ljubljana, ter po potrditvi vključiti v projekt za prenovo. Morebitnih zunanjih enot klimatskih naprav ni dopustno nameščati na fasadah objekta. V projektu prenove je treba predvideti npr. centralno enoto, ki se jo namesti v volumnu palače.

### **3. 6. Notranjščina<sup>22</sup>**

Varujemo arhitekturno zasnovo palače z dvema velikima dvoranama in obojnimi funkcionalnimi prostori, ki so neposredno vezani na delovanje dvoran, kot so predprostor in stopnišča. Obstoječa lesena stopnišča v oz. ob dvoranah so izjemna v slovenskem prostoru.

#### *Posebej varovani elementi notranjščine, ki dajejo značaj palači*

##### *Dvorani*

Pri prenovi velikih dvoran je smiselno v čim večji možni meri izkoristiti dimenzije dvoran, ki omogočajo prenovo za različne dejavnosti. Členitev sten s slepimi okni oz. loki v dvorani B je treba vsaj v delu dvorane prezentirati. Prostore, ki so nanizani vzdolž dvoran, je dopustno preurediti. Oblikovanje elementov, kot so vrata, okna itd., mora biti usklajeno s celostno ureditvijo palače po vzoru ohranjenega stavbnega pohištva, ki je lahko sodobno interpretirano.

##### *Lesena stopnišča<sup>23</sup>*

Lesene stopnice je treba temeljito obnoviti, v primeru slabe ohranjenosti oz. neustreznosti posameznih delov je treba poškodovane dele nadomestiti v materialu, obliki in barvi, enakih prvotnim. Če se izkaže, da so stopnice tako poškodovane, da jih ni mogoče več prenoviti, se izdelata natančna replika originalnih, narejena v enakih dimenzijah, obliki, detajlih in materialih (les). Nosilno konstrukcijo stopnic je v skladu z navodili statika dopustno posodobiti na način, ki ne bo vplival na končni zgled stopnic.

##### *Predprostor dvorane v delu C v južnem delu palače*

Varujemo preddverje dvorane v delu C z enoravninoma zavrtima stopniščema. Preddverje dvorane s šilasto zaključenimi lokji je enkratno, saj uporaba neogotskih prvov, ki izhajajo iz idealov romantičnega historicizma, kaže na veliko oblikovno naprednost arhitekta. Pri obnovi je treba prezentirati obstoječe šilaste loke in kamnite tlake. Zakrivanje stropov s spušenimi stropovi ni sprejemljivo. Oblikovanje elementov, kot so vrata itd., mora biti usklajeno s celostno ureditvijo palače po vzoru ohranjenega stavbnega pohištva, ki je lahko sodobno interpretirano.

##### *Pomožni komunikacijski prostori (hodniki, veže)*

Pri obnovi pomožnih komunikacijskih prostorov so s spomeniškovarstvenega stališča sprejemljive večje spremembe v skladu z novo namembnostjo, vendar ne na škodo posebej varovanih elementov in prostorov.

*Druga stopnišča*

Stopnišča je dopustno posodobiti v skladu z novo namembnostjo. Pri tem je treba ohraniti njihov značaj, tako da se znova uporabijo oz. rekonstruirajo deli stopnišča, npr. ograje, zaključki ograj, stopnice, tlaki itd.

*Notranja oprema, stavbno pohištvo, tlaki*

Pri projektiranju je treba preučiti možnosti ponovne uporabe in prezentiranja kvalitetnega notranjega stavbnega pohištva vsaj v delu palače.

**4. Omejitve konservatorskih smernic**

Podrobnejše konservatorske smernice za sanacijo ometov in beležev v notranjščini in zunanjščini ter barvnih tonov lesenih ali kovinskih delov bodo podane na podlagi sondažnih raziskav. Vsi nepredvideni posegi in dela se bodo z izvajalci reševala neposredno na objektu.

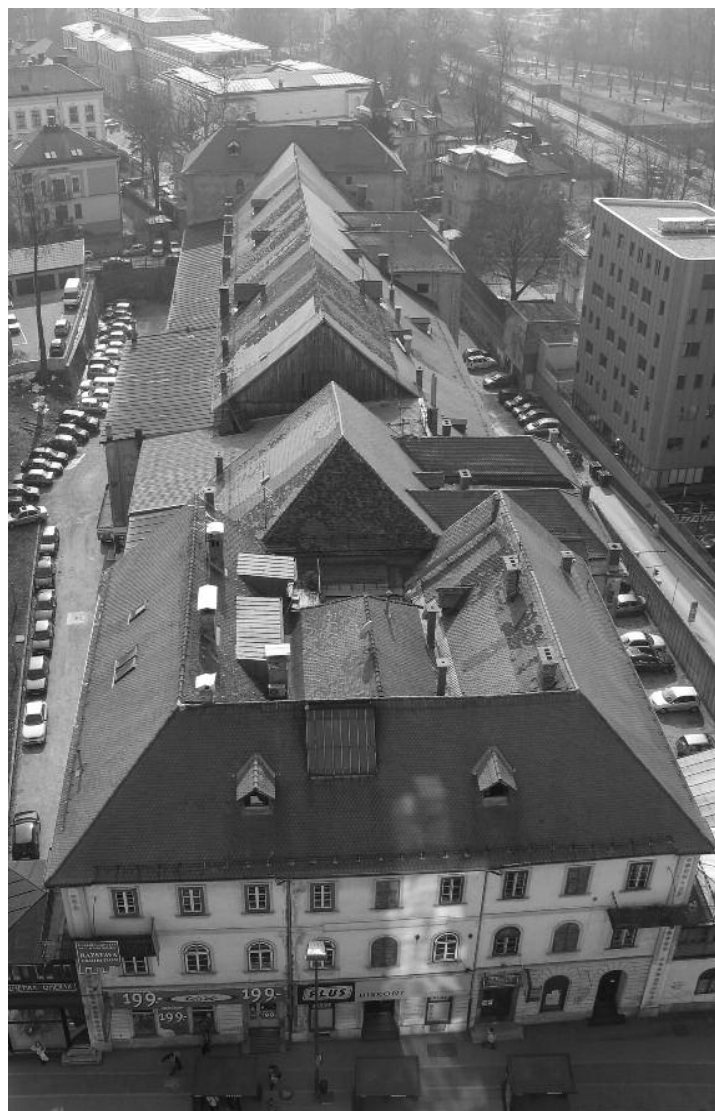
**5. Izvajanje konservatorskih smernic***Posegi v zemeljske plasti*

Investitor oziroma izvajalec je dolžan vsaj osem dni pred začetkom gradbenih del pisno obvestiti ZVKDS, OE Ljubljana, o dnevu, ko se ta dela pričnejo. Stroški nadzora bodo obračunani po opravljenih urah, vpisanih v gradbeni dnevnik. Če bodo v izkopih najdeni arheološki predmeti oz. predmeti arheološke vrednosti, bodo dela ustavljena in nato izvedene zaščitne arheološke raziskave po določilih 59. in 60. člena Zakona o varstvu kulturne dediščine.

*Drugo*

Podane konservatorske smernice je treba upoštevati pri pripravi idejnega projekta za spremembo namembnosti palače Kolizej, ki ga je potrebno predložiti ZVKDS, OE Ljubljana, v presojo in pregled. Na podlagi potrjene idejne zasnove se izdela PGD/PZI. Za pridobitev kulturnovarstvenega soglasja je treba PZI predložiti v potrditev ZVKDS, OE Ljubljana.

Projektantska in obnovitvena dela na obravnavanem objektu lahko izvajajo projektanti, izvajalci gradbenih in obrtniških ter restavratorskih del z izkušnjami na spomeniškovarstvenih objektih. ZVKDS, OE Ljubljana, je treba predložiti njihovo referenčno listo in referenčno listo njihovih podizvajalcev. ZVKDS, OE Ljubljana, je treba zaradi sondažnih raziskav, navedenih v konservatorskih smernicah, obvestiti mesec dni pred začetkom sanacijskih del. ZVKDS, OE Ljubljana, ima vpogled v gradbeni dnevnik in opravlja konservatorski nadzor nad zemeljskimi deli in deli na objektu. V sklopu vzdrževanja obnovljenega objekta se izvaja konservatorski ogled s petletnim ciklom.

*IV. Današnje stanje – ZVKDS, OE Ljubljana  
Zunanjščina*

Slika 1: Pogled na stavbo s strehe hotela Lev



Slika 7: J(anez?). Korošin, Slikar in publicist Krištof Zupet pred Kolizejem – spominska fotografija ob njegovi izselitvi iz stavbe, avgust 2004, fotografija, last portretiranca



Slika 2: Severno pročelje ob Gosposvetski cesti





Slika 3: Zahodni del severnega pročelja – vogalna lizena z nizom rozet in lesena veranda



Slika 4: Osrednja os severnega pročelja



Slika 6: Vzhodno pročelje – pogled z Župančičeve ulice





Slika 5: Severno pročelje – balkon v drugem nadstropju



Slika 7: Vzhodno pročelje



Slika 14: Rozeta z vogalne lizene



Slika 8: Vzhodno pročelje – pogled proti hotelu Lev



Slika 9: Vzhodno pročelje s šilastimi okni



Slika 10: Vzhodno pročelje s šilastimi okni





Slika 15: Lesena veranda na vzhodnem pročelju



Slika 16: Zahodno pročelje



Slika 18: Dekorativni borduri na zahodnem pročelju



Slika 19: Bordura



Slika 20: Bordura



Slika 12: Vzhodna fasada »gotskega trakta«



Slika 21: Detajl strehe



Slika 17: Zahodno pročelje – osrednji rizalit z vogalnima lizenama





Slika 1: Pogled proti predverju južne dvorane s šilastimi loki



Slika 2: Severni del stavbe – severna rama dvoramnega stopnišča med kletnim podestom in pritličjem



Slika 3: Hodnik z izhodom na vzhodnem delu stavbe



Slika 4: Pogled skozi osrednjo pasažo proti vzhodu



Slika 5: Skupna dostopna rama triramnega stopnišča iz kleti v pritličje



Slika 6: Pogled proti vhodu v pasažo



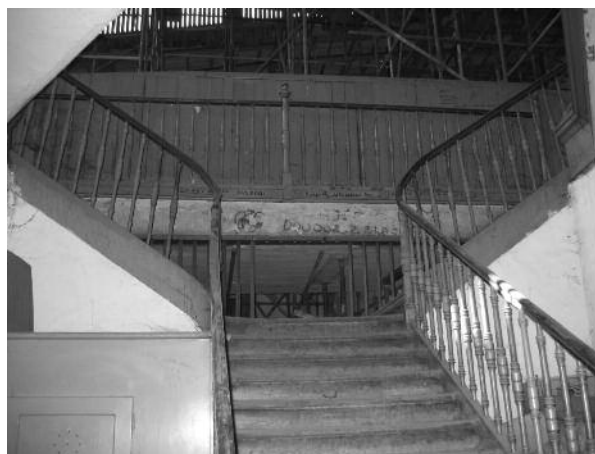
Slika 7: Hodnik na južni strani svetlobnika z ločnimi prehodi in vhodom v del objekta na južni steni



Slika 8: Vrata v južnem delu hodnika – prehod v severno dvorano



Slika 9: Dvoramno leseno stopnišče z zidanimi slopi



Slika 10: Triramno stopnišče v severnem delu stavbe



Slika 11: Zahodna rama triramnega stopnišča



Slika 12: Hodnik na severovzhodni strani dvorane s stopniščem do prvega nadstropja





Slika 13: Hodnik na severovzhodni strani dvorane s stopniščem do prvega nadstropja



Slika 14: Vrata v shrambo



Slika 15: Shrambe ob južni steni hodnika na severni strani dvorane z lesenimi enokrilnimi vrati



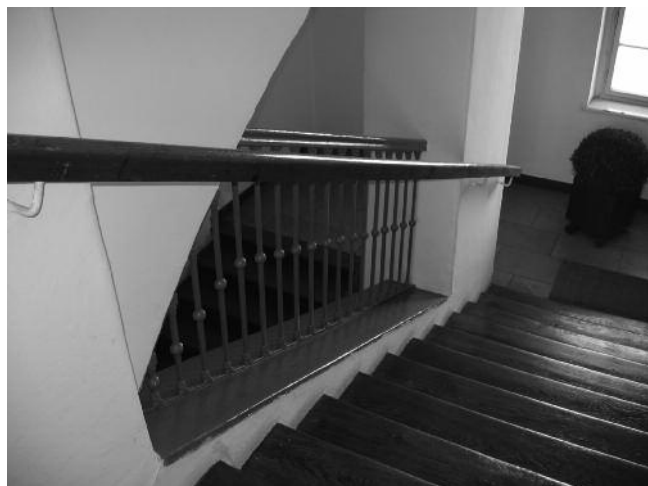
Slika 16: Vrata v stanovanje in lesena omara v stenski niši na zahodni steni hodnika



Slika 17: Zahodna stran osrednjega hodnika s šilastoločnimi prehodi



Slika 18: Šilasto okno na zahodni strani stavbe, ki osvetljuje sanitarije



Slika 19: Kovinska ograja na stopnišču v severnem delu stavbe



Slika 20: Leseno stopnišče s kamnitim podestom v severnem delu stavbe



Slika 21: Vzhodna stena hodnika ob svetlobniku in vhod v hodnik na južni strani



Slika 22: Pogled skozi okno na hodniku v svetlobnik



Slika 23: Dostop do severne dvorane po zahodni rami stopnišča



Slika 24: Ovalno leseno okno na vzhodni steni dvorane





Slika 25: Dostop do ovalnega okna na vzhodni steni dvorane



Slika 26: Opečnata prezračevalna lina v obliki osmerokrake zvezde v vzhodni steni nad shrambami



Slika 27: Nekdaj dvoetažna dvorana, pregrajena v višini stropa pritličja



Slika 28: Leseni podest v južnem delu stavbe z odprtino v steni stopnišča



Slika 29: Leseno stopnišče s svetlobnico v južnem delu stavbe



Slika 30: Nastrešnica na vzhodni strešini



Slika 31: Stopnice v prvo nadstropje



Slika 32: Stopnice v prvo nadstropje



Slika 33: Stopnice v drugo nadstropje



Slika 34: Severna dvorana



Slika 35: Severna dvorana



Slika 36: Severna dvorana





Slika 37: Severna dvorana



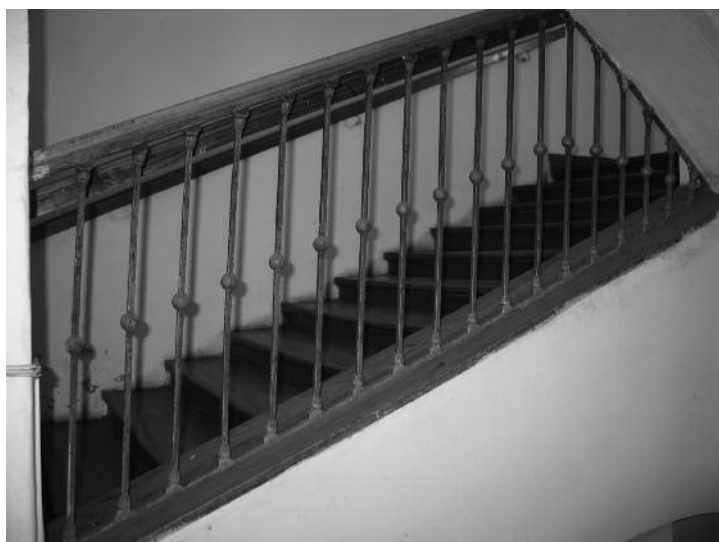
Slika 38: Stopnice do severne dvorane



Slika 39: Severno stopnišče



Slika 40: Severno stopnišče s podestom



Slika 41: Detajl ograje severnega stopnišča



Slika 42: Detajl ograje



Slika 43: Pogled v dvorano s stopnišča



Slika 44: Severna dvorana – detajl severne stene



Slika 45: Severni del stavbe – vhod v sobo



Slika 46: Stopnice – pogled od zgoraj





Slika 1: Severni del svetlobnika – pogled od zgoraj



Slika 2: Severni kot svetlobnika



Slika 3: Severozahodni kot svetlobnika



Slika 4: Zahodna stena svetlobnika



Slika 5: Pogled na svetlobnik s strehe



Slika 6: Detajl zahodne stene svetlobnika



Slika 7: Zahodna stena svetlobnika



Slika 8: Južna stena svetlobnika



Slika 9: Pogled po svetlobniku od spodaj navzgor



Slika 10: Pogled po svetlobniku od spodaj navzgor



Slika 11: Pogled po svetlobniku od spodaj navzgor



Slika 12: Pogled po svetlobniku od spodaj navzgor





Slika 13: Pogled po svetlobniku od spodaj navzgor



Slika 14: Hodnik s steno svetlobnika



Slika 15: Hodnik s steno svetlobnika

**Viri in literatura:**

Arhiv in dokumentacija ZVKDS, OE Ljubljana.

Bouvier, Friedrich, »Das 'Eiserne Haus'«, *Historisches Jahrbuch der Stadt Graz*, 10. zv., Gradec, 1978 (povzetek na spletni strani <http://fototriennale.mur.at/arthistory.shtml>).

Dokumentacija, Arhitekturni muzej Ljubljane.

First, Blaženka, »Ljubljanski Kolizej«, Ampak, junij/julij 2005.

Fotografska dokumentacija, Polona Komac, ZVKDS

Gojanovič, Jana, Kolizej - poizkus vračanja mestnih funkcij in likovne zaznavnosti (kare Prešernova - Gosposvetska - Župančičeva - Puharjeva), diplomska naloga, TOZD Arhitektura, 1980.

Grmek, Jadranka, Projekt: Načrt prenove Kolizeja, nosilec naloge: J. Grmek, univ. dipl. arh., Zavod za izgradnjo Ljubljane, n. sol. o., TOZD Urbanizem - LUZ, n. sub. o., Ljubljana, Kardeljeva ploščad 23, marec 1985.

Horvat, Jana, Potovanje v onostranstvo. Zakladi tisočletij, Ljubljana, 1999.

Jugoslavensko svetovanje o sanaciji zgrada, zbornik referatov, št. 3, Maribor, 1986.

Kladnik, Darinka, Ljubljanske metamorfoze, Ljubljana, 1991.

Korošec, Branko, Ljubljana skozi stoletja, Ljubljana, 1991.

Ljubljana na starih fotografijah, Ljubljana, 1985.

Lubej, Uroš, Kromar, Janez, »Za razpravo na Strokovnem svetu s SRS VNKD Kolizej«, *Varstvo spomenikov*, 31, 1989.

Lutman, Marjana, Poročilo št. P 436/04-650-1: Analitična osnova varnosti objekta Kolizej v Ljubljani na podlagi pregleda in preiskav nosilnega zidovja ter analize potresne odpornosti, nosilka naloge mag. Marjana Lutman, univ. dipl. inž., ZAG, maj 2004.

Malešič, Marjan (ur.), Krizno upravljanje in vodenje v Sloveniji, Izzivi in priložnosti, Ljubljana, 2004.

Mihelič, Breda, Arhitektura in urbanizem 19. stoletja v Ljubljani, Končno poročilo o raziskovalnem projektu za leto 1993.

Ovsec, Damjan, Oris družabnega življenja od začetka dvajsetega stoletja do druge svetovne vojne, Idrija, 1979.

Plesničar Gec, Ljudmila, Severno emonsko grobišče, Katalogi in monografije, 8, Ljubljana, 1972.

Plesničar-Gec, Ljudmila, Antično obdobje. Rešena arheološka dediščina Ljubljana, katalog razstave, Mestni muzej Ljubljana, Ljubljana, 1992.

Plesničar-Gec, Ljudmila, Emona. Ljubljana od prazgodovine do srednjega veka, katalog razstave, Mestni muzej Ljubljana, Ljubljana, 1996.

Plesničar-Gec, Ljudmila, Urbanizem Emone, Mestni muzej Ljubljana, Ljubljana, 1999.

Stare, Marija in Leon, Idejni projekt prenove Kolizeja, tipkopis, arhiv ZVKDS, OE Ljubljana.

Škerl, France, Ljubljana v prvem desetletju ustavne dobe 1860-1869, Ljubljana, 1938.

Valant, Milan, Ljubljana do potresa (1895), Ljubljana, 1977.

Valenčič, Vlado, »Ljubljansko stavbeništvo v prvi polovici 19. Stoletja«, *Kronika*, XVII/2, 1969, str. 72-84.

Valenčič, Vlado, »Oblikovanje Ljubljane v prvi polovici 19. Stoletja«, *Kronika*, 1966/3, str. 141-152.

Zechner, Markus, *Die Geschichte des Eisernen Hauses und seiner Restaurierung*, Graz, 2001.

Zgodovinski arhiv Ljubljane, fototeka.

**Opombe**

<sup>1</sup> Vir: dr. Breda Mihelič, Arhitektura in urbanizem 19. stoletja v Ljubljani, Končno poročilo o raziskovalnem projektu za leto 1993.

<sup>2</sup> Zoisovi vrtovi ob Prešernovi cesti, južni del Kongresnega trga, Krekov trg, Vegova ulica itd.

<sup>3</sup> Uroš Lubej, Janez Kromar, »Za razpravo na Strokovnem svetu s SRS VNKD Kolizej«, *Varstvo spomenikov*, 31, 1989, str. 370.

<sup>4</sup> Viri: Projekt: Načrt prenove Kolizeja, nosilec naloge J. Grmek, univ. dipl. arh., Zavod za izgradnjo Ljubljane, n. sol. o., TOZD Urbanizem - LUZ, n. sub. o., Ljubljana, Kardeljeva ploščad 23, marec 1985; Jana Gojanovič, Kolizej - poizkus vračanja mestnih funkcij in likovne zaznavnosti (kare Prešernova - Gosposvetska - Župančičeva - Puharjeva), TOZD Arhitektura, 1980; Marija in Leon Stare, Idejni projekt prenove Kolizeja, tipkopis, arhiv ZVKDS, OE Ljubljana; Darinka Kladnik, Ljubljanske metamorfoze, Ljubljana, 1991, str. 160-161; France Škerl, Ljubljana v prvem desetletju ustavne dobe 1860-1869, Ljubljana, 1938.

<sup>5</sup> Gradec v prvi polovici 19. stoletja ni imel primerne dvorane za večje prireditve.

<sup>6</sup> »Kolizej naj bi bil po mojih predlogih ljubljanski bard (ljublansko zabavišče), želim postaviti, glede na priložni situacijski načrt, nad zapuščeno gramoznico na stanovskem zemljišču med drevoredom in oskrbovalnim skladiščem in temu dodati ljudski vrt. V samem Kolizeju bo nameščen stalni čuvaj, poleg jahalne šole, nato več velikih dvoran, ki bi v primeru nesreče v celoti služile za preselitev, izven časa pa namenjene ljudstvu v zabavo, zaradi tega bi bila dodana velika restavracija povezana z barom za kavo.« Povzeto po prevodu pisma arhitekta Withalma Mestnemu magistratu, Ljubljana, 3. avgust 1844.

<sup>7</sup> »Kolizej sezidan za vojaška stanovanja v ta namen ni rabil nikoli, ker so v Ljubljani kmalu potem zgradili vojašnice. Prazni kolizejski prostori so se potem uporabljali za stanovanja in skladišča.« France Škerl, Ljubljana v prvem desetletju ustavne dobe 1860-1869, Ljubljana, 1938, str. 32.

<sup>8</sup> Darinka Kladnik, Ljubljanske metamorfoze, 1991, str. 161.

<sup>9</sup> Damjan Ovsec, Oris družabnega življenja od začetka dvajsetega stoletja do druge svetovne vojne, Idrija, 1979, str. 124.

<sup>10</sup> Uroš Lubej, Janez Kromar, »Za razpravo na Strokovnem svetu s SRS VNKD Kolizej«, *Varstvo spomenikov*, 31, 1989, str. 371.

<sup>11</sup> Milan Valant, Ljubljana do potresa (1895), Ljubljana, 1977, str. 28.

<sup>12</sup> Blaženka First, »Ljubljanski Kolizej«, Ampak, junij/julij 2005, str. 71.

<sup>13</sup> Raba prostorov je v osnovi povzeta po diplomski nalogi Jane Gojanovič, Kolizej - poizkus vračanja mestnih funkcij in likovne zaznavnosti (kare Prešernova - Gosposvetska - Župančičeva - Puharjeva), TOZD Arhitektura, 1980, in ima bolj informativen pomen.

<sup>14</sup> Vira: Poročilo št. P 436/04-650-1: Analitična osnova varnosti objekta Kolizej v Ljubljani na podlagi pregleda in preiskav nosilnega zidovja ter analize potresne odpornosti, nosilka naloge: mag. Marjana Lutman, univ. dipl. inž., ZAG, maj 2004; Projekt: Načrt prenove Kolizeja, nosilec naloge: J. Grmek, univ. dipl. arh., Zavod za izgradnjo Ljubljane, n. sol. o., TOZD Urbanizem - LUZ, n. sub. o., Ljubljana, Kardeljeva ploščad 23, marec 1985.

<sup>15</sup> Miran Ježovnik, univ. dipl. ing. gradbeništva, konservatorski svetovalec, OE Maribor. Podrobnejši opis poškodb in deformacij objekta je naveden v Poročilu št. P 436/04-650-1, gl. n. d.

<sup>16</sup> Splošni varstveni režim, ki velja za vse z odlokom razglašene arhitekturne spomenike, določa: Varovanje arhitekturnega spomenika ne obsega samo zgrajenega objekta, ampak tudi celotno parcelo,

ki pripada spomeniku. Objekte, ki so razglašeni za spomenik, varujemo v celoti, tj. njihove zunanje gabarite, fasadni plašč ter notranjščino. Na objektih, ki so s tem odlokom razglašeni za arhitekturni spomenik, so dopustni samo tisti posegi, ki imajo namen prenoviti objekte v prvotnem stanju oz. so potrebni za njihovo vzdrževanje. Vplivno območje spomenika sega tudi izven parcelnih meja na celotno ulico, del ulice ali trg. V tem območju je treba spoštovati pravila ravnanja, ki jih določata značaj in kvaliteta spomenika in jih odlok navaja za vsak spomenik posebej.

Posebni varstveni režim za palačo Kolizej: Vplivno območje spomenika sega v prostor Gosposvetske ulice, stavba pa s svojo lego v prostoru obvladuje tudi celotni zazidalni otok. Objekt varujemo v celoti za javno namembnost. Prenova je dopustna v okvirih obstoječe gradbene lupine. V notranjščini je treba ohraniti osnovno razporeditev s 6 dvoranami, sicer pa je možno prenoviti objekt v skladu s sodobnimi arhitekturnimi principi in funkcionalnimi potrebami, s predhodnim soglasjem za načrte, ki ga izda Ljubljanski regionalni zavod za varstvo naravne in kulturne dediščine.

<sup>17</sup> Varstveni režim Odloka določa: Varujemo ulično traso in horizontalni gabarit severnega in južnega obrobja ter strnjeno ulično fasado. Višine stavb je možno uskladiti tako, da ne bodo presegale značilnega gabarita najvišjih stavb (P+4) v strjeno zazidalnem obrobju ulice med Ajdovščino in Dvoržakovo ulico na eni strani ter Ajdovščino in Župančičevo na drugi strani.

<sup>18</sup> Povzeto po: Zasnova varstva kulturne dediščine, ZVKDS, OE Ljubljana, 2001.

<sup>19</sup> Pripravil: Miran Ježovnik, univ. dipl. ing. gradbeništva, konservatorski svetovalec, OE Maribor.

<sup>20</sup> Mag. Bojan Grm, »Nevarnost za nastanek požara, potek požara in koncept požarne zaščite v stavbah kulturne dediščine«, Zbornik referatov posveta Požarna varnost v stavbah kulturne dediščine, Slovenska Bistrica, 2. oktober 2003.

<sup>21</sup> Damjan Prelovšek, »Ljubljanska arhitektura v prvi polovici 19. stoletja«, *Sinteza*, junij 1976, št. 36, 37, str. 43.

<sup>22</sup> Izbrane fotografije delov palače so zgolj informativne. Natančen popis elementov je v poglavju o inventarizaciji.

<sup>23</sup> Leseno triravno odprto stopnišče v delu B, ki vodi v dvorano, in leseni zaviti enoramni stopnišči, ki iz predverja na južni strani dvorane, v delu C, vodita na galerijo dvorane v 1. nadstropju.