

KMEČKA POSTELJA NA GORENJSKEM V 19. STOLETJU

Fanči Šarf

I

1. Notranja oprema gorenjske kmečke hiše v 19. stoletju je bila po eni strani skromna in maloštevilna, po drugi strani pa izredno dekorativna. Tako naj bi predmeti notranje hišne opreme opravljali hkrati dvoje funkcij: uporabno in dekorativno. Med značilne take predmete sodijo predvsem: izrezljani žličnik in sklednik, poslikana skrinja, zibka in postelja.

O naših kmečkih poslikanih posteljah v strokovni literaturi doslej še ni bilo govora. Kratko jih omenja le Sič, ki na eni slikovnih prilog prikazuje tudi poslikano posteljo, postavljeno v kmečki hiši,¹ na drugi pa objavlja tehnično risbo poslikane postelje.² Kot predloga za prikaz te postelje je Siču rabila postelja iz zbirke etnografskega oddelka nekdanjega Kranjskega deželnega muzeja v Ljubljani.³ Ta postelja je prišla v muzej že okoli leta 1905.⁴ Do leta 1945 je bila to edina kmečka postelja v muzeju. Ko je leta 1945 Narodni muzej odstopil Etnografskemu muzeju etnografske predmete iz Grebenčeve zbirke, je bila med drugimi tudi ena poslikana posteljna zglavna končnica iz okolice Kranjske gore.⁵ Leta 1946 je Etnografski muzej od Federalnega zbirnega centra prevzel drugo Grebenčevo zbirko, zbrano v rateško-kranjskogorskem kotu.⁶ Med temi predmeti je bila ena kompletna poslikana postelja, šest posteljnih zglavnih končnic in sedem stranic. Od teh posameznih kosov postelj spadajo k isti postelji ena končnica in dve stranici, vsi ostali deli pa so vsak od druge postelje. Po vsem tem ima danes Etnografski

¹ Albert Sič, Kmečke hiše in njih oprava na Gorenjskem I, Ljubljana 1924, slik. pril.

² Albert Sič, Narodni okraski na orodju in pohištvu I, Ljubljana 1923, slik. pril. 15.

³ Pri risanju postelje Sič ni bil natančen. Deloma je spremenil ornamentalno obzagan vrh končnice, v stranskem pogledu pa je bistveno spremenil razmerje med višino zglavne in znožne končnice.

⁴ Omenja jo že Walter Smid v Landesmuseum Rudolfinum in Laibach, Bericht für das Jahr 1906, Laibach 1907. V Narodnem muzeju je bila inventarizirana pod št. 6280, ob svoji ustanovitvi pa jo je prevzel Etnografski muzej in jo inventariziral s št. 2049.

⁵ V Grebenčevi zbirki inventarizirana s št. 11362.

⁶ Zbirka je bila deponirana v Kranjski gori in od tam prepeljana v muzej. Ker za predmete te zbirke muzej še zbira podatke, jo hrani kot celoto in zato predmeti še niso inventarizirani.

muzej v Ljubljani dve kompletni poslikani kmečki postelji, sedem zglavnih končnic in sedem stranic.

Obe postelji in sestavni deli so poslikani. Grebenc jih je zbiral na terenu bolj kot ljudsko umetniške izdelke in ne toliko kot predmete notranje hišne opreme; zato je v zbirki toliko posameznih delov raznih postelj. Po obliki in izdelavi pa nam posamezne posteljne končnice in stranice prav dobro kažejo vse značilnosti celotne poslikane postelje in jih moremo tako obravnavati kot del notranje hišne opreme.

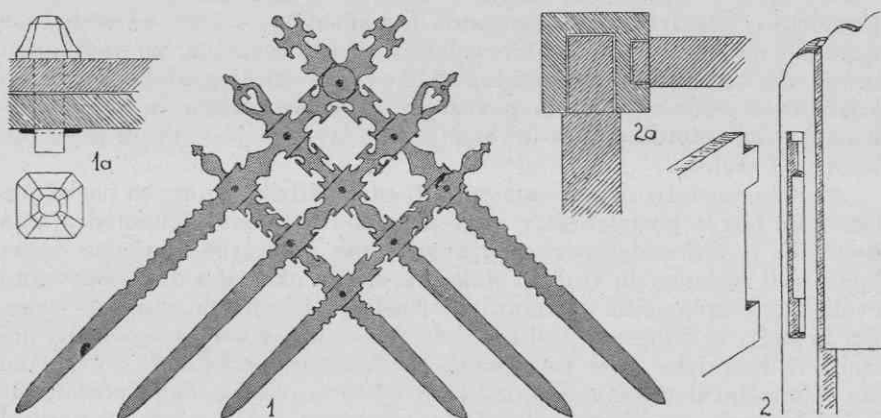
Kakor na skrinjah in drugih poslikanih predmetih, je tudi na posteljah ljudski umetnik slikar svoje delo največkrat datiral. Tako je na postelji iz Suhe pri Škofji Loki letnica 1794, na postelji iz Kranjske gore letnica 1846, medtem ko so bile ostale postelje, od katerih imamo poslikane končnice, izdelane med leti 1842 in 1870. Dve končnici nista datirani, vendar jih moremo prav tako uvrstiti v sredo preteklega stoletja. Tudi posteljne stranice, na katerih vidimo naslikane podobne motive ter enako tehniko poslikovanja kakor na končnicah, so iz tega časa. Pregled letnic nam torej kaže, da je postelja iz Suhe dobrega pol stoletja starejša od postelj iz okolice Kranjske gore. Ta ugotovitev pa nas ne sme speljati v domnevo, da so bile poslikane postelje v okolici Škofje Loke splošno v rabi že v 18. stoletju, kajti naš primer izvira iz bogate hiše svobodnika,⁷ ki je novost v pohištvu brez dvoma prej usvojil ko revnejši vaščani. Gre torej v splošnem za izdelke 19. stoletja, torej za čas, iz katerega imamo največ poslikanega pohištva.

V osnovni konstrukciji sta si postelja iz Suhe in postelja iz okolice Kranjske gore močno podobni. Pri obeh so stebričaste noge podaljšane do vrha stranic ter na eni strani za višino stranice navpično izžlebljene. V žleb je vstavljena končnica ter skupno z ного zgoraj in spodaj pretaknjena z lesenim cvekom. Prav tako se pri sestavljanju postelje vstavita v dve izdolbini noge tudi stranic (sl. 2 na str. 85). Za to ima stranica na vsakem koncu po dva podaljška, nekakšna zoba, katerih širina ustreza izdolbini v nogi. Na zunanji strani je na mestu izdolbin noga preluknjana, prav tako pa je preluknjan tudi vsak podaljšek stranic. Skozi luknje je pretaknjen lesen cvek, ki ga je pri razdiranju postelje treba izpuliti. Na notranji strani stranic obeh postelj je po vsej dolžini z lesenimi cveki pritrjena ozka letev, ki rabi za polaganje desk.

Če pa posamezne sestavne dele natančneje pogledamo, vidimo, da se postelja iz Suhe od ostalih postelj v marsičem razlikuje (prim. sl. V/1 do 3). Noge kranjskogorske postelje so tanjše, rahlo profilirane ter se od spodnjega roba končnice navzdol zožujejo. Postelji dajejo neko lahкотnost. Noge postelje iz Suhe so debelejše, po vsej dolžini enake; dajejo vtis masivnosti. Stranice kranjskogorskih postelj so v sredini ravne, na obeh koncih pa v svojem vrhnjem delu nekoliko zvišane. Pri postelji iz Suhe je stranica občutno zvišana samo pri zglavju. Končnicama in stranicama te postelje so na zunanji strani dodane ozke profi-

⁷ Španova hiša, sedaj last Jože Hartmana, Suha 25.

lirane letve, in sicer na zglavni končnici ter na stranicah zgoraj in spodaj, na znožni končnici pa samo spodaj. Kranjskogorska postelja ima polkrožno letev samo na vrhnjem delu zglavne končnice. Ta letev v obeh primerih deli končnice v dva dela: spodnjo pravokotno ploskev in vrhnjo, ki nakazuje obliko trikotnika. Srednji vrhnji del obeh končnic Španove postelje je obžagan v obliki treh okroglih zobcev in je zato znožna končnica le nekoliko nižja od zglavne. Pri kranjskogorski postelji je vrh zglavne končnice polkrožen, znožna končnica pa ima zgornji rob le ob straneh nekoliko dekorativno obžagan medtem ko se na sredi končuje ravno; zato je v svojem vrhnjem delu precej nižja



Sl. 1. Izrezljane posteljne škarje iz zbirke Etnografskega muzeja v Ljubljani; 1 a. spajanje sestavnih delov škarij; 2. sestavljanje posteljne končnice in stranice; 2 a. konstrukcija posteljne noge, končnice in stranice

Risba: Sibila Nekrep

od zglavne končnice. Polkrožno zaključen vrh zglavne končnice vidimo tudi pri ostalih kranjskogorskih posteljah. Polkrog je zaradi simetrije ornamentalno obžaganega roba in zaradi zvišanosti močno poudarjen in daje tem posteljam značilno obliko (sl. V/3, sl. 1, 3 in 5—10 na str. 85). Večina kranjskogorskih končnic ni predeljena v dva dela, poleg opisane kompletne postelje, ki smo jo primerjali z ono iz Suhe, sta spodnji in vrhnji del končnice deljena samo še na eni končnici. Ta končnica pa v celoti tvori izjemo. Izdelana je tako, da sta spodnji kvadratni in zgornji obžagani del končnice ločena z deščico, položeno na zgornji rob spodnjega dela končnice. Deščica je na koncih vdvana v vrh nog; njena širina ustreza debelini noge. Na deščico je nato pritrjen še vrhnji ornamentalni del končnice. Ker je vmesna deščica širša od debeline končnice, na obeh straneh izstopa in je videti kot letev. Vrhnji del se na sredi zaključuje v dva okrogla zobca (sl. 2 na str. 85).

Presenečajo nas mere postelj. Notranja dolžina postelj se giblje med 160 in 178 cm, širina pa med 78 in 96 cm. Od tal so vzdignjene 35 do 55 cm, le najmlajša postelja iz leta 1870 je vzdignjena od tal samo 29 cm. Zglavna končnica je visoka 70 do 80 cm, vendar odpade od tega na zgornji ornamentalno oblikovani del v nekaterih primerih skoraj polovica. Delane so iz mehkega lesa, le noge in letev za namestitve desk na notranji strani stranic so macesnove. V enem primeru so tudi noge iz mehkega lesa.

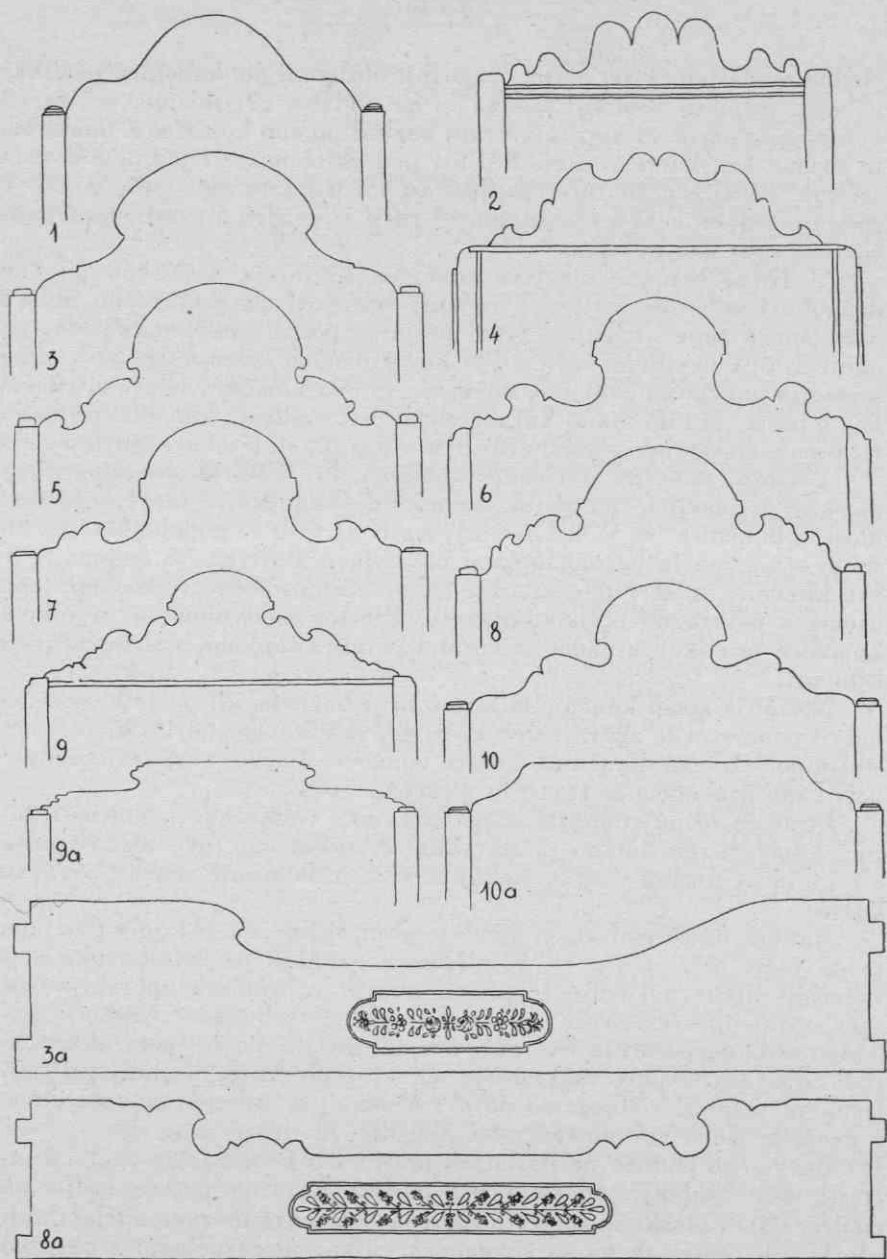
Zgornji opis kaže, da gre v našem primeru kljub vsem razlikam za enoten tip postelje. Njena osnovna konstrukcija sega brez dvoma mnogo dalj v preteklost kakor kažejo letnice o nastanku opisanih primerkov. Sestavljanje posameznih lesenih delov v žlebove zasledimo pri vseh najstarejših tesarskih izdelkih, zlasti skrinjah, po vsej južni in vzhodni Evropi.⁸ Ornamentalno oblikovanje vrhnjega dela posteljnih končnic in stranic je tesno povezano s poslikovanjem in ga postavljamo v dobo splošnega poslikovanja pohištva, to je v 18. in prvo polovico 19. stoletja.

2. Obe postelji in vsi sestavni deli razen štirih stranic so poslikani. Osnovna barva postelje je v največ primerih temnozelenomodra, ena končnica je rjavordeča, tri pa rjavorumene. Posteljne končnice in deloma tudi stranice je ljudski umetnik slikar okrasil z raznobarnimi cvetličnimi ornamentami in figurami. Naslikal jih je na zunanjo stran. Pri postelji iz Suhe sta poslikani obe končnici in obe stranici, pri postelji iz Kranjske gore pa znožna končnica ni poslikana. Po motivu sta si sorodni dve kranjskogorski končnici in obe končnici postelje iz Suhe. Na teh je slikar naslikal drugobarvno polje, vanj pa napisal inicialki IHS in MRA (sl. V/1). Polji na obeh končnicah iz Suhe imata obliko kvadrata s polkrožno izbočenimi stranicami, polji na kranjskogorskih končnicah pa obliko elipse, ki jo na straneh omejuje veja s šilastimi listi. V zgornjem krasilnem delu končnice, ki je od ostale ploskve ločen z letvo, je na končnici iz Suhe napisana letnica 1794 in jo na vsaki strani krasi po en nagelj. Enaka nageljna sta naslikana tudi v treh poljih na posteljni stranici. Krasilna motivika na ostalih kranjskogorskih posteljah je precej enotna. Osrednji motiv je božjepotna Marija tipa višarske Marije, obdana s cvetličnimi ornamentami. Kompozicija krasilne motivike se v glavnem povsod podreja ploskvi, ki jo ima slikar na razpolago. Po razporeditvi svetniških podob in cvetličnih ornamentov moremo končnice razvrstiti v tri glavne skupine.

V prvo skupino sodita končnici, kjer je slikar spodnjo kvadratno ploskev razdelil v tri polja, v srednje naslikal Marijo, v stranski dve pa šopek rož v vazi ali brez te⁹ (sl. V/2). Taka razdelitev nas zelo spominja na poslikane skrinje, katerih sprednja stranica je skoraj do-

⁸ Franc Kos, Slovenska kmetijska skrinja, Etnolog XIV, Ljubljana 1942, str. 55.

⁹ V to skupino sodi tudi postelja iz Kranjske gore, ki jo hrani Mestni muzej v Kranju. Pri tej postelji sta v stranskih poljih dve svetniški figuri.



Sl. 1.—10. Oblike zglavnih posteljnih končnic; 9 a in 10 a. znožni končnici, ki spadata k postelji z zglavno končnico 9 oziroma 10; 3 a in 8 a. posteljni stranici, ki spadata h končnici 3 oziroma 8

Risba: Sibila Nekrep

sledno razdeljena v tri polja. V zgornji obžagani del končnice je slikar v enem primeru naslikal goloba in ga obdal s cvetličnima vejicama, poleg vejic pa je na notranji strani narisal po eno košarico z jabolkom in dvema hruškama v njej. Prostor pod golobom je izpolnil z dvema srcema. Kombinacijo rož s sadjem pa na isti končnici vidimo tudi v spodnjem delu, kjer je prostor med polji izpolnjen s cvetličnimi vejicami in grozdom na vrhu.¹⁰

V drugo skupino spadata končnici, ki imata naslikano po eno drugobarvno polje, katerega zgornji rob povzema polkrožno obliko obžaganega roba končnice. Sredi polja je podoba božjepotne Marije, okoli nje pa cvetlične vejice. Ploskev končnice izven polja je v obeh primerih barvno poudarjena s tem, da je ena končnica barvana rdeče-rjavo in naj bi bila videti kot macesnov les, na drugi končnici pa so na rjavorumeni podlagi s temnejšo barvo naslikane letnice rasti lesa.

V tretjo skupino uvrščamo končnici, pri katerih ornamentirana ploskev ni omejena na polja, ampak se kompozicija razvija po celi ploskvi končnice (sl. V/3). Osrednji motiv je tudi tu podoba Marije, ob vsaki strani pa je vaza s šopkom rož. Glava Marije seže deloma že v vrh končnice in se nimb, ki je poudarjen s posutimi zvezdicami, lepo ujema s polkrožno obliko končnice. Prostor med nimbom in robom končnice je slikar v enem primeru izpolnil s šopkom, v drugem pa s kito rož.

Notranja stran končnic navadno ni pobarvana ali pa je z osnovno barvo pobarvan le zgornji del, ki se pri postlani postelji vidi nad posteljino. Le ena končnica ima s temnejšo barvo v zgornjem delu naslikane izmenoma še ravne in vijugaste črte.

Stranice so na zunanji strani barvane z enako barvo kot ustrezajoči končnici, po dolžini pa je slikar naslikal eno, dve ali tri polja s cvetnimi vejicami v njih. Nekaj stranic je barvanih samo z osnovno barvo.

Vidimo, da so motivi številčno majhni, saj se omejujejo v glavnem le na vazo, rože in figuro, v izjemnem primeru pa še na trakove, s katerimi slikar povezuje šopek ali pa jih v prepletu uporablja kot samostojni okrasek. Vaze so povsod velike, trebušaste. Najbolj svobodno slikar uporablja cvetove. Kombinira jih po lastnem okusu in tudi isto vrsto cvetov vsak slikar po svoje oblikuje. Najbolj priljubljena je vrtnica, redkeje se pojavijo nageljni, tulipani in marjetice, v enem primeru vidimo sončnico. Značilna je stroga simetrija.

Barvno so podobe na posteljah pestre. To je slikar dosegel s kontrasti, kar najbolj opazimo pri poslikovanju polj. Vsa polja na modrozelenih ploskvah so svetlorumena, vsa polja na rumenorjavih ali rdečkastih posteljah pa so živomodra. Slikar ni razpolagal z obsežno barvno lestvico, saj je pri poslikovanju cvetličnih ornamentov upo-

¹⁰ Sadni motivi, zlasti grozdi, se v rateško-kranjskogorskem kotu pojavljajo tudi na lončenih posodah za peko šarkljev, imenovanih *uatelca*, ki so zlasti v prvi polovici preteklega stoletja prihajale v te kraje iz bližnje Koroške.

rabljaj predvsem rdečo, rumeno in zeleno barvo, pri svetniški podobi pa še črno in belo. Odtenkov barv skoraj ni poznal in si je zato pri poslikovanju večjih cvetov pomagal z belo barvo, ki je z njo označil posamezne cvetne liste. Kakor pri barvanju polj je slikar iskal kontrast tudi pri vseh večjih poslikanih ploskvah. Tako nosi Marija živo-rdeče ali rumeno notranje oblačilo, ogrnjena pa je s črnim plaščem.

Letnico svojega izdelka slikar skoraj dosledno piše deljeno: prvi dve številki na eno, drugi dve na drugo stran. Ker jo navadno vključuje v ornament, je na delitev vezan zaradi simetrije. Tej splošni navadi ostane slikar zvest celo tedaj, ko piše letnico v en prostor in bi jo z majhno zamenjavo ornamenta lahko napisal skupaj. Deli jo tako, da napiše prvi dve številki zgoraj, drugi dve spodaj.

Po primerjanju poslikanih končnic moremo ugotoviti, da sta delo istega slikarja le dve končnici: končnici z IHS in z MRA — obe iz kranjskogorskega kota. Vse druge končnice pripisujemo različnim izdelovalcem. Ker so končnice krajevno in časovno razmeroma ozko opredeljene, nas ta ugotovitev skoraj preseneča. Največjo slikarsko spretnost je pokazal slikar končnice z letnico 1846, ki je vključil v ornament tudi trakove, nageljne in sončnice (sl. V/3). To končnico je približno 25 let kasneje kopiral drug slikar (končnica z letnico 1870), ki pa svojega posla ni bil tako vešč. Celotni izraz je trd, ploskovit; v detajlih pa je opaziti slabšo perspektivo in senčenje ter mnogo bolj grobo oblikovanje figure. Dasi je slikar kopiral tudi cvetove, je pri razporejanju rož v šopek pokazal precej samostojnosti.¹¹

3. Postelj, kakršne hrani Etnografski muzej, se danes na Gorenjskem še najbolj spominjajo starejši ljudje v rateško-kranjskogorskem kotu, kjer je tudi ohranjenih še nekaj kompletnih poslikanih postelj in nekaj posameznih posteljnih končnic. Po obliki, konstrukciji in poslikanem okrasku so povsem podobne posteljam v muzeju. Tudi čas nastanka je približno enak: okoli srede 19. stoletja. Dalje poznajo poslikane postelje še v okolici Bleda in v Bohinju, kjer pa so jih prej zamenjale modernejša neposlikane postelje kot v okolici Kranjske gore. Danes ni najti nobene več. Ena postelja se je ohranila na Poljšici pri Bledu (z letnico 1841), vendar kaže slikani okrasek na njej že dekadenco nekdanjega pestrejšega poslikovanja. Končnica te postelje ima v zgornjem delu poleg letnice napis IHS, široko pravokotno polje v spodnjem delu pa je samo marmorirano. Najstarejši domačini se tudi v teh krajih spominjajo pisanih rož na starih posteljah. Meglen spomin na take postelje smo zasledili še v Ljubnem, medtem ko se v vseh drugih krajih Gorenjske danes poslikanih postelj ne spominjajo več.¹² Iz tega posnemamo, da so se poslikane postelje najdalj ohranile v rabi v zgornjesavski dolini,

¹¹ Za pomoč in nasvete pri navedenem opisu se najlepše zahvaljujem Veri Baloh in dr. Emilijanu Cevcu pri SAZU.

¹² Za podatke iz Bohinja se najlepše zahvaljujem učiteljici Štefki Jazbar iz Stare Fužine, za podatke iz okolice Poljan prof. Janezu Dolencu iz Četene ravnji, za podatke z Jezerskega pa Anici Košir z Zg. Jezerskega.

nato pa v okolici Bleda ter v Bohinju in da so bile v teh krajih tudi bolj množično rabljene.

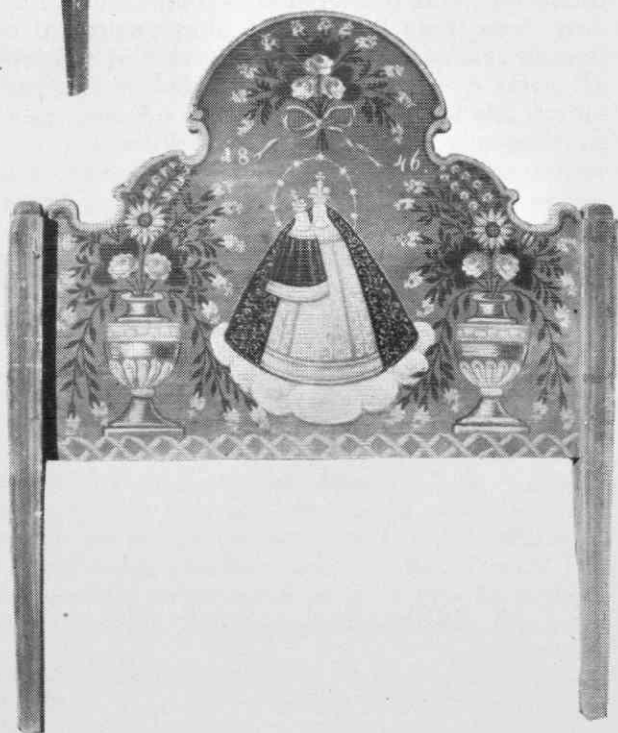
V primerjavi s poslikanimi zibkami in skrijami, katerih nastanek sodi v glavnem prav tako v 19. stoletje, so se postelje do danes najmanj ohranile. Ko so modernejšje neposlikane postelje le-te izpodrinile, ljudje z njimi praktično niso imeli kaj početi. Suhi les je bil najprimernejši za kurjavo. Vse drugače je bilo s skrinjo: odložena na podstrešju je rabila za shranjevanje in odlaganje najrazličnejših predmetov. Poleg tega pa kaže, da poslikovanje postelj ni bilo tako splošno kot poslikovanje skrinj in da je bil tudi čas poslikovanja krajši. To nam dokazuje med drugim primer s Poljšice, kjer se je poleg omenjene postelje ohranila tudi skrinja z enako letnico; oboje je imela v bali stara mati današnje lastnice. Na skrinji vidimo še celotno motivno in barvno kompozicijo poslikovanja iz prve polovice 19. stoletja, medtem ko postelja kaže le nekaj ostankov okraševanja v tem času.

II

O izdelovalcih poslikanega pohištva moremo danes zvedeti prav malo. Tudi v strokovni literaturi ostaja to vprašanje odprto, zato smo mu pri terenskem raziskovanju posvetili kar največ pozornosti. Sodimo, da so poslikane postelje izdelovali domači mizarji, to je, vaški obrtniki, ki so bili obenem tudi slikarji. S tem pa ne mislimo reči, da je bilo mizarstvo in slikarsko delo dosledno združeno; bili so tudi mizarji, ki niso poslikovali, in slikarji, ki so sprejemali v delo že izgotovljeno pohištvo. Toda teh ni bilo veliko. Ljudsko mnenje je, da se je šel učiti mizarstva, kdor je znal slikati, oziroma da se je sin izučil pri očetu obojnega posla.

Kolikor ta ali oni izdelovalec pohištva še danes živi v ljudskem izročilu, se je spomin nanj ohranil predvsem zaradi poslikovanja skrinj, zibelk in postelj, v okolici Kranjske gore pa tudi hišnih vrat.

Zadnji znani mizar in poslikovalec je bil Sednekov Martin (M. Hrovat) iz Podkorna. Le-ta je do leta 1893 delal pri očetu v Podkornu, potem pa se je preselil v obnovljeno hišo, ki jo je kupil oče v Kranjski gori. Tam je izdeloval predvsem neposlikane postelje in omare, le za Rateče je še delal poslikane skrinje. Zlatil je tudi nagrobne križe. Mizarske, slikarske in pozlatarske obrti se je naučil pri očetu. Oče Janez Hrovat je za Podkoren in Rateče pa tudi za Kranjsko goro, Gozd in Srednji vrh izdeloval in poslikoval skrinje, zibke in postelje. V spominu domačinov živi kot dober slikar, manj pa je bil cenjen kot mizar. Doma je bil pri Komaričku na Zgornji Dobravi pri Otočah (rojen 19. junija 1835). Tudi ta se je naučil mizarstva pri očetu. Bil je nadarjen in oče ga je dal v šole. Koliko in katere šole je obiskoval ni znano; pri ljudeh na Dobravi, pa tudi kasneje v Podkornu, je veljal za izučenega rezbarja (*pildhauar*). V mladosti se je ukvarjal z mizarstvom doma na Dobravi. Posebno lepo izrezljano pohištvo sta skupaj z bratom izdelala za neko učiteljico. V Podkoren ga je zaneslo ob pri-



Zgoraj: Postelja iz Suhe pri Skofji Loki. — Sreda: postlana kranjskogorska postelja. — Spodaj: Zglavna končnica rateško-kranjskogorske postelje (Iz zbirke Etnografskega muzeja v Ljubljani)

liki nekih cerkvenih popravil. Tam se je poročil, kupil hišo in potem še dokupil precej zemlje. Ker so v Podkornu in okolici tedaj še cenili poslikano pohištvo, se je tega lotil zaradi zaslužka. Vendar se je moral tamkajšnjim ustaljenim oblikam in prav tako značilnim poslikanim motivom priučiti. Brez dvoma si je pomagal s šablonami. Njemu pripisujemo že omenjeno muzejsko končnico z letnico 1870, ki jo je kopiral po neznanem predniku. Poleg pohištva je izdeloval in poslikoval tudi lesene nagrobne križe, železne pa je pozlačeval.

Pri Sedneku v Podkornu smo našli še nekaj spominov na delo Janeza Hrovata. Barve je hranil v ovalnih lesenih škatlah, olja pa v lončenih steklenicah. Ploščat, nekoliko vdolben kamen in dva kamna v obliki batov je rabil za drobljenje barv. Od orodja so se ohranile samo paličice s kljukastim živalskim zobom na koncu, ki jih je izdelal sam in jih rabil pri pozlačevanju. Ostalo orodje in šablone za risanje vaz je po očetovi smrti (6. avgusta 1915) vzel sin Martin, a se je med zadnjo vojno porazgubilo. Presenetila nas je napisna tabla, ki se je še ohranila pri Sedneku; na njej je v cirilici napisano: Ivan Hrovat, mizar i zlatar. Baje je z napisom v cirilici dražil žandarje, ki so zahtevali, da mora imeti izobešeno firmo. Janez Hrovat je edini mizar in poslikovalec postelj, za katerega je bilo danes še mogoče dobiti nekaj podatkov. Na Dovjem in v Mojstrani so najstarejši ljudje slišali o nekem *Janezku* (p. d. Šrajev Janez iz Mojstrane), ki je baje znal zelo lepo slikati pohištvo, pa tudi hišna in druga vrata. Ta je umrl okoli srede preteklega stoletja. V Bohinju se je o delu poslikovalcev pohištva ohranil samo drobec: za poslikovanje so baje rabili laneno olje in jajca. Ta barva je bila od vseh najboljša. Ko smo v okolici Škofje Loke skušali najti kakšne podatke v zvezi s poslikano posteljo iz Suhe, smo prišli na sled staremu *Majaučku* (Gregor Benedik) iz Pungarta. Sveda za našo posteljo nima nobene zveze, saj se je rodil dobrega pol stoletja potem, ko je bila ta postelja izdelana, vendar ga omenjamo kot zadnjega poslikovalca skrinj, stolov, kolovratov in zibk v hribih okoli Škofje Loke. Izučen je bil za krojača, toda bolj kot s tem poslom se je ukvarjal s slikarstvom. Hodil je v štero in pleskal razni hišni inventar, posebno mnogo pa je poslikal panjskih končnic. Slikal je prav tako cerkve in kapelice, pa tudi mnogo slik na platno je naredil.¹³

III

1. Stari ljudje so postelji splošno rekli *špampet*,¹⁴ le v okolici Kranjske gore je bilo starejše in bolj domače ime za posteljo *postel*. Dele nesestavljene postelje so imenovali končnice (tudi *skončnice* ali *kónčance*) in stranice, končnicam postlane postelje pa so rekli tudi zglavje in znožje. Nova postelja je navadno prišla v hišo ob prihodu mladega gospodarja ali gospodinje. Zanj je poskrbel ženin. Do konca

¹³ Njegovo delo bi kazalo posebej pregledati.

¹⁴ Iz nemščine: Spanbett.

prejšnjega stoletja, ponekod pa še dalje, je bila splošna navada, da sta mož in žena spala v eni postelji. Le-ta je navadno stala v kamri, če pa sta bila pri hiši še stara dva in sta si kamro izgovorila zase, sta mlada dva postavila posteljo v čumnato. Pri revnejših družinah je postelja stala tudi v hiši. Le v kranjskogorsko-rateškem kotu je postelja gospodarja in gospodinje navadno stala v hiši. Ne glede na prostor pa je bila postelja postavljena tako, da je bila proti vratom obrnjena višja, zglavna končnica in so bile noge spečega usmerjene v kot. Ta navada nam pojasnjuje, zakaj so bile postelje poslikane na zunanji strani zglavne končnice. Vsakdo, ki je stopil v prostor, je takoj videl slikarijo na postelji. Navada, spat z nogami v kotu, se je obdržala še potem, ko postelje niso bile več poslikane. Nekaj takih primerov je danes še v Ratečah.

Število postelj v hiši navadno ni bilo veliko: dve, kvečjemu tri, v revnejših družinah pa tudi samo ena, čeprav so bile družine nekoč precej številnejše ko danes. Da bi v postelji spal samo eden, skoraj ni bilo primera, razen, če je tudi sam zase živel. To nizko stanovanjsko raven v polpreteklosti nam potrjujejo tudi podatki o spanju doraščajočih otrok na klopeh okoli peči, na deskah nad temenom peči, kjer so spali kar v dnevni oblekah. Tako ležišče so v Bohinju imenovali *pongřat*, medtem ko je bil v okolici Kranjske gore *pogřat* zasilno ležišče za otroke: v kot so postavili široko klop ter jo na zunanjih dveh straneh omejili z deskama. Prav tako so imenovali tudi ležišče pod stropom v hlevu, ki so si ga pozimi naredili doraščajoči fantje in pastirji.¹⁵

Okraševanje postelje, ki naj zbudi pozornost, po eni strani in nizka stanovanjska raven, ki nam jo kažejo pravkar navedeni podatki po drugi strani, nam daje slutiti, da je bila poslikana postelja pomembna predvsem kot del notranje hišne opreme, ki naj v prostoru učinkuje kot dekorativni predmet, medtem ko njene prave funkcije niso toliko upoštevali. Za to govore tudi majhne posteljne dimenzije; danes si težko predstavljamo, kako bi se v takih pogojih za spanje mogli odpočiti.

2. V najtesnejši povezanosti s posteljo je posteljnina, *postelǎn gvant* imenovana. Oprema postelje na naših poslikanih posteljah, se je od današnje bistveno razlikovala; bila je v celoti domače delo.

Dno postelje je bilo iz desk, ki so jih položili na letev na notranji strani stranic tesno drugo k drugi. Deske so na debelo prekrili z ovseno ali rženo slamo. Glavno dopolnilo postelji je bila *plevanca*, iz platna, domačega dvonitnika ali vrečevine sešita vreča, napolnjena z *rezanco* (zrezano slamo), plevami, koruznim ličkanjem, senom (otavo), pa tudi z bukovim listjem. Plevnica je imela na sredini odprtino, da so pri

¹⁵ Omenjenim zasilnim ležiščem bi bilo potrebno posvetiti posebno pozornost. V njih lahko vidimo predhodne oblike premične postelje. Posebno pomembne so tudi nepremične postelje, ki so se pri nas do danes ohranile v pastirskih stanovih na planinah.

postiljanju lahko segli vanjo in vsebino zrahljali. Pernico, polnjeno s kokošjim perjem, imenovano tudi *buazina*, so imeli le premožnejši. Preko plevnice so pogrnili platneno spodnjo rjuho, ki se je od vrhnje razlikovala po tem, da ni imela čipk ali našitkov. Vrhnja rjuha, zapognjena pri zglobovju čez odejo tako, da so se videle čipke ali vezenina, je bila postelji v okras. V okolici Kranjske gore in Bleda so imeli za to posebno, tretjo rjuho, ki so jo vsak večer odstranili, zjutraj pri postiljanju pa spet uporabili. Le-ta je bila posebno lepo okrašena: poleg širokih čipk na koncu je imela še našite ozke in širše rdeče vezene trakove, včasih tudi v cik-caku. Takemu traku, ki je bil v Ratečah in Podkornu vezen v tehniki tkaničenja, so rekli *lim*, omenjena tretja rjuha pa je bila *ta limasta rjuha*. Na posteljo so jo pogrnili tako, da je konec rjuhe brez čipk prekril obe pravi rjuhi pod blazinami, jo nato upognili nazaj proti zglobovju, položili na posteljo odejo in čez njo spet upognili del rjuhe z okraski. Ta tretja rjuha je bila lahko tudi krajša od ostalih rjuh, ker je le navidezno nadomeščala spodnjo in vrhnjo rjuho. Stranski rob rjuhe in odeje so vedno zatlačili za stranico. Prešito odejo so že nekdanj splošno imenovali *koutr*, *kótr*. Poznali so jih, odkar pomnijo najstarejši ljudje.¹⁶ Delali so jih iz domačega platna, rasa in prediva ali starih cunj. Platno je bilo na spodnji strani, rdeče, zeleno ali modro barvan ras pa zgoraj. Posebnost takih odej v okolici Kranjske gore je bila *tabla*, drugobarvna večja krpa, ki so jo prišili na sredo vrhnjega dela odeje tako, da je bil rob ene, sredina pa druge barve. Navadno so kombinirali rdeč in zelen pas. Najstarejši ljudje v teh krajih pa se spominjajo tudi pisanih odej. Blago za vrhnji del te odeje je bilo prav tako rasasto, le da je tkalec pri tkanju menjal raznobarno volno in tako stkal pisano progasto blago in v proge vtikal še razne cik-cakaste in druge vzorce.¹⁷ Takih odej danes na terenu ni več najti. V ravninskem delu Gorenjske (okolica Kranja) so bile splošno v rabi odeje iz kupljenega barvastega blaga: na spodnji strani prešite odeje je bilo blago črtasto, zgoraj pa rdečepisano. Najbolj priljubljen je bil polžkast vzorec in so po njem imenovali odeje *ta pouškasti koutri*. Tanjše enojne odeje so kupovali ali pa so jih iz slabše volne tkali domači tkalci. Pozimi so se nekateri odevali tudi s kožuhi.

Posebnost posteljne opreme so bile blazine. Bile so ozke in dolge, da so segale čez vso širino postelje. Vrečo iz domačega dvonitnika so napolnili navadno s plevami ali rezanico, v Bohinju pa tudi s senom (otavo ali rudno). Samo premožnejši so imeli v blazinah kokošje perje. Oblačila za blazine so bila platnena, vezena z rdečo, modro ali črno volno (sl. V/2). Najbolj priljubljena tehnika vezenja so bili križci, izmed motivov pa so bile najbolj pogostne ozke proge z vložki in nageljni, srci

¹⁶ Izdelovanje prešitih odej je bila neke vrste domača obrt. Žene, ki so šivale prešite odeje, so imenovali *koutrarce*. Posebno znane *koutrarce* so bile nekoč v Naklem pri Kranju.

¹⁷ Tako staro prešito odejo je za svoje zbirke nedavno kupil Etnografski muzej. Inv. št. 7949.

ali IHS ob progah. Ob straneh so bili pisani čopki. Na posteljo so devali po več blazin. Spodnja je bila najdaljša, vrhnja najmanjša.

Postelje so postiljali čim više. Da bi odeja med spanjem ne padla na tla, so za stranice zatikali posebne lesene škarje ali *klešče*. Poznali so jih v vseh krajih Gorenjske. Škarje so bile narejene iz dveh ploščatih letev, katerih nekoliko večji glavici sta bili na enem koncu pretaknjeni s cvetkom, tako da sta se letvi okoli cveka lahko premikali. Tako so se škarje lahko odprle ali zaprle. Premožnejši, ki so imeli na posteljah tudi pernice, so imeli večje škarje, narejene iz štirih ali celo šestih kosov (sl. 1 na str. 83). Letve teh škarij so bile ornamentirane z vrezi in izrezi v ploskev in njen rob. Na pol odprte škarje so zatakneli za stranico samo zvečer; zjutraj so jih zaprli in položili pod odejo k znožju ali za stranico.

Opisana posteljnina se je prenesla — razen vezenih blazin — na novejše neposlikane postelje, vendar se je do danes prav malo ohranila. Tu in tam lahko vidimo le še platnene rjuhe s čipkami, v okolici Kranjske gore pa še odeje z našitimi tablami.

Ugotovitev, da je naša postelja imela važno vlogo pri krasitvi kmečke hiše, nam potrjuje tudi posteljnina. Vse, kar se je na postelji videlo, naj bi bilo čimbolj učinkovito in čim lepše, medtem ko se je prava funkcija postelje podrejala temu estetskemu učinku. Za to govore deske, slama in plevnica v postelji.

IV

1. Postelja je bila že od nekdanj spremljevalka važnejših mejnikov v človekovem življenju: v posteljah so žene rodile, skupno posteljo sta ženin in nevesta uporabljala z vstopom v zakon, v postelji so ljudje umirali. Zato ni čudno, če so bili s posteljo nekoč povezani številni običaji in verovanja. Le-ta danes samo deloma še žive v ustnem izročilu; ohranila so se predvsem v obrobnih krajih Gorenjske. Največ običajev je bilo apotropejskega značaja: njih namen je bil odvrniti od postelje oziroma od človeka v njej zle sile, ki bi človeku v spanju še prav posebno lahko škodovala. Med običaji te vrste naj navedemo:

Postelja po starem ni smela biti nepostlana ali vsaj nezagrjnena, ker bi sicer lahko prišel vanjo zli duh. Kdor bi spal v taki postelji, bi prej zbolel in bi bila nevarnost, da bi umrl (Bohinj, Mojstrana). Na posteljno končnico so stari ljudje narisali pentagram *môrino taco*, da bi jih ne tlačila môra (Poljščica). V okolici Kranjske gore so z istim namenom devali v posteljo preluknjan kamen. Ta kamen si je môra nekoč že izbrala za svoj sedež, potem pa ga je *prescala* tako, da je nastala luknja in ga sedaj ne mara več. Posteljo umrlega so takoj po smrti nesli iz hiše, posebno hitro je bilo treba zviti skupaj plevnico in ostalo posteljnino, sicer bi bila nevarnost, da bi kmalu umrl še kak drug član družine. Slamo in plevnico so požgali, posteljnino pre-

prali, posteljo pa umili (cela Gorenjska). Za svatbene dni so dali na posteljo blazine, oblečene v oblačila z rdečo vezeno ali vsaj z rdečimi čopki.¹⁸ Da bi zli duh ne mogel škodovati nevesti, prvokrat ta ni smela sama postlati postelje. Namesto nje je to opravila teta (okolica Bleda) ali birmanska botra (okolica Kranjske gore).¹⁹ Z enakim namenom je moral kdo od svatov leči na posteljo pred ženinom in nevesto (Mojstrana), ali pa sta morala novoporočenca leči najprej na slamo v gnojni koš, ki so ga svatje o polnoči prinesli v hišo, se nato odkupiti, potem šele sta smela v posteljo (Gorje). V Bohinju sta od poroke domov hitela najprej oba *pæruca* (druga) in se kosala, komu bo uspelo, da bo prvi poležal novopostlano nevestino posteljo. V plačilo je ta dobil ocvrta jajca. Na Bohinjski Beli in Kupljeniku so k postelji ali pod posteljo ženina in neveste privezali zvonce, da je pozvonil, ko sta ta dva legla v posteljo.²⁰

Navedeni običaji in verovanja so izrazito apotropejskega značaja. Zelo verjetno pa k temu spadajo še: Navada spati z nogami, usmerjenimi v kot, da bi ne umrli prehitro, oziroma prvotno, da bi bili obvarovani pred vsem in vsakomur, ki bi s hudim namenom prišel v hišo. Ta navada je bila znana domala v vseh krajih Gorenjske. Utemeljevali so jo s tem, da samo mrliči tako ležé, da k vratom noge molé. Dalje v okolici Bleda in Kranjske gore nekdanj postelja ni smela stati pod tramom ali lato *štango*, ki je bila ponekod pod stropom v hiši ali kamri. Na smrt bolani bolnik ni smel biti odet z nobeno odejo, ki bi bila kosmata, sicer bi težko umrl (Kokrica, Mojstrana). Postelja je morala biti posebno lepo postлана, kadar je bil v hiši mrlič in so ljudje hodili kropit. Še pred nekaj desetletji je v Ratečah ob taki priliki hodila postiljat postelje po hišah ena izmed večjih vaških žena.²¹ Blazine na postelji so morale biti črno ali modro vezene. Taka obličala je imela nevesta v bali prav za primer smrti na svojem novem domu.²²

Izmed vseh navedenih običajev in verovanj se je do danes ohranila samo navada, da posteljo takoj po smrti nesejo iz hiše, jo očistijo in nato opremijo s svežo posteljnino. To delajo iz higienskih vzrokov. Splošno je še danes znana vera, da se sanje, ki jih kdo sanja prvokrat v neki postelji, uresničijo; to jemljejo ljudje za šalo.

¹⁸ Rdeča barva je izrazito apotropejska, kot taka izvira iz praslovanske dobe. V. Novak, Apotropejske prvine v slovenskih ženitovanjskih običajih, Etnolog XIV, 1942, str. 47 in 52.

¹⁹ Navedeni običaj in še nekatere druge običaje in verovanja, ki jih nanaevamo, poznajo tudi sosodni narodi. Handwörterbuch des deutschen Aberglaubens, Band I, Berlin und Leipzig 1927, str. 1185—1187.

²⁰ Hrup je zelo običajno sredstvo za odganjanje zlih duhov; izvira iz praslovanske dobe. V. Novak, o. c., str. 52.

²¹ Zadnja, ki je opravljala ta posel, je 78-letna Marija Mežik, Rateče št. 149.

²² V zbirkah Etnografskega muzeja je največ črno vezениh oblačil. Ohranila so se, ker jih niso toliko uporabljali kot pisano vezena in ker jih je bilo glede na to, da so bila ob smrti obvezna, tudi več.

Kot navado, ki nam osvetljuje socialno-higiensko raven v polpreteklosti, naj omenimo ravnanje s porodnico. Matere so navadno rodile v postelji v kamri. Da bi se ob porodu ne umazale rjuhe ali plevnica, so jih največkrat odstranili, in žena je rodila samo na slami; kvečjemu so ji podložili stare cunje. Slamo so večkrat premenjali.

Navedeni običaji in verovanja seveda niso bila povezana samo z našo poslikano posteljo, ampak so se mnoga izmed njih prenesla na posteljo iz nekdanjih preprostejših, verjetno še nepremičnih ležišč. Živela so torej skozi stoletja, zapisali pa smo jih prav v času, ko prehajajo pri ljudeh za vselej v pozabo. Srednja in mlajša generacija o njih ničesar več ne ve.

2. V času uporabe poslikanih postelj so bile v vseh krajih Gorenjske znane tudi navadne postelje z ravnimi pravokotnimi končnicami. Bile so prebarvane z eno barvo, največkrat s svetlo do temno-rjavo. Taka postelja je v dneh, ko je v hiši ležal mrlič, rabila za pare. Izpraznjeno posteljo so postavili na sredo hiše, tako, da je bilo lice znožne končnice obrnjeno proti vratom. Na končnici so položili deske, nanje pa dali manj napolnjeno plevnico. Vse to so pregrnili s tremi belimi parnimi prti, od katerih sta dva prekrila pare ob straneh, eden pa spredaj. Zglavje so zvišali z dvema belima blazinama. Na to so dali še desko, da bi se nanjo položeno truplo ne moglo upogibati. Mrliča, oblečenega v praznično obleko, so pregrnili z *naličjem*, to je s kosom domačega platna, ki je moralo biti odtrgano in ne odrezano. Človek, ki bi na parah ne bil pregrnjen z naličjem, bi na sodni dan stal gol. Čez naličje so pregrnili še en parni prt tako, da je prekril mrliča razen glave. Ta prt je spredaj segal nekaj čez rob par in krasil prednjo stran. Če je mrliča napenjalo ali če je bil v hiši slab duh, so na deske v posteljo postavili škafo vode. Posteljo, ki je rabila za pare, so po pogrebu dobro umili in prezračili.

V prvih desetletjih našega stoletja je tako pripravljene pare začela zamenjavati krsta, položena z mrličem na oder iz desk.

Zaključek

Poslikane postelje v Etnografskem muzeju in nekaj redkih ohranjenih primerkov na terenu, prav tako pa tudi podatki, ki so nam jih mogli dati le še najstarejši ljudje, je edina preostala dediščina nekdanj tako značilnega predmeta iz notranje hišne opreme na Gorenjskem.

Po oblikovni in slikarski plati je naš predmet izrazit ljudsko-umetniški izdelek in kaže velike sorodnosti s poslikanimi skrinjami in zibkami. Zato s tega vidika nikakor ne bi kazalo obravnavati postelje samostojno, marveč le v sklopu celotnega ljudskega poslikanega pohištva pri nas. Pri tem bi morali upoštevati vplive ljudske umetnosti s sosednjega alpskega ozemlja²³ in seveda tudi vplive cerkvene stilne

²³ Religiozni motivi na posteljnih končnicah so v alpskih deželah in na Bavarskem povezani z običajem, ko je duhovnik zakonske postelje blagoslovil. Wörterbuch der deutschen Volkskunde. Stuttgart 1955.

umetnosti, ki so zlasti na posteljah večkrat prav očitni. Končno ne bi smeli prezreti tudi vpliva iz mest, ki se pri posteljah ni izražal le v zunanji formi, marveč je preusmeril tudi kmetov odnos do pohištva. V času poslikanih postelj je v naša mesta prihajalo pohištvo v značilnem bidermajerskem slogu, torej pohištvo, ki je bilo z našimi dekorativnimi posteljami v pravem nasprotju. Težnjo, naj pohištvo rabi svojemu namenu in ne krasitvi stanovanja, sicer naš kmet ni takoj v celoti upošteval, prva stopnja k temu pa je bila, da postelja ni več tako učinkovito krasil.

Zusammenfassung

DAS BAUERNBETT IN GORENJSKO (OBERKRAIN) IM 19. JAHRHUNDERT

Der Beitrag bespricht bemalte Bauernbetten, die zum Musealgut des Ethnographischen Museums in Ljubljana gehören, und nimmt auch auf das einschlägige Material Bezug, das bisher auf dem Terrain noch aufgebracht werden konnte. Alle Betten, bezw. die einzelnen bemalten Betteile aus den Musealsammlungen stammen aus der Umgebung von Rateče (Ratschach) und Kranjska gora (Kronau), also aus dem nordwestlichen Teile Sloweniens, und ihr Herstellungsdatum dreht sich um die Mitte des vergangenen Jahrhunderts. Nur ein Bett ist aus der Umgebung von Skofja Loka (Bischoflack) und trägt das Datum 1794. Dieses Bett ist aus dem Hause eines reichen Freisassen und darf darum nicht als Musterstück der innern Hausausstattung gelten, die damals in diesem Ort allgemein üblich war. — Nachforschungen auf dem Terrain haben ergeben, dass bemalte Betten hauptsächlich in Ortschaften des nordwestlichen Randgebietes von Oberkrain (Bohinj, Umgebung von Bled und Kranjska gora) vielfach in Verwendung standen, dass sie sich aber bis auf den heutigen Tag mit Ausnahme einiger seltener Exemplare nicht erhalten haben. Mit ihrer Herstellung befassten sich im 19. Jahrhundert zum grössten Teil einheimische Tischler, die gewöhnlich auch ihre Bemalung vorgenommen haben. Der letzte dieser Tischler-Bemaler verfertigte einige solcher Betten noch in den ersten Dezennien der zweiten Hälfte des vergangenen Jahrhunderts für Dorfbewohner aus dem Bereich Rateče—Kranjska gora. Er ist auch der einzige Handwerker, von dem es möglich war, die gewünschten biographischen Daten festzustellen. — Die kleinen Bett-dimensionen (Länge zwischen 160 und 178 cm und Breite zwischen 78 und 96 cm) sowie die Tatsache, dass im vergangenen Jahrhundert zum Heiratsgut der Braut nur ein Bett gehörte und sonach beiden Ehegatten nur ein gemeinsames Bett zur Verfügung stand, deuten darauf hin, dass das Bett weniger seinem eigentlichen Zweck als Ruhestätte bestimmt war, als dass es vielmehr ein dekoratives Stück der innern Ausstattung dargestellt hat. Diese Annahme findet ihre Bestätigung auch in der Art des Bettzeuges, das in seinen inneren Bestandteilen äusserste Bescheidenheit aufwies (auf den Brettern Stroh, darauf ein Sack aus Hausleinen oder Jute, im Sack Haferspreu, Strohhäckerling, Maisstroh oder Buchenlaub), während das obere, zur Schau getragene Bettzeug mit Wolle in lebhaften Farben bestickt war und nur bei Todesfällen das Polster schwarze Stickereiverzierung trug. Als eine Eigentümlichkeit der Bettausstattung muss die Holzschere bezeichnet werden, die allabendlich in das Seitenbrett des Bettes eingekleimt wurde, um das Herabfallen der Bettdecke während der Nacht zu verhindern. Während hiezu allgemein kleinere zweiteilige Holzscheren benutzt wurden, waren bei wohlhabenderen Bauern, deren Betten im Winter mit Flaum-

oder Federdecken ausgestattet waren, auch mehrteilige, längere und gewöhnlich geschmackvoll geschnitzte Holzscheren üblich.

Im Zusammenhang mit dem Bett blieben unter der Bevölkerung bis auf den heutigen Tag verschiedene Überlieferung von Bräuchen und Volksglauben erhalten, die jedoch fast insgesamt apotropäischen Charakter tragen. Unter diese ist auch der Brauch zu zählen, dass das Bett seinerzeit im Raum derart aufgestellt sein musste, dass das kopfseitige Endbrett gegen die Tür zu gewendet war, während die Füße des Schlafenden gegen die Zimmerecke gerichtet waren. Aus diesem Grunde sind alle Betten gewöhnlich nur auf der Aussenseite des kopfseitigen Endbrettes bemalt. — Doch sind Brauchtum und Volksglaube früherer Zeiten im laufenden Jahrhundert fast völlig verschwunden.