

● V BESNICI JE STEKLA NOVA POTOČNA ELEKTRARNA

Še več elektrarn in še več mlinov na naših potokih

V počastitev občinskega praznika in praznika Osvobodilne fronte je bila v Spodnji Besnici na žagi pri Antonu Habiču majhna slovesnost. Na nekoliko neobičajnem kraju so se zbrali predstavniki občine in tudi mesta Ljubljana. Dokončana je bila namreč nova in prva potočna hidrocentrala v naši občini, ki je bila zgrajena tudi s finančno pomočjo občine.

V srednjeročnem načrtu leta 1982 je izvršni svet občinske skupščine sprejel tudi program obnove in izgradnje mlinov, žag in malih hidrocentral na območju občine. S temeljno zadružno organizacijo Dobrunje je sklenil pogodbo za njihovo sofinanciranje.

Program je zajemal izgradnjo oziroma obnovo petih objektov. Kasneje je eden od gradnje odstopil, eno investicijo pa so odložili. Prva je bila zgrajena pri Antonu Habiču v Spodnji Besnici, kjer je bila nekdo že, saj je pred mnogimi leti njegovemu očetu potok že da-

jal električni tok, bil je enosmenen, vendar je bilo za tiste čase to nekaj imenitnega in gospodarsko zelo naprednega. Poleg te, že dokončane, gradnje še dve in ob obeh bosta urejena tudi mlina. Če bo vse po načrtih, bosta obe stekli že prihodnje leto.

Občina je preko TZO Dobrunje lastnikom gradnje oziroma obnove nepovratno sofinancirala v višini približno 40 odstotkov investicijske vrednosti. Ostala sredstva in seveda še veliko osebnega dela pa so prispevali lastniki sami.

V kratkem si bodo strokovnjaki ogledali možne lokacije za izgradnjo novih malih hidrocentral v občini. Z njimi pomaga občina k razvoju hribovitih območja in hkrati materializira splošno ljudsko obrambo, saj brez tega v primeru potreb ne bi bilo mogoče učinkovito vodenje in izvajanje splošnega ljudskega odpora.

Mala elektrarna s pokončno Francisovo turbino poganja generator, ki ima moč 5KW in bo v povprečju vsak mesec dala v omrežje 1.500 kilovatih ur energije, ob tem pa še v celoti zadovoljevala vse potrebe domačije. Da bi se v energetski bilanci SR Slovenije to kaj poznalo, bi morali imeti še veliko takih, vendar pa bi bila v izrednih razmerah ali vojni tudi samo ta že kar pomemben energetski objekt.

S. GERLICA



Anton Habič, žagar iz Spodnje Besnice, je s preklopom stikala na stikalni omarici odprl pot prvim kilovatom iz svoje elektrarne v elektroenergetsko omrežje

Malo elektrarno je slovesno in s krajšim nagovorom odprl Miro Sotlar, predsednik občinskega izvršnega sveta, v prisotnosti številnih predstavnikov KS, občine in mesta. Izgradnjo je podprla kmetijska zadruga Ljubljana TZO Dobrunje in občinski sekretariat za ljudsko obrambo (Foto: S. G.)

Kam s pepelom?

Ljubljanska Termoelektrarna toplotna (TE-TOL) pokuri letno preko 800.000 ton premoga, od tega več kot 500.000 ton iz Zasavja, ki vsebuje do 40 odstotkov pepela. Od pokurjenega premoga jim ostane 250-300.000 ton pepela. Do lani so ga vozili na traso ljubljanske južne obvoznice, konec lanskega leta pa so dobili dopis ljubljanske javne hišne, da te možnosti ni več. Tudi na ljubljanskem centralnem odlagališču komunalnih odpadkov (za odlaganje na njem plačuje TE-TOL 2.000 dinarjev) toplotni pepel ni več zaželen, ker so na tem odlagališču pričeli s poskusnim pridobivanjem bio plina, ki nastane z izgorovanjem organskih odpadkov, pepel pa to izgorovanje ovira. Sedaj strokovnjaki ljubljanske TE-TOL, v sodelovanju z Zavodom za družbeno planiranje in urbanisti pospešeno iščejo nove možnosti deponiranja. V ta namen so izdelali tudi program aktivnosti za rešitev odlagališča.

Trenutno najbolj prijemljive rešitve za pepel iz ljubljanske toplotne so: izgradnja športnega letališča na Barju (ta bi rešila vprašanje odlaganja pepela za dve leti), trasa avtoceste in pa zasipanje gramoznih jam. Pojavljajo pa se tudi različne ideje posameznikov, ki prav tako bolj ali manj uspešno poskušajo rešiti ta pereč problem za Ljubljano. Tako posamezni strokovnjaki predlagajo dodatne načine v praksi dosedaj uporabljenega pepela

za hidravlična veziva, gradbeni material, kot dodatek k cementu. Vedeti je namreč treba, da je bila proizvodnja opke iz pepela v Trbovljah in Šoštanj opuščen, ker ni bila uporabljena sodobna tehnologija za izdelavo opke. V TE-TOL imajo tudi predlog upokojenega geologa, ki prikaže možnost zasipanja s pepelom vodne kadunje pod ljubljanskim barjem. Do zasipnega mesta bi prihajal pepel iz toplotne po ceveh.

Vse te predloge bodo dali delavci TE-TOL v nadaljnjo proučitev strokovnim inštitucijam. V sodelovanju z njimi tečejo že sedaj najrazličnejše raziskave.

Čeprav pepel poznajo dovolj dobro, delajo raziskave v zvezi z njegovo radioaktivnostjo na inštitutu Jožef Stefan. Dosedajni rezultati so pokazali nizko radioaktivnost, ki ne prekoračuje dovoljenih mejnih vrednosti. Radioaktivnost merijo tudi na starih deponijah, ki so sedaj rekultivirane in obdelane ali pa so na njih gradbeni objekti. Fakulteta za kemijo dela raziskave o težkih kovinah in ostalih škodljivih snoveh v izlužkih. Zaključno poročilo o obeh raziskavah bo narejeno do septembra in rezultati bodo delavcem TE-TOL pomagali pri nadaljnjem reševanju tega vprašanja. Možna je namreč uporaba v gradbeništvu ali pa v kmetijstvu za spremembo kvalitete zemlje, seveda oboje, le če ni drugih stranskih učinkov.

Velike količine pepela bi lahko v TE-TOL zmanjšali, če bi kurili

druge vrste premoga, ki pa ima lahko večjo lepilnost, večje zažlindranje, slabšo transportabilnost itd. Nekaj težav bi se rešilo tudi z mešanjem slabih in boljših vrst premoga že pred dobavo na ljubljansko deponijo. Nihanja v dobavljenih količinah pomenijo enaka nihanja v obtežbi in kvaliteti pepela, kar tudi ne bo sprejemljivo za eventualno industrijo gradbenega materiala ali cementa.

Skratka za dokončno odlagališče pepela oziroma njegovo nadaljnjo

uporabo bo potrebno počakati še na rezultate omenjenih raziskav. Ti rezultati pa bodo pomenili rešitev odlaganja ali uporabe pepela le do odzvepljanja.

Ko pa bo v TE-TOL delovalo odzvepljanje (po letu 1990), se bodo lastnosti pepela spremenile odvisno od tehnologije odzvepljanja - dobil bo več sulfatov in potrebne bodo nove raziskave predvsem za uporabo, če že ne za odlaganje pepela.

MINKA SKUBIC

● 30 let Gradisovega vestnika

Gradisov vestnik, eno najstarejših glasil, ki izhajajo v delovnih organizacijah naše občine, slavi letos 30 let obstoja. Aprila 1958, ko je izšla prva številka, pa vse do danes, je glasilo sproti obveščalo zaposlene o dogajanjih v delovni organizaciji, pomagalo pri utrjevanju delavske samouprave in povezovalo Gradis v trdno celoto. V počastitev tega jubileja so v avli Gradisa na Šmartinski cesti pripravili razstavo, ki prikazuje razvoj glasila od prvih začetkov do danes. Naš posnetek je z otvoritve razstave, združene s krajšim kulturnim programom; zbranim je spregovoril zdajšnji urednik Gradisovega vestnika Cveto Pavlin, slovesnosti pa sta se udeležila tudi oba nekdanja urednika glasila Branko Pirih in Jože Cepuš.

Številnim čestitkam ob 30-letnici izhajanja glasila se pridružuje tudi uredništvo Naše skupnosti z željo, da bi Gradisov vestnik tudi v prihod-

nje uspešno opravljal svojo poslanstvo.

D. J.



Pomerili so se kovinarji

Delovno tekmovanje kovinarjev naše občine je bilo 21. aprila, zanj pa se je prijavilo 45 delavcev iz štirih moščanskih delovnih organizacij: Indosa, Saturnusa, SCT in ŽG-Centralne delavnice. Občinsko tekmovanje je bilo opravljeno le v treh kovinarskih poklicih, to je v tistih, v katerih se je prijavilo več kot pet tekmovalcev, v vseh drugih, kot na primer pri rezkalcih, brusilcih in varilcih, kjer je bilo število prijav manjše, pa predhodno pomerjanje znanja ni bilo potrebno. Mestnega tekmovanja kovinarjev, ki je bilo od 13. do 15. maja, se je namreč v vsakem poklicu lahko udeležilo pet tekmovalcev iz občine.

V Indosu, kjer se je pomerilo 13 strugarjev, je bil najboljši Janez Plešič, med konstrukcijskimi ključavničarji, ki so tekmovali v SCT, Mehanični obrati, se je najbolje odrezal Dragan Kurbus, med orodjarji, preizkusili so se v Saturnusovih delavnicah, pa je prvo mesto zasedel Igor Razoršek. Vsi trije prvouvrščeni so delavci Saturnusovega tozda Orodjarna in vzdrževanje.

Čeprav za to tekmovanje pošiljamo razpis v vse ozde naše občine, v katerih so ti poklici navzoči, tako smo ga letos poslali v 34 ozdov, ugotavljamo, da se krog prijavljenih ozdov ne širi, vendar pa raste število tekmovalcev,« je povedal Ivan Lukman, podpredsednik našega občinskega sveta zveze sindikatov. Kako so se naši predstavniki odrezali na mestnem tekmovanju, tokrat še ne moremo poročati, vendar so v preteklih letih v nekaterih poklicih dosegali lepe uspehe.

D. J.



V SCT, tozda Mehanični obrati so tekmovali konstrukcijski ključavničarji (Foto: D. J.)

● PISMA BRALCEV

Fužinski most

Ob branju pohval in celo podelitvi Prešernove nagrade za oblikovanje obnovljenega mostu preko Ljubljane na Fužinah sem ob ponovnem ogledu sedaj že opetavnega mostu ugotovil, da je na mostu razen gostega betonskega drevoreda svetil, vse eno samo dokaj robustno oblikovanje betona. Tu dominira sedaj le grda, siva betonska masa.

Ne morem razumeti, zakaj imamo na mostu kar štiri vzdolžne železobetonske ograje, kjer je zunanja celo 1,26 m visoka, da noben otrok ali invalid ne vidi preko, zakaj sploh imamo med vozništem in holesarji ter peči še dodatno zelo težko vmesno betonsko neoblikovano masivno ograjo z zelo nejasno funkcijo.

Zakaj imamo na tej vmesni ograji tako na gosto posejane masivne azbestne svečnike, kjer jih je vsaj 1/3 ali celo 1/2 preveč? Kje so bili pregledovalci projekta, da tega niso ertali?

S polnim razumevanjem pa moramo prisluslni odločiti, da se na mostu ohrani in sanira staro znamenje, ki je sedaj, poleg klopic ob začetku mostu, resnično edini okras v poplavi betona na samem mostu.

Ob oblikovanju novega mostu preko Grabarjevega prekopa na Poljanah in opornikov ob novi Poljanski in Litijski cesti pa trdim, da bi ob javnem natečaju 800 slovenskih arhitektov prav gotovo našlo boljše in

lepše rešitev za most, kakor tudi za zelo grdo, 160m dolg in 15m visok betonski opornik pod strmino Golovca, ki je sedaj zgrajen v eni sami zelo grdi betonski masi.

Ponovno smo že ugovarjali, da nam ena in isto podjetje gradi in projektira, da 60 delegatov petih mestnih občin Samoupravne skupnosti za cesto Ljubljana ob takih projektih zavestno zavajajo in prepričujejo, da ni boljših rešitev. Tako je treba sedaj plačati še vsake 10 novih milijard, ki smo jih že porabili za težke opronike, okrasne hodnike in za posem zgrešeno traso Litijske ceste, ki bi morala po starih načrtih potekati po nasprotni strani Grabarjevega prekopa, ne pa, da so rušili naselje in hrib pod Golovcem.

Pred leti so nam mariborski arhitekti sprojevali potencirani betonski podvoz na Erjavčevi cesti v Trivolju, kjer so prav iskali, kaj bi lahko še izboljšali za Ljubljance v betonu, sedaj pa smo si Ljubljance sami zgradili na Fužinah nov most s totalno betonsko opremo in za to podelili še Prešernovo nagrado.

Če bi morala sama občina Moste plačati stroške za gradnjo poljskega in fužinskega mostu, bi gotovo premislila, kaj bo naročila.

Pri takšni mestni politiki gradnje cest in mostov bomo še vrsto let čakali na priključek Karlovskega mostu na Ižansko cesto, na 2 m širok, prulski most, na Trnovski mostiček ob izlivu Gradaščice v Ljubljanico itd.

CIRIL STANIČ

Kabelska (satelitska) TV, čigav problem?

Kabelska TV že lep čas buri duhove. Pri vsem času, ki je že potekel, še nismo prišli do oblike organizacije, ki bi bila primerna za prehod na kabelsko TV. Vsem je povsem jasno, da je to moderno, sodobno itd. Sploh bi vsi želeli imeti kabelsko TV in je samo vprašanje, koliko bi to stalo in kdaj bi to dobili. Vse, kar je bilo doslej na tem področju narejenega, je bilo v privatni režiji in na pobudo občanov. Vsekakor je treba takoj povedati, da gre za družbeni problem, problem, ki zadene slehernega občana: kvaliteta informacija. Jasno je tudi to, da naj bi ta informacija bila dostopna vsem. Sploh je vse jasno, načelno seveda. Ko pa je treba preiti na izvedbo, nastanejo problemi. Pri vsem času namreč, ki je že potekel (in to so leta) smo še vedno nepripravljeni. Manjka nam vrsta dokumentov, manjka nam pravni red. Kabelsko TV gradimo na črno in sedanje gledanje programov je pravzaprav piratstvo (ali tatvina, kakor hočete). Pri vseh zagotovilih, kako bo vse to urejeno, nismo prišli daleč. Problem je stopnja organizacije. Čim višja je organizacija, tem cenejša je izvedba. Torej je treba pristopiti k organizaciji. Tako imamo organizacijo, ki se imenuje (denimo) SZDL. To je DRUŽBENO-politična organizacija. Ker je družbena, se (bi)morala baviti z družbeno problematiko. Kabelska TV to je. Predstavlja družbeni problem (ker zadeva nas vse). Na čelu SZDL so člani ZK. Torej avantgarda.

In sedaj imamo pred seboj paradokse: vsi, ki so doslej dosegli kabel, si ga zgradili, so »prehiteli« SZDL, ki bi seveda morala igrati (svojo) avantgardno vlogo. Ta SZDL ni na tem področju naredila nič, pa čeprav je družbena organizacija, ki naj rešuje družbene probleme. Vse antene, ki že delujejo, predstavljajo preprosto zamudo SZDL. Reklo bi se lahko tudi: SZDL pravzaprav ne pozna problemov svojih občanov. Če namreč občani sami pristopijo k reševanju svojih (družbenih) problemov brez SZDL, se le ta izkaže kot nepotrebna. Občani delujejo brez nje, si napravijo priskrbijo sami (v lastni režiji), kar predstavlja velik denar. Če bi se problem reševal na nivoju mesta, bi bilo neprimerno ceneje. Antena ima dom 6km in ne nekaj blokov. Toda to stanje imamo sedaj in gre še naprej. Grozi nam torej, da bomo gradili na najdražji način (kar je tudi sicer za nas Jugoslovane sploh značilno), če se bodo pristojni (SZDL) tako pozno budili. Povedati je treba, da se je mestna SZDL že prebudila (4. 4. 1988 je bil prvi sestanek), vendar ni jasno, kako delovati. Vsak kabel je črtica na zemljevidu. To je treba urediti v načrt. Samo Moste-Polje (do Zaloga) bo nekako 20.000 črtic. Tu je treba poklicno zaposliti nekaj ljudi, ki jih je treba (seveda) plačati. Vprašanje je: kdo naj to naredi, kdo bo to plačal. Bili so ugovori: na tem in tem področju imajo še problem vode, higijene

itd. So taki in taki problemi, ki so važnejši od kabelske TV. Tem ugovorom so sledili protugovori. Toda vsakdo je imel svoj prav: Tudi če neke ni vode, je treba iti naprej itd. Kako rešiti problem, če družba nima denarja (naj bi ga ne imela), posamezniki pa ga imajo in si kabelsko TV napeljejo sami, kar predstavlja najdražji možni način. SZDL, ki je sedaj začela proučevati ta problem, prave rešitve še išče. Nekaj delegatov je menilo: kdor hoče kabel, naj ga plača. Res je to družbeni problem (trditve delegata iz Moste-Polje), ni pa socialni. Tudi na zapadu si morajo plačati sami. Ni še niti jasno, na čigava ramena gre vsa zadeva: RTV ali ptt.

Ker potekajo kabli pod zemljo, je to resor ptt. Po zakonu je TV področje RTV. Vsi pa pravijo, kako so pripravljene sodelovati in sploh. Vsekakor veliko govorjenja brez oprijemljivih rezultatov. Takih rezultatov, da bi občanu bilo jasno: narejeno je to in to, sedaj pa bomo naredili to in to. Zadeva bo končana takrat in takrat. Zakonodajca je tudi v zamudi, čeprav bi (po obljubah) morala biti kolikor toliko urejena že lani jeseni ali pozimi. In to pri projektu, za katerega so zainteresirani praktično vsi. Proizvajalcev je veliko, vsi zagotavljajo visoko kvaliteto, toda strokovnjaki so bili mnenja, da temu ni zaupati. Obrtniki naredijo svoje, pokasirajo in gredo. Dejansko garancije ni. Doslej ne, take, ki bi res

držala. Sedaj se je SZDL začela ukvarjati (končno) s to problematiko, jo postavila na mestni nivo in išče rešitve, ki bi bile primerne za Ljubljano.

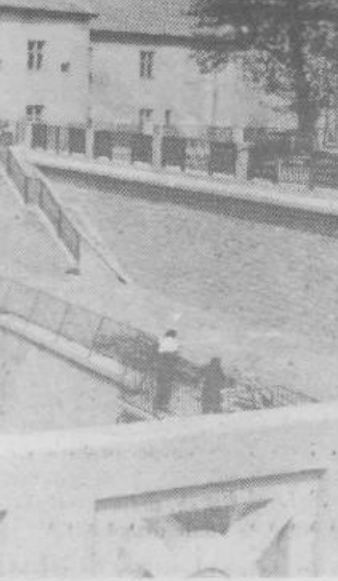
Koliko vode bo še preteklo, je še vprašanje. Ko sem drezal v zadevo, so mi povedali, da nimajo samo tega v načrtu. Ne glede na tak odgovor menim, da je za ta projekt zainteresiranih največ občanov in je treba zato temu projektu tudi nameniti večjo pozornost. Celu zadevo je prevzel podpredsednik mestne SZDL. Ta se zamude SZDL zaveda (zakaj ta zamuda, ni jasno) in upam, da bo stvari pospešil.

Če bo namreč organizacija na nivoju Ljubljane stekla, je pričakovati ceno varno izgradnjo kabelskega omrežja. Problemov v zvezi z to problematiko pa je resnično veliko. Praksa pri izgradnji te mreže drugod jih je nakazala in je tu premalo prostora, da bi jih naštevati. Problem pa se suče predvsem okoli denarja, čeprav so tudi drugačni problemi.

Upamo, da bodo kmalu rešena vprašanja nosilcev projekta: kdo bo naredil načrte, kdo bo naprave vzdrževal (RTV ali ptt), servis, pravna rešitev problema (plačevanje gledanja tujih programov) itd. Ko bodo vsa ta vprašanja rešena, bo na vprašanje občanov vse več odgovorov in več jasnosti. Upajmo, da se bo SZDL vendarle izkazala. Na upanje!

DIMITRIJ STIASNY

● Novo parkirišče ob Fužinskem gradu



Med novim mostom in fužinskim gradom so delavci ravnokar končali z utrjevanjem brega Ljubljance in tudi končali gradnjo velikega parkirišča, ki lepo povezuje novi most in staro grajsko stavbo. Morda se bo spet kdo oglašil in tarnal, da je preveč betona in da bi bilo lahko vse še veliko bolj enostavno ter ceneje. Ne morem biti sodnik, vendar če bi bilo po moje, bi tu res ne dovolil parkiranja, zgradil pa bi gostinski vrt. Kajti ob pogledu na jez in brizce šumeče Ljubljance, na nov prekrasen fužinski most, grajsko stavbo ter visoke platane ob njej, bi bil tu lahko res najlepši gostinski vrt v ljubljanski ravnini. Pojdite in si ogledite.

S. G.