

KMETOVALEC.

Ilustrovan gospodarski list.

Uradno glasilo

c. kr. kmetijske družbe  vojvodine kranjske.

Urejuje Gustav Pirc, družbeni tajnik.

„Kmetovalec“ izhaja 15. in zadnji dan v mesecu ter stoji 2 glđ., za gg. učitelje in ljudske knjižnice pa le 1 glđ. na leto. — Udje c. kr. kmetijske družbe kranjske dobivajo list brezplačno.

Inserati (oznanila) se zaračunajo po nastopni ceni: Inserat na celi strani 16 glđ., na $\frac{1}{2}$ strani 8 glđ., na $\frac{1}{4}$ strani 5 glđ. in na $\frac{1}{8}$ strani 3 glđ. Pri večjih naročilih velik rabat. Družabnikom izdatno ceneje.

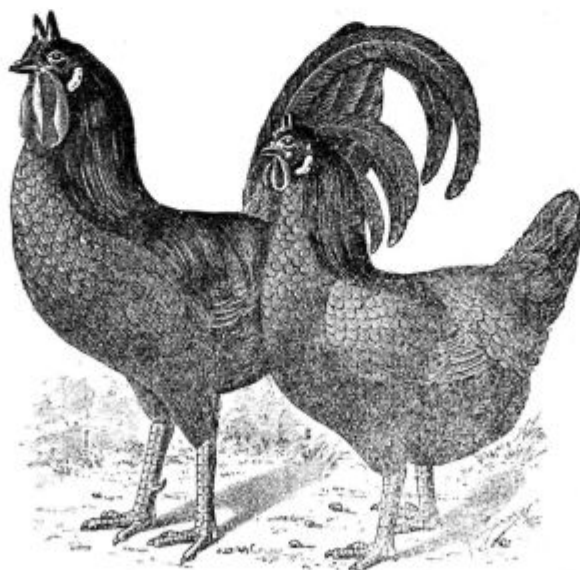
Vsa pisma, naročila in reklamacije je pošiljati c. kr. kmetijski družbi v Ljubljani, v Salendrovih ulicah šte. 3.

Št. 18. V Ljubljani, 30. septembra 1896. Leto XIII.

Obseg: Kura lafleševka. — Opravila pri čebelnjaku meseca oktobra. — Konjerejčeva opravila meseca oktobra. — O odpisovanju zemljarine zaradi poškodbe prirodnega donosa (donosa iz pridelkov) po ujimah. — Pretakanje vina. — Obdelovanje pašnikov. — Razne reči. — Vprašanja in odgovori. — Gospodarske novice. — Uradne vesti c. kr. kmetijske družbe kranjske. — Tržne cene. — Inserati.

Kura lafleševka.

Kura lafleševka (La Fleche), katero kaže podoba 41., pripada največjim in najtežjim kurjim pasmam francoskim; petelin tehta do 4 kg, kokoš do 3 kg. Kokoši tudi pridno neso jajca, toda ne dalj časa kakor k večjemu 3 leta toliko, da se izplača. Sicer pa to kurje pleme le bolj cenijo za meso. Lafleševka pa ima to napako, da se dobro sponaša le v takih krajih, kjer je podnebje milo tudi po zimi, potem je izbirčna v krmi, mladiči pa so zelo občutljivi, dokler imajo še mah. Ta kura se odlikuje po svojem grebenu (roži), kateri jej kakor dva rožička štrli kvišku. Za tema rožičkoma ima francoska lafleševka majhno pernato čopo, angleška lafleševka je pa gladka. Brade so zelo dolge, ušesa velika in lepo bela, obraz lepo rdeč. Petelinov rep ima velika, krasna peresa. Perje je navadno črno, temnomodrega leska, pa se nahajajo tudi bolj svetlomodre in sploh svetle barve. Kokoš je v vsem podobna petelinu (izvemši seveda rep), le manjša je, manjše glave, manjših brad in ušes ter nižjih nog.



Podoba 41.

Opravila pri čebelnjaku meseca oktobra.

Kdor je že konec septembra poskrbel za prezimovanje čebel, tega meseca pri čebelnjaku nima veliko opravila. Pogledati je pač treba včasih, ker miši in enake živalce tudi čutijo, da se bliža zima, ter tudi gledajo, kje bi našle pripravno gnezdo, in iščejo ga dostikrat v čebelnjaku, celo tudi v panju. Ni ga leta, da bi se tu in tam ne čulo, kako so miši gospodarile pri tem ali onem brezskrbnem čebelarju. Kdor ima prelahke panje in jih misli jeseni pitati, je zdaj še čas, ker so večkrat še topli dnevi. Kaj je treba za to storiti, glej pouk meseca septembra. Kdor je do zdaj čebele premalo odel in zapažil, naj tudi zdaj popravi, ker dnevi so čedalje hladnejši, še hladnejše noči in čedalje bolj dolge. O prezimovanju čebel je bilo tudi uže rečeno, da kolikor topleje so zapažene, tem bolje je. Pa ker nekteri tako lahko preslišijo, ali če tudi slišijo, tako radi pri svoji stari navadi ostanejo, ponavljamo še: Čebelarji glejte, da čebelam pripravite toplo stanovanje. Um in izkušnja vas morata učiti, da je vsaki stvari, bodi človek ali žival, treba primerne toplote, drugače se ji slabo godi. Glej, čebela je tako

rekoč poletna muba; ali bo po zimi v hudem mrazu lahko prebivala, če ji ne da človek, kar vzame zimski čas? Koliko toplote da, ali bolj prav, koliko mraza zadržati tanka, večkrat komaj pol palca debela deščica, lahko vsak sam presodi. Močen panj, če ima dosti čebel in medu, tak se preživi, ali reven, z malo čebelami in z malo medom največkrat pogine, če ne po zimi, pa ga spomladi zadavi kaka bolezen kot nasledek. Zatorej čebelarji, priskrbite svojim čebelam toplo zimsko odejo, da vam mali trud in postrežbo prihodnje leto obilneje povrnejo. Ne pravim, da je že tega meseca tako silno potrebno, včasih je še precej toplo; ali kakor za se, tudi za čebele ne pozabi: kolikor hujši je mraz, toliko topljšo odejo jim je treba dajati. S tem pa tudi ne mislim reči, da bi čebele vedno prekladal in bolj zapaževal, ne, čebele ljubijo pokoj, še posebno po zimi. Zato, ako jih misliš po zimi imeti v čebelnjaku, moraš jih uže konec septembra vložiti in jih pustiti pri miru; le bolj po vnanjem moraš čebeljak proti hudi burji in mrazu čedalje bolj zabranjevati.

Konjerejčeva opravila meseca oktobra.

Sedaj je treba pričeti misliti na zimo. Opozorili smo uže na močno roso, jutranjo in večerno, ter utemeljili, zakaj ni konj po četrti uri popoldne več pasti in zakaj ne smejo zjutraj lačni na pašo. Ob vetru in ob deževnem vremenu naj pridejo konji k večjemu za par ur okoli poldne na plano, da se utrdijo.

Največje važnosti je pa počasen prehod od zelene na suho klajo. Ta je še važnejši kakor prehod od suhe na zeleno klajo.

Prehod od zelene klaje se vrši na ta način, da se ji od dne do dne dodaja več suhe krme, pa ne lucerne (nemške detelje) ali ovsu, ampak uležanega dobrega sena. Kolikor se množi suha krma, toliko se manjšaj množina zelene klaje, in sicer vedno z ozirom na to, da ima 1 kg sena toliko redilne vrednosti, kolikor 4 do 5 kg sveže trave. — Poleg tega je pa tudi treba polagati soli, ker tanjša kri, ob enem pa oživlja ledvice, torej pospešuje izločevanje skalnice in blata, to vse pa premaguje ob začetku nevarnost suhega krmljenja.

Zmrzla krma, če se tudi odtaja, je slaba, neokusna, ne redi in dela boleznih v prebavilih in sopolih. Vsak konjerejec stori najbolj prav, če zelo kmalu prične prehajati od zelene na suho klajo. Marsikomu seveda taka kratka jesenska paša ne ugaja, ker misli, živina naj se pase, dokler ni snega. Pa ta misel je zelo napačna, ker jesenska paša postane lahko zelo nevarna in je začetek mnogoterim poznejšim boleznim.

O odpisovanju zemljarine zaradi poškodbe prirodnega donosa (donosa iz pridelkov) po ujimih.*

(Zakon z 12. dne julija 1896. l.)

§ 1. Zaradi poškodbe prirodnega (naturalnega) donosa po ujimih (elementarnih dogodkih) je pri kmetijskih obdelavah (kulturalah) — v kolikor se gledé njih zemljarina ne odpušča, oziroma ne odpisuje že po določenih §§ 6., 31. do 33. zakona s 23. dne maja 1883. l. (drž. zak. št. 83) — kakor tudi pri gozdnem svetu zemljarino razmerno odpisati po meri naslednjih določil.

*) Drž. zak. št. 118. iz l. 1896.

I. Pri kmetijskih obdelavah.

§ 2. Pri kmetijskih obdelavah nastane pravica do davčnega odpisa:

1.) Ako je bil po toči, vodi, ognju ali po miših ali po trtni uši pri zemljiških parcelah do štirih hektarov pokončan najmanj četrti del prirodnega donosa parcele, pri parcelah po več kakor štiri hektare merečih pa prirodni donos enega hektara najmanj.

2.) Če so bile po drugih nenavadnih in neodvratnih prigodkih (kakor so: suša, moča, pozeba, žuželke, parazitne bolezni, strupena rosa in plesnoba (oidium), žitne sneti vsake vrste [rtasta snet, oblasta snet, mažasta snet, smrdljiva snet], dalje rožiček, poležba žita itd.) brez krivde lastnikove zemljiške parcele poškodovane v najmanjši izmeri, pod 1.) oznamenjeni, in je tako bil prirodni donos dotičnega gospodarskega kosa uničen v takem obsegu, da tisti po zemljarskem operatu na poškodovano parcelo spadajoči čisti donos, kterega je po stopnji poškodbe šteti za uničenega, znaša več kakor četrtino vkupnega čistega donosa obdelanih kmetijskih kultur tistega obdačenčevega posestva, ki leži v eni davčni občini.

§ 3. Da se presodi stopnja škode, napravljene na čistem donosu kmetijskih obdelav, je v poštev jemati samo obdelani del parcel, in nato določiti stopnjo uničbe tistega donosa, ki ga je bilo pričakovati od obdelanega dela.

Parcele ali parcelni deli, ki ob nastopu ujime niso bili še obdelani, pa so bili vendar po tistem kmetovalnem načinu, kakor je v občini navaden, za obdelavo namenjeni, se privzemó v pozvedbo škode tedaj, kadar so po elementarnem dogodku za tisto kmetijsko leto postali popolno nedonosni.

§ 4. Ako kateri v § 2. oznamenjenih elementarnih dogodkov nastopi v takem času, ko so kmetijski zemljiški pridelki že pobrani, to je ali že pod streho zvoženi ali na polju po deželni navadi shranjeni, ni davčnega odpisa zaradi poškodbe pobranih zemljiških pridelkov.

Izjema nastane samo tedaj, kadar je že pobrane kmetijske zemljiške pridelke povodenj ali kaka druga neodvratna ujima uničila popolnoma ali deloma.

§ 5. O presoji obsega poškodbe je gledé kmetijskih obdelav treba na oko vzeti letni donos, kterega bi bilo doseči v kmetijskem letu, v kterem je nastal dogodek.

V tem oziru je paziti na naslednje:

1.) Ako ste gledé obdelave, v kateri je parcela, v občini navadni v letu dve žetvi, se oceni prvi pridelek z dvema tretjinama, drugi pridelek z eno tretjino letnega donosa.

2.) Enako je uničeno prvo setev šteti samo za dve tretjini letnega donosa tedaj, kadar je bilo moči z novo setvijo doseči kak prirodni donos.

3.) Pri mešanih obdelavah je poškodbo glavnega pridelka šteti z dvema tretjinama, poškodbo drugotnega pridelka z eno tretjino letnega donosa.

Za glavni pridelek se ima tisti, kateri vstreza obdelavni vrsti, vpisani v zemljarskem operatu. Pri njivah pa, ki so obsajene z vinsko trto, velja vino za glavni pridelek.

4.) Pri večkratni poškodbi parcele v istem kmetijskem letu se je na davčne odpise, zaradi poprejšnje poškodbe zakonito osnovane ali že dovoljene, ozirati samo za toliko, da davčni odpisi, ki jih je dovoliti v enem letu, ne smejo presežati letnega davka, kar ga gre od zemljišča.

§ 6. Višina davčnega odpisa pri kmetijskih obdelavah se ravna po velikosti škode, prizadete na prirodnem donosu parcele v naslednji postopnosti:

1.) Kadar je pokončana ena četrtina do polovice prirodnega donosa, se dovoljuje za odpis 25 odstotkov letnega davka od zadete parcele;

2.) Kadar je pokončana polovica do treh četrtin prirodnega donosa, 50 odstotkov letnega davka;

3.) Kadar so pokončane tri četrtine prirodnega donosa, 75 odstotkov letnega davka;

4.) Kadar je pokončan ves prirodni donos, se dovoljuje za odpis ves letni davek od zadete parcele.

Kadar po § 2. hodi v poštev samo nekoliko (aliquot) del ali po § 3., odstavku 1. samo obdelani del parcele, tedaj je za odpis merodajen tudi samo oni del davka, ki prihaja na ta parcelni del.

§ 7. Davčni odpis se razteza praviloma samo na tisto leto, v katerem se je prigodila poškodba prirodnega donosa.

Ako je pa po ujimi parcela ali en del tiste parcele postal za več časa nedonosen (brez donosa), je davčni odpis dovoliti za ves čas nedonosti — izvzemši tiste primere, v katerih se že po § 6. in 31. zakona s 23. dne maja 1883. l. (drž. zak. št. 83.) in zakona s 26. dne junija 1894. leta (drž. zak. št. 139.) davek odpiše za več let.

II. Pri gozdnem svetu.

§ 8. Pri gozdnem svetu nastane pravica do davčnega odpisa:

1.) Kadar je bila najmanj četrtina lesovja katastralne parcele gozdnega sveta, pri parcelah pa, ki merijo nad 20 hektarov, ako je bilo najmanj 5 hektarov nje lesovja pokončanih s požarom.

Pri tem se za požarno poškodbo šteje tudi, če se je moralo kaj gozda požgati ali posekati, da se žuželke dalje ne razširijo po njem.

2.) Če je snežni plaz v kaki gozdni skupini razgrajal tako, da je na eni posamezni ali na več enemu posestniku lastnih katastralnih parcelah te skupine — v najmanjši izmeri ene tretjine — cele kose lesovja potlačil ali polomil, tako da je moči take ploskve samo s pogozdovanjem narediti donosne.

§ 9. Pri gozdnem svetu je davčnemu odpisu v podlogo jemati uničeno maso lesa (lesovine), ktera se kaže iz letne prirasti lesa (letnega prirodnega donosa), proračunjene v katastralnem operatu na hektar, v odnosu na ploskev, na kateri je bilo lesovje pokončano, in pomnoženo s starostjo pokončanega lesovja.

Ako se ploskev, gledé ktere je bilo uničeno lesovje, po pomagalih (katastralnih spisih, gozdnih mapah itd.), kar jih je pri roki, ali po merjenju zato ne more izračunati, ker gozd ni bil razdejan na skup se držecem okrogu, ampak preskokoma, je treba gledé tega okroga na poskusni ploskvi, ki meri najmanj pol hektara, pozvedeti stopnjo uničbe na hektar in potem vzeti v račun za poškodovano skupno ploskev.

Letni prirodni donos (prirast lesa) je jemati v račun z onim novčnim iznosom, ki je v operatu zemljarskega katastra po vprečniku sečne dobe (*turnus*) vpisan kot leten čist donos na hektar poškodovane ploskve.

§ 10. Pri gozdnih škodah je ovedeti dejanski davčni predpis za hektar počenši od leta, v katerem se je primerila ujima, nazaj računeč za vse merodajni starosti lesa enaka leta, oziroma, ako davčna doba obseza manjše število let, za to manjše število let, in nato preudariti na tisto ploskev, na kateri je bilo lesovje pokončano.

Ako je na eni gozdni parceli poškodovano lesovje različnih starostnih razredov in ako je moči ploskve posameznih starostnih razredov ugotoviti iz pomagal, ki so pri rokah, ali z merjenjem, je treba dejanski davčni

predpis za hektar in leto ovedeti za vsak starostni razred posebej.

Če pa pri neenaki starosti lesovja ni moči ločeno postopati po posameznih starostnih razredih, je ugotoviti povprečno starost pokončanega lesovja iz srednje debelne starosti lesa, kakor se najde na poskusni ploskvi.

Kjer je gozdni kos včenjen v več dobrotnih razredov, je treba posamezne dobrotne razrede záse jemati v poštev tedaj, kadar so natanko omejeni.

Drugače je za davčni odpis ovedeti povprečni čist donos za hektar.

Ko se določa starost posameznih starostnih razredov, se ne sme prekoračiti sečna starost (*turnus*), ki je v operatu zemljarskega katastra preudarjena za podlogo obdavčenju.

Tudi se ne sme nikakor jemati starost višja, kakor kolikor iznašajo leta, v katerih je bil gozd kot tak obdačen.

Če pri poškodbi gozdnega sveta, kar je bilo lesovine, ni bila uničena, ampak samo tako čisto izpremenjena, da se je vrednost lesovine zmanjšala, je ovedujoč škodo in vstreznji ji davčni odpis v poštev vzeti vrednost ostale lesovine, oziroma denarno vrednost, ki jo je izkupiti zanjo.

III. Vkupna določila.

Vsako poškodbo na prirodnem donosu, za katero se na podstavi § 1. tega zakona zahteva davčen odpis, mora posestnik poškodovane parcele ali njegov pooblaščenec — da ne izgubi pravice do zahteve — v osmih dnevih potem, ko je zapazil škodo, naznaniti davčnemu oblastvu prve stopnje (okrajnemu glavarstvu, davčnemu upravstvu, davčni lokalni komisiji).

Pri pismenih naznanilih se ne štejejo v ta rok oni dnevi, ko ona tekó po pošti.

Za pooblaščenca lastnikovega se štejejo: zakonski drug, zakoniti zastopniki ne svojepravnih oseb, zakupnik ali užitnik zemljišč, vodeči in pooblaščenji gozdni ali grajščinski uradnik in pa župan občine, oziroma načelnik izločene grajščine, v kateri ležé poškodovana zemljišča.

Tudi more več zemljiških posestnikov vkup naznaniti škodo.

Za naznanila o poškodbi prirodnega donosa po trtni uši se uporabljajo sem mereča določila zakonov s 3. dne oktobra 1891. l. (drž. zak. št. 150.) in s 26. dne junija 1894. l. (drž. zak. št. 139.). Naznanilo škode in druge vloge v dotičnih razmerah so koleka proste.

§ 12. Kadar bi promet med občino, v kateri se je prigodila škoda, in sedežem prvostopinskega davčnega oblastva bil nenavadno zaviran, se dopušča izimno, naznanilo škode v postavljenem nepreloženem roku z enako močjo vpodati pri bližnjem davčnem uradu.

§ 13. Davčno oblastvo prve stopnje pretehta prejeta naznanila gledé na uvete (pogoje) davčnega odpisa ter dá, če ti uveti obstojé, po komisiji ovedeti škodo.

§ 14. Škodo oveduje na mestu samem odposlanec finančnega oblastva s sodelovanjem dveh veččakov dovernikov (zaupnih mož), ki jih finančno oblastvo izmed občanov postavi po nasvetu županstva, oziroma načelnikstva izločene grajščine. Kadar bi med občani ne bilo pripravnih, gozdarstvu večjih mož dovernikov, da bi preiskovali kako škodo na gozdih, privzamejo finančna oblastva take moče od drugod. K temu uradnemu poslu, ki ga je treba oklicati, kakor je v kateri občini navada, je privzeti tudi dva uda občinskega zastopa, da kako stvar razjasnita, kjer bi bilo treba, in poškodovancem nihče ne brani, biti pričujočim.

O kakih ugovorih poškodovancev proti komisij-skemu najdenju razloča takoj komisija.

Ko bi dovernika (zaupnika) bila različnega mnenja, razloča komisije voditelj.

§ 15. Ako se ujima prigodi neposredno pred žet-vijo, tako da se je bati, da ovedujoča komisija dasi se je škoda naznanila za časa, poljskih pridelkov, ker so bili v tem času pospravljeni, ne najde več tam, kjer so rastli, je župan (načelnik iz občinske zveze izločene graj-ščine) dolžan, takoj, privzemši dva občana in pa po dva verodostojna zemljiška posestnika iz dveh sosednjih občin, dalje povabivši vdeležene zemljiške lastnike, natanko ove-deti stopnjo (mero) poškodovanega prirodnega donosa posameznih parcel ter zapisnik, ki ga je narediti o tem in ki ga podpišejo vsi navzočni, nemudoma predložiti davčnemu oblastvu prve stopnje.

V tem primeru mora ovedujoča komisija natanko preizkusiti podatke po županu sprožene ovedbe; v ta namen je moči poleg ogleda parcel, za ktere se je po-vedalo, da so poškodovane, gledé sledov elementarnega prigodka, ko bi bili še videti kateri, tudi ovedeti, koliko je bilo pridelka v krajih, kjer se hrani žetev.

§ 16. Dovertniki in pa udje občinskega zastopa, ki se privzemó za pojasnilo pri komisijiski ovedbi, nimajo zato, ker so se vdeleževali ovedovanja škode, nikake pravice do povračila. Komisijiske troške odposlancev finanč-nega oblastva zalaga erar.

Vender ako se pri komisijiski ovedbi pokaže, da se je škoda očitno naznanila neopravičeno, naložiti je tega krivemu naznanitelju povračilo komisijiskih troškov, ozi-roma razmernega deleža teh troškov.

§ 17. Na podstavi tega, kar je pokazala komisijiska ovedba, izračuni finančno deželno oblastvo davčni iznos, ki ga je odpisati; proti njegovim razlokam je prost re-kurz do finančnega ministerstva.

§ 18. Zemljarinski odpisi, ki nastanejo po tem za-konu, ne storé samo, ker izvirajo iz manjšanja za do-tična davčna leta merodajne izmerne polloge, da se komu plačilo izpregleda, ampak, da se izpremeni dotična davčna dolžnost.

Torej je predpis izpraviti (na čisto deti) z ozirom na iznos, ki ga je odpisati, in ako se pri posameznih zemljiških posestnikih pokaže po plačilu, ki so ga opravili v tem času, da so preveč plačali, naj se, kar je preveč plačanega, v dobro zapiše na prihodnji davčni predpis ali pa, če se izrečno zahteva, dotičnemu vrne v gotovini.

Pri gozdnih škodah, pri katerih se davčni odpis praviloma razteza na več let, se ne vračuje v gotovini, ampak se pripisuje samo v dobro.

§ 19. Ta zakon, s katerim se razveljavlja zakon s 6. dne junija 1888. l. (drž. zak. št. 81.), stopi v veljav-nost tistega dne, ko se razglasi.

§ 20. Izvršitev tega zakona je naročena finančnemu ministru.

Pretakanje vina.

Vsako vino ima obstojne dele, ki se spojijo ali zvežejo z zračnim kisikom ter tako naredijo v vinu nove spojine. Nekatere take spojine so kisle, kakor ogljikova ali pa očetna (jesihova) kislina, druge so hlapne toščobne kisline in tretje so spojine beljakovin in čreslovine, ki so v vinu neraztopne ter se oborijo, to je, sedejo na dno.

Kolikor mlajše je vino in kolikor manj je imelo priliko, priti z zrakom v dotiko, toliko več je v njem takih rečij, ki rade stopijo v zvezo z zračnim kisikom. Kolikor mlajše je torej vino, toliko več ima v sebi rečij,

ki naredijo vino motno ali pa se vsedejo na dno, ako pride vino v dotiko z zrakom Spajanje s zrakom se vrši zelo počasi in zrak dohaja k vinu skozi luknjice sodo-vega lesa ali pa ob priliki pretakanja. Vino se prezračí skozi luknjice lesa tem izdatneje, kolikor tanjše in red-kejše so doge in dna in kolikor manj so te luknjice za-mazane z drožjem in drugimi rečmi. Slabo vpliva na zračenje vina nespametna navada, vinsko posodo namazati s firnežem ali z lakom, češ, da je sod lepši, da ga je takega lože ohraniti snažnega in da se sod dlje časa ob-drži. Nadalje je pa vpliv zraka odvisen od vrste vina, od velikosti in oblike sodove in od topline, vlažnosti ter zračnosti kleti. V toplih kletih s suhim zrakom, v katerih je vino shranjeno v snažnih, čistih in majhnih posodah, pride zračni kisik prav kmalu do onih obstojnih delov v vinu, kateri se radi spojijo z njim. V velikih sodih in v vlažnih kletih pa vino dolgo časa obdrži lastnosti mla-dega vina.

Ugodno priliko, spajati se s kisikom, ima vino ob pretakanju. Kolikokrat naj vino presnamemo prvo leto in potem naprej, ni mogoče določno povedati. Umni kletarji v obče presnemajo vino prvo leto štirikrat, in sicer prvič pred božičem, drugič kadar zapazimo, da klet prične to-plejša postajati, to je, v mesecu marciju. Drugo preta-kanje priporočajo izvršiti ob stalnem, visokem stanju ba-rometra. Nizko stanje barometra znači manjši tlak zraka in ob takem tlaku se vzdiguje ogljikova kislina, ki ob enem s seboj potegne drožje; to pa dela vino motno. Kletarjem, ki nimajo barometra, priporočam drugo pre-snemanje ob stalnem, lepem vremenu meseca marcija. Tretje presnetje je izvršiti précej poleti, ko je enkrat vino vnovič dokipelo vsled letenske toplote, ki je prišla v klet. Četrtrič presnemamo pa, predno pričnemo trgatav.

V naslednjih letih zadostuje dvakratno presnetje, in sicer na pomlad in jeseni. Sprememba vina, ki je na-sledek zračnega vpliva ob presnetju, se spozna na večji čistosti in na boljšem okusu, kterege pa more spoznati le dobro vajen jezik.

Kadar je vino enkrat dovolj razvito, moramo zmanj-šati vpliv zraka do njega in ga v svojem času celó po-polnem zabraniti. Ko je imelo vino enkrat dosti prilike, priti s zrakom v dotiko, ter se je naredilo mnogo neraz-topnih spojin, ki so uže odstranjene iz vina, potem dobi vino lastnost, da ga zrak nič več ne izpremeni ter da ima prijeten okus in duh.

Precej po presnetju so vina praznega in plehkega okusa ter rada dobivajo nekoliko okusa po ciku in po-stajajo kanasta. S časom se pa popravi presneto vino, dobi prijeten okus in duh, kateri duh Nemeec imenuje „Alt“, to je duh po starem vinu, ki je vse kaj drugoga kakor cvetica ali kakor Nemeec pravi, „Bouquet“. Bouquet ali cvetica je nekterim vrstam grozdja uže prirojen, na priliko, muskatova, rizlingova cvetica. Onih spojin, iz katerih se narejajo najbolj okusni deli vina, je pa malo v vinu, in če se enkrat v vinu razkrojijo, potem so pa vina slabša.

Kedar je vino tako, da se na zraku ne izpreminja več, da so cvetica, vinski duh in dobri okus dovolj razviti, potem mu pa daljni vpliv zraka škoduje, vino je treba potočiti (povžiti) ali pa napolniti v steklenice (bu-teljke), nikakor ga pa ne smemo več presnemati.

Obdelovanje pašnikov.

Naše srenjske pašnike smo do danes pustili popol-noma v nemar, da so opešali; prizadevati si moramo

torej, da sedanje pičle dohodke povečamo s zboljšanjem, vsakoletnim umnim obdelovanjem in umno porabo pašnikov in ukrenemo vse, kar je v to potrebnega in izpejlivega. Sicer se je že mnogo pisalo o tem in nasvetovalo umno obdelovanje pašnikov, vendar gotovo ne bode odveč, ako tu podamo pota, po katerih naj bi hodili v prihodnje. V splošnem se morajo srenjski pašniki izboljšati v naslednjem:

Vsi mokrotni, posebno pa močvirni prostori naj se osušijo. Lege pašnika, v katerih zaostaja voda, rodijo le kisle in ojstre trave in škodljiva zelišča; hranitba na takih pašnikih živini ne more biti uspešna — saj ji je taka paša večkrat toliko škodljiva, da ji sledijo razne bolezni. Sicer živina kaj nerada uživa kisló pičo in jo more le glad prisiliti k njej. Na takih legah je nujna potreba, da se preobilna in zastajajoča voda odpelje. V to svrhu se vrežejo po padu pašnika potrebni jarki, ktere je najbolje pokriti, ker jih živina sicer hitro shodi in zasuje; kolikokrat se pa tudi ne zgodi, da živina po neprevidnosti v jarek pade in se telesno poškoduje?

Pokriti jarki ali podzemeljski odtoki za vodo res več stanejo, za to pa imajo toliko več prednosti kakor nepokriti.

Kolikokrat bi v naših razmerah zadostoval samo eden primerno izpeljan jarek, in konec bi bilo zastajajoče mokrote in tolikanj škodljivih njenih vplivov. Če odpeljemo preobilno močo, zatremo kisle trave na paši, ki počasi posahnejo in zginejo, ker smo jim odvzeli v obilni mokroti potrebni pogoj za življenje. Mesto njih pa se zarodijo prave, sladke trave. Da se osušeni prostori hitreje zarastejo, je najbolje, da se na pomlad, kakor hitro skopni sneg, popali ruša, krepko povleče z brano in pozneje obseje s travo. Tako si lahko dosedaj neporabne lege pašnika predelamo v trajno dobre.

Pašniki naj se namenu primerno trebijo, čistijo in obdelujejo. Iz sedanjih gmajen moramo odpraviti vse nepotrebno grmičevje in škodljiva in plevelna zelišča, ktera kradejo prostor in živež ruši in so priljubljena gnezda vsakovrstnim pašni živini nadležnim in škodljivim mrčesom. Tako trebljenje se je dosedaj pri nas popolnem pogrešalo, dasiravno so naše gmajne, počez preprežene s to neplodno šaro, tako potrebne, da bi jih očistili. Poruvanje škodljivih zelišč se najbolje izvrši na pomlad.

Ravno tako moramo iztrebiti mah, kterega je čedalje več po naših gmajnah. Mah je kaj škodljiv, ker je sam na sebi nevžiten, a kaj hitro izpodriva in zatira boljše trave, kjer se je vgnezdil.

Tudi kamenje moramo iz pašnikov pospraviti, ker nam je le za škodo, če leži sem ter tja po pašniku. Naj se pridno pobira in stavi v kupe. Rabi se to kamenje kaj dobro pri napravi podzemeljskih odtokov za vodo, ker se z njim napolnjujejo jarki; lahko se rabi tudi za ogradenje pašnika.

Krtine moramo na pomlad poravnati in raztrositi po pašniku. Raztrošene krtine gnojé kolikor toliko pašnik, kadar jih izpira dež; to se pa ne zgodi, če krtine pustimo nedotaknjene ležati na mestu, ktere se zraven tega le počasi zarastejo in delajo površje ruše kupčasto.

Živalski odpadki naj se po možnosti razdele, da se ne zatara ruša pod njimi in, se zadržuje prebohotna rast trave okoli njih. Okoli kravjeka kaj bujno raste kolobar trave, kterega živina le povoha, a se ga ne dotakne, ker ji je zopern. Živalski odpadki naj se pa ne raztrošajo sproti, ker se s tem onesnaži trava, ktere živina ne vživa. Raztrosijo naj se odpadki še le potem, ko smo prostor popasli in na ta kos vsaj nekaj časa ne bodemo gonili živine. Le na ta način se gnojilna vrednost odpadkov

doseže še v največji meri. Enako umno tudi ravnamo, če nabiramo odpadke in jih znosimo na kup za napravo mešanca, s katerim se gnoji pašnik. Na mestih, kjer je ruša na pašniku zelo opešala, ker smo s prevlečenjem spomladi mah iztrebili, in sploh na golih prostorih, naj se ruša po možnosti pomladi in zboljša s tem, da se z nova zaseje. Tako zboljšanje ruše se lahko izvršuje polagoma, t. j., da se po okoliščinah in sredstvih izboljša kos za kosom. Če ni ta povsem plodunosni trud končan v enem letu, izpeljano je delo vendar lahko v več letih — uspeh nam ne izostane! Pašnik naj se umno rabi, prav popase. Na ta način se mi lahko najizdatneje okristimo s pašnikom. Mi ne smemo, kakor jo to dandanes navada, živine na paši sleharni dan preganjati po celem pašniku, ker se s tem izgubi preveč krme, Pašna živina hodi po naravnem nagonu za pašo, ktera ji je najbolj všeč; za borno obrastene prostore pašnika se manj zmení in išče le boljših; s takim tavanjem pa živina preveč shodi in stepta. Ravno tako je večkrat napačno, da se vsa možna pašna živina skupno pase, ker se trata pašnika neenakomerno popase in slabše izkoristi.

Red v paši je neobhodno potreben, ker se sicer veliko klaje po nepridnem potratu in se živina pri tem le slabo hrani, kar oboje gotovo ni gospodarno.

Vsled tega moramo pašnik rabiti namenu primerno. Razdeliti ga moramo po jakosti ali dobroti za porabo po baži pašne živine, torej v pašnik za goved, pašnik za ovce, pašnik za prasiče itd. Najboljše lege in najbolj obrasteni prostori pašnika naj se odločijo za pašo goveji živini, suhe lege naj se odmerijo ovcam in žrebetom, mokrotni prostori pašnika pa prasičem.

(Konec prihodnjič)

Razne reči.

— **Jajče lupine** mečejo navadno na gnoj. Ker so pa lupine iz ogljikovo- in fosforovokislega apaa, je bolje, da jih hranimo ter dobro zdrobimo. Zdrobljene jajče lupine so dobra krma kuretini, mladim prasičem in teletom, ker lupine ne krepijo le kostij, ampak pospešujejo tudi rast prasičem in teletom. Kokoši, ki dobivajo lupin, neso raje in nikdar ne jajec z mehko lupino.

— **Včasih zmrznejo ob prav hudem mrazu kuretini rože na glavi.** Tako zmrzlo rožo ozdraviš, ako jo mažeš nekaj dnij po vrsti z zmesjo, ki jo narediš iz žefranove tinkture (za 3 krajearje), špirita od kafe (za 5 kr) in iz terpentina (za 5 kr.). Roža postane zopet rdeča, oživi in ne odpade.

Vprašanja in odgovori.

Vprašanje 172. Letos smo imeli tako malo strdi, da ne bi bilo mogoče **čebel prezimiti**; zato smo jih večinoma pomorili, kakor je pri nas običajno. Slišim pa, da tako ravnanje ni umno; zato prosim pojasnila, kako naj se pravilno postopa? (A. B. v P.)

Odgovor: Umen čebelar svojih čebel ne mori, temveč gleda, da jih pravilno prezimi. V to svrhu panje združuje, skrbi čez zimo za primerno toploto ter sploh čebelar postreže kakor treba. Združenje panjev brez premakljivih satnikov je seveda težavno in, če jih je veliko, skoraj nemogoče, zato je pa umno čebelarjenje mogoče sploh le v panjih s premičnimi satniki. Opozarjamo Vas na spis „Čebelarjeva opravila meseca oktobra“ v današnjem „Kmetovalcu“ ter Vam priporočamo Črnetovo knjigo „Umno čebelarstvo“, ki se dobi pri naši družbi za 40 kr. s poštarino vred.

Vprašanje 173. Pred 14 dnevi sem pripeljal na dom vino, ki je bilo sedaj tretjič pretočeno. Hotel sem je sedaj nastaviti, toda našel sem, da je vino kalno. Kaj je temu vzrok, kako je popravim in kje se dobe sredstva, da je očistim? (F. S. v B.)

Odgovor: Če je vino drugače zdravo, nima to nič v sebi, če je postalo kalno, ker se pretočeno in prepeljano vino včasih po več tednov ne očisti. Da je bilo vino uže poprej dvakrat pretočeno, je prav, a vžlic temu postane vino kalno po vsakem pretočenju, posebno če pride močno z zrakom v dotiko, kakor je to naravno pri prevažanju. Če vino na leto trikrat pretočite, postane običajno še le konci tretjega leta tako stanovitno, da pretočeno ostane čisto. Zavisna je pa stanovitnost tudi od letine ter od vrste grozdja. Tako je na pr. vino iz laškega rizlinga kaj zelo podvrženo skaljenju, in to v tem večji meri, v kolikor slabšem vremenu je rastlo. Svetujemo Vam vino pustiti pri miru in, če se ne očisti v štirih tednih samo, pa je očistite ali z beljakom, ali pa z želatino, katero dobite v vsakem mestu.

Vprašanje 174. Imam saden vrt, na katerem so letos veneli vrhovi zgodnjih jablan in njih cvetje ter so se sušili. Pri poznih vrstah tega nisem opazil. Tudi pred dvema letoma je bilo tako, in ko sem suhe vejice odpravil, je drevje lepo naprej rastlo. Take pritožbe čujem tudi od sosedov. Tudi se suši na mojih hruškah lubad po eni strani. Kaj je vsemu temu vzrok, ali je kak pomoček proti temu? (J. K. na B.)

Odgovor: Sušenje vrhov in cvetja, ki se je letos kazalo v mnogih krajih, je posledica pomanjkanja redilnih snovij v spodnjih plasteh zemlje ter se pokaže v mokrih letinah na prodastih in prhlčastih tleh. Pomoč proti temu je gnojenje. — Če ima hruševo drevje po eni strani suho lubad, so to ozeblina, ktere dobe nektare bolj občutljive vrste hrušek. Proti temu ni nobene pomoči.

Vprašanje 175. Sem posestnik kmetije in vinogradov, poleg tega pa gostilničar. Preteklo leto sem naredil polovnjak petijota za delavce, katerih imam vedno veliko najetih. Od tega petijota sem isto tako moral plačati dac, kakor od vina, zato vprašam, ali je bila ta zahteva opravičena; ali se prav nič daca ne odpiše od vina, ki je za domačo potrebo in od vina, ki se usuši, oziroma ki ostane neporabno na dnu sode, ker je gosto? (J. M. v P.)

Odgovor: Od petijota je plačati isti dac, kakor od vina. Kar se tiče vina, ki se porabi za dom, oziroma, ki se ne stoji proti plači, velja načelo, da mora gostilničar vse vino zadacati, kar ga ima v svoji kleti. Kmetijska družba se je glede tega uže enkrat potegnila za gostilničarje-posestnike, toda brez uspeha.

Vprašanje 176. Napraviti mislim kakih 5 polovnjakov petijota, in sicer, če bi bilo mogoče, v enem sodu, zato vprašam, če to gre, ali če je bolje narediti ga v manjših posodah in še le potem, ko povre, zlit ga skupaj? (J. Z. pri S. T.)

Odgovor: V čim večji posodi vino vre (petijot je tudi vino), tem bolje je, ker se toplota v veliki posodi, ki je za vrenje potrebna, bolj drži kakor v majhni. Važno pa je, da se vrenje hitro vzbudi, zato Vam priporočamo petijot narediti z vodo, ki je primerne topla, t. j. vsaj 20° C. Tako vodo ni težko pripraviti, če se prilije vodi, katero rabite za petijot, nekaj kropla.

Vprašanje 177. Imam več vinskih sodov, ki leže uže več let prazni v kleti. Sedaj jih bom rabil ter jih mislim spraviti na zrak, da se bolj osuše. Ali je to prav in ali bo dobro, če jih zunaj namažemo s firnežem? (J. Z. v T.)

Odgovor: Sušenje sodov nima nobenega pomena, saj se bodo tako z vinom zopet zmočili. Pač jih je pa treba skrbno osnažiti, kajti ako so plesnivi in zaduhli, dobi vino od njih okus, ki se težko odpravi. Izperite torej sode prav skrbno, in

sicer najbolje s sodo in z vrelo vodo, potem jih pa izplakujte toliko časa z vodo, da odteka iz njih popolnoma čista in brez okusa. Izplaknjene sode hranite potem do porabe na prostem, v kakem senčnem kraju, da se ne razsuše. Nerabljeno vinsko posodo je vsako leto treba enkrat izprati, potem zažveplati in dobro zabiti. Zažveplane sode je seveda pred porabo vselej treba izmiti. Če boste tako ravnali, bo posoda vedno zdrava. Vinske sode zunaj mazati s firnežem, je zelo napačno, kajti skozi luknjice lesa prihaja v vino zračni kisik, ki naredi, da vino zori, t. j., da se stara in boljša; ako pa te luknjice zamažete s firnežem, je pa tako zorenje ovirano.

Vprašanje 178. Ali je porabljeno usnjarsko čreslo dobro za porabo na mešanec (kompostu)? (J. Z. v T.)

Odgovor: Tako čreslo je prav dobro za mešanec, dasi nima veliko redilnih snovij v sebi; na kompostu drži vlago, se napije gnojnice i. t. d. ter se razkroji v sprstenino, ki je povsod dobra. Mešanec iz čresla rahlja zemljo in pridržuje vlago.

Vprašanje 179. Uro hoda od doma imam senošet, po kateri pasejo sosedje jeseni. Ker sem spoznal, da je to senošeti v kvar, sem pašo prepovedal, za kar se pa nič ne zmenijo. Je li mogoče, da se nahajajo kje kake pravice do paše? (N. O. na P.)

Odgovor: Mi tega ne moremo vedeti, ali se na Vaši senošeti nahajajo kake pravice do paše. Morda je paša zastarana pravica sosedov; če ni to slučajno, potem ne bo težko pašo zabraniti. Tožite sosede zaradi motenja posesti, ali pa zarubite pasočo se živino in postopajte po zakonu za varstvo poljščine.

Vprašanje 180. Imam velik travnik, kterege hočem ograditi z živim plotom, zato prosim sveta, s čim naj ogradim travnik, kdaj in kje dobim sadike? (F. K. v G.)

Odgovor: Najboljša živa meja je iz belega trnja, ki se najbolje zasadi jeseni. Sadike belega trnja ima naprodaj W. Klenert v Gradcu.

Gospodarske novice.

* **Premovanja govedi** bodo v drugi polovici meseca oktobra, in sicer v Šenčurju pri Kranju za Gorenjsko, v Godoviču za Notranjsko in v Metliki za Dolenjsko. Podrobnosti so objavljene med uradnimi vestmi v današnji številki.

* **Naročil na umetna gnojila** je prišlo toliko, da je družba vnovič sklenila večjo kupčijo, zato sprejema naročila še do 15. oktobra t. l., in sicer po 2 gld. 80 kr. za 100 kg kajnita ali pa Tomasove žlindre.

* **Za kmetovalce važen zakon**, kterege je letos sklenil državni zbor in ki se tiče odpisa davka zaradi poškodbe poljnih, danes doslovno objavljamo v tem listu ter vse kmetovalce pozivljamo, naj ga pazno čitajo ter si njega določbe zapomnijo. Za vsak slučaj naj to številko „Kmetovalca“ dobro hranijo.

* **Premovanje konj** za leto 1896. se je nadalje vršilo v Trebnjem 12. dne septembra, ter so dobili: a) za kobile z žrebetom posestniki: Josipina Hribar iz Velikega Gabra 35 gld., Anton Žgur iz Bele Cerkve 20 gld., Mihael Petan iz Podboršta, Matevž Šalikar iz Blata pri Trebnjem in Josip Bregar iz Stojanskega Vrha po 15 gld., Šimen Pristov iz Šent Vida pri Zatičini in Ivan Gorec iz Št. Lorenca ob Temenici vsak srebrno svetinjo; b) za mlade ubrejene kobile posestniki: Josip Čvetan iz Male Cikave 25 gld., Ivan Vehovec iz Žužembrega 20 gld., Julij Treo iz Male Vasi 15 gld., Josip Rus iz Mirne Peči in Anton Zupančič iz Dolenje Vasi vsak srebrno svetinjo; c) za eno- in dveletne žrebice posestniki: Anton Bizjak iz Skuč in Josipina Hribar iz Velikega Gabra

po 10 gld., Frančišek Razdrh iz Temenice in Šimen Pristov iz Št. Vida pri Zatičini vsak srebrno svetinjo.

Pri premovanju v Št. Jarneju 14. dne septembra so dobili: a) za kobile z žrebetom posestniki: Josip Tavčar iz Št. Jarneja 35 gld., Ivan Strojnj iz Ostroga 20 gld., Mihael Marušek iz Crkelj, barona Borsche grajščina Pletjerje in Ivan Krhin iz Zgornjega Gradišča po 15 gld., Ivan Globelnik iz Škocijana in Matija Hosta iz Malene vsak srebrno svetinjo; b) za mlade ubrejene kobile posestniki: Josip Globočnik iz Škocijana 25 gld., Anton Barborič iz Čadrežev 20 gld., Anton Stravs iz Kostanjevice 15 gld., Frančišek Jordan iz Malene in Martin Ribšelj iz Št. Jakoba vsak srebrno svetinjo; c) za eno- in dveletne žrebice posestniki: Matija Venč iz Zaboršta 15 gld., Ivan Vrtačič iz Pristave, Ivan Strojnj iz Ostroga in Josip Štrukelj iz Zaboršta po 10 gld., Matija Miklavčič iz Mohoroveca, Frančišek Jordan iz Malene, Frančišek Krhin iz Dol in Uršula Zagorec iz Stare Vasi vsak srebrno svetinjo.

* **Osmo konjska dirka v Št. Jarneju.** Ta dirka se je izvršila 14. dne t. m. po znanem vzporedju. Dirkalo je vsega skupaj 38 konj. O dirki sami in o njenih uspehih bomo pisali prihodnjič. Danes objavimo le imena odlikovanih konj rejcev.

V I oddelku, t. j. pri dirki tri- in štiriletnih žrebcev in kobil (daljava 2400 m) je prvi prišel na cilj Anton Stravs iz Kostanjevice v 6 min. 5 $\frac{1}{2}$ sekunde (darilo 200 kron), drugi Ivan Repšelj iz Škocijana v 6 min. 14 sek. (darilo 100 kron), tretji Martin Rangus iz Sela v 6 minutah 29 $\frac{1}{2}$ sek. (darilo 50 kron).

V II oddelku, t. j. pri dirki starejših kranjskih žrebcev in kobil (daljava 2400 m) je prvi prišel na cilj Frančišek Kovač iz Novega Mesta v 6 min. 18 $\frac{3}{4}$ sekunde (darilo 100 kron), drugi Frančišek Tratnik iz Št. Jarneja v 6 minutah 19 sek. (darilo 50 kron), tretji Ivan Kovačič iz Mohoroveca v 6 min. 20 sek. (darilo 25 kron).

V III oddelku, t. j. pri dirki konj brez razločka (daljava 2400 m) je prvi prišel na cilj Josip Borštinar iz Šempetra pri Novem Mestu v 5 minutah 12 $\frac{1}{2}$ sek. (darilo 100 kron), drugi Anton pl. Fettih-Frankheim iz Št. Jarneja v 5 min. 46 sek. (darilo 50 kron), tretji Ivan Regšelj iz Škocijana v 6 min. (darilo 25 kron), četrti Frančišek Štefanec iz Radeč v 6 min. 22 sek. (darilo 25 kron).

V IV. oddelku, t. j. pri gosposki dirki s parom konj (daljava 2400 m) je prvi prišel na cilj Ivan Repšelj iz Škocijana v 6 minutah 4 sek. (srebrno darilo v vrednosti 100 kron).

Uradne vesti c. kr. kmetijske družbe kranjske.

V a b i l o

na izredni občni zbor c. kr. kmetijske družbe kranjske,

ki bo v četrtek, 15. dne oktobra, ob 1/2 10. uri v mestni dvorani v Novem Mestu.

V Z P O R E D:

Razgovor o vseh vprašanjih, zadevajočih obnovitev vinogradov, uničenih po trtni uši. *)

Glavni odbor c. kr. kmetijske družbe kranjske.

V Ljubljani, 15. dne septembra 1896.

Ivan Murnik s. r.,
načelnik.

Gustav Piro s. r.,
tajnik.

*) Opomnja: Da se bodo obravnave vršile v redu, sestavil se je zaznamek referatov, ki ga tu objavljamo, ter ob enem imena onih gg., ki so obljubili poročati o dotični zadevi.

Referati

za izredni občni zbor c. kr. kmetijske družbe kranjske 15. dne oktobra 1896. l. v Novem Mestu.

1.) Kakega pomena so direktno produktivne ameriške trte za obnove naših vinogradov. Poročevalca gg. J. Bele, deželni potovalni učitelj za vinarstvo na Štajerskem, in Fran Gombač, deželni potovalni učitelj za vinarstvo na Kranjskem.

2.) Ktere ameriške trte so po sedanjih izkušnjah z ozirom na sestavo zemlje še najbolj pripravne za podloge. Poročevalca gospod A. Wutscher, posestnik, enolog ter načelnik kmetijske podružnice v Šentjarneju.

3.) Ktere domače trte kaže pred vsem pomnoževati in cepiti na ameriške podloge. Poročevalca gospod R. Dolénc, vodja deželne vinarske, sadjarske in poljedelske šole v Grmu, ter gospod A. Wutscher, posestnik in enolog v Šentjarneju.

4.) Kteri način cepljenja se najbolj sponaša. Poročevalci gg.: podružnični načelnik v Škocijanu Bojanec, vodja R. Dolénc, profesor dr. T. Romih in enolog A. Wutscher.

5.) Po katerem načinu naj se naši vinorejci lotijo naprave novih vinogradov z ameriški cepilkami, če morajo trte sami cepiti. Poročevalci gospodje: podružnični načelnik Bojanec, župnik Brulec, in dr. T. Romih.

6.) O pomenu in napravi pripravnih trtnic za podružnice in občine. Poročevalci gg.: dež. pot. učitelj Bele, adjunk kmetijske šole v Grmu V. Rohrman in Boh. Skalický, tehniški vodja del za pokončevanje trtne uši.

7.) Predlogi, tičejo se pospeševanja vinoreje.

Program za delitve premij za govejo živino, ki bo

v ponedeljek, 19. dne oktobra t. l., v Šenčurju pri Kranju, v četrtek, 22. dne oktobra, v Godoviču in v ponedeljek, 26. dne oktobra, v Metliki.

Visoko c. kr. kmetijsko ministerstvo in slavni deželni odbor kranjski sta na predlog c. kr. kmetijske družbe kranjske blagovolila dovoliti, da se napravi delitev premij za govejo živino v teh treh krajih za okrajna glavarstva, kranjsko, logaško in črno-maljsko ter sta v ta namen dovolila potrebni denar.

Namen razstavi in delitvi premij je:

- Da se živinorejci teh okrajev s primerjanjem goved vzbudijo za napredek v živinoreji in se o njej pouče,
- da se razvidi uspeh, ki se je zlasti z deželno in državno podporo dosihdob dosegel pri reji naše domače goveje živine.

1.) Pravico do premij imajo vsi živinorejci imenovanih okrajnih glavarstev.

2.) Do desete ure dopoldne mora vsa živina biti na mestu razstave, in sicer posebej junci, posebej telice in posebej krave, za ograjo privezane. Vsak lastnik mora skrbeti, da ima njegova živina hlapca ali dekla, ki streže živini.

3.) Da živina sme postati deležna premije, mora najmanj uže pol leta biti lastnina tistega gospodarja, ki jo razstavi. To mora razstavnik dokazati s spričalom svojega županstva.

4.) Može, kateri bodo sodili o premovanju živine, izbero se po dotičnem predpisniku c. kr. ministerstva za kmetijstvo in se morajo ravnati po predpisih, za to določenih.

5.) Kdor je premijo dobil, mora se s posebnim pismom zavézati, da bode izpolnil vse, kar velevali imenovani ministerski predpisnik, ter da bode obdarovano govedo najmanj eno leto obdržal za pleme.

6.) V razstavo se pripuščajo:

- junci (biki), ki so 1/3 do 3 leta stari,
- breje telice, ki so najmanj 2 leti stare,
- molzne krave, ki so imele eno, dve, tri, štiri ali k večjemu 5 telet.

Govedo sme biti izvirnega marijinodvorskega, muriškega be-ljansko-pincgavskega plemena in pa domača živina, mešana z zgoraj imenovanimi 3 rodovi ali tudi z drugimi plemenitimi ro-dovi, ali pa tudi čisto domača živina.

7.) Za lepo živino so določene naslednje premije:

I. Za bika 6 premij, in sicer ena 25 in ena 15 ter 4 po 10 gold.

II. Za krave 5 premij, in sicer ena 20 in 4 po 10 gold.

III. Za breje telice 5 premij, in sicer ena 20 in štiri po 10 gold.

Posestnikom, ki bodo pripeljali k premovanju v vseh oddelkih najlepšo skupino goved, sme presojevalni odbor prisoditi vrhu go-renjih premij tudi priznansko diplomo za umno živinorejo, in v po-sebnem slučaju še izvanredno posebno premijo.

Glavni odbor c. kr. kmetijske družbe kranjske.

V Ljubljani, 30. dne septembra 1896.

Ivan Murnik s. r.,
predsednik.

Gustav Pirc s. r.,
tajnik.

Št. 14.089.

Razglas.

Na podstavi zadnjih uradnih izkazov o nalezljivih živinskih boleznih na Ogerskem in Hrvaško-Slavonskem in na podstavi po-slednji čas dognanih primerov, da so se takšne bolezni zanesle z živinskim prometom iz teh dežel v tostransko ozemlje, deželna vlada dotlej, dokler se ne ukaže drugače, ukazuje nastopne za-porne odredbe:

A. Protij Ogerski.

1.) Zaradi kuge v gobcu in na parkljih na Ogerskem je uva-žanje prežvekovalcev in prasičev na Kranjsko brez izjeme prepo-vedano:

a) iz kraljevih komitatov: Orava, Baranja, Bereg, Fejér, Már-maroš, Mošon, Nitra, Požun, Somogy, Sopron, Tolna, Trenčín, Ung, Vaš, Vesprém, Zala in Zemplén;

b) iz kraljevih svobodnih mest: H.-M.-Vašarhely, Sopron, in Se-kešféhervar.

2) Zaradi svinjske kuge na Ogerskem je uvažanje živih pra-sičev na vse Kranjsko brez izjeme in brez ozira na njih živo težo prepovedano:

a) iz kraljevih komitatov: Abauj-Torna, Arad, Bač-Bodrog, Ba-ranja, Barš, Békés, Bihar, Boršod, Čanad, Estergom, Fejér, Gömör-Kis-Mont, Győr, Hajdu, Heveš, Mont, Jasz-Nagy-Kun-Szolnok, Komarno, Kraso-Sörény, Mošon, Nográd, Pest-Pilis-Soft-Kis-Kun z izvzetim svinjskim pitališčem v Köbanji (Stein-bruch), Požun, Sabaló, Satmar, Silagy, Szolnok-Doboka, Šo-pron, Somogy, Szeben, Temeš, Tolna, Torontal, Vaš, Vesprém, Zala, Zemplén;

b) iz kraljevih svobodnih mest: Arad, Baja, Debrecin, Győr, Hod-Möze-Vašarhely, Kassa, Kečkemet, Kološvar, Komarno, Nagyvarad, Pančova, Sabadka, Selmes és Belabanja, Satmar, Nemeti, Seged, Novi Sad, Vršec in Zombor.

B. proti Hrvaško-Slavonski.

1.) Zaradi kuge v gobcu in na parkljih na Hrvaško-Slavon-skem je uvažanje prežvekovalcev in prasičev na Kranjsko brez izjeme prepovedano:

a) iz kraljevih velikih županij: Srem in Virovitica.

2.) Zaradi svinjske kuge je uvažanje živih prasičev na vse Kranjsko brez izjeme prepovedano:

a) iz kraljevih velikih županij: Zagreb, Požega, Srem, Virovitica;

b) iz mestnih ozemelj: Petrinja, Sisek, Kostajnica, Ivanić in Brod.

Prepoved uvažanja goveje živine iz ogerskih komitatov Orava, Liptava, Nitra, Požun, Sepes, Trenčín, Turóc, in Zolyom, kakor tudi iz mestnega ozemlja Požun zaradi ondot razširjene plučne kuge ostaja nespremenjena v veljavnosti.

Uvažanje zaklanih prasičev v nerazkosanem stanju, takó, da se jih držé še ledvice in da je nedotaknjena ledvična mast, v kon-sumni kraj Ljubljana na Kranjskem je še nadalje dopuščeno.

Iz ostalih neokuženih komitatov in mestnih okrajev Ogerske in Hrvaško-Slavonske je uvažanje prežvekovalcev v obče, pitanih prasičev (s 120 kilogrami žive teže) pa samo po železnici in samo v mestno klavnico v Ljubljani dopuščeno tako, da se takoj pokoljejo.

Te odredbe stopijo v veljavnost

14. dne septembra 1896. l.

ter se namesto onih, ki so bile ukazane s tuuradnima razglasoma z 10. in 24. dne avgusta t. l., št. 12.348. in 12.113., razglašajo z dodatkom, da se njih prestopki kaznujejo po zakonu s 24. dne maja 1882. l., drž. zak. št. 51., in po izvršitvenem ukazu, izdanem k temu zakonu.

C. kr. deželna vlada za Kranjsko.

V Ljubljani, 11. dne septembra 1896.

Št. 14.245.

Razglas.

Na podstavi člena 5. z nemško državo sklenjenega dogovora o živinskih kugah s 6. dne decembra 1891. l. in točke 5. k temu dogovoru spadajočega končnega zapisnika (drž. zak. št. 16. iz l. 1892.) ministerstvo za notranje stvari dotlej, dokler se ne ukaže drugače, brezpogojno prepoveduje uvažati govejo živino v kralje-vine in dežele, zastopane v državnem zboru, iz nastopnih zapornih ozemelj nemške države, v katerih je razširjena plučna kuga, in sicer:

1.) iz mestnega okrožja Berlin in iz vladnih okrajev Pots-dam, Devin, Düsseldorf, in Kolin v kraljevini Pruski;

2.) iz vladnega okraja Spodnje Bavarsko v kraljevini Ba-varski;

3.) iz okrožnih glavarstev Draždane in Lipsko v kraljevini Saksonski;

4.) iz vojvodine Anhaltske;

Ta prepoved stopi na mesto prepovedi, izdane vsled razpisa ministerstva za notranje stvari z 8. dne avgusta t. l., št. 27.331., oziroma vsled tuuradnega razglasenja s 13. dne avgusta t. l., št. 12.619.

To se vsled razpisa visokega c. kr. ministerstva za notranje stvari z 11. dne septembra t. l., št. 30.920., daje na znanje z do-datkom, da se prestopki te brezpogojne uvozne prepovedi kaznu-jejo po državnem zakonu s 24. dne maja 1882. l., št. 51., oziroma po § 46. občnega zakona o živinskih kugah in k temu zakonu iz-danega izvršitvenega ukaza, drž. zak. št. 35. in 36.

C. kr. deželna vlada za Kranjsko.

V Ljubljani, 14. dne septembra 1896.

Št. 14.295.

Razglas.

Ker se je glasom uradnega naznanila med govejo živino, prigmano 12. t. m. z živinskega sejmišča v Budapešti na Dunaj, opazila kuga v gobcu in na parkljih, zategadelj deželna vlada za-porne odredbe, ukazane s tuuradnim razglasom z 11. dne sep-tembra 1896. l., št. 14.089., zaradi te kuge na Ogerskem, vsled katerih se ne sme uvažati parkljasta živina (goveja živina, ovce, koze in prasiči) z Ogerskega na Kranjsko, razteza s tem razglasom tudi na ozemlje kraljevega stolnega mesta Budapešta, a izvzeto je pri tem prasičje pitališče v Köbanji (Steinbruch).

To se razglašajo z dodatkom, da se prestopki te uvozne pre-povedi kaznujejo po zakonu s 24. dne maja 1882. l., št. 51. drž. zak., oziroma po § 46. občnega zakona o živinskih kugah in iz-vršitvenega ukaza k temu zakonu.

C. kr. deželna vlada za Kranjsko.

V Ljubljani, 15. dne septembra 1896.

KMETOVALEC.

Ilustrovan gospodarski list.

Uradno glasilo

c. kr. kmetijske družbe  vojvodine kranjske.

Urejuje Gustav Pirc, družbeni tajnik.

„Kmetovalec“ izhaja 15. in zadnji dan v mesecu ter stoji 2 gld., za gg. učitelje in ljudske knjižnice pa le 1 gld. na leto. — Udje c. kr. kmetijske družbe kranjske dobivajo list brezplačno.

Inserati (oznanila) se zaračunajo po nastopni ceni: Inserat na celi strani 16 gld., na 1/2 strani 8 gld., na 1/4 strani 5 gld. in na 1/8 strani 3 gld. Pri večjih naročilih velik rabat. Družabnikom izdatno ceneje.

Vsa pisma, naročila in reklamacije je pošiljati c. kr. kmetijski družbi v Ljubljani, v Salendrovih ulicah šte. 3.

Št. 18. V Ljubljani, 30. septembra 1896. Leto XIII.

Tržne cene.

Deželni pridelki:

V Ljubljani, 30. septembra 1896. (Izvirno poročilo.)

Semena: Domača detelja, novo blago gld. 45.— kr. do gld. 48.— kr.; nemška detelja (lucerna) gld. 50.— kr. do gld. 60.— kr.; gorenjska repa gld. 26.— kr.; laneno seme, domače ozimno gld. 10.50 kr.; konopno seme gld. 12.— kr. do gld. 12.25 kr.; kuminovo seme gld. 26.— kr. do gld. 28.— kr.

Fižol: Rudeči ribniški gld. 9.— kr.; rudeči Hrvat gl. 8.50 kr.; prepeličar (koks) gld. 9.50 kr. (Vse cene semen in fižola veljajo za 100 kg čiščenega blaga, kakor ga kmetovalci pripeljejo na prodaj i. s. novo blago.)

Suhe češplje: v dimu sušene gld. 10.— kr. do gld. 11.— kr. brez dima sušene gld. 12.— kr. do gld. 13.50 kr.

Orehi domači: gld. 12.— kr. do gld. 13.— kr.

Ježice nove: gld. 3.— kr. do gld. 4.— kr. za 100 klgr.

Med: od gld. 30.— kr. do gld. 32.— kr. staro blago.

Kože: Goveje, težke nad 40 kg po gld. 32.— kr. do gld. 33.— kr.

težke od 30 do 40 kg " " " " 26.— " " " " 27.— "

lahke " " " " " " " " 27.— " " " " 28.— "

(Te cene veljajo za 100 kg in sicer za kože izdelane po tukajšnjih običajih z rogovi vred. Bikove kože po 25 kr. klgr.)

Telečje kože: 50 kr. za kg.

Kozličeve kože po gld. —.80 kr. do gld. —.95 kr.

Svinjske kože: Čiste, brez napak 28 kr. za kg.

Druge vrste 15 do 20 " " "

Kože lisic po gld. 3.50 do 3.75

" kun " " 7.— " 8.— za par.

" dihurjev " " 2.— " 2.50

" vidr " " 6.— " 7.—

Kože zajcev po 10 do — gld. za 100 komadov.

Pepelika (potošl) po gld. 16.— 100 kg.

Žito:

V Ljubljani, 26. septembra 1896. Pšenica gld. 7.80 kr., rž gld. 6.20 kr., ječmen gld. 6.— kr., oves gld. 6.50 kr., ajda gld. 8.50 kr., proso gld. 6.— kr., turšica gld. 5.30 kr., leča gld. 11.— kr., grah gld. 10.— kr., fižol gld. 9.— kr., seno gld. 2.40 kr., slama gld. 1.70 kr. (Vse cene veljajo za 100 kgr.)

Na Dunaji, 29. septembra 1896. Pšenica gld. 7.50 kr., rž gld. 6.70 kr., ječmen gld. 8.— kr., oves gld., 5.80 kr., turšica gld. 4.50 kr. (Vse cene veljajo za 100 kilogramov.)

Priznana najboljša krma

za rejo kakor za mleko pri govedih ob enem pa kot nadomestek za oves pri konjih, so posušene tropinje od piva, ktere je dobiti pri (65—7)

bratih Kosler v Ljubljani.

C. kr. kmetijska družba kranjska

oddajala bo seme, i. s. prvi pridelek iz izvirne Bahlisenove rézi „triumf“ in „imperial“, katera se je v vsakem oziru izborna sponesla, po 12 gld. 100 kg. Čast. naročniki blagovolijo naj naročila nemudoma prijaviti. (81—3)

Ozira vreden zaslužek

posebne vrste in dolgotrajnosti, ponudi se v vsakej fari razumljivim, krepostnim in spoštovanim osebam. (27—15)

Pismena vprašanja pod „9.132“ Gradec, poste restante.

Posestvo naprodaj!

(86—1)

Iz proste roke prodam posestvo cenjeno 8000 gld., ktero leži v lepi, proti solncu obrnjeni legi z rodovitnimi njivami brez kamenja, ki merijo 11 oralov, 9 oralov travnikov z dobro pično krmo, ter 7 oralov dobro ohranjenega gozda. Hiša in gospodarsko poslopje je v prav dobrem stanu. Hlev za 20 glav govede ter konjski hlev posebej. Dalje se nahajata pri hiši kozolca (toplarja) z osmimi okni (štanti) in kozolec (samec) z 6 okni, potem shramba za žito, sušilnica za sadje, vrt obsegajoč 2 oralu z mnogovrstnim sadnim drevjem. Kupci naj se obrnejo pismeno ali osebno na lastnika

Jožefa Kneza v Volovnem Dolu,

župnija Peče, okr. Berdo, pošta Vače.

Apneno klajo

(od Mih. Barthelna in drugov na Dunaji)

najboljša primes k krmi za živino in kuretino, dobi se pri

Ivanu Pauserju,

trgovcu v Ribnici.

(39—18)

Mihael Barthel in drug.

Dunaj X., Keplergasse 20.

Vir kjer se dobi najboljši in najcenejši orig. karbolinej. nepresegljive kakovosti, uspeh zagotovljen. Razpošilja 5 kg po pošti 1 gld. 20 kr. 100 kg 14 gld.

Karbolinej v 12 barvah, moder. rujav, siv, rumen. zelen. rudeč itd. Vzorčni listi in ceniki zastonj.

Apnena klaja za mlado, molžno- in pitano živino neobhodno potrebna. Poraba majhna, učinek velikansk. 5 kg po pošti 1 gld., 100 kg 16 gld.

Hranilna maža za vozove, 50%, materijalnega prihranka. 100 kg 12 gld.

Maža za vozove, rumena I^a 9 gld. 50 kr., modra I^a 9 gld. rumena II^a 8 gld. 50 kr., modra II^a 8 gld., črnomodra 7 gld.

Maža za usnje, 1 kg 60 kr., 5 kg 2 gld. 50 kr., 100 kg 25 gld.

Ruska patentovana maža za usnje 1 kg 1 gld. 5 kg 4 gld.

Strešna lepnica v zavojih po 10 m dolga 1 m široka, I^a 2 gld. 70 kr., II^a 2 gld. 40 kr., III^a 2 gld. 10 kr. (58—7)

Kmetijske stroje:

sadne in grozdne mlince, stiskalnice s trajno delujočim dvojnimi in pritiskom vravnajočim tlačilom. slamoreznice, ročne mlince za žito s kameni, geple, travniške brane itd. popravlja. izdeluje ter po najnižjih cenah iz zaloge prodaja domača tvrdka.

Pehani, Lorber & dr.

tovarna strojev in livarna v Žalcu pri Celju.

Dalje prevzemlje v izvršbo vsa v strojno in livarsko stroko spadajoča dela, posebno za žage in mlince, kakor: zobna kolesa, kolobarje za jermena, zamašnjake, logarje, železna vretena (obdelana) itd., proizvaja in prodaja: vlitte kotle (marijacejske), stopničaste roste in navadne, razne plošče, možnarje, železne ograje, polzeve stopnice, trdo vlitte železna kolesa itd.

Vsi izdelki so iz zajamčeno najboljšega železa, njih izvršba najskrbnejša, postrežba točna in najprijaznejša, a cene kolikor mogoče nizke. (12—16)

☞ Za vsak stroj in vsako delo se jamči. ☞

„Kupi pri velikem trgovcu, a ne pri malem!“

To velja se posebno za mojo trgovino, kajti le tako velika trgovina kakor moja ima vsled nakupa ogromnih množic blaga proti takojšnjem plačilu malo stroškov, kar je slednjič le kupovalcu na korist.

Krasni uzorci se pošiljajo zastonj na zasebne kupovalce. Zelo obsežne uzorčne knjige, kakor jih še ni bilo, dobe krojači nefrankovane. (41—8)

Blago za obleke.

Peruvijan in dosking za visokoč. duhovščino, predpisano blago za c. kr. uradniške uniforme, tudi za veterance, požarne brambe, telovadce, livreje, sukno za biljarde in igralne mize, prevleke z s vozove, lodne, tudi nepremočne za lovške suknje, perilno blago, potne pléde od 4 do 14 gld. itd.

Vredno, pošteno, trpežno, čisto volнено sukno blago in ne cene cunje, ki niti niso vredne krojaškega dela, priporoča

JAN. STIKAROVSKY

v BRNU (Avstrijski Manšester).

Največa tovarniška zaloga v vrednosti 1/2 milijona goldinarjev.

◆◆ Pošilja se le po povzetji. ◆◆

Svarilo! Agentje in krošnarji radi prodajajo svoje malovredno blago pod imenom „blago Stikarofskega“. Da se takem sleparijam v oko pride, javim, da tem ljudem sploh svojega blaga ne prodajam.

☞ Stroji za porabo sadja in izdelovanje mošta. ☞

Stiskalnice za sadje

za grozdje s trajno delujočim dvojnem in pritiskom vravnajočim pritiskalom „Herkules“. ki zajamčeno opravi 20% več dela kakor koli druga stiskalnica.

Sadni in grozdni MLINI,

grozdni roblači, popolne moštarne, stalne in vozeče, stiskalnice in mlinci za izdelovanje soka iz malin, ribezla i. t. d.



Sušilnice za sadje in zelenjad, stroje za rezati in lupiti sadje. (64—6)

Najnovejše samedelujoče patentovane trne škropilnice „Sifonija“.

Vse te stroje izdeluje in prodaja pod jamstvom kot posebnost v najnovejši, najboljši in skušeni sestavi

PH. MAYFAHRT & dr.

c. kr. edino priv. tovarne kmet. strojev, livarna in fužina na par na Dunaji, II. Taborstrasse št. 76.

Odlikovana z nad 300 zlatimi, srebrnimi in bronastimi kolajnami. Obširne cenike in mnogoštevilna priznanska pisma zastonj. Zastopniki in prekupci se iščejo.

Njegova Svetost Papež Leon XIII.,

sporočil je po svojem zdravniku prof. dr. Laponiju tukajšnjemu lekarnarju Piccoliju najsrčnejšo zahvalo za Njih Svetosti vposlano

☞ tinkturo za želodec. ☞

Omenjeni zdravnik. kakor veliko drugih odličnih profesorjev medicine so Piccolijevo tinkturo za želodec preskusili, ter jo priporočajo kot izvrstno krepilo za želodec, ktera krepča želodec, pomnožuje tek, ter pospešuje prebavanje in čiščenje.

Cena: 1 steklenica 10 kr., 12 steklenic z zavitjam 1 gld. 36 kr.; poštna pošiljatev 66 steklenic 6 gld. 26 kr.

Najvišje priznanje

lekarnarju Piccoliju v Ljubljani kot prirejevalcu kapljic za zobe, ktere je z zadovoljilnim uspehom Nj. c. in kr. Visok. prejasna gospa prestolonaslednica-vdova nadvojvodinja

☞ Štefanija ☞

izvolila opetovano uporabiti. — Cena steklenici 20 kr., 10 steklenic 1 gld. 50 kr.

Za slabotne osebe, trpeče na pomanjkanju krvi in na živcih, za blede in medlujoče otroke uporablja se železnoto vino lekarja Piccolija v Ljubljani s prav povoljnimi vspehom.



1 steklenica velja 1 gld., 4 steklenice 3 gld. 60 kr., franco-vožnine in zavoj pa 4 gld. — Vnjanja naročila se z obratno pošto pošiljajo. (67—5)

Lekarna Piccoli „pri angelju“ v Ljubljani Dunajska cesta.



Kathreiner
KNEIPPVOVA SLADNA KAVA
je kot
primes k bobovi kavi
edino zdrava
kavina pijača.
Dobi se povsod, pol kile za 25 kr.
Svarilo! Zaradi ničvrednih ponarejenih izdelkov je treba paziti na izvorne zavoje z imenom:
Kathreiner

|| (6-9)



Puškarske izdelke,

priporoča slavnemu p. n. občinstvu, kakor: vsakovrstne puškarske izdelke najnovejših sistemov, puške: lovske za brok ali krogelje, kakor tudi take za tarčo, sobne puške (Flobert), ter orožje v osebno obrambo.

Vsakovrstna popravila in predelovanja po najnižjih cenah.

Vse pri meni izdelano orožje je samo ročno delo iz najboljšega materiala; vse puške so uradno preskušene in dobro uravnane. (34-17)

☞ Za vsako delo sem vestni porok sam. ☞

Obširne ilustrovane cenike, slovenske in nemške, dopošiljam na zahtevanje poštne prosto.

ANTON SODIA, puškar v Borovljah
(Ferlach) Koroško.

Trtne škropilnice „Patent Schindler“.



IVAN SCHINDLER
Izdolovavec strojev in naprav
osnovnih in posebnih vrst.

Izdeli in pošilja na varščino za najboljšo kakovost in za najprilagodljivejšo plačilno pogoje.
STROJE VE, SPRAVILNE ORODJE VEŠAKE VRSTE
ZA KMETIJSKE OBERTNIJSKE IN POŠTNE NAMENBE
Cene so za 20% prilagodljive, kjer je potrebno.
Kataloge v slovensčini z več od 250 podob razpošiljam zahtevno.

Popravila se preskušajo za najboljšo in najprilagodljivejšo izpolnijo. Gledajoče pazite na imena izdelkov in strojev.

Popravila se preskušajo za najboljšo in najprilagodljivejšo izpolnijo. Gledajoče pazite na imena izdelkov in strojev.

(49-11)

Nik. Hofmann,

tovarnar kirurških inštrumentov, umetelni, ter orožni kovač in nožar
v Ljubljani na Mestnem trgu št. 12,



priporoča bogato zalogo svojo raznovrstnega v njegovo stroko spadajočega blaga. Vsa zaloga obstoji iz lastnih izdelkov in se za vsako prodano reč jamči, da je dobra in iz najboljšega blaga narejena.

Zlasti so v zalogi najboljši noži za vrtnarje in vinogradarje, kakor sploh nožarsko in fino kovaško orodje za kmetovalce, vrtnarje, vinogradarje, gozdarje itd.

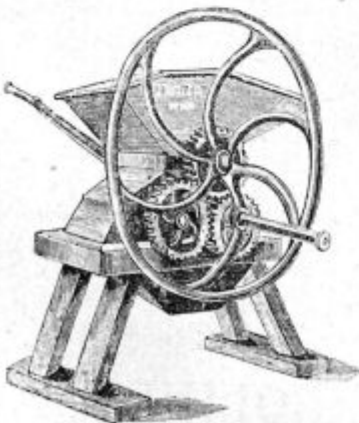


Reči, ki niso v zalogi, se po naročilu precej in v najboljši kakovosti naredé. (9-4)

Vnovič znižane cene!

Vse stroje za poljedelstvo.

Vnovič znižane cene!

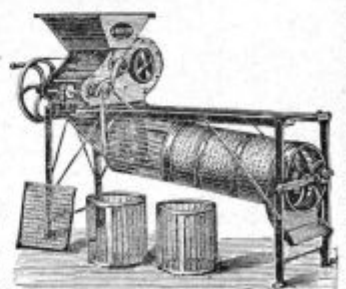


Trijeri (čistilni stroji za žito) v natančni izvršitvi. Sušilnice za sadje in zelenjavo. Škropilnice proti peronospori, poboljšani sestav Vermorelov. Mlatilnice, mlini za žito, stiskalnice (preše) za vino in sadje različnih sestav, (te stiskalnice imajo skoro ono tlačilno moč kakor hidravlične [vodovodne] preše).

Slamoreznice jako lahko za goniti in po zelo zmernih cenah. Stiskalnice za seno in slamo, ter vse potrebne, vsakovrstne poljedelske stroje prodaja v najboljši izvršitvi (17-13)

IG. HELLER na Dunaju
II, 2 Praterstrasse 49.

☞ Pred ponarejanjem se je posebno treba varovati! ☞



Zastopniki se iščejo.

Mala naznanila.

Vsak od c. kr. kmetijske družbe kranjske sme po dvakrat na leto in sicer brezplačno prijaviti med „Malimi naznanili“ kako objavo tikajočo se gospodarskega prometa. Objava ne sme presegati dve vrsti in je vsako vrsto čez to število plačati po 5 kr. za vsak natis. Neudje plačajo za objavo med „Malimi naznanili“ po 5 kr. za vsako vrsto in vsak natis. Denar je naprej poslati.

Hlapca gospodarja, zvestega, večdega v kmetijstvu, išče Josip Kristan, c. kr. profesor v Kopru, Istra. (139)

Bik, cikast, belanske pasme, jako lep, 18 mesecev star, je naprodaj v Dobrnicaht hšt. 5, pošta Trebnje. (142)

Simentalskega bika, polkrvnega, od izredno lepe in mlečne Pincgavke ter od originalnega Simentalca. 17 mesecev starega, posebno lepega in popolnoma povitega simentalskega života, proda Andrej Mesesnel, župan na Viču pri Ljubljani. (143)

Lepega ovna, prave trbiške pasme, poldrugo leto starega, jako dobre ga za pleme, proda Fran Kovač, trgovec in posestnik na Hribu v Loškem potoku. (144)

JOSIP LEUZ

trgovec

v Ljubljani, Reseljnova cesta

kupuje različne pridelke, kakor: lepe, drobno narezane, posušene jedilne gobe, sveže črešminove jagode, divji kostanj, želod, ježice, bukov žir, koruzne lase z odstranjenimi črnimi konci, posebno pa krompir ter sadje za mošt, zadnja dva pridelka tudi cele vagone. — Dalje ima naprodaj več rabljenih, dobro okusnih sodov po zelo nizki ceni. (80—3)

Raznovrstne vozove

izdeluje in jih ima tudi v zalogi

PETER KERŠIČ

izdelovalec vozov in konjezdavniški kovač v Spodnji Šiški pri Ljubljani. (84—2)

Vezi iz pat. gume za požlahtnjevanje trt

po profesorju Göthe-ju kakor po dr. Kröczer-ju razpošilja edino prave (57—6)

c. in kr. dvorna tovarna za gumo in celulojoid

Glavna zaloga: **J. N. Schmeidler** Podružnica: 7/2 Štiffgasse 19. na Dunaji. I. Graben 10.

Brzojavni naslov: „Gummischmeidler.“

Kdor si hoče zagotoviti svojo bodočnost, prisluziti veliko denarja in biti varčen v svojem gospodarstvu, ta naj si omisli nemško

receptno knjigo od M. Pauly-ja,

v kateri se nahaja čez 1000 pojasnil (receptov) za najlažjo in najcenejšo napravo — brez rabe kakih strojev ali pa drugih aparatov — vsakovrstnih pri hiši in v trgovini potrebnih sredstev; kakor: vsakovrstnih žganih pijač, likerov, balsamov, esencov, tajnih zdravil, jesiha, medicine, mošta, 17 mnogovrstnih vin, jagodovcev, piva, vležano sadje, pekarije, zdravila za ljudi in živali, mila, mazila, črnila, ženfe itd. — Za kakovost in vporabljivost v tej knjigi navedenih pojasnil jamčijo odlikovanja z veliko srebrno svetinjo, ktere so bile podpisanimu podeljene v kmetijskih razstavah v Zagrebu, Aradu, Gradcu, Strassburgu in Temešvarju. Knjiga, obsegajoča 320 strani stane mehko vezana 2 gid., v platno vezana 3 gid. in je pravi zaklad za vsako družino, vsakega gostilničarja in trgovca. — Ta knjiga se dobi le v zalogi (85—1)

MAKS PAULY-ja

v Köflachu, Štajersko.

Znižane cene!

ANDR. DRUŠKOVIČ

trgovec z železnino v Ljubljani, Mestni trg št. 9 in 10

prodaja kakor bi bila

(10—1)

„razprodaja“

vse potrebno za stavbe, kakor cement, traverze, železniške šine za oboke, kovanja za okna in vrata, lopate, krampe, štorje itd. itd., vsakovrstno kuhinjsko orodje, poljedelska orodja, posebno v veliki izbiri

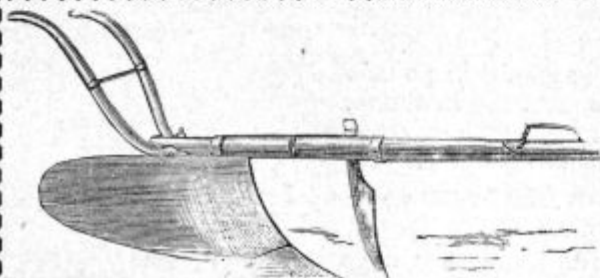
drevesa (pluge)

štedilna ognjišča in njih posamezne dele, pozlačene nagrobne križe in sploh vse v njegovo stroko spadajoče.

Posebno pa opozarjam gg. posestnike žag na izborne vodne žage in pile, za kojih jakovost se jamči.

Zunanja naročila se takoj in vestno izvršé. Kar bi ne ugajalo, se radovoljno zamenja, istotako se kupljeno blago radovoljno pošilja na dom ali na napovedani kraj.

— Ceniki pošiljajo se na zahtevanje brezplačno in franko. —



Kovači!

Tu kupujete železo najceneje, pri poštenu vagi in prijazni postrežbi.

Poskusite, in se boste prepričali!

CARBOLINEUM!