



UDK 811.163.6'38:811.163.6'367.624

Monika Kalin Golob, Nataša Logar

Fakulteta za družbene vede Univerze v Ljubljani

## PROSTOR V POROČEVALSKEM SKUPNEM SPOROČANJSKEM KROGU

V prispevku obravnavamo prostor in čas kot eno od sporočanjških spremenljivk, ki jo morata tako tvorec poročevalskega besedila kot naslovnik razumeti enako. Za ta namen je poročevalstvo razvilo poseben besedilni začetek, časo-prostorskih vhod, ter specializiralo rabo nekaterih prostorsko-relacijskih pridevnikov in prislovov. Na podlagi analize preteklih in sodobnih časopisnih besedil prikazujemo, kako in iz katerih razlogov.

**Ključne besede:** stilistika poročevalstva, razvojni lok časo-prostorskega vhoda, skupni sporočanjški krog, prostorsko-relacijski pridevniki in prislovi

The article discusses space as one of communication variables, which must be understood in the same way by both the author of the text and the addressee. For that reason, the specific textual beginning was developed in reporting, i.e., the so-called temporal-spatial entry, and a specialized use of a limited number of adjectives and nouns expressing spatial relationships. Based on the analysis of past and current newspaper and magazine articles, the authors show how this took place and for what reasons.

**Keywords:** stylistics of reporting, common communication cycle, adjectives expressing spatial relationships, developmental curve of temporal-spatial entry

### 1 Uvod

Skupni sporočanjški krog kot uistosmerjenost treh sporočanjških spremenljivk – tvorca, besedila in naslovnika – v isto sporočanjško okoliščino v smislu tukajšnjosti in zdajšnjosti, prostorski in časovnosti se med drugim dosega tako, da predmeti govora niso poimenovani, ampak nanje kažejo nanašanje besede (KOROŠEC 1998: 161–225). V prispevku se bomo posvetili časovni in prostorski umestitvi dogodka ali stanja, ki ga ubeseduje poročevalsko besedilo in ki je nujna prvina najmanjše poročevalske enote, vestiškega pravzorca oz. referema (KOROŠEC 1998: 195). Osrednje zanimanje bomo namenili nanašanjškim besedam, katerih sporočanjška okoliščina (referenca) je navedena v besedilu. Tvorec besedila takšno umestitev običajno poda z datumom in navedbo kraja, z obema pa nato vzpostavlja še besedilne vezi z zaimki ter prislovi tipa *tamkajšnji* in *tam* (če se omejimo samo na prostor).

Poročevalsko sta prostor in čas nujni referemski prvini, zato bomo v prvem delu prispevka prikazali razvojni lok časo-prostorskega vhoda<sup>1</sup> ter njemu prilagojenih izvenbesedilnih prostorskih in časovnih nanašanjških besed v tiskanih poročevalskih besedilih od začetkov oblikovanja vesti kot besedilne vrste do sodobnosti. Nato

<sup>1</sup> To pomembno zlitost prostora in časa v poročevalstvu skuša Korošec (1998) prikazati tudi s poimenovanjem, ki je na videz pravopisno sporno, torej ne časovno-prostorski, ampak časo-prostorski.

se bomo posvetili aktualni rabi za tiskano poročevalstvo značilnih prostorskorelacijskih pridevnikov in prislovov *tukajšnji*, *tamkajšnji* ter *tukaj* in *tam*.

Prvi del naše analize temelji na jezikovno-stilni analizi gradiva prvih treh slovenskih dnevnikov (Slovenski narod, Slovenec, Edinost), kot je bilo zbrano in delno že analizirano v raziskavi, objavljeni v Kalin Golob (2003), ter nato nadgrajeno z izpisi dnevnikov prve polovice 20. stoletja (Korošec 2009). Podatke o sodobnem stanju smo pridobili z ogledom Dela, Dnevnika, Slovenskih novic, Večera, Financ, Gorenjskega glasu, Dolenjskega lista in Primorskih novicah, v večjem obsegu pa nato še iz časopišnega dela pisnega korpusa slovenščine Gigafida (Logar Berginc idr. 2012).

## 2 Razvoj žanra vest in časo-prostorskega vhoda v poročevalskih besedilih<sup>2</sup>

MISTRÍK (1985: 466) zamečke vesti postavlja v drugo polovico 15. stoletja, za ta čas se namreč predvideva, da so občasno tiskali časopise, katerih edini namen je bil informirati, kratka besedila so ubesedovala najrazličnejše novice in so bila v teh časopisih edina vrsta besedil. Kasnejši mesečniki in tedniki so prav tako vsebovali predvsem tovrstna kratka besedila ter podatke in poročila o novih knjigah. Šele prvi dnevnik, ki je začel izhajati leta 1650 v Leipzigu (*Die Einkommende Zeitung*), pomeni začetek shematizacije poročevalskih besedil. Mistrík (n. m.), pa tudi drugi raziskovalci vesti (Košir 1988; Slavković 1979) menijo, da so se od 15. do 19. stoletja iz vesti nato razvili drugi žanri, kot npr. komentar in uvodnik ter presojevalna poročevalska besedila sploh.

KOROŠEC (1998: 30) meni, »da se je vest razvojno oblikovala kot posledica potrebe, zajeti v določenem sporočilu tisto sfero dogodkov, dejstev, ki ima manjše število za nas zanimivih prvin«. Vestiški pravzorec se je razvijal postopoma. Prva razvojna stopnja v slovenskem poročevalstvu je vest, ki je sestavljena iz povedi vsakdanjega nejavnega sporočanjaškega stika KOROŠEC (1981: 363–67).

Jasnejšo razvojno črto pri oblikovanju vesti ter ustaljevanje različnih poročevalskih avtomatizmov in obrazcev kažejo besedila v tipičnih vestiških rubrikah prvih slovenskih dnevnikov. V njih se poročevalski vzorec širi vsaj z enim izmed obeh podatkov, običajneje s prostorskim:<sup>3</sup>(Nesreča.)

V Špilfeldu na slov. Štajerskem je železniški vlak necega kmeta povozil. Kmet je bil precej mrtev. (SN 1873, 6. 9., 3; ds)

Nesreča. V Radečah se je ubila 72letna zasebnica Helena Petrič. (SN 1899, 25. 7., 2; dv)

Časovna umestitev dogodka je povzročala več težav, preden se je ustalila, in sicer zato, ker ni bila navada, da bi pred vsako vestjo ali poročilom navedli časovni in prostorski podatek, t. i. časo-prostorski vhod v besedilo (KOROŠEC 1998: 183, 199), ki bi naslovniku olajšal pretvorbo prostorskih in časovnih nanašanjskih besed v besedilo. Časopisi so imeli seveda naveden podatek o času in kraju v glavi (mesto izdajanja in dan, ko je izvod izšel), rubrika *Politični razgled* je imela od leta 1873 pa vse do

<sup>2</sup> Poglavje je nastalo na gradivu raziskave razvoja jezikovnih in stilnih prvin prvega slovenskega dnevnika, ki je že analizirano v Kalin Golob (2003).

<sup>3</sup> Vse poudarke v zgledih sva dodali avtorici.

leta 1882 naveden takoj pod rubričnim naslovom še drugi podatek o kraju in času (običajno dan pred izdajo, tj. čas urejanja besedil), ostale rubrike so bile brez časo-prostorskega vhoda. Tretji čas pa je bil čas tvorjenja besedila oz. čas dogodka, ki se ni ujema s prvim podatkom na časopisnem izvodu. V rubriki *Dopisi* je bil tako avtomatiziran začetek besedila oz. t. i. *panaslov*: *Iz + KRAJ + DATUM (Iz Ljutomera 29. decembra.)* in na te podatke so se v dopisih navezovali časovni ter krajevni prislovi in izprislovni pridevniki.

Ker časo-prostorski vhod v vesteh dolgo ni bil naveden – izjema so bile le vesti v telegramih, ki so se v posebni rubriki redno pojavljali šele od leta 1882 – je dolgo prihajalo do tvorčevih (ali urednikovih) opomb, ki so dogodek časovno umeščale, pa tudi do nejasnosti pri sprejemanju časovnih prislovov. Urednik sprva jezikovne časovnosti ni novic prilagajal točki sprejema in jih je objavljajal, ne da bi upošteval časovni razmik med dogodkom in sprejemom, čeprav je bil ta razmik zaradi slabših povezav in tehnoloških ovir še daljši od današnjega:

Iz Carigrada ve telegraf od 20. t. m. poročati, da [...] General Ignatiev in Salisbury odhajata v ponedeljek (**t. j. za naše bralce včeraj**), drugi zastopniki pa otidejo prihodnji teden. [...] (SN 1877, 23. 1., 1)

S stališča današnjega sprejemanja poročevalnih besedil kažejo neustaljenost v rabi časovne umestitve dogodka tudi zgledi, ko se časovni prislovi navezujejo na nikjer zapisano referenčno točko, ki pa jo lahko rekonstruiramo kot čas tvorjenja besedila. Ker takratne vesti niso imele časo-prostorskega vhoda, je bilo treba vsaj enega izmed prislovov dodatno pojasniti: *danes (13. maja)*, saj *danes* v vesti ni bil *danes* na točki sprejema besedila. V drugem zgledu spodaj pa se *danes* navezuje na časovni podatek v glavi časopisa, ne na tistega, ki stoji ob začetku rubrike, po rubričnem naslovu:

(Vojni minister Kuhn) je bil včeraj v Ljubljani. Odstopil je bil v »hotel Europa«. **Danes (13. maja)** je odpotoval v Reko. (SN 1873, 14. 5., 3)

(2) V Ljubljani **8. avgusta**: Kakor poročajo dunajske novine, bode **danes 9. t. m.** naš cesar Franjo Josip obiskal nemškega cesarja, ki se zdravi v Gaštajnu. (SN 1879, 9. 8., 1)

Če primerjamo zgled (2) z naslednjim zgledom (3), bi bil tretji glede na konvencijo, kot jo je poznalo slovensko časopisje v 20. stoletju, sprejemljivejši, saj lahko časovni in prostorski podatek v rubriki *Politični razgled* razumemo kot kasnejši časo-prostorski vhod. Kljub temu pa je v vesti prislov *včeraj* še dodatno pojasnjen (*t. j. v nedeljo*), kar kaže na neutrujenost konvencije:

(3) SN 17. 2. 1880, **torek**

V Ljubljani 16. februarja /= **ponedeljek**/.

V soboto sta avstrijska in ogerska delegacija skupno glasovali o vprašanji [...] Včeraj, **t. j. v nedeljo** pa sta imeli delegaciji sklepne seje.

V drugih vestiških rubrikah Slovenskega naroda (*Domače stvari*, *Razne vesti*) časovnega in prostorskega podatka pod rubričnim naslovom ni bilo vse do leta 1895, zato so ju po potrebi dodajali v besedilu:

(4) SN 23. 4. 1881 /= **sobota**/

(Vreme.) Do stalnega lepega vremena menda letos ne pridemo več, ka-li! Spet imamo (v **četrtek ko to pišemo**) obilo dežja in snega.

Ker vesti rubrike *Domače stvari* niso imele časo-prostorskega vhoda v besedilo, je ostajalo veliko nanašanjskih besed brez izrecno zapisanih referenčnih točk in so jih morali bralci razbrati oz. uganjevati:

(Obiskovanje božjih grobov) po **tukajšnjih** cerkvah je bilo tudi letos jako živahno. (SN 1879, 13. 4., 3)

(Umirovljen) je z 2. dnem t. m. Josip Šebesta, tajnik **tukajšnje** tabačne tovarne. (SN 1887, 12. 11., 3)

(O ljubljanskem škofu.) Potrjuje se nam tudi iz Dunaja, da je v **včerašnjem** listu priobčena povest »Besednikova« resnična, da je namreč g. Müller – resigniral na stolico ljubljanskega škofovstva, da bodo torej še dalje novega škofa iskali. (SN 1873, 14. 5., 3)

(Deželni predsednik) g. A. Winkler vzprejel je **danes** čestitko odvetniške kamore. (SN 1883, 21. 2., 3)

Lahko predvidevamo, da *tukajšnje cerkve* in *tukajšnja tobačna tovarna* pomeni *cerkve v Ljubljani* in *tobačna tovarna v Ljubljani*, ker je bila vest objavljena v rubriki *Domače stvari*, v kateri so se pojavljala besedila, ki so ubesedovala predvsem novice, povezane z dogodki v Ljubljani. Vemo pa tudi, da so se v tej rubriki včasih pojavljali skrajšani dopisi, zato bi se lahko pridevniški naveznik *tukajšnje* vsaj pri zvezi *tukajšnje cerkve* (za tobačno tovarno je seveda to manj verjetno) nanašal tudi na kateri koli slovenski kraj, ki pa ga je urednik izpustil, ko je dopis prilagajal vestiški rubriki. Tudi pridevnik *včerašnji* se lahko nanaša na 13. 5. 1873, če za referenčno točko vzamemo podatek v glavi časopisa, lahko pa tudi na 12. ali 11. 5., ker vemo, da je od časa ubeseditve do tiskanja časopisa v 70. letih 19. stoletja minil vsaj en dan. Enako je s prislovom *danes*. Vendar predvidevamo, da sta se pridevnik in prislov nanašala na datum v glavi časopisa, saj bi pri kakem drugem referiranju urednik pristavil pojasnilo.

Pravi časo-prostorski vhod v vest je utrdilo šele objavljanje telegramov v posebni rubriki *Telegrami Slovenskemu Narodu*, vendar le v tej rubriki, druge vesti so imele še vedno le en prostorski in časovni podatek pod rubričnim naslovom. Telegrami so imeli do konca stoletja pravzaprav enako vlogo kot današnje kratke vesti: na najkrajši možen način ubesediti najnovejše informacije. V vključevanju telegramov v poročevalstvo vidi Korošec (1998: 199) eno izmed razvojnih faz v oblikovanju vestiškega pravzorca. Časo-prostorski vhod je ostajal skladijsko nevezan, po letu 1885 pa so se v telegramih pogosteje pojavljali krajevno-, časovnoprislovni in izpridevniški navezniki na podatke v časo-prostorskem vhodu:

**Peterburg** 11. julija. Včera zvečer kraljica grška z otroci **semkaj** dospela. (SN 1886, 12. 7., 3)

Od tod je le še korak k oblikovanju pravega vestiškega pravzorca:

London 11. novembra. **Danes zjutraj** trčil je pri **Tauntonu** tovarni vlak z brzovlakom. Čuje se, da je deset oseb mrtvih, osem ranjenih. (SN 1890, 12. 11., 3)

Načelo gospodarnosti – v telegramih pač varčevanja z besedami – je časovne in prostorske podatke vključevalo le takrat, kadar ti niso bili enaki tistim v časovno-prostorskem vhodu, kljub temu je najpomembnejši vpliv telegramov na izoblikovanje vesti gotovo časo-prostorski vhod v besedilo.

### 3 Časo-prostorski vhod in skupni sporočanski krog v poročevalstvu 20. stoletja

Časo-prostorski vhod v druge, netelegrafske vesti se je izoblikoval šele v 20. stoletju, ko so se vestiške rubrike poenotile in ni bilo več tako izrazitega nasprotja med novicami, sprejetimi po telegrafu in telefonu, ter tistimi, ki so v uredništvo prihajale kako drugače; telegraf in telefon sta postala običajna posrednika, pojavljale pa so se vedno nove poti, ki jih je omogočal tehnološki razvoj. Sprva je časo-prostorski vhod v vestiško rubriko skupen, en sam za celotno vestiško rubriko, in je umeščen pod rubrični naslov. Časo-prostorski vhod se pred vestmi pojavi po letu 1925,<sup>4</sup> ko se z njim začenjajo že skoraj vse vesti in razširjene vesti. Vesti vse do leta 1935 niso popolne v smislu vestiškega vzorca, tako da neredko tudi kateri od bistvenih podatkov manjka. Kot ugotavlja Koroščeva (2009), od leta 1943 vesti v osnovi že sledijo vestiškemu pravzorcju. Dokončno ustaljenost časo-prostorskega vhoda lahko postavimo v obdobje po drugi svetovni vojni, ko se izčistijo poročevalni in presojevalni žanri ter vzpostavi ločevalna norma.

Obdobje druge polovice 20. stoletja analitično obravnava KOROŠEČ (1998: 177–94). Skoraj do preloma v 21. tisočletje so novinarji osrednjega slovenskega dnevnika *Delo*<sup>5</sup> ubesedovali časovno razsežnost tako, da je moral časovne nanašajnske besede (prislove in pridevnike) prilagajati naslovniki, in ne tvorec. Časopisno besedilo je sicer imelo opredeljeni dve časovni točki: eno na naslovnici, ta je označevala izid izvoda časopisa, drugo pa v časo-prostorskem vhodu. Čas, ki je bil del časo-prostorskega vhoda v sinopsisu, je bil čas tvorjenja besedila in posledično tudi prevladujoči notranji čas besedila. Nanj so se zato vezale tudi časovne nanašajnske besede. Časovne pre tvorbe (besedilni *danes* je bil v objektivnem času v resnici *včeraj*) je opravil bralec.

Ta konvencija se je pri *Delu* 26. 5. 1998 prekinila. Uredništvo se je odločilo, da bo spremenilo dolgoletno prakso, v slovenskem poročevalstvu temelječo na tradiciji, ki je razvojno izhajala iz zgledovanja na nemško poročevalstvo. S tem je povzročilo veliko težav tako pri pisanju besedil kot pri sprejemanju. Sprememba oz. ukinitvev tradicionalnega časo-prostorskega vhoda se je zgodila, kot piše takratni urednik *Dela* Mitja Meršol (*Delo*, 26. 5. 1998: 1), ker je *Delo* želelo prenoviti grafično podobo, tako da je bistveno prvino poročevalske tradicije štelo le za »odvečen grafični element«: »Nova grafična podoba izvira zgolj iz želje in potrebe, da vam še bolj približamo najpomembnejše dogodke; časopisu bi radi dali več svežine, večjo 'zračnost' in prostornost, brez odvečnih grafičnih elementov, tako pa bi dosegli večjo berljivost

<sup>4</sup> Obdobje prve polovice 20. stoletja je glede na ugotovitve Kalin Golob (2003) primerjalno analizirala Korošec (2009).

<sup>5</sup> Enako prakso so imele tudi Slovenske novice in jo zaključile leto kasneje kot *Delo*.

in preglednost.« Tako so strani *Dela* postale vizualno sicer modernejše, a vsebinsko okrnjene. Tovrstni »vizualni modernosti« so sledili tudi *Večer*, *Dnevnik* in *Finance*, ki so se v celoti odpovedali časovnemu in prostorskemu vходу v besedilo, tako da so besedila videti izrazito neporočevalska. Zgolj prostorski vhod pa še naprej vzdržujejo poročevalna besedila v *Delu*, *Slovenskih novicah*, *Gorenjskem glasu*, *Dolenjskem listu* in *Primorskih novicah*.

V 21. stoletju tako čas v slovenskem časopisju zaznamuje le glava izvoda časopisa, časovne nanašajnske besede v tiskanih poročevalskih besedilih pa novinar prilagaja tam navedenemu datumu. Druga umestitev, torej prostorska, pa je – razen pri navedenih *Večeru*, *Dnevniku* in *Financah* – del prostorskega vхода v besedilo.

#### 4 Prostorski nanašajnski pridevniki in prislovi: Med ubesedenim dogodkom in skupnim sporočanjnskim krogom

Za časopisna besedila v večini primerov velja časovno zaporedje *dogodek* → *ubeseditiv* → *sprejem*. Na isto stopenjskost lahko navežemo tudi prostor, saj se celotni sporočevalski proces v poročevalstvu tiskanih medijev dogaja na več prostorskih točkah. Če jih opredelimo širše, tj. z navedbo kraja, so naslednje: kraj, v katerem se je zgodil dogodek ali je bilo neko stanje, kraj, v katerem tvorec piše besedilo (torej kraj ubeseditve, ki je lahko enak prejšnjemu ali pa ne; če je tvorec več, je lahko tudi krajev ubeseditve več), in kraj oz. kraji, kjer so bralci (torej kraji sprejema, ki so lahko (deloma) prekrivni z obema prejšnjima dvema oz. vsemi prejšnjimi ali pa ne).

Novinarji časovne nanašajnske besede, kot so *današnji*, *jutrišnji*, *danes* in *jutri*, danes vnaprej prilagajajo dnevu sprejema. Tovrstna skupna izhodiščna točka za prostor bi lahko bil prostorski vhod v besedilo, a že naslednja zgleda kažeta, da raba tu ni enoumna in je posledično kot prostorskorelacijski pridevnik v zelo podobnih besedilih enkrat rabljen *tukajšnji*, drugič pa *tamkajšnji* (podobno je z njunima prislovnima paroma *tukaj* in *tam*).

DOBOVA Jutri ob 16. uri se bo v športni dvorani **tukajšnje** osnovne šole začelo športno srečanje svetnic in svetnikov [...]. (*Dolenjski list*, 2004)<sup>6</sup>

DOBROVA Krajevna skupnost Dobrova pri Ljubljani je v **tamkajšnjem** gasilskem domu pripravila srečanje [...]. (*Dnevnik*, 1997)

##### 4.1 *Tukajšnji*, *tamkajšnji*

Izhodišče obravnave pridevnikov *tukajšnji* in *tamkajšnji* je bilo vprašanje, kam tvorec postavi sebe in bralca: (a) v kraj, ki je naveden bodisi v prostorskem vходу bodisi kje drugje v besedilu, ali (b) v kraj, ki ni enak niti prostorskemu vходу niti zaimkovi besedilni referenci, tj. nanašalnici ali vezi (BEAUGRANDE, DRESSLER 1992: 41–64; KOROŠEC 1998: 216–25; Gorjanc 1999). V prvem primeru sebe in bralca postavi na mesto dogodka ali stanja – in uporabi pridevnik *tukajšnji* (prim. zgled pod (a) spodaj). V drugem primeru pa je do končne izbire zaimka mogoče priti po dveh poteh:

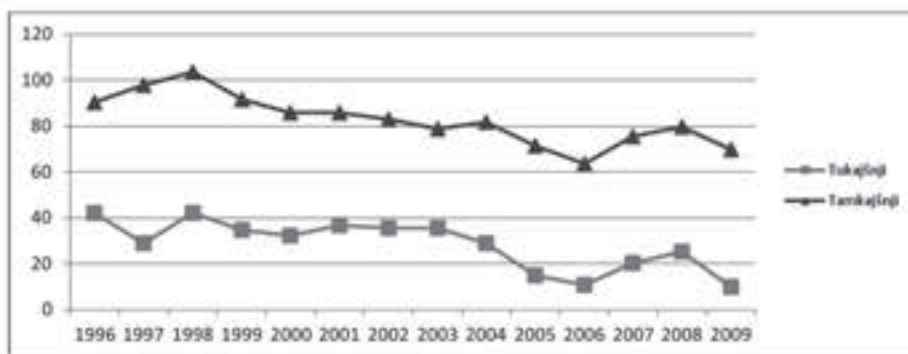
<sup>6</sup> Vsi zgledi iz tega dela prispevka so iz korpusa Gigafida.

(b1) tvorec bodisi že sam ni bil na kraju dogodka ali stanja (pa tudi pretvarja se ne, da je bilo tako), in posledično uporabi pridevnik *tamkajšnji*; ali pa (b2) je bil oz. je v času pisanja še vedno na mestu dogodka ali stanja (ali pa vsaj v mislih svojo navzočnost postavi tja), kljub temu pa za bralca opravi pretvorbo na podlagi sklepanja, da bo ta v času sprejemanja besedila zelo verjetno kje drugje; in posledično uporabi pridevnik *tukajšnji* (prim. zgled pod (b)).

(a) LJUTOMER, 22. **Tukajšnje** strelsko društvo bo danes in jutri na prenovljenem strelišču v Ljutomeru pripravilo mednarodno tekmovanje v streljanju s standardno zračno puško in pištolo. (*Dnevnik*, 2000)

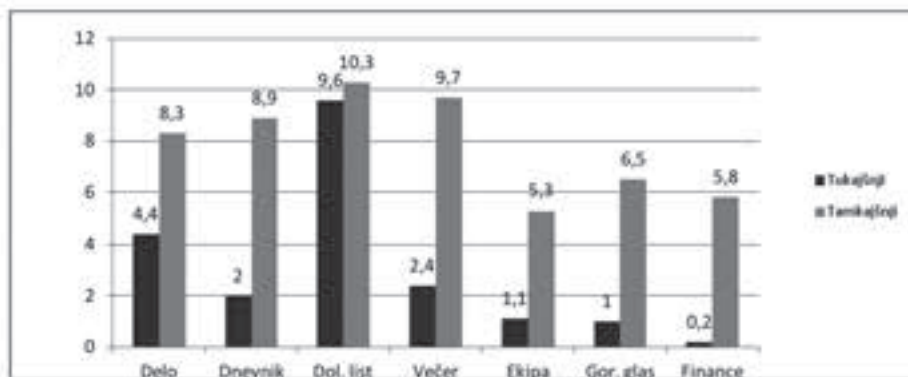
(b) VIŠNJA GORA **Tamkajšnji** vzgojno izobraževalni zavod je ob 50-letnici obstoja v petdesetih dneh pripravil različne prireditve. (*Dolenjski list*, 1998)

Prvi podatek iz korpusne analize, tj. relativna pogostost obeh pridevnikov (*tukajšnji*: 24 pojavitev na milijon besed, *tamkajšnji*: 68 pojavitev na milijon besed), kaže, da avtorji sodobnih časopisnih besedil pogosteje izbirajo drugo možnost. Če seštejemo pojavitve obeh pridevnikov v časopisnem delu Gigafide, dobimo četrtninski delež pridevnika *tukajšnji* in tričetrtninski delež pridevnika *tamkajšnji*. Medsebojno razmerje med obravnavanima pridevnikoma je bilo v analiziranem 14-letnem obdobju sicer stabilno; raba tako pridevnika *tukajšnji* kot *tamkajšnji* je sicer čez leta rahlo upadala (Slika 1).



**Slika 1:** Pridevnika *tukajšnji* in *tamkajšnji* v časopisnem delu Gigafide v letih 1996–2009 glede na število vseh besed iz časopisov v teh letih (v številu besed na milijon).

Četrtninski delež pridevnika *tukajšnji* še vedno pomeni več kot 18.000 pojavitev, zato smo si podrobneje ogledali njihove vire. Ker število besed iz posameznih časopisov v Gigafidi ni enakomerno, smo primerjali relativne deleže pojavljanja obeh pridevnikov v vsakem od časopisov (Slika 2).



**Slika 2:** Pridevnika *tukajšnji* in *tamkajšnji* v časopisnem delu Gigafide glede na število vseh besed iz teh virov (v številu besed na milijon).

Slika 2 kaže izstopajočo rabo pridevnikov *tukajšnji* in *tamkajšnji* v *Dolenjskem listu*: avtorji besedil v tem časopisu zelo radi uporabljajo oba, in to v skoraj enakem deležu. Manjše in med seboj podobne deleže pridevnika *tamkajšnji* imajo *Večer*; *Dnevnik* ter *Delo*, še nekoliko manjše pa *Gorenjski glas*, *Finance* in *Ekipa*. Pridevnik *tukajšnji* se pri štirih časopisih uporablja približno petkrat manj pogosto kot pridevnik *tamkajšnji*, pri *Financah* je *tukajšnji* celo zelo redek.

Nadaljnjo pozornost smo posvetili izstopajočemu *Dolenjskemu listu*. V besedilih tega časopisa je razvidno, da je raba pridevnika *tukajšnji* značilna za začetke njegovih vesti, prim.:

ŠENTJERNEJ **Tukajšnji** občinski svet je 27. maja sprejel strategijo razvoja kmetijstva in podeželja [...] (*Dolenjski list*, 2004)

Namesto tovrstnega *tukajšnji* drugi časopisi vesti običajno začenjajo s poln(ejš)im poimenovanjem organizacije ali ustanove na mestu osebk ali prislovnega določila kraja, torej v obliki *Občinski svet občine Šentjernej je ...*, *V osnovni šoli Bizeljsko bodo ...* Če bi zanemarili tovrstno rabo pridevnika *tukajšnji*, *Dolenjski list* po tej lastnosti ne bi odstopal od ostalih časopisov.

V zvezi s pridevnikom *tamkajšnji* v *Dolenjskem listu* se je zdel smiseln ogled predvsem njegove morebitne odvečnosti – v primerjavi z *Ekipo* in *Financami* se namreč tam pojavlja skoraj enkrat pogosteje. Ugotovili smo, da rabo pridevnika *tamkajšnji* v *Dolenjskem listu* krepi predvsem – in hkrati enako, kot velja za *tukajšnji* – izogibanje (ponavljajočim se) navedbam polnih imen različnih društev, kulturnih domov, šol, vrtcev, cerkva, župnij in podobnih ustanov ter organizacij, o katerih v *Dolenjskem listu* pišejo v velikem obsegu.

Na podlagi zbranih podatkov lahko torej ugotovimo, da tvorci časopisnih besedil sebe in bralce večinoma postavljajo v kraj, ki ni enak niti prostorskemu vhodu niti zaimekovi besedilni referenci. Pri tem že sami bodisi niso bili v kraju dogodka ali stanja ali pa so tam bili, vendar pa so za bralce opravili pretvorbo – in torej v vsakem primeru uporabili pridevnik *tamkajšnji*. Na drugi strani sicer redkejšo rabo pridevnika



*tukajšnji* tvorci predvsem sebe, nato pa tudi bralca izrazito postavljajo v kraj dogodka ali stanja. O tem, ali gre v vseh primerih s *tukajšnji* tudi za to, da je tvorec besedila tam zares bil, na podlagi končnih besedil ne moremo soditi, gotovo pa ima bralec vtis, da je tako.

#### 4.2 *Tukaj, tam*

O rabi prislovov *tukaj* in *tam* lahko na podlagi podatkov iz časopisnega dela Gigafide najprej ugotovimo dvoje: (a) *tam* je štirikrat pogostejši od *tukaj* in (b) *tukaj* se večinoma pojavlja v dobesednih navedkih, lahko tudi v odvisnem govoru ali - čeprav redko – v polpremem govoru – torej v delih poročevalskih besedil, ki vsebujejo citatni sklicevalni vzorec, ter v omejenem obsegu poročevalskih žanrov (KOROŠEC 1998: 208–13, 171–72). Prim.:

»Moram reči, da nisem zadovoljen. Po odličnem nastopu v Veysonnazu sem **tukaj** pričakoval veliko več, čeprav mi položna progna ni odgovarjala /.../,« je dejal Košir. (*Dnevnik*, 1998) Spoznala sem Dana, pripadnika ameriških mirovnih teles, ki mi je povedal, da **tukaj** živi že leto in pol brez elektrike in tekoče vode. (*Delo*, 2002)

No, in honorar? Honorar je pač dobil za priprave na snemanje. In to veliko večji, kot bi ga sicer dobil za glavno vlogo v Sloveniji, se zareži. In vendar se je vrnil nazaj v Slovenijo. Mu je že vseč. In zdaj je **tukaj** že kakih pet let. (*Delo*, 2002)

Za osebo, ki je za tvorca poročevalskega besedila vir informacij, ima prislov *tukaj* v prostorskem pomenu lahko tako besedilno kot zunajbesedilno referenčno točko. V slednjem primeru mora tvorec poročevalskega besedila to točko v besedilu poimenoovati, torej s *tukaj* vzpostaviti besedilno vez. Z izbiro prislova *tukaj* se sicer tvorec besedila izrazito postavi v kraj dogodka ali stanja, kar smo ugotavljali že za pridevnik *tukajšnji*.

Na drugi strani je večinska raba prislova *tam* treh izvorov: (a) lahko ga je uporabil že prvotni vir informacije, (b) je (tudi) za tvorca nanašanja beseda na oddaljeno prostorsko točko ali pa je (c) tvorčeva prilagoditev zanj v času in kraju pisanja sicer bližnje prostorske točke (njegov *tukaj*, *tu*) na prostorske okoliščine bralca časopisa (prim. *tamkajšnji*). Z rabo prislova *tam* je med bralcem in krajem dogodka vzpostavljena razdalja, vsekakor pa mora imeti tudi ta prislov besedilno vez, prim.:

POSTOJNA, ILIRSKA BISTRICA, 16. V torek dopoldne je nekdo z neznanim predmetom poškodoval štiri avtomobile, ki so bili parkirani na Tržaški cesti v Postojni. Nekaj podobnega se je v istem času zgodilo tudi na **Gregorčičevi cesti v Ilirski Bistrici**, le da je bil **tam** poškodovan samo en avtomobil. (*Dnevnik*, 2000)

#### 5 Sklep

Tukajšnjost in zdajšnjost sporočanjkega stika, ki ga slovensko poročevalstvo dnevno vzpostavlja med tvorcem, besedilom ter naslovnikom, je mogoče uresničiti na več načinov. V prispevku smo se osredotočili na to, kako k prostorski in časovni

uistosmerjenosti vseh treh spremenljivk tega stika prispevajo časo-prostorski vhod, izprisllovna pridevnika *tukajšnji* in *tamkajšnji* ter prislova *tukaj* in *tam*.

Analiza zgodovinskega gradiva je pokazala, da se je v prvih slovenskih dnevnikih ustaljevanje poročevalskih žanrov začelo z vestjo, pri čemer je več težav kot prostorski podatek povzročala časovna umestitev dogodka. Različni načini pojasnjevanja, kdaj se je nekaj zgodilo, so se v slovenskem poročevalstvu po drugi svetovni vojni ustalili v časo-prostorskem vhodu, iz katerega podatkov je bralec interpretiral v nadaljnjem besedilu rabljene prostorske in časovne nanašajnske pridevnike ter prislove. Bralčevo pretvarjanje besedilnih *današnji*, *včerajšnji*, *danes*, *včeraj* ipd. glede na datum v časo-prostorskem vhodu (v smislu, da je besedilni *današnji* pravzaprav *včerajšnji*), ki so temeljile na dotedanji tradiciji ter konvenciji med časopisom in naslovniki, se je v drugi polovici 90. let 20. stoletja prekinilo. V novem tisočletju tako pretvorbe opravijo tvorci, s tem da svoj *današnji*, ki zanje velja v trenutku pisanja besedila, spremenijo v *včerajšnji*, ki bo veljal naslednji dan, ko bo besedilo izšlo.

Tovrstne ustaljenosti pri sodobni rabi prostorskih nanašajnskih pridevnikov in prislovov *tukajšnji* in *tamkajšnji* ter *tukaj* in *tam* ni. Prostorski vhod, ki je ostal po opustitvi časovnega dela, bi sicer lahko bil izhodiščna točka za poenotenje vsaj v nekaterih žanrih, a zgledi kažejo, da ni tako. Analiza časopisnega dela Gigafide, ki je bila sicer širša in ne omejena le na vesti, je pokazala, da trenutno prevladujoča *tamkajšnji* in *tam* v približno štirikrat manjšem obsegu še vedno spremljata tudi *tukajšnji* in *tukaj*. S *tukajšnji* in *tukaj* se tvorec izrazito postavi v kraj dogodka ali stanja, tako da četudi tam v resnici ni bil, bralec dobi vtis, da je bilo tako. Obenem tudi *tamkajšnji* in *tam* ne zanikata tvorčeve prisotnosti v kraju dogodka ali stanja, temveč sta lahko le rezultat novinarjeve pretvorbe na bralčevo neprisotnost v kraju dogodka; na enak način, kot se pretvorbe izvajajo pri časovnih nanašajnskih besedah.

Med tvorci besedil in bralci so se v več kot 140 letih, odkar je nastal prvi slovenski dnevnik, izoblikovale nekatere konvencije in nekatere težnje, ki omogočajo, da so oboje sporočevalske okoliščine, tako časovne kot prostorske, v linearnem poteku govornega niza poročevalskega besedila na točki sprejema interpretirane pravilno in enoumno; vsakršno nasprotno stanje – motnje pri izbiri časovne ali prostorske referenčne točke – bi namreč pomenilo (ali pomeni) neuresničitev temeljne prvine novinarskega sporočanja kot družbene dejavnosti: jasnosti sporočila o tem, *kje* in *kdaj* se je ali se bo dogodek zgodil.

#### VIRI IN LITERATURA

- Robert Alain de BEAUGRANDE, Wolfgang Ulrich DRESSLER, 1992: *Uvod v besediloslovje*. Ljubljana: Park.
- Vojko GORJANC, 1999: Kohezivni vzorec matematičnih besedil. *Slavistična revija* 47/2. 139–59.
- Monika KALIN GOLOB, 2003: *H koreninam slovenskega poročevalnega stila*. Ljubljana: Jutro.

Anja KOROŠEC, 2009: *Razvoj poročevalskega stila in žanrov v Slovincu in Slovenskem narodu po letu 1900: Diplomsko delo*. Ljubljana: FDV.

Tomo KOROŠEC, 1981: O Levstikovem publicističnem jeziku v *Napreju*. *Slavistična revija* 29/4. 351–71.

Tomo KOROŠEC, 1998: *Stilistika slovenskega poročevalstva*. Ljubljana: Kmečki glas.

Manca KOŠIR, 1988: *Nastavki za teorijo novinarskih vrst*. Ljubljana: DZS.

Nataša LOGAR BERGINČ, Miha GRČAR, Marko BRAKUS, Tomaž ERJAVEC, Špela ARHAR HOLDT, Simon KREK, 2012: *Korpusi slovenskega jezika Gigafida, KRES, ccGigafida in ccKRES: Gradnja, vsebina, uporaba*. Ljubljana: Trojina, zavod za uporabno slovenistiko, Fakulteta za družbene vede.

Jozef MISTRÍK, 1985: *Štylistika*. Bratislava: Slovenské pedagogické nakladateľstvo.

#### SUMMARY

The common communication cycle in reporting, as it was defined for reporting in Slovene by Korošec (1998), means a common direction of three communication variables—author, text, and addressee—toward the same communication circumstance in the sense of here and now, i.e., space and time. The article focuses on space, first showing the developmental curve of the so-called temporal-spatial entry and of the extra-textual temporal markers in reporting from the first Slovene daily to the contemporary printed and digital reports. The authors then analyze adjectives and pronouns expressing spatial relationships that are typically used in reporting, e.g., *tukajšnji*, *tamkajšnji*, *tukaj*, *tam*, based on extensive material from newspapers published after 1990 and included in the written corpus of Slovene, Gigafida. The analysis of newspapers in the Gigafida corpus showed that *tamkajšnji* and *tam* are used four times more frequently than *tukajšnji* and *tukaj*, with all these adjectives and adverbs still regularly used. By using *tukajšnji* and *tukaj* the author firmly puts himself into the place of an event or a situation, giving the readers an impression that he was there, even if that was not the case.