

ekonomsko ogledalo

januar 2012, št. 1, let. XVIII

Ekonomsko ogledalo
ISSN 1318-3818

št. 1 / letnik XVIII / 2012

Izdajatelj: UMAR, Ljubljana, Gregorčičeva 27

Odgovarja: mag. Boštjan Vasle, direktor
Glavni urednik: Jure Brložnik

Pri pripravi tekočih gospodarskih gibanj so sodelovali (po abecednem vrstnem redu):

mag. Barbara Ferk, Marjan Hafner, Matevž Hribernik, Slavica Jurančič, Jasna Kondža, Janez Kušar, Mojca Lindič, MSc, mag. Urška Lušina, dr. Jože Markič, mag. Tina Nenadič, Judita-Mirjana Novak, Jure Povšnar, mag. Ana T. Selan, Dragica Šuc, MSc, Mojca Koprivnikar Šušteršič, Miha Trošt

Uredniški odbor: Lidija Apohal Vučkovič, mag. Marijana Bednaš, Lejla Fajič, dr. Alenka Kajzer, mag. Rotija Kmet Zupančič, Janez Kušar, mag. Boštjan Vasle

Priprava podatkov, oblikovanje grafikonov: Bibijana Cirman Naglič, Marjeta Žigman

Oblikovanje: Katja Korinšek, Pristop

Računalniška postavitve: Ema Bertina Kopitar

Tisk: Tiskarna _____ d.o.o.

Naklada: 170 izvodov

Kazalo

Aktualno	3
Tekoča gospodarska gibanja	5
Mednarodno okolje	7
Gospodarska gibanja v Sloveniji	8
Trg dela	14
Cene	17
Plačilna bilanca	19
Finančni trgi.....	21
Javne finance	23
Okvirji	
Okvir 1: Obseg cestnega in železniškega blagovnega prometa	10
Okvir 2: Količinska bilanca električne energije	10
Okvir 3: Plačilna (ne)sposobnost.....	11
Okvir 4: Trinajste plače in božičnice	16
Statistična priloga	27

S 1. januarjem 2008 je v državah članicah Evropske unije začela veljati nova klasifikacija dejavnosti poslovnih subjektov NACE Rev 2., ki je nadomestila prej veljavno klasifikacijo Nace Rev. 1.1. V Republiki Sloveniji je v veljavo stopila nacionalna različica standardne klasifikacije, imenovana SKD 2008, ki v celoti povzema evropsko klasifikacijo dejavnosti, hkrati pa jo tudi dopolnjuje z nacionalnimi podrazredi. V Ekonomskem ogledalu vse analize temeljijo na SKD 2008, razen ko izrecno navajamo staro klasifikacijo SKD 2002. Več informacij o uvajanju nove klasifikacije je dostopnih na spletni strani SURS http://www.stat.si/skd_nace_2008.asp.

Vsi desezonirani podatki za Slovenijo v publikaciji Ekonomsko ogledalo so preračuni UMAR, če ni drugače navedeno.

Aktualno

Ob postopnem poslabševanju gospodarskih razmer in nadaljnjem zaostrovanju razmer na finančnih trgih je konec januarja tudi IMF znižal napovedi gospodarske rasti v evrskem območju za letošnje leto. V zadnjih mesecih lanskega leta se je gospodarska aktivnost v evrskem območju še upočasnila, nadaljevanje slabih razmer pa nakazujejo kazalniki razpoloženja. Razmere na trgih državnih obveznic in na medbančnem trgu ostajajo zaostrene. Podobno kot v preteklih mesecih nekatere druge mednarodne institucije je januarja tudi IMF znižal svoje napovedi za letošnje leto, in sicer evrskemu območju za letos napoveduje 0,5-odstotno krčenje gospodarske aktivnosti. Ob tem opozarja, da so tveganja, da bo rast še nižja od trenutno pričakovane, velika. V primeru nadaljnje poglobitve dolžniške krize bi bila po njihovi oceni gospodarska aktivnost v evrskem območju lahko še za 4,0 % nižja od trenutno napovedane.

Gibanje kratkoročnih kazalnikov v oktobru in novembru nakazuje upočasnitev gospodarske aktivnosti v Sloveniji v zadnjem četrtletju lani. Po naši oceni je realni izvoz blaga oktobra in novembra v povprečju ostal pod ravno tretjega četrtletja. Realni obseg proizvodnje predelovalnih dejavnosti, ki se je zmanjšal že v sredini leta 2011, se je v jesenskih mesecih ohranil na doseženi ravni. V gradbeništvu je aktivnost od julija do novembra stagnirala na zelo nizki ravni. Realni prihodek v trgovini na drobno se je po šibki rasti v poletnih mesecih novembra nekoliko zmanjšal, padec pa je ublažila rast prihodka v trgovini z motornimi gorivi. Gospodarska klima, ki se je postopoma poslabševala od sredine lanskega leta 2011, se je poslabšala tudi januarja.

Slabšanje razmer na trgu dela se je ob koncu leta nadaljevalo; novembrsko gibanje plač so zaznamovala izplačila trinajstih plač in božičnic, ki pa so bila najnižja v zadnjih šestih letih. Število delovno aktivnih brez samozaposlenih kmetov se je po desezoniranih podatkih tudi novembra zmanjšalo. Po naši oceni je bila to predvsem posledica zmanjšanja v gradbeništvu. Decembra se je nadalje povečalo število registriranih brezposelnih, ki jih je bilo konec leta 112.754, kar je 2,5 % več kot konec leta 2010. Povprečna bruto plača v javnem sektorju se je novembra po desezoniranih podatkih rahlo znižala, v zasebnem sektorju pa je ostala na ravni predhodnega meseca. Po originalnih podatkih se je v slednjem sicer zvišala zaradi izplačil trinajstih plač in božičnic, ki pa so bila najnižja v zadnjih šestih letih. Glede na leto 2010 sta bila nižja delež prejemnikov in povprečni znesek izplačila. Delež zaposlenih, ki prejmejo izredna izplačila, je tudi lani ostal najvišji v dejavnostih z že sicer najvišjimi povprečnimi plačami in hkrati z velikim deležem državnega lastništva (oskrbi z elektriko in plinom, rudarstvu, oskrbi z vodo ter finančnih in zavarovalniških dejavnostih).

Cene življenjskih potrebščin so se lani v evrskem območju povišale bolj kot v letu 2010 in bolj kot v Sloveniji. Ključni razlog za povišano inflacijo je bilo povišanje cen energentov zaradi vpliva višjih cen nafte na začetka leta 2011 in cen hrane konec leta 2010 na svetovnih trgih. Pri nas je inflacija lani znašala 2,1 % in bila na podobni ravni kot v predhodnih treh letih. Ob istih ključnih dejavnikih inflacije kot v evrskem območju je bila po naši oceni pri nas lani nižja predvsem zaradi vpliva šibkejšega domače gospodarske aktivnosti.

V devetih mesecih lani se je stroškovna konkurenčnost medletno izboljšala, a je bila Slovenija še vedno v skupini članic evrskega območja z relativno večjim poslabšanjem stroškovne konkurenčnosti v času krize. Lansko izboljšanje stroškovne konkurenčnosti je bilo predvsem posledica nižje rasti sredstev za zaposlene na zaposlenega v primerjavi z rastjo produktivnosti dela. Padec realnih stroškov dela na enoto proizvoda pa je bil v devetih mesecih lani med nižjimi v EU, saj je bilo zaostajanje rasti plač za produktivnostjo dela v večini preostalih članic večje kot v Sloveniji. Zaradi izrazitejšega poslabšanja v letih 2008–2010 v primerjavi s povprečjem evrskega območja in EU je Slovenija tudi lani spadala v skupino članic z relativno največjim poslabšanjem stroškovne konkurenčnosti v času krize.

Decembra so bila neto odplačila kreditov domačih nebančnih sektorjev največja doslej, enako velja tudi za oblikovanje rezervacij in oslabitev. Decembra so bila neto odplačila kreditov domačih nebančnih sektorjev največja doslej, saj so znašala 560 mio EUR. V veliki večini je šlo za neto odplačevanje podjetij in NFI, katerih odplačila so samo ta mesec znašala več kot 60 % celotnih lanskih neto odplačil (skoraj 1 mrd EUR). Podjetja so sicer večino lanskega leta pomanjkanje domačih virov nadomeščala s krediti, najetimi v tujini, vendar so se tudi ti v zadnjih mesecih znižali. To bi bila lahko tudi posledica zniževanja bonitetne ocene Slovenije in s tem manjšega zaupanja tujih posojilodajalcev v slovenska podjetja. Banke, ki delujejo v Sloveniji, so v enajstih mesecih lani tujini neto odplačale 1,7 mrd EUR kreditov in vlog, kar je za dve petini več kot v enakem obdobju predhodnega leta. Likvidnostne pritiske na naš bančni sistem je sicer deloma omilila ECB z operacijo dolgoročnejšega financiranja. Obveznosti slovenskih

bank do Evrosistema so se tako decembra povečale za 900 mio EUR, vendar ne pričakujemo bistvene okrepitve kreditne aktivnosti, saj so večino teh sredstev naložile pri ECB in jih po naši oceni hranijo za poplačilo približno 4 mrd EUR zapadlih obveznosti v letu 2012. Nadaljuje se slabšanje kakovosti bančne aktive, saj je obseg slabih terjatev novembra znašal 5,3 mrd EUR in presegel desetino vseh terjatev bančnega sektorja. Banke so samo decembra oblikovale za več kot 300 mio EUR dodatnih rezervacij in oslabitev, v celotnem letu 2011 pa za 1,1 mrd EUR, kar je 40 % več kot leta 2010. Obseg vseh rezervacij je po naši oceni tako dosegel približno 3,5 mrd EUR.

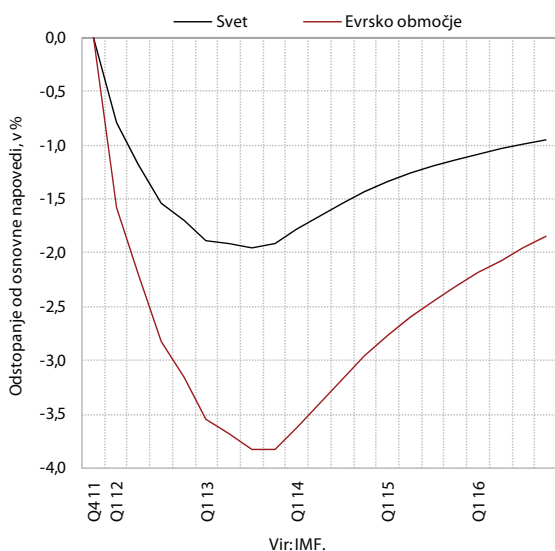
Primanjkljaj konsolidirane bilance javnega financiranja je v desetih mesecih lani znašal 1.377 mio EUR, kar je slabih 500 mio EUR manj kot v enakem obdobju predhodnega leta. Med prihodki so bili v desetih mesecih medletno večji predvsem prihodki od davka na dohodek pravnih oseb, rast prihodkov od ostalih pomembnejših davkov in prispevkov za socialno varnost je bila skromna, nedavčnih prihodkov pa je bilo manj. Medletna rast javnofinančnih odhodkov se je od sredine leta 2011, ko so bili sprejeti ukrepi za zadržanje proračunske porabe in septembra še rebalans državnega proračuna, upočasnjevala. V desetih mesecih so bili medletno manjši izdatki za investicije in investicijske transfere, za plačila v proračun EU, za subvencije ter malenkost tudi za plače, druge izdatke zaposlenim in socialne pomoči. Po drugi strani se je nadaljevala visoka medletna rast izdatkov za obresti ter za transferje posameznikom in gospodinjstvom. V letu 2011 je neto proračunski presežek do proračuna EU znašal 407 mio EUR, kar je za četrtno več kot v letu 2010. Iz proračuna EU smo prejeli 812 mio EUR, kar je slabih 100 mio EUR več kot v predhodnem letu in predstavlja 95 % po rebalansu proračuna načrtovanih prihodkov.

tekoča gospodarska gibanja

Mednarodno okolje

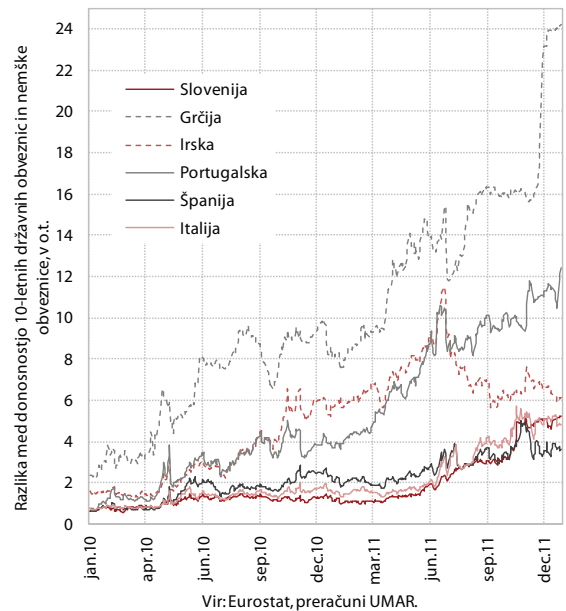
Ob postopnem poslabševanju gospodarskih razmer v evrskem območju je konec januarja tudi IMF znižal napovedi gospodarske rasti za letošnje leto. V zadnjih mesecih lanskega leta se je gospodarska aktivnost v evrskem območju nadalje upočasnila. Novembra so se obseg proizvodnje in nova naročila v predelovalnih dejavnostih ter prihodek v trgovini na drobno zmanjšali, gradbena aktivnost pa je ostala nizka (desezonirano). Slabe gospodarske razmere se odražajo tudi na trgu dela, saj se je stopnja brezposelnosti v evrskem območju med junijem in novembrom lani povečala za 0,3 o. t. na 10,3 %. Nadaljevanje slabih razmer nakazujejo tudi kazalniki razpoložnja. Podobno kot v preteklih mesecih nekatere druge mednarodne institucije je januarja tudi IMF znižal svoje napovedi za letošnje leto. Svetovnemu gospodarstvu namesto 4,0-odstotne rasti, ki so jo pričakovali septembra, zdaj napoveduje 3,3-odstotno rast. Glavni dejavnik rasti bodo ostale hitrorastoče azijske države. V primerjavi s septembrsko napovedjo je IMF močno znižal predvsem napoved za evrsko območje, kjer v letošnjem letu pričakujejo krčenje gospodarske aktivnosti za 0,5 %. Kot glavni razlog za znižanje napovedi navajajo stopnjevanje dolžniške krize, saj bosta razdolževanje bank in fiskalna konsolidacija kratkoročno negativno vplivala na konjunkturo. Skromno okrevanje naj bi se začelo prihodnje leto, ko naj bi se BDP povečal za 0,8 %, visoka naj bi ostala tudi brezposelnost. Ob tem IMF opozarja, da so tveganja, da bo rast še nižja od trenutno pričakovane velika, če ne bo prišlo do celovitega in hitrega odziva v evrskem območju. V alternativnem scenariju ocenjujejo, da bi bila v primeru nadaljnje poglobitve dolžniške krize gospodarska aktivnost v evrskem območju še za 4,0 % nižja od trenutno napovedane, kar bi imelo tudi večje negativne učinke na svetovno gospodarstvo.

Slika 1: Alternativni scenarij IMF, januar 2012



Razmere na finančnih trgih so januarja ostale zaostrene, ponovno je prišlo do znižanja bonitetnih ocen nekaterih držav evrskega območja. Bonitetna agencija Standard and Poors's je januarja znižala bonitetno oceno devetim državam evrskega območja.¹ Kot ključni razlog so navedli pomanjkanje zaupanja v decembrski dogovor glede fiskalnega pakta. Ta po njihovem mnenju ne zagotavlja celostne rešitve za težave v evrskem območju, saj so naraščanje zunanjih neravnotežij in razlike v konkurenčnosti enako pomemben vzrok težav kot javnofinančna neravnovesja. Ob znižanju bonitetne ocene Avstriji in Franciji, ki sta imeli do sedaj najvišjo AAA oceno², so znižali tudi bonitetno oceno Začasnega evropskega instrumenta za finančno stabilnost (EFSF), ki je do sedaj temeljila na AAA oceni šestih držav članic. Donosnosti 10-letnih državnih obveznic držav evrskega območja so januarja tako ostale na visokih ravneh. ECB je nadaljevala z odkupom državnih obveznic, in sicer v višini 7,6 mrd EUR, skupno od začetka programa maja 2011 pa 219 mrd EUR. Kljub nestandardnim ukrepom ECB za zagotavljanje likvidnosti bančnega sistema pa visoki zneski depozitov čez noč pri ECB januarja kažejo veliko nezaupanje na medbančnem trgu.

Slika 2: Pribitki na 10-letne državne obveznice nad nemškimi obveznicami



Medbančne obrestne mere v evrskem območju so se januarja znižale. Po decembrskem znižanju ključne obrestne mere ECB je prišlo januarja do znižanja 3-mesečnega EURIBOR-ja, in sicer za 21 bazičnih točk na 1,222 %. Vrednosti 3-mesečnega LIBOR-ja za USD in CHF sta ostali skoraj nespremenjeni (0,57 % oz. 0,06 %).

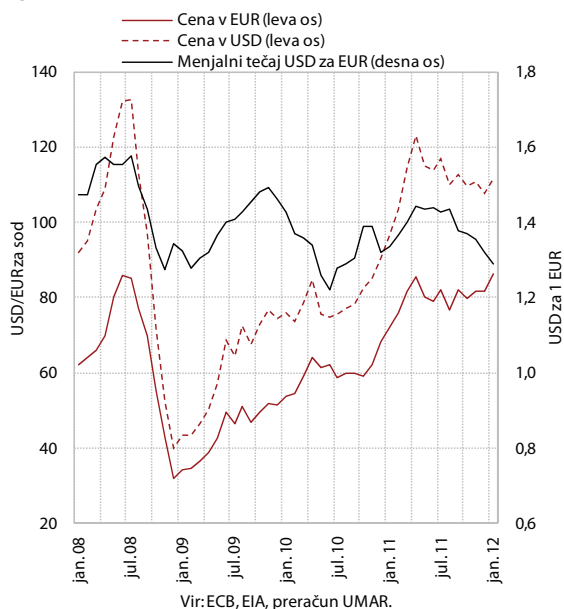
¹ Bonitetne ocene so za dve stopnji znižali Cipru, Italiji, Portugalski in Španiji, za eno stopnjo pa Avstriji, Franciji, Malti, Slovaški in Sloveniji.

² Najvišjo bonitetno oceno AAA med državami evrskega območja imajo tako sedaj le še Nemčija, Finska, Nizozemska in Luksemburg.

Januarja se je nadaljevalo padanje vrednosti evra proti najpomembnejšim valutam. Euro je glede na ameriški dolar januarja padel na najnižjo vrednost v zadnjih 17 mesecih. Njegova vrednost se je znižala za 2,1 % na 1,291 USD za 1 EUR. Nadaljevalo se je tudi padanje vrednosti evra glede na japonski jen (za 3,1 % na 99,33 JPY za 1 EUR), britanski funt (za 1,4 % na 0,832 GBP za 1 EUR) in švicarski frank (za 1,4 % na 1,211 CHF za 1 EUR).

Cene nafte so se januarja povišale, evrske celo na najvišjo raven doslej, cene neenergetskih surovin pa so bile stabilne. Povprečna cena nafte Brent je januarja znašala 110,69 USD za sod, kar je 2,6 % več kot decembra, medletno pa je bila višja za 14,7 %. Cene nafte, izražene v EUR, pa so januarja dosegle najvišje vrednosti doslej, saj so se zvišale za 5,7 % na 86,33 EUR za sod. Cene neenergetskih surovin so se v povprečju leta 2011 povišale (17,8 %), a manj kot v letu 2010 (26,4 %). Po podatkih IMF pa so bile decembra medletno nižje za 12,2 %. Glavni dejavnik znižanja je ohlajanje svetovnega gospodarstva in posledično manjše povpraševanje po surovinah. Po začasni podatkih so cene neenergetskih surovin januarja ostale na ravni z decembra 2011.

Slika 3: Cena soda nafte Brent in menjalni tečaj USD/EUR

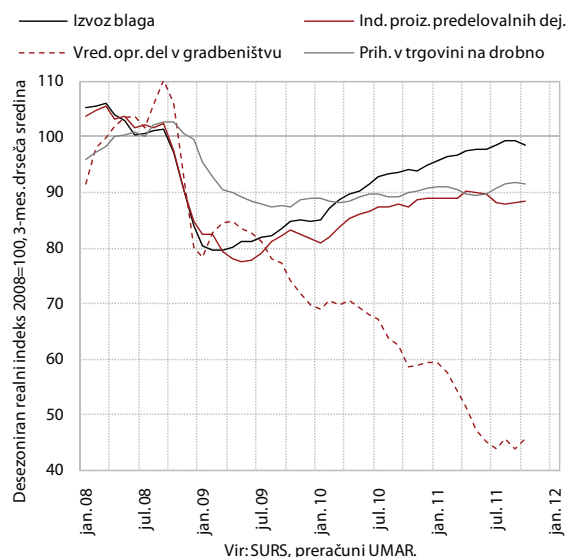


Gospodarska gibanja v Sloveniji

Gibanje kratkoročnih kazalnikov v oktobru in novembru lani nakazuje upočasnitev gospodarske aktivnosti v Sloveniji v zadnjem četrtletju lani. Po naši oceni se je realni izvoz blaga oktobra in novembra sicer rahlo povečal, a je v povprečju obeh mesecev ostal pod ravnjo tretjega četrtletja. Realni obseg proizvodnje predelovalnih dejavnosti se je zmanjšal že v sredini leta 2011, v jesenskih mesecih pa se je ohranil na doseženi ravni. V gradbeništvu je aktivnost od julija

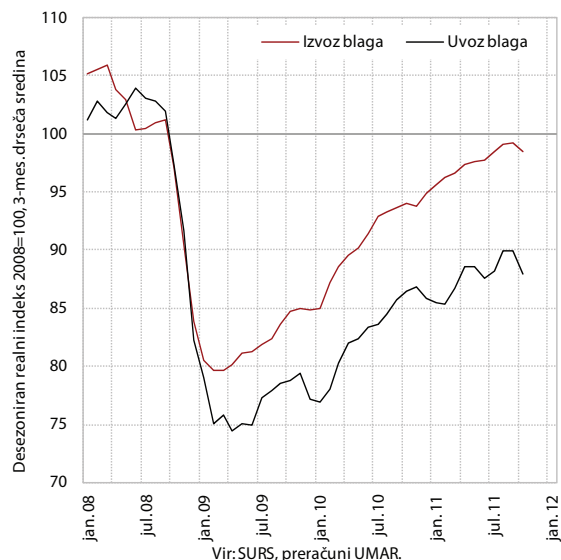
do novembra stagnirala na zelo nizki ravni. Po šibki rasti v poletnih mesecih se je realni prihodek v trgovini na drobno novembra nekoliko zmanjšal. Znotraj te panoge se še naprej povečuje prihodek v prodaji motornih goriv.

Slika 4: Kratkoročni kazalniki gospodarske aktivnosti v Sloveniji



Rast **blagovne menjave**³ se je proti koncu leta 2011 upočasnjevala. Po naši oceni se je realni izvoz blaga⁴ po desezoniziranih podatkih, novembra sicer rahlo povečal, a se je rast v primerjavi s tretjim četrtletjem upočasnila. To povezujemo predvsem z umiritvijo gospodarske

Slika 5: Ocena realnega izvoza in uvoza blaga



³ Po zunanjetrgovinski statistiki.

⁴ Ocena realnega izvoza je narejena na podlagi nominalnega izvoza po zunanjetrgovinski statistiki in cen industrijskih proizvodov proizvajalcev na tujem trgu.

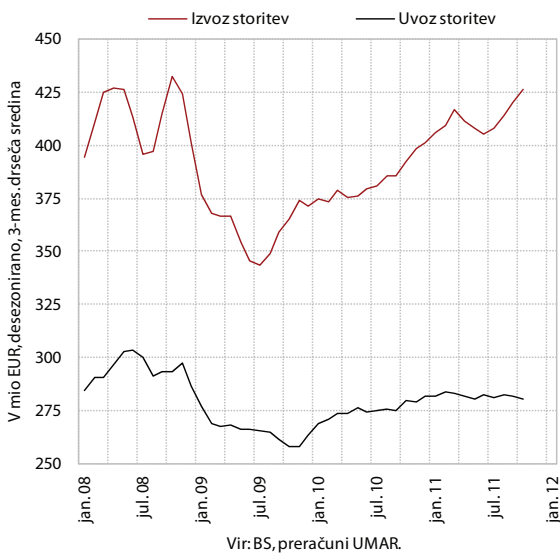
aktivnosti v naših glavnih trgovinskih partnericah. Po zmanjšanju v predhodnih dveh mesecih se je novembra po naši oceni povečal tudi *realni uvoz blaga*⁵. Kljub temu je bila povprečna raven oktobrskega in novembrskega uvoza pod ravno povprečja tretjega četrtletja. V enajstih mesecih leta 2011 je bil v primerjavi z enakim obdobjem predhodnega leta izvoz realno večji za približno 7 %, uvoz pa za približno 6 %.

Novembra se je nominalna vrednost **storitvene menjave**⁶ zmanjšala. Po rasti v predhodnih mesecih se je izvoz storitev novembra zmanjšal za 2,6 % (desez.). V enajstih mesecih leta 2011 je bil medletno nominalno večji za

8,1 %. K rasti je od druge polovice leta 2011 največ prispeval izvoz potovanj, v zadnjih treh mesecih, za katere so razpoložljivi podatki, pa je bil medletno večji tudi izvoz komunikacijskih storitev. *Uvoz storitev* je nihal okoli ravni, dosežene v začetku leta (desez.). V enajstih mesecih je bil medletno večji za 2,0 %, k rasti pa je največ prispeval uvoz raznih poslovnih, profesionalnih in tehničnih storitev, uvoz gradbenih storitev pa je bil zaradi padca investicijske aktivnosti še vedno medletno manjši.

Obseg proizvodnje **predelovalnih dejavnosti** je po zmanjšanju v sredini leta v jesenskih mesecih stagniral. Po desezoniranih podatkih se je proizvodnja v tehnološko

Slika 6: **Storitvena menjava**



Slika 7: **Obseg proizvodnje predelovalnih dejavnosti po tehnološki zahtevnosti**

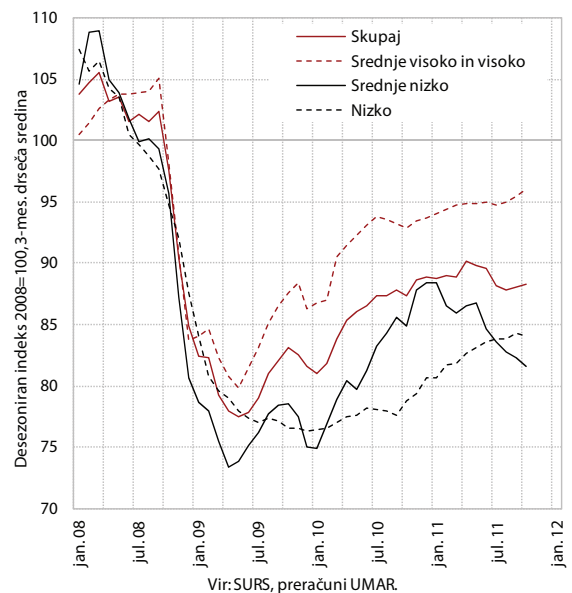


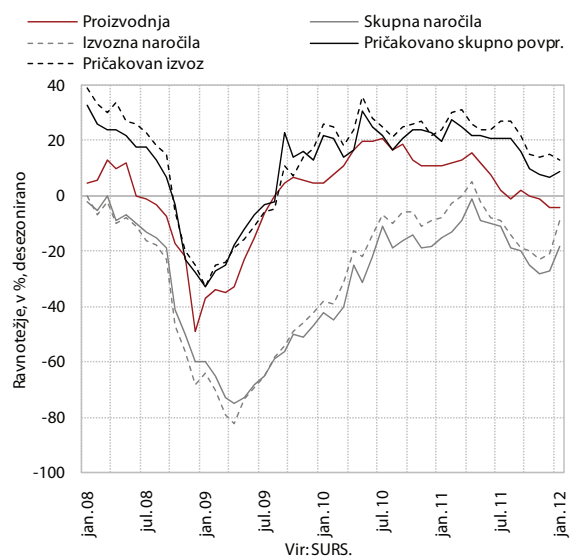
Tabela 1: **Izbrani mesečni kazalniki gospodarske aktivnosti v Sloveniji**

v %	2010	XI 11/ X 11	XI 11/ XI 10	I-XI 11/ I-XI 10
Izvoz ¹	12,2	1,9	9,0	12,1
-blago	13,7	5,0	9,5	13,1
-storitve	6,6	-11,0	6,4	8,1
Uvoz ¹	14,3	4,3	4,0	11,0
-blago	16,1	5,5	5,2	12,6
-storitve	4,5	-4,1	-5,0	2,0
Industrijska proizvodnja	6,2	1,2 ²	-0,2 ³	3,7 ³
-v predelovalnih dejavnostih	6,6	0,5 ²	1,0 ³	3,7 ³
Gradbeništvo-vrednost opravljenih gradbenih del	-16,9	23,1 ²	-10,1 ³	-25,7 ³
Trgovina na drobno – realni prihodek	-0,2	-0,1 ²	1,3 ³	1,9 ³
Storitvene dejavnosti (brez trgovine) – nominalni prihodek	6,5	1,0 ²	3,7 ³	4,8 ³

Vir: BS, Eurostat, SURS, preračuni UMAR.

Opombe: ¹plačilnobilančna statistika, ²desezonirani podatki, ³delovnim dnevom prilagojeni podatki.

Slika 8: **Poslovne tendence v predelovalnih dejavnostih – izbrani kazalniki**



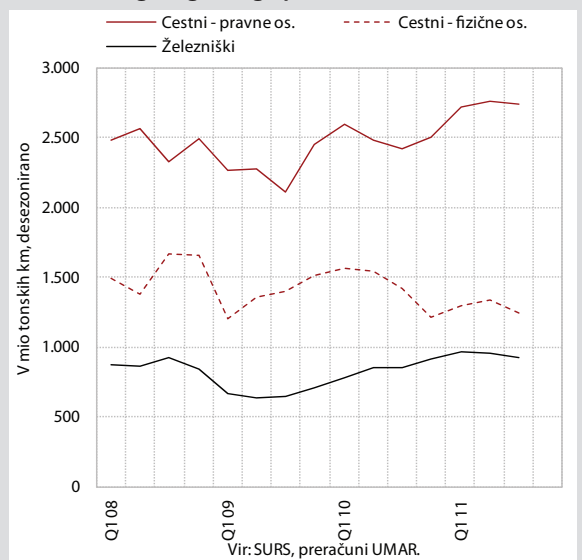
⁵ Ocena realnega uvoza je narejena na podlagi nominalnega uvoza po zunanjetrgovinski statistiki in indeksa uvoznih cen.

⁶ Po plačilnobilančni statistiki.

Okvir 1: Obseg cestnega in železniškega blagovnega prometa

V tretjem četrtletju 2011 sta se obseg cestnega in železniškega blagovnega prometa zmanjšala. Obseg cestnega blagovnega prometa se je po rasti v prvi polovici leta v tretjem četrtletju 2011 zmanjšal (desez.). Večina je bila posledica manjšega obsega prevozov fizičnih oseb (podjetnikov), petina pa skrčenja prevozov pravnih oseb (družb). Tako se je nadaljeval trend zmanjševanja deleža prevozov fizičnih oseb in povečevanja deleža prevozov pravnih oseb.¹ Obseg železniškega blagovnega prometa se je v tretjem četrtletju lani zmanjšal drugo četrtletje zapored (desez.). Kljub zmanjšanju v tretjem četrtletju 2011 sta obseg cestnega in železniškega prometa še vedno na podobni ravni kot v povprečju leta 2008.

¹ Razmerje med obsegom prevozov družb in podjetnikov je v tretjem četrtletju 2011 znašalo 68 : 32, v letu 2001 pa je bilo skorja izenačeno (52 : 48).

Slika 9: Obseg blagovnega prometa


zahtevnejših panogah, ki je večino leta 2011 stagnirala, v jesenskih mesecih rahlo povečala. Po naši oceni sta k povečanju prispevali predvsem proizvodnja električnih naprav in motornih vozil.⁷ Proizvodnja v srednje nizko tehnološko zahtevnih panogah, ki se je večino leta zmanjševala, se je novembra rahlo povečala.⁸ Po naši oceni je k rasti novembra prispevala kovinska industrija.

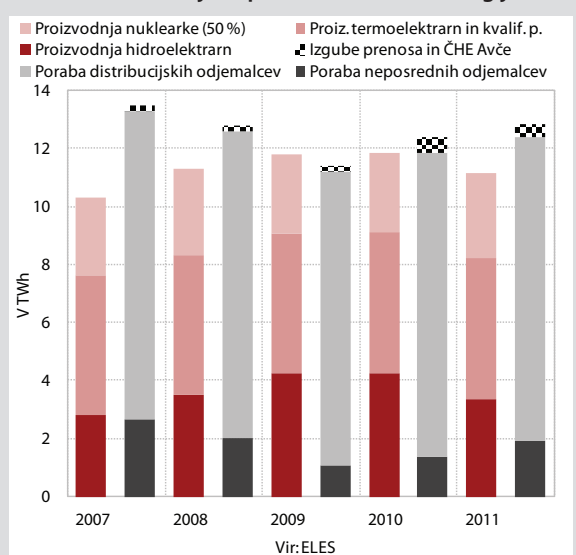
V tehnološko najmanj zahtevnih panogah, kjer se je proizvodnja v prvi polovici leta povečevala, pa se je rast v drugi polovici leta nekoliko umirila. Po izrazitem julijskem zmanjšanju se proizvodnja predelovalnih dejavnosti do novembra ni vrnila na raven s prve polovice leta in je bila na podobni ravni kot v enakem mesecu predhodnega leta.

Okvir 2: Količinska bilanca električne energije

Proizvodnja električne energije v Sloveniji se je v letu 2011 predvsem zaradi slabše vodnatosti rek zmanjšala, poraba pa se je povečala skoraj izključno zaradi okrepljene proizvodnje aluminija. Proizvodnja se je zmanjšala za 5,5 %, poraba pa povečala za 3,6 %.¹ Proizvodnja hidroelektrarn se je z visokih ravni v prejšnjih dveh letih zmanjšala za več kot petino, po drugi strani se je za desetino povečala proizvodnja nuklearke, proizvodnja termoelektrarn pa je ostala približno enaka. Zaradi višjih cen aluminija se je domača proizvodnja te kovine in s tem poraba elektrike močno okrepila in je skoraj v celoti prispevala k rasti porabe elektrike v Sloveniji.² Mednarodna menjava električne energije se je tudi v letu 2011 precej okrepila. Izvoz elektrike, ko upoštevamo le slovenski del proizvodnje nuklearke, se je povečal za 17,5 %, uvoz elektrike pa za 30,5 %. Tako smo neto uvozili prek 1700 GWh električne energije oz. okoli 13 % elektrike, ki jo v Sloveniji porabimo. Približno polovica (okoli 45 %) povečanja uvoza je bila posledica povečanja domačih potreb po elektriki, ostalo pa povečanja trgovanja z elektriko. Deloma je k slednjemu pripomogel dvig prenosnih zmogljivosti na slovensko-italijanski meji. Trgovanje na tej meji pa je v začetku leta dodatno olajšala tudi uvedba implicitnih avkcij pri sklepanju poslov.

¹ Pri proizvodnji smo upoštevali le slovenski del elektrike iz nuklearke, pri porabi pa smo šteli tudi izgube prenosa.

² Poraba v Kidričevem se je povečala za 487 GWh, pri ostalih neposrednih odjemalcih (4 jeklarne) za 29 GWh in pri distribucijskih odjemalcih za 50 GWh, znižala pa sta se poraba ČHE Avče in izgube prenosa (za 52 GWh in 67 GWh).

Slika 10: Proizvodnja in poraba električne energije


⁷ Gre za našo oceno, ker so na ravni panog razpoložljivi le originalni podatki.

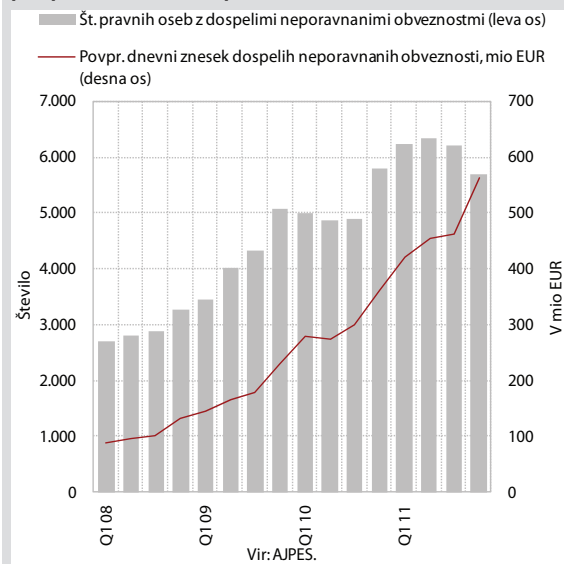
⁸ Padec proizvodnje te skupine panog v prvi polovici leta je bil po naši oceni predvsem posledica gumarske industrije.

Okvir 3: Plačilna (ne)spособnost

Decembra je imelo neporavnane obveznosti za dobro desetino manj pravnih oseb kot v enakem mesecu predhodnega leta, a je bil znesek v višini 602,3 mio EUR za več kot polovico večji. Število pravnih oseb se je v primerjavi z decembrom 2010 zmanjšalo, najbolj v predelovalnih dejavnostih ter v dejavnosti promet in skladiščenje. Znesek neporavnanih obveznosti pa se je najbolj povečal na področju informacijske in komunikacijske dejavnosti, ki mu sledita promet in skladiščenje ter druge raznovrstne poslovne dejavnosti. Največ obravnavanih pravnih oseb (dobra petina) z največjim zneskom neporavnanih obveznosti (četrtnina) je bilo decembra lani, tako kot decembra 2010, na področju gradbeništva.

Tudi med samostojnimi podjetniki in drugimi fizičnimi osebami, ki opravljajo registrirane dejavnosti, je imelo decembra neporavnane obveznosti manj fizičnih oseb kot decembra leto prej, skupni znesek pa je bil večji. Število fizičnih oseb je bilo za slabo petino manjše kot decembra 2010, skupni znesek v višini 106,1 mio EUR pa je bil večji za 5,7 %. Tudi decembra je bilo največ takih fizičnih oseb na področju gradbeništva (četrtnina) z največjim zneskom neporavnanih obveznosti (slaba tretjina). Sledijo jim fizične osebe s področij trgovine, vzdrževanja in popravil motornih vozil ter gostinstva.

Slika 11: Pravne osebe z dospelimi neporavnanimi obveznostmi neprekinjeno več kot pet dni v mesecu in povprečni znesek neporavnanih obveznosti



Slika 12: Začetek stečajnih postopkov

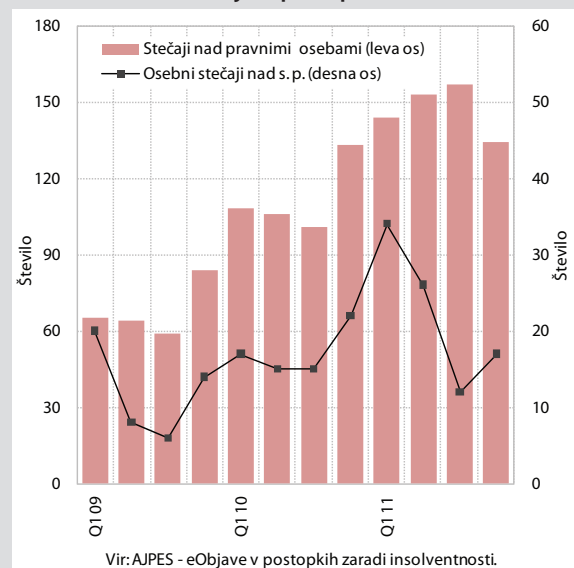


Tabela 2: Pravne osebe z dospelimi neporavnanimi obveznostmi neprekinjeno več kot pet dni v mesecu, december 2011

Področja dejavnosti	Št. pravnih oseb z dospelimi neporavnanimi obveznostmi	XII 11/ XII 10, v %	I-XII 11/ I-XII 10, v %	Povprečni dnevni znesek dospelih neporavnanih obveznosti v EUR	XII 11/ XII 10, v %	I-XII 11/ I-XII 10, v %	Povprečni dnevni znesek dospelih neporavnanih obveznosti na pravno osebo v EUR
Gradbeništvo	1.159	-12,1	14,1	150.372.720	32,1	60,1	129.744
Trgovina; vzdrževanje in popravila motornih vozil	1.146	-13,8	19,2	86.808.849	58,8	49,0	75.749
Strokovne, znanstvene in tehnične dejavnosti	596	-11,2	23,2	76.083.589	80,3	155,0	127.657
Predelovalne dejavnosti	635	-19,1	12,2	72.281.590	77,9	12,9	113.829
Promet in skladiščenje	307	-18,6	10,5	64.977.244	194,8	127,4	211.652
Informacijske in komunikacijske dejavnosti	168	-10,6	21,4	28.799.739	379,0	129,1	171.427
Poslovanje z nepremičninami	171	1,8	34,8	27.933.234	59,5	111,8	163.352
Druge raznovrstne poslovne dejavnosti	156	-9,3	28,3	23.244.648	114,8	208,0	149.004
Druge dejavnosti	1.092	0,0	26,0	71.760.578	-9,5	5,8	65.715
Skupaj	5.430	-11,0	18,9	602.262.191	55,6	56,5	110.914

Vir: AJPES.

Plačilna nesposobnost poslovnih subjektov v Sloveniji je bila v povprečju leta 2011 večja kot v predhodnem letu. V letu 2011 je imela povprečno mesečno dospel neporavnane obveznosti več kot pet dni v mesecu (v nadaljevanju neporavnane obveznosti) skoraj petina več pravnih oseb in samostojnih podjetnikov ter drugih fizičnih oseb, ki opravljajo registrirane dejavnosti, kot v povprečju meseca v letu 2010.¹ Še bolj kot njihovo število se je povečal povprečni mesečni znesek neporavnanih obveznosti. Pri pravnih osebah je bil večji za dobro polovico, pri samostojnih podjetnikih in drugih fizičnih osebah, ki opravljajo registrirane dejavnosti, pa za dobri dve petini. Eden izmed ukrepov za zmanjšanje plačilne nediscipline je bil lani uvedba obveznega večstranskega pobota.² V njegovih devetih krogih se je medsebojna zadolženost poslovnih subjektov zmanjšala za 605,9 mio EUR, kar predstavlja 6,7 % vseh prijavljenih obveznosti.

Na sodiščih je bilo v letu 2011 glede na predhodno leto začeti 22,9 % več prisilnih poravn in 31,2 % več stečajnih postopkov nad pravnimi osebami ter 29,0 % več osebnih stečajev nad samostojnimi podjetniki. V letu 2011 je bilo nad pravnimi osebami začeti 43 postopkov prisilnih poravn, 588 stečajnih postopkov in šest likvidacijskih postopkov. Prisilnih poravn in stečajnih postopkov je bilo največ začeti na področju gradbeništva, predelovalnih dejavnosti ter trgovine, vzdrževanja in popravil motornih vozil. Nad samostojnimi podjetniki je bilo začeti 89 osebnih stečajnih postopkov, in sicer največ na področju gradbeništva, ki mu sledijo promet in skladiščenje, predelovalne dejavnosti, trgovina, vzdrževanje in popravila motornih vozil ter gostinstvo.

¹ Evidence AJPEs vključujejo le neporavnane obveznosti iz naslova sodnih sklepov o izvršbi in iz naslova davčnega dolga, ne pa tudi ostalih neporavnanih obveznosti iz naslova neplačanih računov med upniki in dolžniki.

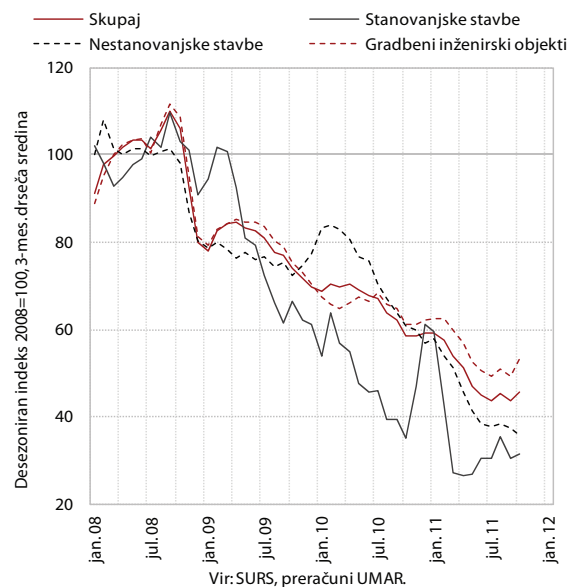
² Obvezni večstranski poboti potekajo od aprila 2011 na osnovi Zakona o preprečevanju zamud pri plačilih, Uradni list RS, št. 18/2011.

Obeti za predelovalne dejavnosti v prvih mesecih letošnjega leta, po povečanju pesimizma v jesenskih mesecih, ostajajo slabi. Delež podjetij, ki v prihodnjih treh mesecih pričakujejo višji izvoz in skupno povpraševanje, se je januarja ohranil na podobni ravni kot konec lanskega leta, kar je sicer najnižja raven po koncu leta 2009. Prav tako se niso izboljšale vrednosti ostalih kazalnikov pričakovanj. Kljub povečanju vrednosti kazalnikov izvoznih in skupnih naročil se je delež podjetij, ki se soočajo z nezadostnim domačim in tujim povpraševanjem, nadalje povečal. Zmanjševanje skupnega povpraševanja kažejo tudi tekoči podatki o prihodkih od prodaje. Prihodki od prodaje na domačem trgu, ki so se v prvem četrtletju lani še povečali, so bili po enajstih mesecih leta na podobni ravni kot v enakem obdobju predhodnega leta. Prihodki od prodaje na tujem trgu, ki se zmanjšujejo od sredine lanskega leta, pa so bili po enajstih mesecih medletno še za 4,8 % večji. Ob manjšem povpraševanju se je konec lanskega leta zmanjšala tudi izkoriščenost proizvodnih zmogljivosti (78,9-odstotna), pričakovanja podjetij glede proizvodnje v prihodnjih treh mesecih pa so tudi januarja ostala slaba.

Gradbena aktivnost ostaja nizka. Ob močnih mesečnih nihanjih se je vrednost opravljenih gradbenih del po oktobrskem zmanjšanju (-13,3 %, desez.) novembra povečala (23,1 %, desez.). Novembra je bila tako za 10,1 % manjša kot v enakem mesecu predhodnega leta. Še nadalje se je zmanjšala aktivnost v gradnji stavb, kjer je bila vrednost del medletno za 30,9 % manjša. Po drugi strani se je aktivnost v gradnji inženirskih objektov na mesečni ravni močno povečala (35,8 %) in bila tudi medletno večja (1,2 %).

Obeti v gradbeništvu ostajajo negotovi. Vrednost novih pogodb v večjih gradbenih podjetjih se je ob znatnih mesečnih nihanjih novembra zmanjšala za 24,8 %. V enajstih mesecih leta 2011 je bila medletno za 32,4 %

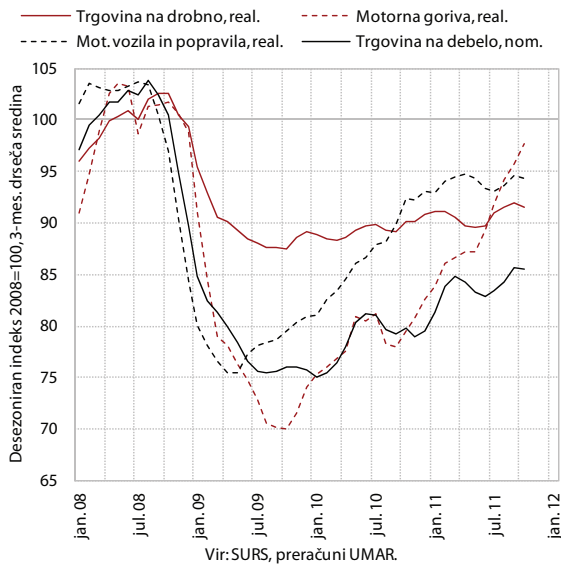
Slika 13: Vrednost opravljenih gradbenih del



manjša. Manj neugodni so podatki poslovnih tendenc, saj je kazalnik zaupanja v gradbeništvo decembra dosegel najvišjo vrednost po začetku krize, čeprav je ta še vedno precej manjša kot pred njenim začetkom krize. Podobno kažejo tudi pričakovana naročila, kjer je decembra celo več podjetij pričakovalo povečanje naročil kot zmanjšanje.

Prihodek v vseh treh **trgovinskih panogah** se je novembra zmanjšal, po nihanjih v predhodnih mesecih pa je ostal blizu ravni z začetka leta 2011. Realni prihodek v trgovini z motornimi vozili in njihovimi popravili, ki se je v letu 2010 povečeval, je v lanskem letu stagniral (desez.). V trgovini na drobno se je po rahli rasti v poletnih mesecih prihodek novembra nekoliko zmanjšal. Notraj te panoge se še povečuje prodaja motornih goriv, kar je po naši oceni

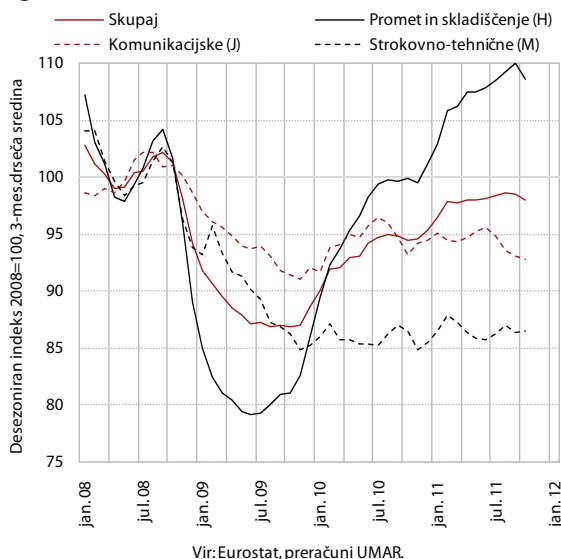
Slika 14: Prihodek v trgovinskih panogah



posledica nižjih cen nekaterih motornih goriv v primerjavi s sosednjimi državami konec lanskega leta. V ostalih segmentih trgovine na drobno pa se ob zaostreni situaciji na trgu dela nadaljujejo negativna gibanja. Prihodek v trgovini z živili in v trgovini z neživili se od pomladi leta 2011 zmanjšuje, potem ko je v predhodnem letu stagniral. Za *trgovino na debelo* podatki o nominalnem prihodu kažejo na umiritev aktivnosti po rasti v prvih mesecih lanskega leta.

Po zelo šibki rasti od začetka leta so se razmere v **tržnih storitvah** (brez trgovine)⁹ v zadnjih mesecih poslabšale. Poslabšanje je bilo posledica zmanjšanja nominalnega

Slika 15: Nominalni prihodek v tržnih storitvah (brez trgovine)

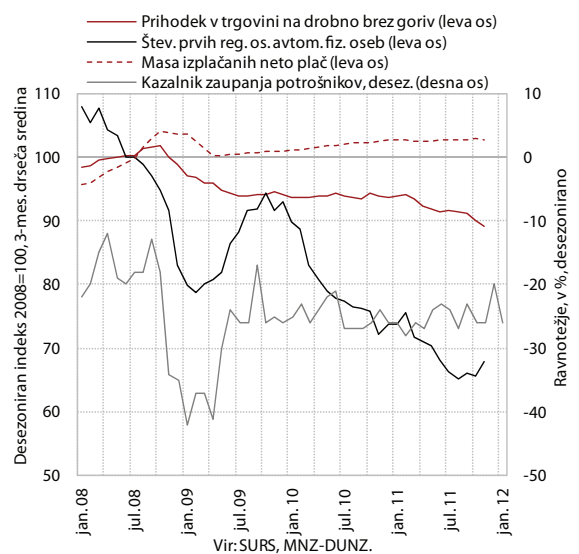


⁹ Gre za dejavnosti od H do N, za katere velja Uredba Sveta (ES) št. 1165/98 o kratkoročnih statističnih kazalcih.

prihodka v dejavnostih prometa in skladiščenja ter komunikacijskih storitev. Znotraj prometa in skladiščenja se je prihodek po avgustu precej zmanjšal v kopenskem prometu, v skladiščenju in spremljajočih prometnih dejavnostih pa se je še rahlo povečeval. Prihodek v prometu in skladiščenju je kljub znižanju še vedno edini presegal povprečno raven iz leta 2008. Po zmanjševanju od poletnih mesecev naprej je bil prihodek v informacijsko-komunikacijskih storitvah novembra lani za okoli 7 % manjši od omenjene ravni, prihodek v gostinstvu in strokovno-tehničnih storitvah pa zadnje mesece stagnira.

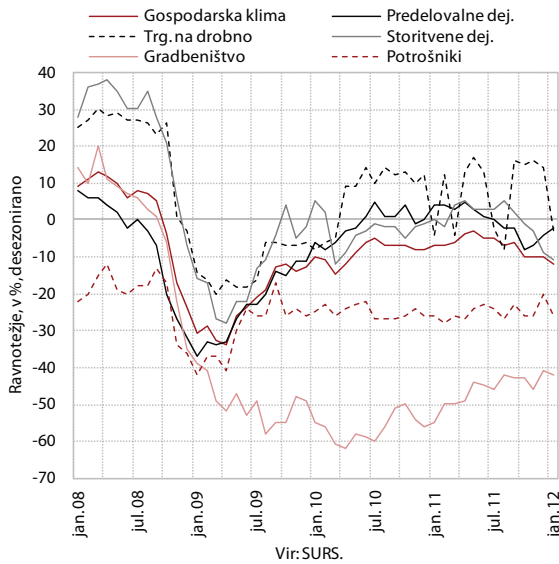
Konec leta 2011 je **trošenje gospodinjstev** ostalo skromno, januarja letos pa se je razpoložnje potrošnikov vidno poslabšalo. Decembra sta se znižala masa neto izplačanih plač (-0,3 %, desez.) in realni prihodek v trgovini na drobno brez goriv¹⁰ (-2,1 % desez.). Število prvo registriranih osebnih vozil fizičnih oseb je bilo v celotnem letu 2011 za dobro desetino manjše kot v predhodnem letu. Gospodinjstva so decembra neto odplačala za 30 mio EUR *potrošniških posojil*, v celotnem lanskem letu pa za dobrih 100 mio EUR. Po decembrskem izboljšanju se je januarja vrednost *kazalnika zaupanja potrošnikov* ponovno poslabšala. Zmanjšale so se vrednosti vseh štirih kazalnikov zaupanja, najbolj ocena finančnega stanja v gospodinjstvih in gospodarskega stanja v naslednjih dvanajstih mesecih.

Slika 16: Kazalniki potrošnje gospodinjstev



Gospodarska klima se je januarja ob zmanjšanju vrednosti skoraj vseh podkazalnikov še poslabšala. Desezonirana vrednost kazalnika gospodarske klime se tako postopoma poslabšuje od sredine leta 2011. Razpoložnje v predelovalnih dejavnostih se je sicer izboljšalo tretji mesec zapored, a še naprej prevladujejo podjetja, ki svoj poslovni položaj ocenjujejo kot slab. Vrednost vseh ostalih štirih podkazalnikov pa se je januarja zmanjšala, najbolj v trgovini na drobno in potrošnikov.

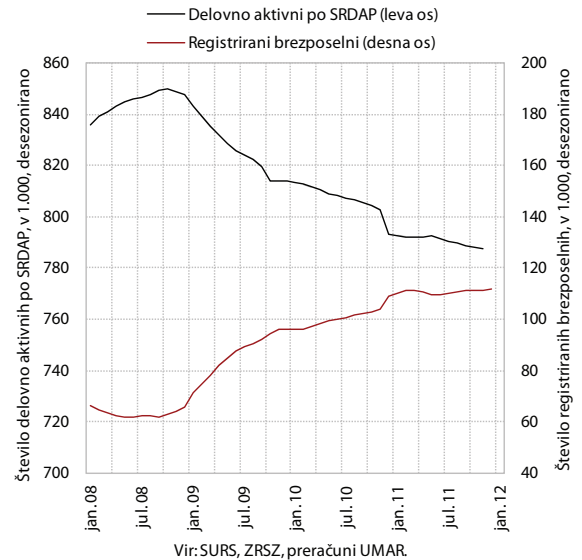
¹⁰ Po predhodnih podatkih.

Slika 17: Poslovne tendence


Trg dela

Slabšanje razmer na **trgu dela** se je ob koncu leta nadaljevalo. Število delovno aktivnih po statističnem registru¹¹ se je novembra nadalje zmanjšalo (-0,1 %, desez.). Ocenjujemo, da je to posledica zmanjšanja v gradbeništvu, v izobraževanju ter zdravstvu in socialnem

varstvu pa se število formalno delovno aktivnih še naprej povečuje. Stopnja registrirane brezposelnosti je novembra (11,9 %, desez.) ostala na najvišji ravni v času krize. Število brezposelnih oseb se je decembra ponovno povečalo (0,3 %, desez.). Konec meseca je bilo brezposelnih 112.754 oseb, kar je 2,5 % več kot v enakem mesecu predhodnega leta. Prilivov v brezposelnost je bilo decembra glede na predhodni mesec več predvsem zaradi večjega števila

Slika 18: Gibanja na trgu dela

Tabela 3: Delovno aktivni po področjih dejavnosti

	Število v 1.000				Sprememba števila			
	2010	XI 10	X 11	XI 11	10/09	XI 11/ X 11	XI 11/ XI 10	I-XI 11/ I-XI 10
A Kmetijstvo in lov, gozdarstvo, ribištvo	33,4	33,3	38,1	38,1	-4.437	-14	4.785	5.360
B Rudarstvo	3,0	3,0	2,9	2,8	-308	-9	-138	-116
C Predelovalne dejavnosti	188,6	187,9	186,8	186,6	-11.253	-164	-1.284	-4.158
D Oskrba z električno energijo, plinom in paro	8,0	8,0	8,0	8,0	54	22	-11	-97
E Oskrba z vodo, ravnanje z odpadki, saniranje okolja	9,2	9,2	9,7	9,6	138	-25	430	223
F Gradbeništvo	78,5	75,8	66,2	65,0	-8.231	-1.230	-10.844	-10.771
G Trgovina, vzdrževanje in popravila motornih vozil	111,8	110,8	109,5	109,5	-2.842	26	-1.275	-2.243
H Promet in skladiščenje	47,9	47,7	46,7	46,7	-1.874	-22	-1.027	-986
I Gostinstvo	33,2	32,6	32,4	32,3	-806	-157	-364	-826
J Informacijske in komunikacijske dejavnosti	22,6	22,8	22,6	22,7	59	68	-119	102
K Finančne in zavarovalniške dejavnosti	24,3	24,4	24,0	23,9	-208	-37	-524	-91
L Poslovanje z nepremičninami	4,3	4,3	4,0	4,0	-34	0	-306	-220
M Strokovne, znanstvene in tehnične dejavnosti	46,8	47,8	48,1	48,1	2.037	-67	242	1.125
N Druge raznovrstne poslovne dejavnosti	26,4	26,8	26,5	26,7	840	144	-119	-17
O Dejavnost javne uprave in obrambe, dejavnost obvezne soc. varnosti	52,0	52,0	51,3	51,4	502	66	-665	-697
P Izobraževanje	63,5	64,7	65,2	65,5	1.833	297	738	1.144
Q Zdravstvo in socialno varstvo	53,2	53,8	54,6	54,7	1.080	121	960	876
R Kulturne, razvedrilne in rekreacijske dejavnosti	14,2	14,2	13,9	13,9	125	5	-292	-339
S Druge dejavnosti	13,5	13,5	13,3	13,3	185	-19	-208	-202

Vir: SURS, preračuni UMAR.

¹¹ To so zaposlene in samozaposlene osebe brez samozaposlenih kmetov.

Tabela 4: Kazalniki gibanj na trgu dela

v %	2010	XI 11/ X 11	XI 11/ XI 10	I-XI 11/ I-XI 10
Aktivno prebivalstvo	-1,0	-0,1	-0,3	-0,1
Formalno delovno aktivni	-2,7	-0,1	-1,2	-0,7
Zaposlene osebe	-2,6	-0,2	-2,1	-1,3
Registrirani brezposelni	16,4	0,1	7,0	-0,8
Povprečna nominalna bruto plača	3,9	9,4	1,1	2,1
-zasebni sektor ¹	5,1	12,8	1,4	2,7
-javni sektor ¹	-0,1	0,8	-0,2	0,0
	2010	XI 10	X 11	XI 11
Stopnja registrirane brezposelnosti (v %) desezonirano	10,7	11,1	11,9	11,9
Povprečna nominalna bruto plača (v EUR)	1.494,88	1.634,48	1.510,44	1.651,88
Zasebni sektor ¹ (v EUR)	1.414,65	1.592,79	1.432,97	1.615,81
Javni sektor ¹ (v EUR)	1.750,61	1.766,42	1.748,56	1.762,88

Viri: ZRSZ, SURS, preračuni UMAR.

Opomba: ¹ Razmejitev na zasebni in javni sektor je po novem (zaradi lažje in konsistentne primerjave rasti plač in produktivnosti dela) prilagojena SURS-ovi razmejitvi dejavnosti ob četrtletni objavi bruto domačega proizvoda. Javni sektor vključuje dejavnosti O-Q, zasebni pa vse ostale (A-N, R-S). Posledično so nekoliko spremenjene tudi rasti povprečne bruto plače na zaposlenega za leti 2009 in 2010.

oseb, ki so izgubile delo. Odlivov iz brezposelnosti je bilo manj, predvsem zaradi manjšega števila oseb, ki so dobile delo in zaradi manjšega števila prehodov v neaktivnost.

Novembrsko gibanje **plač** so zaznamovala izplačila trinajstih plač in božičnic, ki pa so bila najnižja v zadnjih

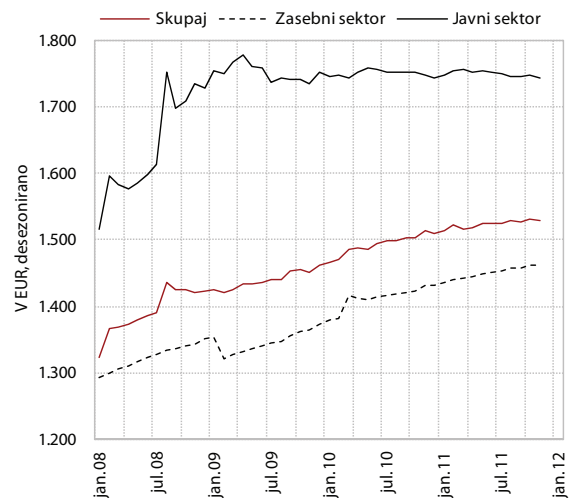
Tabela 5: Plače po področjih dejavnosti

	Bruto plača na zap., v EUR		Sprememba, v %			
	2010	XI 2011	2010/ 2009	XI 11/ X 11	XI 11/ XI 10	I-XI 11/ I-XI 10
A Kmetijstvo in lov, gozdarstvo, ribištvo	1.267,00	1.509,80	5,8	18,6	4,1	3,7
B Rudarstvo	1.904,97	2.425,92	4,0	24,2	2,2	3,6
C Predelovalne dejavnosti	1.311,57	1.544,59	9,0	15,4	4,6	4,1
D Oskrba z električno energijo, plinom in paro	2.095,67	2.724,69	3,7	32,8	-8,1	2,0
E Oskrba z vodo, ravnanje z odpadki in odpadki, saniranje okolja	1.444,70	1.689,50	2,2	18,6	-7,5	0,0
F Gradbeništvo	1.211,63	1.324,66	4,4	8,3	2,3	2,2
G Trgovina, vzdrževanje in popravila motornih vozil	1.325,08	1.501,81	3,7	10,1	4,3	2,8
H Promet in skladiščenje	1.421,14	1.652,03	2,0	13,5	0,8	2,9
I Gostinstvo	1.074,27	1.116,24	4,0	2,8	-1,9	2,3
J Informacijske in komunikacijske dejavnosti	2.092,15	2.338,25	2,6	13,0	-0,4	1,1
K Finančne in zavarovalniške dejavnosti	2.144,81	2.489,03	1,0	21,1	-6,2	0,7
L Poslovanje z nepremičninami	1.477,74	1.712,64	3,0	15,5	1,0	3,0
M Strokovne, znanstvene in tehnične dejavnosti	1.765,21	1.881,61	1,6	7,7	-2,9	-0,3
N Druge raznovrstne poslovne dejavnosti	952,15	1.052,27	4,1	6,7	3,2	3,6
O Dejavnost javne uprave in obrambe, dejavnost obvezne socialne varnosti	1.778,20	1.794,27	-0,6	1,4	0,2	0,4
P Izobraževanje	1.730,26	1.748,00	0,6	0,3	-0,4	0,2
Q Zdravstvo in socialno varstvo	1.746,86	1.749,37	-0,3	0,9	-0,4	-0,7
R Kulturne, razvedrilne in rekreacijske dejavnosti	1.731,32	1.760,56	0,5	0,5	-1,6	-0,7
S Druge dejavnosti	1.397,40	1.490,20	4,2	6,6	-1,6	1,1

Viri: SURS, preračuni UMAR.

šestih letih. V zasebnem sektorju, kjer se izplača pretežni delež izplačil ob koncu leta, se je plača po originalnih podatkih sicer precej zvišala glede na predhodni mesec. Ob izločitvi vpliva sezone pa je ostala na podobni ravni kot predhodni mesec. V javnem sektorju se je povprečna bruto plača novembra rahlo znižala, v povprečju enajstih mesecev pa je ostala na enaki ravni kot pred letom. Povprečna medletna rast povprečne bruto plače je bila tako v letu 2011 drugo leto zapored le posledica rasti v zasebnem sektorju.

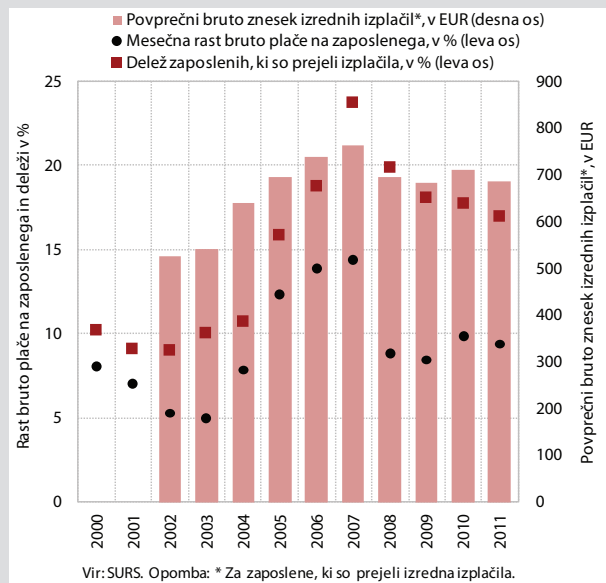
Slika 19: Povprečna bruto plača na zaposlenega



Vir: SURS, preračuni UMAR. Opomba: Zasebni sektor (dejavnosti A-N; R-S), javni sektor (dejavnosti O-Q).

Okvir 4: Trinajste plače in božičnice

Novembrska izredna izplačila, ki naj bi odražala uspešnost poslovanja podjetij v tekočem letu, so bila najnižja v zadnjih šestih letih, glede na leto 2010 pa sta bila nižja delež prejemnikov in povprečni znesek izplačila. Izplačanih je bilo 76,6 mio EUR trinajstih plač in božičnic, in sicer pretežno v zasebnem sektorju. To je desetina manj kot v letu 2010, glede na leto 2007, ko je bilo teh izplačil največ, pa so bila nižja za 40 %. V primerjavi z letom 2010 sta bila nižja delež zaposlenih, ki so jih prejeli, in povprečni znesek izplačila, oba pa sta bila nižja v večini dejavnosti. Kljub znižanju je delež zaposlenih, ki prejmejo izredna izplačila, tudi lani ostal najvišji v dejavnostih z že sicer najvišjimi povprečnimi plačami in hkrati z velikim deležem državnega lastništva, t. j. oskrbi z elektriko in plinom, rudarstvu, oskrbi z vodo ter finančnih in zavarovalniških dejavnostih.¹ Tako je bila novembrska rast plač v teh dejavnostih kot običajno visoka (lani povprečno 23-odstotna, predlani 33-odstotna). Delež prejemnikov izrednih izplačil se je v zadnjem letu sicer najbolj znižal prav v oskrbi z električno energijo, kljub temu pa je bruto izredno izplačilo, ki je bilo višje od tisoč evrov, prejelo nadpovprečno veliko zaposlenih (61,5 %). V vseh ostalih dejavnostih je bilo povprečno izplačilo v letu 2011 nižje in v večini dejavnosti tudi nižje kot v predhodnem letu. Najbolj se je v zadnjem letu znesek znižal v gostinstvu in finančno zavarovalniški dejavnosti. V slednji je sicer še vedno med višjimi, a se je glede na leto 2007 skoraj prepolovil, zato se je tudi masa izrednih izplačil najobčutneje znižala prav v tej dejavnosti (s 24,6 mio EUR v letu 2007 na 7,2 mio EUR). Največ sredstev je bilo izplačanih v dejavnostih z največ zaposlenimi, predelovalnih dejavnostih in trgovini. Masa izrednih izplačil je bila v obeh dejavnostih višja kot v letu 2010, in sicer v prvi zaradi višjega povprečnega izplačila, v drugi

Slika 20: Novembrska izredna izplačila in rast plač

Tabela 6: Novembrska izredna izplačila po dejavnostih*, obdobje 2009-2011

Dejavnost	Bruto izredna izplačila za zaposlene, ki so prejeli izredna izplačila, v EUR			Delež zaposlenih, ki so prejeli izredna izplačila, v %			Sredstva za izredna izplačila, v mio EUR		
	2009	2010	2011	2009	2010	2011	2009	2010	2011
SKUPAJ	682,93	712,30	688,10	18,1	17,8	17,0	83,330	84,312	76,558
D Oskrba z električno energijo, plinom in paro	968,54	1.043,50	1.039,36	74,2	91,2	61,5	5,653	7,453	4,998
B Rudarstvo	773,40	866,09	731,42	59,6	50,9	50,3	1,442	1,274	1,001
E Oskrba z vodo, ravnanje z odpadki in odpadki	776,17	756,98	609,02	47,1	50,6	38,4	3,100	3,270	2,119
K Finančne in zavarovalniške dejavnosti	1.009,76	1.197,20	886,02	62,8	41,3	36,2	14,567	11,440	7,232
A Kmetijstvo in lov, gozdarstvo, ribištvo	590,19	523,29	585,74	28,8	26,2	28,4	0,699	0,552	0,638
J Informacijske in komunikacijske dejavnosti	760,43	1.024,06	783,18	29,8	27,2	27,7	4,569	5,580	4,314
H Promet in skladiščenje	625,45	748,08	656,63	32,4	29,3	27,2	7,244	7,618	6,091
C Predelovalne dejavnosti	646,97	673,63	770,69	20,5	22,1	22,1	22,403	24,696	28,125
N Druge raznovrstne poslovne dejavnosti	275,85	259,27	331,03	14,4	20,3	21,7	0,916	1,259	1,666
L Poslovanje z nepremičninami	969,00	986,73	939,73	21,2	18,7	17,0	0,777	0,703	0,566
G Trgovina, vzdrževanje in popravila motornih vozil	662,99	899,28	743,58	14,5	10,5	16,2	9,194	8,787	10,984
M Strokovne, znanstvene in tehnične dejavnosti	993,81	1.057,72	839,77	16,4	15,8	14,1	5,540	5,901	4,215
P Izobraževanje	39,63	100,76	54,15	9,10	9,5	9,8	0,22	0,584	0,331
I Gostinstvo	542,40	586,41	384,36	12,9	8,5	9,7	1,404	0,972	0,728
R Kulturne, razvedrilne in rekreacijske dejavnosti	582,36	472,02	584,73	8,1	14,3	9,4	0,471	0,673	0,537
S Druge dejavnosti	1.409,78	1.162,57	960,27	8,3	9,2	8,5	0,625	0,574	0,439
Q Zdravstvo in socialno varstvo	348,11	109,82	361,81	5,20	15,9	6,3	0,84	0,826	1,104
F Gradbeništvo	632,83	660,00	714,44	10,3	6,7	4,7	3,429	2,044	1,390
O Dejavnost javne uprave, obrambe, soc. varnosti	133,10	64,06	65,65	3,60	3,2	2,6	0,24	0,103	0,084

Vir: SURS. Opomba: * Dejavnosti so razvrščene glede na višino deleža zaposlenih, ki so prejeli izredno izplačilo.

pa višjega števila prejemnikov. Najmanj izplačil je bilo v dejavnostih javnega sektorja, v dejavnostih z manjšim številom zaposlenih ter v gostinstvu² in gradbeništvu³, kjer je tudi sicer raven povprečne plače med najnižjimi.

¹ Z izjemo oskrbe z vodo so to dejavnosti z najvišjimi povprečnimi plačami, v oskrbi z vodo pa so plače višje od povprečne v zasebnem sektorju. Z izjemo finančno zavarovalniških dejavnostih so to dejavnosti z velikim lastništvom države.

² Za gostinstvo je značilno zelo nizko izplačilo, ki ga je prejela manj kot desetina zaposlenih v dejavnosti.

³ V dejavnosti je bilo izplačanih 1,4 mio EUR izrednih izplačil, a je to glede na velikost dejavnosti po številu prejemnikov plač (6 % vseh) zelo malo. V letu 2007 so izredna izplačila v gradbeništvu znašala 5,7 mio EUR, nato pa so se iz leta v leto zniževala.

Cene

Cene življenjskih potrebščin so se lani v evrskem območju povišale bolj kot v letu 2010 in bolj kot v Sloveniji. Povišale so se za 2,7 %, kar je 0,7 o. t. več kot leto prej. Ključni razlog za povišano inflacijo je bilo povišanje cen energentov zaradi vpliva višjih cen nafte na začetka leta 2011 in cen hrane s konca leta 2010 na svetovnih trgih. Zaradi prenosa dražjih energentov in hrane v maloprodajne cene dela ostalega blaga in storitev je bila glede na predhodno leto v evrskem območju nekoliko višja tudi osnovna inflacija. Pri nas je inflacija lani znašala 2,1 %¹² in bila na podobni ravni kot v predhodnih treh letih. Ob istih ključnih dejavnikih inflacije kot v evrskem območju je bila po naši oceni pri nas lani nižja predvsem zaradi vpliva šibkejše domače gospodarske aktivnosti. To se je pokazalo v nižji domači

osnovni inflaciji, predvsem v delu, ki je posledica gibanja cen storitev ter trajnega in poltrajnega blaga. V letu 2011 je na gibanje cen v Sloveniji in povprečju evrskega območja vplivala tudi spremenjena metodologija merjenja sezonskih nihanj.

Cene industrijskih proizvodov domačih proizvajalcev, namenjenih prodaji na domačem trgu, so se lani povišale za 2,6 %. Relativno umirjena rast cen ob koncu leta je bila ob odsotnosti cenovnih pritiskov iz mednarodnega okolja v pretežni meri posledica šibke domače gospodarske aktivnosti. Najbolj so se povišale cene v proizvodnji tekstilij in oblačil (8,9 %), na gibanje skupnega indeksa cene pa je najbolj vplivalo povišanje cen v proizvodnji živil (3,0 %).

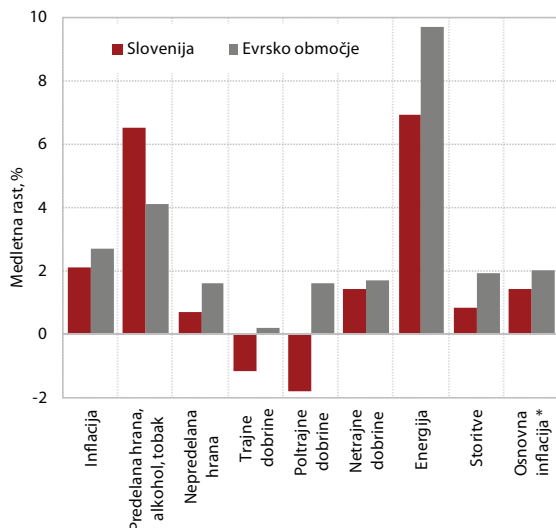
Tabela 7: Razčlenitev HICP na podskupine, januar - december 2011

	Slovenija			Evrsko območje		
	kumulativa %	utež %	prispevek v o.t.	kumulativa %	utež %	prispevek v o.t.
Skupaj HICP	2,1	100,0	2,1	2,7	100,0	2,7
Blago	2,8	65,9	1,8	3,3	58,6	1,9
Predelana hrana, alkohol in tobak in tobačni izdelki	6,5	15,3	1,0	4,1	11,9	0,5
Nepredelana hrana	0,7	7,3	0,1	1,6	7,4	0,1
Ne-energetsko industrijsko blago	-0,7	29,0	-0,2	1,2	28,9	0,3
Trajne dobrine	-1,2	10,3	-0,1	0,2	9,5	0,0
Netrajne dobrine	1,4	8,7	0,1	1,7	8,3	0,1
Poltrajne dobrine	-1,8	10,0	-0,2	1,6	11,2	0,2
Energija	6,9	14,3	1,0	9,7	10,4	1,0
Električna energija	2,1	2,6	0,1	7,4	2,5	0,2
Plin	12,1	1,0	0,1	10,0	1,7	0,2
Tekoča goriva	21,5	1,6	0,3	18,9	0,9	0,2
Trda goriva	-2,6	1,0	0,0	3,0	0,1	0,0
Daljinska energija	9,4	0,8	0,1	10,8	0,5	0,1
Goriva in maziva	5,7	7,2	0,4	8,9	4,7	0,4
Storitve	0,8	34,1	0,3	1,9	41,4	0,8
Storitve - stanovanje	0,3	2,9	0,0	1,7	10,1	0,2
Storitve - transport	1,4	5,3	0,1	3,2	6,5	0,2
Storitve - komunikacije	-3,4	3,7	-0,1	-1,9	3,2	-0,1
Storitve - rekreacija, popravila, osebna nega	1,6	13,7	0,2	2,2	14,7	0,3
Storitve - ostale storitve	1,1	8,5	0,1	2,3	7,0	0,2
HICP brez energije in nepredelane hrane	1,4	78,4	1,1	2,0	82,3	1,6

Vir: Eurostat, preračuni UMAR.
Opomba: Klasifikacija ECB.

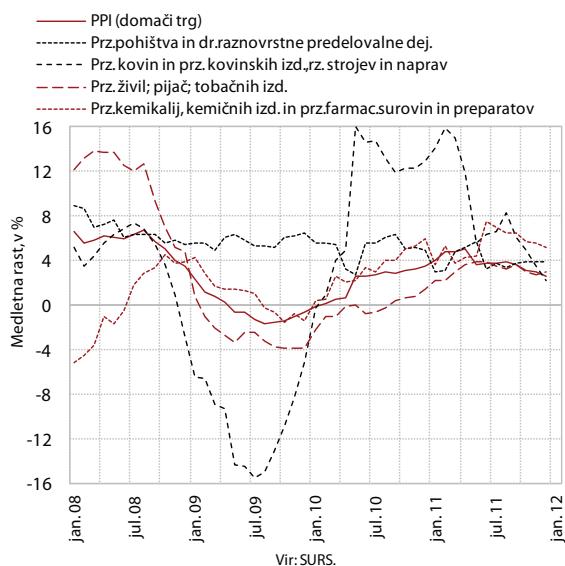
¹² Merjeno s HICP.

Slika 21: Struktura inflacije v Sloveniji in v evrskem območju v letu 2011 (HICP)



Vir: Eurostat. Opomba: * HICP brez energije in nepredelane hrane.

Slika 22: Gibanje cen industrijskih proizvodov pri domačih proizvajalcih na domačem trgu

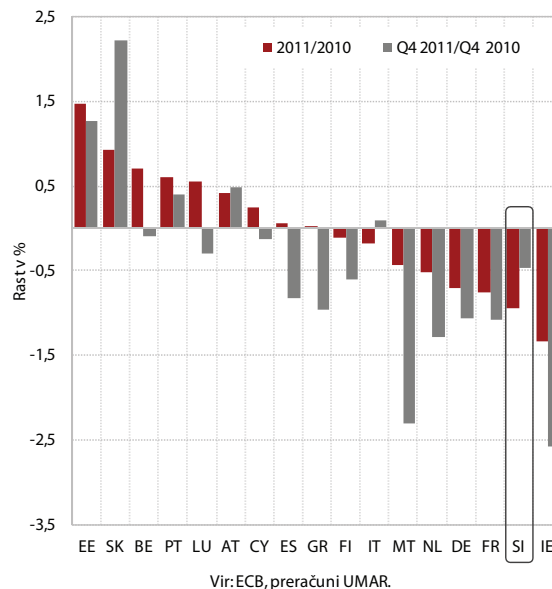


Vir: SURS.

V zadnjem četrletju lani je bila Slovenija po medletnem izboljšanju **cenovne konkurenčnosti** med članicami evrskega območja približno v sredini, v povprečju leta 2011 pa je bilo izboljšanje večje le na Irskem. Kljub rasti v zadnjem četrletju 2011 glede na tretje četrletje se je medletno padanje realnega efektivnega tečaja, deflacioniranega s HICP, v zadnjem četrletju (-0,5 %) nadaljevalo, in sicer zaradi padca relativnih cen. Nominalni efektivni tečaj je v zadnjem četrletju medletno stagniral. Vrednost evra se je glede na USD, JPY in GBP znižala, glede na PLN, HUF in CZK pa okrepila. Relativne cene so bile razlog za izboljšanje cenovne konkurenčnosti tudi v povprečju leta 2011 (0,9 %), potem ko je bil v letu 2010 razlog za

izboljšanje nižji tečaj evra¹³. Slovenija je bila v povprečju leta 2011 po izboljšanju cenovne konkurenčnosti med članicami evrskega območja sicer na drugem mestu, a se je naš položaj po relativno ugodnih gibanjih v prvem polletju začel v drugem postopno poslabševati. Poslabšanje je bilo posledica rasti relativnih cen in nominalnega efektivnega tečaja, ki so se v večini preostalih članic v drugem polletju znižali oz. povišali manj kot v Sloveniji¹⁴.

Slika 23: Realni efektivni tečaj (deflator HICP)



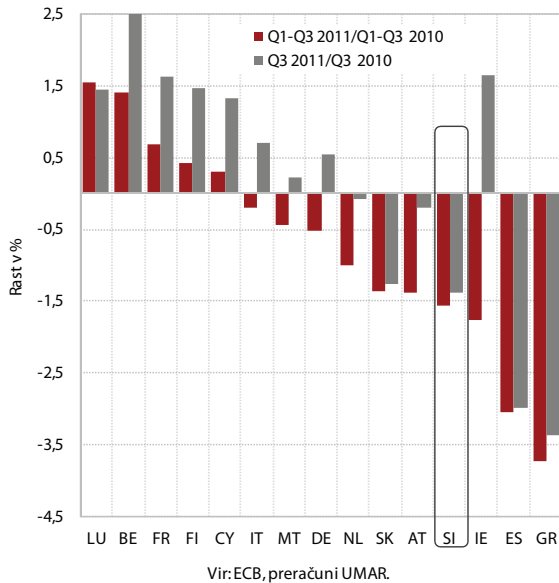
Vir: ECB, preračuni UMAR.

V devetih mesecih skupaj se je **stroškovna konkurenčnost** medletno izboljšala bolj kot v večini ostalih članic evrskega območja, a je bila Slovenija še vedno v skupini članic z relativno večjim poslabšanjem stroškovne konkurenčnosti v času krize. Realni stroški dela na enoto proizvoda in realni efektivni tečaj, deflacioniran z relativnimi stroški dela na enoto proizvoda, so bili v tretjem četrletju lani in tudi v devetih mesecih skupaj medletno nižji. Izboljšanje stroškovne konkurenčnosti je bilo predvsem posledica nižje rasti sredstev za zaposlene na zaposlenega zaradi upočasnjene rasti plač. Ob umirjanju gospodarske aktivnosti se je lani upočasnila tudi rast produktivnost dela, ki pa je bila v primerjavi z rastjo sredstev na zaposlenega višja. Padec realnih stroškov dela na enoto proizvoda je bil v devetih mesecih lani med nižjimi v EU, saj je bilo zaostajanje rasti plač za produktivnostjo dela v večini preostalih članic večje kot v Sloveniji. Na relativno večje izboljšanje stroškovne konkurenčnosti v devetih mesecih lani pa kaže padec realnega efektivnega tečaja, deflacioniranega z relativnimi stroški dela na enoto

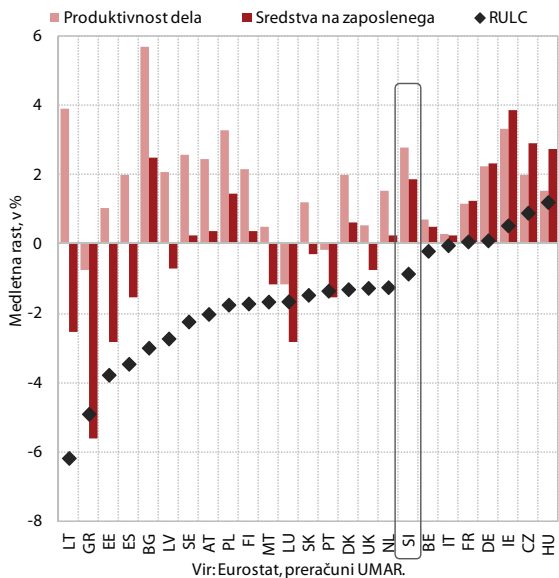
¹³ Pred tem se je cenovna konkurenčnost vse od leta 2006 bolj ali manj neprekinjeno slabšala, in sicer izraziteje kot v večini preostalih članic evrskega območja.

¹⁴ V zadnjem četrletju lani je bila Slovenija v manjši skupini (treh) članic evrskega območja s poslabšanjem cenovne konkurenčnosti v primerjavi s tretjim četrletjem, po medletnem izboljšanju v zadnjem četrletju pa je bila približno v sredini.

Slika 24: Realni efektivni tečaj (deflator ULC)



Slika 25: Realni stroški dela na enoto proizvoda v članicah EU v devetih mesecih leta 2011



proizvoda, ki je bil večji kot v večini preostalih članic evrskega območja. Ob izrazitejšem padcu relativnih stroškov dela na enoto proizvoda je bil dejavnik večjega izboljšanja stroškovne konkurenčnosti tudi nominalni efektivni tečaj. Ta je bil v Sloveniji v devetih mesecih medletno še rahlo nižji, v večini preostalih članic evrskega območja pa višji. Zaradi izrazitejšega poslabšanja v letih 2008–2010 v primerjavi s povprečjem evrskega območja in EU je Slovenija tudi lani spadala v skupino članic z relativno največjim poslabšanjem stroškovne konkurenčnosti v času krize.

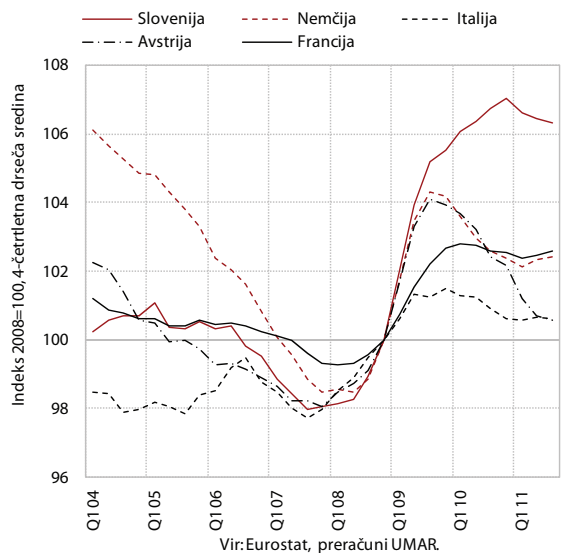
Tabela 8: Indikatorji cenovne in stroškovne konkurenčnosti

Medletna rast, v %	2009	2010	Q4 10	Q1 11	Q2 11	Q3 11
Efektivni tečaj¹						
Nominalno	0,9	-1,7	-2,0	-1,2	0,4	0,3
Realno, deflator HICP	1,1	-1,4	-2,2	-1,6	-0,6	-1,1
Realno, deflator ULC	6,2	-1,2	-2,3	-2,1	-1,2	-1,4
Stroški dela na enoto proizvoda, gospodarstvo in komponente						
Nominalni stroški dela na enoto proizvoda	8,7	0,3	-0,7	-1,1	-0,2	0,3
Sredstva za zaposlene na zaposlenega, nominalno	1,8	4,3	3,9	3,2	2,4	1,6
Produktivnost dela, realno	-6,3	4,0	4,7	4,3	2,6	1,3
Realni stroški dela na enoto proizvoda	5,6	1,4	1,0	-1,6	-0,7	-0,4
Produktivnost dela, nominalno	-3,5	2,9	2,9	4,8	3,1	2,0

Vir: SURS, ECB; preračuni UMAR.

Opomba: ¹ do 36-tih trgovinskih partneric, po podatkih ECB.

Slika 26: Realni stroški dela na enoto proizvoda v pomembnejših trgovinskih partnericah



Plačilna bilanca

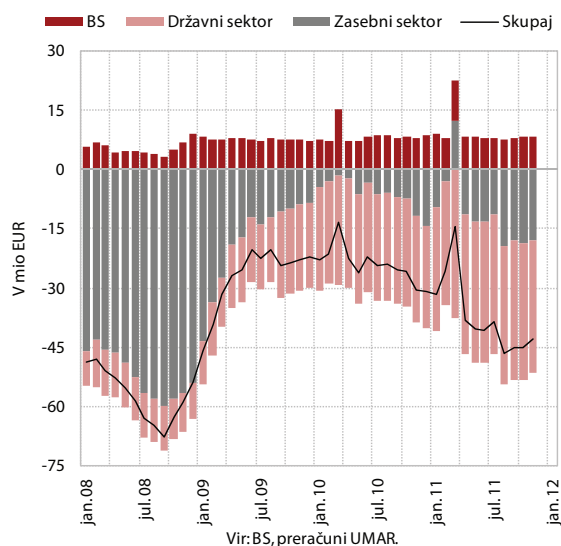
Tekoči račun plačilne bilance je bil novembra povsem uravnovežen, v enajstih mesecih leta 2011 pa je beležil minimalen primanjkljaj v višini 41,7 mio EUR. Medletno izboljšanje v enajstih mesecih leta 2011 je bilo posledica višjega presežka v storitveni menjavi, do katerega je prišlo zaradi višjega presežka v menjavi potovanj in transporta, ter presežka v bilanci tekočih transferov zaradi uspešnega črpanja sredstev iz proračuna EU. Po drugi strani je bil v enajstih mesecih medletno višji primanjkljaj blagovne menjave, kar je bila tudi posledica poslabšanih pogojev menjave. Zaradi višjih neto plačil obresti na zunanji dolg, ki se medletno povečujejo od tretjega četrtletja leta 2010, je bil medletno višji tudi primanjkljaj v bilanci faktorskih dohodkov. Zaradi dinamike zapadlosti plačil, višjih

obrestnih mer na mednarodnih finančnih trgih in deloma tudi višjih pribitkov so neto plačila obresti v enajstih mesecih leta 2011 znašala 409,4 mio EUR, kar je 149,8 mio EUR več kot v enakem obdobju predhodnega leta.

Novembra so bile **finančne transakcije s tujino**¹⁵ neto odlivne v višini 76,1 mio EUR, v enajstih mesecih leta 2011 pa v višini 760,7 mio EUR. V enajstih mesecih je neto odliv kapitala zasebnega sektorja in BS presegel neto priliv kapitala državnega sektorja. Neto priliv kapitala državnega

sektorja je bil največji v prvem četrtletju leta zaradi prodaje dolgoročnih obveznic, ki so ju večinoma kupili tuji vlagatelji. V zasebnem sektorju je večina transakcij potekala preko poslovnih bank, ki so tujini odplačale več obveznosti kot v predhodnem letu. Skupna odplačila posojil in vlog so v enajstih mesecih 2011 znašala 1,7 mrd EUR, kar je 0,5 mrd EUR več kot predhodno leto. BS je predvsem z naložbami v instrumente denarnega trga in vlogami povečala obseg finančnih naložb v tujini.

Slika 27: Neto plačila obresti po sektorjih



Slika 28: Finančne transakcije plačilne bilance po sektorjih

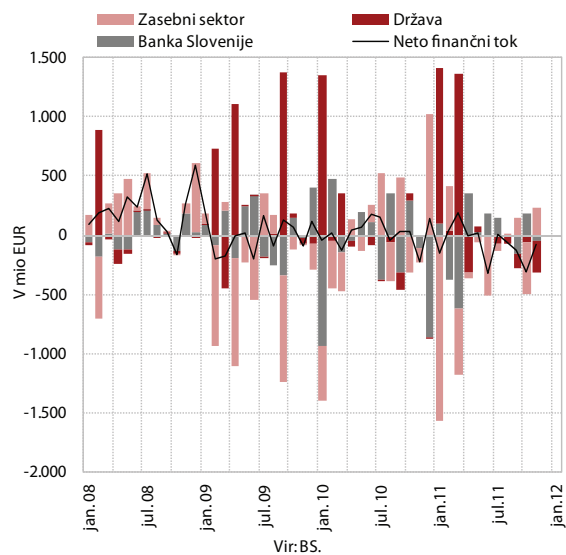


Tabela 9: Plačilna bilanca

I-XI 11, v mio EUR	Prilivi	Odlivi	Saldo ¹	Saldo, I-XI 10
Tekoče transakcije	25.656,8	25.698,5	-41,7	-304,7
-Blagovna menjava (FOB)	19.111,5	20.145,0	-1.033,5	-1.002,6
-Storitve	4.548,8	3.055,5	1.493,3	1.211,5
-Dohodki od dela in kapitala	810,9	1.407,2	-596,4	-475,8
-Tekoči transferi	1.185,6	1.090,7	94,9	-37,8
Kapitalski in finančni račun	3.101,0	-3.792,3	-691,3	247,5
-Kapitalski račun	191,6	-204,6	-13,0	71,2
-Kapitalski transferi	189,3	-198,5	-9,2	73,9
-Patenti, licence	2,3	-6,1	-3,8	-2,7
-Finančni račun	2.909,4	-3.587,7	-678,3	176,3
-Neposredne naložbe	395,7	28,9	424,6	286,2
-Naložbe v vrednostne papirje	2.014,1	-113,9	1.900,1	1.809,1
-Finančni derivativi	18,0	-135,2	-117,3	-112,8
-Ostale naložbe	399,3	-3.367,5	-2.968,2	-1.838,2
-Terjatve	0,0	-2.261,3	-2.261,3	-612,7
-Obveznosti	399,3	-1.106,1	-706,9	-1.225,5
-Mednarodne denarne rezerve	82,4	0,0	82,4	31,9
Statistična napaka	732,9	0,0	732,9	57,2

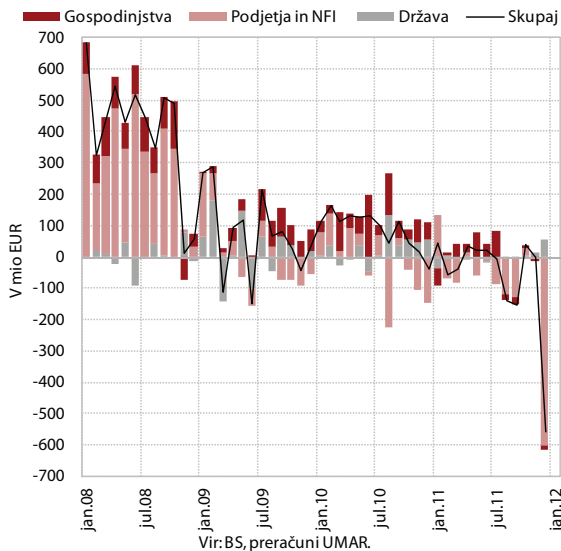
Vir: BS. Opomba: ¹Negativni predznak v saldu pomeni presežek uvoza nad izvozom pri tekočih transakcijah ter povečanje imetij pri kapitalskih transakcijah in zunanji poziciji centralne banke.

¹⁵ Brez mednarodnih denarnih rezerv in statistične napake. Slednja je v enajstih mesecih znašala 732,9 mio EUR.

Finančni trgi

Razmere na kreditnih trgih so se konec leta 2011 močno zaostriale, saj se je obseg kreditov domačih bank domačim nebančnim sektorjem decembra močno skrčil. To je bila predvsem posledica obsežnih neto odplačil kreditov podjetij in NFI, se pa je nekoliko okrepilo zadolževanje

Slika 29: Neto tokovi kreditov domačih bank domačim nebančnim sektorjem



države. Skupna neto odplačila so bila s skoraj 560 mio EUR najvišja doslej.¹⁶ Obseg kreditov domačih bank domačim nebančnim sektorjem se je lani zmanjšal za skoraj 800 mio EUR, v letu 2010 pa so bili še zabeleženi neto prilivi v višini 1,1 mrd EUR. Ponudba bančnih virov ostaja precej omejena. Prilivi vlog gospodinjstev so bili decembra zaradi sezonskih dejavnikov sicer nekoliko višji, obseg vlog države pa se je še zniževal. Banke so še naprej neto odplačevale zapadle obveznosti v tujini. Likvidnostne pritiske pa je nekoliko omilila ECB z operacijami dolgoročnejšega refinanciranja s triletno ročnostjo. Konec leta so se namreč zaradi zaostrovanja razmer na mednarodnih finančnih trgih in večje negotovosti glede gospodarske aktivnosti močno zaostriale tudi razmere na kreditnih trgih evrskega območja.

Gospodinjstva so decembra ponovno neto odplačevala kredite, najete pri domačih bankah. Neto odplačila so bila tokrat posledica odplačil potrošniških kreditov in tudi kreditov za ostale namene, obseg stanovanjskih kreditov pa se je nekoliko povečal. Pri slednjih je konec leta prišlo do močnih premikov v valutni strukturi, saj se je obseg kreditov v švicarskih frankih decembra znižal za več kot petino (več kot 230 mio EUR). Gospodinjstva so te kredite odplačevala z zadolževanjem v obliki evrskih stanovanjskih kreditov. K tako občutnem prestrukturiranju je po naši oceni prispevala tudi krepitev vrednosti švicarskega franka. Lani je bilo neto zadolževanje gospodinjstev najnižje odkar imamo razpoložljive podatke¹⁷. Neto tokovi so znašali le 171,4 mio EUR, kar ni niti četrtnina vrednosti iz

Tabela 10: Kazalniki finančnih trgov

Kreditni domačih bank nebančnemu sektorju in varčevanje prebivalstva	Nominalni zneski, v mio EUR		Nominalna rast, v %		
	31. XII 10	31. XII 11	31. XII 11/ 31. XI 11	31. XII 11/ 31. XII 10	31. XII 10/ 31. XII 09
Kreditni skupaj	33.519,35	32.732,94	-1,7	-2,3	3,3
Kreditni podjetjem in DFO	23.039,29	22.064,54	-2,7	-4,2	-0,5
Kreditni državi	1.197,94	1.214,88	4,8	1,4	37,5
Kreditni gospodinjstvom	9.282,12	9.453,53	-0,1	2,1	10,3
Potrošniški	2.833,17	2.723,65	-1,1	-3,9	-2,3
Stanovanjski	4.837,08	5.163,55	0,5	6,7	23,2
Ostalo	1.611,87	1.566,33	-0,7	-2,8	1,6
Bančne vloge gospodinjstev skupaj	14.839,57	15.097,14	0,5	1,7	3,7
Čez noč	6.200,38	6.440,79	-1,1	3,9	9,6
Kratkoročno vezane	4.473,15	4.127,66	3,8	-7,7	-12,6
Dolgoročno vezane	4.156,68	4.521,12	-0,1	8,8	44,6
Vloge na odpoklic	9,35	7,57	5,3	-19,0	-98,6
Vzajemni skladi	2.048,36	1.810,64	-0,6	-11,6	10,3
Bančne vloge države skupaj	2.678,50	2.848,97	-1,3	6,4	-24,3
Čez noč	64,40	139,72	-9,3	117,0	-9,1
Kratkoročno vezane	555,35	694,47	-6,1	25,1	-67,7
Dolgoročno vezane	2.055,29	2.013,36	1,2	-2,0	19,9
Vloge na odpoklic	3,46	1,42	-35,9	-59,0	-88,5

Vir: Bilten BS, ATVP, preračuni UMAR.

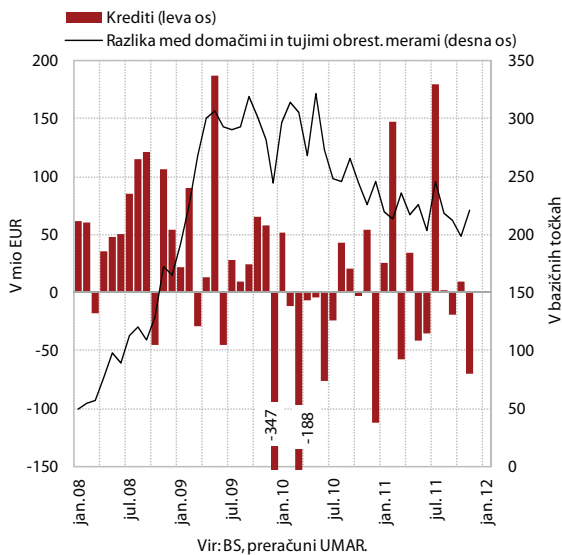
¹⁶ Podatki so razpoložljivi od leta 2005.

¹⁷ Podatki so razpoložljivi od leta 2005.

leta 2010. Pretežen del znižanja je bil posledica občutno manjšega zadolževanja v obliki stanovanjskih kreditov.

Neto odplačila kreditov **podjetij in NFI pri domačih bankah so se konec leta močno povečala**. Decembrska neto odplačila so predstavljala več kot 60 % od skoraj 1 mrd EUR neto odplačil kreditov podjetij in NFI v letu 2011. Tako veliko zmanjšanje obsega dolgov bi lahko bilo posledica odpisov dela nedonosnih bančnih terjatev, ali pa neto odplačil kreditov kreditno sposobnih podjetij. Slednje bi relativno še poslabšalo kakovost bančnih terjatev. Podjetja in NFI so novembra neto odplačevala kredite najete v tujini v višini skoraj 70 mio EUR, kar je bila najvišja vrednost lani. Skoraj celotna neto odplačila so bila predvsem posledica neto odplačevanja dolgoročnih kreditov. Črpanje slednjih se je namreč v zadnjih dveh mesecih močno znižalo, kar bi lahko bila tudi posledica zniževanja bonitetne ocene Slovenije in s tem manjšega zaupanja tujih posojilodajalcev v slovenska podjetja. Podjetja in NFI so se v enajstih mesecih lani na tujem neto zadolžila za 172,2 mio EUR, v enakem obdobju leta 2011 pa so neto odplačila znašala skoraj 150 mio EUR. Ob močnem kreditnem krču doma so tako slovenska podjetja in NFI v enajstih mesecih lani kredite pri domačih in tujih bankah skupno neto odplačala za dobrih 200 mio EUR, kar je za slabi dve tretjini več kot enakem obdobju leta 2010.

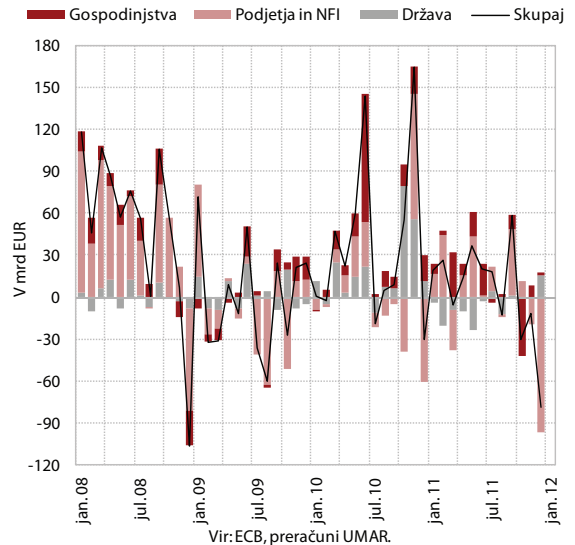
Slika 30: Neto zadolževanje podjetij in NFI na tujem ter razlike v obrestnih merah



Kreditna aktivnost se je ob koncu leta močno umirila tudi v **evrskem območju**. Neto odplačila kreditov nebančnih sektorjev so znašala 78,2 mrd EUR, kar je bilo največ v zadnjih treh letih. Takšno gibanje je bilo posledica neto razdolževanja podjetij in NFI v višini skoraj 100 mrd EUR. Kreditna aktivnost v evrskem območju se je tako v preteklem letu močno umirila, saj so neto tokovi kreditov nebančnih sektorjev le rahlo presegli 60 mrd EUR in bili za več kot 85 % nižji kot leta 2010. Pretežen del leta se

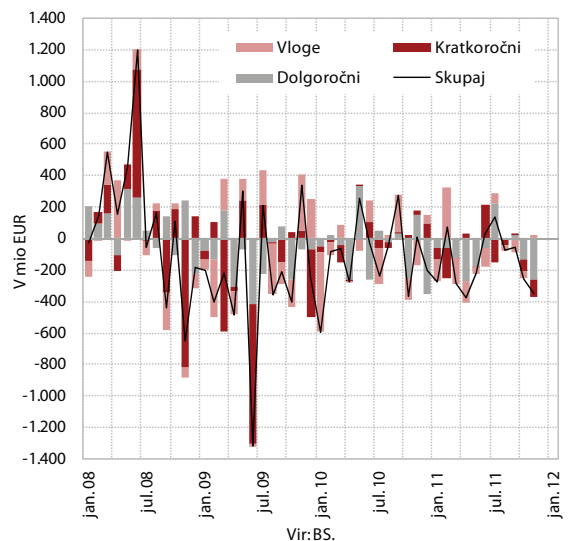
je umirjalo zadolževanje države in tudi gospodinjstev, v zadnjih dveh mesecih pa se je močno umirilo neto zadolževanje podjetij in NFI. Slednje je bilo z dobrimi 50 mrd EUR sicer še vedno za več kot polovico višje kot leta 2010.

Slika 31: Neto tokovi kreditov nebančnim sektorjem v evrskem območju



Banke, ki delujejo v Sloveniji, so novembra še povečale neto odplačevanje vlog in kreditov, najetih v tujini. Neto odplačila so presegla 350 mio EUR, v enajstih mesecih lani pa so banke neto odplačale za 1,7 mrd EUR tujih kreditov in vlog, kar je za dve petini več kot v enakem obdobju leta 2010. ECB je konec preteklega leta z operacijami dolgoročnejšega refinanciranja z zapadlostjo treh let nekoliko omilila likvidnostne pritiske tudi na slovenski bančni sistem. Slovenske banke so tako samo decembra okrepile obveznosti do Evrosistema za skoraj 900 mio EUR.

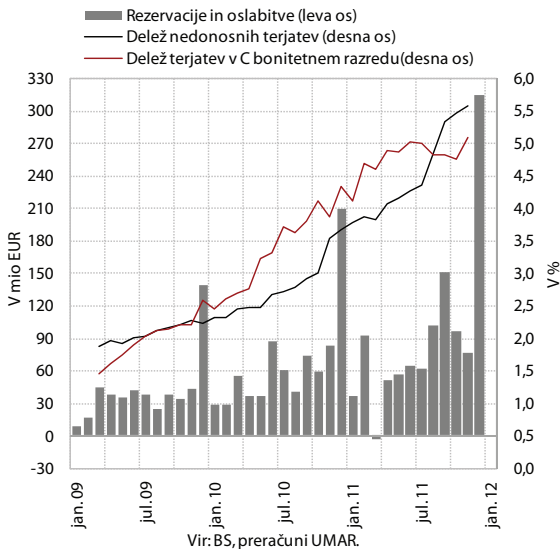
Slika 32: Neto zadolževanje bank na tujem



Bistvene okrepitve kreditne aktivnosti slovenskega bančnega sistema zaradi dodatne likvidnosti s strani ECB ne pričakujemo, saj so banke pomemben del teh sredstev naložile pri ECB v obliki depozitov preko noči in jih tako hranijo za poplačilo zapadlih obveznosti. Ocenjujemo, da slovenskim bankam v letu 2012 zapade za približno 4 mrd EUR obveznosti do tujih bank, kar pomeni, da lahko na naslednji avkciji pričakujemo še večjo udeležbo slovenskih bank.

Nadaljuje se hitro slabšanje **kakovosti bančne aktive** in okrepljeno oblikovanje dodatnih rezervacij in oslabitev. Slednje so decembra z več kot 300 mio EUR dosegle novo najvišjo vrednost doslej¹⁸. Banke so tako v preteklem letu skupno oblikovale kar za 1,1 mrd EUR dodatnih rezervacij in oslabitev, kar je za skoraj 40 % več kot leta 2010. Obseg vseh rezervacij pa je po naši oceni dosegel približno 3,5 mrd EUR. Obseg slabih terjatev je novembra znašal 5,3 mrd EUR in presegel desetino vseh terjatev bančnega sektorja. Rast nedonosnih terjatev se je sicer nekoliko umirila, saj so se povečale le v kovinski in strojni industriji. Po treh mesecih zniževanja so se decembra močno povečale terjatve, razvrščene v C bonitetni razred, in sicer za več kot 140 mio EUR. Več kot 70 % povečanja je bilo posledica slabšanja kakovosti terjatev v gradbeništvu in trgovini. Ponovno visoka rast terjatev v C bonitetnem razredu pa nakazuje, da se kakovost bančne aktive kratkoročno še ne bo začelo bistveno izboljševati.

Slika 33: Oblikovanje dodatnih rezervacij in oslabitev ter delež nedonosnih terjatev v slovenskem bančnem sistemu

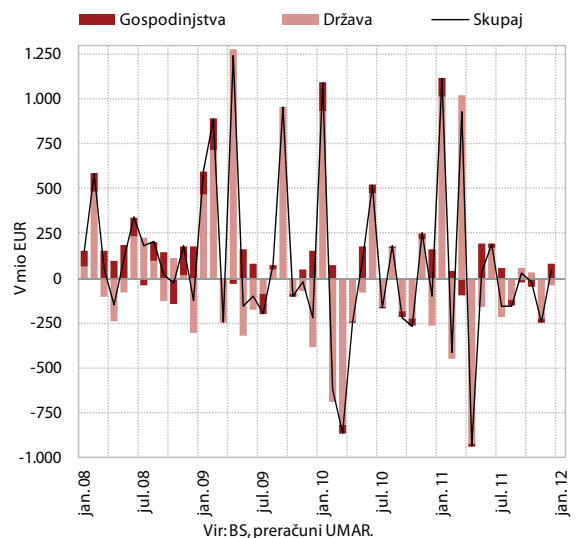


Decembra so se **vloge gospodinjestev** zaradi sezonskih dejavnikov (izplačila božičnic in trinajstih plač) nekoliko povečale, vloge države pa so še vedno beležile neto odlive. Kljub temu so bili decembrski prilivi vlog gospodinjestev precej skromni in so znašali 78,8 mio EUR, kar je najnižja raven decembrskih neto prilivov odkar imamo primerljive

¹⁸ Podatki so razpoložljivi od leta 2005.

podatke¹⁹. Ocenjujemo, da je to deloma tudi posledica nižjih izplačil trinajstih plač in božičnic. Povečale so se dolgoročne vloge, saj banke s precej višjimi obrestnimi merami za dolgoročne vloge spodbujajo dolgoročno varčevanje gospodinjestev in tako vsaj malo nadomeščajo izpad dolgoročnih virov financiranja na mednarodnih finančnih trgih. Neto prilivi vlog gospodinjestev so se leta 2011 znižali za dobro polovico in le rahlo presegli 250 mio EUR. Zniževanje vlog države v domačih bankah se je nadaljevalo tudi decembra (dobrih 35 mio EUR), kljub temu, da je država v tem mesecu izdala za več kot 900 mio EUR zakladnih menic. Podatki BS kažejo, da je tokrat del pridobljenih finančnih sredstev naložila na račun pri centralni banki.

Slika 34: Neto prilivi vlog gospodinjestev in države v banke



Javne finance

Po podatkih konsolidirane bilance²⁰ MF je bila v desetih mesecih leta 2011 medletna rast **javnofinančnih prihodkov**²¹ večja kot v enakem obdobju predhodnega leta, rast **javnofinančnih odhodkov** pa manjša. V desetih mesecih so bili glede na enako obdobje predhodnega

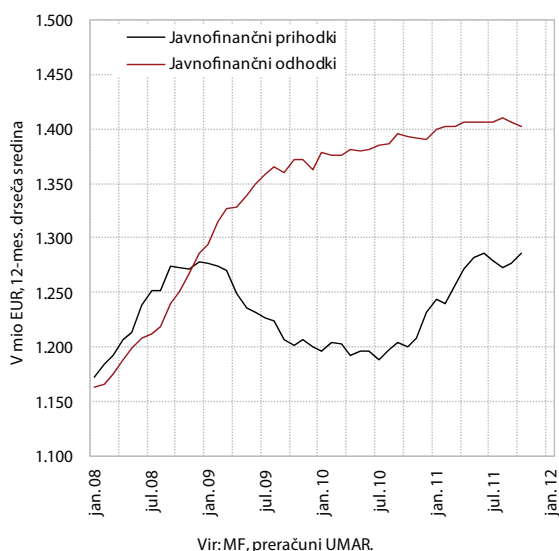
¹⁹ Podatki so razpoložljivi od leta 2005.

²⁰ Konsolidirana bilanca (po metodologiji denarnega toka) vključuje prihodke in odhodke državnega proračuna in občinskih proračunov ter prihodke in odhodke pokojninske ter zdravstvene blagajne.

²¹ Davčna uprava Republike Slovenije je 1. oktobra 2011 uvedla nov informacijski sistem, hkrati pa je bil uveden tudi spremenjen način vplačevanja javnofinančnih prihodkov. Zaradi usklajevanja podatkov znotraj novega informacijskega sistema DURS je v okviru vplačanih davčnih prihodkov in prihodkov iz naslova prispevkov za socialno varnost oktobra 2011 ostalo veliko evidentiranih podatkov na kontih nerazporejenih sredstev, zato podatki o vplačilih posameznih vrst davkov in prispevkov za socialno varnost za meseca oktober 2011 ne izkazujejo realne realizacije, kar pa ne vpliva na skupno prikazano realizacijo prihodkov za ta dva meseca. DURS bo nerazporejena sredstva prerazporedil na pravilne konte davkov in prispevkov do konca meseca decembra 2011, kar se bo odrazilo v poročilu o javnofinančnih prihodkih za mesec december 2011.

leta večji predvsem prihodki od davka na dohodek pravnih oseb, zaradi učinka osnove, kot posledica poročila davka. Medletna rast prihodkov od ostalih pomembnejših davkov in prispevkov za socialno varnost je bila v desetih mesecih skromna, nedavnih prihodkov pa je bilo manj kot v enakem obdobju predhodnega leta. Medletna rast *javnofinančnih odhodkov* se je od sredine leta 2011, ko so bili sprejeti ukrepi za zadržanje proračunske porabe in septembra še rebalans državnega proračuna, upočasnjevala. V desetih mesecih so bili manjši kot v enakem obdobju predhodnega leta izdatki za investicije in investicijske transfere, za plačila v proračun EU, za subvencije ter malenkost tudi za plače, druge izdatke zaposlenim in socialne pomoči. Po drugi strani se je nadaljevala visoka medletna rast izdatkov

Slika 35: Konsolidirani javnofinančni prihodki in odhodki



za obresti ter izdatkov za transferje posameznikom in gospodinjstvom. Medletna rast transferov brezposelnim se je oktobra zopet okrepila in je zaradi slabih razmer na trgu dela ter sistemskih sprememb ostala visoka tudi v obdobju desetih mesecev. Izdatki za pokojnine so bili po februarjski valorizaciji pokojnin stabilni, izdatki za blago in storitve pa so bili oktobra drugi mesec zapored medletno manjši.

Javnofinančni primanjkljaj je v desetih mesecih leta 2011 znašal 1.377 mio EUR in je bil manjši kot v enakem obdobju predhodnega leta (1.854 mio EUR). Primanjkljaj se je v pretežni meri realiziral v *državnem proračunu*, kjer je v desetih mesecih znašal 1.324 mio EUR, kar je manj kot leto prej (1.739 mio EUR). Presežek v višini 1,7 mio EUR je izkazala skupna *bilanca občinskih proračunov, zdravstvena blagajna* pa primanjkljaj v višini 54,3 mio EUR. Transfer iz državnega proračuna v *pokojninsko blagajno* je znašal 1.247 mio EUR, kar je 3,7 % več kot v enakem obdobju predhodnega leta.

V letu 2011 je neto proračunski presežek do proračuna EU znašal 407 mio EUR, kar je za četrtno več kot v letu 2010 (326 mio EUR). Decembra je bilo iz proračuna EU v državni proračun RS kot običajno prejetih največ sredstev v celotnem letu, in sicer 136,3 mio EUR. V proračun EU je bilo decembra vplačanih 36,2 mio EUR, neto pozitivni položaj proračuna RS pa je tako znašal 100 mio EUR. V letu 2011 smo iz proračuna EU prejeli 812 mio EUR, kar predstavlja 95 % po rebalansu proračuna načrtovanih prihodkov, v letu 2010 pa smo prejeli 723 mio EUR, kar je bilo slabih 70 % načrtovanih sredstev. Eden glavnih razlogov za razliko v realizaciji prihodkov iz proračuna EU je zmanjšanje višine pričakovanih prihodkov s 1.037 mio EUR v 2010 na 854 mio EUR v 2011. Največji delež prihodkov so v letu 2011 predstavljala sredstva strukturnih skladov (516,8 mio EUR), ki so se glede na

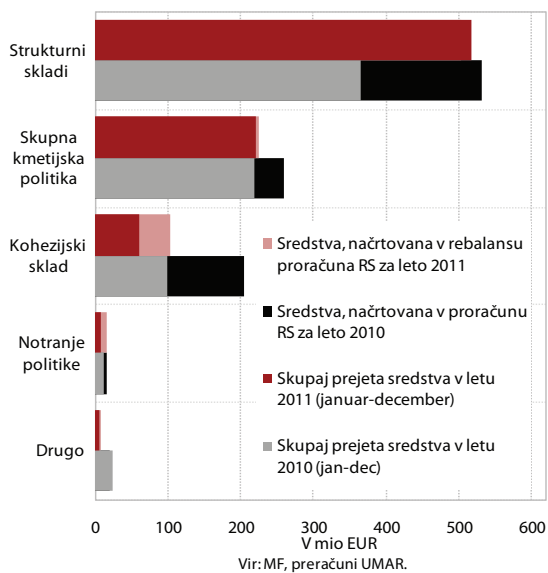
Tabela 11: Konsolidirani javnofinančni prihodki in odhodki

	2010			2011	
	v mio EUR	v % BDP	rast v %	I-X 11 v mio EUR	I-X 11/ I-X 10
Prihodki (konsolidirani) - skupaj	14.789,5	41,8	2,7	12.259,3	5,5
-Davčni prihodki	12.848,3	36,3	-0,8	10.910,5	4,6
-Davki na dohodek in dobiček	2.490,7	7,0	-11,2	2.250,1	12,3
-Prispevki za socialno varnost	5.234,5	14,8	1,4	4.341,4	0,8
-Domači davki na blago in storitve	4.780,6	13,5	2,6	3.988,1	3,6
-Prejeta sredstva iz EU	724,6	2,0	21,5	590,7	37,7
Odhodki(konsolidirani) - skupaj	16.675,9	47,1	1,9	13.636,6	1,2
-Plače in drugi izdatki zaposlenim	3.914,9	11,1	0,1	3.253,0	-0,3
-Izdatki za blago in storitve	2.510,5	7,1	0,1	2.000,0	1,3
-Domače in tuje obresti	488,1	1,4	45,3	519,3	8,0
-Transferi posameznikom in gospodinjstvom	6.274,5	17,7	4,2	5.461,0	4,4
-Investicijski odhodki	1.305,1	3,7	0,9	726,5	-13,7
-Investicijski transferi	388,4	1,1	-21,6	261,6	0,8
-Plačila sredstev v proračun EU	396,8	1,1	-9,7	333,6	-4,9

Vir: MF, Bilten javnih financ.

leto 2010 povečala za dobrih 40 %, na tej postavki pa je bil tudi največji odstotek realizacije (102,8 %). Temu sta največ prispevala črpanje sredstev Evropskega sklada za regionalni razvoj in Evropskega socialnega sklada. Prihodki iz naslova skupne kmetijske in ribiške politike (220,2 mio EUR) z 98 % načrtovanih prihodkov so bili na podobni ravni kot v predhodnem letu. Sredstva Kohezijskega sklada (60 mio EUR) so predstavljala samo 7,4 % prihodkov iz proračuna EU in so se zmanjšala za slabih 40 % glede na leto 2010, a odstotek realizacije (58 % načrtovanih) ne odstopa bistveno od realizacije v letu 2010 (49 % načrtovanih). Nizka realizacija sredstev Kohezijskega sklada je predvsem posledica neuspešnih javnih razpisov za izvedbo velikih infrastrukturnih projektov (železniška infrastruktura). V EU proračun smo do konca decembra vplačali 405,1 mio EUR, kar je slabih 103 % predvidenih odhodkov in približno enako kot v letu 2010.

Slika 36: Načrtovana in počrpana sredstva iz proračuna EU



statistična priloga

Pomembnejši kazalci	2006	2007	2008	2009	2010	2011	2012	2013
						Zimska napoved 2012		
Bruto domači proizvod (realne stopnje rasti, v %)	5,8	6,9	3,6	-8,0	1,4	0,5	0,2	2,0
BDP v mio EUR (tekoče cene in tekoči tečaj)	31.050	34.562	37.280	35.311	35.416	35.789	36.356	37.590
BDP na prebivalca, v EUR (tekoče cene in tekoči tečaj)	15.464	17.120	18.437	17.295	17.286	17.437	17.778	18.349
BDP na prebivalca po kupni moči (PPS) ¹	20.700	22.100	22.700	20.500	20.700			
BDP na prebivalca po kupni moči (PPS EU 27 = 100) ¹	88	88	91	87	85			
Bruto nacionalni dohodek (tekoče cene in tekoči fiksni tečaj)	30.677	33.828	36.232	34.593	34.894	35.297	35.462	36.711
Bruto nacionalni razpoložljivi dohodek (tekoče cene in tekoči fiksni tečaj)	30.462	33.601	35.871	34.344	34.940	35.387	35.441	36.764
Stopnja brezposelnosti, registrirana	9,4	7,7	6,7	9,1	10,7	11,8	12,5	12,8
Stopnja brezposelnosti, anketna	6,0	4,9	4,4	5,9	7,3	8,1	8,6	8,8
Produktivnost dela (BDP na zaposlenega)	4,2	3,4	1,0	-6,3	4,0	2,2	1,6	2,7
Inflacija ² , povprečje leta	2,5	3,6	5,7	0,9	1,8	1,8	1,8	1,8
Inflacija ² , konec leta	2,8	5,6	2,1	1,8	1,9	2,0	1,8	1,8
MENJAVA S TUJINO – PLAČILNO-BILANČNA STATISTIKA								
Izvoz proizvodov in storitev ³ (realne stopnje rasti, v %)	12,5	13,7	2,9	-17,2	9,5	7,3	2,9	6,0
Izvoz proizvodov	13,4	13,9	0,5	-18,1	11,0	8,3	3,0	6,4
Izvoz storitev	8,6	13,2	14,3	-13,7	4,1	3,5	2,5	4,5
Uvoz proizvodov in storitev ³ (realne stopnje rasti, v %)	12,2	16,7	3,7	-19,6	7,2	5,5	1,0	4,6
Uvoz proizvodov	12,7	16,2	3,0	-20,8	8,0	6,3	0,9	4,6
Uvoz storitev	8,8	19,7	8,2	-12,0	2,6	1,2	1,7	4,3
Saldo tekočega računa plačilne bilance, v mio EUR	-771	-1646	-2574	-456	-297	-192	-176	321
- delež v primerjavi z BDP, v %	-2,5	-4,8	-6,9	-1,3	-0,8	-0,5	-0,5	0,9
Bruto zunanji dolg, v mio EUR	24.067	34.783	39.234	40.294	40.699	41.872 ⁵	-	-
- delež v primerjavi z BDP, v %	77,5	100,6	105,2	114,1	114,9	-	-	-
Razmerje USD za 1 EUR	1,254	1,371	1,471	1,393	1,327	1,392	1,318	1,318
DOMAČE POVPRŠEVANJE – STATISTIKA NACIONALNIH RAČUNOV								
Zasebna potrošnja (realne stopnje rasti, v %)	2,8	6,1	3,7	-0,1	-0,7	0,0	-0,5	0,3
- delež v BDP, v % ⁴	52,8	52,4	53,2	55,8	56,0	56,5	56,4	55,6
Državna potrošnja (realne stopnje rasti, v %)	4,0	0,6	6,1	2,9	1,5	0,3	-0,7	0,3
- delež v BDP, v % ⁴	18,8	17,3	18,1	20,3	20,8	20,8	20,4	20,0
Investicije v osnovna sredstva (realne stopnje rasti, v %)	10,4	13,3	7,8	-23,3	-8,3	-10,5	0,0	4,0
- delež v BDP, v % ⁴	26,5	27,8	28,8	23,4	21,6	19,4	19,3	19,8
Vir podatkov: SURS, Banka Slovenije, Eurostat; preračuni in napovedi UMAR (Zimska napoved, januar 2012). Opombe: ¹ Merjeno v standardih kupne moči (PPS); ² Merilo inflacije je indeks cen življenjskih potrebščin; ³ Plačilnobilančna statistika (izvoz F.O.B. uvoz F.O.B.); z izračunom realnih stopenj je izločen vpliv medvalutnih sprememb in cen na tujih trgih; ⁴ Deleži v BDP so preračunani v tekočih cenah in fiksni tečaju 2007 (EUR=239.64); ⁵ Konec novembra 2011.								

Proizvodnja	2008	2009	2010	2009		2010				2011			2009		2010		
				Q3	Q4	Q1	Q2	Q3	Q4	Q1	Q2	Q3	11	12	1	2	3
INDUSTRIJSKA PROIZVODNJA, medletna rast v %																	
Industrija B+C+D	2,5	-17,4	6,2	-18,4	-7,1	-0,4	10,7	7,2	7,4	9,0	4,0	0,4	-1,8	4,7	-8,4	-1,6	8,1
B Rudarstvo	5,5	-2,9	11,0	6,1	4,8	-7,2	11,9	23,7	15,7	-5,2	-9,3	-9,8	32,4	-14,8	-5,5	-16,5	0,2
C Predelovalne dejavnosti	2,6	-18,7	6,6	-19,5	-7,9	-0,1	12,0	7,3	7,1	9,5	4,4	0,1	-2,6	5,2	-8,8	-1,3	9,0
D Oskrba z elektriko, plinom, paro	2,1	-6,6	1,8	-9,7	-5,5	-2,8	-0,5	3,6	7,0	6,9	3,8	5,1	-4,6	-6,3	-7,7	-2,0	1,9
GRADBENIŠTVO², medletna rast vrednosti opravljenih gradbenih del v %																	
Gradbeništvo skupaj	15,7	-21,0	-17,0	-24,5	-20,5	-18,9	-16,8	-16,4	-16,2	-25,3	-31,1	-25,4	-18,3	-9,5	-11,3	-24,2	-19,8
Stavbe	11,5	-22,5	-14,0	-27,4	-19,6	-7,4	-12,4	-16,5	-19,2	-41,5	-46,5	-34,3	-20,0	-7,4	-6,6	-10,2	-5,5
Gradbeni inženirski objekti	18,9	-19,9	-19,0	-22,6	-21,1	-29,3	-19,6	-16,2	-14,1	-6,3	-20,7	-20,0	-17,2	-11,3	-15,9	-38,5	-30,8
PROMET, mio tkm, medletna rast v %																	
Tonski km v cestnem prevozu	18,4	-9,2	7,9	-12,3	-4,7	19,8	10,7	9,5	-6,3	-3,2	1,5	3,6	-	-	-	-	-
Tonski km v železniškem prevozu	-2,3	-24,2	28,2	-30,7	-15,9	18,8	33,9	32,2	28,2	23,3	10,8	34,7	-	-	-	-	-
TRGOVINA, medletna rast v %																	
Skupni realni prihodek*	10,1	-13,0	3,6	-16,0	-10,0	-1,4	4,9	4,7	5,3	6,7	5,8	7,3	-11,1	-5,9	-4,8	-3,6	4,2
Realni prihodek v trgovini na drobno	12,2	-10,6	-0,1	-13,8	-11,1	-4,7	0,3	2,0	1,8	2,7	1,8	2,7	-13,5	-7,0	-8,5	-5,2	-0,5
Realni prihodek v trgovini z motornimi vozili in popravila motornih vozil	6,2	-21,7	12,1	-23,6	-8,1	6,3	15,4	11,8	14,1	15,4	15,0	17,8	-7,2	-1,2	5,2	-0,4	14,1
Nominalni prihodek v trgovini na debelo in posredništvu pri prodaji	17,1	-21,4	1,4	-26,7	-18,1	-7,9	4,0	5,5	3,7	12,2	3,6	4,6	-19,0	-11,1	-10,8	-13,1	-0,9
TURIZEM, medletna rast v %, nova metodologija - prelom časovne serije podatkov v letu 2009																	
Skupaj, prenočitve	1,8	-3,4	-1,5	-1,8	-5,3	-0,4	-2,4	-2,2	0,4	3,1	6,6	6,6	-7,2	-6,5	1,0	-2,1	0,1
Domači gostje, prenočitve	5,2	2,8	-4,2	6,7	-4,0	1,3	-3,0	-9,6	-0,3	0,1	0,4	0,8	-5,1	-9,2	3,5	-0,1	1,1
Tuji gostje, prenočitve	-0,5	-8,0	0,7	-7,1	-6,4	-2,1	-2,0	3,2	1,0	6,5	11,3	10,2	-9,3	-3,7	-0,9	-5,2	-1,0
Nominalni prihodek v gostinstvu	6,7	-7,8	2,8	-8,0	-11,0	0,0	1,5	4,2	5,4	5,7	4,7	4,7	-11,6	-10,3	0,5	-1,5	1,1
KMETIJSTVO																	
Odkup pridelkov, v mio EUR	529,9	449,3	454,5	109,0	129,0	94,6	106,7	115,6	137,5	100,4	113,3	125,7	38,4	47,2	29,7	28,6	36,4
POSLOVNE TENDENCE (vrednost kazalnika**)																	
Kazalnik gospodarske klime	3	-22	-9	-18	-13	-12	-9	-6	-8	-7	-4	-6	-14	-13	-10	-11	-15
Kazalnik zaupanja																	
v predelovalnih dejavnostih	-5	-23	-1	-19	-12	-7	-1	2	1	4	3	-1	-11	-11	-6	-8	-6
v gradbeništvu	2	-50	-57	-54	-51	-57	-60	-56	-53	-52	-46	-44	-48	-49	-55	-56	-61
v storitvenih dejavnostih	26	-14	-3	-9	-1	-2	-5	-2	-3	1	4	3	-5	-2	5	2	-12
v trgovini na drobno	22	-13	7	-9	-7	-6	11	12	12	1	14	2	-7	-6	-8	-6	-5
potrošnikov	-20	-30	-25	-23	-25	-25	-23	-27	-25	-27	-25	-25	-24	-26	-25	-23	-26
Vir podatkov: SURS. Opombe: ¹ Le za podjetja z dejavnostjo oskrbe z energijo; ² V raziskovanje so zajeta vsa večja gradbena podjetja, ter še nekatera negradbena podjetja, ki izvajajo gradbeno dejavnost; *Skupaj trgovina na drobno, trgovina z motornimi vozili in vzdrževanje le-teh ter trgovina na drobno z motornimi gorivi; **desezonirani podatki SURS.																	

2010												2011												2012	
4	5	6	7	8	9	10	11	12	1	2	3	4	5	6	7	8	9	10	11	12	1	1			
8,5	14,1	9,6	6,3	12,4	4,0	4,8	4,3	13,8	14,0	6,9	6,7	3,7	4,6	3,7	-0,9	-1,3	2,9	-1,7	1,0	-	-				
9,4	19,0	7,4	15,9	37,4	19,2	20,7	-2,5	39,7	-5,6	-0,7	-8,4	-4,3	-22,4	0,2	-8,6	-17,9	-2,5	-6,5	-1,5	-	-				
9,7	15,2	11,0	7,4	13,1	3,0	4,8	5,0	12,4	14,9	7,1	7,5	3,6	5,6	4,0	-1,4	-2,3	3,3	-2,1	-0,2	-	-				
-2,1	3,1	-2,3	-3,6	1,2	13,6	2,2	0,6	17,4	11,0	6,3	3,6	5,7	3,2	2,4	4,4	11,8	-0,4	3,8	11,9	-	-				
-17,9	-15,5	-17,2	-17,4	-13,0	-18,7	-18,0	-17,5	-12,2	-20,9	-23,6	-29,7	-27,0	-29,3	-36,2	-27,0	-31,2	-17,5	-25,4	-10,1	-	-				
-13,7	-7,5	-15,8	-11,2	-17,8	-20,3	-17,4	-28,1	-12,4	-25,9	-41,2	-53,1	-37,9	-48,0	-52,8	-36,0	-36,7	-30,0	-33,3	-30,9	-	-				
-20,6	-20,3	-18,0	-21,0	-10,0	-17,6	-18,3	-10,3	-12,1	-15,4	2,7	-5,2	-19,0	-16,6	-25,9	-21,2	-28,0	-9,7	-21,0	1,2	-	-				
-	-	-	-	-	-	-	-	-	-	-	-	-	-	-	-	-	-	-	-	-	-	-			
-	-	-	-	-	-	-	-	-	-	-	-	-	-	-	-	-	-	-	-	-	-	-			
3,1	4,2	7,3	2,4	5,0	6,8	4,2	9,0	4,1	8,7	9,8	3,9	3,4	6,0	1,3	-0,1	6,4	2,4	0,8	0,2	-	-				
-1,7	-1,0	3,6	1,8	1,0	3,1	1,3	3,6	0,4	4,0	5,5	0,6	0,3	1,8	-1,0	-1,1	5,7	2,2	0,5	1,3	-	-				
14,5	16,0	15,6	3,8	16,2	15,3	10,7	20,2	14,1	19,2	18,3	9,8	9,8	14,0	5,9	2,2	8,0	3,0	1,4	-1,9	-	-				
-3,4	5,0	10,8	3,1	7,9	5,6	1,1	4,8	5,3	11,2	15,4	10,4	4,2	5,9	0,8	-0,6	8,5	6,1	6,1	6,1	-	-				
-1,7	-3,0	-2,5	-1,7	-3,6	-0,3	2,5	-0,8	-1,2	4,9	-1,9	6,7	13,6	-4,2	10,6	4,1	7,0	9,8	1,9	7,0	5,4	-				
2,1	-7,2	-3,3	-9,0	-11,1	-7,9	-3,0	-0,5	3,2	0,1	-2,0	2,7	9,3	-3,0	-3,4	-3,7	2,1	7,3	-2,9	8,6	0,5	-				
-4,6	-0,1	-1,8	4,3	1,6	4,4	7,0	-1,1	-5,4	8,6	-1,7	11,0	17,2	-5,0	21,6	9,7	10,0	11,2	5,5	5,2	9,1	-				
-1,4	2,3	3,6	5,6	4,8	2,2	6,8	4,5	4,9	7,2	4,9	5,2	7,0	0,5	6,8	2,1	4,7	7,3	-0,2	3,3	-	-				
35,5	36,0	35,1	37,4	36,2	42,1	45,7	44,1	47,7	32,9	30,5	36,9	36,9	39,6	36,8	42,2	39,8	43,7	48,9	44,0	-	-				
-12	-9	-6	-5	-7	-7	-7	-8	-8	-7	-7	-6	-4	-3	-5	-5	-7	-6	-10	-10	-10	-12				
-3	-2	1	5	1	1	4	-1	0	4	4	3	5	3	1	0	-2	-2	-8	-7	-4	-2				
-62	-58	-59	-60	-56	-51	-50	-54	-56	-55	-50	-50	-49	-44	-45	-46	-42	-43	-43	-46	-41	-42				
-9	-4	-3	-1	-2	-2	-5	-2	-1	0	-2	4	5	3	3	3	5	2	-1	-3	-9	-11				
9	9	14	10	14	12	13	10	12	-4	12	-4	13	17	13	-2	-8	16	15	16	14	-3				
-24	-23	-22	-27	-27	-27	-26	-24	-26	-26	-28	-26	-27	-24	-23	-24	-27	-23	-26	-26	-20	-26				

Trg dela	2008	2009	2010	2009		2010				2011			2009		2010	
				Q3	Q4	Q1	Q2	Q3	Q4	Q1	Q2	Q3	11	12	1	2
FORMALNO AKTIVNI (A=B+E)	942,5	944,5	935,5	942,6	943,9	935,8	937,8	933,8	934,8	936,8	937,5	931,1	945,5	941,3	935,7	935,8
FORMALNO DELOVNO AKTIVNI (B=C+D)¹	879,3	858,2	835,0	854,3	848,4	836,3	839,2	835,4	829,3	821,9	828,4	823,9	850,0	844,7	836,1	836,0
V kmetijstvu, gozdarstvu, ribištvu	39,7	37,9	33,4	37,9	37,8	31,9	34,6	34,0	33,3	38,0	40,1	38,8	37,8	37,7	31,9	31,9
V industriji in gradbeništvu	330,4	306,9	287,3	304,0	296,8	290,9	289,2	287,0	281,9	273,7	274,2	272,7	297,6	294,0	291,5	290,6
- v predelovalnih dejavnostih	222,4	199,8	188,6	196,7	191,7	190,0	189,4	188,1	186,8	184,1	184,7	184,4	192,1	190,6	190,0	189,9
- v gradbeništvu	87,9	86,8	78,5	86,9	84,8	80,9	79,6	78,6	75,0	69,7	69,3	67,9	85,2	83,3	81,5	80,7
V storitvah	509,1	513,4	514,3	512,4	513,7	513,5	515,3	514,3	514,1	510,2	514,1	512,4	514,6	512,9	512,6	513,5
- v javni upravi	51,0	51,5	52,0	51,7	51,6	51,8	52,3	52,1	51,8	51,2	51,5	51,4	51,7	51,6	51,6	51,8
- v izobraževanju, zdravstvu in socialnem varstvu	111,1	113,8	116,7	113,3	114,7	115,9	116,8	116,3	118,0	117,8	118,8	118,5	114,9	114,7	115,4	115,9
ZAPOSLENI (C)¹	789,9	767,4	747,2	762,9	756,1	750,1	751,0	747,0	740,6	728,1	731,9	728,9	757,7	752,4	749,7	749,8
V podjetjih in organizacijah	717,6	699,4	685,7	695,5	690,5	687,2	688,7	685,7	681,3	671,4	673,9	671,3	691,8	687,8	686,4	686,9
Pri fizičnih osebah	72,3	67,9	61,5	67,4	65,7	62,9	62,3	61,4	59,3	56,7	58,0	57,6	65,9	64,6	63,3	62,8
SAMOZAPOSLENI IN KMETJE (D)	89,4	90,8	87,8	91,4	92,2	86,2	88,1	88,3	88,7	93,8	96,5	95,0	92,3	92,2	86,4	86,3
REGISTRIRANI BREZPOSELNI (E)	63,2	86,4	100,5	88,3	95,6	99,4	98,6	98,4	105,5	114,9	109,1	107,2	95,4	96,7	99,6	99,8
Ženske	33,4	42,4	47,9	43,2	46,4	47,0	46,8	47,8	50,2	52,9	50,9	51,1	46,5	46,5	47,2	47,0
Mladi (do 26. leta)	9,1	13,3	13,9	12,8	15,2	14,7	13,5	12,4	15,1	14,5	12,6	11,3	15,1	14,8	15,0	14,7
Starejši od 50 let	21,9	26,2	31,4	26,9	28,3	29,6	30,3	31,1	34,5	40,1	39,1	38,7	28,3	28,7	29,5	29,7
Brez strokovne izobrazbe	25,4	34,1	37,5	34,8	36,6	38,2	37,1	36,6	38,2	41,6	39,2	38,1	36,4	37,2	38,3	38,4
Brezposelni več kot 1 leto	32,3	31,5	42,8	31,1	33,4	38,1	41,8	44,0	47,2	48,7	48,6	49,6	33,3	34,4	36,9	37,9
Prejemniki nadomestil in pomoči	14,4	27,4	30,0	28,6	30,8	31,6	29,3	29,3	29,7	39,7	36,4	34,9	30,3	31,2	32,2	31,7
STOPNJA REG. BREZP., (E/A, v %)	6,7	9,1	10,7	9,4	10,1	10,6	10,5	10,5	11,3	12,3	12,2	11,5	10,1	10,3	10,6	10,7
Moški	5,6	8,3	10,1	8,5	9,3	10,1	9,9	9,7	10,7	12,0	11,9	10,9	9,3	9,6	10,0	10,1
Ženske	8,1	10,2	11,6	10,4	11,1	11,3	11,3	11,5	12,1	12,6	12,5	12,3	11,2	11,2	11,4	11,3
TOKOVI REGISTRIRANE BREZPOSELNOSTI	-2,2	30,4	13,3	1,9	8,3	2,2	-0,7	-0,3	12,1	3,9	-6,9	0,0	0,9	1,2	2,9	0,2
Novi brezposelni iskalci prve zaposlitve	12,5	17,0	16,8	3,0	8,1	2,9	2,4	2,8	8,7	3,2	2,0	2,7	1,3	0,9	1,0	0,8
Izgubili delo	53,0	90,5	83,5	19,9	23,2	19,9	16,6	18,5	28,6	24,4	16,8	18,7	7,9	6,8	8,6	5,4
Brezposelni dobili delo	41,7	48,6	57,0	14,2	13,1	14,2	12,8	15,5	14,5	17,5	17,2	13,4	4,8	3,9	5,0	4,0
Drugi odlivi iz brezposelnosti (neto)	26,1	28,5	29,9	6,9	9,9	6,3	6,9	6,0	10,7	6,2	8,5	8,0	3,6	2,5	1,7	2,0
Potrebe po delavcih²	240,5	161,3	174,6	41,9	39,0	37,9	44,3	45,9	46,5	45,5	52,9	52,3	11,7	11,6	12,7	11,7
Od teh za določen čas, v %	74,5	78,1	80,7	80,8	78,6	78,9	81,2	82,2	80,0	81,5	81,0	82,8	80,1	77,7	77,2	79,9
DELOVNA DOVOLJENJA ZA TUJCE za določen čas	51,5	54,9	41,6	53,0	47,3	44,1	42,1	40,7	39,4	38,0	35,5	34,7	47,2	45,8	44,8	44,2
Od vseh formalno aktivnih, v %	5,5	5,8	4,4	5,6	5,0	4,7	4,5	4,4	4,2	4,1	3,8	3,7	5,0	4,9	4,8	4,7
NOVE ZAPOSLOTITVE	162,7	111,4	104,1	28,2	28,3	23,6	25,1	27,9	27,5	27,3	27,3	26,3	8,9	7,6	8,9	7,0

Viri podatkov: SURS, ZRSZ, ZPIZ. Opombe: ¹Z januarjem 2005 je SURS prešel na novo metodologijo ugotavljanja formalno delovno aktivnega prebivalstva. Novi vir podatkov za zaposlene in samozaposlene razen kmetov je Statistični register delovno aktivnega prebivalstva (SRDAP), podatki o kmetih pa so napovedani s pomočjo ARIMA modela na osnovi četrletnih podatkov o kmetih iz Ankete o delovni sili; ²Po ZRSZ.

2010											2011										
3	4	5	6	7	8	9	10	11	12	1	2	3	4	5	6	7	8	9	10	11	
935,8	938,6	937,3	937,5	934,3	933,0	934,1	938,2	937,2	929,0	936,0	937,3	937,1	938,4	937,7	936,3	931,7	930,0	931,5	935,3	934,5	
836,9	839,3	838,9	839,3	835,9	834,0	836,2	835,5	833,4	819,0	820,9	821,7	823,1	826,9	829,0	829,2	824,2	823,0	824,5	824,4	823,4	
31,9	34,6	34,6	34,7	34,1	34,0	34,0	33,3	33,3	33,1	38,0	38,0	38,1	40,1	40,1	40,1	38,9	38,8	38,8	38,1	38,1	
290,7	289,9	289,2	288,6	287,9	286,5	286,6	285,8	283,9	276,0	274,4	273,6	273,1	273,5	274,7	274,4	272,6	272,8	272,7	273,5	272,1	
190,0	189,7	189,4	189,0	188,5	187,7	188,1	188,4	187,9	184,1	183,9	184,3	184,3	184,3	185,1	184,6	183,8	184,0	185,2	186,8	186,6	
80,5	80,1	79,5	79,3	79,1	78,6	78,2	77,1	75,8	72,1	70,7	69,5	68,9	69,1	69,4	69,4	68,4	68,4	67,0	66,2	65,0	
514,4	514,7	515,1	516,1	514,0	513,4	515,7	516,4	516,1	509,9	508,5	510,1	511,9	513,3	514,3	514,7	512,7	511,4	513,1	512,8	513,2	
52,0	52,3	52,3	52,4	52,2	52,1	52,1	52,0	52,0	51,5	51,2	51,2	51,2	51,5	51,6	51,6	51,4	51,5	51,2	51,3	51,4	
116,4	116,7	116,8	116,9	115,8	115,6	117,5	117,9	118,5	117,7	117,3	117,8	118,3	118,6	118,9	119,0	118,2	118,1	119,3	119,8	120,2	
750,9	750,9	750,8	751,3	748,1	745,7	747,3	746,8	744,6	730,5	727,3	727,8	729,0	730,5	732,5	732,6	729,0	728,1	729,7	730,1	729,0	
688,3	688,5	688,6	689,1	686,3	684,4	686,4	686,2	684,8	673,0	670,7	671,3	672,1	672,9	674,3	674,4	671,1	670,5	672,2	672,7	671,9	
62,7	62,4	62,2	62,1	61,8	61,3	61,0	60,5	59,8	57,6	56,6	56,6	56,9	57,6	58,2	58,2	57,9	57,5	57,4	57,4	57,0	
86,0	88,4	88,0	88,1	87,8	88,3	88,9	88,8	88,8	88,5	93,5	93,8	94,1	96,4	96,5	96,6	95,1	95,0	94,8	94,3	94,5	
98,9	99,3	98,4	98,2	98,4	99,0	97,9	102,7	103,8	110,0	115,1	115,6	113,9	111,6	108,6	107,1	107,6	107,0	107,0	110,9	111,1	
46,6	47,0	46,7	46,8	47,5	48,1	47,7	49,8	49,5	51,2	53,2	53,2	52,4	51,8	50,7	50,2	50,9	51,0	51,3	53,5	53,4	
14,3	14,1	13,4	13,0	12,6	12,5	12,2	15,7	15,1	14,4	14,7	14,7	14,1	13,4	12,5	11,9	11,5	11,1	11,2	13,6	13,5	
29,7	30,1	30,3	30,5	30,9	31,1	31,3	31,7	33,0	38,9	40,2	40,2	39,9	39,4	39,1	38,8	38,9	38,8	38,4	38,2	37,9	
37,9	37,6	37,1	36,7	36,4	36,6	36,7	37,2	37,5	39,9	41,6	41,9	41,2	40,1	39,1	38,4	38,1	37,9	38,3	38,7	39,0	
39,4	40,6	41,8	42,9	43,2	44,1	44,6	46,7	47,5	47,4	48,6	49,0	48,7	48,8	48,6	48,5	48,8	49,6	50,4	51,8	52,9	
30,9	29,9	29,2	28,9	29,0	29,4	29,4	28,2	29,7	31,2	39,2	40,2	39,8	37,5	36,4	35,3	35,2	35,1	34,4	33,9	33,7	
10,6	10,6	10,5	10,5	10,5	10,6	10,5	10,9	11,1	11,8	12,3	12,3	12,2	11,9	11,6	11,4	11,5	11,5	11,5	11,9	11,9	
10,0	10,0	9,9	9,8	9,8	9,8	9,7	10,1	10,4	11,4	12,0	12,0	11,9	11,5	11,2	11,0	11,0	10,9	10,8	11,1	11,2	
11,2	11,3	11,2	11,3	11,5	11,6	11,5	12,0	11,9	12,4	12,7	12,7	12,5	12,3	12,1	12,0	12,2	12,3	12,3	12,7	12,7	
-0,9	0,4	-0,9	-0,2	0,2	0,6	-1,1	4,8	1,1	6,2	5,1	0,5	-1,7	-2,4	-2,9	-1,6	0,5	-0,6	0,1	3,9	0,2	
1,0	0,9	0,7	0,8	0,7	0,8	1,4	6,3	1,4	0,9	1,3	1,0	0,9	0,7	0,7	0,7	0,6	0,7	1,4	4,4	1,3	
5,8	5,7	5,5	5,4	6,1	5,7	6,7	7,1	8,2	13,2	11,8	6,0	6,6	5,4	5,6	5,7	6,4	5,7	6,6	6,9	7,1	
5,1	3,9	4,7	4,2	4,8	4,0	6,8	4,8	4,9	4,7	5,8	4,9	6,8	6,0	6,3	4,9	4,0	4,1	5,4	4,4	4,5	
2,6	2,4	2,4	2,1	1,8	1,8	2,4	3,8	3,6	3,3	2,2	1,6	2,4	2,5	3,0	3,0	2,6	2,9	2,5	3,1	3,8	
13,5	14,5	13,7	16,1	15,2	14,9	15,8	17,4	14,7	14,3	15,2	14,3	16,0	15,7	17,8	19,3	15,5	17,2	19,5	15,8	14,3	
79,7	82,2	81,8	79,8	81,1	83,0	82,6	81,4	80,4	78,1	80,9	81,7	81,8	81,5	82,1	79,3	80,9	83,5	83,9	84,0	81,6	
43,3	42,9	42,1	41,4	40,7	40,8	40,7	40,2	39,4	38,5	38,3	38,1	37,7	37,4	34,6	34,5	34,5	34,7	34,9	34,5	34,3	
4,6	4,6	4,5	4,4	4,4	4,4	4,4	4,3	4,2	4,1	4,1	4,1	4,0	4,0	3,7	3,7	3,7	3,7	3,7	3,7	3,7	
7,7	8,9	7,8	8,4	8,2	6,6	13,0	10,9	8,8	7,8	10,0	7,6	9,6	9,4	9,2	8,7	7,6	6,5	12,3	11,9	12,6	

Plače in indikatorji konkurenčnosti	2008	2009	2010	2009		2010				2011			2009				
				Q3	Q4	Q1	Q2	Q3	Q4	Q1	Q2	Q3	8	9	10	11	12
BRUTO PLAČA NA ZAPOSLENEGA, nominalno, medletna rast v %																	
Skupaj	8,3	3,4	3,9	2,3	1,7	3,7	4,3	4,2	3,3	3,1	2,0	1,7	0,7	2,4	1,7	1,3	2,1
A Kmetijstvo in lov, gozdarstvo, ribištvo	9,1	-0,2	5,8	-0,5	-2,9	3,3	5,2	7,4	6,9	7,1	4,2	1,1	-0,3	-0,7	-5,5	-0,9	-2,5
B Rudarstvo	13,4	0,9	4,0	1,6	-4,9	3,4	4,7	1,9	6,0	3,6	0,3	5,8	6,2	-3,5	-20,3	16,1	-8,7
C Predelovalne dejavnosti	7,5	0,8	9,0	0,4	3,7	10,1	10,0	8,7	6,8	5,4	3,6	3,5	-0,6	1,6	1,9	4,6	4,3
D Oskrba z električno energijo, plinom in paro	9,5	3,8	3,7	5,1	-3,2	4,7	2,4	3,6	4,4	1,6	5,2	3,5	2,9	6,7	-10,4	-8,6	12,1
E Oskrba z vodo, ravnanje z odpadki, saniranje okolja	7,8	2,0	2,2	1,2	0,1	2,7	3,0	2,0	1,3	-0,1	1,5	1,1	1,2	0,9	-3,3	2,1	1,1
F Gradbeništvo	7,5	1,0	4,4	1,6	0,9	2,9	5,8	4,1	5,2	5,5	1,5	0,3	0,6	1,4	-1,4	1,1	2,9
G Trgovina, vzdrževanje in popravila motornih vozil	7,7	1,9	3,7	1,2	0,1	2,6	4,1	4,3	3,9	3,2	2,6	2,3	1,5	0,6	0,4	-0,8	0,6
H Promet in skladiščenje	8,4	0,7	2,0	0,5	-1,4	1,1	1,2	2,5	3,1	2,3	3,0	3,9	-4,8	4,4	-1,0	-3,3	0,5
I Gostinstvo	8,3	1,6	4,0	0,6	1,0	2,8	4,2	4,5	4,5	4,7	2,4	2,0	0,6	-0,2	-0,3	3,2	0,0
J Informacijske in komunikacijske dejavnosti	7,3	1,4	2,6	0,8	-1,6	1,0	2,5	3,4	3,5	1,0	1,2	1,8	0,0	0,0	0,7	-3,6	-1,6
K Finančne in zavarovalniške dejavnosti	6,0	-0,7	1,0	0,3	-0,5	1,2	3,2	2,6	-2,6	2,3	2,4	0,8	0,5	-1,7	6,3	-1,8	-5,1
L Poslovanje z nepremičninami	6,0	1,9	3,0	1,8	4,5	2,6	5,3	2,9	1,0	4,1	2,9	3,4	1,4	2,0	4,2	5,3	4,0
M Strokovne, znanstvene in tehnične dejavnosti	8,4	2,1	1,6	1,5	0,0	1,6	1,8	2,3	0,7	0,4	0,2	-0,6	1,1	1,3	0,4	0,6	-0,9
N Druge raznovrstne poslovne dejavnosti	9,6	1,8	4,1	-0,2	-0,6	2,5	4,3	4,6	4,8	4,3	3,2	3,9	-0,1	-0,4	-1,0	-1,8	1,1
O Dejavnost javne uprave in obrambe, dejavnost obvezne socialne varnosti	12,2	5,9	-0,6	2,5	0,5	-1,9	-1,1	0,4	0,3	1,2	0,6	-0,1	-0,3	2,6	1,1	-2,0	2,4
P Izobraževanje	7,0	3,6	0,6	1,2	0,6	0,2	0,7	1,0	0,6	0,7	-0,1	-0,3	-1,7	2,6	1,8	0,0	-0,1
Q Zdravstvo in socialno varstvo	12,0	12,0	-0,3	5,5	1,4	-0,4	-1,0	0,3	-0,3	-0,9	-0,8	-0,5	0,4	1,7	2,4	0,8	1,0
R Kulturne, razvedrilne in rekreacijske dejavnosti	5,3	3,9	0,5	2,2	0,9	0,7	1,4	1,2	-1,2	-0,2	-1,2	-1,0	0,1	1,1	3,2	-0,5	-0,1
S Druge dejavnosti	8,2	1,3	4,2	0,7	0,0	3,2	4,9	5,5	3,3	2,7	1,5	0,6	0,8	0,3	-0,4	-0,4	0,6
INDIKATORJI KONKURENČNOSTI, medletna rast v %																	
Efektivni tečaj ¹ nominalno	0,5	0,4	-1,7	0,3	1,8	-0,3	-1,9	-2,3	-2,2	-1,3	0,6	0,6	0,2	0,9	2,2	2,3	0,9
Realni (deflator relativne cene življenjskih potrebščin)	2,8	0,7	-1,4	0,2	2,3	-0,3	-1,4	-1,7	-2,3	-1,9	-0,3	-0,9	0,2	0,9	2,1	3,3	1,5
Realni (deflator relativne cene industrijskih proizvodov) ²	0,8	2,9	-2,8	3,7	1,4	-2,4	-3,3	-2,9	-2,8	-2,1	-0,7	-1,0	3,1	3,8	3,9	1,6	-1,0
USD za EUR	1,471	1,393	1,327	1,431	1,478	1,384	1,273	1,291	1,359	1,367	1,439	1,413	1,427	1,456	1,482	1,491	1,461
Viri podatkov: SURS, APP, BS, ECB, OECD Main Economic Indicators, preračuni UMAR. Opombe: ¹ Do 17 trgovinskih partneric; uteži so deleži posamezne trgovinske partnerice v slovenskem izvozu (dvojno tehtanem) in uvozu proizvodov predelovalnih dejavnosti (5–8 SMTK) v obdobju 2001–2003; rast vrednosti indeksa pomeni rast vrednosti domače valute in obratno; ² Cene industrijskih proizvodov pri proizvajalcih – predelovalne dejavnosti.																	

2010												2011											
1	2	3	4	5	6	7	8	9	10	11	12	1	2	3	4	5	6	7	8	9	10	10	
2,2	3,6	5,2	4,2	4,2	4,4	4,0	5,1	3,6	2,7	4,1	3,1	3,3	4,3	1,7	1,4	2,8	2,0	1,3	2,5	1,4	1,5	1,1	
1,1	3,0	5,7	5,6	4,3	5,6	7,1	8,6	6,6	5,6	5,9	9,3	7,7	8,0	5,7	2,5	6,8	3,4	-1,5	3,8	1,1	0,2	4,1	
2,0	3,5	4,7	1,4	14,0	-0,8	0,8	1,8	3,1	-0,4	0,8	18,6	3,4	0,4	6,8	9,0	-5,8	-1,4	6,4	4,3	6,6	9,7	2,2	
6,7	8,3	15,2	10,7	10,1	9,4	8,1	11,0	7,0	5,1	8,3	6,8	5,6	10,1	1,0	1,9	5,2	3,8	1,8	5,2	3,4	2,8	4,6	
3,5	6,6	4,3	3,3	0,8	3,0	1,6	6,5	2,7	-3,4	13,0	1,6	-0,2	1,2	3,7	1,6	7,2	6,8	3,6	4,7	2,2	3,7	-8,1	
0,0	3,0	5,1	3,5	3,6	2,0	1,6	2,9	1,5	-1,2	3,3	1,5	-0,2	0,1	-0,2	-1,1	3,4	2,3	-1,2	3,3	1,1	2,2	-7,5	
1,0	2,9	4,6	7,2	5,8	4,5	2,1	6,5	3,8	5,6	5,6	4,4	6,1	6,4	4,2	-0,5	1,6	3,4	-0,9	0,9	0,8	-0,5	2,3	
0,3	2,4	5,2	4,2	4,0	4,1	4,0	4,5	4,3	4,2	4,5	2,9	3,8	4,3	1,5	2,2	2,4	3,3	2,0	3,2	1,7	2,4	4,3	
-1,5	1,8	3,2	1,5	1,6	0,5	1,8	3,4	2,3	2,6	4,0	2,7	2,7	3,4	0,8	1,5	2,0	5,4	9,6	4,0	-1,5	3,5	0,8	
2,2	1,8	4,4	3,7	4,2	4,6	4,0	4,1	5,5	5,1	4,1	4,3	5,1	5,6	3,5	2,8	1,7	2,6	1,3	3,3	1,6	0,6	-1,9	
0,0	1,6	1,5	2,3	3,1	2,1	2,9	4,3	3,1	1,1	5,9	3,3	2,1	1,4	-0,6	1,2	1,7	0,5	-0,3	2,5	3,1	1,2	-0,4	
1,0	1,6	1,1	2,5	-0,6	7,6	5,0	1,2	1,5	-4,1	-4,6	1,4	5,2	1,6	0,3	2,6	9,0	-4,0	-1,7	3,2	0,9	-0,6	-6,2	
1,8	3,3	2,7	3,7	3,9	8,4	4,1	3,1	1,5	0,8	2,3	-0,4	3,0	2,9	6,5	2,2	4,4	2,3	2,0	4,7	3,4	1,7	1,0	
1,0	1,7	2,0	1,8	1,5	2,1	1,7	3,9	1,3	-0,2	1,4	0,8	1,0	0,2	0,0	0,0	0,9	-0,3	-1,2	0,2	-0,9	0,5	-2,9	
-1,2	4,1	4,7	5,1	4,1	3,9	3,8	5,3	4,6	5,5	5,7	3,1	5,3	4,5	3,0	2,9	2,8	3,8	3,5	3,1	5,2	2,4	3,2	
-1,1	-1,5	-3,0	-2,1	-0,6	-0,5	0,9	-0,1	0,3	1,3	0,6	-0,9	0,5	1,0	2,2	0,6	0,7	0,6	0,2	0,1	-0,6	-1,3	0,2	
0,5	0,5	-0,4	0,2	1,0	1,0	0,7	1,2	1,2	0,6	1,2	0,1	0,6	0,8	0,8	0,3	-0,2	-0,3	-0,4	-0,5	0,1	1,0	-0,4	
-1,6	1,2	-0,6	-2,3	-0,2	-0,4	0,7	0,2	0,0	0,3	0,0	-1,2	-1,4	-0,7	-0,5	-0,9	-0,8	-0,6	-0,1	-1,0	-0,5	-0,5	-0,4	
0,5	0,6	1,0	2,1	1,3	0,7	0,9	1,1	1,5	-2,2	0,0	-1,5	-0,6	-0,3	0,3	-1,6	-2,1	0,1	-0,2	-1,2	-1,4	1,6	-1,6	
3,4	2,2	4,1	6,1	3,9	4,7	6,0	5,9	4,5	5,4	3,7	1,0	2,5	3,8	1,7	0,0	2,4	2,0	-1,0	1,6	1,1	0,0	-1,6	
0,4	-0,3	-1,1	-1,1	-1,9	-2,7	-2,1	-2,3	-2,5	-2,0	-2,2	-2,5	-2,1	-1,2	-0,6	0,1	0,5	1,1	0,6	0,7	0,5	-0,3	0,0	
0,5	-0,1	-1,1	-0,4	-1,4	-2,2	-1,6	-1,4	-2,0	-1,8	-2,5	-2,5	-2,4	-2,1	-1,1	-0,8	0,0	-0,2	-1,1	-1,1	-0,3	-0,4	-0,1	
-1,9	-2,1	-3,2	-3,8	-2,9	-3,2	-2,9	-2,5	-3,2	-2,8	-2,4	-3,2	-2,7	-1,9	-1,6	-0,7	-1,1	-0,2	-1,1	-0,7	-1,1	-1,9	-1,6	
1.427	1.369	1.357	1.341	1.257	1.221	1.277	1.289	1.307	1.390	1.366	1.322	1.336	1.365	1.400	1.444	1.435	1.439	1.426	1.434	1.377	1.371	1.356	

Cene	2009	2010	2011	2009					2010				2011				2009			2010	
				Q4	Q1	Q2	Q3	Q4	Q1	Q2	Q3	Q4	Q1	Q2	Q3	Q4	10	11	12	1	2
CPI, medletna rast v %	0,9	1,8	1,8	1,1	1,4	2,1	2,1	1,7	1,7	1,7	1,3	2,5	0,0	1,6	1,8	1,5	1,3				
Hrana in brezalkoholne pijače	0,6	1,0	4,4	-1,0	-1,4	0,7	2,6	2,0	3,9	5,0	3,7	5,1	-1,2	-0,8	-1,1	-2,4	-1,2				
Alkoholne pijače in tobak	6,7	7,2	5,7	7,9	7,1	6,5	7,3	8,1	8,1	6,3	3,7	4,9	7,7	8,1	8,0	7,9	7,6				
Obleka in obutev	-0,6	-1,9	-1,6	-3,0	-5,0	-1,9	-0,6	-0,4	-0,7	-2,4	-4,2	0,9	-2,7	-2,8	-3,4	-5,9	-5,7				
Stanovanje	-0,3	10,2	5,6	3,0	8,3	11,3	12,0	9,0	6,8	5,4	4,8	5,4	-1,7	4,5	6,3	7,6	8,4				
Stanovanjska oprema	4,0	1,4	2,7	1,9	1,3	0,8	1,3	2,1	2,7	3,9	2,4	1,7	2,1	2,2	1,5	1,8	1,6				
Zdravje	4,0	2,1	1,6	0,7	-0,6	0,6	4,0	4,6	2,9	2,6	0,8	0,3	0,6	1,3	0,3	-0,3	-0,7				
Prevoz	-3,0	-0,3	1,0	0,6	1,2	-0,1	-1,8	-0,5	0,8	0,5	1,1	1,7	-2,8	1,9	2,9	2,3	0,5				
Komunikacije	-4,1	1,4	1,2	-3,2	0,0	1,4	1,3	2,8	2,7	1,6	2,3	-1,8	-3,7	-4,0	-1,9	-0,6	0,2				
Rekreacija in kultura	3,0	0,4	-1,5	2,5	1,2	0,4	-0,2	0,1	-2,6	-1,0	-1,7	-0,8	3,1	2,7	1,7	1,7	1,0				
Izobraževanje	3,4	1,6	1,7	2,7	2,0	1,9	1,6	0,8	1,7	1,6	1,9	1,4	2,7	2,6	2,6	2,4	1,8				
Gostinske in nastanitvene storitve	4,4	-2,5	-6,8	2,7	1,9	1,9	-2,9	-11,0	-11,0	-10,9	-6,2	2,0	3,1	2,3	2,6	2,0	1,8				
Raznovrstno blago in storitve	3,8	1,4	2,2	3,9	2,3	2,0	0,5	0,7	1,4	2,3	2,4	2,6	4,2	4,1	3,6	3,3	2,3				
HICP	0,9	2,1	2,1	1,4	1,7	2,4	2,3	2,0	2,2	2,0	1,5	2,6	0,2	1,8	2,1	1,8	1,6				
Osnovna inflacija - brez (sveže) hrane in energije	1,9	0,3	1,3	0,7	0,0	0,4	0,4	0,4	0,5	1,1	1,2	2,3	0,7	1,0	0,3	0,1	-0,1				
CENE PROIZVODOV PRI PROIZVAJALCIH, medletna rast v %																					
Skupaj	-1,3	2,1	4,5	-1,8	-1,0	2,3	3,4	3,8	5,7	4,8	4,1	3,6	-2,4	-1,9	-1,2	-1,4	-1,2				
Domači trg	-0,4	2,0	3,8	-1,1	0,2	2,0	2,8	3,2	4,5	4,1	3,7	2,9	-1,4	-1,1	-0,7	-0,1	0,1				
Tuji trg	-2,2	2,2	5,3	-2,5	-2,1	2,6	4,0	4,4	6,9	5,5	4,6	4,4	-3,2	-2,6	-1,7	-2,8	-2,5				
Na evrskem območju	-3,5	2,2	6,1	-3,0	-2,4	2,5	4,0	4,8	8,2	6,5	5,1	4,6	-3,9	-2,8	-2,3	-3,0	-3,1				
Izven evrskega območja	0,3	2,1	3,6	-1,6	-1,6	2,7	3,8	3,5	4,0	3,1	3,5	3,8	-1,9	-2,3	-0,6	-2,4	-1,5				
Indeks uvoznih cen	-3,3	7,4	5,4	-1,8	4,0	8,8	7,8	8,9	8,9	5,5	4,5	2,9	-3,7	-2,1	0,4	3,3	3,2				
REGULIRANE CENE¹, medletna rast v %																					
Energetika	-12,3	16,5	10,9	0,4	16,1	18,8	15,9	15,3	15,1	9,9	8,3	10,8	-12,6	3,8	13,0	16,9	13,9				
Naftni derivati	-12,0	17,3	11,9	6,2	21,9	20,3	13,5	14,6	15,7	10,5	9,9	11,7	-9,4	10,3	21,9	24,4	18,6				
Promet	0,6	1,8	1,1	2,5	2,5	2,7	1,1	1,1	1,1	1,1	1,1	1,1	2,5	2,5	2,5	2,5	2,5				
Ostale regulirane cene	4,9	1,3	0,0	4,9	4,9	0,4	0,1	0,1	0,1	0,1	0,0	-0,2	4,9	4,9	4,9	4,9	4,9				
Regulirane cene skupaj	-6,9	14,2	2,8	2,9	14,1	16,1	14,4	12,2	7,2	1,5	0,5	2,1	-7,6	6,0	11,8	14,6	12,6				
Vir podatkov: SURS, izračuni, ocene UMAR. Opomba: * V skladu z metodologijo se optimizacija izračuna osnovne inflacije opravi vsak mesec znova, zato so možne spremembe podatkov za nazaj; ¹ Sestava skupin se spreminja, podatki med posameznimi leti niso popolnoma primerljivi s predhodno objavljenimi. Trg električne energije je od 1.7.2007 liberaliziran.																					

2010												2011											
3	4	5	6	7	8	9	10	11	12	1	2	3	4	5	6	7	8	9	10	11	12		
1,4	2,3	2,1	1,9	2,1	2,3	2,0	1,9	1,4	1,9	1,8	1,4	1,9	1,7	2,2	1,3	0,9	0,9	2,1	2,7	2,7	2,0		
-0,7	-0,1	0,4	1,7	2,8	2,9	2,2	1,9	1,9	2,2	3,7	4,1	3,9	4,2	6,3	4,6	2,9	3,8	4,4	5,6	4,8	4,9		
5,9	9,9	5,1	4,5	5,2	8,2	8,5	8,2	8,0	8,1	7,8	8,3	8,3	6,3	6,4	6,2	5,4	2,8	3,0	4,8	4,9	4,9		
-3,6	-0,9	-2,4	-2,3	-2,1	-1,7	1,9	-1,1	0,0	-0,1	0,1	-0,1	-2,1	-2,8	-1,5	-3,0	-4,2	-4,9	-3,4	2,0	2,1	-1,5		
8,9	10,7	11,6	11,7	12,4	12,3	11,4	11,7	7,1	8,3	7,4	6,6	6,5	6,3	5,9	3,9	4,4	4,9	5,1	5,5	5,7	5,0		
0,6	1,0	0,7	0,8	0,5	1,3	2,2	2,0	1,8	2,6	2,4	2,5	3,3	3,5	4,2	3,9	3,5	1,7	2,1	1,8	2,0	1,4		
-0,7	0,7	0,5	0,5	2,8	4,0	5,2	5,1	4,4	4,3	3,2	3,0	2,6	2,5	2,6	2,8	1,0	0,8	0,5	0,5	0,2	0,0		
0,9	0,8	0,4	-1,5	-1,2	-2,0	-2,1	-0,6	-1,2	0,3	0,7	1,0	0,7	0,4	0,7	0,4	0,1	1,1	2,0	1,9	1,9	1,4		
0,4	1,0	1,5	1,6	-0,3	0,7	3,5	2,5	2,8	3,2	1,4	3,3	3,3	2,3	1,9	0,5	3,4	2,5	0,9	-1,8	-0,3	-3,3		
0,8	0,9	0,6	-0,2	-0,6	-0,3	0,3	0,1	-0,1	0,4	-0,9	-6,5	-0,4	-0,5	-1,1	-1,3	-1,8	-2,0	-1,2	-0,3	-0,9	-1,2		
1,8	1,8	1,9	1,9	1,9	1,9	0,9	0,4	1,3	0,7	1,7	1,8	1,7	1,7	1,6	1,6	1,6	1,6	2,5	1,8	0,9	1,6		
2,0	1,9	2,1	1,7	1,3	1,2	-11,2	-10,9	-11,0	-11,1	-11,1	-11,1	-10,9	-11,2	-10,9	-10,5	-10,2	-9,8	2,7	2,0	2,0	2,2		
1,3	1,8	2,1	2,0	0,7	0,4	0,4	0,9	0,6	0,6	0,8	1,2	2,3	2,5	2,4	2,2	2,2	2,3	2,7	2,4	2,5	2,8		
1,8	2,7	2,4	2,1	2,3	2,4	2,1	2,1	1,6	2,2	2,3	2,0	2,4	2,0	2,4	1,6	1,1	1,2	2,3	2,9	2,8	2,1		
0,0	0,6	0,4	0,2	0,2	0,5	0,6	0,5	0,2	0,6	0,4	0,2	1,0	1,0	1,3	1,1	1,0	0,8	1,9	2,3	2,5	2,1		
-0,2	1,0	2,9	3,0	3,4	3,5	3,2	3,5	3,8	4,2	5,2	5,9	6,0	5,7	4,2	4,4	4,1	4,2	4,1	3,7	3,6	3,6		
0,5	0,7	2,6	2,6	2,7	2,9	2,8	3,1	3,2	3,5	4,0	4,8	4,8	5,0	3,6	3,7	3,7	3,8	3,6	3,1	2,9	2,6		
-0,9	1,3	3,2	3,3	4,2	4,1	3,6	3,9	4,5	4,9	6,4	7,1	7,2	6,4	4,9	5,1	4,6	4,6	4,6	4,3	4,3	4,5		
-1,0	1,3	3,2	3,1	4,5	4,1	3,4	4,1	4,8	5,6	7,5	8,6	8,6	7,9	5,8	5,8	4,8	5,2	5,2	4,4	4,7	4,7		
-0,8	1,4	3,2	3,6	3,4	4,1	4,0	3,2	3,6	3,6	4,0	3,6	4,2	3,0	2,8	3,6	4,1	3,2	3,2	4,1	3,5	4,0		
5,4	8,3	9,4	8,7	7,6	7,9	7,7	7,6	8,9	10,3	10,4	8,5	7,9	6,3	5,4	5,0	4,5	4,8	4,3	4,1	3,0	1,8		
17,5	20,1	20,5	15,8	17,4	15,6	14,6	18,2	12,2	15,7	15,5	15,6	14,3	12,0	9,7	7,9	6,3	9,1	9,6	10,8	9,6	10,8		
22,8	22,7	22,8	15,6	15,2	13,2	12,1	16,6	11,6	15,6	15,8	16,3	15,2	12,7	10,2	8,7	7,7	10,8	11,3	12,3	11,3	12,3		
2,7	2,7	2,7	2,7	1,1	1,1	1,1	1,1	1,1	1,1	1,1	1,1	1,1	1,1	1,1	1,1	1,1	1,1	1,1	1,1	1,1	1,1		
4,9	1,0	0,1	0,1	0,1	0,1	0,1	0,1	0,1	0,1	0,1	0,1	0,1	0,1	0,1	0,0	0,0	0,0	0,0	-0,2	0,0	-0,2		
15,2	16,7	17,2	14,4	15,5	14,3	13,5	15,9	9,2	11,8	11,8	5,4	4,5	3,0	1,5	0,1	-1,0	1,1	1,4	2,2	1,4	2,2		

Plačilna bilanca	2008	2009	2010	2009		2010				2011			2009		2010	
				Q3	Q4	Q1	Q2	Q3	Q4	Q1	Q2	Q3	11	12	1	2
PLAČILNA BILANCA, mio EUR																
Tekoči račun	-2.574	-456	-297	-268	-10	-4	-118	-84	-91	-54	64	-71	99	-72	30	-112
Blago ¹	-2.648	-703	-1.205	-230	-287	-190	-273	-234	-508	-307	-269	-297	-79	-158	-25	-121
Izvoz	20.032	16.167	18.386	3.950	4.219	4.205	4.695	4.640	4.847	5.020	5.342	5.116	1.471	1.248	1.228	1.328
Uvoz	22.680	16.870	19.591	4.180	4.506	4.394	4.968	4.874	5.355	5.326	5.611	5.414	1.550	1.406	1.253	1.448
Storitve	1.424	1.165	1.308	258	303	291	356	346	315	353	442	417	95	78	99	84
Izvoz	4.957	4.347	4.633	1.222	1.104	981	1.129	1.348	1.176	1.084	1.225	1.435	333	387	315	302
Uvoz	3.533	3.182	3.325	964	800	690	773	1.001	861	732	783	1.019	238	308	216	218
Dohodki	-1.062	-766	-507	-235	-107	-51	-158	-202	-95	-147	-140	-188	18	-62	-17	-24
Prejemki	1.262	666	682	137	221	135	194	168	185	213	238	220	107	70	42	40
Izdatki	2.324	1.432	1.188	372	328	186	353	370	280	360	377	408	89	132	59	64
Tekoči transferi	-287	-152	106	-61	81	-53	-43	6	196	47	32	-3	65	70	-27	-52
Prejemki	887	966	1.218	177	377	263	220	274	461	374	316	308	149	167	65	85
Izdatki	1.174	1.118	1.112	238	296	317	263	268	265	328	284	311	84	97	93	136
Kapitalski in finančni račun	2.605	154	319	211	80	-19	253	190	-106	82	-290	-138	-50	54	5	35
Kapitalski račun	-25	-9	8	-4	-42	46	3	16	-56	-7	-6	-7	25	-67	-7	-2
Finančni račun	2.631	164	311	215	121	-65	251	174	-50	89	-284	-130	-75	121	12	37
Neposredne naložbe	346	-644	334	-36	-86	-132	74	57	335	68	251	216	-81	25	-37	-72
Domače v tujini	-983	-174	60	22	-20	-51	59	19	32	-6	36	60	35	-26	16	-54
Tuje v Sloveniji	1.329	-470	274	-58	-66	-81	15	37	303	73	214	156	-115	51	-54	-18
Naložbe v vrednostne papirje	572	4.628	1.947	2.293	310	1.106	508	-54	388	2.591	-314	-419	-71	394	1.357	-446
Finančni derivativi	46	-2	-117	12	-2	-22	-65	-14	-15	-80	-15	-12	3	-7	-2	-2
Ostale naložbe	1.645	-3.985	-1.872	-2.041	-120	-1.077	-216	167	-746	-2.499	-218	53	63	-292	-1.356	550
Terjatve	-333	-277	683	-976	105	241	-594	531	504	-1.568	-205	-413	-403	295	172	44
Komerčni krediti	-142	416	-174	-35	226	-223	-213	30	232	-320	-88	45	-32	327	0	-42
Posojila	-325	-1	164	-39	46	-348	510	20	-18	-101	-21	50	35	13	-24	19
Gotovina, vloge	130	-613	609	-913	-68	815	-885	387	292	-1.152	-97	-475	-407	59	203	62
Ostale terjatve	4	-80	84	11	-99	-2	-6	94	-2	6	2	-33	2	-104	-6	5
Obveznosti	1.978	-3.708	-2.555	-1.065	-226	-1.319	378	-364	-1.250	-930	-13	466	465	-587	-1.528	506
Komerčni krediti	-73	-452	364	24	-75	91	262	-63	73	200	-13	-83	82	-246	-89	69
Posojila	1.869	-2.911	-974	-78	-973	-403	-189	-8	-373	-386	-298	208	33	-846	-39	-18
Vloge	190	-318	-1.934	-983	822	-1.079	358	-305	-909	-787	334	340	358	500	-1.394	448
Ostale obveznosti	-7	-27	-11	-28	0	72	-54	12	-42	42	-36	1	-8	5	-6	6
Mednarodne denarne rezerve ²	21	167	19	-13	20	62	-50	18	-11	9	12	33	11	1	51	7
Statistična napaka	-31	302	-21	58	-70	22	-135	-106	197	-28	226	209	-49	18	-35	77
IZVOZ IN UVOZ PO NAMENU PORABE PROIZVODOV, v mio EUR																
Izvoz investicijskega blaga	2.241	1.783	1.811	407	473	403	456	442	510	440	507	497	154	151	116	120
Blaga za vmesno porabo	10.760	8.090	9.951	2.025	2.093	2.235	2.542	2.544	2.630	2.841	3.043	2.980	730	581	657	725
Blaga za široko porabo	6.808	6.144	6.481	1.482	1.620	1.533	1.663	1.620	1.664	1.699	1.739	1.584	578	502	445	473
Uvoz investicijskega blaga	3.441	2.288	2.293	521	633	450	612	570	661	555	608	580	208	207	122	149
Blaga za vmesno porabo	13.735	9.823	12.117	2.458	2.649	2.711	3.064	3.032	3.311	3.437	3.515	3.431	937	799	794	906
Blaga za široko porabo	5.870	5.004	5.470	1.255	1.292	1.290	1.355	1.351	1.475	1.378	1.510	1.484	433	413	362	395
Vira podatkov: BS, SURS. Opombe: ¹ Izvoz in uvoz sta prikazana po F.O.B. in vključujeta prilagoditev za uvoz in izvoz blaga po ITRS ter po poročilih prostocarinskih prodajal; ² Rezerve BS.																

2010											2011										
3	4	5	6	7	8	9	10	11	12	1	2	3	4	5	6	7	8	9	10	11	
78	-27	-87	-5	-21	-58	-6	-41	-57	7	-6	-95	46	40	-80	105	49	-115	-6	20	0	
-44	-99	-147	-27	-45	-122	-68	-155	-151	-202	-71	-116	-119	-95	-174	0	-8	-167	-123	-73	-87	
1.649	1.468	1.566	1.661	1.604	1.306	1.729	1.656	1.700	1.491	1.534	1.602	1.884	1.694	1.836	1.813	1.735	1.491	1.890	1.773	1.861	
1.693	1.567	1.713	1.688	1.649	1.428	1.797	1.811	1.850	1.693	1.605	1.718	2.003	1.789	2.010	1.813	1.743	1.658	2.013	1.846	1.948	
107	119	125	113	88	115	143	132	87	97	123	94	136	162	136	144	98	142	177	159	123	
363	373	370	386	462	448	437	394	356	426	353	326	405	414	392	419	478	480	478	426	379	
256	254	245	274	374	333	295	262	269	330	230	233	269	252	256	275	380	337	302	266	256	
-11	-28	-39	-91	-90	-57	-56	-28	-36	-31	-55	-55	-37	-53	-41	-46	-59	-65	-64	-62	-59	
53	58	72	64	65	52	51	54	52	80	61	63	88	70	85	82	77	70	72	71	70	
64	85	112	156	155	108	106	81	88	110	117	118	125	123	126	128	136	135	137	133	130	
26	-18	-25	0	25	6	-25	9	43	144	-2	-17	66	26	-1	8	18	-25	5	-4	22	
113	57	83	80	117	89	68	103	125	234	84	129	161	114	104	98	116	70	121	85	102	
87	75	108	80	92	83	93	93	82	90	86	147	95	88	105	91	99	96	116	89	79	
-59	88	5	160	142	-40	88	59	-236	71	-149	57	174	10	21	-321	-4	-41	-93	-322	-23	
55	2	-3	4	-8	-4	27	3	4	-63	-9	1	1	-2	0	-4	-7	-4	3	-2	9	
-114	86	8	157	149	-36	61	56	-240	134	-140	56	173	12	21	-317	2	-37	-96	-320	-32	
-23	-26	19	81	89	36	-68	74	213	47	-82	-12	162	-98	97	55	17	78	121	-36	-74	
-14	-11	29	41	8	25	-14	-8	36	5	-56	22	29	-7	7	36	-57	47	70	-56	-5	
-9	-15	-11	41	80	11	-54	82	178	43	-26	-34	133	106	90	19	74	31	51	21	-69	
195	609	-202	100	78	-29	-103	68	182	138	1.136	-207	1.661	-361	271	-224	72	-48	-444	144	-102	
-19	-11	-21	-33	-5	-4	-5	-8	-4	-4	-29	-31	-20	-5	-5	-5	0	0	-12	-2	-8	
-271	-518	272	31	-9	-34	211	-97	-615	-34	-1.174	288	-1.612	266	-343	-141	-75	-82	210	-412	108	
25	-24	-631	61	697	-203	37	-168	-624	1.296	-1.056	337	-850	61	-99	-167	-517	-41	145	-362	288	
-182	-37	-88	-87	-6	195	-158	-102	-68	402	-217	29	-132	-83	30	-35	-40	200	-115	-134	39	
-343	415	25	70	127	18	-124	-33	-3	18	-51	4	-54	14	-16	-19	-19	27	42	-48	22	
551	-409	-554	78	568	-488	308	-20	-547	858	-779	311	-685	119	-109	-107	-444	-250	219	-190	223	
-1	7	-13	0	9	73	12	-13	-5	17	-9	-7	22	11	-3	-6	-14	-19	0	9	3	
-296	-494	902	-30	-705	168	173	71	8	-1.330	-118	-50	-763	205	-244	26	443	-41	65	-50	-180	
112	54	127	82	-30	-182	149	135	61	-123	-42	60	181	142	8	-164	-9	-262	187	-15	144	
-346	-279	328	-238	-40	-21	53	-240	242	-375	-109	-86	-190	-213	-226	141	242	-41	7	-200	-431	
-133	-206	455	109	-607	348	-46	180	-288	-801	3	-8	-781	274	-26	86	202	237	-99	158	103	
72	-63	-8	17	-28	23	17	-5	-7	-30	30	-15	27	2	0	-38	7	25	-31	7	4	
4	32	-60	-23	-3	-4	25	19	-16	-13	10	17	-18	13	1	-2	-12	15	29	-15	44	
-20	-62	82	-155	-121	97	-82	-18	293	-79	155	38	-220	-50	59	216	-45	156	99	303	24	
167	142	155	158	159	125	159	164	170	176	126	141	173	153	180	174	173	153	170	166	n.p.	
853	803	856	883	878	713	952	920	927	783	888	904	1.050	977	1.043	1.023	998	894	1.088	1.012	n.p.	
615	513	543	607	554	458	607	558	591	515	509	544	646	548	594	597	546	426	612	577	n.p.	
180	213	218	180	179	148	243	188	226	247	148	173	234	183	222	203	204	163	213	200	n.p.	
1.010	956	1.068	1.040	1.039	888	1.106	1.153	1.128	1.030	1.032	1.106	1.299	1.129	1.241	1.145	1.107	1.055	1.269	1.182	n.p.	
533	430	462	463	452	420	479	496	536	443	421	451	505	470	552	487	468	465	550	491	n.p.	

Denarna gibanja in obrestne mere	2008	2009	2010	2009					2010					
				8	9	10	11	12	1	2	3	4	5	6
IZBRANE TERJATVE DRUGIH MONETARNIH FINANČNIH INSTITUCIJ DO DOMAČIH SEKTORJEV, stanje konec meseca, v mrd SIT; od 1.1.2007 v mio EUR														
BS do centralne države	68	160	138	167	166	161	161	160	176	177	140	140	142	141
Centralna država (S.1311)	2.162	3.497	3.419	3.427	3.610	3.625	3.581	3.497	3.334	3.382	2.884	2.897	3.001	3.120
Ostali državni sektor (S.1312,1313,1314)	212	376	526	262	281	305	336	376	390	395	390	392	395	401
Gospodinjstva (S.14, 15)	7.827	8.413	9.282	8.135	8.231	8.295	8.345	8.413	8.452	8.480	8.601	8.647	8.701	8.897
Nefinančne družbe (s.11)	21.149	21.704	21.646	21.671	21.704	21.688	21.645	21.704	21.792	21.896	21.950	22.062	21.997	22.015
Nedearne finančne institucije (S.123, 124, 125)	2.815	2.680	2.497	2.868	2.846	2.846	2.772	2.680	2.684	2.669	2.620	2.606	2.558	2.525
Denarni sektor (S.121, 122)	3.666	5.302	5.811	4.334	4.723	4.563	4.589	5.302	6.141	5.093	5.057	5.555	5.638	6.120
Terjatve do domačih sektorjev SKUPAJ														
V domači valuti	32.113	34.731	35.994	33.628	34.045	33.922	33.962	34.731	35.678	34.817	34.893	35.430	35.620	35.929
V tuji valuti	2.370	1.895	1.843	2.003	1.969	1.939	1.919	1.895	1.904	1.894	1.887	1.859	1.852	1.915
Vrednostni papirji skupaj	3.346	5.345	5.345	5.067	5.380	5.460	5.386	5.345	5.211	5.204	4.723	4.871	4.819	5.234
IZBRANE OBVEZNOSTI DRUGIH MONETARNIH FINANČNIH INSTITUCIJ DO DOMAČIH SEKTORJEV, stanje konec meseca, v mrd SIT; od 1.1.2007 v mio EUR														
Vloge v domači valuti skupaj	23.129	27.965	26.767	25.956	26.950	26.861	26.932	27.965	28.953	28.198	27.716	27.949	28.085	27.929
Čez noč	6.605	7.200	8.155	7.011	7.079	6.940	7.028	7.200	7.949	7.139	7.396	7.351	7.732	7.976
Vežane vloge – kratkoročne	10.971	10.408	8.193	10.667	11.332	11.109	10.917	10.408	10.385	10.137	9.233	9.006	8.674	8.377
Vežane vloge – dolgoročne	4.157	9.788	10.337	7.749	8.000	8.257	8.396	9.788	10.042	10.390	10.583	11.067	11.196	11.401
Kratkoročne vloge na odpoklic	1.396	569	82	529	539	555	591	569	577	532	504	525	483	175
Vloge v tuji valuti skupaj	490	434	463	463	463	458	453	434	426	438	436	450	496	705
Čez noč	215	238	285	240	244	242	261	238	240	241	250	270	299	513
Vežane vloge – kratkoročne	198	141	121	178	171	169	142	141	133	137	127	121	130	129
Vežane vloge – dolgoročne	41	45	55	38	43	42	43	45	48	52	55	55	59	61
Kratkoročne vloge na odpoklic	36	10	2	7	5	5	7	10	5	8	4	4	8	2
OBRETNOSTNE MERE MONETARNIH FINANČNIH INSTITUCIJ, v %														
Nove vloge v domači valuti														
Gospodinjstva														
Vloge čez noč	0,46	0,28	0,21	0,23	0,23	0,23	0,23	0,23	0,22	0,22	0,22	0,22	0,21	0,22
Vežane vloge do 1 leta	4,30	2,51	1,82	2,27	2,14	2,04	1,97	2,00	1,91	1,75	1,69	1,66	1,72	1,83
Nova posojila gospodinjstvom v domači valuti														
Stanovanjska posojila, fiksna OM nad 5 do 10 let	6,77	6,43	5,53	6,57	6,64	6,74	5,00	6,28	6,11	6,08	5,33	5,80	5,38	5,42
Nova posojila nefinančnim družbam v domači valuti														
Posojilo nad 1 mio EUR, fiksna OM nad 1 do 5 let	6,62	6,28	5,75	6,20	6,66	6,47	5,94	6,06	6,15	6,31	5,64	5,98	6,03	5,61
OBRETNOSTNE MERE EVROPSKE CENTRALNE BANKE, v %														
Operacije glavnega refinanciranja	3,85	1,23	1,00	1,00	1,00	1,00	1,00	1,00	1,00	1,00	1,00	1,00	1,00	1,00
MEDBANČNE OBRETNOSTNE MERE														
EVRIBOR														
3-mesečni	4,63	1,23	0,81	0,86	0,77	0,74	0,72	0,71	0,68	0,66	0,64	0,64	0,69	0,73
6-mesečni	4,72	1,44	1,08	1,12	1,04	1,02	0,99	1,00	0,98	0,97	0,95	0,96	0,98	1,01
LIBOR za CHF														
3-mesečni	2,58	0,37	0,19	0,34	0,30	0,27	0,25	0,25	0,25	0,25	0,25	0,24	0,19	0,10
6-mesečni	2,69	0,50	0,27	0,45	0,41	0,39	0,36	0,35	0,34	0,33	0,33	0,33	0,28	0,20

Vir podatkov: BS, EUROSTAT, BBA- British Bankers' Association.

2010						2011												
7	8	9	10	11	12	1	2	3	4	5	6	7	8	9	10	11	12	
140	142	140	139	139	138	132	101	99	76	76	76	76	76	77	76	83	102	
3.130	3.326	3.422	3.447	3.453	3.419	3.332	3.326	3.409	3.319	3.327	3.282	3.276	3.328	3.355	3.387	3.436	4.300	
415	421	417	434	497	526	538	536	541	532	530	533	534	536	535	541	554	584	
8.928	9.062	9.119	9.149	9.225	9.282	9.226	9.233	9.276	9.304	9.383	9.425	9.507	9.490	9.468	9.481	9.467	9.454	
22.024	21.815	21.862	21.848	21.790	21.646	21.793	21.775	21.772	21.782	21.714	21.725	21.656	21.537	21.369	21.444	21.434	20.855	
2.524	2.502	2.488	2.496	2.497	2.497	2.454	2.402	2.372	2.350	2.341	2.325	2.323	2.292	2.298	2.286	2.277	2.223	
5.445	5.315	5.399	5.079	5.688	5.811	5.674	5.740	6.504	5.179	5.275	5.259	5.224	5.422	5.375	5.491	5.224	5.421	
35.495	35.381	35.616	35.430	35.931	35.994	35.993	36.008	36.712	35.736	35.811	35.836	35.720	35.854	35.763	35.975	35.784	35.996	
1.860	1.884	1.828	1.742	1.777	1.843	1.760	1.739	1.691	1.689	1.751	1.724	1.794	1.705	1.628	1.580	1.557	1.231	
5.112	5.175	5.263	5.282	5.444	5.345	5.265	5.266	5.470	5.043	5.008	4.990	5.007	5.046	5.008	5.075	5.052	5.609	
27.079	27.358	26.819	26.696	27.486	26.767	27.630	27.235	28.129	27.080	27.205	27.384	27.392	27.423	27.337	27.631	27.376	28.420	
7.936	8.041	8.031	7.926	8.119	8.155	8.245	8.179	8.799	8.206	8.237	8.259	8.303	8.241	8.236	8.058	8.436	8.245	
8.574	8.621	8.096	8.100	8.256	8.193	8.816	8.483	8.724	8.477	8.614	8.615	8.471	8.468	8.369	8.372	7.791	7.868	
10.413	10.529	10.532	10.587	11.003	10.337	10.496	10.550	10.583	10.375	10.324	10.470	10.567	10.662	10.683	11.148	11.089	12.248	
156	167	160	83	108	82	73	23	23	22	30	40	51	52	49	53	60	59	
462	491	462	456	471	463	452	453	449	444	459	464	488	476	486	494	538	579	
280	307	277	286	291	285	282	287	284	286	295	304	317	305	320	329	365	386	
122	121	125	113	118	121	115	116	113	107	111	107	113	108	109	109	114	133	
58	60	57	55	59	55	53	49	51	50	52	52	57	62	57	55	58	59	
2	3	3	2	3	2	2	1	1	1	1	1	1	1	0	1	1	1	
0,19	0,19	0,19	0,20	0,20	0,20	0,21	0,21	0,21	0,21	0,21	0,21	0,21	0,23	0,23	0,24	0,24	0,26	-
1,87	1,82	1,85	1,86	1,88	1,94	2,04	1,98	2,04	2,08	2,15	2,20	2,20	2,18	2,17	2,24	2,27	-	
5,12	5,33	5,17	5,50	5,43	5,65	5,85	5,17	5,45	5,51	5,42	5,52	5,39	5,49	5,45	5,5	5,43	-	
5,40	5,84	4,98	5,72	6,00	5,44	5,83	5,45	5,4	5,25	5,82	5,97	6,17	6,48	5,91	4,25	5,20	-	
1,00	1,00	1,00	1,00	1,00	1,00	1,00	1,00	1,00	1,25	1,25	1,25	1,50	1,50	1,50	1,50	1,25	1,00	
0,85	0,90	0,88	1,00	1,04	1,02	1,02	1,09	1,18	1,32	1,42	1,49	1,60	1,55	1,54	1,58	1,48	1,43	
1,10	1,15	1,14	1,22	1,27	1,25	1,25	1,35	1,48	1,62	1,71	1,75	1,82	1,75	1,74	1,78	1,71	1,67	
0,13	0,16	0,17	0,17	0,17	0,17	0,17	0,17	0,18	0,18	0,18	0,18	0,18	0,06	0,01	0,04	0,05	-	
0,22	0,23	0,24	0,24	0,24	0,24	0,24	0,24	0,25	0,26	0,25	0,24	0,24	0,12	0,05	0,08	0,09	-	

Javne finance	2008	2009	2010	2009		2010				2011			2010			
				Q3	Q4	Q1	Q2	Q3	Q4	Q1	Q2	Q3	12	1	2	3
KONSOLIDIRANA BILANCA JAVNEGA FINANCIRANJA PO METODOLIGIJI GFS – IMF																
JAVNOFINANČNI PRIHODKI, mio EUR																
PRIHODKI SKUPAJ	15.339,2	14.408,0	14.794,0	3.558,8	4.023,5	3.310,2	3.477,0	3.649,9	4.356,8	3.600,7	3.826,7	3.667,8	1.418,1	1.076,9	1.164,2	1.069,1
Tekoči prihodki	14.792,3	13.639,5	13.771,5	3.470,3	3.642,3	3.157,4	3.366,8	3.462,4	3.784,8	3.364,6	3.638,6	3.490,7	1.253,2	1.047,8	1.116,0	993,6
Davčni prihodki	13.937,4	12.955,4	12.848,4	3.279,0	3.453,0	2.983,4	3.189,2	3.186,0	3.489,9	3.155,9	3.451,0	3.296,0	1.175,5	994,1	1.053,8	935,4
Davki na dohodek in dobiček	3.442,2	2.805,1	2.490,7	735,5	744,8	635,5	594,4	554,5	706,4	635,4	827,7	639,2	278,2	224,3	219,9	191,3
Prispevki za socialno varnost	5.095,0	5.161,3	5.234,5	1.260,6	1.334,5	1.274,4	1.303,8	1.293,5	1.362,9	1.300,6	1.316,9	1.314,9	479,5	424,0	414,6	435,7
Davki na plačilno listo in delovno silo	258,0	28,5	28,1	6,2	7,7	6,3	7,2	6,5	8,1	6,7	7,6	7,8	2,9	2,1	2,0	2,2
Davki na premoženje	214,9	207,0	219,7	74,6	60,2	24,1	58,9	76,7	60,0	24,0	53,8	72,1	12,7	6,7	8,6	8,8
Domači davki na blago in storitve	4.805,3	4.660,2	4.780,7	1.184,2	1.283,1	1.023,9	1.199,2	1.231,6	1.325,9	1.165,5	1.217,4	1.234,4	395,8	331,1	401,7	291,0
Davki na medn. trgov. in transaksije	120,1	90,5	90,7	17,2	21,7	18,7	24,7	22,5	24,8	23,7	27,6	27,7	6,1	5,7	6,9	6,1
Drugi davki	1,8	2,9	4,0	0,7	1,0	0,5	1,0	0,7	1,8	-0,1	-0,1	-0,1	0,3	0,1	0,1	0,3
Nedavčni prihodki	854,9	684,1	923,0	191,3	189,3	174,1	177,6	276,5	294,9	208,7	187,6	194,7	77,7	53,8	62,1	58,2
Kapitalski prihodki	117,3	106,5	175,7	19,3	43,5	9,8	17,9	26,1	121,9	7,6	21,6	15,8	27,5	2,3	2,7	4,9
Prejete donacije	10,4	11,1	12,6	1,9	4,7	2,9	2,2	2,5	5,0	2,4	3,0	2,2	2,7	0,2	0,2	2,5
Transforni prihodki	53,9	54,3	109,5	1,1	51,5	0,5	2,3	3,8	102,9	2,3	0,4	0,4	1,7	0,0	0,2	0,3
Prejeta sredstva iz EU	365,4	596,5	724,7	66,2	281,5	139,6	87,8	155,1	342,2	223,9	163,2	158,6	133,1	26,5	45,1	67,9
JAVNOFINANČNI ODHODKI, mio EUR																
ODHODKI SKUPAJ	15.441,7	16.368,2	16.692,7	3.767,1	4.659,5	4.035,1	4.122,7	3.948,1	4.586,9	4.190,6	4.158,8	4.107,7	1.813,4	1.307,3	1.372,1	1.355,7
Tekoči odhodki	6.557,5	6.800,8	6.960,4	1.578,1	1.771,3	1.795,2	1.757,3	1.636,9	1.771,0	1.898,2	1.742,3	1.648,8	672,1	520,0	631,6	643,6
Plače in drugi izdatki zaposlenim	3.578,9	3.911,9	3.912,4	955,4	985,9	956,4	1.012,5	963,6	980,0	966,5	1.009,8	1.019,1	336,9	316,6	315,2	324,6
Izdatki za blago in storitve	2.527,5	2.510,3	2.512,4	603,9	741,4	556,8	624,9	587,7	743,1	585,4	616,1	610,6	321,5	170,8	179,3	206,8
Plačila obresti	335,2	336,1	488,2	12,0	29,0	272,6	110,0	76,4	29,2	311,3	108,1	10,7	5,8	28,7	134,5	109,4
Sredstva, izločena v rezerve	116,0	42,5	47,4	6,8	14,9	9,4	9,9	9,2	18,8	35,0	8,2	8,3	7,8	3,9	2,7	2,8
Tekoči transferi	6.742,2	7.339,4	7.628,5	1.736,9	1.918,2	1.849,0	1.995,1	1.810,9	1.973,6	1.941,9	2.076,1	2.060,8	674,4	651,3	578,4	619,2
Subvencije	476,5	597,9	581,9	86,5	219,4	160,7	122,8	103,7	194,7	171,2	127,6	109,4	83,4	111,1	22,6	27,0
Transferi posameznikom in gospodinjstvom	5.619,2	6.024,5	6.277,7	1.475,9	1.497,6	1.529,0	1.671,1	1.514,7	1.562,9	1.606,1	1.745,3	1.740,9	508,3	495,1	506,0	527,9
Transferi neprofitnim organizacijam in ustanovam, drugi tekoči domači transferi	598,3	678,1	728,8	164,5	195,1	150,6	188,6	183,3	206,3	158,8	186,2	192,8	80,3	42,5	48,3	59,8
Tekoči transferi v tujino	48,2	38,9	40,1	9,9	6,1	8,7	12,6	9,1	9,6	5,9	17,0	17,8	2,4	2,6	1,6	4,5
Investicijski odhodki	1.255,5	1.294,1	1.310,6	297,5	584,1	192,8	212,5	321,1	584,3	168,8	196,5	220,8	317,3	73,6	60,9	58,3
Investicijski transferi	458,6	494,6	396,4	86,0	259,9	47,5	90,1	82,0	176,9	42,4	73,3	94,4	109,4	19,1	14,1	14,3
Plačila sredstev v proračun EU	427,9	439,3	396,8	68,7	126,1	150,6	67,8	97,3	81,1	139,3	70,6	82,9	40,3	43,3	87,0	20,3
JAVNOFINANČNI PRESEŽEK / PRIMANJKLJAJ	-102,5	-1.960,2	-1.898,7	-	-	-	-	-	-	-	-	-	-	-	-	-

Vir podatkov: Bilten MF.

Opomba: V skladu s spremenjeno metodologijo mednarodnega denarnega sklada iz leta 2001 prispevki za socialno varnost, ki jih plačuje država, niso konsolidirani.

*V stolpcu "korigirana realizacija" so posamezne kategorije prihodkov, ki so ostale na kontih nerazporejenih sredstev, ocenjene na podlagi dosežene dinamike v preteklih mesecih. Nerazporejena sredstva so posledica uvedbe novega informacijskega sistema DURS in spremenjenega načina vplačevanja javnofinančnih prihodkov po 1. oktobru 2011.

Seznam kratic

Kratice uporabljene v besedilu

AJPES - Agencija RS za javnopravne evidence in storitve, **ATVP** – Agencija za trg vrednostnih papirjev, **BDP** – Bruto domači proizvod, **BS** – Banka Slovenije, **DURS** – Davčna uprava RS, **ECB** – European Central Bank, **EFSF** - European Financial Stability Facility, **EK** – Evropska komisija, **ELES** – Elektro Slovenija, **EU** – Evropska unija, **HICP** – Harmonized Index of Consumer Prices, **IMF** – International Monetary Fund, **MF** – Ministrstvo za finance, **MNZ** – Ministrstvo za notranje zadeve, **NFI** – Nedernarne finančne institucije, **RS** – Republika Slovenija, **SKD** – Standardna klasifikacija dejavnosti, **SRDAP** – Statističen register delovno aktivnega prebivalstva, **SURS** – Statistični urad RS, **UMAR** – Urad RS za makroekonomske analize in razvoj, **ZRSZ** – Zavod RS za zaposlovanje

Kratice Standardne klasifikacije dejavnosti (SKD 2008)

A – Kmetijstvo in lov, gozdarstvo, ribištvo, **B** – Rudarstvo, **C** – Predelovalne dejavnosti, **10** – Prz. živil, **11** – Prz. pijač, **12** – Prz. tobačnih izdelkov, **13** – Prz. tekstilij, **14** – Prz. oblačil, **15** – Prz. usnja, usnjenih in sorodnih izd., **16** – Obd., predel. lesa; izd. iz lesa ipd. rz. poh., **17** – Prz. papirja in izd. iz papirja, **18** – Tisk. in razm. posnetih nosilcev zapisa, **19** - Prz. koksa in naftnih derivatov, **20** – Prz. kemikalij, kemičnih izd., **21** - Prz. farmac. surovin in preparatov, **22** – Prz. izd. iz gume in plastičnih mas, **23** – Prz. nekovinskih mineralnih izd., **24** – Prz. kovin, **25** – Prz. kovinskih izd., rz. strojev in naprav, **26** – Prz. rač.,elektronskih,optičnih izd., **27** – Prz. električnih naprav, **28** – Prz. dr. strojev in naprav, **29** – Prz. mot. voz., prikolic in polprikolic, **30** - Prz. dr. vozil in plovil, **31** – Prz. pohišta, **32** – Dr. raznovrstne predelovalne dej., **33** – Popravila in montaža strojev in naprav, **D** – Oskrba z električno energijo, plinom in paro, **E** – Oskrba z vodo; ravnanje z odplakami in odpadki; saniranje okolja, **F** – Gradbeništvo, **G** - Trgovina; vzdrževanje in popravila motornih vozil, **H** – Promet in skladiščenje, **I** – Gostinstvo, **J** – Informacijske in komunikacijske dejavnosti, **K** – Finančne in zavarovalniške dejavnosti, **L** – Poslovanje z nepremičninami, **M** – Strokovne, znanstvene in tehnične dejavnosti, **N** – Druge raznovrstne poslovne dejavnosti, **O** – Dejavnost javne uprave in obrambe; dejavnost obvezne socialne varnosti, **P** – Izobraževanje, **Q** – Zdravstvo in socialno varstvo, **R** – Kulturne, razvedrilne in rekreacijske dejavnosti, **S** – Druge storitvene dejavnosti, **T** – Dejavnost gospodinjstev z zaposlenim hišnim osebjem; proizvodnja za lastno rabo, **U** – Dejavnost eksteritorialnih organizacij in teles

Kratice držav

AT-Avstrija, **BA**-Bosna in Hercegovina, **BE**-Belgija, **BG**-Bolgarija, **BY**-Belorusija, **CH**-Švica, **HR**-Hrvaška, **CZ**-Češka, **CY**-Ciper, **DK**-Danska, **DE**-Nemčija, **ES**-Španija, **EE**-Estonija, **GR**-Grčija, **FR**-Francija, **FI**-Finska, **HU**-Madžarska, **IE**-Irska, **IL**-Izrael, **IT**-Italija, **JP**-Japonska, **LU**-Luksemburg, **LT**-Litva, **LV**-Latvija, **MT**-Malta, **NL**-Nizozemska, **NO**-Norveška, **PL**-Poljska, **PT**-Portugalska, **RO**-Romunija, **RU**-Rusija, **RS**-Srbija, **SE**-Švedska, **SI**-Slovenija, **SK**-Slovaška, **TR**-Turčija, **UA**-Ukrajina, **UK**-Velika Britanija, **USA**-Združene države Amerike.

ekonomsko ogledalo

januar 2012, št. 1, let. XVIII