



INDEKSI PRIHODKA V GOSTINSTVU, SLOVENIJA, JANUAR 2006

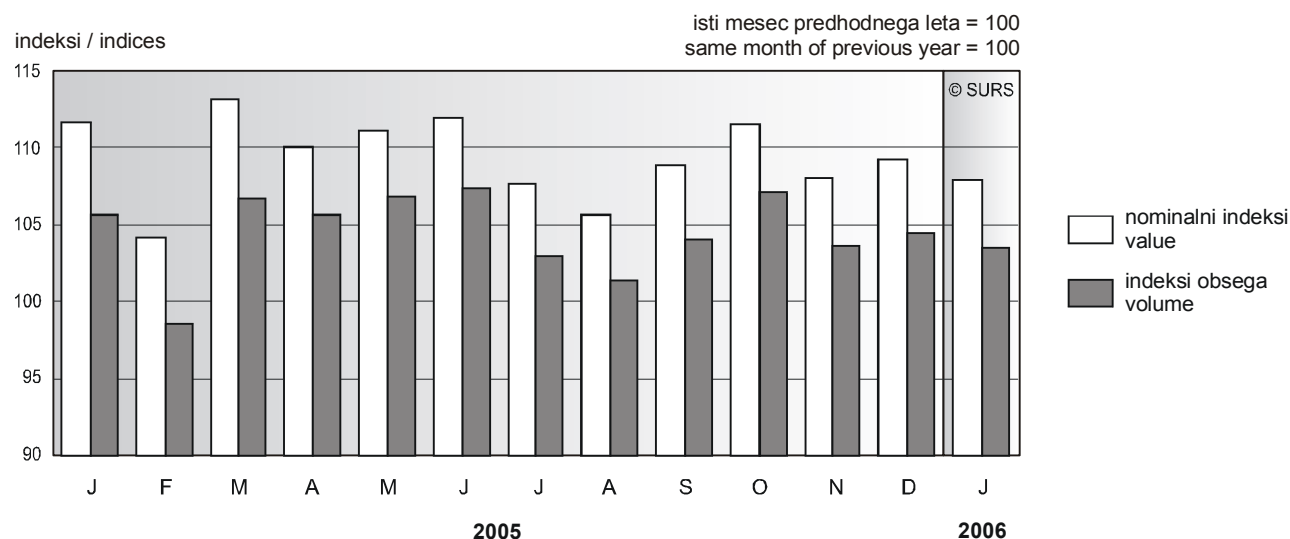
ZAČASNI PODATKI  
PROVISIONAL DATA

INDICES OF TURNOVER IN HOTELS AND RESTAURANTS, SLOVENIA, JANUARY 2006

- ▶ Ocenjujemo, da je bil skupni realni prihodek v gostinstvu v januarju 2006 za 3,5 % višji kot v januarju 2005. K temu so v opazovanem obdobju največ prispevala podjetja, ki točijo pijače; njihov prihodek je bil namreč za 9,8 % višji kot v lanskem januarju. Za 7,2 % višji prihodek kot v lanskem januarju so imela podjetja, ki pripravljajo in servirajo jedi. Slabše so poslovala podjetja, ki nudijo nastanitve in z njimi povezane storitve; njihov prihodek je bil za 2,6 % nižji.
- ▶ Ko izločimo vpliv sezonskih dejavnikov, vidimo, da se je obseg prihodka od gostinskih storitev v januarju 2006 v primerjavi z decembrom 2005 povečal za 0,8 % (v podjetjih, ki pripravljajo in servirajo jedi, se je povečal za 2,5 %, v podjetjih, ki točijo pijače, se je povečal za 1 %, v podjetjih, ki nudijo nastanitve in z njimi povezane storitve, pa se je zmanjšal za 1,6 %).
- ▶ Število delovno aktivnih oseb v gostinstvu je bilo v januarju 2006 za 2 % večje kot v januarju 2005 in za 0,1 % večje kot v decembru 2005.
- ▶ We estimate that in volume terms total turnover in hotels and restaurants in January 2006 was 3.5% higher than in January 2005. Turnover was up the most in drinks serving enterprises (by 9.8%), followed by food serving enterprises (by 7.2%). Business in overnight and corresponding services was not as good as in other enterprises; turnover in enterprises offering overnight and corresponding services was namely down by 2.6%.
- ▶ When the impact of the season is eliminated, we can see that compared to December 2005 in January 2006 the turnover in hotels and restaurants was up by 0.8%. Turnover in food serving enterprises was up by 2.5% and in drinks serving enterprises by 1%, while in enterprises offering accommodation it decreased by 1.6%.
- ▶ In January 2006 the number of persons in employment in hotels and restaurants was 2% higher than in January 2005 and 0.1% higher than in December 2005.

Slika 1: Indeksi prihodka v gostinstvu, Slovenija, januar 2005 - januar 2006

Chart 1: Turnover indices in hotels and restaurants activity, Slovenia, January 2005 - January 2006



**1 PRIHODEK V GOSTINSTVU**

## TURNOVER IN HOTELS AND RESTAURANTS ACTIVITY

**1.1 Indeksi obsega prihodka<sup>1)</sup> v gostinstvu po dejavnosti podjetja, Slovenija, december 2004 - januar 2006**Volume indices of turnover<sup>1)</sup> in hotels and restaurants by activity of enterprise, Slovenia, December 2004 - January 2006isti mesec predhodnega leta = 100<sup>2), 3)</sup> / corresponding month of the previous year = 100<sup>2), 3)</sup>

	2004	2005												2006	
	XII	I	II	III	IV	V	VI	VII	VIII	IX	X	XI	XII	I	
<b>Skupaj</b>	104,0	105,6	98,5	106,7	105,6	106,8	107,4	103,0	101,4	104,1	107,1	103,6	104,5	103,5	<b>Total</b>
Nastanitve in z njimi povezane storitve	102,7	109,6	99,5	110,5	99,6	101,0	100,7	97,9	96,0	99,5	98,8	101,1	108,2	97,4	Overnight and corresponding services
Priprava in serviranje jedi	106,7	105,9	99,5	107,4	112,4	112,6	115,6	110,8	108,4	109,4	116,3	105,1	102,2	107,2	Food serving services
Točenje pijač	97,8	96,3	93,7	95,5	101,8	105,6	101,4	96,6	100,4	100,9	103,5	104,2	103,4	109,8	Drinks serving services

- 1) Zaradi natančnejšega poimenovanja pojava smo izraz 'realni indeksi' nadomestili z izrazom 'indeksi obsega'. In order to specify the event we substituted the term in Slovene ('realni indeksi' with 'indeksi obsega'), but this does not influence the English translation.
- 2) Podatki so prilagojeni številu delovnih dni (WDA). Vpliv števila delovnih dni je statistično značilen le pri dejavnosti 'Točenje pijač'. Data are working-day adjusted (WDA). The impact of number of working-days is statistically significant only for the 'Drinks serving services' activity.
- 3) Ker metoda desezoniranja ni linearna, verižni indeksi, preračunani iz WDA indeksov s stalno bazo, ne bodo enaki WDA verižnim indeksom. Because the method of seasonal adjustment is not linear, chain indices, recalculated from constant base WDA indices, will not be the same as WD adjusted chain indices.

predhodni mesec = 100<sup>2), 3)</sup> / previous month = 100<sup>2), 3)</sup>

	2004	2005												2006	
	XII	I	II	III	IV	V	VI	VII	VIII	IX	X	XI	XII	I	
<b>Skupaj</b>	101,1	101,0	100,8	101,1	100,9	100,9	100,8	100,7	100,7	100,9	100,9	100,8	100,8	100,8	<b>Total</b>
Nastanitve in z njimi povezane storitve	99,4	105,7	97,6	101,6	99,9	101,8	100,3	100,4	99,8	102,3	100,6	101,1	103,7	98,4	Overnight and corresponding services
Priprava in serviranje jedi	109,3	100,0	98,6	103,2	102,4	101,0	101,0	99,3	99,9	101,2	102,1	97,6	103,3	102,5	Food serving services
Točenje pijač	100,3	100,2	100,4	100,6	100,7	100,7	100,6	100,6	100,8	100,8	100,9	100,9	100,9	101,0	Drinks serving services

- 2) Podatki so desezonirani (SA). Vpliv delovnih dni in slovenskih praznikov ni statistično značilen, zato ga iz podatkov nismo odstranili. Data are seasonally adjusted (SA). Because the impact of working days and Slovenian holidays is not statistically significant, it has not been removed.
- 3) Ker metoda desezoniranja ni linearna, verižni indeksi, preračunani iz desezoniranih indeksov s stalno bazo, ne bodo enaki desezoniranim verižnim indeksom. Because the method of seasonal adjustment is not linear, chain indices, recalculated from constant base SA indices, will not be the same as seasonally adjusted chain indices.

povprečje 2000 = 100<sup>2), 3)</sup> / average 2000 = 100<sup>2), 3)</sup>

	2004	2005												2006	
	XII	I	II	III	IV	V	VI	VII	VIII	IX	X	XI	XII	I	
<b>Skupaj</b>	109,7	110,6	108,9	111,3	111,3	111,9	112,5	111,9	111,9	112,9	114,1	113,5	114,2	114,3	<b>Total</b>
Nastanitve in z njimi povezane storitve	107,2	112,2	108,7	111,7	109,0	109,7	109,8	109,2	108,7	109,7	109,5	110,0	111,9	109,1	Overnight and corresponding services
Priprava in serviranje jedi	106,5	106,1	104,1	107,5	110,0	111,5	112,4	110,8	110,1	111,2	113,3	108,9	109,9	112,3	Food serving services
Točenje pijač	106,8	104,8	104,2	106,2	109,0	111,4	109,7	105,4	107,3	109,7	108,6	110,3	110,5	114,2	Drinks serving services

- 2) Podatki so desezonirani (SA). Vpliv delovnih dni in slovenskih praznikov ni statistično značilen, zato ga iz podatkov nismo odstranili. Data are seasonally adjusted (SA). Because the impact of working days and Slovenian holidays is not statistically significant, it has not been removed.
- 3) Ker metoda desezoniranja ni linearna, verižni indeksi, preračunani iz desezoniranih indeksov s stalno bazo, ne bodo enaki desezoniranim verižnim indeksom. Because the method of seasonal adjustment is not linear, chain indices, recalculated from constant base SA indices, will not be the same as seasonally adjusted chain indices.



## 1.2 Indeksi prihodka v gostinstvu po dejavnosti podjetja, Slovenija, januar 2006<sup>1)</sup>

Indices of turnover in hotels and restaurants by activity of enterprise, Slovenia, January 2006<sup>1)</sup>

	I 2006 I 2005	I 2006 XII 2005	I 2006 Ø 2000	
<b>Skupaj</b>				<b>Total</b>
Nominalne vrednosti	107,9	90,6	145,3	Value
Realne vrednosti	103,5	90,0	105,1	Volume
Nastanitve in z njimi povezane storitve				Overnight and corresponding services
Nominalne vrednosti	101,6	92,5	141,2	Value
Realne vrednosti	97,4	91,7	99,1	Volume
Priprava in serviranje jedi				Food serving services
Nominalne vrednosti	111,5	88,3	141,2	Value
Realne vrednosti	107,2	87,8	103,2	Volume
Točenje pijač				Drinks serving services
Nominalne vrednosti	114,7	93,3	152,5	Value
Realne vrednosti	109,6	93,1	110,9	Volume

1) Podatki niso sezonsirani in tudi niso prilagojeni številu delovnih dni.  
Data are neither seasonally nor working-day adjusted.

## 1.3 Koeficienti variacije indeksov prihodka v gostinstvu, Slovenija, januar 2006

Coefficients of variation of hotels and restaurants activity indices, Slovenia, January 2006

	Koeficienti variacije (%) Coefficients of variation (%)					Total
	isti mesec predhodnega leta = 100 corresp. month of the prev. year = 100		predhodni mesec = 100 previous month = 100			
	I 2006	Ø 2005	I 2006	Ø 2005	Ø II -XII 2005 <sup>1)</sup>	
<b>Skupaj</b>	<b>2,1</b>	<b>1,6</b>	<b>1,7</b>	<b>1,3</b>	<b>1,2</b>	<b>Total</b>
Nastanitve in z njimi povezane storitve	2,0	0,7	1,9	0,5	0,5	Overnight and corresponding services
Priprava in serviranje jedi	1,9	2,8	1,9	3,3	3,0	Food serving services
Točenje pijač	0,7	3,1	0,9	2,8	2,6	Drinks serving services

1) Ker je standardna napaka indeksa mesec na predhodni mesec v januarju zaradi rotacije vzorca bistveno višja kot v drugih mesecih, je v tem indeksu podano tudi lansko povprečje brez januarja.  
Because of the sample rotation, in the case of month to previous month index the standard error for January is significantly higher than for other months. Therefore, the last year's average without January is given.

## 2 DELOVNO AKTIVNE OSEBE V GOSTINSTVU

PERSONS IN EMPLOYMENT IN HOTELS AND RESTAURANTS

### 2.1 Indeksi števila delovno aktivnih oseb v gostinstvu po dejavnosti podjetja, Slovenija, december 2004 - januar 2006

Indices of the number of persons in employment in hotels and restaurants by activity of enterprise, Slovenia, December 2004 - January 2006

isti mesec predhodnega leta = 100<sup>1)</sup> / corresponding month of the previous year = 100<sup>1)</sup>

	2004	2005												2006	Total
	XII	I	II	III	IV	V	VI	VII	VIII	IX	X	XI	XII	I	
<b>Skupaj</b>	101,4	102,1	103,3	103,1	102,7	102,6	102,8	102,5	102,3	102,5	102,3	102,3	102,5	102,0	<b>Total</b>
Nastanitve in z njimi povezane storitve	104,6	104,7	105,5	105,1	103,0	103,6	104,1	103,9	103,5	104,1	103,4	103,1	103,8	103,1	Overnight and corresponding services
Priprava in serviranje jedi	100,1	101,1	102,1	102	102,2	102,3	102,5	102,2	101,7	101,8	101,5	101,8	102,0	101,8	Food serving services
Točenje pijač	99,9	100,9	102,8	102,7	103,5	102,1	101,6	101,3	102,0	101,6	102,4	102,3	101,4	100,6	Drinks serving services

1) Podatki niso prilagojeni številu delovnih dni zaradi prekratke serije.  
Data are not working-day adjusted due to the too short data series.



**2.1 Indeksi števila delovno aktivnih oseb v gostinstvu po dejavnosti podjetja, Slovenija, december 2004 - januar 2006 (nadaljevanje)**

Indices of the number of persons in employment in hotels and restaurants by activity of enterprise, Slovenia, December 2004 - January 2006 (continued)

predhodni mesec = 100<sup>2), 3)</sup> / previous month = 100<sup>2), 3)</sup>

	2004	2005												2006	
	XII	I	II	III	IV	V	VI	VII	VIII	IX	X	XI	XII	I	
<b>Skupaj</b>	100,1	100,6	100,5	100,1	100,1	100,2	100,2	100,0	99,9	100,5	100,1	100,2	100,3	100,1	<b>Total</b>
Nastanitve in z njimi povezane storitve	100,1	100,6	100,7	100,1	99,6	100,5	100,4	100,1	100,2	100,9	100,1	100,1	100,6	100,0	Overnight and corresponding services
Priprava in serviranje jedi	100,3	100,5	100,0	100,1	100,3	100,2	100,2	100,0	99,9	100,3	100,0	100,3	100,3	100,3	Food serving services
Točenje pijač	100,2	100,3	100,3	100,2	100,2	100,0	100,1	100,1	100,2	100,0	100,1	100,0	99,9	99,9	Drinks serving services

2) Podatki so desezonirani (SA).  
Data are seasonally adjusted (SA).3) Ker metoda desezoniranja ni linearna, verižni indeksi, preračunani iz desezoniranih indeksov s stalno bazo, ne bodo enaki desezoniranim verižnim indeksom.  
Because the method of seasonal adjustment is not linear, chain indices, recalculated from constant base SA indices, will not be the same as seasonally adjusted chain indices.povprečje 2000 = 100<sup>2), 3)</sup> / average 2000 = 100<sup>2), 3)</sup>

	2004	2005												2006	
	XII	I	II	III	IV	V	VI	VII	VIII	IX	X	XI	XII	I	
<b>Skupaj</b>	100,1	100,7	101,2	101,3	101,4	101,6	101,7	101,7	101,5	102,1	102,1	102,3	102,6	102,7	<b>Total</b>
Nastanitve in z njimi povezane storitve	102,7	103,3	104,0	103,9	103,6	104,2	104,6	104,7	104,8	106,0	106,0	105,9	106,7	106,6	Overnight and corresponding services
Priprava in serviranje jedi	99,1	99,6	99,8	99,9	100,1	100,2	100,3	100,3	100,0	100,6	100,4	100,7	101,1	101,4	Food serving services
Točenje pijač	99,3	99,7	100,1	100,1	100,4	100,3	100,4	100,4	100,6	100,6	100,9	100,9	100,9	100,8	Drinks serving services

2) Podatki so desezonirani (SA).  
Data are seasonally adjusted (SA).3) Ker metoda desezoniranja ni linearna, verižni indeksi, preračunani iz desezoniranih indeksov s stalno bazo, ne bodo enaki desezoniranim verižnim indeksom.  
Because the method of seasonal adjustment is not linear, chain indices, recalculated from constant base SA indices, will not be the same as seasonally adjusted chain indices.**METODOLOŠKA POJASNILA****Namen statističnega raziskovanja**

je mesečno statistično merjenje in spremljanje prihodka gostinske dejavnosti. Dopolnjujemo ga s podatki o gibanju števila oseb, ki so v tej dejavnosti delovno aktivne.

**Opazovana enota**

je praviloma podjetje, ki je po glavni dejavnosti uvrščeno v gostinstvo. Podatki o teh podjetjih se nanašajo na celo podjetje, tudi na tisto morebitno stransko dejavnost, ki ni povezana z gostinstvom.

V Sloveniji je veliko tudi takih podjetij, ki po svoji glavni dejavnosti ne sodijo med prej omenjena, vendar ustvarjajo znaten prihodek tudi z gostinstvom kot s svojo stransko dejavnostjo. Zato smo vzorec ustrezno prilagodili in dopolnili. Vanj smo dodatno vključili (oz. izbrali z gotovostjo) 7 tovrstnih enot in pri njih upoštevali le podatke, ki se nanašajo na gostinstvo.

**Viri**

Podatke zbiramo v okviru statističnega raziskovanja Mesečno poročilo o poslovanju podjetij, ki opravljajo gostinsko dejavnost (GO/Ma, GO/Mb), z enako naslovljenim statističnim vprašalnikom, in sicer po poštni metodi.

**METHODOLOGICAL EXPLANATIONS****The purpose of the statistical survey**

is monthly statistical observation of turnover in hotels and restaurants. It is completed with the number of persons employed in the activity mentioned above.

**Observation units**

are enterprises whose principal activity is classified in the activity of hotels and restaurants. Data refer to the whole enterprise, including any possible secondary activity not related to the activity of hotels and restaurants.

There are many enterprises in Slovenia whose main activity is not the activity of hotels and restaurants, but which create a significant turnover by carrying out secondary activity of hotels and restaurants. Therefore, we adjusted our sample by adding 7 such units, taking into consideration only data referring to the activity of hotels and restaurants.

**Sources**

We collect data with the statistical survey Monthly Report on Operation of Enterprises Registered in the Activity of Hotels and Restaurants (GO/Ma, GO/Mb) by using the postal method. The source of data is accounting



Vir podatkov je računovodska dokumentacija podjetij, izjemoma tudi njihova ocena.

Vir podatkov o delovno aktivnih osebah je Statistični register delovno aktivnega prebivalstva (SRDAP), ki ga vodi naš urad, zato tudi metodološka pojasnila vsebujejo nekatere opredelitve iz tega registra.

SRDAP je bil vzpostavljen na osnovi popisa zaposlenih oseb leta 1986. Dopolnjuje in popravlja (ažurira) se s podatki iz obrazcev M, to je Prijava podatkov za uvedbo in vodenje matične evidence pokojninskega in invalidskega zavarovanja in zdravstvenega zavarovanja, evidence o sklenitvi delovnega razmerja (M-1, M-2, M-1a, M-3, M-3a, M-DČ).

## Zajetje

Mesečno raziskovanje o prihodku izvajamo na podlagi vzorca.

Za oblikovanje vzorčnega okvira za raziskovanje so bili uporabljeni naslednji viri: Poslovni register Slovenije, zaključni računi za leto 2002, Statistični register delovno aktivnega prebivalstva in rezultati rednih statističnih raziskovanj ter podatki nekaterih drugih statističnih raziskovanj. V vzorčni okvir je bilo vključenih 5194 podjetij in 1200 izmed teh je bilo izbranih v vzorec.

**Vzorec** je razdeljen na stratum, in sicer po dejavnosti in po velikostnih razredih podjetij.

V razvrstitvi podjetij po dejavnosti je upoštevana njihova glavna dejavnost (SKD), to je praviloma tista dejavnost, s katero podjetje ustvari pretežni del dodane vrednosti.

Po velikosti so podjetja razvrščena na velika, srednje velika in mala. V vzorec so zajeta vsa velika in srednje velika podjetja, stratumaska razporeditev malih podjetij pa je optimalna glede na število zaposlenih.

Nekatera podjetja ne ustrezajo zahtevam raziskovanja, bodisi zaradi načina oblikovanja vzorca, zaradi reorganizacij ali drugih sprememb v svojem poslovanju (še niso začela poslovati ali so prenehala poslovati, so v stečajju, ne opravljajo gostinske dejavnosti ...). Vsa taka podjetja štejemo za neustrezna. Razmerje med številom ustreznih in številom v vzorec zajetih enot je izraženo s **stopnjo ustreznosti**. Ker se število neustreznih enot iz meseca v mesec lahko spreminja, se ustrezno spreminja tudi stopnja ustreznosti.

Tudi število podjetij, ki odgovorijo na vprašalnik, niha iz meseca v mesec. Tista podjetja, ki ne odgovorijo, čeprav so ustrezna oziroma poslujejo, štejemo za manjkajoči odgovor. Razmerje med številom prejetih odgovorov in številom ustreznih enot v vzorcu je izraženo z **deležem odgovorov**. Delež odgovorov v januarju 2006 je obsegal 83 %, stopnja ustreznosti pa je bila 94,2-odstotna.

V SRDAP so upoštewane vse, v opazovani dejavnosti (gostinstvo) zaposlene in samozaposlene osebe, ki so obvezno pokojninsko in zdravstveno zavarovane oziroma so v delovnem razmerju na območju RS.

## Definicije in druga pojasnila

**Prihodek** je skupni znesek, ki ga celotno podjetje obračuna za opravljene storitve (za prodajo blaga) v enem mesecu. Ne zajema davka na dodano vrednost, morebitne prodaje osnovnih sredstev in drugih izrednih dohodkov. Prihodek je prikazan po tekočih cenah, veljavnih v obdobju izdaje računa.

Delovno aktivno prebivalstvo v SRDAP so zaposlene in samozaposlene osebe:

- v starosti od (najmanj) 15 let do upokojitve,
- ki so obvezno pokojninsko in zdravstveno zavarovane oziroma so v delovnem razmerju na območju Republike Slovenije.

documentation of enterprises and only exceptionally their estimates.

The data source on persons in employment is the Statistical Register of Employment, which is kept by our office and that is the reason why some important explanations concerning this register are stated in this publication.

The mentioned register was set up on the basis of the 1986 census of persons in paid employment. The data on employment are obtained from monthly M forms, i.e. registration of data for the introduction and keeping of the central record of pension and disability insurance, health insurance and employment (M-1, M-2, M-1a, M-3, M-3a, M-DČ).

## Coverage

Monthly statistical survey on turnover is conducted on a sample basis.

To create the sampling frame of the survey the following sources were used: Business Register of Slovenia, final accounts for 2002, the Statistical Register of Employment, results of the regular statistical surveys on hotels and restaurants activity, and data of some other statistical surveys. There were 5,194 enterprises included in the sampling frame, of which 1,200 were selected in the sample.

**The sample** is divided into strata by activities and size classes of enterprises.

The classification of enterprises by activity takes into consideration their main activity (according to the Standard Classification of Activities (SKD)), which is the one having the greatest share in the enterprise's value added.

Enterprises are classified by size into small, medium-sized and large. All large and medium-sized enterprises are included in the sample, while in small enterprises the stratum allocation depends on the number of employees.

Due to the method of creating the sample and due to reorganisation and other changes in operation, some enterprises do not meet survey requirements (have not started to operate, stopped their operations, are bankrupt, are not involved in the activity of hotels and restaurants, etc.). All these enterprises are labelled as ineligible. The number of eligible units in the total number of units is the **eligibility rate**. The eligibility rate can change between months because of the changes in the number of ineligible units.

The number of enterprises that answer the questionnaire also changes between months. Those enterprises that do not respond are labelled as non-response. The number of received responses in the total number of eligible units in the sample is the **response rate**. The response rate for January 2006 was 83%; the eligibility rate was 94.2%.

The Statistical Register of Employment covers all persons in paid employment in the observed activity (Hotels and Restaurants) and self-employed persons who have compulsory pension and health insurance or are employed on the territory of the Republic of Slovenia.

## Definitions and other explanations

**Turnover** is the total amount that the enterprises settled for performed services (sale of goods) in the month. It excludes the value-added tax, possible sale of fixed assets and other extra income. The turnover is shown at current prices of the month of invoicing.

Persons in employment in the Statistical Register of Employment are persons in paid employment and self-employed persons who:

- are aged from (at least) 15 years until retirement and
- have compulsory pension and health insurance or are employed on the territory of the Republic of Slovenia;

Delovno razmerje je lahko sklenjeno za določen ali nedoločen čas, s polnim delovnim časom ali z delovnim časom, krajšim od polnega.

K delovno aktivnemu prebivalstvu, ki je zajeto v tabeli, sodijo:

- osebe, ki so v delovnem razmerju (zaposlene osebe): pri podjetju, družbi, zavodu, drugi organizaciji; pri podružnicah tujih podjetij; izvoljeni ali imenovani nosilci javne ali družbene funkcije; matere z otrokom, ki delajo po posebnih predpisih; lastniki podjetij, ki jih osebno tudi vodijo in niso zavarovani iz drugega naslova; od 1. 1. 1999 udeleženci javnih del. K zaposlenim osebam ne štejemo oseb, ki delajo v teh podjetjih, družbah in organizacijah po pogodbi o delu ali po avtorski pogodbi, in državljanov Republike Slovenije s stalno zaposlitvijo v slovenskih predstavništvih, gradbiščih ipd. v tujini;
- osebe, ki so v delovnem razmerju (zaposlene osebe): pri osebah, ki opravljajo gospodarsko ali pridobitno dejavnost; pri osebah, ki opravljajo poklicno dejavnost kot edini ali glavni poklic; pri fizičnih osebah, ki uporabljajo dopolnilno delo drugih ljudi;
- samozaposlene osebe: osebe, ki opravljajo gospodarsko ali pridobitno dejavnost (samostojni podjetniki posamezniki); osebe, ki opravljajo poklicno dejavnost kot edini ali glavni poklic (npr. samostojni raziskovalci).

Poročevalski datum, tj. datum, na katerega se nanašajo podatki iz SRDAP, je zadnji dan v poročevalskem (referenčnem) mesecu. Povprečje leta je dvanajstina seštevka podatkov vseh dvanajstih mesecev leta.

Za podrobnejša pojasnila v zvezi s podatki o delovno aktivnih osebah se lahko obrnete na Oddelek za statistiko dela na Statističnem uradu Republike Slovenije.

#### Obdelava podatkov

Podjetjem, ki na vprašalnik ne odgovorijo, podatke pripišemo (vstavimo, imputiramo) glede na njihove podatke o prihodku in številu oseb, ki so delale v prejšnjem mesecu, ter glede na porezno povprečno razmerje med prihodom v tekočem in prejšnjem mesecu tistih podjetij v isti stratumski celici, ki so odgovorila. Če ne odgovori podjetje, ki je v vzorcu novo, podatke o njem ocenimo s pomočjo preostalih odgovorov v isti stratumski celici in s pomočjo njegovih registrskih podatkov.

Podatki so uteženi zaradi verjetnosti izbora, uteži pa so nato še popravljene glede na razmerje rojstev in smrti v populaciji.

Rezultate objavljamo v obliki indeksov.

Indekse smo desezonirali z metodo Tramo/Seats, ki temelji na ARIMA-modelih. Pri oblikovanju modelov smo upoštevali obdobje od januarja 1999 do januarja 2006. Desezonirane vrednosti so vrednosti, pri katerih je izločen vpliv sezonskih dejavnikov, tj. vrednosti, ki vsebujejo trendni cikel in naključno komponento.

Objavljamo tudi indekse nominalnih vrednosti in indekse obsega. Pri zadnjih izločimo spremembe cen, in sicer tako, da nominalne indekse deflaciniramo z ustreznimi indeksi cen gostinskih storitev.

Z letom 2005 smo v statistiki gostinstva začeli v zvezi z deflaciniranim prihodkom uporabljati termin 'indeks obsega'. Zaradi natančnejšega opisa pojava, pri katerem z uporabo deflatorjev, ki jih izračunamo iz indeksov cen življenjskih potrebščin, izločimo vpliv gibanja cen na gibanje prihodka, je izraz 'indeks obsega' primernejši od izraza 'realni indeks'.

Employment can be permanent or temporary, full time or part time.

Persons in employment covered in the table are:

- persons in paid employment in enterprises, companies, institutions and other organisations or in subsidiaries of foreign enterprises, elected or appointed holders of public functions, mothers with children working under special regulations, owners of enterprises who run them personally and are not insured otherwise, and since 1 January 1999 people performing public works. Persons in paid employment are not persons working in enterprises, companies and organisations via contracts for work and citizens of the Republic of Slovenia permanently employed in Slovene embassies, on construction sites, etc., abroad;
- persons in paid employment at self-employed persons, at own account workers performing their activity as the only or principal occupation, and at natural persons using supplementary work of other people;
- self-employed persons: persons performing economic or gainful activity (individual private entrepreneurs) and own account workers performing their activity as their only or principal occupation (e.g. independent researchers).

The reference date, i.e. the date to which the data on persons in employment refer, is the last day of the observed month. The average of the year is one twelfth of the sum of the twelve months of the year.

More detailed explanations on persons in employment are available at the Labour Statistics Department of the Statistical Office of the Republic of Slovenia.

#### Data processing

We impute the data for enterprises which did not answer the questionnaire, taking into account their register data on turnover and number of persons working in them, and the levelled average ratio between the turnover in the current and the previous month of enterprises in the same stratum that answered the questionnaire. If an enterprise is new in the sample and did not answer, we impute its data with the help of its other answers in the same stratum and its register data.

Data are weighted because of probability of selection and weights are corrected for the ratio between dead and new-born units in population.

Results are published as indices.

Indices are seasonally adjusted with the Tramo/Seats method based on ARIMA models. In designing the models we took into account the period from January 1999 to January 2006. By seasonally adjusting values the influence of the season, which includes the trend-cycle and random component, is eliminated.

We publish the value and volume indices as well. In volume indices we eliminate the changes of prices by deflating the value indices with corresponding hotels and restaurants price indices.

With reference to the deflated turnover in the statistics of hotels and restaurants we started to use the more precise term 'indeks obsega' instead of 'realni indeks'. As the use of deflators made up of consumer price indices eliminates the price growth, the term 'indeks obsega' is more appropriate than 'realni indeks'. The change of terms in Slovene does not influence the English translation.

### Koeficient variacije

Za dva izmed objavljenih indeksov (primerjava: mesec s preteklim mesecem in mesec z istim mesecem preteklega leta) je v tabelah objavljen tudi koeficient variacije (relativna standardna napaka). Standardna napaka ocene je izračunana s postopkom Taylorjeve linearizacije, prirerjenim za oceno indeksa. Za lažjo primerjavo so v tabeli podani tudi povprečni koeficienti variacije v lanskem letu.

Pomen koeficientov variacije:

CV<10 %; podatek je zanesljiv,

10%<CV<15%; podatek je manj zanesljiv,

15%<CV<30%; podatek je precej nezanesljiv, zato ga objavimo v oklepaju, npr. (110,3).

CV>30%; podatek ni primeren za objavo.

Indeksi so objavljeni na ravni sestavljenih skupin dejavnosti, za katere so podatki še reprezentančni.

### Coefficient of variation

For two indices (comparison month to previous month and month to the same month of the previous year) the coefficient of variation (relative standard error) is also published. Standard error of the estimation is calculated by Taylor's linearization, adjusted for the case of index estimation. For better comparison also last year average coefficients of variations are published.

The meaning of the coefficients of variation:

CV<10 %; data is reliable,

10%<CV<15%; data is less reliable,

15%<CV<30%; data is rather uncertain, published in parenthesis, for example (110,3).

CV>30%; data is not relevant for publishing.

Indices are published at the level of aggregates for which the data are still representative:

Skupine Groups of	Dejavnosti (razredi SKD), na katere se nanašajo objavljeni podatki Activities (classes of SKD) to which the published data relate	
dejavnosti Activities	Šifra Code	Dejavnost Activities
Gostinstvo skupaj Hotels and restaurants total	55.	Gostinstvo skupaj Hotels and restaurants total
Nastanitve in z njimi povezane storitve Overnight and corresponding services	55.10, 55.21, 55.22, 55.23	dejavnost hotelov in podobnih obratov; dejavnost planinskih domov in mladinskih prenočišč; dejavnost kampov; dejavnost drugih nastanitvenih obratov (otroških letovišč in sindikalnih domov, turističnih kmetij z nastanitvenimi zmogljivostmi ...) accommodation services supplied by hotels and similar facilities: youth hostels and mountain refuges, camping sites and other short-stay accommodation services (vacation facilities for children, company vacation facilities, tourism in villages, etc.)
Priprava in serviranje jedi Food serving services	55.30, 55.51, 55.52	dejavnost prehrabnenih gostinskih obratov, dejavnost restavracij in gostiln, dejavnost okrepčevalnic, samopostrežnih restavracij, picerij, dejavnost slaščičarn, kavarn, dejavnost premičnih gostinskih obratov, dejavnost drugih prehrabnenih obratov; dejavnost menz, priprava in dostava hrane food serving services in restaurants and inns, pubs and self-service restaurants, pizza parlours, confectioneries, cafes, mobile and other food serving facilities, canteens, and preparation and delivery of food.
Točenje pijač Drinks serving services	55.40	točenje pijač in napitkov v barih in v drugih lokalih drinks serving services in bars and other drinks serving facilities

Mesečni podatki so začasni. Popravljamo in dopolnjujemo jih za tekoče leto.

Monthly data are provisional. They are regularly corrected and updated for the current year.

### Objavljanje

Mesečno: Prva statistična objava. Trgovina in druge storitvene dejavnosti

Statistične informacije. Trgovina in druge storitvene dejavnosti

Indeksi prihodka v gostinstvu

Letno: Statistični letopis Republike Slovenije

### Publishing

Monthly First Release. Distributive trade and other service activities

Rapid Reports. Distributive trade and other service activities

Indices of Turnover in Hotels and Restaurants

Annually: Statistical Yearbook of the Republic of Slovenia

### Sestavil / Prepared by: Marko Polh

Izdaja, založba in tisk Statistični urad Republike Slovenije, Ljubljana, Vožarski pot 12 - **Uporaba in objava podatkov dovoljena le z navedbo vira** - Odgovarja generalna direktorica mag. Irena Krizman - Urednica zbirke Statistične informacije Marina Urbas - Urednica podzbirke Iris Rošker - Slovensko besedilo jezikovno uredila Ivanka Zobec - Angleško besedilo jezikovno uredil Boris Panič - Naklada 100 izvodov - ISSN zbirke Statistične informacije 1408-192X - ISSN podzbirke Trgovina in druge storitvene dejavnosti 1408-9327 - Informacije daje Informacijsko središče, tel.: (01) 241 51 04 - El. pošta: info.stat@gov.si - http://www.stat.si.

Edited, published and printed by the Statistical Office of the Republic of Slovenia, Ljubljana, Vožarski pot 12 - **These data can be used provided the source is acknowledged** - Director-General Irena Krizman - Rapid Reports editor Marina Urbas - Subject-matter editor Iris Rošker - Slovene language editor Ivanka Zobec - English language editor Boris Panič - Total print run 100 copies - ISSN of Rapid Reports 1408-192X - ISSN of subcollection Distributive trade and other service activities 1408-9327 - Information is given by the Information Centre of the Statistical Office of the Republic of Slovenia, tel.: +386 1 241 51 04 - E-mail: info.stat@gov.si - http://www.stat.si.