

## TA MESEC V SKUPŠČINI

**Zbori občinske skupščine bodo zasedali na ločenih sejah v sredo, 1. marca ob 15.30.**

Delegati bodo med drugim obravnavali:

- Poročilo o delu izvršnega sveta skupščine občine Ljubljana Vič-Rudnik za leto 1988
- Poročilo o delu upravnih organov in strokovnih služb občine Ljubljana Vič-Rudnik za leto 1988
- Problematiko delovanja družbenih dejavnosti v letu 1988
- Poročilo o realizaciji sklepov skupščine občine za ureditev razmer v DO Zmaga
- Informacijo o ustanovitvi DO Podjetniško inovacijski center Ljubljana
- Problematiko črnih gradenj v Ljubljani
- Informacijo o idejnem projektu veletržnice v Ljubljani.

## Kako izboljšati stanje družbenih dejavnosti?

Gradivo na to temo bo predmet razprave na februarjski seji skupščine. Njen namen pa bo predvsem prispevati k oblikovanju takšnih prednostnih in zagotovljenih programov SIS družbenih dejavnosti, ki jih bomo tudi zmogli kvalitetno urediti.

Rešitev težkega položaja, kot jo skupaj s predstavniki raznih sisov ponuja občinski Komite za družbene dejavnosti, je možna predvsem s spremembo financiranja programov družbenih dejavnosti in sicer na ta način, da bi pred začetkom novega planskega obdobja dorekli programe, ki jih bodo sili izvajali in zagotovili sredstva v višini, ki je potrebna za izvajanje teh programov. Zmanjšati bi bilo treba tudi število prednostnih dejavnosti, za katere bi ugotovili, da so resnične pomena za družbo. Prav tako bi bilo treba v ceno storitev nujno vključiti sredstva za investicijsko vzdrževanje, za nujno potrebne investicije pa zagotoviti dodatni vir financiranja. Napak pa ne bi bilo, če bi sprostili tudi privatno iniciativo kot dopolnilno pobudo storitev družbenih dejavnosti.

Predlogi, ki jih bodo morale pretresti strokovne službe sisov v mestu (in seveda tudi naša delegatska skupščina) zajemajo predvsem smotrnejše delo v našem zdravstvu (le-to naj bi po zveznih usmeritvah imelo sploh absolutno prednost v družbenih dejavnostih), osnovnem šolstvu, otroškem varstvu in socialnem skrbstvu, pa tudi v kulturi in telesni kulturi. Na osnovnih šolah bo treba nujno skrbeti učne programe, saj so otroci že zdaj preobremenjeni. Predvsem bi bilo treba zmanjšati število učnih ur, kot so: srbohrvaščina, gospodinjstvo, biologija in zemljepis ter ukinili tečaj prve pomoči, družbeno-moralno vzgojo pa vključiti v druge učne predmete. O tem, kaj in koliko naj bi krčili, naj odločajo ustrezne strokovne službe.

Kot so ponovno poudarili na zadnji, 124. seji IS občine, bi kazalo napraviti analizo učinkovitosti dela v šolah in ponovno pretehtati strokovnost in uporabnost meril, s katerimi se ocenjuje delo v pedagoški dejavnosti. Oceno naj bi pripravili izvajalci programa sami.

Člani IS so podprli tudi predlog, da se postopno ukine tiste podružnične šole, ki dolgoročno ne bodo mogle več jamčiti dovoljšnjega števila učencev za pouk in da se ustanovi poslovno združenje osnovnih šol. Soglasni so bili tudi pri predlogu, da se izrecno omogoča upokojevcem vsem tistim pedagoškim delavcem, ki za to izpolnjujejo potrebne pogoje in objavlja razpise za delovna mesta, na katerih so zdaj delavci z neustrezno strokovno izobrazbo.

»Šolniki se že ves čas borimo, da bi bilo sodelovanje med Zavodom za šolstvo in strokovnimi službami večje,« je med drugim dejala neka razpravljalka. »Do nekega manjšega sodelovanja je že prišlo... Učitelji moramo vedeti pravočasno za to, kakšen bo naš program za predstoječe učno leto. Moramo pa tudi storiti vse, da krizno stanje, v katerem smo se znašli, med otroki ne bi bilo tako opazno.«

Predsednik IS Stane Droljc pa je dejal: »Gospodarstva ne bomo rešili, če bomo oklestili šolstvo. Neizobraženi otroci ne bodo ničesar rešili. Nasploh bo že treba nehati ločevati gospodarstvo od negospodarstva.«

V otroškem varstvu naj bi pripravili ustrezne predloge za enako kvalitetne, a cenejše oblike varstva, odprli možnost osebnega dela in spremenili definicijo zagotovljenega programa na področju dnevnega varstva otrok. V zdravstvu pa se bo premaknilo na boljše (med drugim) le, če do izboljšanja gmotnih razmer ne bodo povečevali števila zaposlenih in če bodo dosledno uveljavili 42-urni delavnik. Kako bo to (slednje) izvedljivo, pa najbrž ne vedo niti predlagatelji sami. Lekarne naj bi postopno prešle na enozmerno delo. Tu mora namreč biti optimalni delovni čas.

Podobne pobude so pripravili tudi za preostale družbene dejavnosti, kot so socialno skrbstvo, kultura in telesna kultura, kolikor pa bodo upoštevane in uresničene, pa bo seveda pokazal čas. B. V.

## SUŠA PRIVIJA VODOVODNE PIPE

### Z vodo ravnajmo preudarno

Letošnja zima do sedaj ni prinesla pravzaprav nikakršnih padavin. Posledice takšnega stanja pa seveda ne bodo preveč prijetne, še posebej, če se bo takšno sušno obdobje nadaljevalo. Na tista območja naše občine, kjer se gospodinjstva in kmetje oskrbujejo s pitno vodo iz vodnjakov, krajevna gasilska društva v soglasju s KS že tri mesece dovažajo vodo. Takšen dovoz poteka v organizaciji občinskega sekretariata za LO in DS. Ta območja in zaselki so predvsem v KS Pijava Gorica, Rob, Turjak, Horjul ter njihovi okolici.

Prevozi vode se vršijo po naročilu krajevne skupnosti po predhodnem soglasju občinskega komiteja za urejanje prostora in varstvo okolja.

Odgovorni delavec je Aleš Gerbič – tel. 210-133 int. 99 odnosno Tomaž Koprivnikar tel. 218-043 – sekretariat za LO in DS. Občinski komite za urejanje prostora in varstvo okolja ter občinski sekretariat za LO pa vodita nadzor nad prevozi vode na ogroženem območju.

Sicer na območju ljubljanskih občin nivo vode še ni kritičen, kar pa ne pomeni, da varčevanje z vodo ni potrebno, saj je težko predvideti posledice sušnega obdobja.

Mestni komite za komunalno gospodarstvo, promet in zveze bo preko sredstev javnega obveščanja posredoval sklep glede varčevanja.

Pa vendar velja opozoriti po skrajno razumljivi potrebi vode nesloviti vsem gospodinjstvom in drugim uporabnikom že sedaj.

## V ZELENEM LOGU (ŽAL) NIČ NOVEGA!

### Sprožena delegatska vprašanja in zahteva po obravnavi na SML

Slabi trije meseci so minili od našega zapisa o sramoti in težavah, s katerimi se ubadajo krajan KS Zeleni log ali bolje povedano njihovo že kar nekoliko obupano vodstvo KS. Upali so, da bo storjen vsak kak spodbuden korak pa najsi gre samo za eno problematično področje, saj se vseh nasenkraj najbrže res ne da lotiti. A žal, je situacija prav tako žalostna.

Na tokratnem našem obisku v tej KS, ki sicer sodi v mestne KS, pa žal tega imena nikakor ne zasluži, smo si ogledali pobliže zamašene kanale in javne poti, ki se raztezajo tudi po družbenem zemljišču. Od Ceste dveh cesarjev proti J obvoznici so že več desetletij speljali kanali za meteorno odvodnjavanje, ki potekajo po zemljišču, ki je družbena last in sodi torej v upravljanje in

je KS pripravila poročilo, ki pa ga pristojni ne berejo preveč radi. S sprejemom prostorskega dokumenta – prostorsko ureditvenih pogojev, s čimer se ureja del te KS, se je sprostila tudi legalna gradnja. A zdi se, da nihče ni vodil računa o tem, da bo z novimi gradnjami (da črni ne omenjamo), ki se vse vežejo na že obstoječe vodovodno in električno omrežje nastalo vrsto težav, ki dnevno razburjajo krajan Zelenega loga. To so pomanjkanje vode in izpadi električnega toka. Kaj storiti? To vprašanje se pojavlja tudi v primeru lokalnih poti, ki rastejo celo na družbeni zemlji (last ljubljanskih mlekar) kot delo posameznih graditeljev, ki pač morajo urediti dostope do svojih hiš. O tem je KS že večkrat opozorila občinski komite za urejanje prostora in varstvo okolja, a razen dveh denticnih dopisov, da bo posebna komisija že lansko jesen obdelala ta problem, ni ničesar storjenega.

Kdo nadzoruje pravilnost izdanega priglasitvenega dovoljenja za delo na hiši? Verjetno inšpekcijska služba! Žal izgleda, da temu ni tako, ali pa glas o kršitvah ne seže do njene uprave? Praksa lepo kaže, to si je moč ogledati zelo nazorno, da je na račun zamenjave oken, vrat in podobnih reči za kar se izdajajo priglasitvena dovoljenja, zraslo lepo število garaž, lop, barak, mnoge hiše so razširile svojo stanovanjsko površino, zaprle sosedem vhod ali dostop...

Koliko krajanov živi v tej KS, je še vedno uganka. Zagotovo jih bistveno več kot jih je ali jih bo zapisanih v volilnih imenikih. Neprešteti podnajemniki v ogromno, lastniki imajo sicer pogodbo za enega podnajemnika, ki jo je potrdil občinski upravni organ, a da se za njo skriva cela družina, to pa ni nihče preverjal. Poraba elektrike in vode pa je nedvomno mnogo večja, se razume, ali ne? Še vedno pa se v tej KS – oddaljeni le 5 km od mestnega središča zadržujejo ovčarji s tropi drobnice. Ali je to dovoljeno ali ne, pristojni se še vedno niso oglašili, odgovora zatorej ni.

### Zahteve po obravnavi na skupščini mesta Ljubljane

V zvezi s posegi črnograditeljev na zemljišču ljubljanskih mlekar (na vprašanje ni bilo zadovoljivega odgovora) pa tudi sicer, glede »črnih« stanovalcev odnosno neprijavljenih podnajemnikov ter problemov vode in elektrike, je delegacija KS Zeleni log za zbor občin posredovala na zasedanju tega zbora pet delegatskih vprašanj z zahtevo, da se ta problematika uvrsti tudi na dnevni red Mestne skupščine, saj precej služb, ki so pristojne za razreševanje teh problemov, deluje prav tam.

vzdrževanje družbenopolitične skupnosti. V tem sušnem obdobju jih je komajda videti, saj so zaraščeni domala do svoje zgornje točke, poleg tega pa so tudi primeren odpadni prostor za ostanke raznoraznega gradbenega materiala, na njihovih obronkih (v kolikor so še vidni) stojijo barake, lope, na enem izmed njih pa celo manjši objekt. Potemtakem so torej izjemno težko dostopni in celo ovirani. KS je glede tega že večkrat opozarjala, a družbenega nadzora ni bilo od nikoder in stanje je pač takšno, kot je. To pa pomeni, da bo v primeru deževja to območje kar precej pod vodo, zaradi neustreznega kanala ob J obvoznici in nepravilnega zajetja Malega Grabna, ki poplavlja tam okrog, pa znajo biti težave precej problematične. Problematične tudi zato, ker se dobro ve, da to naselje nima kanalizacije, ponekod tudi ni greznic in poplavljen voda bo nosila morskaj. Na kar precejšnje zahteve vodstva KS bo Hidrotehnik očistil te kanale, vendar zatrjuje, da zadnjič, ker je to seveda potrebno stalno urejevati in temu primerno zagotoviti tudi vir sredstev, vprašanje pa je, če je to le izključna skrb krajevne skupnosti.

V tej KS je kar 86 črnih gradenj, za vsako črno gradnjo

nujno sanirati. V preteklih treh mesecih so na cevovodih, ki so sestavljeni kar iz treh različnih materialov, zabeležili vsaj po eno okvaro na teden. Del omrežja so že sanirali, kako polovico pa ga bo še treba. Voda sama zdaj ni več oporečna, je pa zavoljo fekalij, ki jo ogrožajo močno klorirana, kar pri porabnikih seveda tudi ne more vzbu-jati posebnega zadovoljstva.

»Za vse te težave je pravzaprav kriva neurejena kanalizacija«, meni o tem vprašanju Brane Mikulaš. »Na srečo pa se tudi tu zaveda že premika. Že predlani smo začeli z gradnjo kanalizacijskega omrežja, ki ga izvaja Kanalizacija (Voka) Ljubljana. Vsi krajan, ki sodijo na I. vodnovarstveno področje, so se dolžni priključiti na omrežje, ostali pa bodo morali urediti greznice tako, kot je treba.«

KS Ig se tudi sicer trudi, da bi ohranila Barje kot enkratni arheološkobiološki rezervat. Ravinski del bi radi obdržali za kmetijstvo, s tem da bi barjansko zemljo ustrezno sanirali. Hidromelioracijska dela so zdaj že v teku. Mehka barjanska zemlja je dobra zlasti za kislino, ki je primerno za konjerejo, na bolj kakovostni prodnati zemlji (ki je tudi ne manjka) pa kmetje pridelujejo silažno in navadno koruzo.

### Brez zunanje pomoči ne bo nič

V načrtih KS Ig je že nekaj časa tudi vrsta nujno potrebnih objektov, ki jih potrebuje kraj. Toda ti nikakor ne morejo čakati uresničitve. Krajevna osnovna šola denimo postaja pretesna (zdaj ima že sam Ig okrog 2500 prebivalcev!) in ji grozi dvoizmenski pouk, zmogljivosti krajevnega VO so dvakrat manjše od dejanskih potreb, ni denarja za zdravstveno ambulanto in opremo, kaj šele za nov zdravstveni dom (ki je predviden po zazidalnem načrtu); interesenti zaman čakajo na nove telefonske priključke, avtobusna postajališča so neurejena (v pripravi je gradnja nove avtobusne postaje z lokalom, čakalnico in trafiko, ki bo primerna tudi za obračanje priklopnikov) in še vedno niso rešili tudi vprašanja lokacije za nov trgovski center. Problemov torej več kot preveč.

Tej široki paleti težav pa lahko nenazadnje pristejemo tudi krajevne ceste. O tem pravi tajnik KS:

## PREDSTAVLJAMO VAM NAŠ KRAJ:

IG

### »Smo pozabljena deželica«

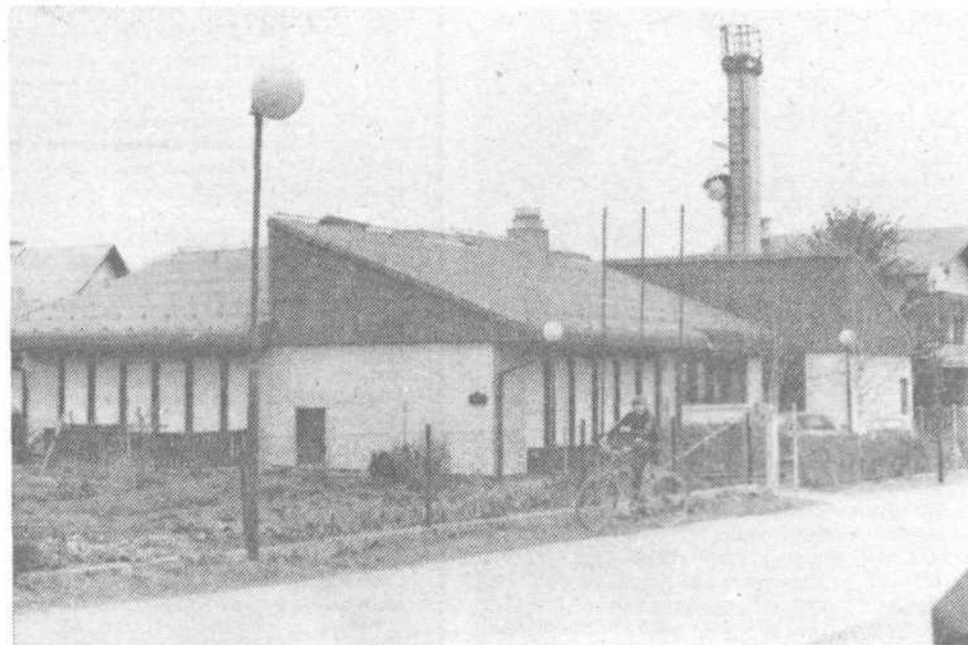
Če se že kje počutijo odrinjene od družabnega dogajanja, predvsem pa od občinskega mošnjčka, potem so gotovo na Igu. Štirideset let nerazumljivega zapostavljanja je kraj pahnilo v neizogibno zaostalost in anahronizem, pravijo tu, iz katerega se bo le težko pobral.

Voz blaginje je zgrešil Ig že takoj po vojni. Izrazito kmečkemu izžanskemu življenju družbeni razvoj že takrat ni bil posebno naklonjen, kar je pustilo posledice še danes. Tako jim pač ni preostalo drugega, ko da so se znašli, kakor so se vedeli znali. O tem, smo se pogovarjali z novim tajnikom KS Ig Branetom Mikulašem:

»Zaradi narave dela in teženj kmetov po kmečkem stažu, so se na Igu najprej razvile obrtne delavnice, kovinske in lesno-predelovalne obrti. Te so sčasoma prerastle v prave delovne organizacije, ki jih danes poznamo kot KIG ali Mizarstvo Ig. Te firme so še danes poglavitne nosilke razvoja kraja, saj skladno njihovi uspešnosti pomagajo tako krajanom, kot tudi krajevni skupnosti.«

### Potrebe po sanaciji vodovoda

Seveda pa delovne organizacije, pa čeprav so še tako radodarne in razumevne, ne morejo pomagati pri ključnih problemih kraja. Takšnih nadlog pa na Igu ne manjka. Med temi, se zdi, krajanom ta hip povzroča še največ sivih las vaški vodovod. Ta je namreč že docela dotrajan, zato ga bo treba



Čeprav sodoben, otroški vrtec na Igu ni več kos naraščajočim potrebam.



To prošnja so krajanji tega naselja iz KS Škofljica naslovili na občinski komite za urejanje prostora in varstvo okolja z namenom, da bi omenjeni občinski organ skušal prevzeti dokončno komunalno ureditev odnosno financiranje zaključnih del!

**Prošnja za komunalno ureditev naselja Ravne**

KS Škofljica je v letih 1978/79 organizirala prodajo zemljišče v Ravenski dolini, ki pa ni bila komunalno pripravljena za gradnjo. Bodoči graditelji smo se samooorganizirali ter med seboj izvolili gradbeni odbor, ki je koordiniral delo in zbral finančna sredstva za izgradnjo posameznih faz komunalne ureditve vse od izdelave zadržnega načrta, izgradnjo trafo postaje, električnega omrežja, vodovoda, kanalizacije in odvoda meteornih voda, do nasutja osnove glavne dovodne poti v naselje. Za vsa omenjena dela je gradbeni odbor določil višino samopriskevka graditeljev na tem območju kakor tudi število delovnih ur na posameznega graditelja. Tako smo morali graditelji sami zbrati finančna sredstva v štirih prispevkih, ki danes revalorizirana znašajo preko 6.000.000 din na graditelja.

Ker gradbeni odbor ni pravna oseba, sprejeti sklepi, glede samoudeležbe v obliki finančnih sredstev in prostovoljnega dela niso bili nikoli v celoti realizirani. Zato imamo med seboj graditelje, ki niso izpolnili vseh pogojev in druge, ki niso prispevali ničesar, izgovarjajoč se, da bi vsa ta dela morala biti izvršena od komunalnih dajatev pri pridobitvi gradbenega dovoljenja. Zaradi neizpolnjevanja finančnih obveznosti posameznikov tudi dela niso bila izvršena v obsegu, ki si jih je gradbeni odbor zamislil.

Naselje, ki obsega 90 hišnih števil, ima sedaj z lastnim samopriskevkom zgrajeno vodovodno omrežje, telefon, delni glavni vod kanalizacije in urejeno odvajanje meteornih vod. Nasuta je trasa glavne dovodne poti, pri tem pa nam je zmanjkalo denarnih sredstev za pokrove kanalizacije, fino nasutje ceste in izpeljavo fekalne kanalizacije v zbiralni Škofljica. Prav tako nimamo urejene razsvetljave glavne ceste.

Naše naselje je prvo urbanistično urejeno naselje le v pravnem smislu/zazidalni načrt za območje zazidalnega otoka VS 245/1 Škofljica Ravne, objavljen v Uradnem listu SRS 18/79 ob Dolenjski cesti.

Gradbeni odbor naselja Ravne  
za Branko Kromar

**Obvestilo RK Milan Česnik**

Organiziranje Rdečega križa v KS Milan Česnik organizira brezplačno merjenje krvnega pritiska v ambulanti Zdravstvenega doma Vič na Postojnski ulici in sicer: 8. marca, 5. aprila, 3. maja in 31. maja v sobi št. 7. ob 17. uri.

**Nova ponudba ljubljanske Name**

Verjetno najbolj znana ljubljanska blagovnica Nama je 1. februarja obogatila svojo ponudbo z odprtjem salona na Slovenčevi cesti za Bežigradom. In kaj bomo lahko kupili v salonu? Pohištvo, blago in izdelke za opremo doma. Zanimivo je tudi to, da bodo v prodaji nekateri tovrstni izdelki (pohištvo, bela tehnika) po diskontnih cenah, sicer pa bo salon nudil tudi najzahtevnejše izdelke. Odprt bo vsak dan od 9. do 19. ure. Še to. Z izgradnjo prodajnega salona na Slovenčevi bodo začeli opuščati prodajo pohištva v salonu Tromostovje. Tamkajšnje prostore bodo adaptirali in ponudbo prilagodili potrebi mesta Ljubljane po oživitvi mestnega jedra z visoko kakovostjo ponudbo blaga, namenjenega predvsem zahtevnejšim kupcem.

**OB 70-LETNICI PDG BREZOVICA**

**Jubilejni občni zbor**

V nedeljo, 29. januarja so se brezovski gasilci zbrali na svojem rednem letnem zboru. Pripravili so ga svečano, z bogato vsebino, saj letos mineva 70 let, odkar je bilo ustanovljeno prostovoljno gasilsko društvo na Brezovici. Zbora se je udeležilo nad 60 rednih in podpornih članov z Brezovice.

Uvodno poročilo o doseganju delu je podal predsednik Tone Slana. Rezultati, ki so bili doseženi, so očitni. Dokončno je obnovljen in povečan gasilski dom, manjka še samo oprema – sedeži v veliki dvorani in nekatere malenkosti. Obnovljen in usposobljen je celotni vozni park in druga oprema, ki omogoča učinkovito delo operativne pri gašenju požarov in drugih nezdoh. Posebej je bilo v tej zvezi izrečeno priznanje vzdrževalcu vozil in opreme Francu Slani za vestno opravljeno delo in družini Krmavnar za opravljanje hišnih opravil in skrb za nemoteno in pravočasno uporabo sirene.

V poročilu je bilo veliko poudarka doseganju in bodočemu delu z mladimi člani, ki so številni in delovni, kar dokazujejo tudi priznanja, ki jih dobivajo na raznih tekmovanjih. Tudi na tem zboru so izvolili dva mladince v odbor, ki bosta skrbela za naraščaj ter za dobro sodelovanje z osnovno šolo na Brezovici.

Predsednik je v svojem poročilu tudi poudaril, da je bilo sodelovanje s krajevno skupnostjo in društvi dobro. Želijo si še boljšega sodelovanja z narodno in civilno zaščito, saj jih v mnogem večje enake naloge ob naravnih in drugih nezdoh.

Pravilnost tega sodelovanja je poudaril tudi predsednik občinske gasilske zveze Vič-Rudnik in pri tem obljubil vsestransko pomoč. Tudi do sedaj je bilo sodelovanje z občinsko zvezo dobro in v obojestransko razumevanje, zlasti pri sofinanciranju in nabavi potrebne opreme. Kljub finančni krizi in pomanjkanju denarja si želijo tudi v bodoče takega sodelovanja in razumevanja, je poudaril predstavnik občinske zveze. Predstavljen je bil tudi načrt dela za leto 1989, ki je zelo ambiciozen. Prisotni so ga enoglasno sprejeli, kar je zagotovilo, da bo v celoti izpolnjen.

Zbor so pozdravili številni delegati iz sosednjih društev in zaželeli Brezovčanom ob jubilejnem letu veliko uspehov in uspešnega sodelovanja. Zlasti prisrčne so bile besede predstavnika pobratene gasilskega društva iz Velesova izpod Kravca, s katerim brezovski gasilci že mnoga leta uspešno sodelujejo.

Obletnico jubileja bodo brezovski gasilci letos praznovali še z veliko vrtno veselico.

TONE SLOBODNIK

**KAJ JE NOVEGA?**

**O telefonih po »Krimski varianti«**

V mesecu novembru in decembru so bili organizirani zbori krajanov po krajevnih skupnostih Brezovica, Vnanje in Notranje Gorice, Podpeč – Preserje ter Rakitna, in sicer z bodočimi uporabniki telefonskih storitev po takoimenovani »Krimski varianti«.

Razprave z bodočimi uporabniki so prinesle določena stališča, katere je nujno upoštevati pri nadaljnjem načrtovanju in realizaciji programa.

Uporabniki na področju KS Rakitna, so ugotovili, da predloženi program ne pokriva vseh nadaljnjih razvojnih možnosti, vsled česar so se krajanji odločili o nujnosti razširitve ATC Rakitna od 200 na 300 priključkov, s čemer bi pokrili program nadaljnega razvoja krajevnih skupnosti Rakitna.

Koordinacijski odbor je na razgovoru 18. januarja 1989 proučil pripombe posameznih področij in pripravil program nadaljnjih aktivnosti v zvezi z realizacijo telefonije. Nekatero problematiko, katere so pereče, bodo KS ponovno obravnavale (Brezovica) ter podale predlog za nadaljno razrešitev, katerega bomo vgradili v aneks SaS 4/88.

V okviru koordinacijskega odbora so bili sprejeti terminski plani izvajalcev za izvedbo dokumentacije za izdelavo krajevno kableskega omrežja ter razvodov naročniškega omrežja. Koordinacijski odbor se je opredelil, da za območje KS Vnanje in Notranje Gorice sprejme ponudbo DO PAP TOZD Razvojni inženiring, za katerega smatra, da je najugodnejši, tako rokovno kakor tudi cenovno.

Za območje KS Podpeč-Preserje ter KS Rakitna se je koordinacijski odbor odločil za izvajalca

izdelave tehnične dokumentacije za krajevno kablesko omrežje in razvodno naročniško omrežje PTT inženiring, kateri se zavezuje, da bo v roku 120 dni + 60 dni (Podpeč-Preserje) odnosno 150 dni + 60 dni (Rakitna) pripravil potrebno dokumentacijo za pridobitev lokacijske odločbe oziroma projekta za izvedbo del. Za vse omenjene projekte je podpisana pogodba.

V nadaljevanju se je koordinacijski odbor opredelil do vprašanja pokrivanja stroškov in načrta vlaganja sredstev za naročilo telefonskih central.

Strokovne službe PTT bodo pripravile pregled vlaganj potrebnih sredstev po posameznih KS, skladno s predloženim SAS-om za realizacijo programa telefonije po takoimenovani »Krimski varianti«.

Poleg podpisanih pogodb za krajevno kablesko omrežje in razvojno naročniško omrežje so podpisane tudi pogodbe za nakup telefonskih central, in sicer:

- za ATC Notranje Gorice SI 2000/224
- za ATC Preserje SI 2000/224
- za ATC Rakitna SI 2000/214

Na osnovi dokumentacije projekta za izvedbo del bo možno opraviti naročilo prepotrebnih kablov za izgradnjo krajevno kableskega in razvodno naročniškega omrežja po posameznih krajevnih skupnostih.

Koordinacijski odbor ocenjuje, da bo možno v tretjem četrtletju 1989 preiti k dejanskemu naročilu potrebnih kablov za realizacijo programa.



**Asfalt skozi Ljubogjno**

Ljubogjna pri Horjulu, je od nedavnega povezana z dvema asfaltiranimi priključkoma v dolžini kakih tristo metrov z glavno cesto. Gradbena dela je izvajalo Komunalno podjetje Ljubljana in so veljala okrog 406 milijonov dinarjev. Poleg okrog 1100 m<sup>2</sup> asfaltne površine je bilo potrebno urediti še propuste in jaške za odvodnjavanje. Denar za asfaltiranje ceste skozi vas so prispevali: Komunalna skupnost ljubljanskih občin 200 milijonov, krajanji s samopriskevkom 103 milijone, prav toliko pa tudi KS Horjul.

**Tečaja za gostinske delavce**

Srednja šola za gostinstvo in turizem – enota tečaja Ljubljana pripravila za delavce iz zasebnih gostinskih lokalov vseh vrst februarja dva zanimiva tečaja. 23. februarja in 2. marca popoldne bo potekalo spoznavanje o PRIPRAVI KRUIHA IN PEČIVA v prostorih restavracije Urška, Privoz 11, Ljubljana. 27. in 28. februarja pa bosta v istih prostorih tečaja za KUHARJE IN NATAKARJE. Lani smo srečali na tem tečaju delavce iz gostilne »Pri Kuklju« iz Velikih Lašč, letos pa upamo, da bo tam več delavcev in delavk iz naših zasebnih gostinskih lokalov. Delavcem plača stroške tečajev, po potrebi pa tudi nadomestilo brutto osebnega dohodka medobčinski sklad za izobraževanje delavcev na področju samostojnega osebnega dela Ljubljana, Miklošičeva 26. tel. 312-533. Prjave sprejema šola do začetka tečajev.

**POMEMBNO: DNEVI OBRTNIKOV**

**Kar je redko, je nekaj vredno**

Ena od značilnosti kriznih obdobij je ta, da se ljudje pogosteje srečujejo, da iščejo družbo, v kateri bi lahko začutili močnejšo moralno povezanost in seveda izmenjali tudi različna mnenja in pobude, izkušnje in predloge ter tako pripravljene pričakali pasti, ki jih zmorejo nastavljeni negotovi časi. In vemo, če je obrtno združenje Ljubljana Vič-Rudnik imelo pri svoji odločitvi o DNEVIH OBRTNIKOV v ospredju ta povod, a vsekakor, odločilo se je, da naj bi bila vsak 1. in 3. torek v mesecu med 15. in 18. uro v prostorih združenja na Tržaški 116 srečanja, ki naj bi imela tudi preje navedene vsebinske elemente. Ker pa je obrtništvo v marsičem bistveno drugačno od drugih gospodarskih panog, naši proizvozniki in storitveni obrtniki, gostinci, avtoprevozniki in trgovci točno vedo, kaj bodo nudili in kaj pridobili na takih srečanjih.

Za člane obrtnega združenja sta pomembni tudi novosti v zvezi s poslovnimi knjigami in obračunom nadomestila osebnega dohodka delavcem za čas bolezni. Od 1. januarja plačujejo obrtniki le še 10 dni, preostali del pa občinska zdravstvena skupnost.

Ker je računalniško izobraževanje dobilo predviden obseg, je prav da nekaj besed namenimo tudi temu in predvsem pomembnemu snovanju, ki nam ga je razložil predsednik komisije za računalništvo Janez Oven.

Najprej zapišimo, da potekata sedaj v prostorih združenja dva tečaja. 20-urni nadaljevalni za program WORDSTAR in 12-urni začetni tečaj. 20. svečana se bosta pričela dva tečaja. 20-urni nadaljevalni za program LOTUS in že tretji začetni tečaj. Za tega je še nekaj prostih mest.

»Ko smo razpravljali o tem, kaj naj združenje nudi na področju računalništva svojim članom,« je uvedel osnovni dilemi Janez Oven, »so bili eni za to, da jim plačamo tudi solnino, drugi pa smo menili, da bo bistveno bolj primerno, če jim priskrbimo visokokvalitetne, zanesljive, dobro zaščitenne programe in pa strokovnjaka, ki jim bo na združenju pripravljen vedno razvozlati neznanke in, ki bo spremenil program, če bo prišlo do spremembe zakonodaje. Odločili smo se za drugo inačico in sicer s sklepom, da bodo take programe dobili vsi obrtniki, ki so opravljali tečaj oziroma že imajo PC računalnike. Menimo, da bo le to resničen prispevek k uporabi te sodobne tehnologije v naših obrtnih delavnicah in da bo tako najboljše naložen denar.«

STANE JESENOVEC



Izanska vas: jedro: bo za prbleme kraja poslej več razumevanja?

»Še najslabši je cestni odsek Ig-Ljubljana. Cesta je tu že povsem dotrajana in preozka, povrh pa še brez bankin, zato ni nič čudnega, da se ob posledici ali slabšem vremenu tudi po trije ali štiri vozniki znajdejo v jarku. Tudi dovodne ceste na Igu, ki so še brez asfalta, niso nič boljše, saj nismo dobili denarja zanje še za leto 1987. Denar je samo še za posipavanje krajevnih cest, nič drugega. S pomočjo samopriskevka (iz leta 1987) nameravamo zdaj asfaltirati cesto Ig-Iška Loka, v programu pa imamo tudi asfaltiranje cest Iška Loka-Matena in Ig-Želmlje.«

Seveda bo tudi uresničitev teh zamisli v veliki meri odvisna od finančnih sredstev. Pa tudi od družbenega razumevanja. Ali kot je zelo realistično povedal ob koncu našega razgovora Brane Mikulaš: »Več kot očitno je, da krajanji in delovne organizacije na Igu nismo sposobni sami rešiti svojih problemov. Zato apeliramo na širšo družbo, da Igu pomaga in po 40 letih mačehovskega odnosa dužbe do kraja omogoči tudi Izancem življenje, ki bi bilo primerno današnjim standardom.«

Branko Vrhovec

**POMEMBNO ZA DELAVCE, ZAPOSLENE PRI ZASEBNIH DELODAJALCIH!**

**Vabilo na strokovno ekskurzijo**

Osnovna organizacija delavcev, zaposlenih pri zasebnikih na območju občine Ljubljana Vič-Rudnik vabi vse svoje člane, da se udeležijo strokovne ekskurzije v Čakovec, ki bo v soboto 11. marca in nedeljo 12. marca 1989.

V Čakovcu si bomo ogledali proizvodni proces v eni izmed tamkajšnjih tovarn in muzej Medjimurja, hkrati pa bomo v popoldanskem času izvedli letni članski sestanek osnovne organizacije. Sprejeli bomo poročilo o delu osnovne organizacije in se dogovorili o nalogah v letošnjem letu. Drugi dan ekskurzije se bomo preko Kumrovc vrnili v Ljubljano v zgodnjih popoldanskih urah.

Prispevek vsakega posameznika znaša 10.000 din, vse ostale stroške krije osnovna organizacija.

Odhod bo v soboto 11. marca ob 6. uri izpred poslojpa Skupščine občine Ljubljana Vič-Rudnik.

Prijavite se lahko najkasneje do 1. marca 1989 na OS ZS Ljubljana Vič-Rudnik, Trg MDB 14. Vse dodatne informacije lahko dobite na telefon 213-987, Maja Kavac.

Vabimo vas, da se ekskurzije udeležite v čimvečjem številu! Izvršni odbor osnovne organizacije delavcev, zaposlenih pri zasebnih delodajalcih