

LAHOVŠKI MLIN V ZGORNJI DRAGI PRI VIŠNJI GORI – MLIN FRANCETA SKUBICA (SMREKARJEVEGA) IZ DEDNEGA DOLA

Pračlovek je že v kamenu dobi trl žitna zrnja, o čemer pričajo najdbe okroglih izdolbenih skal s posebnimi terilniki (pesti); taka hrana je bila okusnejša in laže prebavljiva. Nekatera ljudstva v Afriki in Južni Ameriki ta način trenja žita uporabljajo še danes. V železni (halštatska kultura) in bakreni dobi so žito trli z bolj sofisticiranimi napravami. Pravo mlinarstvo se je v Evropi razvilo mnogo pozneje. Človek je ugotovil, da je žito mogoče tretji z mlinskimi kamni (kremenčev peščenec), za premikanje kamnov, med katerimi se je trlo žito, pa uporabiti vodo. Kolo, ki so ga izumili za prevoze tovora, so uporabljali tudi v druge namene, npr. za vrtenje različnih osi, tudi vodnega mlinskega kolesa na vretenu. Vodno mlinarstvo se je v Sloveniji močnejše razvilo v 18. in še zlasti v 19. stoletju, z njim vred pa tudi pridobivanje okroglih mlinskih kamnov. Celo 19. in deloma tudi še 20. stoletje je v Sloveniji prevladovalo mlinarstvo na vodni pogon.

Razvili so se najmanj trije tipi mlinov na vodni pogon: 1) Podlivni mlini: pri njih je mlinsko kolo na lopate potopljeno v tekoči močnejši vodotok brez vodnega padca; vodotok je odvisen od količine padavin. 2) Nadlivni mlini: pri njih se uporablja moč padajoče vode. Zanje so na vodotoku potrebne vsaj dva metra visoke kaskade. Voda iz višjega vodotoka je po lesenih koritih speljana na vodne lopate ali vodne korce nižje ležečih vodnih koles. Na lopate padajoča voda v poševno položenem koritu udarja v tesno prilagajoče se lesene lopate v koritu, vodno kolo na korce pa je namesto lopat na obodu opremljeno z lesenimi štirioglatimi posodami. Voda je po koritu na korce speljana vodoravno. Ko se korec napolni z vodo, s težo potisne kolo. Pri korčnih kolesih je potreben manjši vodotok kot pri kolesih z vodnimi lopatami. 3) Plavajoči mlini: ti so se razvili na velikih vodotokih (rekah), kot sta Mura in Drava. Kolesa poganjajo dolge vodoravne late, položene v vodotok, mlin pa je z ohišjem vred privezan na rečni obali. Kjer ni bilo tekočih voda, predvsem na Štajerskem, v Slovenskih goricah in na Pohorju, so se razvili mlini na veter. V prispevku opisujem Lahovški mlin v Zgornji Dragi, ki ga je za svojo doto kupil moj ded France Skubic (Smrekarjev) iz Dednega dola pri Višnji Gori, od koder izhaja moj rod. Moj oče si je sezidal hišo v Višnji Gori v neposredni bližini železniške postaje, vendar sem se tako v otroški dobi kot tudi pozneje zelo rad vračal v mlin v Zgornjo Drago k starim staršem in tetama Lojzki in Urški. V mlinu

in njegovi okolici sem v šolski dobi preživel najlepši del mladosti, na ta kraj imam nadvse lepe spomine. Naj povem še to, da se zelo dobro spominjam svojih starih staršev, stari oče je bil na stara leta močno naglušen. Potok, ki je tekel mimo in je poganjal mlin, je bil kot nalašč za nas otroke. V njem smo se kopali, lovili ribe in postavljali mlinčke z lopatami, narezanimi iz surovega krompirja. Med vojno smo se pogosto igrali tudi vojake. Naša najtežja oborožitev so bile frače. Tekmovali smo, kdo bo našel boljše gumo za frače. Kot predšolski otrok sem s teto Urško iz mlina vozil vreče moke, vanj pa dovažal novo žito za mletje. Pri tem sem sedel na vrhu kupa vreč na vozu samčku, ki ga je vlekla prijazna kobila Fuksa. To so bila moja najlepša leta. Urškin vnuk Tadej Trnovšek je to v svoji diplomski nalogi na Filozofski fakulteti Univerze v Ljubljani, v kateri je opisal zgodovino družine, označil kot začetke podjetništva. Teta Urška je z dovozi in odvozi skrbela, da je bilo v mlinu vedno dovolj žita za mletje.



Predzadnja lastnika Lahovškega mlina, France Skubic in njegova soproga Terezija Skubic, rojena Habjan. Foto: Janez Erjavec, 1950.

* dr. Valentin Skubic, dr. vet. med, upokojeni red. prof.; valentin.skubic@gmail.com.

** Tadej Trnovšek, prof. zgod. in univ. dipl. soc. kult., višji kustos, Muzej krščanstva na Slovenskem; tadej.trnovsek@mks-sticna.si.



Urška Skubic, poročena Potokar, ki je oskrbovala mlin z žitom za mletje in razvažala kmetom moko. Z možem Lojzetom Potokarjem sta bila zadnja lastnica Lahovškega mlina Foto: Srečko Potokar, ok. 1938

Lahovski mlin v Zgornji Dragi je zgradil eden od italijanskih mojstrov, ki so v 17. stoletju barokizirali stiško baziliko in samostan, eden od njih pa je po končanem delu ostal v naših krajih – prav tako kot je v 12. stoletju pri nas ostal in se poročil z domačinko francoski mojster Mihael, ki je postavil prve stavbe stiškega samostana in osnoval Mihe-tovčevo kmetijo, danes imenovano Skončnikova kmetija. Zaradi neurejenosti arhiva stiškega samostana nam ni uspelo identificirati italijanskega zidarskega mojstra, ki je po končanem delu v Stični ostal v naših krajih in si v Zgornji Dragi, ob glavni cesti Ljubljana–Novo mesto, zgradil najprej solidno enonadstropno napol meščansko hišo, pozneje pa verjetno tudi Lahovski mlin na vodi. Da pa gre za italijanskega zidarskega mojstra, ki je bil več baročne gradnje, je bolj ali manj jasno. To dokazuje tudi današnje domače ime domačije Lahovšče. Samo ime Lahovski mlin pa tudi način gradnje v Zgornji Dragi (masivni kamniti velbi) zgovorno pričajo, da gre za obdobje barokiziranja stiške bazilike v 17. stoletju. Kolikor je mogoče razbrati iz takratnih urbarjev, se v letih 1619, 1624 in 1638 večkrat omenja nekega Martina Laha, pisano z nemim *h* v nemščini ali z izgovorjenim *h* (*ch*), vendar iz tega ni razvidno, ali je to njegov priimek ali samo vzdevek. Takrat priimki še niso bili obvezni in so se večkrat zapisovala samo osebna imena (Martin), ki jim je bil običajno dodan kraj, od koder je npr. Martin izhajal. Verjetno je, da ima Martin Lach,



Lahovski mlin v Zgornji Dragi pri Višnji Gori. Foto: Janez Erjavec, 1950.

omenjan v takratnih urbarjih, zvezo z Lahovškim mlinom. Lahe so imenovali Italijane iz Severne Italije, Furlanije in Julijske krajine. S tem v zvezi pa ni mogoče trditi nič zanesljivejšega.

Ker omenjeni zidarski mojster najbrž ni imel veliko zemlje, je malo stran od ceste v neposredni bližini doma ob Višnjici zgradil vodni mlin. Na tem mestu je bil potok speljan tako, da je imel približno dva metra visoko kaskado, ki je bila zelo prikladna za nalivni mlin z velikimi lesenimi kolesi. Povprek je bila kaskada opremljena s solidno leseno pregrado, imenovano *širm*, v kateri je bilo nekaj lesenih zapornic za vodo, tako da je bila Višnjica na tem mestu zaradi tega nekoliko globlja, od zapornic pa so bila speljana štiri lesena korita, ki so poganjala štiri mlinska kolesa. V mlinu so bili na visokem odru, na katerega se je prišlo po stopnicah, položeni trije mlinski kamni, prvi za živinsko krmo (rekli so mu črni kamen), sledil je kamen za žita, kot so koruza, ječmen, rž in druga, s tretjim kamnom pa so mleli samo pšenico. Ker je mlel samo belo moko, so mu rekli beli kamen. Na četrtem kolesu so bile postavljene štiri stope za luščenje ječmena (ješprenja) in prosa (kaše). Tla v mlinu so bila iz zbite ilovice.

Neposredno za stopami se je po nekaj stopnicah prišlo v stanovanjski prostor, ki so mu rekli *hiša*. V njej je bila kmečka peč s klopmi in z dvema zapečkoma, ob vzhodni steni je stala velika javorjeva miza, prav tako obdana z lesenimi klopmi. V hiši sta bili poleg manjše omare še dve postelji, kjer sta spala stara starša.

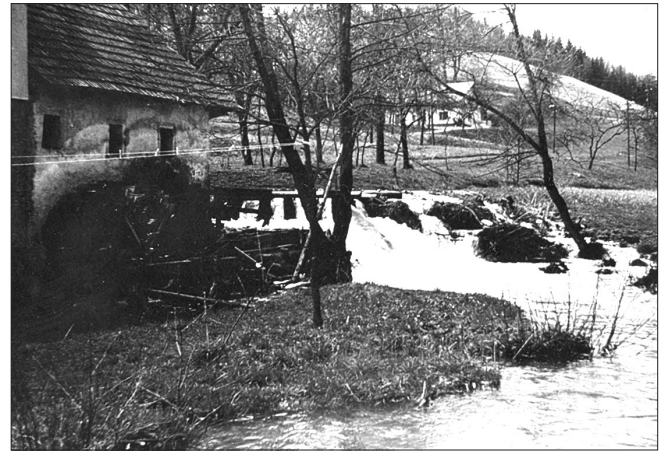
Naprej od hiše se je prišlo v *kamro*, kjer so spala dekleta. Iz nje so bile lesene strme stopnice speljane pod strop nad hišo, kjer je bil prav tako velik stanovanjski prostor, ki se mu je reklo *cimer*. Tu so bila pozimi po tleh razsuta obrana jabolka, beličniki, ki so celemu prostoru dajala zelo prijeten vonj. Tukaj je bila tudi kmečka skrinja, ki jo je stara mati, Tončkova Reza, bajtarska hči iz Dednega dola, dobila za balo. V skrinji so bile shranjene največje dragocenosti, ki so bile pri hiši (boljša posteljnina, prti in drugo, vsega se niti ne spominjam). V *cimru* so bile še

stenske police z nekaj knjigami in s tamburico. Eden od sinov, Tone po imenu, je bil študent in je tam prebival med počitnicami. Moj stari oče France Skubic, ki je Lahovški mlin kupil za svojo doto, je bil sin nekdanj največjega in najbogatejšega kmeta v Dednem dolu, vendar je, ker se je poročil z bajtarsko hčerjo, izgubil pravico do nasledstva in je bil izplačan samo z doto. Kmetijo je podedovala najmlajša hči Smrekarjevih, Neža po imenu, ki se je poročila in je k hiši prinesla priimek Gnidovec.

To so bili vsi prostori, ki jih je premogla domačija Lahovškega mlina. Od glavne stavbe mlina proti vzhodu je ob poti po dolgem stalo gospodarsko poslopje, kjer so bili na začetku hlevi za prašiče in stranišče, v nadaljevanju pa *kevder* za krompir in druge pridelke, sledil je poseben prostor za nekaj glav goveje živine (*štala*), na koncu je bila še lopa za listje, ki se je uporabljalo za steljo za prašiče in živino. Poslopje je imelo po vsej dolžini na severni strani precej širok nadstrešek, pod katerim so hranili vozove in druge gospodarske pripomočke. Pred lopo je bila pod nadstreškom še odprta drvarnica. Domačija nikoli ni imela suhih drv, vedno so se sproti pripravljala iz bukovih debel, pa tudi sušila so se sproti na eni strani goreče krušne peči. To je dajalo veliko saj, ki so se nabirale na visoki črni steni nad zunanjo lino peči brez dimnika. Dim je šel neposredno skozi špranje strešne opeke. Zunaj nadstreška je bilo tik ob potoku gnojišče. Gospodarsko poslopje je imelo po vsej dolžini razmeroma visoko podstrešje, kamor smo metali seno za živino. Na senu so poleti spali moški potomci družine (sinovi), pozimi pa so se preselili na nekaj pogradov v govejem hlevu.

Posebnost gospodarskega poslopja je bila, da sta bila *kevder* in *štala* opremljena z masivnim velbanim stropom, kar v takratnih časih na deželi ni bil običaj. To potrjuje, da so tudi to gospodarsko poslopje postavili italijanski mojstri. Velbanje stropov je v naše kraje prinesel barok, ki mu je vrata na široko odprl prav stiški samostan (v tem slogu sta zgrajena bazilika in dobršen del bivalnih prostorov v samostanu, od katerih je najbolj znan križni hodnik). Velbana stropa v hlevu in kleti v gospodarskem posloplju Lahovškega mlina sem opazil že kot otrok, a takrat nisem razumel, od kod prihaja. Stropi v stanovanjskem delu mlina (*hiši*, *kamri* in *cimru*) so bili ravni, strop v največjem prostoru, v hiši, je bil po sredi od ene do druge stene podprt s solidnim hrastovim tramom. Na samem Lahovšču, kjer je bilo domovanje potomcev italijanskih mojstrov, so bili vsi stropi in so še danes solidno in mogočno velbani, kar je v kmečkih poslopljih redkost. Toliko o posebnostih gradnje Lahovškega mlina v Zgornji Dragi pri Višnji Gori.

Zunaj solidno zidane stavbe samega mlina je s severne strani tekel potok Višnjica, ki je imel tik pred stavbo kaka dva metra globoko kaskado. Tu so bila zapovrstjo postavljena štiri velika lesena mlinska kolesa na lopate. Voda se je s *širma* (močno grajene lesene pregrade na potoku) s pomočjo lesenih zapornic na kolesa spuščala in zapirala najprej po vodoravno, na koncu pa po poševno postavlje-



Lahovški mlin med jesensko povodnjijo. Foto: neznan avtor, brez datuma.

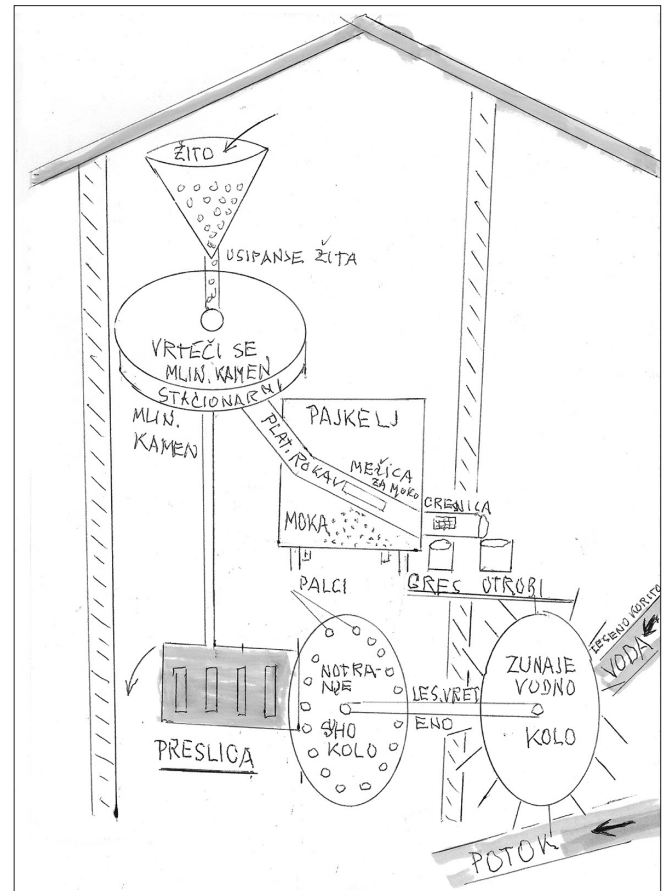
nih lesenih koritih do lopat na kolesih. Močan vodni tok je bil tu zelo tesno omejen samo na lopate kolesa. Zunanje vodno mlinsko kolo se je s pomočjo močnega lesenega vretena, ki je bilo skozi lino speljano v notranjost mlina do drugega mlinskega kolesa, vrtelo enako kot notranje kolo. Notranje kolo je bilo s strani opremljeno z močnimi lesenimi vsadki, imenovanimi palci, ki so bili neposredno povezani z najpomembnejšo leseno napravo v obliki valja, ki se ji je reklo preslica in je opravljala funkcijo današnjih litoželeznih kovinskih zobatih koles. Vodoravno vrtenje vretena je v navpično vrteče obračala po železni osi, ki je neposredno vrtela zgornji, vrteči se mlinski kamen (glej Sliko 5). Preslica je bila razmeroma majhen navpično postavljeni valj, v notranjosti opremljen z vzdržljivimi okroglimi palicami, tesno prilegajočimi se na palce notranjega mlinskega kolesa. Na tem mestu je treba poudariti, da je bilo vse leseno, čeprav je to mesto opravljalo najnapornejše delo, to je obračanje vodoravnega vrtenja v navpično vrtenje mlina oz. mlinskega kamna. Preslico je bilo treba redno vzdrževati oz. *napirjati*, kar je pomenilo na novo usmerjati in učvrščevati navpično vrtečo os, ki se je med napornim delom počasi razmajala.

Slovar Slovenskega knjižnega jezika za preslico omenja samo dva pomena: 1) Rastlina vlažnih tal s členastim votlim stebлом; 2) Lesena priprava, na katero se pritrdi preja pri ročnem predenju na kolovratu. Ne omenja pa preslice kot lesene naprave iz trdega lesa za prenos vodoravnega vrtenja lesenega vretena z mlinskega kolesa vodnega mlina v navpično vrtenje, ki vrti mlinski kamen nad seboj. Prav bi bilo na čast vsem nekdanjim in še obstoječim vodnim mlinarjem v slovarju to dopolniti. Naj si slavisti priloženo skico funkcioniranja vodnega mlina ogledajo, da bodo prepričani, kaj opisujejo.

Naj v grobem opišem, kako je Lahovški mlin v posloplju, kjer se je mlelo žito, sploh deloval. Najvišje, že skoraj pod streho, je bil na odru nameščen *kason* v obliki navzdol obrnjene piramide, kamor se je vsipalo žito. Pod *kasonom* sta bili prav tako na lesenem odru dva mlinska kamna na-

meščena eden nad drugim. Spodnji kamen je bil nepomemben, zgornji pa se je vrtel na osi, ki je prihajala od spodnje preslice. Žito se je v drobnem curku vsipalo na spodnje stacionarno kolo in se med obema kolesoma trlo. Na eni strani je bilo zmleto žito usmerjeno v gibljivem platnem rokavu navzdol, diagonalno skozi zaprto omaro na štirih nogah, ki se ji je reklo *pajkelj*. *Pajkelj* je bil nameščen pod odrom, kjer so se vrtela kolesa, skozenj je diagonalno navzdol potekal platneni rokav, ki je imel v sredini *pajklja* na spodnji strani všito zelo fino mrežico, skozi katero se je na dno *pajklja* vsipala moka. Na nasprotni strani se je rokav zunaj *pajklja* končal v *gresnici*, napravi v obliki prav tako rahlo poševnega koritca, ki pa je imela na sredini bolj grobo kovinsko mrežico, skozi katero se je v podstavljeno posodo vsipal zdrob (malo večji delci oluščene žita, ki niso šli skozi mrežico v *pajklju*). Na koncu poševno položene *gresnice* so se v podstavljeno posodo končno vsipali otrobi. Ves sistem, od *kasona*, ki je bil najvišje, pa skozi mlinska kamna in navzdol do otrobov, je bil opremljen tako, da se je zaradi vrtenja mlinskih kamnov narahlo stresal. To je omogočalo nemoteno potovanje vsebine, od žita do moka, zdroba in otrobov. Moka se je iz *pajklja* skozi večjo odprtino v njegovi stranski steni, zastrti s platneno zaveso, pobirala s pomočjo *vevnice*, valjasto zaobljene zajemalke, ki je imela na enem koncu ročaj. Vsipala se je v vreče iz gosto tkanega domačega platna. S trdno zavezanimi vrečami je bilo pri prenašanju in prevažanju z moko lahko rokovati. V istih vrečah se je pred tem transportiralo tudi žito. Mlinska kamna, stacionarni in vrteči se, sta za spretni prenos vrtenja zunanjega mlinskega kolesa do preslice morala imeti ostro površino. Sčasoma sta se zaradi vrtenja in trenja drug ob drugega zgladila in ju je bilo treba sklepati. Klepati mlinske kamne je pomenilo narahlo udarjati s kovinskimi špicami po površini snetih kamnov; špice so bile na lesen ročaj nasajene kot kladivo. Tudi špice, ki so se imenovale *škrli*, je bilo treba občasno ošpičiti pri vaškem kovaču. Da bi se ugotovilo, kdaj je mlinski kamen sklepan, so ga po površini namazali z gosto, z vodo razredčeno maso dimniških saj. Ko je površina postala spet skoraj bela, je bilo delo opravljeno. Pri klepanju kamnov se je površina lokalno kršila in ponovno so na površini nastajale ostre grudice, primerne za mletje žita.

Povrnimo se še k prenosu vodne energije v vrtenje mlinskih kamnov. Največje sile tega dela so bile usmerjene na preslico, kjer se je vodoravno vrtenje spreminjalo v navpičnega. Vse je bilo leseno, tudi celotna preslica. Danes to funkcijo prenosov opravljajo kovinska zobata kolesa, ki jih takrat še ni bilo ali pa so bila šele v povojih. Žal mi je, da se kot mladenič nisem toliko zanimal za to, da bi od svojega očeta, ki je bil tudi tesarski mojster in je znal tudi ta posel odlično opraviti, izvedel, kako je to opravljal. Vem samo to, da so morali biti vsi deli preslice izdelani iz najtršega lesa. Spet se nisem pozanimal, iz katerega, in povzemam na splošno, da najbrž iz macesna, javorja ali



Skica delovanja mlina na vodni pogon. V prostorskem pogledu ni dovolj prepričljiva, nazorno pa pokaže delovanje vodnega mlina in izkoriščanje vodne energije za mletje žita. Nekateri taki mlini delujejo še danes. Avtor: Valentin Skubic, 2017.

jesena, ki so najtrši lesovi. Če preslica ni bila narejena iz pravega lesa, ni dolgo služila svojemu namenu. Če ni bila redno vzdrževana, se je pogosto kvarila.

Danes povsem drugače skonstruirane mline večinoma poganja elektrika. Znan je t. i. valjni mlin, kjer se žito tre med vrtečimi se valji. Mlinskih kamnov skorajda ni več in zato tudi ni več tako dobrega kruha, kot smo ga jedli nekoč. Moj oče je znal še na stara leta v domačem mlinu v Zgornji Dragi zmleti ajdo v ajdovo moko za najboljše ajdove žgance. Tudi ajdovi štruklji niso slabi.

S tem prispevkom sem želel podrobneje opisati delovanje mlina. Ker pa sem uporabil izvirno izrazje o vodnih mlinih in mlinarskih pripomočkih – orodju in opremi, ki sta se uporabljala pri nas – pa ima prispevek tudi terminološko vrednost. Valentin Skubic sem ga napisal po lastnih spominih iz otroških let in na podlagi opazovanja očeta pri vzdrževanju in popravljanju mlinov na vodi. Nekaj podatkov sem pridobil iz Wikipedie (vodni mlin) in portala Fran (preslica) ter iz diplomske naloge svojega mrzlega nečaka Tadeja Trnovška *Socialna zgodovina družine: kronika družine Trnovšek*, ki ga zato navajam kot soavtorja prispevka.