

DEJANSKA GIBANJA BLIŽE PRIČAKOVANJEM

17

Dejanska gibanja so se ob koncu leta približala optimističnim pričakovanjem. Izvozno povpraševanje se je okrepilo, od komponent domačega trošenja se je povečalo le trošenje države, investicije in trošenje prebivalstva pa sta se zmanjšali. Pričakovano povpraševanje je na nekaj segmentih doseglo dolgoletna povprečja; najbolj trdna so pričakovanja izvoznega povpraševanja. Izvoz se je decembra okrepil, gre za nadaljevanje trenda, ki se je začel v drugi polovici leta; letni trgovinski primanjkljaj je bil skromen. Gospodarski optimizem se krepí v predelovalni dejavnosti in storitvah; pesimizem pa se ohranja v trgovini na drobno, povečuje v gradbeništvu. Pričakovanja se popravljajo tudi v EU.

Industrijska produkcija se je decembra malo povečala, trendna rast se je nadaljevala; celoletna proizvodnja pa je bila lani kar za 17 odstotkov manjša kot leto prej. V gradbeništvu je šlo konec leta slabo, v turizmu še slabše. Tudi v prometnih panogah z izjemo ladijskega transporta ni mnogo bolje. Avtomobilski trg se je decembra popravil. Zaposlenost se zmanjšuje, najhitreje v gradbeništvu, povečuje pa se število samostojnih podjetnikov; kaže, da predvsem zato, ker ne dobijo zaposlitve. Število registriranih iskalcev zaposlitve se je v januarju povsem približalo 100.000, med novo prijavljenimi jih je pol zaradi izteka zaposlitve za določen čas, dobra četrtina pa zaradi stečajev.

Januarsko znižanje cen so povzročile zimske razprodaje oblek in obutve. Medletna rast osnovne inflacija v Sloveniji je bila podobna kot v evro območju. Proizvajalčeve cene so se decembra ponovno znižale, najbolj za izvoz na evro območje. Cenovna pričakovanja so bolj umirjena pri storitvah kot pri blagu, kjer večina pričakuje podražitve. Svetovne cene kovin in nafte so se od sredine januarja do sredine februarja znižale, cene hrane pa porasle. V letu dni se je najbolj podražila nafta, cene hrane pa so mirovale. Bruto povprečne plače so decembra padle, dolgoročnejša dinamika plač pa se je povečala. Spremembe plač po sektorjih so bile zelo različne, v nekaterih so zrasle precej bolj od povprečja, v ožji državi so ostale nespremenjene. Povprečna rast lani je bila umirjena; zamrznitev »odpravljanja plačnih neravnotežij« je preprečila večjo škodo.

Javnofinančni prihodki so januarja zanihali navzdol; zmanjšali so se prihodki od posrednih in neposrednih davkov; med slednjimi dolgoročno najbolj donos od davka na dobiček. Zmanjšanje posrednih davkov je povzročil izreden padec trošarin, ki pa je vsaj delno posledica timinga vplačil oziroma razporeditve delovnih dni. Skromno povečanje

kreditov, bolj prebivalstvu kot podjetjem, in depozitov, večje prebivalstva kot podjetij, je malo izboljšalo zelo slabo neto finančno pozicijo rezidentov. Gibanja v evro območju so podobna, »kreditni krč« je še močnejši, depoziti pa rasejo nekoliko hitreje. ECB še naprej vzdržuje nespremenjene obrestne mere; posojilne obrestne mere v Sloveniji so se malo znižale, depozitne pa zvišale. Lanski primanjkljaj na tekočem računu je bil le desetino predlanskega; a je bil dosežen ob izrednem padcu aktivnosti in še večjem padcu trgovinske menjave. Obveznosti Slovenije do tujine so se malo zmanjšale, veliko razdolžitev bank in gospodarstva je omogočila zadolžitev države.

18

ACTUAL DEVELOPMENT CAME UP TO EXPECTATIONS

At the end of 2009, actual development approached to optimistic expectations. Export demand strengthened; among domestic demand aggregates only government expenditures increased while private consumption and investment decreased. Expected demand in some sectors returned to long term averages; the most stable are expectations of export demand. In December, exports increased which is a continuation of the trend since the middle of 2009. Yearly trade deficit was modest. Optimism is increasing in manufacturing and services, pessimism prevailing in retail trade and growing in construction. Business climate in EU improved, as well.

Industrial production increased slightly in December while positive trend continues; yearly industrial production in 2009 was however 17 percent smaller than in 2008. The situation in construction worsened; it worsened even more in tourism. The crisis continued in transportation as well, with exception of maritime transport. The market for road vehicles improved. Employment is decreasing, particularly in construction; while the number of self-employed is increasing, most likely due to lack of available jobs. The number of registered job seekers is close to 100.00; half of the new job seekers recruit from employees with fixed employment terms and a quarter because of bankruptcies.

The deflation in January was caused by winter sales of clothing and footwear. Core inflation in Slovenia is similar to core inflation in the Euro zone. Producers prices decreased in December, particularly of goods exported to EU. Price expectations are calmer for services than for goods where majority of producers expect that prices will increase. World prices of metals and oil decreased between the middle of January and the middle of February while prices of food in the same period increased. In a year, prices of oil increased the most and food prices stagnated. Gross average wages fell in December though their longer run dynamics strengthened. The changes among sectors differ considerably, the increases in some sectors were quite large, they remained unaltered in government sector. Average growth of wages in 2009 was relatively modest due to the freeze of the »abolition of wage disequilibria«.

19

Public revenues in January dropped due to simultaneous decrease of revenues of direct and indirect taxes; among direct taxes particularly the profit tax. The reduction of revenues from indirect taxation was caused by enormous fall of excise taxes which however could be due to the timing of payments. Modest increase of credits, bigger to households than to business, and modest increase of deposits, larger by households than by business, improved net financial position of the non-financial sector. The situation in Euro zone is similar; credit "crunch" being even stronger. while deposits growing faster. ECB keeps interest rate unaltered; interest rate for loans in Slovenia decreased slightly and interest rate for deposits increased slightly. Current account deficit in 2009 was ten times lower than in 2008, but it was accompanied by enormous drop of GDP and foreign trade. Net liabilities of Slovenia decreased slightly; the repayment of foreign debt by banks and private sector was enabled by increased government indebtedness.

AGREGATNO POVPRASEVANJE IN PRIČAKOVANJA

1. Vse bolj izrazita krepitev izvoznega povpraševanja

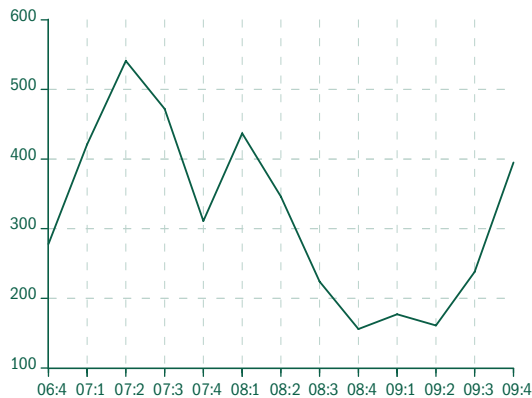
Domače trošenje je novembra padlo za 8.2 %. Precej je k padcu prispevala sezona, saj se je bolj dolgoročna dinamika zmanjšala le za 2 odstotni točki na letni ravni (medletna stopnja pa se je celo povečala).

20

Od komponent domačega trošenja se je novembra povečalo le tekoče trošenje države za blago in storitve, medtem ko so se investicije in trošenje prebivalstva zmanjšali. Padeč investicij je bil predvsem sezonski, saj se je bolj dolgoročna dinamika pri investicijah opazno izboljšala, rast impulznega trenda je bila, tako kot oktobra, celo zelo hitra (preko 15 % na letni ravni).

Opazne pospešitve v živahnosti tekočega trošenja prebivalstva dejanski podatki še ne kažejo, čeprav pričakovanja že nekaj časa opozarjajo na takšno spremembo. Bolj dolgoročna dinamika trošenja prebivalstva je novembra celo ponovno postala negativna (poslabšala se je na -3 % na letni ravni). Zdi pa se, da prihaja do oživljanja investicijskega trošenja prebivalstva, saj tudi podatki za zadnje četrtletje 2009 kažejo povečevanje števila transakcij z novozgrajenimi stanovanji. Obseg transakcij je celo presegel obseg ustreznih transakcij v drugem četrtletju 2008! Tudi padanje cen se je zaustavilo.

Transakcije z novozgrajenimi stanovanji



Vir: SURS

Izvozno povpraševanje se že četrty mesece vztrajno krepi. Čeprav je bil novembra izvoz blaga manjši kot oktobra, je bilo to le zaradi močne novembrske sezone. To potrjujeta oba indikatorja bolj dolgoročne dinamike, oba sta se namreč izboljšala še močneje kot oktobra. Medletna stopnja rasti je z -17.4 v oktobru porasla na -2.6 %, medtem ko je bila rast impulznega trenda (že tretji zaporedni mesec) zelo visoka (prek 20 % na letni ravni). Decembra se je izvozno povpraševanje še okrepilo in je medletna stopnja rasti že postala pozitivna, izvoz blaga je torej decembra 2009 presegel izvoz blaga v decembru 2008.

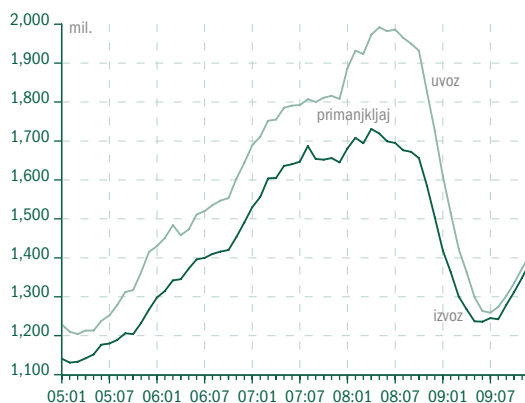
Pričakovano povpraševanje je na nekaterih segmentih že doseglo dolgoletne povprečne vrednosti. Podatki kažejo, da je normalizacija pričakovanj pri izvoznem povpraševanju najbolj trdna. Saj sta tako pričakovano izvozno povpraševanje kot pričakovano povpraševanje po industrijskih proizvodih na dolgoletnem povprečju; v obeh primerih delež anketiranih, ki pričakujejo povečanje povpraševanja za 20 odstotnih točk presega delež tistih, ki pričakujejo zmanjšanje. Pričakovanja o oživljanju domačega povpraševanja so še naprej bolj šibka. Pričakovano povpraševanje v trgovini na drobno in storitvenih dejavnostih še naprej raste le zelo počasi. Presežek deleža anketiranih, ki pričakuje povečano povpraševanje, nad deležem tistih, ki pričakujejo zmanjšanje, še za približno 20 odstotnih točk zaostaja za dolgoletnim povprečjem; v gradbeništvu ustrezní zaostanek presega 30 odstotnih točk, čeprav je izboljšanje pričakovanj do konca 2009 že razpolovilo zaostajanje za dolgoletnim povprečjem, ki je prevladovalo v sredini 2009.

Dinamika popravljanja pričakovanj je v EU podobna kot v Sloveniji, vendar se izvozno povpraševanje v Sloveniji popravlja bistveno bolj kot v EU, pričakovanja pri povpraševanju po storitvah so zelo podobna, medtem ko pričakovano izboljšanje povpraševanja po gradbenih delih v Sloveniji zaostaja za ustreznim izboljšanjem v EU.

2. Skok blagovnega primanjkljaja v decembru poslabšuje celoletni saldo

Skupni slovenski izvoz je po začasnih podatkih SURS v decembra 2009 znašal 1226 milijonov € (kar je 3.1 % več kot decembra 2008), uvoz 1362 milijonov € (10.6 % manj kot v enakem mesecu 2008), kar daje kar znaten primanjkljaj 137 milijonov € oziroma 90 odstotno pokritje uvoza z izvozom. V menjavi z EU je bil izvoz 815 milijonov € (4.1 % več kot decembra 2008), uvoz 1087 milijonov € (3.9 % manj), kar da primanjkljaj kar 272 milijonov €. V menjavi z nečlanícami EU je bil decembra izvoz 410 milijonov € (1.3 % več kot decembra 2008), uvoz 275 milijonov € (29.7 % manj), kar pomeni presežek 135 milijonov €.

Trgovinska menjava (desezonirano)



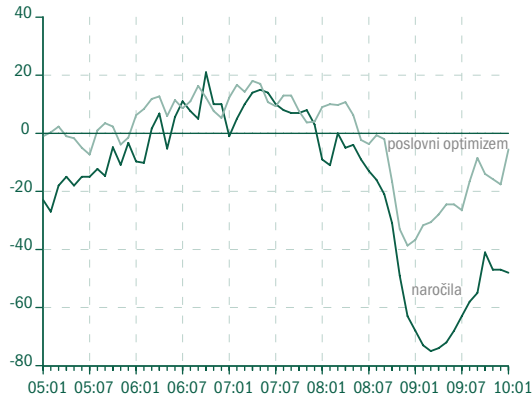
22

V celem letu 2009 je bil skupni izvoz 16040 milijonov € (19 % manj kot v letu 2008), uvoz 16959 milijonov € (26.4 % manj), kar pomeni primanjkljaj 919 milijonov € oziroma 94.6 % pokritje izvoza z uvozom. V menjavi s članicami EU je bil izvoz 11204 milijonov € (18.1 % manj kot leto prej), uvoz 13319 milijonov € (25.8 % manj), kar da primanjkljaj 2115 milijonov € oziroma 84.1 % pokritje uvoza z izvozom. V menjavi z nečlanicami EU je bil izvoz v lanskem letu 4835 milijonov € (21.2 % manj kot v 2008), uvoz 3639 milijonov € (28.7 % manj), kar da presežek 1196 milijonov € oziroma 133 % pokritje uvoza z izvozom.

3. V splošnem porast gospodarskega optimizma, v gradbeništvu pa pesimizma

Gospodarski optimizem se počasi vrača, tako doma kot tudi v širšem evropskem okolju. Po rezultatih ankete Statističnega urada Republike Slovenije (SURS) se je gospodarska klima v januarju 2010 izboljšala za 4 odstotne točke glede na mesec prej, od januarja lani je boljša za 17 odstotnih točk, hkrati pa še za 14 odstotnih točk zaostaja za dolgoletnim povprečjem. Na zvišanje vrednosti tega kazalnika je vplivalo predvsem zvišanje vrednosti kazalnika zaupanja v predelovalnih in storitvenih dejavnostih.

Poslovni optimizem in naročila v predelovalni dejavnosti



23

Vrednost kazalnika zaupanja v predelovalnih dejavnostih je bila januarja 2010 za 5 odstotnih točk višja kot mesec prej, glede na januar lani je bila njegova vrednost višja za 31 odstotnih točk, glede na dolgoletno povprečje pa za 5 odstotnih točk. Tudi pričakovanja za naslednje tri mesece so ugodna. V januarju 2010 se je glede na pretekli mesec najbolj zvišala vrednost kazalnika izvozna naročila, precej pa sta se zvišali tudi vrednosti kazalnikov pričakovana proizvodnja in pričakovan izvoz ter tako dosegli najvišji vrednosti po poletnih mesecih leta 2008.

Optimizem se počasi širi tudi v storitvenih dejavnostih, saj je bila vrednost kazalnika zaupanja v teh sektorjih v januarju 2010 za 9 odstotnih točk višja kot mesec prej, v primerjavi z januarjem lanskega leta je bila njegova vrednost višja za 8 odstotnih točk, hkrati pa še za 34 odstotnih točk nižja od dolgoletnega povprečja.

Pesimizem pa se po anketah SURS-a ohranja v trgovini na drobno, saj se je vrednost kazalnika zaupanja v tej dejavnosti januarja 2010 znižala za 2 odstotni točki glede na pretekli mesec, glede na januar lani pa je bil kazalnik za 3 odstotne točke višji. V januarju 2010 je bil delež tistih podjetij v sektorju, ki pravijo, da je povpraševanje nizko, 43 %, kar 47 % podjetij pa je kot omejitveni dejavnik navedlo konkurenco v panogi.

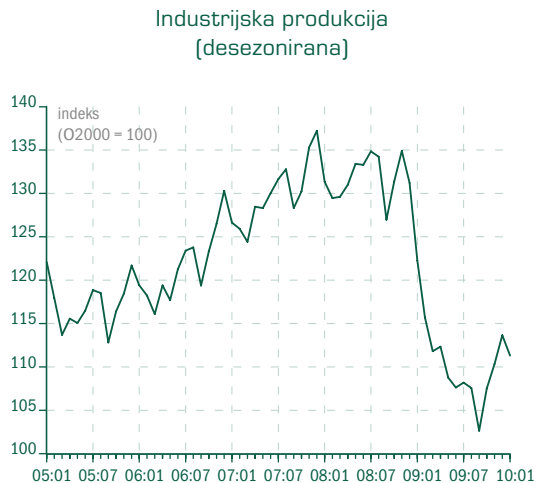
Zaupanje v gradbeništvu je ponovno močno upadlo, saj je vrednost kazalnika zaupanja v tem sektorju v januarju 2010 v primerjavi z decembrsko nižja za 7 odstotnih točk, v primerjavi z lanskim januarjem pa za 17 odstotnih točk, hkrati pa je bila kar za 47 odstotnih točk nižja od dolgoletnega povprečja. Pričakovanja za naslednje tri mesece prav tako niso ugodna. Glavna omejitvena dejavnika v gradbeništvu v mesecu januarju sta bila nezadostno povpraševanje (57 % gradbenih podjetij) in velika konkurenca v panogi (52 % gradbenih podjetij).

Splošna gospodarska klima v EU27 se počasi ogreva. Po podatkih Eurostata se je v januarju 2010 kazalnik naročil v predelovalni dejavnosti glede na mesec prej zvišal za 1,6 odstotne točke, glede na januar lani pa je bil višji za dobrih 9 odstotnih točk. Prav tako so se v letošnjem januarju glede na mesec prej zvišala pričakovanja v trgovini na drobno in sicer za dobri dve odstotni točki, medtem ko so se pričakovana naročila v gradbeništvu v primerjavi z lanskim januarjem znižala za 3,2 odstotni točki. Splošni poslovni optimizem se je v januarju v celotni sedemindvajseterici zmerno zvišal in sicer za dobre 3 odstotne točke.

GOSPODARSKA AKTIVNOST IN ZAPOSLENOST

4. Industrijska produkcija malenkost višja

Industrijska produkcija se je nekoliko povečala.. Po podatkih SURS-a je bila v decembru za 0,2 % večja kot mesec prej, glede na december 2008 pa je bila večja za skoraj 3 %. Impulzni trend kaže, da se je v decembru 2009 industrijska produkcija trendno povečevala po stopnji 3,7 %. letno V celem letu 2009 se je industrijska produkcija glede na leto 2008 znižala za dobrih 17 %.



Dejavnost rudarstva se je v decembru zmanjšala za skoraj 23 % glede na november, v primerjavi z decembrom 2008 pa se je zmanjšala za 22 %. V celoletnem obdobju je bilo rudarstvo za dobre tri odstotke manjše kot v obdobju leta 2008.

Krizne razmere so v predelovalnih dejavnostih popustile, saj se je njihova aktivnost glede na mesec poprej v decembru 2009 povečala za dober odstotek, glede na december 2008 pa

za 4 %. Dejavnost v predelovalni industriji se je sicer v celotnem letu 2009 zmanjšala za dobrih 8 %.

Izboljšanje gospodarskih razmer se v decembru 2009 ni kazalo v sektorju oskrba z elektriko, plinom in vodo, saj se je njegova aktivnost zmanjšala za 4 %, glede na enak mesec v 2008 za 8 %, v celem letu 2009 pa za 7 %.

Decembra je bila produkcija proizvodov za vmesno porabo za dobrih 5 odstotkov manjša kot novembra, medtem ko se je produkcija proizvodov za investicije povečala za skoraj tri in proizvodov za široko porabo za natanko tri odstotke. V primerjavi z decembrom 2008 je bila produkcija v skupini proizvodov za vmesno porabo višja skoraj za 7 %, v skupini proizvodov za investicije pa za dobrih 7 %, medtem ko je v skupini proizvodov za široko porabo upadla skoraj za 5 %. V letu 2009 je glede na leto 2008 upadla v vseh treh namenskih skupinah.

25

Po podatkih Eurostata se je v decembru glede na november industrijska produkcija zmanjšala za 1,9 % v EU27 in 1,7 % na območju evra. Glede na december 2008 pa se je v EU27 zmanjšala za 4,9 % in v območju evra za natanko 5 odstotkov. Med državami članicami, za katere so podatki, je industrijska produkcija decembra 2009 glede na november 2009 padla v dvanajstih državah, zrasla pa v šestih. Največji upad industrijske produkcije so zabeležili na Danskem (-5,2 %), Irskem in v Latviji (-4,2 %), na Poljskem (-2,8 %) ter v Nemčiji (-2,6 %).

5. Gradbeništvo zmerno, turizem pa močno navzdol

Vrednost opravljenih gradbenih del novembra 2009 je bila v primerjavi z oktobrom za več kot 4 odstotke nižja, v primerjavo z novembrom 2008 pa je bila za dobrih 18 odstotkov nižja. Impulzni trend opravljenih gradbenih ur kaže, da se je v novembru gradbeništvo trendno krčilo po 1.3 odstotke mesečno.

Število turističnih prenočitev se je močno zmanjšalo. Po začasnih podatkih jih je bilo decembra 2009 za dobrih 11 odstotkov manj kot v decembru 2008, v celem letu pa jih je bilo poldrugi odstotek manj kot 2008. Decembra je število turističnih prenočitev tujih gostov glede na december 2009 upadlo za 9,4 odstotke, v zadnjem četrletju pa jih je bilo za 5,6 % manj kot v enakem obdobju leto prej. Število prenočitev domačih gostov je v zadnjem mesecu lani glede na december 2008 padlo kar za 12,9 %, v celem letu 2009 pa jih je bilo za 5,6 % več.

Podatki o transportu kažejo, da je bilo decembra 2009 v javnem cestnem prevozu prepeljanih za 4,4 % manj in v zračnem prevozu za 1,2 % manj potnikov kot decembra 2008, število opravljenih potniških kilometrov pa je bilo v javnem cestnem prevozu za 4,4 %, v zračnem

prevozu za 4,9 % manjše. V cestnem mestnem prevozu je bilo decembra 2009 prepeljanih za 5,2 % več potnikov kot v istem mesecu 2008. Potniški promet na letališčih se je v decembru 2009 glede na december 2008 zmanjšal za 3 %. V pomorskem prevozu je bilo v decembru 2009 prepeljanega za 26 % več blaga in opravljenih za 1,9 % več tonskih kilometrov kot decembra 2008. Gospodarska kriza je decembra na slovenskem avtomobilskem trgu nekoliko popustila, saj je bilo glede na december 2008 v register vpisanih skoraj za 6,5 odstotka več prvič registriranih cestnih motornih vozil, med njimi za slabo desetino več osebnih avtomobilov.

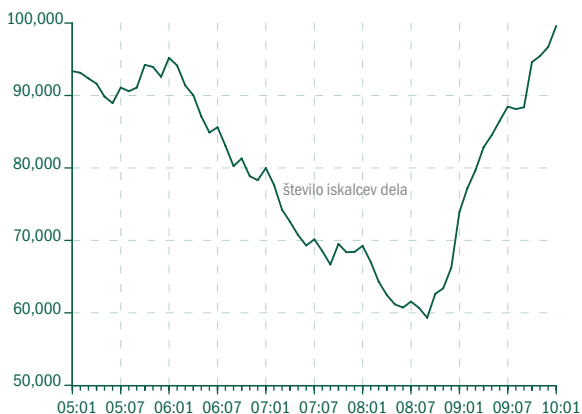
26

6. Brezposelnost še narašča, število na novo zaposlenih pa tudi

Število aktivnih prebivalcev se je v novembru 2009 povečalo na 945462 oziroma za 449 oseb glede na mesec prej, glede na november 2008 pa se je zmanjšalo za 0,5 %. V novembru je bilo v Sloveniji 850016 delovno aktivnih prebivalcev. Glede na oktober 2009 se je število delovno aktivnih zmanjšalo za 406 oseb, glede na november 2008 pa kar za 4,2 %. Najbolj se je število delovno aktivnih oseb, za več kot 800, zmanjšalo v gradbeništvu, medtem ko se je v predelovalnih dejavnostih zmanjšalo za 350. Med zaposlenimi osebami jih je bilo 91 % zaposlenih pri pravnih osebah, njihovo število pa se je od novembra 2008 zmanjšalo za 4,4 %. Število zaposlenih pri fizičnih osebah se je glede na november 2008 zmanjšalo za 10,4 %. Med samozaposlenimi pa je bilo dobrih 57 % samostojnih podjetnikov posameznikov, katerih število se je v samem novembru povečalo za 234, od novembra lani pa za skoraj 7 %.

Po podatkih ZRSZ je bilo v Sloveniji v januarju letos registriranih 99591 brezposelnih oseb, kar je za 2919 oziroma 3,0 % več kot v decembru 2009 ter za 25680 oseb oziroma 34,7 % več kot v januarju 2009. V januarja letos se je na Zavodu no novo prijavilo 10.650 brezposelnih oseb, kar je 26,3 % več kot decembra 2009 in 17,4 % manj kot v lanskem januarju. Med novo prijavljenimi je bila slaba polovica brezposelnih zaradi izteka zaposlitve za določen čas, dobra četrtina trajno presežnih delavcev in stečajnikov ter približno desetina iskalcev prve zaposlitve. Spodbudno je dejstvo, da se je od 7731 oseb, ki so se na Zavodu odjavile iz evidence brezposelnih, na novo (samo)zaposlilo 5032 oseb, kar je slabe tri petine več kot pred letom.

Iskalci dela



27

Po podatkih Eurostata je bila decembra 2009 stopnja brezposelnosti na območju evra okroglih 10 %, kar je za 0,1 odstotno točko več kot mesec prej ter za 1,8 odstotne točke več kot v decembru 2008. V celotni sedemindvajseterici (EU27) je bila stopnja brezposelnosti v decembru 9,6 % in se je glede na enak mesec v letu 2008 povečala za 1,9 odstotne točke. Po Eurostatovih ocenah je bilo v decembru 2009 v EU27 23 milijonov brezposelnih oseb, od tega 15,8 milijona na območju evra. Med članicami EU so v decembru 2009 najnižjo stopnjo brezposelnosti imeli na Nizozemskem (4,0 %) in v Avstriji (5,4 %), najvišjo pa v Latviji (22,8 %) in v Španiji (19,5 %). Glede na enak mesec v letu 2008 se je v decembru lani brezposelnost povečala v vseh državah članicah, od tega največ v Latviji in v Estoniji.

Stopnja brezposelnosti v ZDA je v decembru 2009 znašala 10 % in je glede mesec poprej ostala nespremenjena.

GENE IN PLAČE

7. Januarsko veliko, predvsem sezonsko, zmanjšanje cen

Januarja so se cene zmanjšale za 0.8 %. Zmanjšanje je bilo v veliki meri posledica sezonskih sprememb, saj sta se oba indikatorja bolj dolgoročne dinamike zmanjšala le malo (za 0.1 točke na letni ravni).

Najbolj so januarski indeks cen stisnile zimske razprodaje, saj so cene obleke in obutve padle kar za 15.6 %. Za več od povprečja so se zmanjšale le še cene rekreacije in kulture

(za 0.9 %), tudi te so se zmanjšale predvsem zaradi posezonskih razprodaj. Skupno rast cen so najbolj zmanjšale nižje cene obleke in obutve (za 1.3 točke), ostale skupine pa za 0.1 ali manj točk.

Najbolj so se januarja povečale cene v skupinah stanovanj, zdravja, komunikacij (od 1.4 % do 2.4 %), precej manj pa v skupinah hrane in brezalkoholnih pijač, stanovanjske opreme ter gostinskih storitev (od 0.3 % do 0.9 %). Večino k povečanju cen so prinesli dražji energenti; ti so k skupni rasti življenjskih stroškov prinesli 0.3 odstotne točke, dražja hrana 0.2 točke, ostale podskupine pa so prispevale po 0.1 ali manj točk.

28

Harmoniziran indeks cen, ki omogoča primerjavo z evro območjem, se je januarja zmanjšal za 0.6 % in bil za 1.8 % višji kot januarja 2009. Za celotno evro območje so podatki dostopni za december, ko je bila medletna rast harmoniziranega indeksa v Sloveniji 2.1 %, v evro območju pa 0.9 %. Velika nihanja v cenah, ki jih povzročajo sezona pri proizvodnji hrane in eksterni vplivi pri energentih so izločeni iz indeksa osnovne inflacije. Medletna rast osnovne inflacija je bila v evro območju in Slovenji decembra podobna (0.9 % oziroma 0.8 %). Razlike v rasti cen med evro območjem in Slovenijo je v 2009 v največji meri porajala le različna rast cen energije (vključno z velikim prispevkom trošarin).

Proizvajalčeve cene so se decembra ponovno znižale, zdaj za 1.2 %. Najbolj so se znižale cene proizvajalcev za izvoz na evro območje (padle so za 0.5 %), medtem ko so proizvajalčeve cene za domači trg ostale nespremenjene.

Bolj dolgoročna rast se je decembra pri proizvajalčevih cenah za domači trg malenkost povečala, čeprav so porasle le cene netrajnih proizvodov za široko porabo (za 0.3 %).

Čeprav so v celem 2009 cene storitev porasle precej bolj kot cene blaga, so cenovna pričakovanja pri storitvah še naprej precej bolj umirjena kot pri blagu. Pričakovane cene blaga na drobno so se tako januarja že povečale nad dolgoročno povprečje, saj je delež anketiranih, ki pričakuje povečanje cen, za 20 odstotnih točk presegal delež tistih, ki rasti cen ne pričakuje. Istočasno cenovna pričakovanja pri storitvah še vedno stagnirajo, saj delež anketiranih, ki ne pričakuje povečanja cen za 5 %, presega delež tistih, ki ga pričakuje. Cenovna pričakovanja pri proizvajalčevih cenah so še naprej malo pod dolgoletnim povprečjem.

Od sredine januarja do sredine februarja so se cene surovin (v evrih) zmanjšale za 0.9 %, vendar so bile še za 20 % višje kot pred letom (v februarju 2009). V zadnjem mesecu so se najbolj znižale cene kovin (v evrih za 6.3 %) in nafte (za 2.8 %), medtem ko so cene hrane, še zlasti cene agrarnih neprehrambenih kmetijskih proizvodov, v zadnjem mesecu celo porasle (v evrih za 1 % oziroma 6.7 %). V zadnjem letu so se najbolj povečale cene nafte in industrijskih surovin (v evrih za 87.6 % oziroma 59 %), praktično mirovale pa so cene hrane, saj so se začele »prebujati« šele na začetku 2010.

8. Dolgoročnejša dinamika plač se je decembra povečala

Bruto povprečne plače so decembra padle za 5.2 %. Vendar pa je bil padec manjši od sezonskega, saj se je bolj dolgoročno rast povečala (medletna stopnja rasti se je povečala na 2.1 %).

Decembra so se povprečne bruto plače po sektorjih spremenile zelo različno. V nekaterih sektorjih so se zmanjšale opazno bolj od povprečja, štrli predvsem rudarstvo, oskrba z električno energijo, oskrba z vodo, promet in skladiščenje ter finančne in zavarovalniške dejavnosti, kjer so decembra povprečne plače padle za preko 10 %. Po drugi strani pa so v sektorjih države ostale praktično nespremenjene (v ožji državi in zdravstvu so celo porasle za 1 %).

29

Seveda je tekoča dinamika zaradi velikih decembrskih-sezonskih sprememb slab indikator siceršnje rasti povprečnih plač. Bolj primerne so medletne stopnje rasti, ki kažejo, da so decembra plače v nekaterih sektorjih porasle tudi za preko 10 % (v oskrbi z električno energijo), za več kot enkrat bolj kot v povprečju pa še v predelovalnih dejavnostih in poslovanju z nepremičninami.

Zaradi zelo umirjenega naraščanja plač v večini gospodarskih sektorjev v začetku 2009 je bila, tudi v sektorjih z opaznimi medletnimi stopnjam konec leta, povprečna medletna rast v 2009 zelo umirjena (le v oskrbi z električno energijo je bila nekaj višja). Še zlasti v primerjavi s sektorji države (kjer je izstopalo predvsem zdravstvo, s povečanjem povprečne bruto plača v 2009 za preko 12 %). Razliko v primerjavi z gospodarstvom je povzročila visoka (medletna) rast na začetku leta, ki jo je sprožil nov plačni zakon, sprejet v 2008. Ker pa so posledice tega zakona zamrznjene, so potencialna - še večja medletna - povečanja plač v državi zaustavljena (zato je bila decembrska medletna stopnja rasti plač v državi pod povprečjem gospodarstva).

FINANČNA GIBANJA

9. Velik nihaj domačih davkov na blago in storitve

Javnofinančni prihodki so se po decembrskem povečanju januarja zmanjšali na raven iz septembra 2009. Čeprav se sezonski učinek v teh mesecih spreminja podobno, sta bila tako decembrsko povečanje kot januarski padec šibkejša od sezonskih. Bolj dolgoročno dinamika javnofinančnih prihodkov pa je bila tako decembra kot januarja slabša kot v predhodnih šestih mesecih (rast impulznega trenda je po šestih mesecih postala ponovno opazno negativna, v obeh mesecih je padla celo pod -7 na letni ravni).

Decembra so se povečali, januarja pa padli javnofinančni prihodki obeh osnovnih segmentov prihodkov, torej tako od neposrednih davkov in ostalih prihodkov kot od posrednih davkov. Vendar se je v povprečju obeh mesecev bolj dolgoročna dinamika poslabšala le pri posrednih. Januarsko povečanje bolj dolgoročne dinamike neposrednih davkov je namreč več kot nadomestilo decembrsko poslabšanje. Izboljšanje bolj dolgoročne dinamike neposrednih davkov in ostalih prihodkov je povzročilo bolj umirjeno padanja tako dohodnine, davkov od dobička kot prispevkov. V medletnih primerjavah še naprej najbolj zaostaja donos od davka na dobiček (za 21 %), najmanj pa od prispevkov (1.2 %).

30

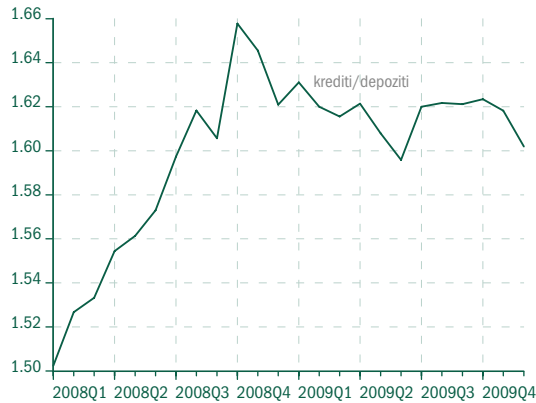
Pri posrednih davkih (domačih davkih na blago in storitve) je padec donosa v celoti posledica zelo majhnega izplena iz trošarin v januarju. Davčni donos od davka na dodano vrednost se je namreč celo opazno (za skoraj 10 %) povečal (v primerjavi z januarjem 2009) – še decembra je bila medletna stopnja rasti davka na dodano vrednost negativna (-6.7 %). Več kot razpolavljanje trošarin v januarju (glede na december) je lahko posledica tudi premika v timingu vplačil, podobno velja za velik obrat (navzgor) v dinamiki davka na dodano vrednost, zato je za končno oceno spremembe bolj dolgoročne dinamike javnofinančnih prihodkov na začetku letošnjega leta potrebno počakati še kakšen mesec.

10. Malo večje povečanje kreditov in depozitov in izboljšanje neto finančne pozicije rezidentov

Kreditni rezidentom (skupno, gospodarstvu in prebivalstvu) so decembra 2009 porasli za 0.3 % (za približno 100 milijonov) in so bili za 2.7 % višji kakor pred letom (v decembru 2008). Povečali so se tako krediti gospodarstvu kot prebivalstvu, vendar drugi za dvakrat toliko kot prvi. Medletne stopnje rasti kreditov prebivalstvu so se že drugi mesec zapored povečale (porasle so na 7.5 %), medtem ko se medletne stopnje kreditov gospodarstvu še naprej zmanjšujejo, vendar je bila tudi decembra raven kreditov gospodarstvu še vedno višja kot pred letom dni (za 0.9 %).

Skupne vloge rezidentov (gospodarstva in prebivalstva) so decembra porasle za 1.3 % (za 240 milijonov). Medletna povečanja so še naprej nizka, pa tudi nedvoumne obrata v bolj dolgoročni dinamiki zaenkrat še ni videti. Tudi pri vlogah je bilo povečanje pri prebivalstvu za približno enkrat večje kot pri podjetjih.

Neto finančna pozicija podjetij in prebivalstva



31

Skupna neto finančna pozicija podjetij in prebivalstva se je zaradi močnejšega povečanja depozitov že drugi mesec zapored izboljšala.

V evro območju je (kratkoročna in dolgoročna) dinamika kreditov počasnejša, depozitov pa hitrejša kot v Sloveniji. Tako so decembra krediti gospodarstvu padli za 0.6 % in bili za 2.3 % nižji kakor pred letom (decembra 2008), medtem ko so se krediti prebivalstvu povečali za 0.7 % in bili za 1.3 % višji kot pred letom. Depoziti gospodarstva so bili kar za 6.3 % (torej za bistveno več kot v Sloveniji) višji kot pred letom, depoziti prebivalstva pa so v letu dni (od decembra 2008) porasli za malenkost manj kot v Sloveniji.

ECB še naprej vzdržuje nespremenjene obrestne mere svojih instrumentov. Detajlistične obrestne mere so se v Sloveniji decembra pri kreditih malenkost zmanjšale (za okoli 0.1 točke), pri depozitih pa povečale (za do 0.1 točke).

11. Lanski primanjkljaj tekočega računa znaša manj kot desetino predlanskega

V letu 2009 je saldo tekoče plačilne bilance znašal -207.3 milijonov €, v 2008 je bil z -2286 milijonov € največji doslej. Lanski saldo je bil po letu 2003 najmanj negativen. Pred tem je bil saldo bolj negativen še v 1999-2000, ostala leta samostojnosti pa je bil večinoma celo pozitiven. Torej, ugoden premik v smeri uravnoteženja ekonomske menjave s tujino je bil v 2009 narejen, še zdaleč pa ne zadosten, saj je bil saldo še naprej negativen in slabši kot v več kot polovici let samostojnosti. Pri tem seveda ne gre spregledati, da je glavni razlog zmanjšanja primanjkljaja krčenje gospodarske aktivnosti.

V decembru 2009 je bil primanjkljaj tekoče plačilne bilance 31.7 milijonov €, decembra 2008 pa kar 333.7 milijonov €. Blagovni primanjkljaj je znašal -111.6 milijonov €, storitveni presežek 45.3 milijone €, primanjkljaj v dohodkih faktorjev -34.6 milijonov €, neto priliv tekočih transferov pa 69.1 milijonov €. Na finančnem in kapitalskem računu je decembra 2009 znašal saldo -148.2 milijona €, od česar je bil primanjkljaj na finančnem računu -80.6 milijonov €. V okviru slednjega je bil neto odliv tujih neposrednih naložb -54.9 milijonov €, naložbe v vrednostne papirje v tujino so znova začele rasti (194.5 milijonov €), pri ostalih naložbah je saldo -211.5 milijonov €. Neto napak in izpustitev je za 180.0 milijonov €.

32

V 2009 je bil blagovni primanjkljaj -529 milijonov € (v 2008 je bil -2650 milijonov €), storitveni presežek 1053 (leto prej 1609) milijonov €, saldo dohodkov faktorjev je bil negativen -636.5 milijonov € (leto prej -1039 milijonov €), saldo tekočih transferov pa -94.8 (v 2008 pa -206.4 milijonov €). Na kapitalskem in finančnem računu so se v 2009 po začasnih podatkih Banke Slovenije zmanjšale obveznosti Slovenije za (saldo -147.4 milijone €), medtem, ko so se v 2008 obveznosti povečale kar za 2394.9 milijonov €. Neto neposredne naložbe v tujino so padle za 689.2 milijonov € (v 2008 so se še povečale za 381.1 milijonov €), obveznosti iz naložb v vrednostne papirje so porasle kar za 4430.4 milijone € (v 2008 za 574.8 milijonov €), medtem ko so obveznosti iz ostalih naložb padle za 4036.6 milijonov € (leto prej še povečale za 1415.2 milijonov €). Rezerve pri Banki Slovenije so se spremenile za 167.2 milijonov € (v 2008 za 21.0 milijonov €), neto napake in izpustitve pa znašajo 354.7 milijone €, leto prej -108.4 milijone €.

Plačilna bilanca
(mil. €)

	januar - december		december	
	2008	2009	2008	2009
I. Tekoči račun	-2.286,6	-207,3	-333,7	-31,7
1. Blago	-2.650,2	-529,0	-296,8	-111,6
2. Storitve	1.609,0	1.053,0	57,5	45,3
3. Dohodki	-1.039,0	-636,5	-70,7	-34,6
4. Tekoči transferi	-206,4	-94,8	-23,8	69,1
II. Kapitalni in finančni račun	2.394,9	-147,4	439,0	-148,2
A. Kapitalni račun	-43,1	-10,4	-73,1	-67,7
B. Finančni račun	2.438,1	-137,0	512,1	-80,6
1. Neposredne naložbe	381,1	-689,2	235,1	-54,9
domače v tujini	-932,3	-609,7	-32,0	-31,2
tuje v Sloveniji	1.313,4	-79,5	267,1	-23,7
2. Naložbe v vrednostne papirje	574,8	4.430,4	211,7	194,5
domače v tujini	-37,4	-57,0	227,9	64,4
tuje v Sloveniji	612,1	4.487,4	-16,1	130,2
3. Finančni derivativi	46,0	-8,8	2,0	-9,7
4. Ostale naložbe	1.415,2	-4.036,6	58,0	-211,5
4.1. terjatve	-562,3	-266,6	631,7	328,8
4.2. obveznosti	1.977,5	-3.770,0	-573,7	-540,3
5. Mednarodne denarne rezerve	21,0	167,2	5,2	1,0
III. Neto napake in izpustitve	-108,4	354,7	-105,2	180,0

Po podatkih januarskega Biltena Banke Slovenije je bruto zunanji dolg konec novembra 2009 znašal 40463 milijonov €, kar pomeni povečanje za 354 milijonov € v primerjavi z oktobrom 2009. Neto zunanji dolg je bil 10363 milijonov € in se je v mesecu dni zmanjšal za 4 milijone €. Oktobrski številki bruto in neto dolga sta bili v zadnjem mesecu popravljeni. Mednarodne rezerve Banke Slovenije so konec lanskega leta znašale 749.1 milijonov €, kar je 10 milijonov € več kot konec novembra 2009.

Leto	Domače končno trošenje za blago in tržne storitve													
	Prebivalstvo				Investicije v osn. sredstva				Širša država				Skupno	
	mio. €	letni porast	mesečna rast	mio. €	letni porast	mesečna rast	mio. €	letni porast	mesečna rast	mio. €	letni porast	mesečna rast	mio. €	letni porast
2002	12266	9.5	0.69	5318	6.3	0.33	1742	8.3	-0.12	19328	8.5	0.51		
2003	13358	8.9	0.68	5954	12.0	0.98	1883	8.1	0.45	21196	9.7	0.74		
2004	14196	6.3	0.56	6783	13.9	1.11	1793	-4.8	0.12	22774	7.4	0.68		
2005	14967	5.4	0.41	7210	6.3	0.60	1910	6.5	0.57	24088	5.8	0.48		
2006	15955	6.6	0.45	7959	10.4	1.37	2073	8.5	0.50	25988	7.9	0.74		
2007	17205	7.8	0.73	9631	21.0	0.99	2212	6.7	1.16	29048	11.8	0.87		
2008	19243	8.8	0.00	10405	9.78	0.87	2526	14.18	1.35	32174	9.50	0.87		
2008/II	5063	12.01		2740	13.88		589	22.11		8392	13.28			
7	1690	8.01	0.34	923	9.20	-0.18	204	19.86	1.77	2816	9.18	0.35		
8	1483	4.19	-0.80	863	4.20	-0.11	186	1.24	-0.10	2531	3.97	-0.43		
9	1710	9.76	0.72	1004	13.51	-0.24	196	19.50	2.02	2911	11.64	0.59		
III	4883	7.41		2790	9.07		586	13.15		8259	8.36			
10	1712	2.43	-0.08	968	5.64	-0.59	208	10.75	0.44	2888	4.05	-0.13		
11	1581	5.82	-0.31	787	-2.81	-3.31	241	13.82	1.00	2609	3.72	-1.09		
12	1614	4.22	-1.18	669	-9.96	-6.95	378	17.59	3.80	2661	1.84	-2.38		
IV	4907	4.09		2424	-1.82		827	14.71		8158	3.21			
2009/I	1398	0.25	-0.25	561	-24.60	-5.16	172	11.26	-3.97	2132	-7.07	-2.10		
2	1382	-5.68	-0.37	674	-21.21	-3.75	180	6.66	-0.58	2235	-10.18	-1.47		
3	1618	2.33	-0.85	760	-15.79	-3.21	197	-1.47	0.00	2575	-4.05	-1.52		
I	4398	-0.97		1995	-20.26		549	4.92		6942	-7.02			
4	1582	-5.50	-0.72	664	-27.87	-3.21	213	15.35	-0.42	2460	-11.53	-1.47		
5	1576	-6.87	-1.46	711	-26.93	-3.03	203	1.77	-0.27	2490	-13.08	-1.90		
6	1618	-1.56	-0.44	733	-22.54	-2.82	204	-0.84	0.44	2554	-8.61	-1.18		
II	4776	-4.67		2108	-25.77		619	5.12		7503	-11.09			
7	1640	-3.49	0.11	716	-24.44	-1.73	208	1.78	0.52	2563	-10.08	-0.46		
8	1493	-1.72	-0.43	682	-22.87	-0.07	214	15.11	1.00	2388	-7.73	-0.29		
9	1580	-7.53	0.04	730	-29.23	-0.79	184	-6.31	-0.48	2493	-15.07	-0.40		
III	4712	-4.34		2127	-25.68		605	3.29		7444	-11.10			
10	1625	-5.18	-0.02	779	-22.30	1.66	207	-0.47	-0.69	2611	-10.72	0.32		
11	1469	-4.48	-0.26	712	-13.40	1.86	214	-11.2	-2.37	2395	-7.92	0.15		

Leto	Izvoz										Izvozne cene EU27**		Izvozne cene Slovenija**			
	Izvoz Slovenije*					Izvoz Slovenije izven EU27**					Izvoz EU27**		Izvozne cene Slovenija**		Izvozne cene EU27**	
	mil. €	letni porast	mesečna rast	mil. €	medletna stopnja	mil. €	medletna stopnja	mil. €	medletna stopnja	indeks	medletna stopnja	indeks	medletna stopnja	indeks	medletna stopnja	
2002	10943	5.9	0.76	3439.4	13.2	891899	0.8	891899	102.2	-0.7	100.3	-1.1	100.3	-1.1		
2003	11285	3.1	0.34	3590.5	4.4	869236	-2.5	869236	101.9	-0.3	96.4	-3.9	96.4	-3.9		
2004	12783	13.3	1.45	4276.0	19.1	952925	9.6	952925	102.0	0.1	96.2	-0.2	96.2	-0.2		
2005	14214	11.2	0.83	4927.4	15.2	1053198	10.5	1053198	104.5	2.4	99.6	3.5	99.6	3.5		
2006	16760	17.9	1.35	5848.1	18.7	1159833	10.1	1159833	106.4	1.8	103.4	3.8	103.4	3.8		
2007	19387	15.7	0.85	6740.1	15.3	1237251	6.7	1237251	105.7	2.1	104.9	1.5	104.9	1.5		
2008	19724	1.74	-0.68	7407	9.90	1308960	5.4	1308960	109.3	3.4	108.0	2.9	108.0	2.9		
2009	15995	-18.90	-21.87													
2008/III	4961	312		1978	14:19	336035	7.5	336035	110.5	3.92	108.9	3.35	108.9	3.35		
10	1808	0.11	-0.31	683	7.63	119273	2.8	119273	109.1	2.63	108.9	3.62	108.9	3.62		
11	1498	-13.92	-3.93	565	-7.50	100217	-10.7	100217	110.8	5.22	109.5	3.79	109.5	3.79		
12	1189	-14.58	-5.01	505	-5.43	99234	0.1	99234	110.4	4.35	108.5	2.84	108.5	2.84		
IV	4495	-8.97		1753	-1.48	318724	-2.7	318724	110.1	4.06	109.0	3.42	109.0	3.42		
2009/1	1190	-26.99	-5.65	368	-21.20	75468	-25.1	75468	108.0	0.19	106.8	0.19	106.8	0.19		
2	1285	-23.56	-3.94	452	-24.49	85505	-21.6	85505	109.9	2.23	108.4	1.03	108.4	1.03		
3	1394	-18.72	-4.64	520	-20.29	93386	-12.0	93386	107.9	0.37	107.5	0.56	107.5	0.56		
I	3869	-23.02		1340	-22.00	254359	-19.5	254359	108.6	0.93	107.6	0.59	107.6	0.59		
4	1292	-29.44	-2.56	499	-28.67	88090	-24.0	88090	106.7	-1.75	106.3	0.09	106.3	0.09		
5	1320	-21.56	-2.41	462	-23.64	84919	-20.7	84919	108.6	-0.91	106.6	0.00	106.6	0.00		
6	1405	-18.70	-0.1	484	-25.87	92825	-18.6	92825	108.7	0.37	106.7	-1.48	106.7	-1.48		
II	4017	-23.37		1445	-26.18	265835	-21.1	265835	108.0	-0.77	106.5	-0.47	106.5	-0.47		
7	1388	-21.87	0.72	523	-26.92	101279	-17.0	101279	106.3	-4.32	107.4	-1.29	107.4	-1.29		
8	1055	-20.14	-0.24	428	-22.55	79529	-19.9	79529	106.7	-3.70	106.9	-1.38	106.9	-1.38		
9	1483	-20.43	3.04	503	-29.22	92795	-19.2	92795	106.0	-3.28	107.2	-2.01	107.2	-2.01		
III	3926	-20.87		1454	-26.52	273602	-18.6	273602	106.3	-3.77	107.2	-1.56	107.2	-1.56		
10	1494	-17.39	2.58	530	-22.43	99423	-16.6	99423	104.5	-4.22	106.3	-2.39	106.3	-2.39		
11	1464	-2.25	2.77	510	-9.65	98297	-1.9	98297	107.6	-2.89	106.9	-2.37	106.9	-2.37		
12	1226	3.08	3.05													
IV	4183	-6.93														

* podatki SURS, ** podatki Eurostat

Leto	Uvoz Slovenije*				Uvoz Slovenije izven EU27**				Uvoz EU27**				Uvozne cene Slovenija**		Uvozne cene EU27**		
	mil. €	letni porast	mesečna rast	mil. €	medletna stopnja	mil. €	medletna stopnja	mil. €	medletna stopnja	indeks	medletna stopnja	indeks	medletna stopnja	indeks	medletna stopnja	indeks	medletna stopnja
2002	11548	1,9	0,40	2601,9	1,0	936972	-4,3	936972	-4,3	97,0	-5,0	96,1	-3,4				
2003	12238	6,0	0,51	2874,5	10,5	935246	-0,2	935246	-0,2	94,8	-2,3	91,6	-4,7				
2004	14143	15,6	1,60	2562,6	-10,9	1027536	9,9	1027536	9,9	97,5	2,9	93,8	2,5				
2005	15482	9,5	1,09	33681	31,4	1179850	14,8	1179850	14,8	107,2	9,9	102,3	9,0				
2006	18313	18,3	1,29	4278,7	27,0	1351896	14,6	1351896	14,6	115,7	8,0	111,0	8,5				
2007	21236	16,0	0,87	6050,0	41,4	1422211	5,2	1422211	5,2	120,2	3,9	111,7	0,6				
2008	22648	6,65	-0,05	7240,0	19,7	1550276	8,12	1550276	8,12	128,0	6,8	121,8	8,7				
2009	15995	-18,90	-2,187														
2008/III	5771	9,40		1861	21,97	408830	13,60	408830	13,60	130,9	8,27	127,7	12,68				
10	2104	4,68	-0,20	684	17,80	136851	4,20	136851	4,20	134,8	10,95	123,6	8,61				
11	1714	-11,33	-5,17	577	7,51	124167	-3,97	124167	-3,97	133,1	9,64	121,4	4,66				
12	1517	-11,08	-5,66	516	6,43	110220	-5,68	110220	-5,68	126,0	3,36	115,2	-1,45				
IV	5335	-5,56		1778	10,91	371238	-1,66	371238	-1,66	131,3	7,98	120,1	3,89				
2009/1	1255	-30,89	-6,65	452	-22,15	103727	-20,94	103727	-20,94	119,8	-2,60	108,7	-7,72				
2	1336	-27,71	-5,79	469	-14,86	96584	-21,04	96584	-21,04	119,4	-2,85	110,2	-6,61				
3	1489	-22,25	-6,10	522	-13,36	103003	-17,46	103003	-17,46	123,4	-1,52	110,1	-7,56				
I	4080	-26,87		1442	-16,78	303314	-19,83	303314	-19,83	120,9	-2,32	109,7	-7,30				
4	1352	-32,20	-4,05	480	-18,16	96737	-26,02	96737	-26,02	118,5	-4,74	108,8	-7,80				
5	1342	-33,12	-4,66	429	-30,08	92411	-27,72	92411	-27,72	116,9	-7,22	109,2	-9,15				
6	1376	-29,89	-2,85	417	-37,55	97458	-26,88	97458	-26,88	120,2	-5,95	110,5	-11,53				
II	4070	-31,75		1327	-29,00	286605	-26,87	286605	-26,87	118,5	-5,98	109,5	-9,53				
7	1388	-21,87	0,72	523	-26,92	101279	-17,0	101279	-17,0	106,3	-4,32	107,4	-1,29				
8	1055	-20,14	-0,24	428	-22,55	79529	-19,9	79529	-19,9	106,7	-3,70	106,9	-1,38				
9	1483	-20,43	3,04	503	-29,22	92795	-19,2	92795	-19,2	106,0	-3,28	107,2	-2,01				
III	3926	-20,87		1454	-26,52	273602	-18,6	273602	-18,6	106,3	-3,77	107,2	-1,56				
10	1494	-17,39	2,58	530	-22,43	99423	-16,6	99423	-16,6	104,5	-4,22	106,3	-2,39				
11	1464	-2,25	2,77	510	-9,65	98297	-1,9	98297	-1,9	107,6	-2,89	106,9	-2,37				
12	1226	3,08	3,05														
IV	4183	-6,93															

* podatki SURS, ** podatki Eurostat

Leto	Poslovna klima EU13			Naročila, pridelovalna dejavnost EU27			Naročila, gradbeništvo EU27			Naročila, pričakovanja in poslovni optimizem v EU			Poslovni optimizem EU27	
	ocena stanja	medletna sprememba	ocena stanja	medletna sprememba	indeks naročil	medletna sprememba	ocena stanja	medletna sprememba	ocena stanja	medletna sprememba	EU 27	Slovenija		
2002	-0.61	-0.34	-25.48	-6.29	-22.71	-7.09	-0.45	-3.81	-10.4	-3.7				
2003	-0.51	0.1	-26.41	-0.93	-23.08	-0.37	3.28	3.73	-10.9	-4.5				
2004	0.25	0.76	-15.48	6.82	-18.85	4.23	5.36	0.96	4	2				
2005	-0.06	-0.31	-18.34	-2.86	-13.7	5.15	2.44	-2.92	-7.2	-1				
2006	1.05	1.11	-2.7	15.64	-6.64	7.06	12.01	9.57	1.6	9.8				
2007	1.29	0.24	2.96	5.66	-8.07	-1.43	14.11	2.1	3.7	11.6				
2008	-0.38	-1.67	-15.51	-18.47	-17.24	-9.17	-3.58	-17.69	-10.09	4.28				
2009	-2.55	-2.17	-53.00	-37.49	-45.33	-28.09	-13.12	-9.54	-26.53	-16.44				
2008/III	-0.43	-1.7	-15.57	-18.9	-22.93	-18.17	-9	-22.53	-10.5	-14.2				
10	-1.3	-2.2	-29.9	-29.0	-31.7	-23.5	-12.8	-26.4	-21.7	-22.0				
11	-1.9	-2.9	-37.2	-38.6	-36.9	-28.1	-19.5	-33.4	-29.2	-29.5				
12	-2.9	-3.8	-46.4	-46.3	-42.7	-29.7	-30.1	-37.5	-36.2	-35.1				
IV	-2.0	-2.9	-37.8	-38.0	-37.1	-27.0	-20.8	-32.4	-29.0	-28.8				
2009/1	-2.8	-3.6	-51.5	-48.8	-43.4	-28.7	-30.6	-34.6	-34.8	-36.2				
2	-3.3	-4.0	-58.8	-55.7	-47.6	-30.4	-24.7	-39.0	-35.7	-37.4				
3	-3.4	-4.2	-60.8	-59.7	-45.5	-27.1	-21.4	-33.9	-36.5	-38.7				
I	-3.2	-3.9	-57.0	-54.7	-45.5	-28.7	-25.6	-35.8	-35.7	-37.5				
4	-3.2	-3.6	-57.3	-51.1	-47.3	-28.0	-16.3	-21.9	-32.0	-31.0				
5	-3.1	-3.7	-57.5	-51.8	-48.9	-31.2	-11.6	-19.0	-29.3	-27.2				
6	-2.9	-3.0	-57.2	-50.1	-45.1	-24.3	-13.1	-15.8	-28.2	-23.4				
II	-3.1	-3.4	-57.3	-51.0	-47.1	-27.8	-13.7	-18.9	-29.8	-27.2				
7	-2.7	-2.5	-55.2	-43.8	-41.8	-20.0	-15.2	-6.5	-26.4	-17.5				
8	-2.2	-1.9	-50.4	-36.7	-42.6	-18.3	-9.2	2.3	-20.6	-10.8				
9	-2.1	-1.3	-49.4	-27.8	-42.4	-19.7	-6.2	0.6	-19.0	-6.3				
III	-2.3	-1.9	-51.7	-36.1	-42.3	-19.3	-10.2	-1.2	-22.0	-11.5				
10	-1.8	-0.5	-47.6	-17.7	-46.9	-15.2	-3.9	8.9	-18.3	3.4				
11	-1.6	0.3	-46.5	-9.3	-44.6	-7.7	2.7	22.2	-19.1	10.1				
12	-1.3	1.6	-43.9	2.5	-47.8	-5.1	-7.7	22.4	-18.4	17.8				
IV	-1.6	0.4	-46.0	-8.2	-46.4	-9.3	-3.0	17.8	-18.6	10.4				
2010/1	-1.1	1.7	-42.3	9.2	-46.6	-3.2	-5.6	25.0	-13.8	21.0				

Leto	Gospodarska aktivnost in brezposelnost v EU												
	Industrijska produkcija EU27			Predelovalna dejavnost EU27			Gradbena aktivnost EU27			Trgovina na drobno EU27			
	indeks	medletna stopnja	indeks	medletna stopnja	indeks	medletna stopnja	indeks	medletna stopnja	indeks	medletna stopnja	EU 27	EU 15	Slovenija
2002	99.76	-0.5	99.54	-0.7	101.29	0.9	91.18	2.6	8.9	7.6	6.3		
2003	100.4	0.6	100.09	0.6	102.15	0.9	93.69	2.8	9	8	6.7		
2004	102.67	2.3	102.60	2.5	102.68	0.5	96.98	3.5	9.1	8.1	6.3		
2005	103.86	1.2	104.00	1.4	103.04	0.4	100.00	3.1	8.7	7.9	6.5		
2006	108.00	4.0	108.78	4.6	107.28	4.1	104.06	4.1	8.2	7.7	5.9		
2007	111.61	3.3	113.04	3.9	111.27	3.7	107.73	3.5	7.1	7.4	4.9		
2008	109.13	-2.2	108.05	-4.4	103.33	-7.1	111.06	3.1	7.0	7.2	4.4		
2008/7	110.02	-0.5	109.2	-0.5	104.22	-1.3	113.34	4.4	6.7	6.9	4.1		
8	94.68	-0.7	91.19	-0.9	92.67	-0.4	108.41	3.6	6.8	7.0	4.1		
9	113.36	-2.1	113.19	-2.2	106.5	-3.6	110.24	3.4	6.8	7.0	4.0		
III	106.02	-1.1	104.53	-1.2	101.13	-1.9	110.66	3.8	6.8	7.0	4.1		
10	114.1	-5.0	111.67	-5.0	107.76	-3.7	112.17	1.3	7.1	7.3	4.3		
11	104.56	-12.1	105.02	-12.3	104.59	-11.9	111.77	-0.7	7.3	7.5	4.3		
12	92.62	-16.3	90.93	-16.7	94.44	-14.5	136.46	-1.9	7.6	8.2	4.3		
IV	103.76	-11.0	102.54	-12.4	102.26	-13.3	120.13	-0.5	7.3	7.7	4.3		
2009/1	88.92	-18.9	86.12	-20.8	84.92	-12.5	100.97	-2.0	8.3	8.5	5.0		
2	87.56	-20.9	86.01	-22.6	85.66	-17.6	94.67	-4.5	8.8	9.0	5.4		
3	95.64	-20.4	95.12	-21.2	92.71	-15.4	103.22	-3.6	8.9	9.0	5.6		
I	90.7	-20.1	89.08	-21.5	87.76	-15.2	99.62	-3.3	8.7	8.8	5.3		
4	88.20	-22.1	88.84	-20.1	96.35	-4.9	106.37	-2.5	8.8	9.0	5.6		
5	89.60	-19.9	90.62	-17.3	96.73	-8.8	106.93	-4.6	8.7	8.9	5.6		
6	93.44	-18.5	94.94	-16.8	99.09	-11.4	106.38	-3.2	8.7	8.9	5.6		
II	90.41	-20.2	91.47	-18.1	97.99	-8.5	106.56	-3.5	8.7	8.9	5.6		
7	90.58	-17.7	91.91	-15.8	95.12	-8.7	109.77	-3.1	8.7	8.9	6.1		
8	77.68	-18.0	77.92	-14.6	82.49	-11.0	105.24	-2.9	8.9	9.1	6.2		
9	96.62	-14.8	99.14	-12.4	99.67	-6.4	105.93	-3.9	9.1	9.2	6.3		
III	88.29	-16.7	89.66	-14.2	92.43	-8.6	106.98	-3.3	8.9	9.1	6.2		
10	98.62	-13.6	99.92	-10.5	101.61	-5.7	111.28	-0.8	9.3	9.3	6.8		
11	98.59	-5.7	99.03	-5.7	98.35	-6.0	109.08	-2.4	9.4	9.4	6.9		
12	-	-	-	-	-	-	133.66	-2.1	9.5	9.5	6.9		

Naročila, pričakovanja in poslovni optimizem v Sloveniji

Leto	Gospodarska klima			Naročila, predelovalna dejavnost			Naročila, gradbeništvo			Trgovina na drobno prečakovanja			Poslovni optimizem		
	ocena stanja	medletna sprememba	ocena stanja	medletna sprememba	indeks naročil	medletna sprememba	ocena stanja	medletna sprememba	ocena stanja	medletna sprememba	ocena stanja	medletna sprememba	ocena stanja	medletna sprememba	
2002	0.3	6.4	-201	-0.3	-22.9	-	29.9	-1.4	-3.7	-0.7					
2003	2.5	2.2	-24.1	-4.0	-12.0	10.9	27.6	-2.3	-4.5	-0.8					
2004	5.8	3.3	-12.7	11.4	-3.0	9.0	30.2	2.6	2.0	6.5					
2005	2.6	-3.2	-14.8	-2.1	-15.1	-12.1	35.0	4.8	-1.0	-3.0					
2006	10.3	7.7	4.5	19.3	-6.4	8.7	36.1	1.1	9.8	10.8					
2007	13.4	3.1	8.3	3.8	13.0	19.4	40.9	4.8	11.6	1.8					
2008	2.2	-11.2	-19.3	-2.6	-6.5	-19.5	30.5	-10.4	4.3	-15.9					
2009	-22.3	-25.5	-61.7	-42.4	-61.7	-55.2	0.0	-30.5	-22.9	-18.6					
2008/III	6.0	-8.7	-16.7	-25.0	7	-13.3	34.0	-12.4	-2.1	-13.9					
10	-3	-13	-31	-38	-2	-18	37.0	-7	-16.7	-24.4					
11	-19	-26	-49	-57	-19	-32	13.1	-29.9	-33.0	-36.7					
12	-26	-34	-63	-66	-36	-53	-4.4	-40.4	-38.7	-42.7					
IV	-16.0	-24.3	-47.7	-53.7	-19.0	-34.3	15.2	-25.8	-29.5	-34.6					
2009/1	-29	-38	-68	-59	-48	-47	-39.0	-69.0	-36.7	-45.7					
2	-28	-38	-73	-62	-62	-47	-14.3	-55.3	-31.7	-41.7					
3	-31	-42	-75	-75	-69	-53	4.9	-37.1	-30.6	-40.3					
I	-29.3	-39.3	-72.0	-65.3	-59.7	-49.0	-16.1	-53.8	-33.0	-42.6					
4	-31	-43	-74	-69	-67	-61	0.3	-33.6	-28.0	-38.7					
5	-24	-33	-72	-68	-67	-63	-6.1	-44.8	-24.5	-30.8					
6	-22	-27	-68	-59	-66	-66	-21.0	-53.8	-24.5	-22.2					
II	-25.7	-34.4	-71.3	-65.3	-66.7	-63.3	-8.9	-44.1	-25.7	-30.5					
7	-22	-27	-63	-50	-54	-65	-6.5	-41.8	-26.5	-22.8					
8	-18	-25	-58	-42	-63	-70	20.3	-7.3	-16.6	-15.9					
9	-11	-17	-55	-34	-61	-64	13.5	-25.5	-8.5	-6.5					
III	-17.0	-23.0	-58.7	-42.0	-59.3	-66.3	9.1	-24.9	-17.2	-15.1					
10	-16	-13	-41	-10	-60	-58	17.7	-19.3	-14.0	2.7					
11	-16	3	-47	2	-58	-39	17.7	4.6	-15.8	17.2					
12	-19	7	-47	16	-66	-30	13.8	18.2	-17.6	21.1					
IV	-17.0	-1.0	-45.0	2.7	-61.3	-42.3	16.4	1.2	-15.8	13.7					
2010/1	-12	17	-48	20.0	-73	-25.0	-3.7	35.3	-5.6	31.1					

Leto	Industrijska produkcija															
	Skupno				Rudarstvo				Predelovalna industrija				Oskrba (el., plin, voda)			
	indeks	letni porast	mesečna rast	indeks	letni porast	mesečna rast	indeks	letni porast	mesečna rast	indeks	letni porast	mesečna rast	indeks	letni porast	mesečna rast	
2002	105.4	2.4	0.17	99.2	7.7	0.79	104.8	2	0.11	115.3	5.4	0.76				
2003	106.9	1.4	0.07	104.9	5.8	0.42	106.5	1.6	0.07	111.3	-3.5	-0.38				
2004	112.8	5.5	0.50	97.6	-7	-0.82	111.6	4.7	0.49	132.9	19.4	1.32				
2005	116.5	3.3	0.24	104.2	6.7	0.86	115.6	3.7	0.24	130.9	-1.5	-0.09				
2006	123.7	6.1	0.52	115.0	10.5	0.52	123.2	6.5	0.53	129.6	-0.9	0.06				
2007	131.3	6.2	0.56	119.2	3.6	0.69	132.4	7.5	0.65	115.2	-11.1	-0.96				
2008	129.1	-1.7	-0.06	117.3	-1.6	-0.32	130.2	-1.7	-0.03	116.2	0.9	0.00				
2009																
2008/III	128.0	-1.0	-	99.9	-6.9	-	130.1	-0.6	-	109.2	-2.2	-				
10	143.7	-2.8	0.4	128.7	-3.1	-1.78	145.7	-2.9	0.43	116.4	0.0	-0.92				
11	122.2	-13.9	-3.38	121.0	-16.9	-4.05	121.9	-14.8	-3.47	122.1	3.7	-1.25				
12	100.1	-14.3	-4.23	112.8	15.3	3.10	97.3	-16.7	-4.6	129.4	6.6	-2.98				
IV	122.0	-10.0	-	120.8	-3.6	-	121.6	-11.0	-	122.6	3.5	-				
2009/I	99.5	-20.0	-5.18	102.2	-8.5	1.12	97.0	-21.9	-5.57	124.7	-5.7	-1.61				
2	102.2	-21.3	-3.71	117.5	-5.0	3.61	100.4	-23.2	-4.15	115.5	-2.0	-0.07				
3	113.6	-15.4	-3.46	124.6	-10.4	1.33	113.0	-16.4	-3.80	112.6	-3.2	-0.78				
I	105.1	-18.8	-	114.8	-8.0	-	103.5	-20.4	-	117.6	-3.7	-				
4	99.9	-28.3	-3.37	109.0	-22.1	-1.04	98.8	-29.8	-3.71	102.9	-10.0	-0.66				
5	104.8	-21.2	-2.90	109.7	-7.0	-2.26	104.5	-22.7	-3.09	98.8	-5.7	-0.52				
6	109.6	-21.0	-1.19	108.2	-4.0	-0.62	110.4	-21.9	-1.25	99.8	-11.8	-0.50				
II	104.8	-23.5	-	109.0	-11.8	-	104.6	-24.8	-	100.5	-9.2	-				
7	106.0	-20.1	-0.59	106.3	1.2	3.06	106.6	-20.9	-0.31	97.8	-14.1	-2.10				
8	90.5	-16.9	-0.01	93.4	13.1	-2.41	89.7	-18.5	0.10	95.6	-8.0	-1.46				
9	119.5	-16.1	2.55	115.0	2.7	1.61	121.5	-16.4	3.23	96.3	-12.5	-1.54				
III	105.3	-17.7	-	104.9	5.0	-	105.9	-18.6	-	96.6	-11.6	-				
10	117.3	-18.4	1.47	122.8	-4.6	-0.25	117.3	-19.5	1.69	109.5	-5.9	-0.32				
11	121.9	-0.2	2.86	159.9	32.1	3.89	121.0	-0.7	3.01	115.4	-5.5	0.39				
12	105.5	5.4	3.67	88.1	-21.9	-2.10	103.6	6.5	3.81	121.0	-6.5	0.25				
IV	114.9	-5.8	-	123.6	2.3	-	114.0	-6.3	-	115.3	-6.0	-				

Gradbeništvo in turizem

Leto	Gradbeništvo			Nočitve domačih gostov			Nočitve tujih gostov			Skupaj nočitve		
	tisoč ur	letni porast	mesečna rast	v 1000	letni porast	mesečna rast	v 1000	letni porast	mesečna rast	v 1000	letni porast	mesečna rast
2002	30175	-4.5	0.06	3301	-0.5	-0.08	4021	5.5	0.53	7321	2.7	0.24
2003	29653	-2.1	0.06	3305	0.1	0.09	4177	3.9	0.26	7482	2.2	0.20
2004	30509	2.9	0.22	3227	-2.4	-0.29	4364	4.5	0.33	7590	1.4	0.06
2005	33143	8.6	0.92	3171	-1.7	-0.08	4400	0.8	0.07	7572	-0.2	0.00
2006	35522	7.2	0.79	3231	1.9	0.09	4486	2	0.24	7717	1.9	0.18
2007	39383	10.9	0.80	3394	4.9	0.46	4867	8.4	0.74	8261	6.9	0.62
2008	43591	10.7	0.86	3543	4.4	0.39	4809	-1.2	-0.08	8352	1.1	0.11
2008/III	12181	13.4		1312	4.7		2076	0		3388	1.8	
10	3553	10.4	1.54	242	6.1	0.81	319	-7.3	-2.55	561	-1.9	-1.17
11	3768	2.8	-0.91	211	3.9	-0.01	210	-11.8	-1.20	421	-4.5	-0.58
12	3487	13.5	0.77	248	11.2	2.79	244	6.6	1.44	492	8.8	2.19
IV	11108	8.6		701	7.2		773	-4.7		1474	0.6	
2009/1	2658	2.2	-0.65	217	9.6	1.11	286	-0.7	-0.73	503	3.5	0.17
2	2979	-0.5	-0.41	310	-1.6	0.18	199	-12.3	-1.54	509	-6.1	-0.31
3	3648	5.0	-0.67	245	10.9	-1.17	226	-20.4	-2.53	471	-6.7	-1.85
I	9285	2.4	-	772	5.2	-	711	-11.0		1483	-3.3	
4	3609	0.2	0.34	236	4.4	1.42	302	2.7	-1.79	538	3.5	-0.51
5	3573	-5.8	-2.16	258	-2.3	-0.17	367	-17.0	-0.26	625	-11.5	-0.36
6	3859	0.6	-1.75	347	4.5	-0.83	431	-6.3	-0.96	778	-1.8	-0.98
II	11041	-1.7	-	841	2.3	-	1100	-7.9		1941	-3.8	
7	3970	-5.0	-0.37	576	13.4	0.74	683	-10.4	0.49	1259	-0.9	0.50
8	3601	-6.9	-2.04	599	12.4	2.45	835	0.1	2.26	1434	4.9	2.11
9	3822	-7.5	-0.13	292	7.7	-0.05	461	-4.0	0.01	753	0.3	-0.35
III	11393	-6.5	-	1467	11.8	-	1979	-4.7		3446	1.7	
10	3428	-11.0	-1.09	266	9.9	1.30	313	-1.9	0.05	579	3.2	0.51
11	3535	-6.2	-1.28	208	-1.4	-1.61	196	-6.7	-1.34	404	-4.0	-1.29
12	-	-	-	216	-12.9	-2.57	221	-9.4	0.69	437	-11.2	-0.73
IV	-	-	-	690	-1.6	-	730	-5.6	-	1420	-3.7	-

Leto	Letalski				Cestni				Promet				Luški	
	PKM mio	letni porast	mesečna rast	tkm	letni porast	mesečna rast	tkm	letni porast	mesečna rast	tkm mio	letni porast	mesečna rast	tisoč T	letni porast
2002	794	0.5	0.04	6607	-6.1	-0.66	28580	-13.3	-1.37	28580	-13.3	10218	11.7	0.12
2003	836	5.3	0.43	7038	6.5	0.73	29010	0.4	-0.02	29010	0.4	10483	17.4	1.16
2004	895	7	0.78	9007	27.9	2.13	36934	30.6	2.02	36934	30.6	11993	12.8	1.13
2005	1018	13.8	0.89	11033	22.5	1.98	52514	41.7	3.56	52514	41.7	12807	4.7	0.12
2006	1019	7.8	0.20	12097	9.6	0.60	49155	-6.4	-1.01	49155	-6.4	15463	22.5	1.84
2007	1185	13.7	0.88	13734	13.4	0.97	46587	-5.2	-0.31	46587	-5.2	15846	2.5	0.20
2008	1349	13.8	1.49	16262	18.4	1.50	54715	17.4	1.32	54715	17.4	16554	4.5	0.45
2009														
2008/III	497	8.5		3895	7.7		13549	12.4		13549	12.4	3946	15.8	
10	110	3.2	-0.25	1495	17.2	1.5	4354	28.4	-0.29	4354	28.4	1569	17.8	1.51
11	80	3.9	-0.56	1474	17.2	1.55	3598	36.9	0.98	3598	36.9	1470	3.4	0.88
12	69	-4.2	-2.78	1244	17.2	1.51	4644	3.6	-0.64	4644	3.6	1232	-14.3	-3.54
IV	259	1.2		4213	17.2	-	12596	20.0		12596	20.0	4271	1.9	
2009/I	67	-6.9	-4.16	1061	-12.7	-3.44	4755	5.3	-0.70	4755	5.3	1435	4.4	0.45
2	59	-19.2	-4.36	1136	-12.7	-3.53	4451	-4.3	-0.07	4451	-4.3	1641	4.5	2.19
3	68	-17.1	-3.94	1235	-12.7	-3.38	4148	-22.6	-2.42	4148	-22.6	1361	4.5	-4.16
I	194	-14.5	-	3432	-12.7	-	13354	-8.1	-	13354	-8.1	4437	4.4	-
4	86	-20.4	-1.71	1303	-7.7	-2.86	3386	-24.5	-7.89	3386	-24.5	1383	-8.3	1.77
5	98	-14.0	0.42	1286	-7.7	-2.06	4970	10.1	2.06	4970	10.1	1137	-13.0	-5.07
6	128	-11.1	0.87	1310	-7.7	-1.02	4956	-1.7	-0.20	4956	-1.7	1107	-13.1	-6.76
II	312	-14.8	-	3899	-7.7	-	13312	-5.2	-	13312	-5.2	3627	-11.3	-
7	164	-8.4	0.55	1214	-12.3	-2.00	4444	-1.0	-2.58	4444	-1.0	1031	-13.1	-3.93
8	166	-5.7	1.73	984	-12.3	-1.30	3840	-11.8	-1.47	3840	-11.8	1279	-13.0	2.60
9	123	-13.4	-1.25	1217	-12.3	-0.64	3620	-23.1	-2.67	3620	-23.1	1122	-13.0	-1.41
III	453	-8.9	-	3415	-12.3	-	11904	-12.1	-	11904	-12.1	3432	-13.0	-
10	97	-11.5	0.19	-	-	-	3968	-8.9	0.50	3968	-8.9	1364	-13.1	1.18
11	72	-10.1	0.93	-	-	-	4437	23.3	11.5	4437	23.3	1279	-13.0	0.11
12	66	-4.9	0.70	-	-	-	4732	1.9	2.34	4732	1.9	1071	-13.1	-3.52
IV	235	-9.3	-	-	-	-	13137	4.3	-	13137	4.3	3714	-13.0	-

Leto	Zaposlenost													
	Zaposlene osebe				Samozaposlene osebe				Iskalci zaposlitve				Skupaj	
	v podjetjih in organizacijah	letni porast	pri samoz. osebah	letni porast	podjetniki in poklici	letni porast	število	letni porast	aktivno prebivalstvo	letni porast	število	letni porast		
2002	631053	0.7	66797	-2.3	50413	-0.4	102635	0.8	886134	0.6				
2003	632981	0.3	66164	-0.9	49732	-1.4	97674	-4.8	874921	-1.3				
2004	638715	0.9	65642	-0.8	49589	-0.3	92826	-5	876902	0.2				
2005	666130	4.3	65422	-0.3	50146	1.1	91889	-1	904989	3.2*				
2006	675060	1.3	66527	1.7	51519	2.7	85836	-6.6	910675	0.6				
2007	696116	3.1	69933	5.1	53303	3.5	71336	-16.9	925334	1.6				
2008	717564	3.1	72300	3.4	55442	4.0	63216	-11.4	942473	1.9				
2008/4	715774	3.4	71791	4.2	55009	4.1	62440	-14	939080	1.9				
5	718201	3.3	72256	3.5	55093	3.8	61164	-13.5	940780	1.9				
6	720167	3.3	72644	2.9	55151	3.8	60710	-12.4	942738	1.9				
7	718454	3.2	72670	2.6	55249	3.7	61550	-12.2	941432	1.8				
8	718221	3.2	72725	2.5	55365	3.6	60669	-11.5	940489	1.9				
9	722608	3.2	73514	2.9	55690	3.7	59303	-11	944624	2				
10	724566	2.7	73967	3	56393	4.4	62621	-9.9	950732	1.8				
11	723446	2.2	73543	2.1	56730	4.6	63363	-7.3	950267	1.5				
12	718060	1.7	72171	1.9	56836	4.9	66239	-3.2	946491	1.5				
2009/1	712610	0.7	70394	0.3	57024	4.9	73911	6.7	946157	1.0				
2	709743	-0.1	69739	-1.5	57032	4.5	77182	15.2	945914	0.8				
3	707280	-0.8	69274	-2.9	57247	4.4	79682	23.9	945701	0.8				
4	704255	-1.6	68999	-3.9	57679	4.9	82832	32.7	946050	0.7				
5	701732	-2.3	68803	-4.8	57969	5.2	84519	38.2	945308	0.5				
6	699820	-2.8	68689	-5.4	58307	5.7	86481	42.4	945582	0.3				
7	696533	-3.1	68010	-6.4	58769	6.4	88457	43.7	944085	0.3				
8	694632	-3.3	67472	-7.2	59040	6.6	88106	45.2	941566	0.1				
9	695236	-3.8	66817	-9.1	59396	6.7	88366	49.0	942131	-0.3				
10	691785	-4.5	66537	-10.0	59760	6.0	94591	51.1	945013	-0.6				
11	691780	-4.4	65896	-10.4	60000	5.8	95446	50.6	945462	-0.5				
12	-	-	-	-	-	-	96672	45.9	-	-				
2010/1	-	-	-	-	-	-	99591	34.7	-	-				

Leto	Hammonizirani indeksi cen v Sloveniji (podatki Eurostata)														
	Skupni indeksi			Blago			Storitve			Osnovna inflacija			Energijska		
	indeks	letna rast	indeks	letna rast	indeks	letna rast	indeks	letna rast	indeks	letna rast	indeks	letna rast	indeks	letna rast	
2002	89.09	12.06	90.97	10.46	85.41	15.84	90.14	12.35	80.82	11.53					
2003	94.16	5.69	95.51	4.99	91.50	7.14	95.58	6.03	83.56	3.39					
2004	97.60	3.65	97.97	2.58	96.85	5.85	98.86	3.43	89.40	7.00					
2005	100.00	2.47	100.00	2.07	100.00	3.26	100.00	1.16	100.00	11.85					
2006	102.54	2.54	102.06	2.06	103.52	3.52	101.55	1.55	108.45	8.45					
2007	106.39	3.76	105.31	3.19	108.56	4.87	105.07	3.47	112.10	3.36					
2008	112.28	5.53	111.28	5.66	114.26	5.25	110.32	4.99	122.64	9.40					
2008/1	109.69	6.37	108.76	7.02	111.55	5.15	107.54	5.01	119.62	14.34					
2	109.56	6.37	108.34	6.85	111.96	5.40	108.30	5.72	115.52	11.30					
3	111.00	6.63	110.26	7.02	112.49	5.87	109.30	5.89	120.25	11.76					
4	111.82	6.22	111.23	6.37	113.01	5.95	110.02	6.20	121.24	8.71					
5	113.12	6.25	113.02	6.73	113.37	5.34	110.46	5.74	126.69	10.27					
6	114.15	6.84	114.12	7.63	114.25	5.32	110.76	5.42	133.69	16.11					
7	114.13	6.92	113.12	7.68	116.13	5.48	110.34	5.11	135.81	17.52					
8	113.34	6.02	111.53	6.36	116.91	5.33	110.60	4.76	129.79	14.23					
9	113.34	5.55	112.21	5.77	115.58	5.10	111.00	4.44	127.14	13.27					
10	113.33	4.77	112.47	4.65	115.05	4.98	111.56	4.06	123.25	9.77					
11	112.33	2.90	110.86	1.91	115.24	4.81	111.90	3.97	112.93	-3.50					
12	111.51	1.76	109.43	0.41	115.58	4.31	112.02	3.71	105.73	-9.56					
2009/1	111.19	1.37	108.69	-0.06	116.11	4.09	110.99	3.21	107.93	-9.77					
2	111.87	2.11	109.46	1.03	116.59	4.14	111.27	2.74	111.98	-3.06					
3	112.77	1.59	110.65	0.35	116.94	3.96	112.39	2.83	111.93	-6.92					
4	113.02	1.07	111.09	-0.13	116.82	3.37	112.46	2.22	113.42	-6.45					
5	113.74	0.55	111.92	-0.97	117.33	3.49	113.02	2.32	114.79	-9.39					
6	114.34	0.17	112.19	-1.69	118.56	3.77	113.46	2.44	118.74	-11.18					
7	113.42	-0.62	110.07	-2.70	119.97	3.31	112.31	1.79	119.65	-11.90					
8	113.48	0.12	109.91	-1.45	120.46	3.04	112.45	1.67	120.36	-7.27					
9	113.37	0.03	110.70	-1.35	118.60	2.61	112.26	1.14	120.86	-4.94					
10	113.51	0.16	111.19	-1.14	118.09	2.64	112.68	1.00	119.30	-3.20					
11	114.37	1.82	112.54	1.52	117.98	2.38	113.03	1.01	123.45	9.32					
12	113.88	2.13	111.76	2.13	118.05	2.14	112.51	0.44	123.19	16.51					

Leto	Cene v evro območju											
	Skupni indeks		Blago		Storitve		Osnovna inflacija		Energijska			
	indeks	letna rast	indeks	letna rast	indeks	letna rast	indeks	letna rast	indeks	letna rast		
2002	93.9	2.3	94.5	1.2	92.9	2.7	94.7	1.9	84.4	-0.6		
2003	95.8	2.1	96.2	1.6	95.3	2.0	96.6	1.5	86.9	3.0		
2004	97.9	2.1	97.9	1.8	97.8	2.6	98.5	2.0	90.8	4.5		
2005	100.0	2.2	100.0	2.1	100.0	2.3	100.0	1.5	100.0	10.1		
2006	102.2	2.2	102.3	2.3	102.0	2.0	101.6	1.5	107.8	7.8		
2007	104.4	2.1	104.2	1.9	104.5	2.5	103.6	2.0	110.5	2.6		
2008	107.8	3.4	108.2	4.0	107.2	2.5	106.1	2.5	122.9	11.6		
2008/4	107.55	3.26	108.37	3.96	106.39	2.27	105.99	2.45	121.19	10.84		
5	108.23	3.67	109.22	4.51	106.82	2.47	106.25	2.53	125.51	13.74		
6	108.64	3.96	109.70	4.96	107.12	2.53	106.37	2.59	128.83	16.14		
7	108.47	4.05	108.76	5.09	108.07	2.57	106.03	2.56	130.53	17.13		
8	108.32	3.84	108.28	4.62	108.38	2.71	106.38	2.67	126.61	14.62		
9	108.52	3.64	109.12	4.37	107.67	2.59	106.66	2.57	126.16	13.51		
10	108.55	3.16	109.13	3.54	107.73	2.63	107.04	2.45	122.54	9.61		
11	108.02	2.12	108.31	1.78	107.62	2.62	107.08	2.29	116.48	0.73		
12	107.88	1.58	107.43	0.88	108.53	2.58	107.45	2.16	111.01	-3.67		
2009/1	106.98	1.12	106.19	0.24	108.13	2.40	106.33	1.82	110.98	-5.25		
2	107.42	1.18	106.56	0.33	108.66	2.39	106.76	1.77	111.57	-4.86		
3	107.82	0.57	107.28	-0.37	108.60	1.92	107.39	1.52	110.26	-8.10		
4	108.21	0.61	107.66	-0.66	109.01	2.46	107.81	1.72	110.53	-8.80		
5	108.27	0.04	107.72	-1.37	109.06	2.10	107.82	1.48	110.97	-11.58		
6	108.48	-0.15	107.98	-1.57	109.21	1.95	107.81	1.35	113.74	-11.71		
7	107.76	-0.65	106.15	-2.40	110.09	1.87	107.32	1.22	111.74	-14.40		
8	108.13	-0.18	106.61	-1.54	110.33	1.80	107.64	1.18	113.75	-10.16		
9	108.16	-0.33	107.19	-1.77	109.56	1.76	107.81	1.08	112.33	-10.96		
10	108.41	-0.13	107.57	-1.43	109.62	1.75	108.11	1.00	112.14	-8.49		
11	108.54	0.48	107.98	-0.30	109.36	1.62	108.06	0.92	113.68	-2.40		
12	108.88	0.93	107.92	0.46	110.27	1.60	108.50	0.98	113.06	1.85		

Leto	Povprečne plače															
	Skupaj bruto				Skupaj neto				Število plačanih ur				BITO plača za plačano uro			
	€	letni porast	mesečna rast	€	letni porast	mesečna rast	€	letni porast	št. ur	letni porast	mesečna rast	€	letni porast	mesečna rast		
2002	970.94	9.8	0.77	609.59	9.7	0.78	173	0	0.01	5.62	10	0.76				
2003	1044.11	7.5	0.51	655.38	7.5	0.51	172	-0.6	0.02	6.06	7.9	0.52				
2004	1103.33	5.7	0.48	692.98	5.7	0.51	172	0	-0.03	6.41	5.7	0.5				
2005	1156.88	4.9	0.38	735.63	6.2	0.44	170	-1.2	-0.12	6.82	6.4	0.51				
2006	1212.41	4.8	0.38	773.19	5.1	0.44	170	0	-0.05	7.14	3.2	-0.16				
2007	1284.20	5.9	0.53	834.17	7.9	0.64	170	0	-0.02	7.55	5.7	0.54				
2008	1391.14	8.3	0.67	899.65	7.8	0.63	170	0.0		8.19	8.5	0.56				
2008/7	1372.46	8.7	0.82	890.24	8.2	1.00	177	2.9	-	7.77	5.6	0.44				
8	1405.00	9.8	0.74	909.12	9.1	1.02	166	-6.2	-	8.48	17.2	0.31				
9	1400.21	11.2	0.73	905.13	10.3	1.12	171	6.2	-	8.2	5.1	-0.03				
III	1392.56	9.9	-	901.50	9.2	-	171	-	-	8.15	9.3	-				
10	1424.08	9.2	0.61	917.64	8.4	0.93	176	0.0	-	8.08	9.3	0.16				
11	1550.29	3.9	-0.25	981.58	3.8	0.10	159	-7.0	-	9.73	11.5	1.85				
12	1457.66	8.6	0.29	938.67	7.8	0.31	176	6.0	-	8.29	2.7	-1.66				
IV	1477.34	7.2	-	945.96	6.7	-	170	-	-	8.70	7.8	-				
2009/1	1416.40	6.8	0.10	917.15	6.1	0.06	169	-4.0	-	8.36	11.0	-0.21				
2	1381.87	4.2	0.06	898.74	4.0	0.07	158	-4.8	-	8.76	9.6	0.75				
3	1425.05	5.3	0.12	921.69	4.9	0.13	169	1.8	-	8.44	3.7	0.05				
I	1407.77	5.5	-	912.53	5.0	-	165	-2.3	-	8.52	8.1	-				
4	1423.19	5.1	0.4	920.67	4.7	0.39	169	-1.2	-	8.43	6.3	0.04				
5	1415.38	4.1	-0.04	917.56	3.9	0.23	164	-4.1	-	8.65	9.1	2.73				
6	1429.12	4.7	0.33	924.64	4.6	0.33	169	1.8	-	8.45	3.0	-1.27				
II	1422.56	4.6	-	920.96	4.4	-	167	-1.2	-	8.51	6.1	-				
7	1424.23	3.8	0.3	922.14	3.6	0.27	175	-1.1	-	8.16	5.0	-0.06				
8	1415.08	0.7	-0.16	918.28	1.0	-0.1	164	-1.2	-	8.62	1.7	2.65				
9	1433.93	2.4	0.44	929.36	2.7	0.45	169	-1.2	-	8.46	3.2	-1.27				
III	1424.41	2.3	-	923.26	2.4	-	169	-1.2	-	8.41	3.3	-				
10	1448.13	1.7	0.19	935.11	1.9	0.2	170	-3.4	-	8.54	5.7	2.7				
11	1570.53	1.3	-0.67	999.49	1.8	-0.54	164	3.1	-	9.60	-1.3	0.64				

Leto	Prihodki javnega sektorja														
	Skupaj				Neposredni davki in ostali prihodki				DDV in trošarine				Carine		
	mio. €	letni porast	mesečna rast	mio. €	letni porast	mesečna rast	mio. €	letni porast	mesečna rast	mio. €	letni porast	mesečna rast	mio. €	letni porast	mesečna rast
2002	9179,63	11,8	0,86	6056,97	9,7	0,75	2966,67	15,6	1,03	130,95	5,9	1,39	130,95	5,9	1,39
2003	10089,55	9,9	0,74	6777,88	11,9	0,89	3167,07	6,8	0,78	144,60	10,4	0,94	144,60	10,4	0,94
2004	10780,90	6,8	0,55	7347,22	8,4	0,74	3365,61	6,3	0,53	80,70	-44,2	-20,57	80,70	-44,2	-20,57
2005	11498,58	6,7	0,62	7767,63	5,7	0,43	3691,28	9,7	1,08	39,67	-50,9	10,55	39,67	-50,9	10,55
2006	12395,09	7,8	0,48	8461,10	8,9	0,45	3882,81	5,2	0,60	51,06	28,7	2,80	51,06	28,7	2,80
2007	13421,12	8,3	0,99	8992,07	6,3	0,88	4312,16	11,1	1,09	116,89	128,9	7,95	116,89	128,9	7,95
2008	14682,00	9,4	0,54	9958,52	10,7	0,73	4604,16	6,8	-1,39	120,09	2,77	-0,91	120,09	2,77	-0,91
2009	13734,30	-6,1	-0,45	9194,90	-6,9	-0,64	4448,90	-2,8	0,01	90,50	24,0	-4,44	90,50	24,0	-4,44
2009/1	1150,08	0,7	-2,23	768,43	7,1	-1,01	375,33	-10,3	-4,63	6,33	-0,3	-6,67	6,33	-0,3	-6,67
2	1026,37	-3,1	-1,73	748,21	3,6	-1,31	270,05	-17,6	-3,31	8,10	-13,0	-2,12	8,10	-13,0	-2,12
3	1078,08	-2,4	-1,64	745,08	-3,5	-2,09	324,92	0,6	-0,81	8,08	-18,5	-9,61	8,08	-18,5	-9,61
I	3254,53	-1,6	-	2261,72	2,4	-	970,30	-9,1	-	22,51	-10,6	-	22,51	-10,6	-
4	1137,47	-20,2	-4,33	724,35	-29,9	-7,95	400,74	5,1	5,55	12,37	0,7	1,47	12,37	0,7	1,47
5	1067,77	-14,5	-3,26	755,95	-12,0	-3,43	303,63	-20,0	-3,35	8,19	-22,1	-7,57	8,19	-22,1	-7,57
6	1148,75	-5,6	1,98	732,72	-11,9	-0,24	407,42	8,8	6,29	8,60	-21,1	-2,88	8,60	-21,1	-2,88
II	3353,99	-13,5	-	2213,03	-17,9	-	1111,79	-2,0	-	29,17	-14,2	-	29,17	-14,2	-
7	1268,80	-3,0	1,94	825,47	-2,4	3,09	435,90	-3,5	-0,21	7,43	-23,8	-6,85	7,43	-23,8	-6,85
8	1157,21	3,4	0,63	765,29	-2,9	0,81	386,83	21,2	0,13	5,09	-56,7	-7,40	5,09	-56,7	-7,40
9	1062,32	-12,5	1,77	730,67	-8,8	0,95	326,99	-18,9	3,79	4,66	-51,9	-10,12	4,66	-51,9	-10,12
III	3488,32	-4,0	-	2321,42	-4,7	-	1149,71	-0,4	-	17,19	-43,8	-	17,19	-43,8	-
10	1223,45	-5,9	0,94	763,77	-6,2	1,91	452,27	-5,0	-1,01	7,42	-27,5	-0,21	7,42	-27,5	-0,21
11	1186,12	-0,7	0,19	775,26	-7,1	0,99	402,74	15,0	-1,65	8,12	-16,2	3,82	8,12	-16,2	3,82
12	1227,92	-8,9	-0,63	859,73	-8,4	-0,37	362,07	-9,4	-1,36	6,13	-38,3	-3,70	6,13	-38,3	-3,70
IV	3637,49	-5,2	-	2398,75	-7,2	-	1217,08	0,2	-	21,67	-27,3	-	21,67	-27,3	-
2010/1	1075,91	-6,4	-1,00	735,58	-4,3	1,20	334,65	-10,8	-5,31	5,69	-10,1	9,28	5,69	-10,1	9,28

	Prispevkí za socialno varnost															
	Skupno				Zdravstveno zavarovanje				Pokojninsko zavarovanje				Zaposlovanje			
	mio. €	letni porast	mesečna rast	mio. €	letni porast	mesečna rast	mio. €	letni porast	mesečna rast	mio. €	letni porast	mesečna rast	mio. €	letni porast	mesečna rast	
2002	3509,84	10,4	0,75	1390,79	12	0,82	2101,89	9,3	0,71	1716	10,1	0,76				
2003	3806,48	8,5	0,62	1513,32	8,8	0,68	2274,62	8,2	0,59	1854	8,0	0,56				
2004	4076,46	7,1	0,63	1620,14	7,1	0,61	2436,45	7,1	0,64	1987	7,1	0,73				
2005	4350,95	6,7	0,47	1743,20	7,6	0,42	2586,66	6,2	0,50	2110	6,2	0,42				
2006	4588,9	5,5	0,5	1822,72	4,6	0,56	2743,76	6,1	0,47	22,43	6,3	0,28				
2007	4972,19	8,4	0,79	1968,62	8,0	0,76	2979,11	8,6	0,81	24,45	9,0	0,95				
2008	5496,23	10,5	0,78	2169,86	10,2	0,82	3300,93	10,8	0,77	2711	10,9	1,18				
2009/1	5597,7	2,01	-0,26	2221,8	2,58	-0,24	3347,6	1,58	-0,27	28300,0	4,78	1,42				
2	468,03	9,9	0,25	185,13	9,8	0,10	280,55	9,9	0,41	2,35	4,5	-0,53				
3	460,10	6,1	-0,09	183,17	6,2	-0,11	274,71	6,1	-0,04	2,22	0,7	-4,89				
4	464,10	5,2	-0,16	183,94	5,7	-0,14	277,86	5,0	-0,18	2,30	4,3	-0,99				
I	1392,22	7,1	-	552,24	7,2	-	833,11	7,0	-	6,87	3,2	-				
4	469,73	4,2	-0,15	186,54	5,3	-0,10	280,92	3,3	-0,27	2,28	20,6	5,24				
5	460,91	2,9	-0,35	183,02	3,6	-0,39	275,59	2,4	-0,34	2,30	1,9	-1,18				
6	459,53	1,7	-0,58	182,41	2,6	-0,59	274,79	0,4	-0,65	2,33	5,7	-1,06				
II	1390,18	2,9	-	551,97	3,9	-	831,30	2,1	-	6,91	9,4	-				
7	461,19	0,9	-0,36	182,96	2,2	-0,25	275,94	0,1	-0,42	2,29	2,2	-1,03				
8	454,31	1,5	-0,27	181,11	2,6	-0,17	270,96	0,8	-0,35	2,23	0,9	-0,98				
9	455,29	-2,0	-0,42	180,97	-0,7	-0,27	271,81	-3,0	-0,41	2,51	9,1	9,16				
III	1370,78	0,2	-	545,04	1,4	-	818,71	-0,7	-	7,03	4,1	-				
10	464,70	-0,5	0,19	184,96	0,9	0,28	277,01	-1,6	0,07	2,73	13,0	9,01				
11	464,23	-3,4	-0,31	185,34	-5,7	-0,57	276,64	-1,8	-0,14	2,25	-4,4	-1,05				
12	515,59	-2,4	-0,81	202,21	-1,6	-0,68	310,84	-2,9	-0,92	2,54	-1,1	5,27				
IV	1444,53	-2,1	-	572,52	-2,2	-	864,49	-2,1	-	7,52	2,5	-				
2010/1	462,35	-1,2	0,28	185,06	0,0	0,31	275,03	-2,0	0,32	2,26	-4,1	-2,34				

Leto	Kreditni podjetjem				Kreditni in depoziti				Kreditni in depoziti			
	mio. €	letni porast	mio. €	letni porast	mio. €	letni porast	mio. €	letni porast	mio. €	letni porast	mio. €	letni porast
2000	3441	18.1	1779	14.6	2132	2.1	5933	13.4				
2001	4497	16.6	2059	3.2	2308	8.3	7055	18.9				
2002	5412	11.0	2317	3.7	2605	12.9	8528	20.9				
2003	6371	10.3	2602	5.2	2707	3.9	9184	7.7				
2004	7788	17.1	3111	14.5	2816	4.0	9605	4.6				
2005	9599	22.5	3873	23.7	3085	9.6	10316	7.4				
2006	11784	22.8	4871	25.8	3299	6.9	10940	6.0				
2007	15292	29.8	6117	25.6	3647	10.5	12003	9.7				
2008	19438	28.0	7443	22.4	3735	2.4	13237	10.3				
2008/4	18718	31.86	7235	25.89	3667	4.9	13029	11.74				
5	18990	29.12	7318	24.20	3635	2.0	13215	11.46				
6	19444	28.84	7409	23.18	3747	4.6	13325	10.38				
7	19782	26.79	7521	22.15	3810	2.6	13283	8.74				
8	20006	24.59	7603	20.24	3668	-4.4	13393	9.44				
9	20296	24.55	7705	19.12	3898	3.5	13541	10.13				
10	20577	23.86	7857	18.94	3753	-2.2	13399	9.09				
11	20541	20.14	7785	13.98	3658	-1.4	13556	13.05				
12	20599	18.30	7827	14.80	3800	0.7	13737	9.18				
2009/1	20801	16.23	7831	13.20	3687	-4.2	13867	9.46				
2	20885	15.39	7852	12.03	3695	0.5	14044	9.99				
3	20863	13.91	7888	10.30	3732	1.7	14046	8.64				
4	20907	11.69	7910	9.33	3757	2.5	14016	7.58				
5	20874	9.92	7946	8.58	3747	3.1	14178	7.29				
6	20832	7.14	7951	7.32	3780	0.9	14256	6.99				
7	20877	5.54	8055	7.10	3710	-2.62	14149	6.52				
8	20993	4.43	8135	7.00	3723	1.50	14177	5.85				
9	20956	2.76	8231	6.83	3770	-3.28	14172	4.66				
10	20786	1.02	8295	5.57	3758	0.13	14155	5.64				
11	20764	1.09	8345	7.19	3784	3.44	14204	4.78				
12	20790	0.93	8413	7.49	3868	1.79	14362	4.55				