

70044

# Pečat in grb mesta Ljubljane

MILKO KOS

Posebni odtis iz  
„Zbornika za umetnostno zgodovino“  
Letnik XIX — 1945 — Zvezek 1/2

LJUBLJANA 1945

Natisnili J. Blasnik na sl.,  
Univerzitetna tiskarna in litografija d. d. v Ljubljani  
Odgovoren V. Jeršek

IF 70044



202116532

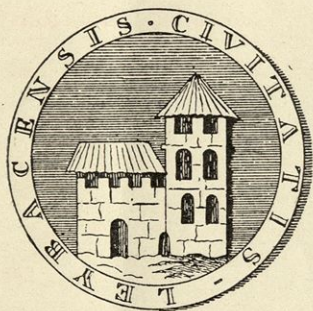


Mestna knjižnica Piran  
ODPISANO

30-01-2014

## Pečat in grb mesta Ljubljane.

Milko Kos



1. Ljubljanski pečat  
iz l. 1280.

Po Schaffenrathovi risbi.

Na griču stolp, na stolpu zmaj, tako bi se na kratko glasil odgovor na vprašanje, kaj predstavlja podoba na pečatu oziroma v grbu mesta Ljubljane. Če si pa nekoliko ogledamo zgodovino pečata oziroma grba mesta Ljubljane, bomo morali ugotoviti: najprej, da je Ljubljana že imela svoj pečat, grba pa še dolgo ne; dalje da zmaja v ljubljanskem pečatu oziroma grbu skraja sploh ni bilo, in končno, da to, kar se danes predstavlja v ljubljanskem grbu ali pečatu kot nekak stolp, ni samo stolp, marveč obzidje in stolp. To vse nam pojasnjuje zgodovina današnje podobe ljubljanskega pečata in grba, ki ji moremo slediti nazaj tja do začetka 14. stoletja.

Če pa gremo še dlje nazaj, bomo naleteli na še starejšo podobo ljubljanskega mestnega pečata, iz katere se pa današnje simbolično znamenje ljubljanskega mesta ne da več naravnost izvajati. Na listini, napisani na pergament, ki jo danes hrani arhiv ljubljanskega Narodnega muzeja, je visel nekdanj, pritrjen na traku iz pergamenta, ki je bil potegnjen skozi pečatno snov in zapognjen rob listine, pečat iz voska.<sup>1</sup> Listina je izstavljena 22. julija 1280 — ne 1275, kakor se je nekdanj zmotno mislilo. Izstavil jo je Nikolaj Porger, meščan ljubljanski, na korist Nemskega viteškega reda v Ljubljani in jo pečatil, kot pravi, s pečatom ljubljanskega mesta (sigillo civitatis Leybacensis). Vendar žal dandanes na tej listini ni več pečata. Le toliko lahko rečemo, da je meril, če upoštevamo sledove voska na pergamentnem traku, v premeru dobrih 5 cm. Pač pa je bil pred dobrimi sto leti ta

<sup>1</sup> O tem pečatu in listini so pisali: F. X. Richter, *Beyträge zur Geschichte Laibachs*, *Neues Archiv für Geschichte, Staatenkunde, Literatur und Kunst*, 1829, str. 543, opomba (z letnico listine: 1275) = *Klunov Archiv für die Landesgeschichte des Herzogthums Krain*, II/III (1854), 195, opomba. — *Mittheilungen des Hist. Vereines für Krain*, 1860, 97 (s pravilno letnico listine: 1280). — A. Luschin, *Beiträge zur Siegel- und Wappenkunde von Krain*, v *Schumijevemu Archiv für Heimatkunde*, I (1883), 274.

<sup>2</sup> Glej citat pri opombi 1.

pečat še ohranjen. F. X. Richter, nekdanj profesor občje zgodovine na ljubljanskem liceju, ga je dal upodobiti na prilogi, ki jo je dodal svojim doneskom k zgodovini Ljubljane.<sup>2</sup> Kaže se, da je ta upodobitev ljubljanskega pečata verodostojna, kajti Alojz Schaffenrath, ki je med drugim 1821 prav verno naslikal pogled na Ljubljano, objavljen v barvani reprodukciji Kronike slovenskih mest leta 1937., je na omenjeni prilogi podal mimo tega pečata še podobe drugih pečatov mesta Ljubljane, ki so, če jih primerjamo z ohranjenimi izvirniki, izdelani točno po le-teh. Ne gre dvomiti, da je bil tudi najstarejši ohranjeni ljubljanski pečat tak, kot nam ga predstavlja Schaffenrathova risba, ki jo tu ponavljamo (slika 1).

Ta predstavlja s kvadri pozidano stavbo s stolpom na njeni heraldični levi strani; v stavbo vodi dvoje polkrožnih vrat; v stolpu je v dveh nadstropjih po dvoje polkrožnih oken; na vrhu stavbe so štiri kvadrataste cine, na stolpu pa tri; stavba in stolp sta pokrita vrhu cin s streho; okoli pečatne podobe gre v krogu besedilo s črkami majuskulne kapitale: . CIVITATIS — LEYBACENSIS. V premeru meri celotni pečat, kot ga je upodobil Schaffenrath, 4 cm. — Mnenje je bilo, da predstavlja stavba s stolpom na tem najstarejšem ljubljanskem pečatu cerkev, govorilo se je o romanski (Luschin) oziroma gotski cerkvi (Richter). Če bi šlo le za slog, bi bil ta bližji romanskemu. Vendar o cerkvi na našem pečatu ne more biti govora, kajti na stavbi ni križa kot krščanskega simbola, kar najdemo po pravilu, če je v tem času na pečatih upodobljena cerkev; pa tudi Ljubljana v svojem ozidju tedaj še ni imela župne ali take cerkve, da bi njena pomembnost upravičevala upodobitev na pečatu.<sup>3</sup> Po mojem mnenju gre tudi pri najstarejšem ljubljanskem pečatu za primitivno upodobitev mestnega zidu in stolpa, ki naj na simboličen način pokaže, da je bila tedaj Ljubljana že mesto z lastnim obzidjem, ki predstavlja pri mestnih naselbinah na zunaj viden znak njihovega pravnega značaja. Letnica 1280, ko se ta najstarejši ljubljanski pečat z upodobljenim obzidjem in označbo Ljubljane kot mesta (civitas) pojavi, je v skladu z imenom „civitas“ in podatkom o mestnem obzidju, ki ga prvič omenja neka listina koroškega vojvode Bernarda za samostan Jurkloster, izdana l. 1243.<sup>4</sup>

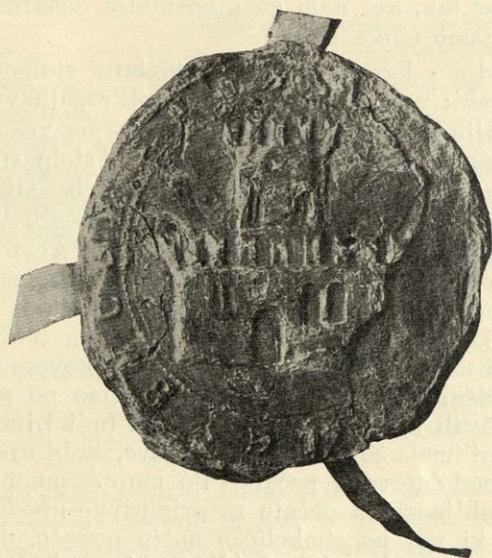
Značaj arhitekture na podobi najstarejšega ljubljanskega pečata povsem ustreza načinu, kot so na nekaterih mestnih pečatih stolpe in obzidje v tem času upodabljali. Primerjati je na primer zidovje, vrata, okna in cine na najstarejšem znanem pečatu mesta Maribora iz konca 13. stoletja ali pa podobna polkrožna okna, vrata, zidovje, cine in

<sup>3</sup> Cerkev s križem na pečatih: P. Kletler, Die Kunst im österreichischen Siegel, podobe 47 (13. stol.), 77 (14. stol.), 79 (13. stol.), 82 (začetek 14. stol.), 83 (konec 13. stol.), 84.

<sup>4</sup> R. Puschnig, Zur Geschichte des untersteirischen Klosters Geirach, v zborniku Das Joanneum, I (1940), 2. Auflage, 144 (1243, april 13: in Laibaco intra murum civitatis).

streho na obzidju in stolpih pečata mesta Radstadta na Salzburškem, ki je mogoče iz leta 1286.<sup>5</sup>

Letnica 1280, ko se najstarejši pečat mesta Ljubljane pojavi, se sklada tudi z dobo, ko so mesta na Slovenskem začela uporabljati svoje pečate. Od najstarejših so mi znani odtisi pečatov slovenskih mest, ki vise na listinah, datiranih kot sledi: Ptuj (1277 julij 15),<sup>6</sup> Maribor (1298?),<sup>7</sup> Kostanjevica (1302 avgust 1),<sup>8</sup> Slovenska Bistrica (1310),<sup>7</sup> Kamnik (1309 december 21),<sup>9</sup> Kranj (1315 maj 25).<sup>8</sup>



## 2. Pečat mesta Ljubljane iz začetka 14. stoletja.

Po odtisu na listini z dne 26. decembra 1330 v arhivu Narodnega muzeja v Ljubljani.

Kaže se, da opisani najstarejši pečat ljubljanskega mesta ni bil posebno dolgo časa v rabi. Že četrto stoletje za prvim najdemo drugi tip ljubljanskega pečata, ki je v svojem bistvu še danes osnova podobe na ljubljanskem mestnem pečatu in grbu: del s kvadri pozidanega mestnega obzidja s polkrožnimi vrati v sredini in s parom

<sup>5</sup> E. Melly, Beiträge zur Siegelkunde des Mittelalters, I (1846), 80 (datira mariborski pečat po neki listini iz 1298, toda z vprašajem). — Kletler, podobi 48 (Radstadt) in 75 (Maribor).

<sup>6</sup> Arhiv Nemškega viteškega reda na Dunaju.

<sup>7</sup> Melly, 80, 90.

<sup>8</sup> Državni arhiv na Dunaju.

<sup>9</sup> Farni arhiv v Kamniku (regist listine v Izvestjih Muzejskega društva, VI, 131).

ozkih polkrožnih oken na vsaki strani; na vrhu obzidja je devet špičasto zarezanih cin. Izza obzidja gleda s kvadri pozidan stolp z dvema paroma polkrožnih oken v vrhnjem nadstropju in s petimi špičasto zarezanimi cinami na vrhu.<sup>10</sup> Stolp predstavlja na simboličen način nad in izza mestnega obzidja dvigajoč se ljubljanski utrjeni grad. Pečat je okrogle oblike, odtis meri v premeru 7 cm, zanj uporabljeni material je vosek naravne barve. Okoli pečatne podobe teče v nekoliko arhaični majuskulni kapitali, spremešani z nekaterimi črkami uncialne oblike, besedilo, vstavljeno med koncentrična kroga gosto nanizanih pik : + S · CIVITATIS · LEYBACENSIS. (Slika 2).

Opisani ljubljanski pečat se po moji vednosti pojavi v ohranjenem odtisu prvič pritrjen na neki listini, datirani 27. maja 1305, ki jo hrani Državni arhiv na Dunaju. Njegovo zadnjo uporabo pa sem mogel zaslediti leta 1389.<sup>11</sup>

Po vsebini in kompoziciji svoje podobe je ta tip ljubljanskega pečata podoben ali celo enak pečatom številnih drugih mest, ki so si tudi izbrala obzidje in stolp za vsebino svojega simboličnega znaka.<sup>12</sup> V kvadre pozidan zid, vrhu obzidja in stolpa cine, v zidu polkrožna okna in vrata, vse to najdemo na mestnih pečatih izza 13. in začetka 14. stoletja prav pogostokrat. Opozarjam zopet na enake pare polkrožnih oken, polkrožna vrata, cine in zidne kvadre na pečatu mesta Radstadta na Salzburškem, ki je mogoče nastal 1286, ali pa na podobna okna, cine in kvadre na pečatu mesta Maribora iz konca 13. stoletja in na pečatu mesta Brucka na Muri iz začetka 14. stoletja.<sup>13</sup>

Obzidje in stolp na tem pečatu ljubljanskega mesta plavata prosto v prostoru, nista, kot na kasnejših in na pečatu, ki je danes v rabi, postavljena na grič ali gričevnato vzpetino. Tudi to ustreza načinu, kako so okoli 1300 še upodabljali na mestnih pečatih obzidje in stolpe. Spada pa nastanek našega pečata že v dobo, ko so na mestnih pečatih starejši način prostega „plavanja“ mestnega obzidja in stolpov v prostoru že opuščali in arhitekturo začeli postavljati na gričevnato, skalnato ali kako drugo „pokrajinsko“ podlago. Naš ljubljanski pečat

<sup>10</sup> Ta pečat so opisovali in o njem pisali: E. Melly, I (1846), 105, št. 241; Mittheilungen des Histor. Vereins für Krain, 1860, 105; A. Luschin, v Schumijevemu Archiv für Heimatkunde, I (1883), 275 (s podobo). — Podobo je najti tudi priloženo Richterjevi razpravi v Neues Archiv (opomba št. 1) in v moji Zgodovini Slovencev od naselitve do reformacije (1935), tabela 32, kjer pa je napačno letnico 1313 popraviti v pravilno 1350.

<sup>11</sup> Ta pečat sem še ugotovil na listinah: v arhivu Narodnega muzeja v Ljubljani: 1321 april 23, 1329 januar 27, 1330 december 26, 1340 september 20; — v Državnem arhivu na Dunaju: 1305 maj 27, 1324 julij 4 (zelo lepo ohranjen odtis), 1329, 1338 maj 12 in avgust 27; — v arhivu Nemškega viteškega reda na Dunaju: 1307 junij 13, 1312 december 28, 1389 september 24.

<sup>12</sup> J. Roman, Manuel de sigillographie française (1912), 132 dalje. — Th. Ilgen, Sphragistik (1912), 46. — W. Ewald, Siegelkunde (1914), 211.

<sup>13</sup> Klétler, podobe 48 in 51.

se drži še starejšega načina, veljavnega na splošno v 15. stoletju, ne pa mlajšega, ki, kot na primer velikovski pečat iz 14. stoletja, postavlja obzidje in stolpe že na gričevnato podlago.<sup>14</sup>

Ta pečat ljubljanskega mesta, ki po svoji zasnovi kaže način, kot so podobne mestne pečatne slike rezali še v 15. stoletju, nadomesti v 15. stoletju nov pečat, čigar uporaba se pa ne da dokazati pred letom 1463. Dočim bi smeli prej opisanega z ozirom na slog upodobljene arhitekture imenovati še romanski pečat ljubljanskega mesta, je pečat iz 15. stoletja po svojem slogu povsem gotski (slika 3).<sup>15</sup> Za odtis tega pečata izdelani pečatnik ali tipar se je, izgotovljen v srebru, ohranil do danes, razstavljen v Mestnem muzeju, pri ljubljanski mestni občini. Njegova oblika je okrogla; v premeru meri 6 cm. Na reverzni strani ima ročaj, ki predstavlja proti levi obrnjenega zmaja s perutmi. Ro-



3. Večji ljubljanski pečat iz 15. stoletja.

Po odtisu v arhivu Narodnega muzeja v Ljubljani.



5. Pečatnik za večji ljubljanski pečat iz 15. stoletja.

Ročaj in zadnja stran.  
V Mestnem muzeju v Ljubljani.

čaji na pečatnikih v obliki živalskih podob so bili zlasti v navadi od 15. stoletja.<sup>16</sup> Na reverzu pečatnika je od kasnejše roke gravirano: 'L . P . 1 . 5 . 0 . 0 . RICHT', kar se po vsej verjetnosti nanaša na Lennarta Praunspergerja, ki je 1497—1498 bil ljubljanski mestni sodnik, pečatil 1506 kot ljubljanski župan in bil verjetno tudi 1500 ljubljanski mestni sodnik.<sup>17</sup> (Sliki 4 in 5).

<sup>14</sup> Kletler, 23.

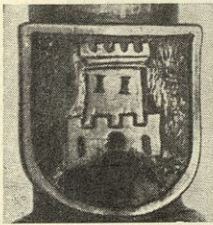
<sup>15</sup> O tem pečatu: Richter (podoba na prilogi z letnico 1463); Melly (opis pod št. 242, po odtisu na neki listini iz leta 1529.); Luschin, 275, 276, 278 (s podobo).

<sup>16</sup> Melly, 211 dalje.

<sup>17</sup> Pettenege, Die Urkunden des Deutsch-Ordens-Centralarchives, I, 598, št. 2265. — Z nekaterimi podatki mi je rade volje postregel mestni arhivar g. VI. Fabjančič.



Podoba tega ljubljanskega pečata kaže proti prejšnjemu mnogotere novosti. Glavna vsebina je sicer ohranjena: obzidje, na tri dele razčlenjeno in s kvadri pozidano, v katero vodijo v sredi polkrožna vrata, ob straneh obdana s po enim štirikotnim oknom; obzidje kronajo kvadrataste cine; izza obzidja se dviga stolp, ki je tudi s kvadri pozidan, predrt po dveh štirioglatih oknih in zgoraj kronan s petimi kvadratastimi cinami. Bistvena novost proti prejšnjemu pečatu pa je, da stoji obzidje s stolpom na gričevnati podlagi in da je vse skupaj vključeno v spodaj zaokrožen ščit, kar moremo že smatrati za grb mesta Ljubljane, ki se tukaj — upodobljen na pečatu — prvič pojavi. Kakor številne druge fizične in pravne osebe že mnogo prej so začela sredi 14. stol. tudi mesta uporabljati svoje grbe, katerih vsebino so pogostokrat prevzela iz svojih pečatov, ki so jih že imela, četudi ti pogostokrat niso predstavljali nikakršne prave heraldične figure.<sup>18</sup> Tako tudi v Ljubljani. Obzidje s stolpom ni, strogo pojmo-



8. Ljubljanski grb na žezlu mestnega sodnika okoli 1500.

V Mestnem muzeju v Ljubljani.



4. Pečatnik za večji ljubljanski pečat iz 15. stoletja.

Pečatna ploskev. V Mestnem muzeju v Ljubljani.



6. Ljubljanski grb na naslovnem listu Vramčeve kronike (1578).

Univerzitetna biblioteka v Ljubljani.

vano, nikakršen heraldičen znak, vendar je postalo vsebina ljubljanskega mestnega grba.

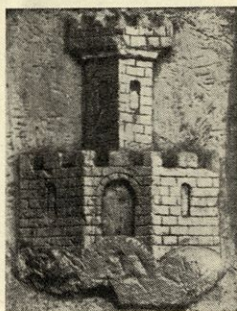
Vse pa, kar je na tem ljubljanskem pečatu upodobljeno izven grba v obliki ščita, k temu prvotno ne spada, torej bazilisku podobna žival ali „lintvern“ nad ščitom ter rastlinsko okrasje, ki hkrati z velikim krogom in gotskim trokrogom okoli ščita izpolnjuje prostor med ščitom in legendo. Legenda je razporejena v pasu naokrog ob robu celotne pečatne podobe, obmejena je na zunaj z vzvišenim razčlenjenim robom in izprepletena z že omenjenim gotskim trokrogom. Glasi, izrezana v črkah gotske minuskule: SIGILLUM CIVITATIS LAY-BACENCIS.

Najbolj nas zanima omenjena bazilisku podobna žival, ki na dolgo zleknjena od heraldične desne proti levi strani, izpolnjuje prostor nad ščitom, moleč od sebe štiri noge tako, da vidi gledalec od zgoraj.

<sup>18</sup> F. Hauptmann, Wappenkunde, 42.

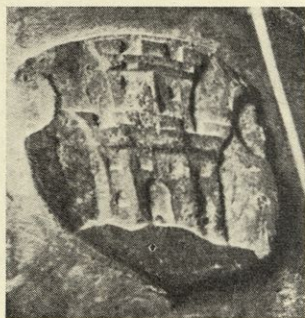
navzdol nje hrbet. Pritrditi moramo mnenju, da ta žival, kakor tudi vse, kar je izven grba - štita in legende, ne spada k pečatu oziroma grbu v ožjem pomenu, marveč je le okrasje, dodano upodobitvi zaradi izpolnitve prostora med napisom in štitom.<sup>19</sup>

Izpolnitev praznega pečatnega polja z geometričnim okrasjem sega že v 13. stoletje. Od konca tega stoletja se pojavljajo v duhu gotskega sloga kot izpolnitev razne rastline, grmi, veje, vitice, cvetice, ptice (na pr. v mestnem pečatu mariborskem), mesec in zvezde (na primer v mestnih pečatih kamniškem, zagrebškem in varaždinskem), v 14. stoletju pa zlasti bogata rastlinska ornamentika. V tem stoletju se začno pojavljati v pečatnih podobah kot nosilci štita oziroma šlema nad njim ali pa predstavljajo del ornamentike razne človeške in živalske figure, med katerimi zmaji ali zmaju podobne živali ne manjkajo.<sup>20</sup> Na pečatih avstrijskih vojvod Albrehta IV. (1396) in Ernesta



7. Ljubljanski grb iz 15. stoletja.

Vzidan v desno stran presbiterija stolne cerkve v Ljubljani.



9. Ljubljanski grb na zvonu iz leta 1553.

V stolpu na ljubljanskem gradu.

(1402, 1404) obdaja grbe na glavni pečatni podobi zmaj brez peruti kot simbol zmajevega reda, ki sta mu vojvoda pripadala. Na ogrskem majestetnem pečatu, ki ga je cesar Sigismund rabil po svojem cesarskem kronanju (1433), je upodobljen zmaj s peruti. Kot dodatek grbom, pečatom z grbi in grbom na nagrobnih spomenikih ni od konca 14. pa do preko sredine 15. stoletja zmaj s peruti ali tudi brez peruti neredka podoba.<sup>21</sup> Prazen prostor nad ščitastim grbom v pečatu francoskega plemiča Raoula de Luppy iz leta 1364. izpolnjuje živalska figura, ki je skoraj taka kot nestvor na ljubljanskem pečatu iz 15. stoletja.<sup>22</sup>

<sup>19</sup> Luschin, 279.

<sup>20</sup> Melly, 189 dalje. — J. Roman, Manuel de sigillographie française, 115 dalje.

<sup>21</sup> K. Fronner, v Mittheilungen der k. k. Central-Commission, 15 (1870), CXIV, CXV.

<sup>22</sup> J. Roman, 116 (s podobo).

Za pečat ljubljanskega mesta, na katerem se pojavlja omenjena bazilisku podobna žival, je leto 1463. sporočeno kot datum prve uporabe.<sup>23</sup> Vse kaže pa, da je mnenje pravilno, ki pravi, da je nastanek tega pečata starejši in da sega najmanj do sredine 15. stoletja.<sup>24</sup> Tudi podoba omenjene fantastične živali govori za tako datiranje.

Iz leta 1454. nam je namreč ohranjen še en ljubljanski pečat, ki se v napisu označuje kot sodni manjši ljubljanski pečat.<sup>25</sup> Ker so manjši pečat v mestih uporabljali tudi v sodni upravi, na primer pri pozivih na sodišče, imenovali so ga tudi sodni pečat. Njegova legenda v gotski minuskuli z dodano letnico glasi: . S . IUDICIJ CIUITATIS LAI-BACENCIS MINUS 1454. Napis z letnico je na deloma zavitem

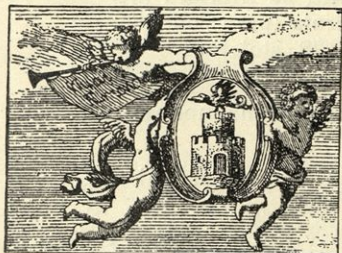
traku, ki se vije okoli ščita. Ščit je spodaj zaokrožen; na njem je upodobljeno trodelno gričevje, na katerem stoji na tri dele razčlenjeno mestno obzidje, predrto v sredini s polkrožnimi vrati, ki so na znotraj napol odprta in z železom okovana; na vsaki strani je v zidu po eno polkrožno okno, ki ga stebriček deli na dvoje. Vrh obzidja je sedem kvadratastih cin. Izza obzidja gleda stolp, ki je po sredini na dvoje razčlenjen, v vsaki polovici je po eno podolgovato okno z okenskim križem. Vrh stolpa je pet kvadratastih cin. Zgornji prostor med ščitom in trakom izpolnjuje omenjena bazilisku podobna žival, vendar tako, da stopa po štirih nogah od heraldične leve proti heraldični desni strani; iz odprtega gobca moli jezik. Taka upodobitev naše fantastične živali se približuje načinu kot jo najdemo na ljubljanskem grbu

oziroma pečatu novejše dobe vse do danes, ne pa načinu na že prej



10. Ljubljanski grb iz leta 1589.

Vzidan v pročelje hiše števil. 20 na Bregu v Ljubljani.



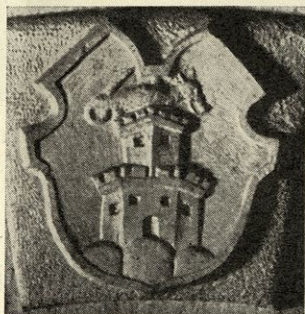
11. Ljubljanski grb na Valvasorjevi veliki veduti Ljubljane (v 11. knjigi „Ehre“).

<sup>23</sup> Richter, priloga citirana pri opombi 1.

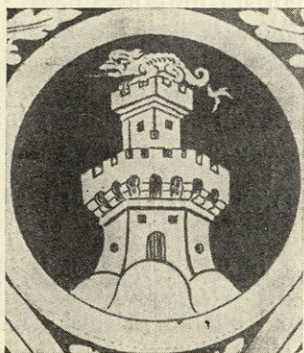
<sup>24</sup> Luschin, 278.

<sup>25</sup> O tem pečatu: Melly, 106; Luschin, 276, 278 (s podobo).

opisanemu ljubljanskemu pečatu, kjer je nestvor upodobljen s pogledom od zgoraj navzdol od heraldične desne proti levi strani. Ta način upodabljanja živali, ki se približuje mlajšemu, upravičuje, mimo naprednejše in podrobnejše izdelave, ki je starejši pečati ne poznajo, mnenje, da je manjši ljubljanski pečat iz leta 1454. mlajši od tistega večjega, ki imamo zanj sicer prvi dodatek šele iz leta 1465. Kako daleč sega ta večji pečat Ljubljane po svojem postanku nazaj, ne vemo. Po slogu ga moremo staviti v prvo polovico 15. stoletja. Verjetno si je Ljubljana omislila novo obliko svojega pečata kmalu po letu 1442., ko je dobila od kralja Friderika III. pravico pečatiti v rdečem vosku. Takrat se tudi že omenjata veliki in mali pečat ljubljanskega mesta.<sup>26</sup> Veliki pečat ljubljanskega mesta, ki sem ga zgoraj opisal in čigar pečatnik je še danes v lasti ljubljanske mestne občine, je bil v rabi



13. Ljubljanski grb nad Narcisovim vodnjakom, na dvorišču magistrata (prva polovica 18. stoletja).



14. Ljubljanski grb med sgrafiti na dvorišču magistrata (prva polovica 18. stoletja).

dolga stoletja; njegov pečatni odtis sem našel še na nekem aktu, datiranem 17. februarja 1766.<sup>27</sup>

Bazilisku podobna žival sprva torej ni bila bistveni del ljubljanskega pečata oziroma grba. Je to le dodatni okrasek, ki nima nobene zveze z obzidjem in stolpom, postavljenim v ščit in na ta način ustvarjenim ljubljanskim mestnim grbom. Žival so v 15. stoletju začeli vrezavati v pečatnike zato, da so z njo izpolnili prostor med napisom in ščitom — grbom. Da je temu takó in da žival še dolgo ni bila sestaven del ljubljanskega mestnega grba kaže ljubljanski grb na naslovnem listu Vramčeve kajkavske Kronike, tiskane 1578 pri

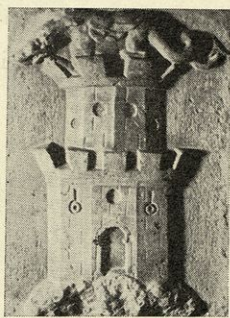
<sup>26</sup> Originalna listina v arhivu ljubljanskega Narodnega muzeja (1442 avgust 3). — Prepis tudi v ljubljanski privilegijski knjigi (V. F. Klun, Diplomatarium Carniolicum, I, 29).

<sup>27</sup> V arhivu Narodnega muzeja v Ljubljani (med neurejenimi akti).

Mandelcu v Ljubljani, kjer je nestvor — podobno kot na pečatih iz 15. stoletja — upodobljen izven grba nad njim. (Slika 6). Da pa dolgo niso smatrali baziliska ali zmaja za sestaven in bistven del ljubljanskega mestnega grba kažejo grbi iz 15. in 16. stoletja, ki so brez živali: v kamen vklesan grb iz 15. stoletja, vzidan v desno stran presbiterija ljubljanske stolne cerkve, prejkone preostanek iz stare stolnice (slika 7); v srebru izdelan grb z ostanki rdečega in zelenega emajla na žezlu ljubljanskega mestnega sodnika iz dobe okoli 1500 (slika 8); grb na manjšem zvonu, datiranem 1553, v stolpu na ljubljanskem gradu (slika 9) in grb z napisom LABACH in letnico MDLXXXIX (= 1589), ki je, v kamen vklesan, vzidan v pročelje nekdanje Žoisove hiše na Bregu št. 20 in je bil nekdanj baje vzidan v ljubljansko mestno obzidje (slika 10). Obzidje se je s stolpom na nazadnje imenovanem ljubljanskem mestnem grbu že v toliki meri združilo, da ima vse skupaj izgled ene same, stolpu podobne arhitekture. Mesto oken se pojavljajo strelne



16. Pečat ljubljanskih zdravstvenih skrbnikov (provisores sanitatis) iz časa okrog 1700.



12. Ljubljanski grb iz prve polovice 18. stoletja, vzidan na stopnišču magistrata.



15. Ljubljanski grb iz 1. 1725., vzidan nad vhodom v semenišče (Šolski drevored).

line, ki do najnovejše dobe niso iz ljubljanskega grba oziroma pečata izginile. Baziliska ali zmaja na ljubljanskem grbu iz 1589 ni.

Sto let pozneje je pa ta nestvor sestaven del ljubljanskega mestnega grba. Poprej prosto nad ščitastim grbom plavajoča oziroma korakajoča žival je zdrknila navzdol, se postavila z nogami na stolp, dobila s peruti izgled pravega zmaja, ki gleda in koraka proti heraldični desni strani in je hkrati z arhitekturo, postavljeno na gričevnato podlago, postal odslej nerazdruženo simbolično znamenje ljubljanskega mesta. Mogoče je na stilizacijo „lintverna“ s perutmi vplival tudi zmaj s perutmi, upodobljen kot ročaj na srebrnem pečatniku iz 15. stoletja, ki je bil pri ljubljanski mestni občini, kot smo povedali, v rabi preko 300 let.

Valvasor ima v svoji Ehre des Herzogthums Crain (1689) upodobljen ljubljanski mestni grb že z zmajem v njem in na stolpu (na veliki



17. Bakrorez na ljubljanskem zdravstvenem potnem listu  
iz l. 1739.

Iz zbirke A. Gabra.

veduti mesta Ljubljane v 11. knjigi in nekoliko drugače stiliziranega v deveti knjigi, str. 121; gl. sliko 11, posneto po upodobitvi na veduti). Toda „lintverna“ ali krokodila si Valvasor na grbu ne ve prav razložiti, znamenje, da Valvasor in njegova doba ni prav vedela, od kod in zakaj prav za prav ta nestvor v heraldičnem in sfragističnem znamenju ljubljanskega mesta. Zato skuša najti Valvasor zanj razlago v antični pripovedki: Ljubljana ima v grbu „beli stolp, na katerem sedi zelen lintvern (ali tudi krokodil). To more meriti na tako imenovanega lintverna ali zmaja, ki ga je Jazon, začetnik tega mesta, premagal; a to je znak čuječnosti“ (Ehre, XI, 705).

Pečati in grbi mesta Ljubljane od 17. stoletja dalje ne kažejo več ničesar takega, da bi v heraldičnem ali sfragističnem oziru predstavljalo kako tipično novost. Obzidje s stolpom se čim dalje bolj zožuje v stolpu podobno arhitekturo tako, da pri novejših in današnjih upodobitvah ljubljanskega grba že ni več mogoče razložiti in zaznati, da je ta del ljubljanskega grba oziroma pečata predstavljal nekoč obzidje, izza katerega gleda stolp. Spreminjala pa se je seveda, od enega pečatnika do drugega, od ene upodobitve grba do druge, v teku stoletij, po okusu in potrebah raznih dob, stilizacija arhitekture, okenskih in vratnih odprtih, cin, gričevnatega podnožja, zmaja in napisa — ne glede na obliko in razno okrasje, kar pa seveda ni bistven del sfragistične in heraldične podobe. Kot primere novejših oblik ljubljanskega grba oziroma pečata naj pokažem nekatere v podobi.

V glavnem poslopju ljubljanskega rotovža so trije grbi iz prve polovice 18. stoletja: v kamen vklesan grb na stopnišču pred sejno dvorano (slika št. 12), v kamen vklesan grb nad zazidanimi vrati pri Narcisovem vodnjaku na dvorišču (slika št. 13) in grb med sgrafiti na arkadah dvorišča (slika št. 14). Nad vhodom v poslopje ljubljanskega semenišča v Šolskem drevoredu je vklesan ljubljanski grb z letnico 1725 (slika št. 15). Grb z zmajem se pojavlja tudi na pečatu ljubljanskih zdravstvenih skrbnikov (provisores sanitatis) iz časa okrog 1700 (slika št. 16) in v nekoliko stilizirani obliki v baker rezan na ljubljanskem zdravstvenem potnem listu iz leta 1739. (slika št. 17). Končno naj dodam še grb na božjepotni podobi iz Dravelj, iz srede 18. stoletja (slika št. 18) in kot primer, kako si umetnik naše dobe zamišlja stilizacijo ljubljanskega grba, skulpturo Toneta Kralja, izdelano kot županovo darilo za prvo mednarodno tekmo letalskih modelarjev (slika št. 19).



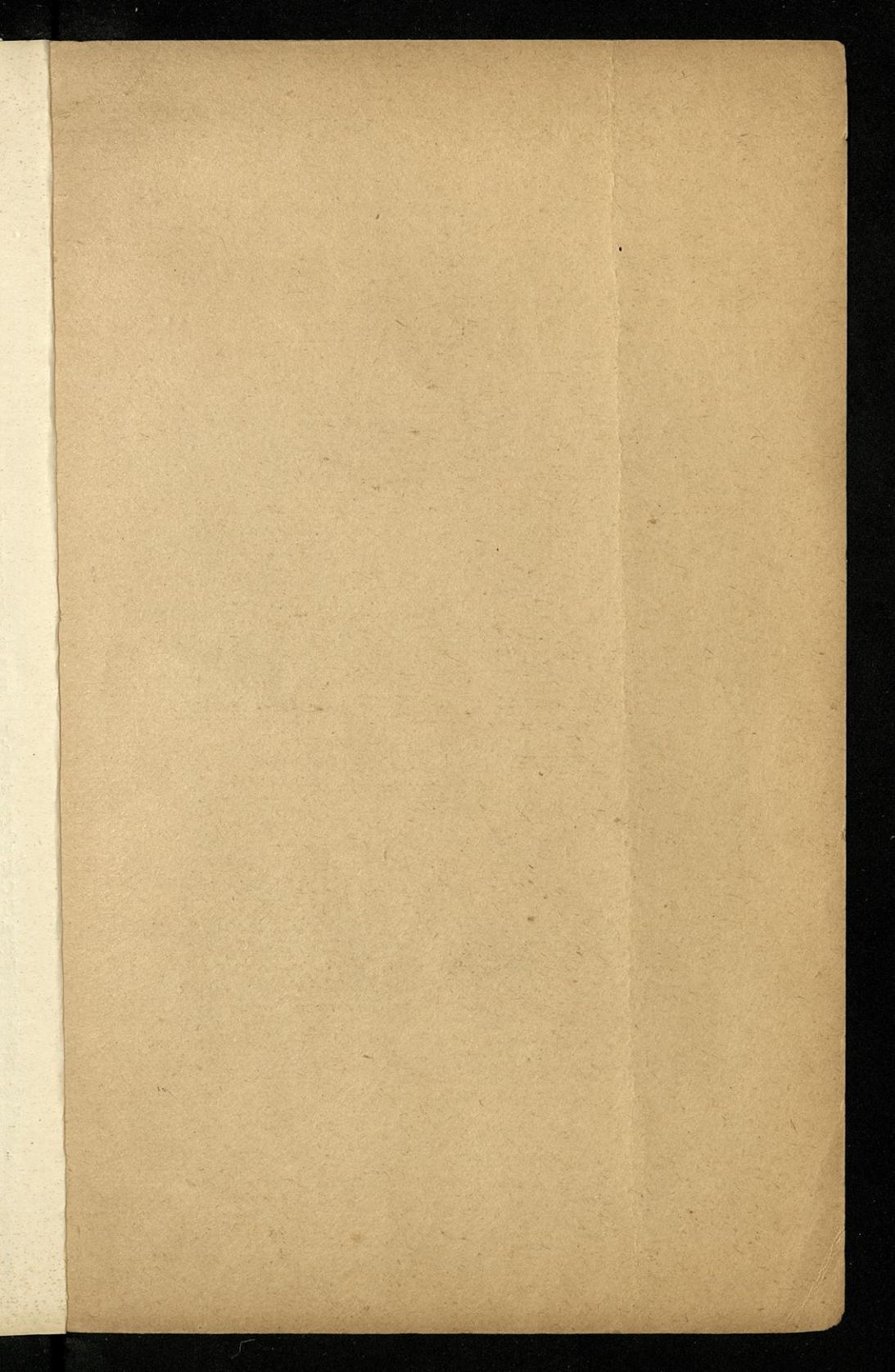
19. Tone Kralj, Ljubljanski grb

(Županovo darilo za I. mednarodno tekmo letalskih modelarjev).



18. Božjepotna podobica iz Dravelj  
z deželnim in ljubljanskim grbom iz srede 18. stoletja.  
Iz zbirke A. Gabra.





NARODNA IN UNIVERZITETNA KNJIŽNICA

DS

II 70 044



202116532

COBISS ©