

Anton Polšak

# Gmajne v Spodnji Savinjski dolini in regulacija Savinje



**SLIKA:** GMAJNE V SPODNJI SAVINJSKI DOLINI

Avtor: Anton Polšak

Osnova: Zemljevidi franciscejskega katastra za Štajersko, Celjska kresija. Arhiv Republike Slovenije: <http://arsq.gov.si/Query/archivplansuche.aspx?ID=23253>.



**Dr. Anton Polšak**

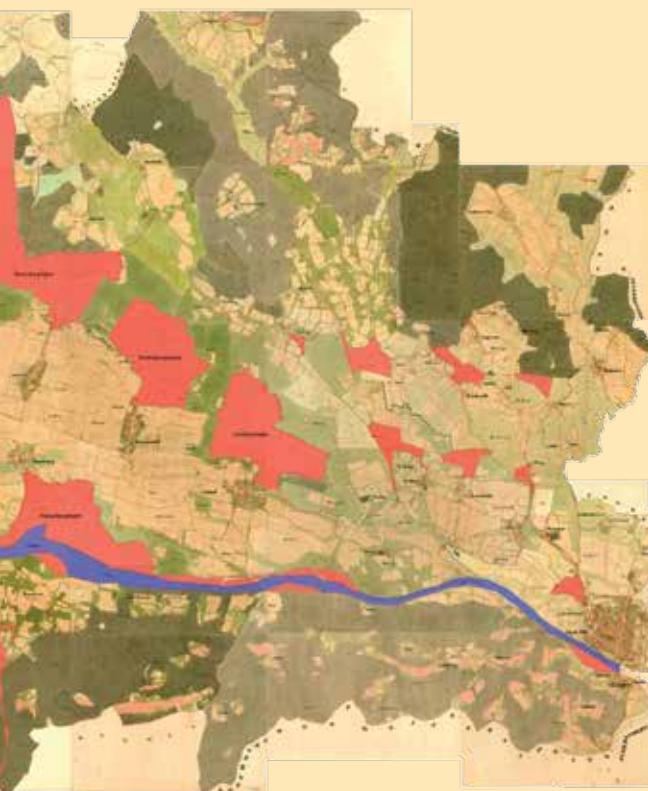
Zavod RS za šolstvo  
anton.polsak@zrss.si

COBISS: 1.04

## Uvod

Savinja, ki je glavni vodotok v Spodnji Savinjski dolini, že od nekdaj močno vpliva na življenje ljudi ob njej. Geološko gledano je glavni dejavnik, ki je v času ledenih dob v Celjsko kotlino nasul obsežen prodni vršaj. Na produ so nastale plitve prsti, Savinja pa je pogosto tudi poplavljala in spreminjala svoj tok. Tako je ob njej nastal več sto metrov širok pas poplavnega območja s prodrom, vodnimi kotanjami, močvirji in ostanki nekdanjih strug (lave). Slabša zemljišča, ki so vključevala tudi manj vredno območje ob reki, so v času fevdalizma kmetje skupno izkoriščali, saj te zemlje fevdalci niso razdelili mednje. Za ta zemljišča se uporablja oznaka oz. termin gmajna. Gmajno bomo v tem prispevku razumeli kot zemljišče, ki ni bilo razdeljeno med kmetije in so ga kmetje izkoriščali skupno. V Spodnji Savinjski dolini poznajo pod tem imenom zlasti pašniške gmajne (Orožen, 1957: 153), čeprav obstajajo tudi gozdne gmajne. Deloma so to skupno zemljo med kmetije in tudi druge zainteresirane (npr. mesta oz. trge) razdelili že pred zemljiško odvezo (1848), večji del pa kasneje, zlasti v drugi polovici 19. stoletja (1860–1880), manjši del pa je ostal nerazdeljen do začetka 20. stoletja ali celo do danes. Posebnost Spodnje Savinjske doline je, da se je možnost za razdelitev gmajn pokazala prav po regulaciji Savinje (1876–1893), saj so z regulacijo pridobili tako nova zemljišča kot izboljšali sosednja, ki so jih prav tako izkoriščali kot gmajne. Tako imamo splošno prakso, da so najprej, večinoma že za časa Marije Terezije in Jožefa II., delili tiste gmajne ali dele gmajn, ki so bili nekoliko bolj oddaljeni od Savinje, v drugem obdobju pa gmajne ali dele gmajn, ki so bili v ožjem pasu ob Savinji.<sup>1</sup> Ob tem moramo dodati, da v Spodnji Savinjski dolini gmajne niso bile samo ob Savinji, ampak tudi ob vsem severnem kotlinskem obrobju med Grušovjem in Medlogom, nekaj pa tudi drugod (Slika 1).

**S pojmom gmajna označujemo zemljišče, ki v času fevdalizma ni bilo razdeljeno med kmetije in so ga kmetje izkoriščali skupno.**



<sup>1</sup> Marija Terezija je 7. decembra 1768 izdala poseben patent, po katerem naj se gmajne oz. veliki pašniki, ki jih uporabljajo podložniki, gosposčine ali oboji skupaj, razdelijo med podložnike glede na velikost njihovih kmetij (Orožen, 1957: 156). Skladno s tem patentom so razdelili precej pašniških gmajn, kar jih je ostalo, je leta 1848 prešlo v last sosesk.

## Izvleček

V članku obravnavamo gmajne v Spodnji Savinjski dolini med Letušem in Levcem. Termin gmajna smo uporabili kot starejše, a še vedno ustrezno poimenovanje za skupno vaško zemljišče, zemljišče, ki so ga kmetje izkoriščali skupno. Pri tem poimenovanju vztrajamo tudi zaradi tega, ker je v zavesti ljudi pojem gmajne vezan na slabša, manj rodovitna, odročna zemljišča. V prispevku smo se omejili na območje, ki je bilo v tem smislu deloma že preučeno, a novejša objava arhivskega gradiva na spletu omogoča nekaj dodatnih analiz in zlasti enostavnejši kartografski prikaz obsega nekdanjih gmajn. Osredotočili smo se zlasti na gmajne na nekdanjem poplavnem območju Savinje, ki so bile kmetom razdeljene v največji meri po regulaciji Savinje (1876–1893). Z geografskega vidika presenečata njihov obseg in sklenjenost, saj so se več ali manj stikale in segale ob vsem desnem oziroma levem bregu Savinje od Letuša do Levca. Po regulaciji Savinje so bile dokončno razdeljene, prav tako pa je bilo možno med kmete razdeliti tudi nova zemljišča, ki so jih pridobili z regulacijo in so prej bila preveč močvirnata, prodnata ali zarasla, da bi jih sploh bilo možno izkoriščati v kmetijske namene. Navajamo tudi nekaj konkretnih posledic regulacije Savinje. Danes so vidni le še skromni ostanki nekdanjih gmajn z močvirnim rastlinstvom in ribniki, ki so skupaj s Savinjo zaščiteni kot Natura 2000, vse preostale površine so intenzivno kmetijsko obdelane ali celo pozidane, izjema je le Krajinski park Vrbje na območju nekdanje gramoznice.

**Ključne besede:** Savinjska dolina, Savinja, skupna zemlja, franciscejski kataster, regulacija

## Commons in the Lower Savinja Valley and the Regulation of the Savinja River

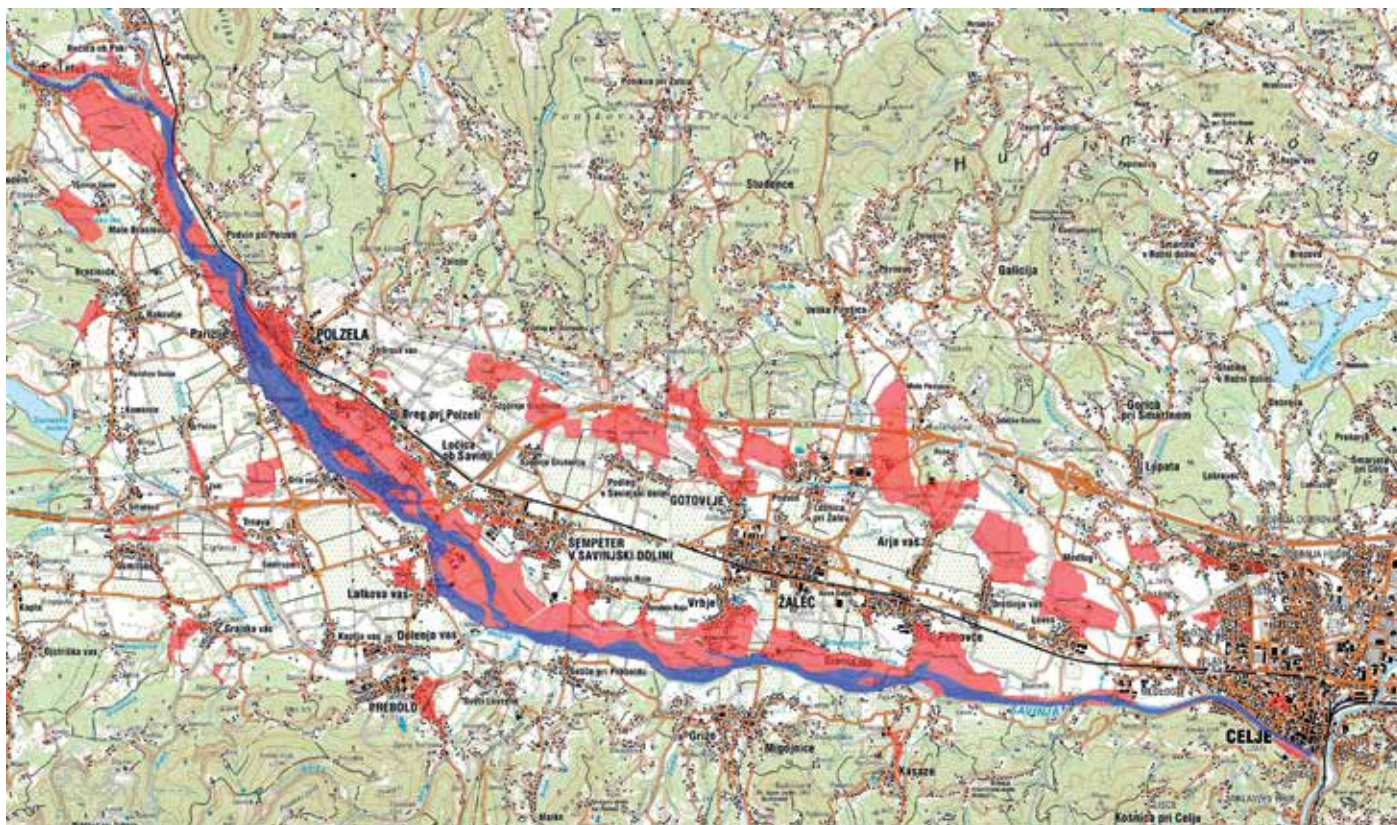
### Abstract

The article addresses the commons in the Lower Savinja Valley between towns Letuš and Levec. The old term »commons« was used to describe a tract of common village land that used to be exploited in the past a community of farmers as a whole. This term is also used because people associate it with a lower quality, less fertile and remote agricultural land. For the purpose of this article only the area that had already been partially researched was included, however, a more recent publishing of the archival material online provides a few additional analyses and, primarily, a simpler cartographic representation of the scope of the former commons. The focus is mainly on the commons in the former flood region of the Savinja river, which were for the most part allocated to farmers after the regulation of Savinja (1876–1893). From the geographic point of view, their scope and their connection is quite surprising – they were mostly connected, reaching from Letuš to Levec all along the right and left Savinja riverbank. After the regulation of Savinja, they were finally distributed, while the farmers were also able, through the regulation, to acquire a new land that had previously been too marshy, gravelly or overgrown to be exploited for agriculture purposes. Some of the consequences of the Savinja regulation are also stated. Today, only a few humble remains of the former commons are visible, including marsh vegetation and ponds, which are protected as Natura 2000 together with the Savinja river. All other areas are highly agriculturally exploited or even built-up, with the exception of the regional park Vrbje in the area of a former gravel pit.

**Keywords:** Savinja Valley, Savinja, commons, Franziscian land cadastre, regulation

Glede na zapisano je naš namen, da prikažemo prostorsko razmestitev in obseg gmajn v času nastanka franciscejskega katastra (za katastrske občine na obravnavanem območju l. 1825), ki je bil naš osnovni vir. Franciscejski kataster jasno kaže med kmete ali druge lastnike razdeljeno zemljo in tisto, ki je (še) bila skupna last oz. so jo kmetje imeli pravico skupno izkoriščati. To nam omogočajo katastrske mape in seznami parcel

ter lastnikov. Edina težava je, da katastrske mape kažejo tudi prejšnje gmajne, kjer ni povsem jasno, ali so bile v času nastanka franciscejskega katastra že razdeljene ali pa še ne oz. le delno. Prav tako je včasih težava, da so na prvotne katastrske mape tudi vnašali popravke, a je težko razbrati, kdaj so to storili in kaj se je s tem spremenilo. Opazili smo tudi manjše neskladje med samimi katastrskimi mapami (zemljevidi)



in sezname parcel oz. sezami lastnikov, kar velja zlasti za zemljišča bliže Savinji. Kakorkoli, naš osnovni vir pregleda so bile katastrske mape za 25 katastrskih občin Spodnje Savinjske doline, ki smo ga po potrebi dopolnjevali s pregledom spisovnega gradiva. Uporabili smo zlasti na spletu javno objavljeno gradivo franciscejskega katastra in reambulacijo Arhiva Republike Slovenije (splet: <http://arsq.gov.si/Query/archivplansuche.aspx?ID=23254>) ter spletni pregledovalnik starejših zemljevidov MAPIRE – Historical Maps Online (splet: <https://mapire.eu/en/>).

## Razprava

S preučevanjem gmajn v Spodnji Savinjski dolini se je ukvarjal zlasti Orožen (1957). Verjetno ni edini, je pa njegovo delo zelo pregledno in sintezno. V delu z naslovom *Gmajne na področju Srednje Savinje in njenih pritokov* je obravnaval nekoliko širše območje, kot nas zanima tokrat, gotovo pa ne bo škodilo, če se bomo v nadaljevanju dotaknili tudi gmajn na severnem robu Celjske kotline, ki nimajo neposredne zveze s Savinjo. Nas tokrat sicer bolj zanimajo gmajne ob Savinji, še zlasti tiste, ki so se Savinje neposredno dotikale oziroma so segale do struge same. To je bilo območje, ki je bilo izpostavljeno poplavam, prestavljanju rečnega toka, nanašanju proda in drugega gradiva, zato dolgo časa ni bilo kultivirano in so ga v glavnem izkoriščali kot (pašniško) *gmajno*. Po eni strani gre za to, da gre za površine, ki so jih kmetje izkoriščali

skupno (npr. pasli živino, sekali les in drva), po drugi strani pa za dejstvo, da gre za površine, ki so bile iz že navedenih vzrokov slabe, za kmetijstvo manj primerne (na severnem obrobju kotline tudi močvirne in ilovnate), kjer je bilo mnogo trnja, trava pa slaba, kislja. Sama beseda **gmajna** pomeni zemljišče, za katerega je značilno skupno izkoriščanje, skupna lastnina soseske, srenjska zemlja, a tudi skupnost. Po sodobnem slovarju (SSKJ) je »**gmájna** -e ž (â) 1. neobdelan, na redko porasel svet, navadno skupna last vaščanov: onkraj potoka se širi prostrana gmajna; ves dan je pasel na gmajni / kraške gmajne / občinska, vaška gmajna 2. zastar. skupnost, skupina: trška gmajna je imela shod / ekspr. uboga gmajna izkoriščano, zatirano ljudstvo ♪.« Gotovo pa med »prave« gmajne ne bomo šteli večinoma manjših parcel znotraj naselij oz. vasi, ki so sicer bile skupna last vaščanov, niso pa bile to med seboj povezane parcele, namenjene paši ali drugim oblikam kmetijske rabe (npr. pri Polzeli, Trnavi, Šentrupertu, Dobriši vasi ali ob Bolski pri Dolenji vasi).

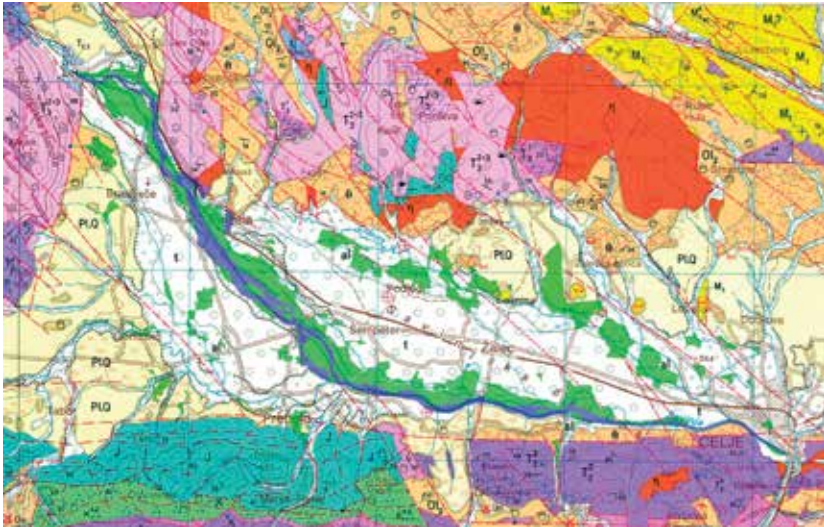
Franciscejski kataster navaja skupna zemljišča kot zemljišča v lasti *Gemeinde*<sup>2</sup> ... ali celo *Gmeine* ..., zanimivo pa je, da to skupno, gmajnsko (srenjsko, vaško) zemljo pripišejo kar naseljem (*Ortschaft* ...).

<sup>2</sup> Tudi naslovi katastrskih map oz. seznamov parcel so različni: Grund Parzellen Protokoll von Gemeinde Pletrovitsch; Grund Parzellen Protokoll der Gemeinde Lakendorf; Grundparzellen Protokoll der Gemeinde Sachsenfeld ipd.

**Slika 1:** Gmajne v Spodnji Savinjski dolini po franciscejskem katastru (1825) in tok reke Savinje pred regulacijo v drugi polovici 19. stoletja

Osnova: Zemljevid iz Geopedije, splet: <http://www.geopedia.si>

**Franciscejski kataster jasno kaže med kmete ali druge lastnike razdeljeno zemljo in tisto, ki je (še) bila skupna last oz. so jo kmetje imeli pravico skupno izkoriščati.**



**Slika 2:** Geološka karta z vrisanimi gmajnami (svetlo zeleno)

Osnova: Buser, S. 1978: Osnovna geološka karta SFRJ, List Celje, 1:100.000. Zvezni geološki zavod, Beograd.

Prekrivanje zemljevidov pokaže še eno zanimivost: gmajne ob Savinji so bile na rečnem produ, gmajne na severnem obrobju in deloma na zahodnem in južnem pa na finejših aluvialnih in pliocenskih naplavinah in s tem na težjih, ilovnatih tleh.

## Pregled gmajn med Letušem in Levcem

Podrobneje smo pregledali gmajne med Letušem in Levcem, gmajne na obrobju pa smo prikazali bolj ali manj za prostorsko predstavljivost njihove razprostranjenosti. Glede na obseg regulacije Savinje v letih 1876–1893, ki je zajela strugo med Prihovo oz. Mozirjem in sotočjem Savinje in Ložnice pri Celju, smo izpustili gmajne pri Mozirju, Lokah in Nazarjih. Opisi se nanašajo v glavnem na ugotovitve Orožna (1957), deloma pa na ugotovitve in izračune iz franciscejskega katastra (1825).

## Letuška gmajna



**Slika 3:** Letuška gmajna po franciscejskem katastru. Rdeče: območje gmajn, modro: struga Savinje (enako tudi pri ostalih slikah).

Letuška gmajna je prva, najsevernejša gmajna, ki jo obravnavamo. Obsegala je okrog 75 ha na desnem bregu Savinje – območje, ki ga danes prečka Letuška struga. Gmajna se je neposredno nadaljevala v Braslovško gmajno na jugovzhodu. Gmajna je bila tudi ne levi strani Savinje med Letušem in sotočjem Savinje in Pake (na njej je zdaj naselje Roje, ki deloma spada k Rečici ob Paki, deloma pa k Letušu). Gmajna južno od sotočja proti Podvinu je že spadala pod k.o. Rečica. Na gmajno spominjajo ledinska imena *Gmajna*, ki se tu pojavijo trikrat, del nekdanje gmajne pa je tudi Letuško polje. Del polja, ki ni bil del nekdanje gmajne in je zahodno od ceste Letuš–Male Braslovče, pa imenujejo Staro polje. Neregulirana Savinja je tekla nekoliko južneje kot danes, a je kmalu za Letuškim mostom močno zavila proti severu, nakar pa se ponovno usmerila proti vzhodu, tako da je bilo sotočje s Pako na približno istem mestu kot danes, le da je bila tam struga Savinje mnogo širša kot danes (franciscejski kataster ji v k.o. Letuš pripisuje 52 ha površin). Ob Savinji so bila tudi prodišča, ki jih franciscejski kataster niti ne šteje med gmajne.

## Male Braslovče

Gmajna je bila med naseljem in Savinjo, na severu pa se je na široko in brez prave meje stikala z Letuško gmajno. Po podatkih iz franciscejskega katastra je merila malo več kot 89 oralov oz. 51,5 ha (večina gmajne obsegajo takratne parcele 328, 332 in 449). Delila se je dvakrat, drugič l. 1898. Del gmajne ob Savinji vzhodno od naselja je danes v celoti pozidan, osrednji del gmajne severno od naselja pa zavzemajo večinoma njive (Malobraslovško polje).

## Preserje, Parižlje in Topovlje

**Preserska gmajna** je bila med teraso oz. spodnjim delom Letuške struge in Savinjo in glede na obdobje rečni tok tudi različno velika (franciscejski kataster je severno od naselja ne kaže, a hkrati kaže kasnejšo delitev tamkajšnjega zemljišča). Po podatkih iz franciscejskega katastra je merila malo manj kot 26 oralov oz. dobrih 15 ha. Delili so jo l. 1890. Ob regulaciji so izgubili 5,5 ha na levem bregu Savinje in dobili novih 11 ha zemljišč. Parcela 654, ki je danes razdeljena na 91 delov in zajema zemljišča med Podvinsko strugo in Savinjo, je bila takrat zapisana v celoti kot vodni tok Savinje. Prav tako so po regulaciji pridobili parcele s prvo številko 450, saj je pred regulacijo ta številka obsegala le 284,4 klafter (približno 10 arov) gmajne, danes

pa razdeljena na 50 delov okrog 12 ha njivskih in travniških površin.

Tudi **Parižlje**, nekdanj naselje na robu terase, zdaj pa vse do Savinje, so imele svojo gmajno med teraso in Savinjo (okrog 9 ha), precej zemljišča pa tudi na levem – polzelskem bregu Savinje. Delili so jo 1889, delilna pogodba pa je iz leta 1906 (Orožen, 1957: 185).

**Topoveljska gmajna** je po Orožnu (1957: 184) obsegala približno 20 ha zemljišča ob desnem bregu Savinje (leta 1890 so jo razdelili med 14 upravičencev), a franciscejski kataster beleži tudi skoraj 57 oralov (33 ha) zemljišč na levem bregu Savinje kot Topoveljsko-Pariželjsko gmajno, a so to gmajno kmetje iz Pariželj in Topovelj prodali Polzelanom (Orožen, 1957: 185).

## Orla vas

Prva **gmajna Orle vasi** je bila med Grobeljskim mostom in Topoveljsko gmajno, druga pa na levem bregu Savinje pri Bregu. Zgornji del te gmajne so prodali Brežanom. Obe gmajni so l. 1889 razdelili med 26 upravičencev. Orožen (1957: 184) piše, da so na gmajni rasli lepi jagnedi (topoli), pa tudi bori, našla pa se je celo vinska trta.

## Polzela, Ločica pri Polzeli, Breg pri Polzeli

**Polzelska gmajna** je bila med Podvinsko strugo (kratko kar Strugo) in Savinjo, nekako med sedanjim Spodnjim Podvinom in nekdanjo pohištveno tovarno Garant v Polzeli. Vojaški zemljevid prve izdaje kaže, da se je Savinja cepila v več rokavov že malo pod Podvinom, zemljevid druge izdaje pa vse skupaj nekoliko pomaknjeno proti Parižljam in Topovljam. Kakorkoli, dejstvo je, da sta na obeh bregovih Savinje obstajali dve dokaj obsežni gmajni. Polzelska gmajna je obsegala poplavno ravnico zahodno od Polzele;

naselje je nastalo na višji terasi, pod njo pa se je zahodno od Struge že začela gmajna. Ob visokih vodah jo je poplavljal Savinja, ki je segala prav do vznožja terase oz. vaških hiš. Orožen (1956: 181) navaja, da so jo odkupili od Žovneške gosposčine leta 1777, nekaj zemljišč pa so odkupili še od Topovljanov, ki so imeli zemljo svoj čas tudi na levem bregu Savinje. Tudi ta gmajna se je delila na Zgornjo in Spodnjo, a ne glede na smer reke, ampak glede na oddaljenost od nje. Meja je bila približno pri sedanji železniški postaji (zgr. 1891). Bila je močno prodnata in polna grmovja ter topolov. Prva delitev je bila verjetno sredi devetdesetih let 19. stoletja, a o njej ne vemo nič, druga pa je bila l. 1906, ko so gmajno dokončno razdelili (Orožen, 1956: 181). Danes je večinoma pozidana, le ob Savinji je še ostalo nekaj gozda. Največja parcela na gmajni je imela številko 929 in je merila 29 oralov in 1430 klafter (17,58 ha). Naj ob tem povemo še, da je najstarejši del naselja nastal pod gradom Komenda prečno glede na današnje naselje, na obeh straneh sedanje Malteške ceste in ulice Pod gradom, cerkev Sv. Margarete pa je bila povsem zunaj naselja.

**Ločica in Breg** sta še zlasti zanimiva z vidika, da so novejši deli naselij večinoma na tleh nekdanje savinjske struge, deloma na območju nekdanjih gmajn. Staro vaško jedro Brega in Ločice sta namreč na savinjski terasi, pod njima pa je nižja terasa, območje nekdanjih gmajn in kasnejše pozidave. Jugozahodno od Ločice je bila Ločiška gmajna, zahodno od Brega pa Breška gmajna. Orožen (1957: 183) mejo med njima postavlja pri današnji tovarni nogavic (v stečaju). Ker sta bili obe gmajni na nižji poplavni terasi, je bila tamkajšnja zemlja zelo prodnata in peščena, še zlasti bolj proti Savinji.

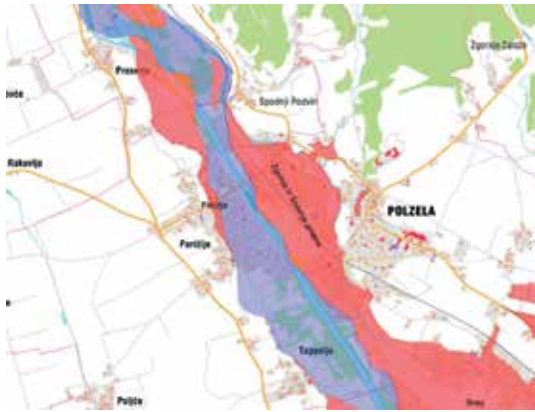
Treba je dodati, da je po regulaciji Savinje (1876–1893) gmajna segala vsaj deloma prav do nove struge Savinje.

Po Orožnu (1957: 182, 183) so Ločiško gmajno delili dvakrat (1875 in 1895), prav tako Breško

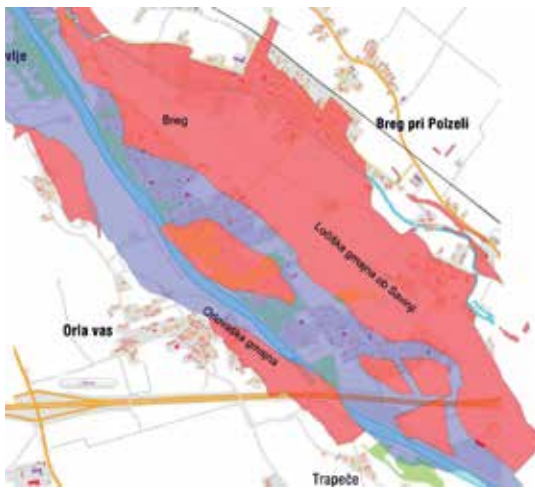


**Sliki 4 in 5:** Savinja pri Polzeli na avstrijskem vojaškem zemljevidu prve (1763–1787) in druge izdaje (1807–1869)

Vir: MAPIRE, The Historical Map Portal.  
Splet: <http://mapire.eu/en/>.



Slika 6: Polzelska gmajna



Slika 7: Breška in Ločiška gmajna

(1891 in 1906). Obakrat so najprej delili boljši del gmajne, drugič pa slabši, torej tisti, ki je bil bližje Savinji.

## Latkova vas, Šempeter, Roje

Gmajne Latkove vasi, Šempetra in Roj so nekako v osredju našega preučevanega območja. Območje je bilo pomembno tudi zaradi grobeljskega mostu, ki je premoščal Savinjo med Latkovo vasjo in Dobrtešo vasjo oz. Šempetrom. Na levem bregu Savinje so si med Podvinsko strugo (ali Strugo) in Savinjo sledile Dobrteška, Šempetrska in Rojska gmajna, na desni strani pa je bila Zgornja gmajna kmetov iz Latkove vasi (zahodno od ceste skozi naselje), vzhodno od vasi pa Spodnja gmajna, ki se je nadaljevala tudi ob bregu Savinje vse do grobeljskega mostu, franciscejski kataster pa kaže gmajno tudi na otoku med rokavoma Savinje pod grobeljskim mostom. Otok je segal vse do sotočja Savinje in Bolske. Kot takega ga lahko imamo za del Spodnje gmajne. Obe gmajni skupaj sta obsegali okoli 100 ha zemljišč (Orožen, 1957, kar se zdi največji obseg). Ob tej gmajni se srečamo s kar

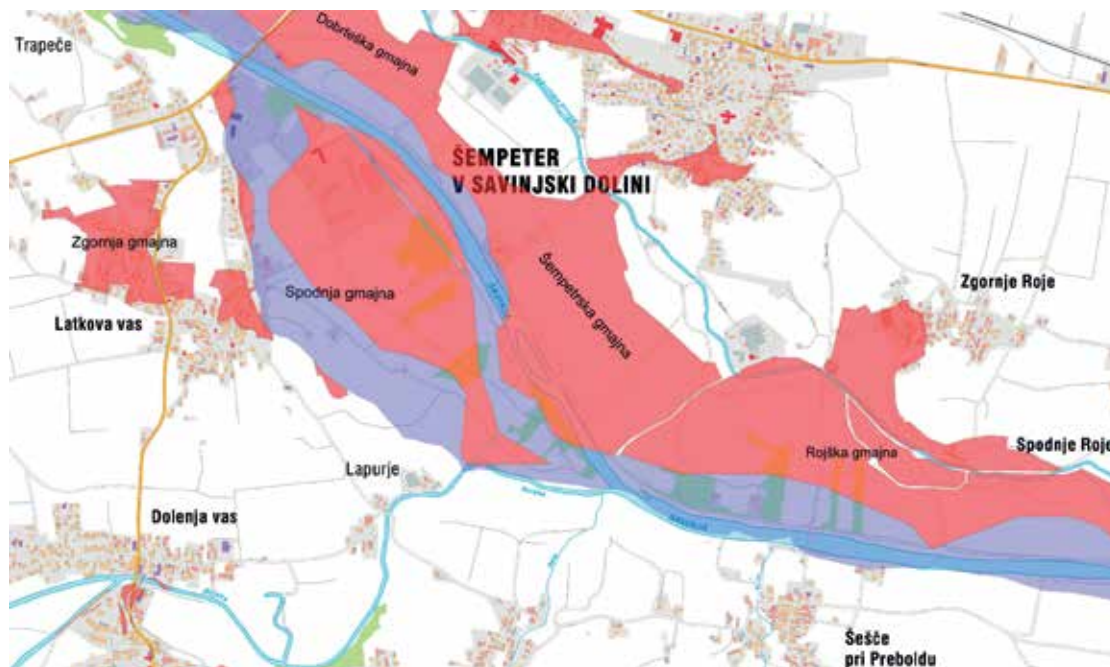
nekaj zanimivimi dejstvi: na gmajni so rasli *jagnedi* (vrsta črnega topola s pokončno rastočimi vejami), kar je značilno sicer za večino savinjskih gmajn, gmajna je imela tudi svoj del, kamor so na pašo gnali konje, *roje*. Zanimiv termin ali ime za več poimenovanih naselij v Savinjski dolini.<sup>3</sup> Tretja zanimivost je termin *lava*, ki označuje nekdanje rečne rokave ali močvirja ob njih – termin, ki se prav tako v Savinjski dolini pojavlja večkrat (z veliko začetnico tudi ime vodotoka Lava). Omenili smo že Grobeljski most, ki je dobil ime po *Grobljah*, zgornjem delu Latkove vasi, nastale na slabše rodovitnih, obrečnih nanosih.<sup>4</sup> Pod tem mostom se je savinjska struga cepila v dva rokava, z regulacijo so Savinjo speljali v vzhodni rokav, zahodni rokav pa zasuli in do leta 1907 zemljišče uporabljali kot gmajno. Pred regulacijo je na gmajni izviralo več potočkov, po regulaciji pa se je gladina talne vode znižala za 2 m in so zaradi tega presahnili. Na Spodnji gmajni pod Grobeljskim mostom so do druge svetovne vojne tudi vezali splave (Orožen, 1957: 180).

**Šempetrska gmajna** je na zahodu mejila na Dobrteško (meja je bila nekdanj pri Lenkovem mlinu, kasneje tamkajšnji tekstilni tovarni (delovala od 1932 do 1961) oz. tam, kjer je danes opuščena obrat AERA), na vzhodu pa na Rojsko (meja je bila približno tam, kjer je danes cesta Šempeter–Šešče, vendar je takrat še ni bilo, niti ni bilo mosta čez Savinjo). Po Orožnu (1957: 176) naj bi merila več kot 100 oralov (57,5 ha), imela tako kot druge, svojega pastirja ali črednika, vas pa je imela tudi poslopje ali *frjačo* za trenje lanu, kar spet ni posebnost glede na druge gmajne ali naselja. Posebnost pa je bilo na gmajni močno razraslo vrbovje. Tudi to gmajno so delili dvakrat: najprej so razdelili 300 do 400 m širok pas ob Strugi (Staro gmajno), pri drugi delitvi (okrog l. 1890) pa so razdelili

<sup>3</sup> Tako ime ima zaselek Roje med sotočjem Pake in Savinje in pa naselji Zgornje in Spodnje Roje med Šempetrom in Vrbljem. Po Slovarju slovenskega knjižnega jezika je roja: *rója* - e ž (ó) nar. 1. *plitva, ozka struga, po kateri včasih teče voda: sneg je pokrival grmovje in roje* 2. *leseno korito, umetna struga, po kateri je speljana voda na mlinsko kolo, do žage: narediti dolgo leseno rojo od izvira do kovačnice / voda pada iz roje na kolo* ♪ (SSKJ, splet: [http://bos.zrc-sazu.si/cgi/a03.exe?name=sskj\\_testa&expression=roja&hs=1](http://bos.zrc-sazu.si/cgi/a03.exe?name=sskj_testa&expression=roja&hs=1)). Etimološki slovar slovenskih zemljepisnih imen (Snoj, 2009) navaja enake občnoimenske pomene besede (jarek, odvodni kanal, struga, vodni žleb za mlinsko kolo), a dodaja, da večina teh imen kaže na prvotno zamočvirjene travnike ali polja, osušene z odvodnimi kanali, beseda pa da je prevzeta iz furlanske besede *Roja*, ki pomeni odvodni kanal (Snoj, 2009: 359). Poudarili bi zvezo z zamočvirjenimi travniki, saj so vsa tri prej omenjena naselja nastala na takih območjih, ki jih je Orožen imenoval kar konjski pašniki. Konjem so bili pogosto namenjeni prav najslabši travniki z najbolj kislo travo.

<sup>4</sup> Krajevni leksikon Dravske banovine (1937) omenja, da je ime morda v zvezi z rimsko utrdbo, ki da je stala v bližini mostu prek Savinje. Po Geografskem terminološkem slovarju (2005) termin pomeni *na kup zloženo kamenje, nastalo z razbijanjem štrlečih skal ob trebljenju obdelovalnih zemljišč* oz. v geomorfološkem smislu moreno, po SSKJ pa samo *na kup zloženo kamenje*, a tudi starinsko poimenovanje za razvalino, podrtijo. Podobno tolmači pomen besede tudi Etimološki slovar slovenskih zemljepisnih imen (Snoj, 2009: 155).

Na tem območju se srečamo z zanimivimi pojmi, po katerih se še danes imenujejo posamezna naselja, vodotoki, območja (roja, lava, prod, Groblje, ...)



Slika 8: Šempetrska in Rojska gmajna ter gmajni Latkove vasi

zemljišča vse do Savinje (*Prodi*). Podobno in sočasno so delili tudi sosednjo, **Dobrteško gmajno**.

20	I	11, 22, 33, 44, 55, 66, 77, 88, 99, 100, 111, 122, 133, 144, 155, 166, 177, 188, 199, 200, 211, 222, 233, 244, 255, 266, 277, 288, 299, 300, 311, 322, 333, 344, 355, 366, 377, 388, 399, 400, 411, 422, 433, 444, 455, 466, 477, 488, 499, 500, 511, 522, 533, 544, 555, 566, 577, 588, 599, 600, 611, 622, 633, 644, 655, 666, 677, 688, 699, 700, 711, 722, 733, 744, 755, 766, 777, 788, 799, 800, 811, 822, 833, 844, 855, 866, 877, 888, 899, 900, 911, 922, 933, 944, 955, 966, 977, 988, 999, 1000
21	IV	11, 22, 33, 44, 55, 66, 77, 88, 99, 100, 111, 122, 133, 144, 155, 166, 177, 188, 199, 200, 211, 222, 233, 244, 255, 266, 277, 288, 299, 300, 311, 322, 333, 344, 355, 366, 377, 388, 399, 400, 411, 422, 433, 444, 455, 466, 477, 488, 499, 500, 511, 522, 533, 544, 555, 566, 577, 588, 599, 600, 611, 622, 633, 644, 655, 666, 677, 688, 699, 700, 711, 722, 733, 744, 755, 766, 777, 788, 799, 800, 811, 822, 833, 844, 855, 866, 877, 888, 899, 900, 911, 922, 933, 944, 955, 966, 977, 988, 999, 1000
22	IV	11, 22, 33, 44, 55, 66, 77, 88, 99, 100, 111, 122, 133, 144, 155, 166, 177, 188, 199, 200, 211, 222, 233, 244, 255, 266, 277, 288, 299, 300, 311, 322, 333, 344, 355, 366, 377, 388, 399, 400, 411, 422, 433, 444, 455, 466, 477, 488, 499, 500, 511, 522, 533, 544, 555, 566, 577, 588, 599, 600, 611, 622, 633, 644, 655, 666, 677, 688, 699, 700, 711, 722, 733, 744, 755, 766, 777, 788, 799, 800, 811, 822, 833, 844, 855, 866, 877, 888, 899, 900, 911, 922, 933, 944, 955, 966, 977, 988, 999, 1000

21	I	11, 22, 33, 44, 55, 66, 77, 88, 99, 100, 111, 122, 133, 144, 155, 166, 177, 188, 199, 200, 211, 222, 233, 244, 255, 266, 277, 288, 299, 300, 311, 322, 333, 344, 355, 366, 377, 388, 399, 400, 411, 422, 433, 444, 455, 466, 477, 488, 499, 500, 511, 522, 533, 544, 555, 566, 577, 588, 599, 600, 611, 622, 633, 644, 655, 666, 677, 688, 699, 700, 711, 722, 733, 744, 755, 766, 777, 788, 799, 800, 811, 822, 833, 844, 855, 866, 877, 888, 899, 900, 911, 922, 933, 944, 955, 966, 977, 988, 999, 1000
22	V	11, 22, 33, 44, 55, 66, 77, 88, 99, 100, 111, 122, 133, 144, 155, 166, 177, 188, 199, 200, 211, 222, 233, 244, 255, 266, 277, 288, 299, 300, 311, 322, 333, 344, 355, 366, 377, 388, 399, 400, 411, 422, 433, 444, 455, 466, 477, 488, 499, 500, 511, 522, 533, 544, 555, 566, 577, 588, 599, 600, 611, 622, 633, 644, 655, 666, 677, 688, 699, 700, 711, 722, 733, 744, 755, 766, 777, 788, 799, 800, 811, 822, 833, 844, 855, 866, 877, 888, 899, 900, 911, 922, 933, 944, 955, 966, 977, 988, 999, 1000
	IV	11, 22, 33, 44, 55, 66, 77, 88, 99, 100, 111, 122, 133, 144, 155, 166, 177, 188, 199, 200, 211, 222, 233, 244, 255, 266, 277, 288, 299, 300, 311, 322, 333, 344, 355, 366, 377, 388, 399, 400, 411, 422, 433, 444, 455, 466, 477, 488, 499, 500, 511, 522, 533, 544, 555, 566, 577, 588, 599, 600, 611, 622, 633, 644, 655, 666, 677, 688, 699, 700, 711, 722, 733, 744, 755, 766, 777, 788, 799, 800, 811, 822, 833, 844, 855, 866, 877, 888, 899, 900, 911, 922, 933, 944, 955, 966, 977, 988, 999, 1000
	III-VI	11, 22, 33, 44, 55, 66, 77, 88, 99, 100, 111, 122, 133, 144, 155, 166, 177, 188, 199, 200, 211, 222, 233, 244, 255, 266, 277, 288, 299, 300, 311, 322, 333, 344, 355, 366, 377, 388, 399, 400, 411, 422, 433, 444, 455, 466, 477, 488, 499, 500, 511, 522, 533, 544, 555, 566, 577, 588, 599, 600, 611, 622, 633, 644, 655, 666, 677, 688, 699, 700, 711, 722, 733, 744, 755, 766, 777, 788, 799, 800, 811, 822, 833, 844, 855, 866, 877, 888, 899, 900, 911, 922, 933, 944, 955, 966, 977, 988, 999, 1000
	VII	11, 22, 33, 44, 55, 66, 77, 88, 99, 100, 111, 122, 133, 144, 155, 166, 177, 188, 199, 200, 211, 222, 233, 244, 255, 266, 277, 288, 299, 300, 311, 322, 333, 344, 355, 366, 377, 388, 399, 400, 411, 422, 433, 444, 455, 466, 477, 488, 499, 500, 511, 522, 533, 544, 555, 566, 577, 588, 599, 600, 611, 622, 633, 644, 655, 666, 677, 688, 699, 700, 711, 722, 733, 744, 755, 766, 777, 788, 799, 800, 811, 822, 833, 844, 855, 866, 877, 888, 899, 900, 911, 922, 933, 944, 955, 966, 977, 988, 999, 1000
	VII-VIII	11, 22, 33, 44, 55, 66, 77, 88, 99, 100, 111, 122, 133, 144, 155, 166, 177, 188, 199, 200, 211, 222, 233, 244, 255, 266, 277, 288, 299, 300, 311, 322, 333, 344, 355, 366, 377, 388, 399, 400, 411, 422, 433, 444, 455, 466, 477, 488, 499, 500, 511, 522, 533, 544, 555, 566, 577, 588, 599, 600, 611, 622, 633, 644, 655, 666, 677, 688, 699, 700, 711, 722, 733, 744, 755, 766, 777, 788, 799, 800, 811, 822, 833, 844, 855, 866, 877, 888, 899, 900, 911, 922, 933, 944, 955, 966, 977, 988, 999, 1000

Sliki 9 in 10: Seznam parcel, ki so pripadale Dobrteški, Šempetrski, Rojski ter Žalski in Vrbjanski gmajni.

Na tem seznamu so parcele vpisali pod imena naselij (*Ortschaft* ...), po navadi najdemo tovrstne parcele pod imenom *Gemeinde*, redkeje tudi *Gmeine* (zgornji primer za Žalec in Vrbje).

Gmajni Zgornjih in Spodnjih Roj sta bili vzhodno od Šempetrske. Tudi ti dve gmajni so delili dvakrat. Sliki 11 in 12 prikazujeta stanje pred delitvijo in po drugi delitvi z razdeljenim zemljiščem vse do Savinje.

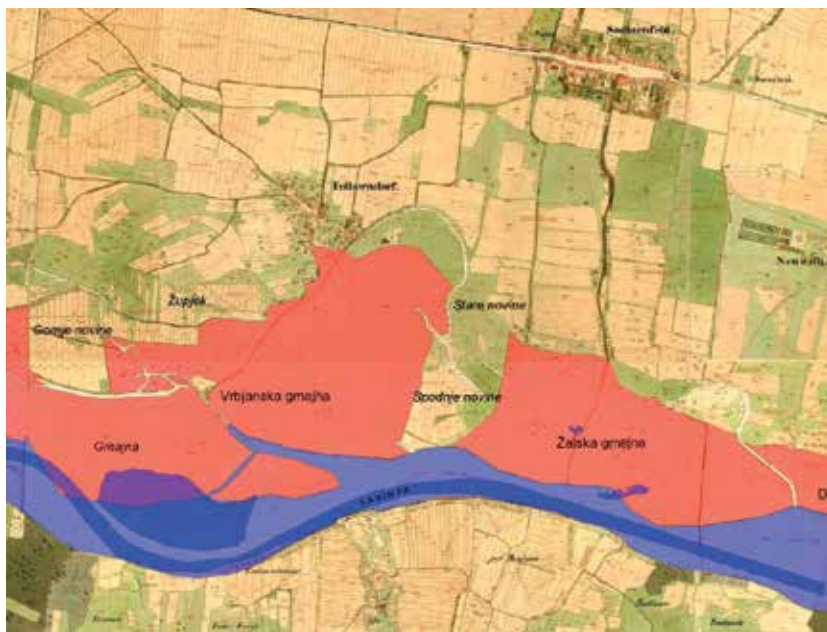
## Žalec, Vrbje

Žalska in Vrbjanska gmajna sta se prvotno stikali, zato lahko govorimo o Žalsko-Vrbjanski gmajni. Poleg te gmajne je obstajala še ožja Žalska gmajna, ki je bila zahodno od sedanje ceste Žalec–Grize (deloma območje sedanjega podjetja NIVO). Na vzhodu se je nadaljevala v Dobriško gmajno, na zahodu pa na nekdanjo Žalsko gmajno, ki je bila že razdeljena (Spodnje novine). Prvotna Žalska gmajna je obsegala še območje vzhodno od Vrbja (Stare in Spodnje novine) ter območje zahodno od Vrbja (Župjek in Gornje Novine). Že za časa Marije Terezije je bila razdeljena v dolge in ozke parcele (Orožen, 1957: 169). Tako je od prvotne Žalsko-Vrbjanske gmajne ostala le še Vrbjanska gmajna. Vrbjanska in (ožja) Žalska gmajna sta pred delitvijo v sredini in v drugi polovici 19. stoletja obsegali v glavnem območje med Strugo in Savinjo z izjemo poplavnih in preveč prodnih zemljišč ob sami reki. Vrbjanska je obsegala okrog 137 oralov (80 ha), Žalska pa okrog 79 oralov (31,5 ha). Vrbjansko gmajno so razdelili med letoma 1858 in 1868, ožjo Žalsko gmajno pa l. 1871. Preostala zemljišča ob Savinji so razdelili šele po regulaciji reke, del pa je ostal tudi takrat še nerazdeljen in je po drugi svetovni vojni prešel v državno last.





**Sliki 11 in 12:** Zgornjerojska gmejna pred delitvijo (1825, levo) in po njej (1889, desno) S severnim delom je segala vse do naselja. Večino gmejne so obsegale parcele št. 971, 1075 in 1076, skupno približno 53 oralov ali 30 in pol hektarov zemljišč. Na Sliki 12 se lepo vidi struga regulirane Savinje.  
Vir: Arhiv R Slovenije. Splet: <http://arsq.gov.si/Query/archivplansuche.aspx?ID=214989>.



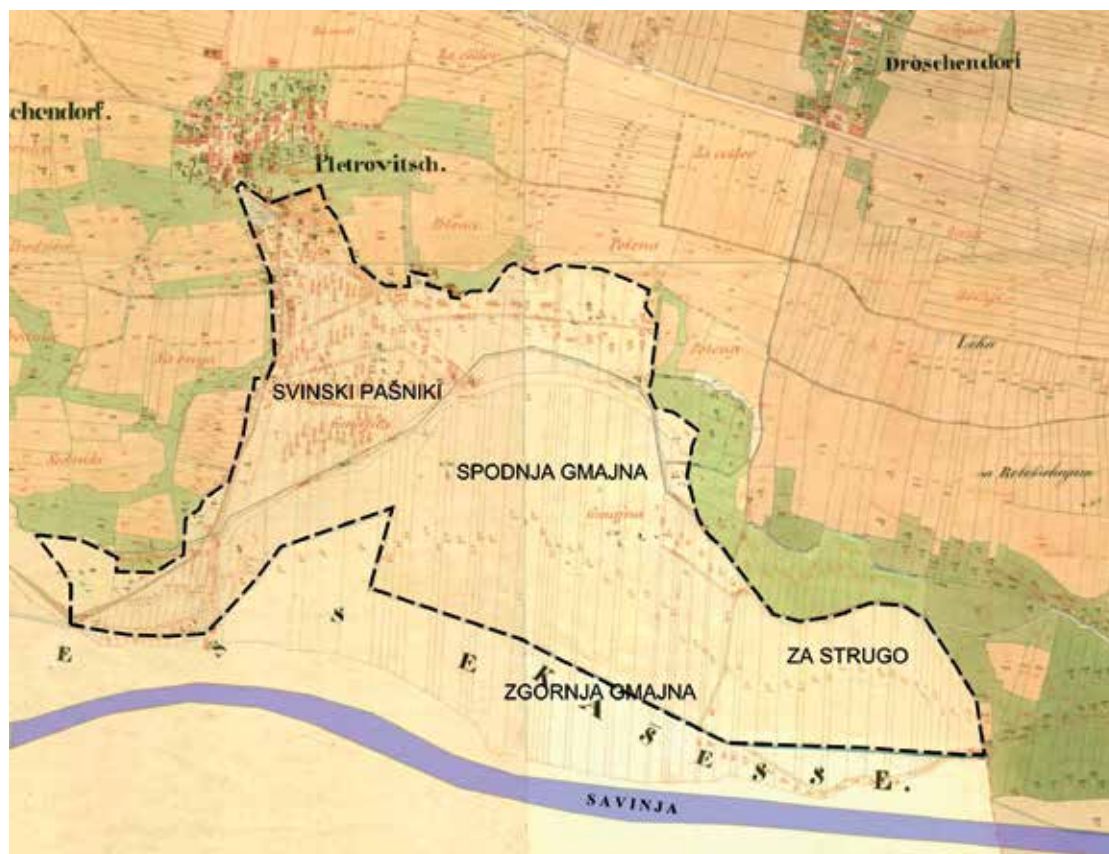
**Slika 13:** Vrbjanska in Žalska gmejna po prvi delitvi (rdeče). Svetlo modro: Savinja po franciscejskem katastru, temno modro: današnja Savinja in ribnik Vrbje.

## Petrovče in Dobriša vas

**Dobriša vas** je naselje zahodno od Petrovč. Na vzhodu se tako tesno naslanja na Petrovče, na zahodu pa obdaja dvorec Novo Celje. Segala vse od glavne magistralne ceste do Savinje. Poleg nekaj manjših kosov skupne zemlje je bila med Godomljo (pritokom Lave) in Savinjo večja gmejna s površino približno 43 oralov (25 ha). Razdelili so jo okrog l. 1896, po prvi svetovni vojni pa še zemljišče, ki so ga pridobili ob regulaciji Savinje in se je imenovalo *Prod*.

**Petrovška gmejna** je bila v večjem delu med Strugo in Savinjo, a znaten del tudi severno od Struge, ožji pas pa je segal celo v samo naselje. Vmes je bil del gmejne, ki so ga imenovali *Svin(j)ski pašnik*. Večji del gmejne je bil južno od Struge; ta del gmejne se je delil na Zgornjo in Spodnjo gmajno in, kakor je že navada, je bil zgornji del gmejne v resnici od naselja bolj oddaljen, torej bliže Savinji, spodnji del pa bliže naselju. Večji del gmejne je imel številko parcele 1 in že ta del je znašal malo več kot 73 oralov oziroma 42 ha, celotna gmejna pa okrog 100 oralov oziroma 57 ha (Orožen, 1957: 172). Okrog leta 1887 so razdelili večji del gmejne, preostanek pa po prvi svetovni vojni. Zanimivo je, da so parcele, ki so jih izmerili na gmajni, segale že v katastrsko občino Kasaze, ki je bila na drugi strani Savinje, in te so se po regulaciji še znatno povečale.

Še niže ob Savinji je bila Spodnja levška gmejna (par. št. 222), ki je segala še v k.o. Medlog (kjer je delovala betonarna podjetja Ingrad). Manjši gmajni ob Savinji sta imeli tudi naselji Kasaze in Lisce. Kasaška gmejna je bila severno in južno od današnje struge Savinje (k.o. Kasaze sega danes tudi na nasprotni, tj. levi breg Savinje), Liška pa je bila tam, kjer je danes sama struga Savinje. Kasaze so imele še drugo gmajno, ki se je začela tam, kjer so danes skladišča podjetja Mirošan, in se v ozkem pasu nadaljevala ob cesti proti Libojam vse do meje k.o.



**Slika 14:** Obseg Petrovske gmajne leta 1825 (črtkano)  
Vidi se bolj drobna parcelacija gmajne severno od Struge, južno od nje pa je sledila obliki dolgih prog, ki so ponekod segale vse do Savinje (modro obarvana je struga Savinje danes).

## Sv. Lovrenc

Zanimiv je primer **k.o. Sv. Lovrenca**. Čeprav na zemljevidih najdemo dve ledinski imeni gmajna (jugovzhodno od Šešč pri Preboldu), na Franciscejskem katastru pa tudi *Auf der Gemeinde* (juigovzhodno od Sv. Lovrenca), jih le ta tam ne navaja ne na seznamu parcel ne na seznamu lastnikov. Pač pa oba seznama navajata (skupne) parcele v lasti soseske (*Gemeinde St. Lorenzen*) južno od ceste Šešče–Grize. Gre za parcele s parcelnimi številkami od 1448 do 1499 in še parcele 1601, 1602 in 1603. Katastrska mapa jih kaže že pobarvane, kar bi lahko pomenilo, da so jih kmalu po l. 1825 razdelili kmetom. Zakaj naj bi bilo tudi nekdanja gmajna, ni prav jasno, saj je območje ravninsko in tudi zunaj poplavnega območja Savinje.

## Gmajne in regulacija Savinje

Zamisli za temeljitejšo regulacijo Savinje (in pritokov) so »dozorele« v drugi polovici 19. stoletja, čeprav so znana regulacijska dela že od mnogo prej. Načrte za regulacijo sta pripravila okrajni stavbni urad v Celju, ki je bil v sklopu okrajnega glavarstva v Celju, in deželni stavbni urad v Gradcu, ki je deloval v sklopu deželne (štajerske) vlade v Gradcu. Dela so se začela v glavnem po juniju 1876, ko je izšel ustrezn

deželni zakon glede regulacije. Prvi deželni zakon glede regulacije je veljal za obdobje 1877–1887, vendar so ga leta 1881 dopolnili z novim, ki je skrajšal obdobje regulacijskih del za dve leti – do leta 1885, ko so določili novo delovno dobo za čas med letoma 1885 in 1889, nato pa so se dela ustavila za dve leti, kajti zadnji deželni zakon glede regulacije je izšel leta 1891 in opredelil dela in financiranje do leta 1893 (Orožen, 1956: 15–18). Regulacijska dela so začeli pri naselju Prihova pri Mozirju in leta 1893 z regulacijo prišli do Levca pri Celju, kjer se v Savinjo izliva Ložnica. Regulacija Savinje skozi Celje, še zlasti pa regulacija njenega ovinka pred sotočjem z Voglajno (Pristovšek, 1934), pa je bila stvar druge etape regulacijskih del na Savinji, ki so se končala šele desetletje po drugi svetovni vojni.

Orožen (1956: 15) piše, da je posebna komisija ob pripravah na regulacijo najprej določila inundacijsko ali poplavno območje, kjer je ločila območje, ki mu grozi uničenje (neposredno delovanje reke), in poplavno območje. Obe območji sta namreč služili kot osnova za financiranje del, ki ga je deloma krila država oziroma dežela ter okraji in občine. Skupno je bilo takšnega območja ob reki 1639,46 ha, a žal ne izvemo, na kateri odsek reke Savinje se podatke nanaša – zdi se, da na celoten odsek med Mozirjem in Celjem. Kakorkoli, gre za območje ob reki, ki je bilo pogosto poplavljen, slabo ali

**Zamisli za temeljitejšo regulacijo Savinje (in pritokov) so »dozorele« v drugi polovici 19. stoletja.**

nič kultivirano in posledično redko poseljeno. Na njem so bile gmajne, ki so jih vsaj do nastanka tamkajšnjih map franciscejskega katastra (1825) izkoriščali kmetje (in deloma gosposčina) v glavnem skupno. Delitev teh gmajn je bila smiselna in mogoča šele, ko so izvršili regulacijo, zato je (raz)delitev gmajn večinoma omejena na obdobje po regulaciji, razen gmajn, ki niso bile v ožjem pasu ob Savinji. Tako je bila splošna praksa, da so najprej delili gmajne ali dele gmajn, ki so bili bolj oddaljene od Savinje, šele nato pa ožje pasove neposredno ob reki (npr. gmajna pri Bregu in Ločici, Šempeter, Roje, Vrbje itn.).

Čeprav so Savinjo regulirali že od Prihove oz. Nazarij, se bomo omejili na 15,2 km dolg tok Savinje v katastrskih občinah Spodnje Gorče, Polzela, Orla vas, Latkova vas, Šempeter, Gornja vas, Žalec, Zabukovica, Petrovče, Kasaze in Levec, torej tok od okrog 600 m nad mostom, ki povezuje Parižlje in Polzelo do visečega mostu čez Savinjo pri Zgornjih Liscah v k.o. Kasaze. Po franciscejskem katastru smo ugotovili, da sta v prvi polovici 19. stoletja struga Savinja in neposredno poplavno območje, kjer so večinoma prevladovali gmajne ali pa še to ne (prodišča in močvirno površje), obsegala na omenjenem odseku reke okrog 434 ha. Rečna struga z občasnimi rokavi in ožjim poplavnim območjem je bila najširša med Polzelo in Latkovo vasjo. Južno od Polzele franciscejski kataster kaže nerazparcelirano ozemlje v širini do 500 m, kar zelo verjetno pomeni, da je v tem obsegu Savinja predstavljala strugo, še širše, do kar 850 m, pa je bilo nerazparcelirano območje jugovzhodno od Latkove vasi, kjer je Savinja občasno tekla severovzhodno ali jugozahodno od današnje industrijske cone. Kasnejšo regulirano strugo so speljali po nekdanjem severnem kraku Savinje. Med obema krakoma je bil rečni otok, ki je na franciscejskem katastru označen kot gmajna in je tvoril (večji) del nekdanje Spodnje gmajne v Latkovi vasi, kar smo že zapisali.

## Učinki in posledice regulacije

Omenili smo, da so neproduktivna zemljišča ob Savinji s samo rečno strugo obsegala približno 434 ha površine. Ker ta zemljišča niso bila razparcelirana, seveda po franciscejskem katastru, na katerega smo se naslonili, ne vemo, koliko je bilo v resnici vodnih in koliko drugih, lahko tudi deloma za kmetijstvo (pašo) primernih površin. Danes so na tem območju obdelovalna oziroma kmetijska zemljišča, nekaj je ostalo vodnih oz. močvirnih površin (npr. ribnik Vrbje z vodno površino okrog 11,2 ha) ter gozda, preostalo pa so tako ali drugače pozidana zemljišča. Če seštejemo parcele, ki vsaj z delom

površine segajo v strugo reke Savinje in torej njihova raba vsaj v delu tudi vodna površina, znaša njihova površina po sedanjem katastru 124,7 ha. Od tega je 10,9 ha gozda, 6,9 ha pozidanih površin in 74,8 ha vodnih površin. Skupno torej 92,6 ha nekmetijskih površin in 32 ha kmetijskih površin. Zanimalo nas je še, koliko vodne površine Savinje kaže javni pregledovalnik grafičnih podatkov (GERK) Ministrstva za kmetijstvo, gozdarstvo in prehrano. Ta kaže malo več kot 68 ha vodne površine, torej približno 7 ha manj kot uradni katastrski podatki.

Največ gozda ob Savinji je pri betonarni južno od Žalca (Zgornja gmajna), okrog ribnika Vrbje, južno od Roj (Gmajna), od sotočja Bolske in Savinje do industrijske cone v Latkovi vasi in vzhodno od Topovelj do Savinje, ki sta prav tako območji nekdanjih gmajn. Naša ocena je, da je gozda ob Savinji, na območju, kot ga obravnavamo, okrog 90 ha, a le malo sklenjenega v večjih parcelah nad 3–4 ha, večinoma pa gre za pas ob Savinji do širine okrog 30 m. Če seštejemo vodne površine Savinje (68 ha) in ribnika Vrbje (skupno okrog 11,5 ha), ocenjene površine gozda (90 ha) in malo manj kot 7 ha pozidanih površin, dobimo, da so z regulacijo Savinje in kultivacijo nekdanjih gmajn, ki jih je regulacija omogočila, pridobili okrog 257 ha – v glavnem kmetijskih zemljišč. To seveda ne pomeni, da so nekdanje gmajne obsegale tolikšno površino ali pa, da je regulacija Savinje sama po sebi omogočala kultivacijo tolikšne površine, saj je bilo treba po regulaciji večino novih zemljišč (*Novine!*) šele iztrebiti grmovja, pobrati kamenje ali kako drugače urediti. Kar ni imelo smisla kultivirati, so prepustili gozdu ali pa vodnim površinam (poleg že omenjenega ribnika Vrbje je nekaj manjših površin zlasti ob Podvinski strugi in Lavi, zunaj ožjega obravnavanega območja pa ribniki pri Preserju).

Danes so na nekdanje poplavno območje Savinje obdelovalne površine tudi hmeljišča, na nekdanje gmajne pa spominjajo ostanki gozda, ribniki in krajsi mrtvi rokavi. Del nekdanjih gmajn je tudi pozidan (poslovne, industrijske, obrtne cone, čistilna naprava idr.), del pa dobiva tudi novo vlogo v obliki turističnih in učnih poti, rekreacijskih in drugim dejavnostim namenjenih površin. Ne smemo pa pozabiti tudi na kulturno dediščino, če ni že izgubljena, gotovo pa bodo na gmajne še naprej spominjala ledinska imena (v prvi vrsti *Novine*, pa tudi Pašniki, Travniki, Gmajna in njihove izpeljanke, Župjek, Ograde ipd.).

Druga skupina posledic regulacije se nanaša neposredno na reko oz. njeno okolico. Že Orožen (1956: 18) je poudaril tako dejstvo, da so po

**Danes so na nekdanje poplavno območje Savinje obdelovalne površine (tudi hmeljišča), na nekdanje gmajne pa spominjajo ostanki gozda, ribniki in krajsi mrtvi rokavi.**

**Po regulaciji Savinje so se začele kazati tudi negativne posledice, mdr. pospešen tok, globinska erozija zlasti v zgornjem delu, upad talne vode in usihanje studencev, kopičenje proda v Celju, kar je še povečalo poplavno ogroženost mesta.**



**Slika 15:** Del Celjske kotline oz. Spodnje Savinjske doline na avstrijskem vojaškem<sup>5</sup> zemljevidu druge izdaje (1806–1869) s Savinjo pred regulacijo

Ta izdaja se najbolj ujema z mapami franciscejskega katastra. Na vojaškem zemljevidu tretje izdaje (1869–1887) je Savinja prikazana že kot v celoti regulirana, prav tako kažejo tudi drugi vojaški zemljevidi.

regulaciji začeli obdelovati prejšnji nekulturni svet in gmajne ob reki kot tudi negativne posledice, mdr. pospešen tok, globinsko erozijo zlasti v zgornjem delu, upad talne vode in usihanje studencev, kopičenje proda v Celju, kar je še povečalo poplavno ogroženost mesta. Prav slednji problem so reševali najdlje in ga rešili šele s prestavitvijo Savinje v ovinku pri sotočju z Voglajno po drugi svetovni vojni, a tudi to nevarnosti poplav ni povsem odpravilo (ena najboljšejših l. 1990).

Da bi preprečili pretirano poglobljanje struge (Slika 17) in prenašanje proda, so na Savinji na več mestih zgradili **jezove**. Izravnana in poglobljena struga je namreč povečala vodni

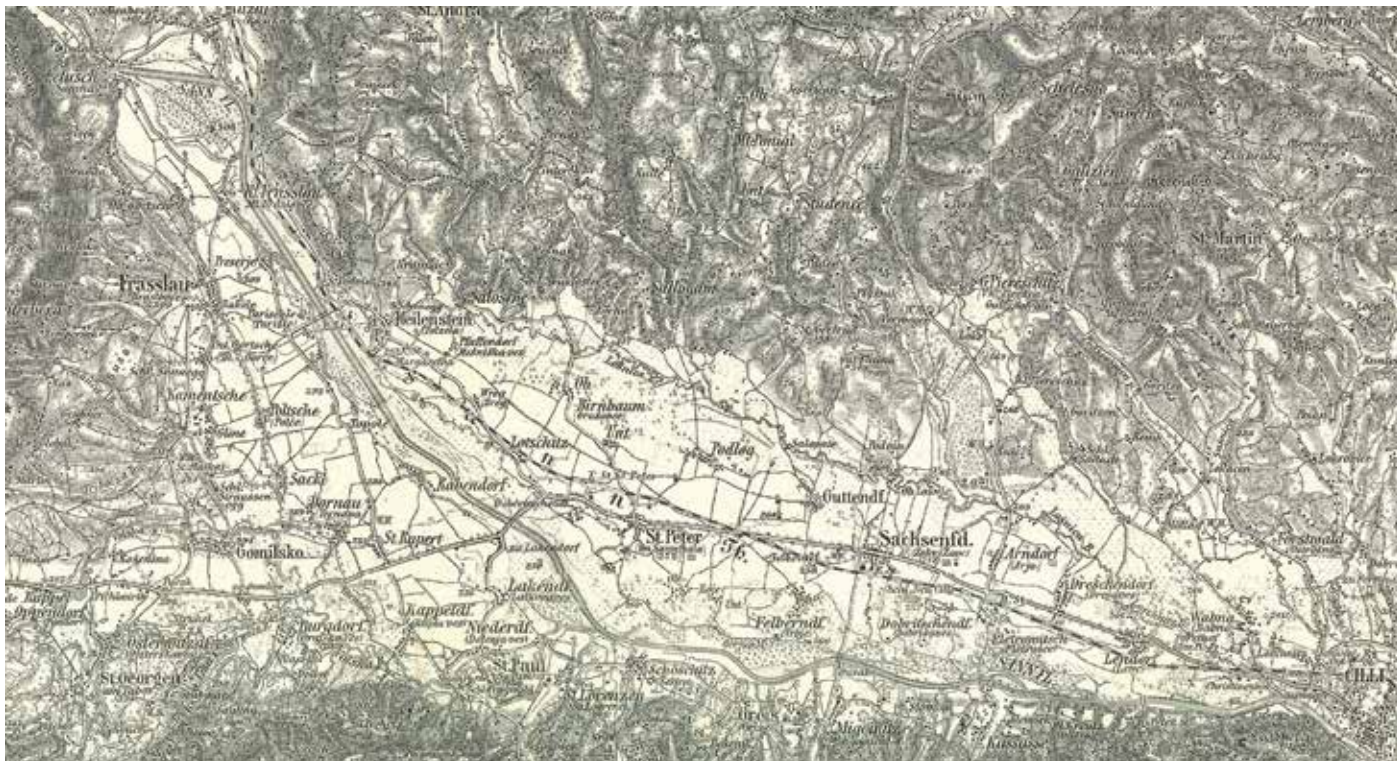
padec in s tem (še zlasti globinsko) erozijo. Jezovi deloma umirijo vodni tok, deloma pa zadržujejo gradivo, ki ga voda prenaša (kotali) po dnu. Jezovi so bili za časa regulacije zgrajeni mdr. tudi v Podvinu, pri Polzeli in pri Letušu (verjetno tudi niže). Te jezove je Savinja večkrat poškodovala ali odnesla – vse tri omenjene je odnesla tudi poplava l. 1990, nato so obnovili jez pri Letušu in pri Podvinu. Oba jezova služita tudi za napajanje mlinščic (pri Podvinu Podvinske struge oz. kratko Struge, ki je bila nekdaj najpomembnejša za pogon mlinov in žag). Manjši jezovi, v izvedbi kamnite zložbe, ki jih imenujejo tudi kamnite drče, so še pri Ločici – malo pod mostom avtoceste, vzhodno od Latkove vasi in pod mostom čez Savinjo pri Šeščah. Sicer pa je zunaj obravnavanega območja (med Nazarjem in Letušem) še več jezov, od tega večji nad mostom v pri Letušu, kjer je del vode speljan v mlinščico, nato pri Mozirju, kjer odvajaj del vode v (levo) mlinščico in (desno) v Savinjski gaj, in pri Nazarjih.

Ob Savinji so bile tudi mlinščice; na našem območju Letuška in Podvinska struga. Najpomembnejša med mlinščicami je bila tako gotovo Podvinska struga (uradno Podvinsko-Žalska struga, kratko pa kar Struga), dolga 14 km in deloma izkopana za časa Celjskih grofov.<sup>6</sup> V zvezi z gmajnami je pomembna v

<sup>5</sup> Avstrijski vojaški zemljevidi so izšli v treh izdajah: prva v letih 1763–1787 (t. i. Jožefinski vojaški zemljevid), druga v letih 1806–1869 in tretja v letih 1869–1887. Prvi dve sta bili v merilu 1 : 28.800, tretja pa v merilu 1 : 25.000 (ogrski del), 1 : 75.000 (celotna monarhija) in 1 : 200.000 (celotna monarhija in sosednja območja). Ti so objavljeni v interaktivni obliki tudi na spletnem naslovu <http://mapire.eu/en/>, vendar je pod imenom vojaških zemljevidov tretje izdaje več različnih izdaj. Na istem spletnem naslovu najdemo tudi franciscejski kataster, vendar le za večino ozemlja nekdanje Kranjske, ne pa Štajerske. Za preostali del Slovenije je treba pogledati na spletno mesto Arhiva RS: <http://arsq.gov.si/Query/archivplansuche.aspx?ID=9512>, kjer je gradivo tudi za druge katastre, vendar je arhiv z zemljevidi in seznami lastnikov in parcel popoln le za franciscejski kataster. Vojaški rabi namenjene zemljevide Avstro-Ogrske in sosednjih območij tretje izdaje v merilu 1 : 200.000 najdemo na spletnem naslovu <http://lazarus.elte.hu/hun/digikonv/topo/3felmeres>. S konca 19. stoletja (Spezialkarte der Österreichisch-ungarischen Monarchie 1:75.000) in začetka 20. stoletja kakor tudi kasnejšega časa in celo obdobja okupacije med drugo svetovno vojno (npr. Spezialkarte der Alpen- u. Donau-Reichsgaue 1:75.000) je precej zemljevidov tudi v slovenskih knjižnicah. V digitalizirani obliki so objavljeni v Digitalni knjižnici Slovenije (splet: <https://www.dlib.si/results/?query=-source%3dzemljevidi&pageSize=25>), od tega jih je veliko od avstrijskega Vojaško-geografskega inštituta (Militärgeographisches Institut) z Dunaja, hrani jih pa Narodna in univerzitetna knjižnica v Ljubljani.

<sup>6</sup> O tem beremo na spletni strani Razvojnega agencije Savinja (splet: [http://www.ra-savinja.si/pdf/tematske\\_poti.pdf](http://www.ra-savinja.si/pdf/tematske_poti.pdf)), kar mogoče drži za del struge. Avstrijski vojaški zemljevid prve izdaje (1763–1787) kaže strugo od Polzele do njenega izliva v Savinjo južno od Zgornjih Roj (s tremi mlini), zemljevid druge izdaje (1806–1869) pa od Podvina do Vrbja (verjetno s petimi mlini in petimi žagami).

**Da bi preprečili pretirano poglobljanje struge in prenašanje proda, so na Savinji na več mestih zgradili jezove. Izravnana in poglobljena struga je povečala vodni padec in s tem erozijo. Jezovi deloma umirijo vodni tok, deloma pa zadržujejo gradivo, ki ga voda prenaša po dnu.**



**Slika 16:** Savinjska dolina v času Avsto-ogrske (1901-1915) z regulirano Savinjo.

Vir: Za severni del zemljevida: Meschede, R., Zbožen. Prassberg a. d. Sann. K. u. k. Militärgeographisches Institut, 1901. Splet: <https://www.dlib.si/?URN=URN:NBN:SI:IMG-TFHBWVLO>; za južni del zemljevida: Charlemont, Teuchmann. Cilli und Ratschach. Militärgeographisches Institut, 1915. Splet: <https://www.dlib.si/?URN=URN:NBN:SI:IMG-XVORDU3Z>.

toliko, da so le-te v glavnem obsegale območje med njo in Savinjo. Avstro-ogrski zemljevid (K. u. k. Militärgeographisches Institut in Wien) iz l. 1880/81 kaže na mlinščicah med Letušem in Vrbjem 11 mlinov in 3 žage, nemški (Militärgeographisches Institut in Wien) iz l. 1943 11 mlinov, 5 žag in 2 HE, jugoslovanski

(Vojnogeografski institut Beograd) iz l. 1956 pa 6 ali 7 mlinov, 9 žag in 2 HE. Res pa je, da zemljevidi niso povsem zanesljiv vir. Kot zanimivost naj navedemo, da kaže avstro-ogrski zemljevid iz l. 1881 pri Vrbju mlin, nemški iz l. 1943 žago in HE, jugoslovanski iz l. 1956 pa žago in še tudi HE, ki so ji pravili kar Vrbjanka, čeprav je prenehala delovati l. 1947. Naj kot zanimivost zapišemo, da je bil malo niže še en, Štravsov mlin, ki je bil nato preurejen v žago, a je tudi ta prenehala z delovanjem. Ne prav daleč navzgor, južno od Spodnjih Roj je bila na desni strani Podvinske struge nekdanj »Žgankova« žaga, ki so jo po prvi svetovni vojni preuredili v vaško (Šribarjevo) elektrarno. Od leta 1921 do konca druge svetovne vojne je z elektriko napajala Spodnje in Zgornje Roje, Šempeter, Dobrtešo vas, Podlog, Gotovlje in Ložnico (splet: <http://www.sempeter.si/kraji.html>).

Omenili smo, da so nekdanji mlini in žage v glavnem prenehali z delom, deloma so jih nadomestile majhne elektrarne. Danes je za Podvinsko strugo izdanih 5 koncesij za rabo vode za namen malih elektrarn (Agencije RS za okolje), od tega delujeta 2 ali 3.<sup>7</sup> Glede na padec



**Slika 17:** Povsem obzidana struga Savinje pod mostom ceste Parižlje–Polzela. Fotografirano ob suši avgusta 2013. Vidi se pospešena erozija v morsko sivico na rečnem dnu.

<sup>7</sup> Poleg omenjenih koncesij oz. dovoljenj sta izdani še dve dovoljenji za gojenje vodnih organizmov (ribogojnici), tri za namakanje in ena za odvzem vode za tehnološke namene (Tovarna nogavic Polzela).

struge v celotni dolžini za 48 m (0,34 %) pa bi bilo verjetno možno zgraditi še kakšno.

## Sklep

Skupna zemljišča ali gmajne, ki so izhajale iz fevdalne zemljiške strukture, so vključevala v glavnem tista zemljišča, ki niso bila niti dominikalna niti razdeljena med kmete oz. kmetije. Kot taka so ta zemljišča kmetje neke vasi (skupnosti ali srenje) izkoriščali skupno. Del teh zemljišč je bil med kmetije razdeljen že pred zemljiško odvezo, večina preostalih zemljišč pa po njej. V primeru Spodnje Savinjske doline imamo zanimiv primer, ko je skupna (gmajnska) zemlja in njena razdelitev povezana z regulacijo Savinje v drugi polovici 19. stoletja (1876–1893). Do regulacije Savinje se z razdelitvijo gmajn ni mudilo, ker so te obsegale resnično manj kakovostna zemljišča v obrečnem pasu, po regulaciji Savinje pa so se pokazale možnosti za ureditev in izboljšanje teh zemljišč in je bila njihova čimprejšnja razdelitev smiselna. Tako so do začetka devetdesetih let 19. stoletja razdelili glavnino poprej skupnih zemljišč. Preostali del pa do konca stoletja, le zanemarljiv del je ostal nerazdeljen do druge svetovne vojne ali celo do danes. Problematika je zanimiva tudi z vidika geografije, saj je z razdelitvijo gmajn po regulaciji nastala načrtna parcelacija, z novimi površinami pa so kmetje povečali svojo posest, čeprav je bilo pri malih kmetih zaznati bojazen, da bodo izgubili možnost skupne paše. Pomembna je tudi skupna površina na novo pridobljenih ali urejenih kmetijskih površin po regulaciji, ki jo ocenjujemo med 200 in 300 ha, še zlasti zato, ker so na njih v veliki meri uredili ne samo pašnike ali travnike, ampak tudi njive. Na koncu je treba poudariti tudi to, da je problematika zaradi lahke dostopnosti gradiva in možnosti raziskovanja krajevne preteklosti primerna tudi za raziskovalno delo v šolah, celo osnovnih. Že narejene raziskovalne naloge učencev šol s tega območja to potrjujejo, možnosti za raziskovanje pa je še mnogo tako neposredno v zvezi z zemljiško strukturo in rabo zemljišč kot širšimi zgodovinsko-geografskimi tematikami (mlini, žage, glinokopi, rudniki v soseščini, življenje ljudi in kulturna dediščina, hmeljarstvo ipd.).



**Slika 18:** Mlini (5), žage (2) in HE (2) na Podvinski strugi med Šempetrom (nekdanjo Dobrtešo vasjo) in Vrbjem na zemljevidu iz l. 1943

Zemljevid, izdan med okupacijo, kaže samo še nemška imena (prejšnji avstrijski so poleg nemških še slovenska, če pa slovenskega imena ni bilo mogoče ustrezno prevesti v nemščino, tudi samo slovenska, kakor vidimo na Sliki 18.

Vir: Cilli. *Militärgeographisches Institut*, 1943. Splet: <https://www.dlib.si/?URN=URN:NBN:SI:IMG-YPEX3D98>.

## Viri in literatura

- Orožen, J. (1956). Zgodovinski pregled regulacije Savinje in njenih pritokov. *Kronika*, letnik 4, številka 1, str. 15–20. Ljubljana, Splet: <https://www.dlib.si/details/URN:NBN:SI:doc-EEVVR LAE>.
- Orožen, J. (1957). Gmajne na področju srednje Savinje in njenih pritokov. *Celjski zbornik* 1957, str. 153–190. Celje. Splet: <https://www.dlib.si/details/URN:NBN:SI:DOC-YYWWJIMS/?query=%27keywords%3dzborniki%27&pageSize=25&frelation=Celjski+zbornik&fyear=1957>.
- Pristovšek, B. (1934). Regulacijski problem Savinje. *Kronika slovenskih mest*, letnik 1, številka 3, str. 217–221. Splet: <https://www.dlib.si/details/URN:NBN:SI:DOC-OB065ONG/?=&query=%27rele%253dKronika%2bslovenskih%2bmest%27&pageSi ze=25&fyear=1934&page=3>.
- Snoj, M. (2009): *Etimološki slovar slovenskih zemljepisnih imen*. Ljubljana: Inštitut za slovenski jezik Frana Ramovša ZRC SAZU, Modrijan založba d. o. o. in Založba ZRC.