

DIPL. ING. RAJKO BRANK  
gozdarski inšpektor

CASTRUM BOSISEN  
PO LISTINAH NAJSTAREJŠI GRAD NA GORENJSKEM

Tisočletnica loškega gospostva v letu 1973 je hkrati tudi obletnica za vrsto loških krajev, ki se omenjajo že 973. leta. Tako mineva sedaj tudi tisoč let od takrat, ko se v listinah iz leta 973 omenja nekje na meji loške posesti freisinških škofov CASTRUM BOSISEN, v prevodu gradišče-grad Bosisen.<sup>1</sup> Obenem pa je v pisanih virih to tudi najstarejša navedba gradišča oziroma gradu na Gorenjskem. Glede na to obletnico želim v nadaljevanju podati tako dosedanje navedbe kot svoje domneve o vrsti in lokaciji tega gradu.

Pri gradnji ceste Kremenik—Pasja ravan je pri izkopu planuma cestišča zadel buldožer na vodovodno napeljavo, sestavljeno iz glinenih cevi. Ker so bile cevi enake onim, ki so že v Loškem muzeju in za katere domnevajo, da so antične, me je najdba pričela še posebej zanimati. Prepričan, da takšna najdba kaže na staro naselitveno točko, sem želel ugotoviti iz obstoječih in dosegljivih virov, kaj bi lahko bilo v preteklosti v Kremenku.

Kot prvo sem ugotovil v Kolonizaciji Poljanske doline dr. P. Blaznika FRTICO, ki še danes obstaja kot ime za domačijo na grebenu nad Kremenkom.<sup>2</sup> Tod je nekdanj potekala meja med loškim in polhograjskim gospostvom. Dr. P.

gradiſche grad Bosisen.  
ad castrum quod vulgo bosisen  
principio & ipsum p. eundem

Fotokopija dela originalne listine  
o podelitvi Poljanske doline 23. XI.  
973, kjer je omenjen castrum Bo-  
sisen (podčrtano: ad castrum quod  
vulgo Bosisen)

Blaznik meni, da ime Frtica kaže na predslavonsko naselbino oziroma utrdbo blizu nekdanj prometnih Lučen v Poljanski dolini. V zvezi s tem omenja še castrum Bosisen, ki ga imamo verjetno iskati na ozemlju današnje Frtice.<sup>2</sup>

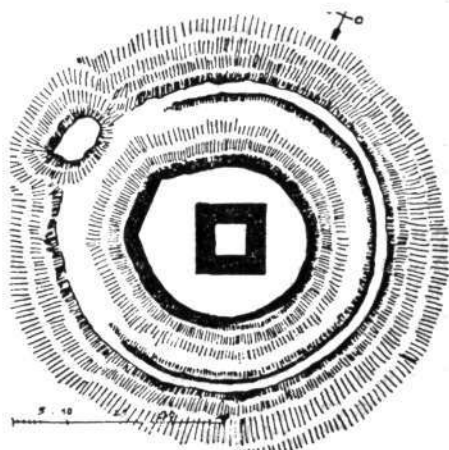
Frtica se nahaja na hribu, visoko nad nahajališčem cevi in zato ne pride v poštev. Ostane pa nam na tem področju še castrum Bosisen, katerega ožja lokacija sicer še ni znana, lahko pa bi bil v zvezi z našo najdbo cevi.

Tudi ostali avtorji, ki v svojih delih omenjajo castrum Bosisen, stavljajo tega v bližino Črnega vrha in Lučen. Tako ga A. Koblar pri opisu meja freisinške posesti stavlja k Črnemu vrhu.<sup>3</sup> F. Kos ga enako postavlja k Črnemu vrhu, in sicer v bližini izvira potoka Božne in kmeta Božnarja.<sup>4</sup> M. Kos ga enači z današnjo Frtico.<sup>5</sup> Zal pa konkretnih dokazov za takšno lokacijo ni.

Poleg vprašanja lokacije pa ostaja odprto še vprašanje, kaj je castrum bil: grad ali gradišče. Razjasnitev tega vprašanja bi nedvomno močno olajšala iskanje lokacije.

Pregled listin za obdobje, ko se omenja castrum Bosisen, tj. od leta 950 do 1000, ki jih navaja F. Kos v Gradivu za zgodovino Slovencev (2. knjiga), nam žal tudi ne da na to vprašanje jasnega odgovora. V tekstih se v tem obdobju omenjajo tako castrum kot castellum in celo turris: Cromonis castrum — 964, castrum Farra — 967, castellum Fillac — 979, castellum Phangangua — 983, Medelanum castrum — 983, Castello Cervere — 983, castrum Pisinum — 983, castrum S. Georgii — 991, castrum Pirani — 991, castrum Montelinum — 991, castellum Stein — 994, castrum quod Valle vocatur — 1000, turris supra piscationem None — 983, turris de Ceruaria — 983 in drugi. Kljub temu, da so večinoma v Istri in Furlaniji, nastopajo z obema izrazoma. Za tedanja gradova bi lahko brez večjega tveganja imeli le oba stolpa: turris supra piscationem None in turris de Ceruaria — oba v Istri.

Na področju Gorenjske se v 2. polovici 10. stoletja omenja le naš castrum Bosisen. V listini iz leta 1011 pa najdemo že castellum Veldes, kar naj bi bil po F. Kosu Bled.<sup>6</sup> Vendar pa se v dveh listinah iz leta 1050 omenja enkrat kot castrum Ueldes,<sup>7</sup> drugič kot castellum Ueldes.<sup>8</sup> Ker lahko brez tveganja domnevamo, da gre za isti objekt, nam to kaže, da sta se v tem obdobju uporabljala oba izraza.



Grad Eschborn in njegov tloris (po Schuchhardt) kot primer stolpastega gradu. Primerjajmo še oba stolpa — turris v Istri (glej tekst)

Milko Kos meni, da pomeni latinski zgodnjerednjeveški naziv *castrum* in *castellum* na Slovenskem gradišče.<sup>5</sup>

Listina o Bašlju iz leta 1155 navaja oba izraza, tako *castellum* kot *castrum*: »Collem CASTRO aptum in quo et quondam fuit CASTELLUM.«<sup>9</sup> Če imamo *castellum* za gradišče, potem naj bi *castrum* v tem primeru (12. stol.) nesporno pomenil grad. Tekst bi torej prevedli: »hrib pripraven za grad, na katerem je že nekoč bil kastel.«

V listinah se v drugi polovici 11. stoletja omenjajo še utrdbe — *munitio*:<sup>10</sup> 1070 *munitio Chreina* in *munitio Steina* ter 1075 *munitio loco Chreine*. Pri tem je še posebno zanimiva uporaba izraza »*munitio*« in ne »*castrum*«, ki se kot tak nesporno pojavi v 12. stol. (Bašelj), čeprav z gotovostjo lahko sklepamo, da je »*munitio*« vendar tudi neke vrste zgodnjerednjeveški grad. I. Komelj namreč trdi, da so stali prvi gradovi na Gorenjskem že v 11. stoletju.<sup>11</sup> Tako smatra tip gorenjskih »gradišč« kot posebne vrste gradu, ki ni istoveten s tipom fevdalnega gradu, lahko pa je formalni člen med pozno antično in zgodnjerednjeveško ali fevdalno utrdbeno arhitekturo. Za *castrum Bosisen* se strinja z M. Kosom, da je le po latinskem zgodnjerednjeveškem nazivu omenjeno gradišče, ne pa grad v smislu fevdalnega gradu.

M. Žontar meni o najstarejših gorenjskih gradovih iz 10. in 11. stoletja, sem šteje *Bosisen*, *castellum Veldes* in brikensko utrdbo v Kranju, da so bili to verjetno le leseni, utrjeni dvori.<sup>12</sup>

Tako ostaja po vsem tem še vedno vprašljivo, ali je bil *Bosisen* grad ali gradišče, kajti mnenja so, kot vidimo, o tem deljena. Sam sem mnenja, da je pomenil latinski *castellum* tedaj v 10. stoletju na hribu utrjeno naselje — gradišče, medtem ko za *castrum* sodim, da je to oznaka za tedanjo vrsto gradu.

Razen obeh tekstov iz let 973 in 989 drugih zanesljivih sledov ali omemb o *castrum Bosisen* žal nimamo. Dosedaj še niso našli ledinskih imen, ki bi z gotovostjo izhajala iz imena *Bosisen* ali iz njegove izpeljave. Zato nam za določanje lokacije preostanejo kot edino zanesljive le navedbe obeh tekstov.

Darilna listina Otona II. iz 23. novembra 973 prvič omenja *castrum Bosisen* pri popisu meje podeljenega ozemlja freisinškemu škofu Abrahamu, in sicer na meji od Poljanščice pri Hotavljah do plitvine »Stresovbrod« na Sori nekje pri Goričanah. Ta del teksta ga v originalu omenja takole:<sup>1</sup>

...deinde ubi rivulus Cotalbla originem sumit, usque ad hunc locum ubi hostium in Zouram fluvium mittit, sicque trans Zouram usque ad summitatem ipsius montis Zourae adiacentis qui extenditur orientem versus, et ita per eundem montem perque convalles usque ad CASTRUM quod vulgo BOSISEN vocatur, et sic deorsum de ripa quantum extenditur unius iugeri longitudo usque ad vadum quem vulgo Stresoubrod vocant...

Po F. Kosu bi se prevod glasil takole:<sup>4</sup> ...kjer izvira Hotaveljski potok, potem do tja, kjer se ta potok izliva v Soro, dalje čez Soro do vrha gore, ki se nad njo vzdiguje in se proti vzhodu razprostira, potem čez to goro in sosednje doline naprej do gradu *Bosisen*, odtod navzdol k bregu Sore, tako, da je vmes prostor za en oral zemlje, do plitvine, katero ljudstvo zove *Stresov brod*...

Drugič je omenjen *castrum Bosisen* v darilni listini Otona III. dne 1. oktobra 989, ko je freisinškemu škofu Abrahamu podelil ozemlje na Kranjskem. Omenja se v popisu meje podeljenega ozemlja. Popis je močno podoben onemu iz leta 973, razlikuje se predvsem v popisu meje od *Bosisna* dalje:<sup>1</sup>

...et ita per eundem montem perque valles usque ad castrum quod vulgo *Bosisen* vocatur, statimque de eodem castro usque in rivulum qui vocatur

Goztehe, et cacumina montium ad Zouram respicientia perindeque ubi prefatus rivulus australi parte decurrens hostium vadit in Zouram, ac sic tractim dum Zoura hostium facit in Zauam...

Ta tekst bi bil po F. Kosu:<sup>14</sup> ... potem čez to goro in sosednje doline naprej do gradu Bosisen, odtod naprej do Gosteškega potoka in gorske vrhove, ki so nad Soro, potem do tja, kjer se Gosteški potok, prišedši od juga, izliva v Soro ter nato ob Sori do tja, kjer se ta združuje s Savo...

Ko pa prevedemo del teksta, ki govori o Gosteškem potoku od besede do besede, pomenijo te naslednje: ... »in takoj od tega gradu tja v potoček, ki ga imenujejo Goztehe, in vrhove gora proti Sori padajoče in kjer enako izvira potoček, pritekajoč z južne strani, zlivaje se v Soro...«

Oglejmo si sedaj posamezne odlomke teh listin in skušajmo po njih do- gnati, kje naj bi bil Bosisen.

Po listini iz 989: »statimque de eodem castro usque in rivulum qui vocatur Goztehe« — »in takoj od tega gradu v potoček, ki ga imenujejo Goztehe«, bi sklepali, da naj bi bil Bosisen nekje v bližini Gosteškega potoka. Glede na te- danji način postavljanja gradov in gradišč na strme višine, bi torej lahko prišla v poštev kar tri današnja gradišča po vrhovih nad Gostečami. To so Gosteško gradišče nad vasjo, Močeradnikovo gradišče pod vrhom Osovnika v bližini Moč- eradnikove kmetije in Rožnikovo gradišče pri kmetiji Rožnik, na sedlu južno pod Osovnikom. Na tem gradišču se lahko najdejo že tik pod površjem hallstat- ske lončene črepinje. V severnem pobočju gradišča, takoj za Rožnikovo doma- čijo, je v zadnjih letih peskokop dolomitnega peska. Pri izkopavanju se od vrha udirajo rdečerjavi gradbeni kamni. V profilu so se pokazale tudi tik pod po- vršjem polkrožne jame, globoke ca. 1 m. V teh jamah so našli domačini čre- pinje in kosti.

Ko so pri Rožniku pred vojno gradili nov hlev in zato odkopali del sever- nega vznožja gradišča, so našli precej lončenih črepinj in še kipec visok pri- bližno 20 cm, ki so ga dolgo hranili pri hiši. Bil je kovinski in menda pozlačen. Po požaru med vojno ga nimajo več. Našli so tam tudi nekaj srednjeveških novcev.

A. Koblar navaja v Zgodovini Sorške fare (1883), da se dobe na Rožniko- vem gradišču ostanki starega zidu.<sup>15</sup> Pri tem bi veljalo omeniti še tamkajšnje izročilo, da sta bila nekdanj na gradišču grad in kapela, preden so prestavili cerkev na vrh Osovnika. V podnožju gradišča je bilo baje pokopališče.

Na podlagi teh podatkov oziroma izročil bi lahko sklepali, da je bil morda tukaj naš castrum, predvsem pa glede na omembo Gosteškega potoka v listini iz leta 989. Vendar pa v to lokacijo dvomim iz razlogov, ki jih bom še navedel.

Primerjajmo še dve listini iz leta 973. Prva o podelitvi Selške doline iz 30. 6. 973 navaja pri popisu meje: »usque ad montem Lubnic ipsumque montem USQUE AD maiorem AMNEM qui Zoura vocatur«, kar bi prevedli: tja do gore Lubnik in samo goro in tja k večji reki, ki jo Soro imenujejo«. Listina iz 23. novembra 973 pa pravi: »ad castrum quod vulgo Bosisen vocatur, et sic DEOR- SUM DE RIPA... usque ad vadum«, kar pomeni: h gradu, ki ga ljudsko Bo- sisen imenujejo in tako nizzdol z bregom (obalo)... tja do plitvine (broda).

Obe listini sta nastali v presledku slabih petih mesecev. Če naj bi bil Bo- sisen na Osovniških hribih, bi v tekstu pričakovali, glede na stil pisanja in orografsko sličnost z Lubnikom, logično omembo »usque ad Zouram« (in tako k Sori) ali »et sic deorsum de rivulo« (in tako navzdol s potokom). Kot vidimo pa iz teksta izhaja, da je potekala meja od Bosisna navzdol z rečnim bregom —

obalo do Stresovega broda. Menim, da tako odpadejo vsa tri gradišča v hribih južno Sore, hkrati pa nam to tudi kaže, da ne moremo iskati Bosisna pri Črnem vrhu ali Lučinah.

Po tekstu iz leta 973. bi sklepali, da je bil Bosisen v bližini desnega brega Sore, medtem ko bi ga po listini iz 989. iskali nad Gosteškim potokom. Kako naj razumemo tekst, ki govori o Gosteškem potoku? Če bi bil Bosisen na enem od navedenih gradišč nad Gostečami, ne bi imelo nobenega smisla v tekstu poudarjati hribe južno od Sore, kjer potok izvira. Kajti, če naj bi bil Bosisen kot mejna točka na teh Osovniških hribih, bi bilo že brez posebnega omenjanja jasno, da so ti hribi znotraj meje in zato freisinški.

Pisec listine iz 989 je očitvidno uporabljal večinoma prepis listine iz leta 973 in želel poudariti, da gre v letu 989 meja od Bosisna z desne strani Sore le do Gosteškega potoka, vključujoč pri tem hribe, kjer ta izvira, in od tam dalje pa ob Sori do Stresovega broda. Listina se torej razlikuje od prve (973) za sektor od Bosisna do Stresovega broda le po vstavku o hribih južno od Sore, kjer izvira Gosteški potok, in določila o Pribislavovi lastnini.<sup>16</sup> Po vsem tem sklepam, da je 973 potekala meja prek Pasje ravni in Hrastnice in potem ob Sori do Stresovega broda. Listina iz 989 pa zajame še Osovniške hribe do Gosteškega potoka s tem, da izvzame Pribislavovo posest.

Iz dosedanjega torej izhaja, da nam je castrum Bosisen iskati ob Sori med Gosteškim potokom in Loko. Ker smo iz tekstov spoznali, da vsa tri gradišča na Osovniških hribih ne pridejo v poštev, nam preostane kot možna lokacija le še današnji Puštal. In kaj kaže na to?

Teksta govorita o poteku meje čez Soro pri Hotavljah, o gori, ki se proti vzhodu razprostira, in nato o dolinah do Bosisna. Menim, da je imel pisec v mislih hribe Pasje ravni in doline Hrastnice: »... et ita per eundem montem perque CONVALLES usque ad castrum ...« — in tako prek te gore in dolin ... Prav ta pasus pa kaže, da se je nahajal Bosisen v dolini oziroma na kraju doline. Meja je potekala prek Pasje ravni po razvodjih, zato niti ne bi prečkala doline, če bi bil Bosisen na Osovniških hribih. Prav navedba dolin kaže, da je meja 973 potekala po dolini do Bosisna, in šele 989 vključi še Osovniške hribe do Gosteškega potoka.

Če primerjamo vse tri podelilnice, opazimo, da ni v nobeni omenjena valles, oziroma convalles drugje kot le skupaj z Bosisnom. Vemo pa, da je dolin in grap dovolj vse od Žabnice do Ratitovca (Pečane) in tudi do Volaščice. Zato ni dvoma, da je bil v zvezi z Bosisnom poudarek na dolini.

Ker so meje freisinškega ozemlja v Selški dolini potekale po razvodjih, lahko upravičeno sklepamo, da je enako veljalo tudi za desno stran Poljanske doline, kjer je hribovje spadalo pod Koroško županijo in bilo naseljeno večinoma s Korošci. Naselitev oziroma kolonizacijo je izvedel freisinški škof s Korošci od 12. do 14. stoletja. To hribovje je bilo namreč skoraj nenaseljeno.<sup>17</sup>

Navedbo, da gre meja prek gore, »ki se proti vzhodu razprostira« in čez doline ter ob upoštevanju dejstva, da ti hribi praktično niso bili naseljeni, ampak šele v 12. stoletju kolonizirani s Korošci, lahko domnevamo, da takrat (973) na tem delu niso bile potrebne točnejše oznake meje. Enako imamo podoban primer v Selški dolini, kjer vse od potoka Žabnice pa do Pečane ni navedenih nobenih določnejših točk. Prav zato tudi sklepam, da se navedba Bosisna pri razmejitvi nanaša predvsem na bližino današnje Loke oziroma Sorškega polja. Kajti znano je, da je bilo Sorško polje in obrobje v 10. stoletju gosteje poseljeno kot pa hribi v zaledju dolin. Zato je bila točna razmejitev

v tem delu bolj potrebna kot pa v Polhograjskih hribih. Tudi razmejitev v širini enega orala vzdolž desnega brega Sore kaže, da je bila tukaj »gosta« naselitev in zato pomemben tudi ozek pas.

Domnevam, da je obstajala že v 10. stoletju povezava iz Medvod v Poljansko dolino po desnem bregu Sore skozi današnji Puštal. Prav omemba imena GOZTEHE v listinah, potem prafara v Sori in ne nazadnje letnica 1015 v gosteški cerkvi, kažejo na poseljenost in prometnost teh krajev. Nekje v Puštalu je moral biti vsekakor prehod prek Poljanščice, saj se od Bodovelj naprej nahajajo vse vasi prav do Poljan na levem bregu, razen Brodov. Zato sklepam, da je pot po dolini navzgor potekala vsekakor po levem bregu. Tako je verjetno bil že tedaj prehod čez reko v Puštal. Na to kaže predvsem zgodnja omemba puštalskega mostu že ob koncu 14. stoletja, medtem ko vemo, da je bil postavljen most na kranjski cesti v Medvodah šele konec 15. stoletja (1491).<sup>18</sup> In prav zaradi tega prehoda v Puštal bi sklepali na pomembnost tega kraja in upravičeno pričakovali tod utrjeno postojanko, podobno kot je bilo to v Kranju.<sup>19</sup>

La Loškem imamo dandanes dva Puštala, enega ob Poljanščici tik ob Škofji Loki in drugega kot ledinsko ime za vrh hriba nad Trnjem pri Stari Loki. Po prevodu Puštal — gradišče bi pričakovali, da sta bila oba isto. Pri Puštalu nad Trnjem kažejo sondiranja in najdbe črepinj na hallštatsko naselbino.<sup>20</sup> V Puštalu ob Loki pa dosedaj niti ne vemo za lokacijo »gradišča«, oziroma vsaj še niso znane nobene najdbe, ki naj bi kazale na to. V Puštalu nad Trnjem pa že oblikovitost terena — v dve terasi splaniran strateško zanimiv vrh hriba s strmimi pobočji, kaže na umetno tvorbo in priložnostne najdbe na naselbino.

Po M. Kosu pomeni latinsko castellum, castrum in nemško purchstal, slovensko gradišče, prvenstveno kraj, kjer je bil nekaj gradec ali grad in to predvsem izza predсловanske dobe. Kasneje, vendar bolj poredko pa velja ta oznaka tudi za porušene gradove srednjeveškega nastanka. Tak primer so jugovzhodno od Loke ležeči »Stari Jeterbenk«, »Novi Jeterbenk« (iz 1207) in stolp »Nebojse« pri Sv. Katarini, kjer je bil sedež srednjeveških vitezov Hertenbergov. Posebno zanimivo pa je pri tem to, da so bile vse tri postojanke že 1343 označene kot »alle drew purchstal«.<sup>21</sup> Ali nam vse to, z upoštevanjem, da v loškem Puštalu ni terenske oblikovitosti, značilne za predсловensko gradišče, da je bila v Puštalu komunikacijsko ključna točka prehoda čez Soro, potem zgoden pojav puštalskih fevdalcev tik pred vrati freisinške Loke in že zgoraj omenjeni primer Jeterbenka, ki se označuje kot »purchstal«, le ne kaže na dejstvo, da je bila v Puštalu neke vrste utrdba oziroma »grad«, ne pa takšno gradišče kot je nad Trnjem?

Ob razmišljanjih v zvezi z Bosisnom se pojavlja tudi vprašanje: čigav je bil castrum Bosisen? Pri tem se lahko vprašamo, zakaj se v listinah omenja prav castrum Bosisen kot mejna točka? Meje so tedaj potekale po razvodjih, zato se omenjajo le vidnejše višinske točke (Bosanga, Bocsana — Pečana, alps, mons Lubnic) ali pa reke in potoki. Kraji in naselja kot mejne točke, razen Stresovega broda, v listinah ne nastopajo, razen naš castrum. Ali ne kaže to skupaj z lokacijo ob Sori in omembo skupaj s Pribislavovo posestjo morda na možnost, da Bosisen sploh ni bil freisinški! Iz listine namreč tudi ni mogoče sklepati ali trditi nasprotno.

Iz teksta iz leta 973 se da razbrati, da je bil svet od Bosisna navzdol, z izjemo pasu ob Sori, izven freisinškega ozemlja. Šele listina iz leta 989 jasneje

pove, kaj je s tem svetom: priznava ga Pribislavu. Dr. P. Blaznik navaja, da sta bila Pungert in Gosteče leta 989 v rokah Pribislava in ju je freisinški škof dokupil šele okoli leta 1215. Pri tem meni, da je zgrešeno Koblarjevo mnenje, ko stavlja Pribislavovo posest v Soro ali Goričane, enako stavlja Schumi to posest napačno v Goričane. Pač pa stavlja Žontar pravilno grofa Wernharda h Goričanam, Pribislava pa zahodno od tod.<sup>22</sup> Ali ne bi tako pričakovali, da je bil leta 989 Pribislavov tudi castrum Bosisen in da je imel tako poleg Gosteč in Pungerta tudi še Hosto in današnji Puštal? Za Hosto sicer meni dr. P. Blaznik, da jo po tekstu lahko štejemo še k freisinškemu gospodstvu »ker leži v neposredni bližini Škofje Loke in desnega brega Sore.«<sup>22</sup> Vendar pa vemo za Puštal, da ni bil freisinški kljub temu, da leži še bližje Škofji Loki. Že v najstarejšem urbarju 1291 se namreč omenja le ena huba v Puštalu, čeprav izkazuje rekonstrukcija polje v obsegu za tri grunte. Kasneje pa se Puštal v urbarjih sploh več ne omenja.<sup>23</sup>

V zvezi s Pribislavom in njegovo posestjo se nam vsiljuje še neko vprašanje: kje je imel Pribislav »sedež« svoje posesti? V darilnih listinah se poleg Pribislava omenjata še dva grofa Waltilon in Wernhard.<sup>1</sup> Z vso upravičenostjo lahko pričakujemo, da so imeli ti zemljiški gospodje za svojo nastanitev že samostojne dvorce oziroma »gradove«. Zato menim, da tudi Pribislav najbrž ni bil izjema. Vendar v Gostečah in Pungertu o tem nimamo sledov. Na podlagi dosedanjih navedb pa sklepam, da je bil tedaj Bosisen v neposredni bližini, to je v današnjem Puštalu. Ali ni možno, da je bil sedež Pribislavove posesti prav tu in da je nadaljevanje te posesti v naslednjih stoletjih prav puštalski

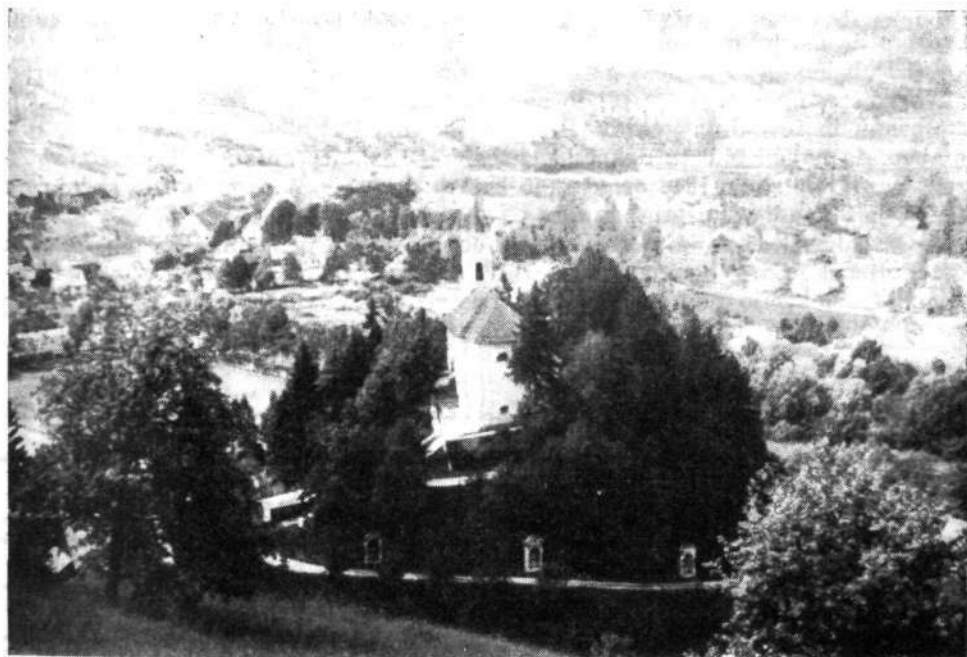


Situacija Hribca nad Puštalom z vrisanimi slojnicami: grič dobiva proti vrhu vse bolj pravokotno obliko

fevd, zmanjšani za Gosteče in Pungert ter hubi v Hosti? Ali ne kaže prav na takšno možnost že zgoden pojav puštalskih fevdalcev (1214)? Tako ima Puštal od vseh znanih fevdov na Loškem najstarejšo tradicijo. Po dosedanjih ugotovitvah naj bi bilo puštalsko ozemlje že zelo zgodaj odtujeno freisinškemu škofu.<sup>23</sup> Ob trditvi, da je puštalski fevd nastal na freisinški posesti, pa se lahko vprašamo: ali ni docela nesprejemljiva pripravljenost freisinških, da bi pred samimi »vrati« Loke oddali v fevd tako pomembno prometno točko, kot je bil Puštal? Domnevam, da to ozemlje sploh ni bilo nikoli odtujeno, ampak je bilo že leta 989 Pribislavovo. Kaže, da že od početka formiranja freisinške posesti (973) ta svet ni bil njihov in tudi kasneje se z vrsto poizkusov (nakup Gosteč in Pungerta, pridobitev hub v Hosti in Puštalu) ni uspel pridobiti za Freising. Tista huba v Puštalu iz 1291 je prav lahko posledica nakupa, zamenjav ali podobnega.

Pri tem je zanimivo še to, da se pojavijo »puštalski« že v listinah iz 13. stoletja: Otto de Purchstallo 1214—1220, torej že v dobi nakupa Gosteč in Pungerta 1215. Kasneje se omenjajo še Marchlinus de Purchstal 1286, Konrad 1295 in Winther 1297.<sup>23</sup>

Menim, da je obstajala neka zakonitost pri fevdalnih posestih: da se ta ohranja predvsem tam, kjer je bilo jedro oziroma sedež (primer Stara Loka, Št. Peter v Stražišču), pri drobljenju posesti se najdalje obdrži jedro. Na tako jedro fevdalne posesti, ki se je kot tako bolj ali manj okrnjeno obdržalo stoletja, kaže prav primer Puštala, od začetkov njegovega obstoja že v času formiranja freisinške posesti.



»Hribec« nad Puštalom s cerkvijo sv. Križa. V ozadju Skofja Loka s Sovodnjem — zlivom obeh Sor



Ob vsem tem razglabljanju pa se pojavlja še eno vprašanje: Zakaj so freisinški škofje gradili utrdbo na Kranclju, ko pa že samo ime Puštal kaže na to, da je bilo tam že takrat vsaj »gradišče« in glede na ustaljeno prakso kontinuitete lahko sposobno za sedež gospodstva. Med vrsto možnih razlag pa ni najmanj verjetna prav ta, da Puštal kljub temu, da bi bil primeren za to funkcijo, ker je tam že »nekaj« bilo, ni mogel priti v poštev, ker le ni bil freisinški, ampak Pribislavov. Zato so bili freisinški prisiljeni graditi novo utrdbo za sedež svojega zemljiškega gospodstva ob istočasnem upoštevanju vseh možnih izboljšav in terenskih ugodnosti, ki jih je lahko nudila lokacija Kranclja.

In kje nam je iskati v Puštalu lokacijo Bosisna? Ne glede na to ali je bil Bosisen »grad« — kot predhodnik fevdalnega gradu oziroma dvor ali pa utrjeno gradišče, sta v Puštalu vsaj dve točki, ki bi predvsem ustrezali pogojem stavljanja gradišč in gradov. Gradišče nam je slej ko prej iskati na terasastem pomolu pod Stenom tik nad naseljem. »Grad« pa bi bržkone stal na strmem, izpostavljenem griču — Hribcu, kjer je sedaj cerkev Sv. Križa. Že oblika strmih pobočij kaže, da grič dobiva proti vrhu vse bolj pravokotno tlorisno obliko, ki je ne moremo spoznati kot naravno tvorbo. Seveda pa je značilno še prav to, da stoji na griču cerkev s patrocinjem Sv. Križa, ki se je v večini primerov stavljal na lokacije, kjer so že bili starejši sledovi. Sedanja renesančno cerkev so pozidali puštalski graščaki v 18. stoletju.<sup>24</sup> Spodnja cerkev — kripta, tudi »puščava« imenovana, kaže s svojim odklikom iz gradbene osi cerkve, da je morda celo starejšega nastanka kot sedanja cerkev.

Iz izvajanj zaključujem predvsem naslednje:

V letih 973 in 989 omenjeni castrum Bosisen je bil v današnjem Puštalu pri Škofji Loki. Na to kažejo predvsem že listine same, saj dobesedno navajajo, da poteka meja freisinške posesti od gradu (castrum) navzdol z rečnim bregom do Gosteškega potoka.<sup>16</sup>

Kljub temu, da je nemogoče s popolno gotovostjo trditi, ali je bil to grad ali gradišče, menim, da je bil le neke vrste »grad« kot predhodnik kasnejših stolpastih in fevdalnih gradov. Pri tem nas ime Puštal ne sme zavajati v domnevo, da naj bi bilo tu nekoč gradišče, kajti primer gradu Jeterbenka, katerega razvaline se že 1343 označujejo kot »purchstal«, nam zgovorno kažejo na to, da je bil tudi v Puštalu »grad«.

Castrum Bosisen je moral imeti določeno vlogo pri tamkajšnjem prehodu čez Poljansko Soro, domnevam pa, da je bil tudi sedež zemljiške posesti. Njegovo ožjo lokacijo nam je iskati prvenstveno na današnjem Hribcu, vendar pa ni izključeno tudi področje današnjega gradu v Puštalu.

#### Opombe

1 Kos Fr.: Gradivo za zgodovino Slovencev v srednjem veku II. str. 340 in 383. — 2 Blaznik dr. P.: Kolonizacija Poljanske doline, GMDS XIX, 1938, str. 3—4. — 3 Koblar A.: Loško gospostvo frizinških škofov, Izv. muz. dr. I, str. 57. — 4 Kos Fr.: Gradivo II, str. 339. — 5 Kos M.: Gradišče in gradec v slovenskem srednjem veku, GMDS 22, str. 117. — 6 Kos Fr.: Gradivo III, str. 20. — 7 Kos Fr.: Gradivo III, str. 108. — 8 Kos Fr.: Gradivo III, str. 109. — 9 Kos Fr.: Gradivo IV, str. 338. — 10 Kos Fr.: Gradivo III, str. 154 in 182. — 11 Komelj I.: Gradovi na Gorenjskem, VS XII, str. 17. — 12 Zontar M. — Zupančič M.: Terenske raziskave gradov na Gorenjskem, VS XII, str. 23. — 13 Koblar A.: Zgodovina Sorške fare, 1883, str. 62. — 14 Kos Fr.: Gradivo II, str. 382. — 15 Kos Fr.: Gradivo II, str. 338. — 16 Kos Fr.: Gradivo II, str. 383: ... ac quicquid inde locorum inter illas proprietates duas situm est, Abrahe videlicet

episcopi ac Vuernhardi comitis excepta proprietate Pribizlauui nostra regali tradizione sibi donata, hoc totum nobis Pertinens — Abrahe episcopo in proprietatem donare curavimus, ac iuncta RIPA ZOURAE quantum extenditur unius iugeri longitudo usque ad vadum quod vulgo Stresoubrod vocant... 17 Blaznik dr. P.: Kolonizacija Poljanske doline, GMDS XIX/1938, str. 17 do 21. — 18. Blaznik dr. P.: Urbarji freisinške škofije, 1963, str. 224. — 19 Auguštín C.: Poglavitne črte urbanističnega razvoja, 900 let Kranja, 1962, str. 162; Komelj Ivan: Gradovi na Gorenjskem, VS XII, str. 17. — 20 Varstvo spomenikov V, 1953-54, str. 175. — 21 Kos M.: Gradišče in gradec v slovenskem srednjem veku, GMDS 22, str. 122 in 124. — 22 Blaznik dr. P.: Kolonizacija in kmetsko podložništvo na Sorškem polju, SAZU I, Razprave II, str. 146. — 23 Blaznik dr. P.: Kolonizacija in kmetsko podložništvo na Sorškem polju, str. 154, 179. — 24 Planina Fr.: Skofja Loka z okolico, MK Ljubljana 1962, str. 75.

### Zusammenfassung

#### CASTRUM BOSISEN, DIE ÄLTESTE URKUNDLICH BELEGTE BURG IN OBERKRAIN

Das in den Jahren 973 und 989 erwähnte Castrum Bosisen befand sich in der heutigen Ortschaft Puštal bei Škofja Loka. Darauf weisen die Urkunden selbst hin, die buchstäblich anführen, daß die Grenze des Freisinger Besitztums von der Burg (castrum) abwärts längs des Flußufers bis zum Gostečer Bach verläuft.

Obwohl nicht mit voller Gewißheit gesagt werden kann, ob es sich hier um eine Burg oder einen Burgstall handelt, glaubt der Autor, daß dieser Bau doch eine Art »Burg« als Vorläufer der späteren turmartigen feudalen Burgen gewesen ist. Dabei darf uns der Name Puštal (aus dem deutschen Burgstall) nicht zur Annahme verleiten, daß hier einst ein Burgstall bestand, weist doch das Beispiel der Burg Jeterbenk, deren Ruinen schon im Jahre 1343 als »purchstal« bezeichnet werden, beredt darauf hin, daß auch in Puštal eine »Burg« stand.

Das Castrum Bosisen muß schon seiner Lage am dortigen Übergang über die Poljanska Sora wegen eine bestimmte Rolle gespielt haben, doch vermutet der Autor, daß sich hier auch der Sitz der Grundherrschaft befand. Die nähere Lokalität der Burg ist vor allem auf der heutigen Anhöhe Hribec zu suchen, doch käme als solche vielleicht auch die Stelle des heutigen Schlosses in Puštal in Betracht.