



Z ocenjevanjem in testiranjem do najboljših matic

Besedilo in foto: Janez Gregori

Matica je mati vseh članov čebelje družine, delavk in trovov, ko se približa čas rojenja, pa tudi novih matic. Zato je čebelarjeva pglavilna skrb, da si priskrbi najboljše matice, bodisi za svoje čebelarstvo bodisi za prodajo. Ocenjuje jih lahko po njihovi zunanosti in vedenju, predvsem pa po njihovih potomcih.

Oprse matice mora biti krepko in široko, nanj so pritrjene močne noge, ki matici zagotavljajo zanesljivo gibanje po satju, med katerim v koncentričnih krogih zalega jajčeca. Velikost matičinega oprsja čebelar ne nazadnje tudi izkorišča: ko namesti matično rešetko, gredo skoznjjo lahko le delavke, matica in troti pa so za prehod preširoki. Matice s šibkim oprsjem lahko preidejo skozi matično rešetko in čebelar ima z njimi večne težave, ne glede na to, kako pridno zalegajo.

Zadek matice mora biti širok in izrazito dolg, proti koncu se mora postopno zoževati. Barva naših matic je lahko precej spremenljiva, od svetlo do temno rjave, prednost pa dajemo tistim, ki imajo zadek enakomerno temno rjav (barve pravega kostanja, kot pravi Josip Verbič v *Vzrejajmo najboljše čebele*, 1947). Gibanje matice mora biti umirjeno, nikakor ne sme begati po satju.

Mlade matice lahko začnejo zalegati različno. Nekatere takoj lepo zalegajo v koncentričnih krogih, druge zamujajo ali začnejo zalegati celo trote, po večini pa se kmalu ustalijo, začnejo zalegati oplojena jajčeca in se izkažejo kot odlične. Torej, če mlada matica najprej zaleže nekaj trovov, ni treba takoj obupati in ukrepati, ampak ji dajte nekaj dni časa do novega pregleda. Kakovost matic glede zaleganja ocenjujemo šele, ko zaležejo dva ali tri sate. Med zalego je lahko precej praznih celic, vendar ni treba takoj pomisliti na bolezen. Luknjičava zalega je navadno znak, da je prišlo do parjenja v ožjem sorodstvu, seveda pa za to ni odgovorna matica. Ker se je sparila z več troti, so delavke potomke različnih očetov, so polsestre. Njihovo vedenje je lahko različno, kažejo lahko različne zunanje znake, tudi take, ki kažejo na križanje z drugo raso (rumen prvi, lahko tudi drugi zadkov obroček).

Matico ocenjujemo po vedenju njenih potomk, delavk. Lahko so agresivne, ob najmanjšem vzbur-

jenju napadajo, lahko so nervozne in begajo, to pa navadno opazimo že pri njihovi materi. Neprijetno pri pregledovanju je, če čebele zapuščajo zalego, se zbirajo na robu sata in pogosto padajo na tla. Tudi iskanje matice je v taki družini lahko precej zamudno. Posamezne družine se ločijo po rojivosti. Nekatere izrojiijo še prej, preden do konca napolnijo panj, druge kljub prenapolnjenemu panju vztrajajo v nerojilnem razpoloženju. Čebele kažejo tudi različne sposobnosti za prezimovanje. Družina lahko mirno prezimi in se spomladi začne lepo razvijati, sosednja pa je nemirna, iztreblja se že v panju ali je celo nosejava, saj vse družine niso enako odporne na bolezni. Lahko pa družina niti ne dočaka pomladi.

Matico ocenjujemo tudi po tem, koliko medu in cvetnega prahu nabere njena družina; v tem primeru govorimo o njenih gospodarskih lastnostih. Iz izkušenj vemo, da ne moremo kar na pogled oceniti, kakšen medar je posamezna družina. Lahko je zelo živalna, nabere pa manj medu kot družina s srednjim številom delavk. Za čebele tudi velja, da družina, ki prinese največ medu, ni nujno najboljše izrabila paše. Lahko je nagnjena k ropanju in je medno zalogo nabrala na ne najbolj »pošten« način. Zato številni vzrejevalci za vzrejo ne uporabljajo tistih družin na stojšču, ki so prinesle največ medu sumljivega izvora.

Čebelar je seveda že od nekdaj izbiral pri čebelah tiste lastnosti, ki so bile zanj koristne oziroma ki so mu prinesle največ medu. Pa tudi hude niso smele biti preveč. Take družine je ohranil za naslednjo čebelarsko sezono, manj primerne pa je odstranil. Taka je bila osnovna odbira že od nekdaj, zunanemu videzu čebel pa niso namenjali pozornosti.

Zdajšnja selekcija je seveda temeljitejša, poudarek je zlasti na rasni čistosti čebel, ki se na zunaj kaže v obarvanosti. Vsak čebelar bo takoj pokazal, katera njegova čebelja družina na določenem stojšču je najboljše. To preprosto spozna med pregledi družin, ko pogleda tudi v medišče. Takih družin je lahko tudi več. Iz teh družin skuša vzrediti najboljše potomke, matice z nadpovprečno dobrimi lastnostmi. Poskrbeti je treba, da se matice sparijo s troti, s katerimi niso v sorodu. Idealna za to so dovolj oddaljena plemenišča. Potem pa je treba



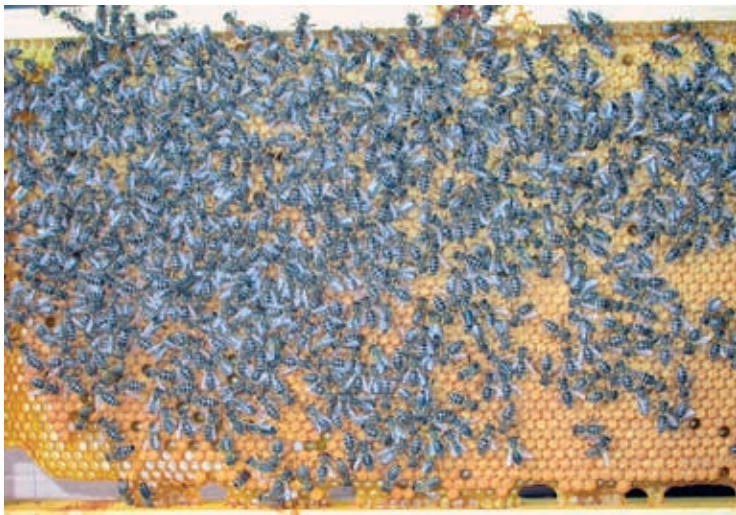
sprašene matice preizkusiti, testirati, da bomo izbrali najboljše izmed njih. Vse matice je treba označiti, najbolje s številkami, da se pozneje ne bi pojavil dvom, ali je v panju še prvotna matica ali je morda preležena.

Nekateri pri nas matice še vedno testirajo tako, da jih dodajo v že oblikovane družine, lahko tudi gospodarske. Vendar te matice že na samem začetku nimajo enakih možnosti, saj se družine, v katere so dodane, razlikujejo po živalnosti in zalogah hrane, različne so količine uskladiščenega cvetnega prahu, ki je odločilen za hitro povečevanje zalege. Zato so rezultati tovrstnega testiranja posameznih matic le težko primerljivi.

Primerljive rezultate testiranja matic dobimo samo, če imajo že na začetku vse enake možnosti. Na to opozarja tudi Josip Verbič v zgoraj omenjeni knjigi. Enake možnosti bomo ustvarili tako, da naredimo toliko narejencev, kolikor matic bomo testirali, in to po možnosti na samostojnem stojišču. Za ta namen so najbolj priročni nakladni panji. Številni čebelarji, ki čebelarijo v AŽ-panjih, imajo sicer tudi nekaj nakladnih panjev, narejenih za velikost AŽ-satov, tako da te obešajo v naklade s plastičnimi nastavki za obešanje.

Pripravljene panje opremimo s satnicami in tudi s pitalnikom (če je za stalno nameščen v nakladi ali ima vlogo pokrova). V njih morajo nujno biti tudi testni vložki za ugotavljanje števila odpadlih varoj. Naselimo jih s suhimi čebelami oz. tako imenovanimi paketnimi čebelami, vendar morajo biti te s toliko oddaljenega stojišča, da se starejše čebele ne bodo vrnile na prvotno stojišče. Podolgovat zabojček za paketne čebele, ki ima na obeh daljših stranskih straneh mrežo, naj bo toliko dolg, da ga lahko vstavimo v naklado ali potisnemo v AŽ-panj, če matice testiramo v njih. Pred polnjenjem ga damo na tehtnico (najbolj priročne so digitalne, pri katerih nastavimo neto težo) in vanj skozi lijak ometemo čebele. Kolikšna naj bo masa teh čebel? Drago in Bojan Korbar (*V vrtincu čebel*, 1996) povzemata podatek, da v zabojčke, ki jih polnimo maja in junija, nasujemo 1,5 kg čebel. Za naše podnebne razmere je to povsem sprejemljiva količina.

Zelo pomembno je, da čebele v zabojčku očistimo vseh varoj. V temnem in hladnem prostoru (npr. v garaži) zabojčke s čebelami položimo na dve letvi tako, da je mreža zgoraj in spodaj. Pod zabojček namestimo bel papir, da bomo videli, koliko varoj bo odpadlo. Nato jih skozi mrežo z vrha popr-



Lepa strnjena zalega in čebele, ki jo mirno obsedajo, so eden od znakov dobre matice

šimo z mlečno kislino. Na vrhno mrežo lahko položimo kepico sladkornega testa, da bodo imele čebele hrano. Ker je temno in hladno, so čebele mirne. Naslednji dan proti večeru pa zabojčke odnesemo do pripravljenih panjev.

Čebele damo v pripravljene panje in jim dodamo matice. Praktično to naredimo tako, da iz panja začasno odvezemo toliko satnikov s satnicami, da lahko ob steno namestimo zabojček s čebelami. Matičnico z matico, ki jo dodajamo, obesimo med sate, odpremo zabojček in panj zapremo. Čebele se bodo hitro začele zbirati okoli matice in zjutraj bodo kot roj sedele okoli nje. Zabojček mirno odstranimo, prav tako tudi čep matičnice, ki ga nadomestimo s sladkornim testom, prostor pa znova zapolnimo s sati. Panj zapremo in si zapišemo datum oblikovanja družinic.

Vse družine, v katerih testiramo matice, obravnavamo povsem enako. Če potrebujejo hrano, jo dodamo vsem hkrati enako količino, pri vseh na enak način zatiramo varoje, vsem enako širimo prostor in jih enako pripravimo za prezimovanje. Pri družinah skrbno zapisujemo vse zgoraj omenjene lastnosti. Za ugotavljanje donosa medu je najprimernejše, če lahko panj stehamo. Tako namreč najpreprosteje ugotovimo natančen podatek.

Potrebujemo še podatek, kako posamezne družine prezimujejo. Prav pri tem se lahko pojavijo precejšnje razlike, saj so nekatere kljub zadostni zimski zalogi hrane nemirne, pogosto pa se čebele tudi iztrebljajo kar na pročelju panjev. Spomladi so rezultati testiranja na dlani: pred seboj imamo razvite družine, za vzrejo pa bomo uporabili samo tiste, ki so se pri testiranju izkazale kot najboljše. ■