

## SLOVENSKO Približevanje EVROPSKI UNIJI Ideološki projekt ali proces (post)modernizacije

**Povzetek.** *Avtor izhaja iz predpostavke, da je odnos prebivalcev Slovenije do slovenskega približevanja Evropski uniji v veliki meri rezultat ideološkega delovanja slovenske politične elite, deloma pa tudi rezultat procesov (post)modernizacije slovenske družbe. Avtor to predpostavko preverja na podlagi analize podatkov iz raziskave Slovensko javno mnenje. Prikazani so rezultati regresijske analize, iz katerih je razvidno, da so najpomembnejši dejavniki, ki vplivajo na stališča o slovenkem približevanju EU, naslednji: informiranost oz. nasploh udeležba v prostoru množičnih medijev, raven izobrazbe anketirancev, njihova politična (ne)opredeljenost, občutek pripadnosti evropskemu prostoru in nacionalizem, ki se izraža v treh dimenzijah - nacionalni ponos, ksenofobija in protekcionizem.*

**Ključni pojmi:** *slovensko približevanje Evropski uniji, ideologija, evropska identiteta, javno mnenje, dejavniki "evropske" zavesti Slovencev*

### Uvod: evropski projekt kot dimenzija vladajoče (dominantne) ideologije v Sloveniji

Na podlagi javnomnenjskih raziskav lahko sklepamo, da so ob koncu 80. let, ko je dosegla jugoslovanska kriza vrhunec, prebivalci Slovenije videli rešitev tudi v močnejši povezavi Slovenije z razvitimi državami Zahoda in v vključitvi Jugoslavije v takratno Evropsko gospodarsko skupnost (predhodnico sedanje Evropske unije).<sup>1</sup> Takšna - lahko bi ji rekli "pro-evropska" - naravnost Slovencev v tistem času je imela povsem drug pomen, kot ji ga pripisujemo danes. Podpora povezo-

\* Dr. Mitja Hafner-Fink, docent na FDV.

<sup>1</sup> Podatki iz projekta Slovensko javno mnenje konkretnije kažejo naslednje: v letu 1988 je 73,3% anketiranih menilo, da naj se Jugoslavija tesneje kot dotlej poveže s takratno Evropsko gospodarsko skupnostjo (EGS); članstvo Jugoslavije v EGS kot možno pot reševanja krize je leta 1989 podprlo 84,9% in leta 1990 89,9% anketiranih; delež anketiranih, ki so postavljali povezovanje Slovenije z državami Zahodne Evrope kot bistvenega pomena za razvoj Slovenije je daleč presegal deleže tistih, ki so tako menili za povezovanje z republikami nekdanje Jugoslavije ali z Vzhodno Evropo - povezovanje z Zahodno Evropo je leta 1988 postavilo na prvo mesto (v izboru treh možnih povezav) 58,5% anketirancev, leta 1989 je bilo takšnih 53,7%, leta 1990 pa jih je bilo 59,2%. (Toš ured. 1997: 620, 633, 703, 723, 746, 749).

vanju z Zahodno Evropo je bila takrat predvsem spontan odziv prebivalstva na ponujeno možnost izhoda, manj (ali pa sploh nič) pa rezultat zavestnega ideološkega delovanja takratne (politične) opozicije. Če torej ideologijo razumemo kot delovanje na podlagi nekega simbolnega sistema ali političnih prepričanj v smeri uresničevanja nekega družbenega projekta (npr. Connolly 1974, Gouldner 1976), potem lahko trdimo, da v času osamosvajanja Slovenije še nismo mogli govoriti o "evropskem" projektu kot o dominantni dimenziji ideologije nosilcev osamosvajanja. Evropska dimenzija je sicer bila prisotna, vendar predvsem v smislu redefiniranja identitete Slovencev - trganje vezi z Balkanom in oživljanje "srednjeevropske" identitete. Usmeritev k Evropi pa je narekovala tudi ekonomska nuja, ki je bila posledica porušenega jugoslovanskega trga. Na splošno bi lahko rekli, da se je v času osamosvajanja (ob koncu 80. let) "evropska" zavest pri Slovencih oblikovala predvsem v civilizacijskem smislu kot negacija jugoslovanske (balkanske) identitete in oblikovanje nove (srednje)evropske identitete. Trdimo tudi lahko, da je bilo oblikovanje "evropske" zavesti povezano s krepitvijo slovenske nacionalne (samo)zavesti. Ključni dejavniki pri tem pa so bila predvsem konfliktna dogajanja ob razpadanju Jugoslavije.

Izhodišče za razumevanje aktualne "evropske" zavesti Slovencev moramo iskati prav v tem času, ko se je hkrati z redefiniranjem nacionalne zavesti in identitete (pre)oblikoval tudi odnos do Evrope. Pri tem lahko to dogajanje postavimo v okvir procesa postmodernizacije, ki je bil v začetku 80. let v Sloveniji utelešen s pojavom novih družbenih gibanj. Le-ta so odpirala tematike, ki so po Inglehartu utemeljene v postmodernih in postmaterialističnih vrednotah: kvaliteta življenja posameznika, ekologija, duhovnost, poudarjanje individualnega življenjskega stila, drugačnost in individualnost, toleranca ipd. (glej Inglehart 1997). Pri tem pa so nova družbena gibanja, zato da bi lahko uveljavila postmoderne tematike, najprej pritiskala v smeri modernizacije slovenske družbe - odpiranja prostora političnega pluralizma (glej npr. Fink-Hafner, 1992). Lahko bi rekli, da je oblikovanje "evropske" zavesti in identitete prebivalcev Slovenije potekalo hkrati kot odzivanje na "nepopolno" modernost socialistične družbe ("zapoznela" modernizacija) in tudi že kot kritika oz. preseganje prisotnih elementov moderne družbe (postmodernizacija). Tako je npr. (Zahodna) Evropa za Slovence pomenila vzor sodobne družbe s parlamentarno demokracijo, tržno ekonomijo in vladavino prava, hkrati pa jim je ideja združene Evrope pomenila tudi preseganje koncepta sodobne (politične) avtoritete utelešene v nacionalni državi. Idejo "srednjeevropske" identitete pa lahko razumemo tudi kot nostalgijo oz. ("postmoderno") vračanje v obdobje, ko so Slovenci že imeli "srednjeevropsko" multinacionalno in multikulturno izkušnjo znotraj Avstro-Ogrske monarhije.

Seveda pa po osamosvojitvi Slovenije in uvedbi parlamentarne demokracije nastopijo nove okoliščine oblikovanja "evropske" zavesti Slovencev. Pri tem je pomembno dejstvo, da je vstop Slovenije v Evropsko unijo osrednji projekt vlada-

<sup>2</sup> V uvodnem poglavju pojem "evropska" zavest razumemo na splošno kot vrednotni sistem, ki pomeni identifikacijo z evropskim kulturnim in geografskim prostorom. V nadaljnji analizi pa bo pojem "evropska" zavest konkretno vseboval naslednji dve dimenziji zavesti o "evropski" problematiki: a) odnos prebivalcev Slovenije do slovenskega približevanja EU in b) njihov občutek pripadnosti evropskemu prostoru.

joče koalicije in nasploh celotnega političnega razreda v Sloveniji. V tem smislu lahko slovenski "evropski projekt" razumemo kot akt modernosti, saj gre v veliki meri za delovanje s pozicij politične avtoritete (vlada, stranke) in za uporabo argumentov ekonomske racionalnosti oz. gospodarske uspešnosti nacionalne države. Govorimo torej o "evropskem" projektu slovenske politike, ki se uveljavlja skozi različne procese ideološke mobilizacije, pri katerih so dejavni praktično vsi pomembni ideološki aparati, kot npr. množični mediji, šolski sistem, politični sistem. Lahko bi rekli, da je danes (v primerjavi z obdobjem osamosvajanja) oblikovanje "evropske" zavesti Slovencev tudi rezultat intenzivnega ideološkega delovanja. Ta ideološka kampanija ima seveda za končni cilj prepričati prebivalce Slovenije, da projekt vstopa Slovenije v Evropsko unijo podprejo tudi na referendumu. Prav v tem pa se kaže ideološki značaj praktičnega (političnega) delovanja v smeri uresničitve "evropskega" projekta. V končni instanci se mora posameznik (državljan) opredeliti "za" ali "proti". S tem je dosežen ideološki cilj - posamezniki se prepoznajo kot subjekti v smislu pripadnosti "evropski ideji" ali pa so na drugem bregu, kjer se ponavadi prepoznajo kot "evroskeptiki".<sup>3</sup> Pravih vmesnih opredelitev ni, tako da lahko govorimo celo o čistem (ideološkem) ekskluzivizmu. Seveda na ravni konkretnih posamičnih individualnih zavesti o čisti dihotomizirani situaciji ne moremo govoriti, saj se prebivalci Slovenije do evropske problematike v praksi ne opredeljujejo le skozi referendumsko vprašanje. Res je tudi, da je ideološki diskurz še posebej namenjen tistim skupinam prebivalstva, ki se niso opredelile in za katere je torej značilna nizka stopnja kristalizacije ("za" ali "proti") zavesti o vstopanju Slovenije v Evropsko unijo.

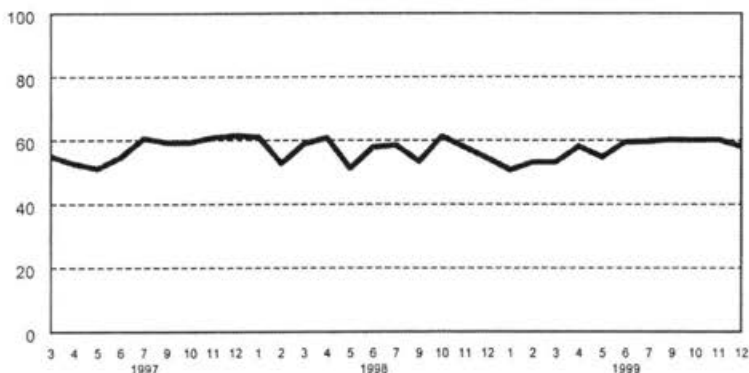
Glede na rezultate javnomnenjskih raziskav lahko sklepamo, da je bilo dosedanje politično (oz. ideološko) delovanje v smeri podpore javnosti slovenskemu približevanju Evropski uniji uspešno, saj skoraj 2/3 anketiranih z večjo ali manjšo odločnostjo podpira vstop Slovenije v EU. Na podlagi izkušenj iz držav, ki so se v zadnjem času pridružile Evropski uniji (npr. Avstrija), bi lahko sicer sklepali, da se bo s približevanjem točki pridružitve podpora javnosti vstopu v EU zmanjševala. Vendar pa rezultati javnomnenjskih raziskav po letu 1997 ne kažejo trenda zniževanja podpore slovenskemu približevanju Evropski uniji. Tako nam podatki raziskave Slovensko javno mnenje - Stališča o pridružitvi Evropski uniji, ki je bila izvedena na reprezentativnem vzorcu polnoletnih prebivalcev Slovenije oktobra 1997 in novembra 1999, kažejo stabilno in relativno visoko raven podpore: jeseni 1997 je bilo med 2031 anketiranimi polnoletnimi prebivalci Slovenije 65% takšnih, ki bi ob morebitnem referendumu zanesljivo ali verjetno glasovalo za pristop Slovenije v EU (Toš et al. 1999: 728). Podoben je bil tudi rezultat raziskave v jeseni 1999, kjer jih je med 1005 anketiranimi 66.5% odgovorjalo pozitivno na enako vprašanje (Toš et.al 1999a).

Če drži naša trditev, da je obseg ("referendumske") podpore pridružitvi Slovenije Evropski uniji med prebivalstvom Slovenije tudi rezultat (ideološkega) delovanja politične elite, potem lahko sklepamo, da bo skozi daljše časovno

<sup>3</sup> Vzporednico takšnemu ideološkemu prepoznavanju lahko najdemo v Althusserjevem konceptu ideološke "interpelacije" (Althusser 1980).

obdobje obseg proevropske naravnosti prebivalstva nihal, in sicer v povezavi z dogajanjem v političnem prostoru. Rezultati mesečnih javnomnenjskih raziskav "Politbarometer" od leta 1997 do 1999 utrjujejo to tezo: delež tistih, ki bi na referendumu glasovali za vstop Slovenije v EU, se giblje v razponu od 51 do 61 odstotkov (Slika 1), vendar pa v tem obdobju ni mogoče govoriti o trendu naraščanja ali upadanja podpore vstopu Slovenije v Evropsko unijo (marca 1997 bi jih za vstop v EU glasovalo 55%, decembra 1999 pa 58%)<sup>5</sup>.

Slika 1: Mesečno gibanje podpore javnosti za vstop slovenije v EU od 1997 do 1999 (delež tistih, ki bi na referendumu glasovali za vstop, v %)



Vidimo, da nihanja niso velika, vendar kljub temu tolikšna, da jih ne moremo pripisati zgolj vzorčni in merski napaki. Na prvi pogled tudi ni mogoče zaznati kakšne pravilnosti oz. trenda v nihanju podpore pridruženju Evropski uniji. Vendar podrobnejša analiza dodatno utrjuje našo domnevo o vplivu dogajanj v političnem prostoru na obseg podpore javnosti "evropskemu projektu" politične elite<sup>6</sup>. Zaznali smo namreč pozitivno povezanost med deležem tistih, ki bi glasovali za vstop v EU na eni strani in oceno delovanja vlade (povprečje na lestvici od 1-5)

<sup>4</sup> Raziskava je potekala enkrat mesečno v obliki telefonske ankete na naključnem vzorcu individualnih telefonskih naročnikov (število anketiranih se je gibalo okrog 1000). Meril se je odnos polnoletnih prebivalcev Slovenije do slovenske vlade, njene politike, aktualnih razmer in dogodkov. Raziskavo je opravil Center za raziskovanje javnega mnenja na FDV, naročnik raziskave pa je bil Urad vlade RS za informiranje.

<sup>5</sup> Podobno nihanje ravni podpore javnosti pridruženju Evropski uniji kažejo tudi rezultati javnomnenjskih raziskav na Češkem, kjer je po letu 1996 prav tako mogoče ugotoviti nihanje na intervalu med 50 in 60 odstotki (Brokl & Mansfeldova, 2000: 133).

<sup>6</sup> Analizo smo opravili na podatkih iz raziskave "Politbarometer". Opazovali smo obdobje od marca 1997 do decembra 1999, ko je bilo opravljeno 31 mesečnih meritev. V analizi je bila enota opazovanja vsaka posamezna meritev (torej 31 enot), vrednosti opazovanih spremenljivk pa so bile povprečne vrednosti ali deleži, do katerih smo prišli v okviru posamezne meritve.

ter oceno delovanja slovenskega gospodarstva (delež tistih, ki menijo, da se slovensko gospodarstvo izboljšuje) na drugi strani. Nizkim ocenam delovanja vlade in večjemu strahu pred prihodnostjo slovenskega gospodarstva sledi tudi nižja podpora vstopanju Slovenije v EU. Lahko torej sklepamo, da je padec podpore "evropskemu projektu" slovenske politike povezan z mednarodnimi neuspehi slovenske politike in konflikti na domači politični sceni. Tako je bila nizka raven podpore na začetku leta 1997 (marec, april, maj) verjetno tudi posledica zapletov okrog oblikovanja vlade po volitvah konec leta 1996. Drugi izrazitejši padec podpore na začetku leta 1999 pa je sledil ustavni obtožbi predsednika vlade, objavam o uvedbi DDV, trenjem v vladajoči koaliciji (LDS in SLS) ter interpelacijam proti nekaterim ministrom. Obenem pa se visoka stopnja podpore pojavi ob določenih uspehih slovenske politike: npr. ratifikacija pridružitvenega sporazuma julija 1997, vključitev Slovenije v skupino 6 držav za prvi krog pogajanj o vstopu v EU konec leta 1997.

S kratkim prikazom (gibanja) ravni podpore javnosti slovenskemu pridružitvenemu Evropski uniji in možnih "globalnih" dejavnikov te podpore smo pripravili uvod v analizo empiričnih podatkov, s katero bomo poskušali pokazati, kateri dejavniki oblikujejo "evropsko" zavest prebivalstva Slovenije na individualni ravni. Kaj je tisto, s čimer lahko v istih sistemskih pogojih, v okviru delovanja iste dominantne ideologije in v enem časovnem izseku pojasnimo različen odnos do "evropske" problematike pri različnih skupinah prebivalstva? Zanimali nas bodo torej tisti dejavniki, ki jih lahko opazujemo na ravni posameznika.

## Izhodiščni model, podatki in metode

Pri oblikovanju izhodiščnega vzročnega modela oblikovanja "evropske" zavesti prebivalcev Slovenije izhajamo iz predpostavke, da posameznik oblikuje svoj odnos do "evropske problematike" predvsem na podlagi lastnih izkušenj - torej na podlagi zaznave svojega vsakdanjega življenja. To pomeni, da lahko govorimo o dveh vrstah dejavnikov: a) o okoliščinah, v katerih se znajde posameznik in b) o njegovih lastnostih (npr. vrednote, kulturni kapital, stil življenja), ki so pomembne pri zaznavanju teh okoliščin in torej tudi pri oblikovanju njegovega odnosa do "evropske problematike".

Kadar govorimo o okoliščinah mislimo predvsem na aktualne družbene razmere v Sloveniji, na razmere v medijskem prostoru, na politična razmerja ipd. Teh dejavnikov v analizi enega časovnega preseka sicer ne moremo obravnavati kot spremenljivk (čeprav tudi to ne drži povsem, saj so družbene razmere po različnih slovenskih regijah lahko različne, prav tako pa se lahko različni množični mediji po vsebini in poudarkih med sabo razlikujejo), vendar pa v okviru medčasovnih primerjav prevzamejo vlogo spremenljivk. Glede na našo tezo o "evropskem" projektu kot o dominantni ideologiji jih moramo torej vključiti tudi v naše razmišljanje. Ideologija kot projekt namreč v svoji pripovedi izhaja prav iz vrednotenja obstoječih razmer in se oblikuje skozi komunikacijo med udeleženci (npr. političnimi subjekti v okviru političnega sistema) ter sporoča svojo pripoved predvsem skozi množične medije.

Tukaj nas zanimajo tisti dejavniki oblikovanja "evropske" zavesti, po katerih se posamezniki med seboj razlikujejo, ki jih lahko "izmerimo" na individualni ravni s pomočjo spraševanja v okviru standardizirane ankete. Opazujemo torej individualne lastnosti, obnašanje in specifične "mikro" okoliščine, v katerih se lahko znajdejo konkretni posamezniki. Sem smo zato uvrstili predvsem skupine spremenljivk (značilnosti anketirancev), ki imajo v modelu vlogo neodvisnih spremenljivk:

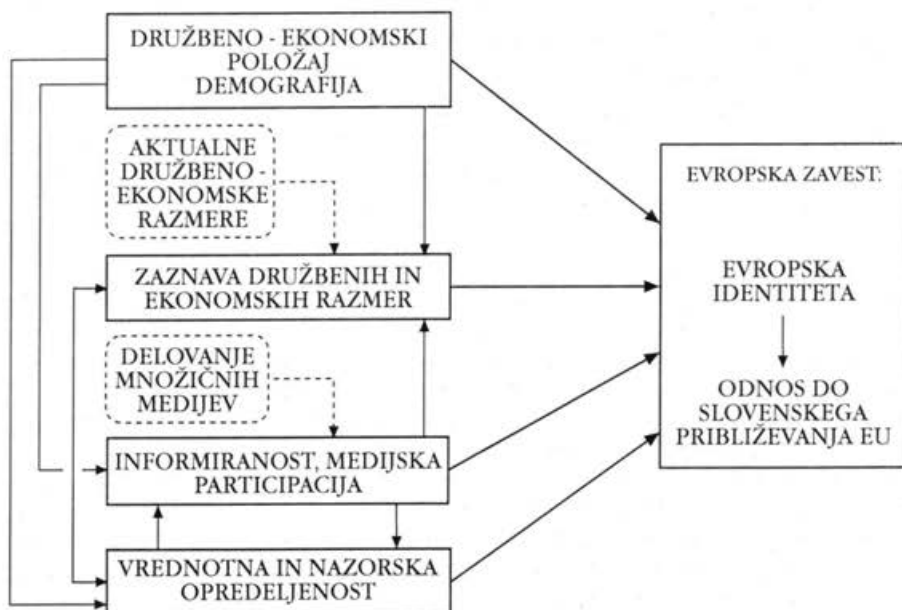
- socialno-demografske značilnosti in družbeno-ekonomski položaj,
- vrednotna, kulturno-nazorska in politična opredeljenost,
- informiranost (o EU) in udeležba v prostoru množičnih medijev,
- zaznava (ocena) aktualnih družbeno-ekonomskih razmer in procesov.

Vlogo odvisnih spremenljivk pa imajo v modelu tiste, prek katerih opazujemo "evropsko" zavest, ki smo jo razčlenili na dve dimenziji:

- evropska identiteta,
- stališča o EU in odnos do vstopanja Slovenije v EU.

Seveda pa je prikazana delitev na neodvisne in odvisne spremenljivke precejšnja poenostavitev, saj lahko sklepamo, da so dejavniki "evropske" zavesti povezani tudi med seboj, tako da imajo nekateri vlogo intervenirajočih spremenljivk. Pav tako lahko govorimo tudi o medsebojni povezanosti obeh odvisnih spremenljivk: spremenljivko "evropska identiteta" bi lahko uvrstili tudi med skupino "vrednotna in nazorska opredeljenost", ki vpliva na odnos do EU (kompleksnost modela prikazuje Slika 2).

Slika 2: Splošni model povezanosti spremenljivk (s prekinjeno črto so označeni dejavniki, ki jih ne opazujemo na individualni ravni)





Za preizkus prikazanega modela (Slika 2) smo uporabili podatke, ki so bili zbrani s pomočjo javnomnenjske ankete med prebivalstvom Slovenije. Zbiranje podatkov je potekalo v času od 3. oktobra do 7. novembra 1997 in je zajemalo reprezentativni vzorec polnoletnih prebivalcev Slovenije. Anketiranih je bilo 2031 oseb.<sup>7</sup> Pripravili smo vrsto sestavljenih indeksov in drugih indikatorjev, ki predstavljajo posamezne skupine spremenljivk. Indikatorje smo pripravili v takšni obliki, da so omogočili preizkus modela s pomočjo regresijske analize. Oglejmo si po posameznih skupinah spremenljivk, katere indikatorje smo vključili v model.

## Odnos do evropske problematike ("evropska" zavest)

Predvidevali smo, da sta obe dimenziji "evropske" zavesti tudi med sabo v vzročno-posledičnem odnosu, in sicer tako, da evropska identiteta oz. občutek pripadnosti Evropi vpliva na odnos do Evropske unije. Pričakujemo torej, da pri tistih, ki se počutijo Evropejce, obstaja bolj pozitiven odnos do Evropske unije in močnejša podpora slovenskemu pridruženju EU. V model smo uvrstili naslednje tri spremenljivke:

- evropska identiteta (EURO\_ID) - občutek pripadnosti Evropi kot geografsko-kulturni entiteti. Spremenljivka je dihotomizirana, in sicer tako, da vrednost 1 pomeni, da so se anketiranci v dveh možnih izbirah o pripadnosti med petimi ravnmi pripadnosti (kraj, regija, Slovenija, Evropa, Svet) opredelili tudi za pripadnost Evropi, vrednost 0 pa pomeni, da med dvema izbirama ni bilo evropske pripadnosti.

- ocena koristnosti vstopa v EU (KORIS\_EU) - indeks, ki povezuje ocene o različnih vidikih posledic vstopa Slovenije v EU (korist/škoda ali izboljšanje/poslabšanje razmer na področju kulture, gospodarstva, politike, človekovih pravic, socialnega varstva, okolja itd.) in zavzema vrednosti od 0 do 10, kjer višje vrednosti (nad 4) pomenijo prevladovanje pozitivnih pričakovanj.

- evropska usmeritev (INDEXEU1) - ta indeks neposredno meri podporo oz. opredeljenost do vstopa Slovenije v EU na lestvici od 0 do 4 (višja vrednost pomeni višjo stopnjo pro-evropske usmeritve).

Rečemo lahko, da sta indeks evropske usmeritve (INDEXEU1) in ocena koristnosti vstopa v EU (KORIS\_EU) dve dimenziji iste spremenljivke, ki bi jo lahko predstavili v obliki kontinuuma med poloma pro-evropske in kontra-evropske usmeritve. Izhajamo namreč iz predpostavke, da obstaja med obema spremenljivkama vzajemno učinkovanje. Vsekakor pa je spremenljivka evropska identiteta (EURO\_ID) v odnosu do prvih dveh v vlogi neodvisne spremenljivke. Odnos do Evrope kot odnos v obliki občutka pripadnosti (identitete), se je začel oblikovati

<sup>7</sup> Anketa je bila opravljena v okviru raziskovalne naloge *SJM 97/1 - Stališča Slovencev o pridruženju Evropski uniji* (izvajalec: Center za raziskovanje javnega mnenja na Fakulteti za družbene vede, Ljubljana) kot del raziskave *Informiranost in stališča ciljnih skupin v Sloveniji o Evropski uniji in slovenskem približevanju, katere naročnik in financer je bil Urad vlade RS za informiranje* (glej Toš et al 1999: 699-744).

še pred pojavljanjem aktualnih slovenskih "evropskih projektov". V novejšem času so imeli pri tem pomembno vlogo tudi procesi razpadanja Jugoslavije, ki so pri Slovencih vzpodbujali iskanje novih "nacionalnih" identitet.

Oba indeksa, s katerimi smo merili odnos do slovenskega "evropskega projekta", kažeta v opazovani časovni točki (jesen 1997) relativno visoko raven podpore. To posebej velja za oceno koristnosti vstopa v EU (KORIS\_EU), kjer smo na lestvici od 0 do 10 izmerili povprečno vrednost 6.77. Nekoliko manj izrazita je ta podpora glede zavzetosti za vstop v EU (INDEXEU1), kjer je povprečje (2.01) skoraj natančno na sredini lestvice od 0 do 4. Hkrati pa smo ugotovili, da je občutek evropske pripadnosti (EURO\_ID) precej nižji, saj je komaj 12.6% anketirancev med različnimi možnimi pripadnostmi (od krajeve do globalne) izbralo pripadnost Evropi. Ob tem bi pričakovali, da je na drugi strani najmočneje zastopan občutek pripadnosti Sloveniji. Vendar pa so bolj prisotne lokalne pripadnosti: kraj bivanja je na prvem mestu navedla skoraj polovica anketirancev (48.8%), medtem ko je Slovenijo na prvem mestu navedlo celo manj kot ena tretjina anketirancev (28.7%). Evropsko pripadnost pa je na prvem mestu navedlo le 2.5% anketirancev (Tabela 1).<sup>8</sup>

Tabela 1: Občutek pripadnosti (vprašanji 2.14 in 2.15, v %) (Toš et al, 1999:710)

"geografske" pripadnosti:	prva po pomenu (2.14)	druga po pomenu (2.15)	prva in druga skupaj
- KRAJ ali mesto, kjer živim	48.8	16.6	65.4
- REGIJA, kjer živim	13.9	24.5	38.4
- SLOVENIJA kot celota	28.7	36.9	65.6
- EVROPA	2.5	9.9	12.4
- SVET kot celota	2.9	4.0	6.9
- ne vem	3.2	8.1	11.3
	100.0%	100.0%	200.0%

<sup>8</sup> Zanimive so primerjave z rezultati raziskave v letu 1994 (SJM 94/2). Takrat je na nekoliko drugačno vprašanje (možna samo ena navedba) kar 59% anketirancev navedlo pripadnost Sloveniji in 3.7% evropsko pripadnost, medtem ko so bile lokalne pripadnosti manj zastopane (Toš et al, 1999: 354). Res pa je, da so anketiranci v letu 1994 na vprašanje o tem, ali se štejejo le za državljane Slovenije ali tudi za Evropejce, približno enakomerno porazdelili svoje odgovore: 45.8% se jih je štelo le za državljane Slovenije, 47.4% pa se jih je imelo tudi za Evropejce (Toš et al, 1999: 369). Seveda pa je takšna opredelitev nekoliko blažja, saj ne zahteva odrekanja eni ali drugi pripadnosti.



### Statusne in demografske spremenljivke

Skupino statusnih in demografskih spremenljivk uvrščamo med izhodiščne neodvisne spremenljivke, ki so pomembne tako za pojasnjevanje osebnostnih potez ter splošne vrednotne naravnosti kot za pojasnjevanje "evropske" zavesti. V model smo vključili indikatorje za naslednje dimenzije: izobrazba, poklicni oz. delovni položaj, materialni položaj, bivalno okolje oz. tip naselja, spol anketiranca.

S to skupino spremenljivk seveda ne opazujemo le družbenega statusa posameznika v ožjem smislu (položaja v družbeni hierarhiji), ampak tudi druge ("horizontalne") dimenzije njegovega položaja. Tako raven izobrazbe posameznika govori tudi o "dolžini" njegove podvrženosti delovanju šolskega ideološkega aparata in je torej lahko kazalec, ki govori o socializaciji posameznika. Konkretni poklicni oz. delovni položaji (npr. študent, kmet) vključujejo tudi elemente generacijske pripadnosti in posebnega življenjskega stila ali pa elemente pripadnosti določenemu tipu družbenega okolja. To seveda velja tudi za bivalno okolje, kjer so posredno prisotni elementi prevladujočih vrednot (npr. na dimenziji tradicionalno-moderno).

### Medijska udeležba, informiranost

V to skupino smo uvrstili spremenljivke, ki se nanašajo na udeležbo v prostoru množičnih medijev in na rezultat te udeležbe, ki se kaže v samooceni informiranosti in v poznavanju evropske problematike. Tudi te spremenljivke uvrščamo med neodvisne spremenljivke. Hkrati pa so tudi v vlogi intervenirajočih spremenljivk, na katere vplivajo predvsem spremenljivke družbenega položaja. Pripravljena sta bila dva indikatorja: eden za udeležbo v prostoru množičnih medijev (spremljanje informativnih in aktualno političnih oddaj na radiu in TV ter branje dnevnikov ter političnih tednikov), drugi pa za stopnjo informiranosti o Evropski uniji (samoocena informiranosti v zvezi s povezovanjem Slovenije z Evropo, zaznava informacij o EU v medijih ter poznavanje dejstev o EU in o povezovanju Slovenije z EU).

### Vrednotne, kulturne, politične in nazorske opredelitve

Tudi spremenljivke v tej skupini uvrščamo med neodvisne spremenljivke, ki pa so hkrati lahko v položaju intervenirajočih spremenljivk. Nanje vplivajo predvsem spremenljivke družbenega položaja, deloma tudi spremenljivke medijske participacije in informiranosti. Predvidevamo, da na odnos do evropske problematike vplivajo predvsem neposredno. Lahko pa tudi posredno, in sicer preko zaznave družbenih in ekonomskih razmer. Pri tej skupini spremenljivk smo se omejili le na tiste vidike, za katere smo menili, da je njihov učinek pri oblikovanju "evropske" zavesti pomemben tudi v luči tekoče ideološko-politične kampanije ob pripravah Slovenije za vstop v Evropsko unijo. Zato smo poleg tradicionalizma (trije indeksi), nacionalizma (trije indeksi) ter vernosti, v model vključili tudi spremenljivko

politične opredeljenosti (dihotomizirane spremenljivke, ki predstavljajo preference do štirih največjih strank in strankarsko neopredeljenost - "ravnodušnost").

Ko v okviru procesa vstopanja Slovenije v evropske povezave razmišljamo o tradicionalizmu kot o dejavniku oblikovanja "evropske" zavesti, ne mislimo toliko na vrednotenje zgodovine, tradicije običajev, ampak predvsem na posameznikovo pripravljenost sprejemati spremembe (odprtost), na negotovost in strah ob pričakovanih spremembah, na dejaven odnos do lastnega življenja, na odnos do avtoritete in na odnos do drugačnosti. Pomembna se nam zdi tudi dimenzija prostorske mobilnosti, saj menimo, da ideja neke globalne (v našem primeru evropske) identitete nujno spodkopava tradicionalno navezanost na "domači" kraj. Pomen nacionalizma kot dejavnika oblikovanja "evropske" zavesti pa utemeljujemo prav v konceptu nacionalne (narodne) identitete, ki v Evropskem prostoru sobiva in tudi tekmuje vsaj še z dvema identitetama: s širšo evropsko identiteto oz. pripadnostjo Evropi in z ožjo ("majhno") lokalno identiteto (Morley & Robins 1995, 19-20). Nacionalizma nismo razumeli enoznačno, ampak smo ga razčlenili na več dimenzij, katere lahko različno učinkujejo na "evropsko" zavest. Tako smo za afirmativni nacionalizem (nacionalni ponos) pričakovali, da bo v manjši meri kot dve "negativni" dimenziji nacionalizma - ksenofobija in protekcionizem - vplival na oblikovanje izključujočega odnosa do "nadracionalne" evropske pripadnosti. Podobno kot za nacionalizem, lahko tudi za vernost rečemo, da se v Sloveniji povezuje z določeno identiteto, ki ima zgodovinsko-kulturne okvire. Če pri nacionalizmu mislimo na slovenski nacionalizem, pa vernost - glede na prevladujočo veroizpoved v Sloveniji - postavljamo predvsem v okvire krščanstva in še konkretnije katolicizma. Religija je pomembna predvsem zato, ker je prav krščanstvo tisti ideološki cement, ki pogosto vzpostavlja evropsko (zahodno) identiteto nasproti drugim identitetam (npr. azijski, islamski) (glej Morley & Robins 1995, 23). V tem smislu bi pričakovali, da bodo verni (kristijani) močneje podpirali idejo slovenskega pridruženja Evropi oz. EU kot ateisti ("ne-kristijani"). Vendar pa moramo pogledati še drugo plat medalje, saj lahko vernost nosi s sabo tudi določene elemente tradicionalizma, za katerega sklepamo, da je bližje lokalnim kot pa globalnim identitetam, med katere uvrščamo tudi evropsko identiteto.

Ob prikazanih dejavnkih "evropske" zavesti, ki so utemeljeni kulturno-civilizacijsko in v primarni socializaciji, pa so pomembne tudi nekatere pripadnosti, identitete in vrednote, ki so rezultat sodobnih političnih dogajanj (čeprav z nekaterimi zgodovinskimi bremenami) in kasnejših socializacijskih procesov. Tukaj mislimo na politično oz. strankarsko (ne)opredeljevanje. Pomembnost tega dejavnika utemeljujemo v že omenjeni opredelitvi slovenskega evropskega projekta kot projekta političnega razreda in še posebej vladajoče koalicije.

### Zaznava in ocenjevanje razmer

Predvidevamo, da na (individualno) "evropsko" zavest prebivalcev Slovenije in konkretno na njihov odnos do vstopa Slovenije v EU vpliva tako njihova zaznava

oz. ocenjevanje razmer v slovenski družbi kot tudi ocenjevanje razmer v domačem okolju (družina, gospodinjstvo). Argumenti za vključitev tega dejavnika oblikovanja "evropske" zavesti v model so večplastni in takšna so tudi pričakovanja o možnih učinkih. Ocena razmer kot indikator dejanskega družbenega položaja posameznika (ali razmer v slovenski družbi) lahko na odnos do slovenskega pridruženja EU vpliva vsaj na dva načina: a) kot podlaga za pričakovanja o možnih spremembah razmer, ki jih lahko prinese vstop Slovenije v EU - slabše kot so razmere, večja so pričakovanja; b) kot izhodišče za oblikovanje odnosa do vladajoče politike, ki ima v svojem programu tudi "evropski" projekt - bolj pozitivno so zaznane razmere, bolj je pozitiven odnos do vladajoče politike in torej tudi do njenih projektov. Ocenjevanje razmer torej lahko razumemo tudi kot kazalec odnosa posameznika do vladajoče politike. V model smo vključili tri indekse, pri katerih višje vrednosti pomenijo bolj pozitivno oceno stanja oz. zaznavo sprememb iz slabšega na bolje.

### Potek analize

V izhodišču smo preizkusili regresijski model, kjer je bil kot odvisna spremenljivka (posledica) postavljen indeks evropske usmeritve INDEXEU1, vsi ostali prikazani indikatorji po posameznih skupinah spremenljivk (bilo jih je 32) pa so bili v vlogi neodvisnih spremenljivk (vzrokov oz. dejavnikov), ki vplivajo na oblikovanje evropske usmeritve. Pri tem smo torej merili čiste neposredne vplive posameznih neodvisnih spremenljivk (učinki povezav med neodvisnimi spremenljivkami so bili izločeni).<sup>9</sup> Izkazalo se je, da je bil na ravni 90% verjetnosti statistično pomemben vpliv 14 spremenljivk, na ravni 95% verjetnosti pa le ene spremenljivke manj. Z vključenimi 14 neodvisnimi spremenljivkami smo pojasnili dobrih 45% variance pri odvisni spremenljivki INDEXEU1, vendar je treba poudariti, da smo že samo s spremenljivko ocena koristnosti vstopa v EU (KORIS\_EU) pojasnili skoraj 33% variance, tako da je preostalih 13 spremenljivk prispevalo le dobrih 12%. Očitno je torej, da z obema indeksoma (INDEXEU1 in KORIS\_EU) merimo isto stvar, ki jo lahko poimenujemo "pro-evropskost". Zato smo preizkusili še tri modele, in sicer: a) dva modela pojasnjevanja evropske usmeritve, v katerih se enkrat kot odvisna spremenljivka pojavi INDEXEU1 drugič pa KORIS\_EU ter vse ostale spremenljivke kot neodvisne; b) v tretjem modelu pa smo pojasnjevali evropsko idnetiteto in smo v vlogo odvisne spremenljivke postavili EURO\_ID, ki je bila v prvih dveh modelih vključena kot neodvisna spremenljivka. Vse tri modele lahko združimo v en model, v katerem sta INDEXEU1 in KORIS\_EU odvisni spremenljivki, EURO\_ID je intervenirajoča spremenljivka, vse ostale spremenljivke pa so neodvisne.

V nadaljevanju smo z regresijskim "path" modelom preverjali še posredne učinke neodvisnih spremenljivk (učinki prek drugih, v model vključenih, neodvisnih spremenljivk) na odnos do evropske problematike. Izhajali smo iz pred-

<sup>9</sup> Izvedli smo regresijsko analizo z metodo "stepwise".

postavke o intervenirajoči vlogi medijev, zaznave razmer in različnih identitet (nacionalizem, "evro-identiteta") in tako obravnavali posredne vplive prek naslednjih skupin spremenljivk: a) informiranost in udeležba v prostoru množičnih medijev; b) zaznava razmer; c) nacionalizem; d) evropska identiteta. V modelu so bile te spremenljivke postavljene v naslednjem vzročno-posledičnem zaporedju<sup>10</sup>:

*informiranost → zaznava razmer → nacionalizem → evropska identiteta.*

Opazovali smo učinke na spremenljivko INDEXEU1 (ker smo pri njej uspeli pojasniti višji delež variance kot pri spremenljivki KORIS\_EU - glej Tabela 2). Pri tem smo se omejili na vplive preko spremenljivk, ki so statistično značilno vplivale na obe odvisni spremenljivki (INDEXEU1, KORIS\_EU) (glej Tabela 2).

## Pregled rezultatov

Z neodvisnimi spremenljivkami, ki so bile vključene v regresijski model, smo bili najbolj uspešni pri pojasnjevanju tiste dimenzije "evropske" zavesti prebivalcev Slovenije, ki jo predstavlja indeks INDEXEU1, pri katerem je delež pojasnjene variance (27%) približno dvakrat večji kot pri spremenljivki KORIS\_EU (približno 13%). V prvem primeru je bilo na ravni 95% verjetnosti pomembnih 14 neodvisnih spremenljivk, v drugem primeru pa 12 spremenljivk. Od tega je bilo 10 takšnih, ki so bile pomembne v obeh primerih (Tabela 2). Manj uspešni smo bili pri pojasnjevanju intervenirajoče spremenljivke - evropske identitete, saj smo pri spremenljivki EURO\_ID uspeli pojasniti le okrog 6% variance, pri čemer je na ravni 95% verjetnosti bilo mogoče zaznati vpliv šestih spremenljivk (Tabela 2).

Na splošno lahko ugotovimo, da so bili pomembni vplivi spremenljivk iz vseh štirih skupin dejavnikov oblikovanja odnosa prebivalcev Slovenije do Evropske unije. Pomemben je bil neposredni, posredni ali skupni vpliv naslednjih spremenljivk (Tabela 2 in Tabela 3):

### 1. statusne in demografske spremenljivke

a. izobrazba - dokončana šola (IZOBRAZ)

b. poklicni oz. delovni položaj - dihotomizirane spremenljivke za naslednje kategorije: vodilni (VODILNI), zasebniki (ZASEBNIK), kmetje (KMET), nezaposleni (NEZAP), upokojenci (UPOKOJ), študenti (STUD).

c. materialni položaj (MAT\_STAT) - spremenljivka je pripravljena v obliki indeksa, ki zavzema vrednosti od 0 do 23 in sicer na podlagi posedovanja trajnih potrošnih dobrin (kot npr. avto, video naprave, os. računalnik, umetnine, gospodinski aparati).

d. bivalno okolje - dihotomizirana spremenljivka ne/bivanja v mestu (MESTO).

<sup>10</sup> Iz prikazane vzročne verige seveda ne sledi, da npr. nismo pričakovali neposrednega vpliva informiranosti na nacionalizem ali na evro-identiteto, ampak predvsem to, da v hipotetični model nismo vgradili vplivov v nasprotno smer, kakor so prikazani s puščico.

*2. Množični mediji in informiranost*

a. medijska participacija (INF\_MED) - spremenljivka je pripravljena kot sestavljen indeks, ki obsega vrednosti od 0 (ne spremlja nobene oddaje in ne bere dnevnikov in tednikov) do 21 (spremlja vse navedene oddaje in časopise).

b. informiranost o Evropski uniji (INFO\_EU) - indeks je oblikovan kot lestvica na intervalu od 0 (neinformiranost) do 7 (informiranost).

*3. Vrednotne, kulturne, politične in nazorske opredelitve*

a. tradicionalizem - modernizem: odnos do drugačnosti in avtoritete ter občutek nadzora nad lastnim življenjem (TRADIC); pripravljenost na spremembe - preselitev zaradi izboljšanja življenjskih pogojev (SPACEMOB);

b. nacionalizem (tri Likertove lestvice): afirmativni nacionalizem oz. slovenski nacionalni ponos (NAC\_AFIR); ksenofobija oz. negativen odnos do tujcev (NAC\_TUJ); kulturni in (ali) ekonomski protekcionizem (NAC\_PROT).

c. politična opredeljenost - strankarsko neopredeljeni (STR\_NEOP).

*4. Zaznava in ocenjevanje razmer*

a. materialne razmere v družini oz. gospodinjstvu: indeks v obliki lestvice z vrednostmi od 0 do 7 (DOM\_RAZM);

b. razmere v družbi, ocenjevanje razmer v Sloveniji: delovanje demokracije in ekonomske razmere - indeks v obliki lestvice z vrednostmi od 0 do 8 (SLO\_RAZM), spremembe razmer na različnih področjih življenja po osamosvojitvi - indeks v obliki lestvice z vrednostmi od 0 do 7 (COBE\_ZIV).

Tabela 2: Regresijski model vpliva na "evropsko" zavest - neposredni vplivi posebej za spremenljivke INDEXEU1, KORIS\_EU in EURO\_ID (standardizirani regresijski koeficienti)

neodvisne spremenljivke	INDEXEU1	KORIS_EU	EURO_ID
INFO_EU	0.1699**	0.0686**	0.1061**
EURO-ID	0.1615**	0.1084**	/
STR_NEOP	- 0.1484**	- 0.0821**	-
INF_MED	0.1416**	0.0513*	0.0841**
SLO_RAZM	0.1147**	0.0816**	-
NAC_AFIR	0.1124**	0.0730**	-
NAC_PROT	- 0.0716**	- 0.1317**	-
DOM_RAZM	0.0585**	0.0732**	-
NAC_TUJ	- 0.0559*	-	- 0.0874**
UPOKOJ	0.0511*	-	-
COBE_ZIV	0.0473*	0.0579*	-
IZOBRAZ	0.0465*	0.0706**	-
VODILNI	0.0461*	-	-
KMET	- 0.0394*	-	-
SPACEMOB	-	0.0728**	0.0699**
NEZAP	-	0.0579*	-
MESTO	-	-	0.0716**
ZASEBNIK	-	-	0.0453*
% pojasnjene variance (R <sup>2</sup> )	27.07%	13.44%	6.03%

Vključene so le tiste neodvisne spremenljivke pri katerih sig. T ne presega 0.05.

Legenda: \*\* sig. T < 0.01, \* sig. T < 0.05

Pri obeh odvisnih spremenljivkah (INDEXEU1 in KORIS\_EU), s katerima smo merili odnos anketirancev do slovenskega približevanja EU, je bil po pričakovanju med najmočnejšimi neposredni vpliv intervenirajoče spremenljivke EURO\_ID - prisotnost občutka pripadnosti evropskemu prostoru prinaša močnejšo podporo slovenskemu "evropskemu projektu" kot v primeru, ko ni tega občutka. Pri vseh treh spremenljivkah "evropske" zavesti (INDEXEU1, KORIS\_EU in EURO\_ID) pa so najpomembnejši dejavniki spremenljivki udeležbe v prostoru množičnih medijev in informiranosti (INF\_MED, INFO\_EU) ter vse tri spremenljivke nacionalizma (NAC\_AFIR, NAC\_PROT in NAC\_TUJ). Nekoliko šibkejši je neposredni vpliv spremenljivk družbenega položaja (IZOBRAZ, VODILNI, KMET, NEZAP, MESTO, ZASEBNIK). Neposredni vpliv zaznave razmer (SLO\_RAZM, DOM\_RAZM) pa je bil pomemben le za oba indeksa odnosa do slovenskega pridruženja EU. Podobno velja tudi za neposredni vpliv politične opredeljenosti - ugotovili smo le relativno močan neposredni vpliv strankarske (ne)opredeljenosti (STR\_NEOP) na spremenljivkah INDEXEU1 in KORIS\_EU (glej Tabela 2).



Ko smo v nadaljevanju pregledali še rezultate „path“ modela in primerjali celotne vplive neodvisnih spremenljivk na spremenljivko INDEXEU1 (Tabela 3), nismo prišli do bistveno drugačnih sklepov, kot smo jih lahko postavili zgolj na podlagi neposrednih vplivov (Tabela 2). Najmočnejši posredni vpliv (vsota vseh path koeficientov prek 0.04)<sup>11</sup> na odnos do vstopa Slovenije v Evropsko unijo (INDEXEU1) imajo naslednje spremenljivke: IZOBRAZ, STR\_NEOP, UPOKOJ, INF\_MED in MAT\_STAT.

*Tabela 3: Regresijski model vpliva na evropsko usmeritev - neposredni ter pomembnejši posredni in skupni vplivi na spremenljivko INDEXEU1 (path koeficienti)*

neodvisne spremenljivke	neposredni vpliv	posredni vpliv	skupni vpliv
STR_NEOP	- 0.1484	- 0.0503	- 0.1987
INFO_EU	0.1699	0.0266	0.1965
INF_MED	0.1416	0.0429	0.1845
EURO_ID	0.1615	-	0.1615
SLO_RAZM	0.1147	0.0051	0.1198
UPOKOJ	0.0511	0.0486	0.1037
IZOBRAZ	0.0465	0.0542	0.1007
NAC_AFIR	0.1124	- 0.0130	0.0994
DOM_RAZM	0.0585	0.0318	0.0903
NAC_TUJ	- 0.0559	- 0.0278	- 0.0837
NAC_PROT	- 0.0716	-	- 0.0716
VODILNI	0.0461	0.0102	0.0563
COBE_ZIV	0.0473	0.0068	0.0541
KMET	- 0.0394	- 0.0059	- 0.0453
MAT_STAT	-	0.0428	0.0428
MESTO	-	0.0341	0.0341
SPACEMOB	-	0.0203	0.0203
STUD	-	- 0.0189	- 0.0189
TRADIC	-	- 0.0075	- 0.0075
NEZAP	-	- 0.0074	- 0.0074

*Z analizo smo dopustili vključitev spremenljivk pri katerih sig. T za regresijski koeficient ni presegala 0.1. Vendar se je le pri treh posamičnih posrednih vplivih zgodilo, da je sig. T pri enem regresijskem koeficientu, ki je bil podlaga za izračun path koeficienta, presegla 0.05.*

<sup>11</sup> Pri tem smo upoštevali tiste posredne vplive, ki so potekali le prek ene intervenirajoče spremenljivke, saj so bili ostali posredni vplivi, ki so potekali prek več spremenljivk, zanemarljivo nizki in niso bistveno prispevali k vsoti vseh posrednih vplivov, še manj pa k skupnemu vplivu (vsota posrednega in neposrednega vpliva).

V celoti gledano je torej posredni vpliv najbolj značilen za spremenljivke družbenega položaja (npr. IZOBRAZ, UPOKOJ, MAT\_STAT), ki so tudi sicer v modelu postavljene na takšno mesto, da vplivajo na spremenljivke iz vseh ostalih skupin (informiranost, zaznava razmer, vrednote, "evropska" zavest).

Kljub trditvi, da ob upoštevanju posrednih vplivov ni prišlo do bistvenih sprememb v razmerjih med neodvisnimi spremenljivkami, nekaj sprememb le ni mogoče spregledati. Predvsem smo ugotovili, da se je ob upoštevanju celotnega vpliva kot najpomembnejša izkazala spremenljivka strankarske (ne)opredeljenosti - od vseh spremenljivk v modelu ima največji skupni vpliv na spremenljivko INDEXEU1 spremenljivka STR\_NEOP (Tabela 3). Prav tako postaneta pomembnejši, kot bi lahko skleпали le na podlagi neposrednih vplivov, dve spremenljivki družbenega položaja: IZOBRAZ in UPOKOJ (Tabela 3). Posebej pa izstopa podatek, da je skupni vpliv spremenljivke nacionalnega ponosa (NAC\_AFIR) nekoliko nižji kot neposredni vpliv te spremenljivke. To je predvsem posledica dejstva, da je neposredni vpliv spremenljivke NAC\_AFIR na spremenljivko INDEXEU1 pozitiven, medtem ko je posredni vpliv (prek spremenljivke NAC\_PROT) negativen. Sicer pa najmočnejši posredni vplivi potekajo prek spremenljivk nacionalizma (NAC\_PROT, NAC\_AFIR) in "medijskih" spremenljivk (INFO\_EU, INF\_MED), medtem ko najmanj spremenljivk vpliva prek zaznave razmer in prek spremenljivke EURO\_ID.

Prikazani rezultati utrjujejo našo domnevo o vplivu štirih skupin spremenljivk (Slika 2), saj so med desetimi spremenljivkami z najmočnejšim vplivom na odnos do "evropskega projekta" spremenljivke družbenega položaja, vrednotne in politične opredeljenosti, medijske udeležbe in zaznave razmer. Ključni dejavniki, ki vplivajo na oblikovanje odnosa do slovenskega pridruženja EU so torej naslednji:

- udeležba v prostoru množičnih medijev in informiranost,
- nacionalizem,
- občutek pripadnosti evropskemu prostoru,
- zaznava domačih razmer,
- politična "vključenost/izključenost",
- raven izobrazbe,
- delovna aktivnost in/ali generacijska pripadnost (upokojenost).

Če "evropsko zavest" prebivalcev Slovenije razumemo širše, tako da odnosu do slovenskega pridruženja EU dodamo še evropsko identiteto, potem je poleg omenjenih dejavnikov pomembna še spremenljivka, ki jo pogojno imenujemo modernost. To spremenljivko opazujemo skozi dve dimenziji: a) (ne)bivanje v urbanem okolju in b) prostorska mobilnost.

## “Evropska” identiteta

Evropsko identiteto smo v našem modelu razumeli v dvojni vlogi: kot dimenzijo “evropske” zavesti prebivalcev Slovenije in kot dejavnik njihovega odnosa do slovenskega približevanja Evropski uniji. To večdimenzionalnost smo operacionalizirali v analitskem modelu z več indikatorji, za katere smo predvideli tudi medsebojni vpliv. Z regresijsko analizo smo med drugim ugotovili, da se prav občutek pripadnosti evropskemu prostoru z najmočnejšim neposrednim vplivom uvršča med najpomembnejše dejavnike odnosa do vstopa Slovenije v EU. Konkretno to pomeni, da so tisti, ki se identificirajo (tudi) kot Evropejci, bolj pozitivno naravnani do evropskih povezav Slovenije. Vendar pri tem ne gre za povsem enoglasno podporo vstopu v EU s strani tistih, ki čutijo tudi evropsko pripadnost. Res pa je, da so se naša pričakovanja o močnejši podpori te skupine vendarle potrdila. Hkrati pa moramo upoštevati dejstvo, da gre še vedno za relativno nizko identifikacijo Slovencev z evropskim (kulturno-civilizacijskim) prostorom (Tabela 1).

Ko smo evropsko identiteto razumeli kot dimenzijo “evropske” zavesti prebivalcev Slovenije in smo jo v regresijski model vključili kot odvisno spremenljivko, pa pri njenem pojasnjevanju nismo bili posebej uspešni: nizek delež pojasnjene variance, pomembnih je bilo le nekaj spremenljivk (glej Tabelo 2). Iz tega lahko sklepamo, da je oblikovanje evropske identitete močno situacijsko in individualno pogojeno. Morda bi bili pri pojasnjevanju uspešnejši, če bi imeli na razpolago kazalce, ki bi bili rezultat operacionalizacije konceptov modernosti in postmodernosti. Nekaj kazalcev, ki se vsej posredno povezujejo z obema konceptoma, pa smo vendarle uspeli vključiti v model. Zato si tukaj v nekaj obrisih oglejmo, kakšne so razlike glede teh kazalcev med tistimi, ki se identificirajo kot Evropejci (ali celo širše) in tistimi, ki so izražali pripadnosti ožjim skupnostim (pripadnost kraju oz. regiji ali Sloveniji). Oglejmo si torej razlike glede “negativnih” dimenzij nacionalizma (ksenofobija, protekcionizem) in glede pripravljenosti na spremembe (prostorska mobilnost).

“Evropejci” v primerjavi z ostalimi v manjši meri izražajo protekcionizem in negativna stališča o tujcih. Tako kar 56.7% “neevropejcev” podpira protekcionizem (vrednosti 4 in 5 na lestvici od 1 do 5), medtem ko je med “evropejci” takšnih “le” 42.4%. Lahko pa stvar pogledamo tudi obratno in ugotovimo, da je med tistimi s skrajno protekcionističnimi stališči slabih 7% “evropejcev”, med tistimi, ki so odprti (najnižja vrednost na lestvici protekcionizma) pa je dobrih 23% “evropejcev” (Tabela 4). Podobno razmerje je tudi glede negativnih stališč o tujcih: med “neevropejci” je takšnih točno polovica (50%), medtem ko jih je med “evropejci” ena tretjina (33.2%).

Tabela 4: Povezanost med protekcionizmom (NAC\_PROT) in evro-identiteto" (EURO\_ID) (v %)

	ni protekcionizma 1	2	3	4	ekstremni protekcionizem 5	Skupaj
"evropejci"	23.3	22.5	13.1	10.6	6.9	12.3
"neevropejci"	76.7	77.5	86.9	89.4	93.1	87.7
	100.0	100.0	100.0	100.0	100.0	100.0

$$H\hat{I}^2 = 36.281, df = 4, sig. = 0.00000, CC = 0.133 (sig. = 0.00000)$$

"Evropejci" so tudi veliko bolj moderni, kar se kaže v njihovi večji pripravljenosti preselitve iz Slovenije zaradi boljših življenjskih pogojev. Med "evropejci" bi se jih iz Slovenije preselilo nekaj več kot ena tretjina (34.4%), med "neevropejci" pa je takšnih ravno polovica manj (17.7%) (Tabela 5). Takšno povezanost lahko interpretiramo tudi v obratni smeri. Tisti, ki so bolj mobilni, ki več potujejo - še posebej izven Evrope, verjetno v večji meri oblikujejo identiteto, ki presega zgolj nacionalne okvire. Občutek pripadnosti širši (nacionalni) skupnosti - npr. Evropi - postane močnejši, ko si v položaju, da svojo (ožjo in širšo) pripadnost lahko presojaš in primerjaš z vidika druge širše (globalne) celote. Ko si npr. v Ameriki, je prva pripadnost, ki te razločuje od domačinov in ki jo domačini dojemajo, tvoja evropska pripadnost, medtem ko pri poskusu identifikacije z ožjo (npr. nacionalno) pripadnostjo pogosto prihaja do nesporazumov.

Tabela 5: Pripravljenost preseliti se (SPACEMOB) glede na evropsko identiteto (EURO\_ID) (v %)

	"evropejci"	"neevropejci"	skupaj
1 - ne bi se selil	42.8	54.5	53.1
2 - selil v drug kraj	8.8	11.3	11.0
3 - selil v drugo regijo	14.0	16.5	16.2
4 - selil v Evropo	13.2	4.5	5.6
5 - selil izven Evrope	21.2	13.1	14.1
	100.0%	100.0%	100.0%

$$H\hat{I}^2 = 47.077, df = 4, sig. = 0.00000; CC = 0.151 (sig. = 0.00000)$$

## “Evropski projekt” kot ideološki projekt slovenskega političnega razreda

Rezultati regresijskega modela podpirajo izhodiščno trditev o slovenskem “evropskem” projektu kot ideološkem projektu političnega razreda ter o visokem soglasju politične elite glede slovenskega pridruževanja EU. Najprej nas o tem prepričuje podatek, da smo v okviru regresijskega modela pojasnili večji delež variance pri spremenljivki, ki meri odnos do “evropskega” projekta na splošni (deklarativni) ravni podpore vstopanja Slovenije v EU (INDEXEU1), kot pri spremenljivki, ki meri odnos do EU na ravni ocenjevanja posledic vstopanja Slovenije v EU za konkretna področja življenja (KORIS\_EU) (Tabela 2). Sklepamo lahko, da se “evropska” zavest Slovencev (še vedno) oblikuje predvsem na simbolni ravni (nerereflektirane) podpore ali zavračanja prevladujočega ideološkega (političnega) diskurza. Kot bistveni dejavniki oblikovanja “evropske” zavesti se torej pojavljajo posredniki tega diskurza - ideološki aparati.

Ugotovili smo, da imajo najmočnejši vpliv na odnos do vstopa Slovenije v EU spremenljivke informiranosti ter strankarske neopredeljenosti. Najpomembnejši so torej tisti dejavniki, ki kažejo na utrjevanje “evropske” zavesti skozi procese ideološke mobilizacije v okviru ključnih ideoloških aparatov kot so množični mediji in politične stranke. Konkretno se pri množičnih medijih povezanost kaže tako, da močnejša udeležba v medijskem prostoru in višja stopnja informiranosti pomeni tudi močnejšo podporo slovenskemu pridruževanju EU. Glede političnih stank in nasploh politike pa se vpliv kaže tako, da je pri politično neopredeljenih v manjši meri prisotna pozitivna naravnost do Evropske unije. Vendar to ne pomeni predvsem močnejšega zavračanja pridruževanja, ampak izrazitejši nevtralen oz. indiferenten odnos (tako je npr. med tistimi, ki se niso strankarsko opredelili, prek 28% neopredeljenih ob vprašanju o glasovanju na evropskem referendumu, medtem ko je pri ostalih, ki so se tako ali drugače strankarsko opredelili, ta delež dosegel približno 15%). Ugotovili smo tudi, da najmočnejši (negativni) posredni vpliv strankarske neopredeljenosti poteka prav prek udeležbe v medijskem prostoru - strankarsko neopredeljeni sodijo v skupino tistih, ki značilno manj spremljajo informativne in politične vsebine v prostoru množičnih medijev. Sklepamo lahko, da je to skupina, ki nasploh kaže nizko stopnjo artikuliranosti in interesa za politične teme.

V domnevi o “evropskem” projektu kot projektu slovenskega političnega razreda nas utrjujejo rezultati raziskave med mnenjskimi voditelji, ki je med drugim pokazala, da anketirani politiki na nacionalni ravni (poslanci) enoglasno podpirajo evropski projekt in menijo, da bo članstvo v EU Sloveniji koristilo (Malnar, 1997). Sklepamo tudi lahko, da političnemu razredu pri uveljavljanju evropskega projekta stojijo ob strani množični mediji s posredovanjem informacij in komentarjev, ki podpirajo vstop Slovenije v Evropsko unijo. V prid takšni trditvi so rezultati raziskave o vsebini televizijskega poročanja (v letu 1997) v zvezi z evropsko problematiko: kažejo namreč, da so bili viri informacij o EU predvsem slovenski uradni politični viri in politične stranke ter da je prevladovalo pozitivno vrednotenje približevanja EU (glej Brglez in Šabič 1998). Prav tako lahko na podlagi rezultatov iste raziskave pritrdimo naši domnevi o ideološkem značaju kampanije za ure-

sničevanje evropskega projekta ter o ideološki instrumentalizaciji množičnih medijev, saj so analize pokazale, da so v poročanju televizije o tej problematiki prevladovala politične teme ter predvsem akterji s političnega področja, med katerimi je prevladovala "Slovenija kot simbol" (Brglez in Šabič 1998, 151-153). Pri tem pa je pomembna tudi ugotovitev, da televizija predvsem čaka, "da politične elite sprejmejo 'ključne odločitve', ki jih potem posreduje 'splošni' in 'posebnim javnostim' (oz. ciljnim publikam)" (Brglez in Šabič 1998, 158). Pozitivna povezanost med udeležbo v prostoru množičnih medijev in podporo slovenskemu "evropskemu projektu" seveda nujno ne pomeni, da so v vseh množičnih medijih vseskozi prevladovala vsebine s pozitivno naravnostjo do vstopanja Slovenije v EU, ampak gre lahko tudi za selektivni odnos medijskih potrošnikov do teh vsebin. Prav tako se je treba zavedati, da je medijski prostor diferenciran in segmentiran in torej upravičeno pričakujemo razlike med vrstami medijev (npr. razlika med TV in dnevnimi časopisi) in tudi v okviru istih vrst medijev (npr. razlike med POP TV in TV SLO ali razlike med nacionalno radijsko postajo in lokalnimi ali komercialnimi radijskimi postajami).

Prevladujoč ideološki in politični značaj "kampanije" za slovensko pridruževanje EU je razviden tudi iz dejstva, da je pri pojasnjevanju razlik v stališčih prebivalcev Slovenije do Evropske unije pomembnejši vrednotni sistem in zavest posameznika kot pa njegov družbeno-ekonomski položaj. Pri tem še posebej izstopa vpliv nacionalizma, ki ga lahko razumemo kot dimenzijo (politične) ideologije, katere cilj je homogenizacija določene etnične skupnosti v pogojih različnih (predvsem zunanjih) pritiskov in groženj (glej npr. Ule 1996, 172). Prepoznaven in dokaj močan slovenski nacionalizem, kakor se kaže danes, se je pojavil prav v kriznih razmerah - v času konfliktnega razpadanja Jugoslavije in osamosvajanja Slovenije. Danes pa prihaja do izraza ob slovenskem vključevanju v procese evropskega povezovanja, ki se razume tudi kot grožnja komaj pridobljeni slovenski nacionalni osamosvojitvi. S tem se ujema tudi rezultati naših analiz, saj smo zaznali pomembne vplive vseh treh dimenzij nacionalizma (protekcionalizma, ksenofobije in nacionalnega ponosa) na odnos prebivalcev Slovenije do vstopanja v Evropsko unijo. Vendar vpliv vseh treh dimenzij ni enoznačen: ugotovili smo, da močnejša prisotnost protekcionalizma in ksenofobije pomeni šibkejšo pro-evropsko naravnost, medtem ko močnejši nacionalni ponos (afirmativni nacionalizem) pomeni tudi močnejšo podporo vključevanju Slovenije v Evropsko unijo. Hkrati pa rezultati kažejo, da je zaradi pozitivne povezanosti s protekcionalizmom (ta vpliva negativno na pro-evropsko naravnost) celotni pozitivni vpliv nacionalnega ponosa nekoliko nižji od njegovega neposrednega vpliva na evropsko usmeritev prebivalcev Slovenije.

### "Materialna" dimenzija pojasnjevanja odnosa prebivalcev Slovenije do Evropske unije

Med dejavniki "evropske" zavesti Slovencev pa so tudi takšni, ki govorijo, da pojasnjevanje odnosa Slovencev do Evropske unije vendarle ni mogoče izključno s



hipotezami o ideološkem in simbolnem značaju slovenskega "evropskega projekta". Pomembni so namreč tudi vplivi nekaterih dimenzij družbenega položaja posameznika ter zaznave domačih razmer in družbenih razmer v Sloveniji. Iz tega sklepamo, da na odnos do slovenskega pridruženja EU vpliva tudi posameznikova "sposobnost" za spoprijemanje s posledicami vstopa v EU. Pri vseh spremenljivkah zaznave oz. ocenjevanja razmer smo ugotovili pozitivno povezanost (Tabela 2 in Tabela 3) - boljše ocenjene razmere pomenijo tudi močnejšo prisotnost pro-evropske naravnosti. Prav prek teh spremenljivk poteka tudi posredni vpliv materialnega položaja posameznika, ki v našem modelu nima pomembnega neposrednega vpliva na "evropsko" zavest. Izhodiščno trditev o usposobljenosti za spoprijemanje s posledicami vstopa Slovenije v EU lahko v tem primeru konkretiziramo: boljši materialni položaj pomeni boljšo pripravljenost na možne negativne učinke pridruženja Evropski uniji. Zato so zadržki pri podpori "evropskemu" projektu pri tistih z boljšim materialnim položajem manjši kot pri tistih s slabšim materialnim položajem.

Temu ustrezajo tudi ugotovitve glede vpliva izobrazbe. Med spremenljivkami družbenega položaja ima najmočnejši skupni vpliv na odnos do evropske problematike prav izobrazba. Vpliv izobrazbe je pozitiven, kar pomeni, da se z naraščanjem izobrazbe krepi pro-evropska naravnost. Za izobrazbo smo med vsemi spremenljivkami v modelu ugotovili tudi najmočnejši posredni vpliv, ki je celo večji od neposrednega vpliva. To ni presenetljivo, saj izobrazba vpliva na večino intervenirajočih spremenljivk. Prav iz pozitivnega vpliva izobrazbe na odnos do "evropskega" projekta lahko sklepamo o utemeljenosti hipoteze, ki govori o usposobljenosti za spopadanje s posledicami vstopa v EU. Bolj izobraženi se očitno počutijo bolje pripravljeni.

Manj pomembni so vplivi drugih statusnih spremenljivk (omenili smo že materialni status), kljub temu pa nakazujejo nekatere tendence, in sicer: vodilni so močnejše pro-evropsko usmerjeni kot to velja za ostale poklicne oz. delovne položaje, nasprotno pa velja za kmete, pri katerih je pro-evropska naravnost šibkeje prisotna kot pri ostalih. Vendar se nam prav glede večje zadržanosti kmetov postavlja vprašanje, ali ne gre pri tem prej za učinke večje prisotnosti kmetijske problematike v medijih, manj pa za dejansko zavedanje posledic vstopa v EU na področju kmetijstva.

Morda je presenetljiv relativno močan pozitivni posredni vpliv upokojskega statusa. Dejstvo, da je nekdo upokojenec, torej posredno pozitivno vpliva na odnos do vstopa Slovenije v EU. Podrobnejši pregled rezultatov pokaže, da gre za posredni vpliv prek afirmativnega nacionalizma in prek udeležbe v prostoru množičnih medijev. Pri tem lahko sklepamo, da se skozi upokojski status posreduje še vpliv generacijske pripadnosti - starosti. To posebej velja za pozitivno zvezo z afirmativnim nacionalizmom - verjetno lahko upravičeno sklepamo, da so starejši uspeli v večji meri skozi svojo življenjsko izkušnjo oblikovati tudi "pozitivni nacionalizem" oz. nacionalni ponos. Pri relativno močni zvezi med statusom upokojenca in udeležbo v medijskem prostoru pa gre verjetno prav za posledico omenjenega statusa, ki omogoča (časovno) obsežnejše spremljanje množičnih medijev.

Kakšen je torej končni model, s katerim lahko ponazorimo rezultate naše analize? Omenili smo že ključne spremenljivke, s katerimi lahko pojasnimo odnos prebivalcev Slovenije do pridruženja Evropski uniji, in sicer: izobrazba, upokojski status, spremljanje množičnih medijev, politična (ne)opredeljenost, nacionalizem, zaznava razmer. Spremenljivke, ki so se izkazale kot bistvene, nas utrjujejo v izhodiščni domnevi o ideološkem značaju slovenskega "evropskega projekta". V tem pogledu je še posebej pomembno dejstvo, da sta na prvem mestu prav spremenljivki, ki opozarjata na pomembno vlogo politične oz. ideološke kampanije za podporo slovenskemu približevanju Evropski uniji, in sicer: informiranost oz. spremljanje množičnih medijev in politična (strankarska) (ne)opredeljenost. Analiza je pokazala, da je delovanje medijev pomembno tudi pri oblikovanju vrednotnih izhodišč (nacionalizem) ter referenčnega okvira (zaznava slovenskih razmer) za oblikovanje odnosa do "evropskega projekta". Vpliv družbenega položaja pa je izražen skozi raven izobrazbe, ki vpliva na vse spremenljivke v modelu. Tako višje izobraženi v večji meri spremljajo množične medije, so bolj kritični pri ocenjevanju razmer, v večji meri so opredeljeni glede strankarskih preferenc. Višja izobrazba tudi pomeni manj ksenofobije in protekcionizma, vendar višjo stopnjo pozitivnega nacionalizma. In nenazadnje: pri višje izobraženih je v večji meri prisotna podpora slovenskemu približevanju Evropski uniji. Vse te vplive izobrazbe je mogoče smiselno interpretirati. Težave pa imamo z jasno in smiselno interpretacijo vpliva upokojskega statusa. Zato smo se odločili, da v model, s katerim shematsko ponazarjamo rezultate prikazane analize, te spremenljivke ne vključimo.

Slika 3: Ključni dejavniki oblikovanja odnosa prebivalcev Slovenije do Evrope oz. do vstopa Slovenije v EU - kompleksni model povezav, ki je rezultat preizkusa izhodiščnega regresijskega modela



\*Izobrazba vpliva neposredno na vsako spremenljivko v modelu, in sicer: a) negativno na strankarsko neopredeljenost in zaznavo razmer v Sloveniji; b) pozitivno in medijsko udeležbo in pro-evropsko zavest ter c) pozitivno in negativno na različne dimenzije nacionalizma

## Sklep: (post)modernost in "evropska" zavest prebivalcev Slovenije

Že v izhodišču smo opozorili na večrazsežnost "evropske" zavesti prebivalcev Slovenije, tako da smo v analitski model vključili naslednji dve razsežnosti: odnos do slovenskega približevanja EU in občutek pripadnosti evropskemu prostoru oz. "evro-identiteta". V teoretskem (družboslovnem) smislu pa je morda še pomembnejši vidik večrazsežnost in celo protislovnosti "evropske" zavesti Slovencev, na katerega smo v uvodu opozorili s kratkim komentarjem o (post)modernosti procesa slovenskega približevanja Evropski uniji oz. iskanja novih "globalnih" identitet Slovencev potem, ko se je razkrojil institucionalni okvir jugoslovanske identitete. Zato zaključimo prispevek s kratkim razmislekom o sočasnosti modernizacijskih in postmodernizacijskih ozadij "evropske" zavesti prebivalcev Slovenije. Pri tem lahko to razmišljanje razumemo predvsem kot vzpodbudo oz. hipotetično podlago za bolj poglobljeno analizo. Podatki, ki smo jih imeli na razpolago, takšne analize namreč niso omogočili, saj niso bili zbrani na podlagi operacionalizacije ključnih konceptov, ki jih tukaj omenjamo: modernost in postmodernost.

Kaj lahko povemo o protislovnosti "evropske" zavesti Slovencev na podlagi naših analiz? Predvsem nas utrjujejo v domnevi, da gre pri slovenskem približevanju Evropski uniji oz. nasploh "evropeizaciji" slovenske družbe za sočasnost procesov modernizacije in postmodernizacije. Ta sočasnost in protislovnost "evropske" zavesti se izraža v soobstoju visoke podpore javnosti slovenskemu pridruženju Evropski uniji (omenili smo 66.5% anketirancev, ki bi na referendumu glasovalo za vstop Slovenije v EU) in nizke stopnje evropske identitete (le 12% anketirancev je novembra 1997 čutilo pripadnost evropskemu prostoru). Domnevo o protislovnosti "evropske" zavesti Slovencev še dodatno utrjuje relativno visoka stopnja nacionalizma, ksenofobije in protekcionizma (npr. 87.7% anketiranih je bilo ponosnih na dosežke slovenskih športnikov, 66.3% se jih je strinjalo s trditvijo, da se zaradi priseljencev povečuje število kaznivih dejanj, 62.1% pa se jih je strinjalo, da tujcem ne bi smeli dovoliti nakupa zemlje v Sloveniji; glej Toš 1999: 712-713). Vprašamo se celo lahko, ali je vrednotni sistem Slovencev "kompatibilen" z zahtevami, ki jih prinaša vstop v Evropsko unijo.

V analizi smo že ugotovili, kaj so ključni dejavniki podpore slovenskemu "evropskemu projektu" (politična opredeljenost, medijska "udeležba" in informiranost, izobrazba, nacionalizem) in ob tem utrdili domnevo, da je ta podpora v veliki meri rezultat (ideološkega) delovanja politične elite oz. kar celotnega slovenskega političnega razreda, manj pa preobrazbe vrednotnega sistema, ki bi se izrazil v oblikovanju nove globalne (evropske) identitete. Zaradi tega lahko trdimo, da je podpora slovenskemu "evropskemu projektu" najprej izraz modernizacije oz. modernosti: za projektom stoji politična avtoriteta slovenske (posvetne) oblasti ter ekonomska racionalnost pridružitve. Tudi posameznik, ki se opredeljuje za ali proti Evropski uniji, se pri tem predvsem odloča na podlagi racionalnosti moderne družbe oz. "materialističnih" vrednot. Tako tisti, ki so se počutili bolj pripravljene oz. usposobljene (npr. višje izobraženi, višji materialni standard) za izzive, ki jih prinaša odpiranje vrat konkurenci iz zahodno-evropskega prostora, so v večji

meri pripravljeni podpreti slovensko približevanje Evropski uniji. Nasprotno pa prisotnost elementov tradicionalne družbe pomeni manjšo verjetnost podpore približevanju Evropski uniji: tisti, ki niso pripravljeni na spremembe (na mobilnost v prostoru) ali so manj informirani (imajo manj znanja), so bolj zadržani do slovenskega "evropskega projekta".

Res pa je, da je težko potegniti ostro mejo med modernimi in postmodernimi ozadji oz. dimenzijami evropske zavesti prebivalcev Slovenije. Tako visoka stopnja nacionalizma v svojih negativnih dimenzijah (ksenofobija, protekcionizem) pomeni tudi večjo verjetnost zavračanja slovenskega približevanja Evropski uniji. Zavračanje ksenofobije, odprtost do drugačnosti pa, kot dimenzija postmodernosti, pomeni močnejšo podporo slovenskemu približevanju EU. Vendar lahko prav v tej točki najdemo argumente za prepletanje postmodernih in modernih vrednotnih ozadij "evropske" zavesti Slovencev. Ugotovili smo namreč močno (pozitivno) korelacijo med nacionalizmom in nekaterimi dimenzijami tradicionalnosti kot so npr.: nemobilnost oz. nepripravljenost preseliti se zaradi izboljšanja življenjskih razmer, bivanje v ruralnem okolju, religioznost. Torej bi lahko sklepali, da zavračanje ksenofobije oz. odprtost do drugačnosti ne pomeni le postmodernizacijskega ozadja evropske zavesti Slovencev, ampak je v precejšnji meri to tudi odraz modernizacije v smislu preseganja tradicionalnih vrednot, ki se ohranjajo skozi tesno povezanost v majhnih lokalnih skupnostih.

## VIRI, LITERATURA

- Althusser, Louis (1980), Ideologija in ideološki aparati države. V *Ideologija in estetski učinek* (ed. Skušek-Močnik, Zoja), Cankarjeva založba, Ljubljana: 35-99.
- Brglez, Milan & Šabič Zlatko (1998), Analiza vsebine televizijskega poročanja o približevanju EU. *Teorija in praksa*, vol. 35, no. 1: 147-162
- Brokl, Lubomir & Mansfeldova, Zdenka (2000), Javno mnenje in stališča parlamentarnih strank do članstva v EU v Republiki Češki. *Teorija in praksa*, vol. 37, no. 1: 130-148
- Connolly, William E. (1974), *Politične vede in ideologija*. Mladinska knjiga, Ljubljana
- Fink-Hafner, Danica (1992), *Nova družbena gibanja - subjekti politične inovacije*. Znanstvena knjižnica FDV, Ljubljana
- Gouldner, Alvin W. (1976), *The dialectic of ideology and technology: The origins, grammar and future of ideology*. MacMillan Press, London
- Inglehart, Ronald (1997), *Modernization and Postmodernization: Cultural, economic and political change in 43 societies*. Princeton University Press, Princeton, New Jersey
- Malnar, Brina (1997), Mnenjski voditelji o vključevanju Slovenije v EU. Končno poročilo (naloge B). Raziskovalni projekt Informiranost in stališča ciljnih skupin v Sloveniji o Evropski uniji in Slovenskem približevanju EU (nosilec projekta: N.Toš, naročnik: Urad vlade RS za informiranje), dokumentacija Centra za raziskovanje javnega mnenja in množičnih komunikacij, IDV, Fakulteta za družbene vede.
- Morley, David & Robins, Kevin (1995), *Spaces of identity: Global media, electronic landscapes and cultural boundaries*. Routledge, London and New York.
- Toš, Niko et al (1997), *Vrednote v prehodu I: Slovensko javno mnenje 1968-1990*. Univerza v Ljubljani, Fakulteta za družbene vede IDV-CJMMK, Ljubljana

- Toš, Niko et al. (1999), Vrednote v prehodu II: Slovensko javno mnenje 1990-1998. Univerza v Ljubljani, Fakulteta za družbene vede IDV-CJMMK, Ljubljana
- Toš, Niko et al. (1999a), Slovensko javno mnenje 1999/4 - sumarni rezultati raziskave, november 1999. Fakulteta za družbene vede, IDV - Center za raziskovanje javnega mnenja in množičnih komunikacij, Ljubljana
- Ule, Mirjana (1996), Re-creating the Slovenian identity. V Fink-Hafner, Danica & Cox, Terry (eds.), *Into Europe? Perspectives from Britain and Slovenia*. Scientific Library, Faculty of social sciences, Ljubljana, pp:167-186.