



NI ZA
IZPOSOJO
NA DOM

**20 LET
SAMOU PRAVLJANJA**

PRESEKI

**BLED,
DECEMBRA
1970
9-10**

GLASILO DELOVNE SKUPNOSTI GOZDNEGA GOSPODARSTVA BLED



e 191102481

G

Namesto uvoda

Preteklo je dvajset let, odkar smo v naši socialistični skupnosti uzakonili in začeli razvijati samoupravni sistem, ki temelji na načelih svobode dela, pravice odločati o sadovih svojega in skupnega dela ter uresničevanje teh pravic neposredno in po voljenih delavskih svetih. Takrat so bili prvič izvoljeni delavski sveti, kar je pomenilo za našo družbo prve korake po svojstveni poti razreševanja najrazličnejših družbenoekonomskih vprašanj in urejanja proizvodnih donosov. Uresničile so se ideje o samostojnem odločanju delavcev o sadovih svojega dela, saj so pričeli prevzemati podjetja v upravljanje delavci in njihovi delavski sveti.

V listini, sprejeti na prvem zasedanju delavskega sveta našega podjetja 22. oktobra 1950, je med drugim zapisano:

»... Danes, ko predajam podjetje Gozdno gospodarstvo Bled delavskemu svetu, upravnemu odboru in celotnemu delovnemu kolektivu, sem trdno prepričan, da bomo skupno vlagali več naporov v graditev socialistične domovine. Skupno delo in interesi pri izpolnjevanju planskih nalog našega podjetja so temelj za dvig življenjskega standarda delovnega ljudstva in nadaljnega socialističnega razvoja...

Bled, 22. oktobra 1950

*Direktor:
Pavel TOLAR«*

Svečana predaja podjetij v upravljanje delavcem ni ostala le v spominu tistih, ki so takrat v tem sodelovali. Postala je zgodovinski dogodek, dokumentiran z listino o začetku delavskega samoupravljanja v novi socialistični Jugoslaviji. Vzbudila je zavest delavskih množic, ki so sprejele samoupravljanje kot neodtujljivo pravico.

Za začetne oblike samoupravljanja je značilno, da je bilo upravljanje centralizirano in da sta imela pristojnosti odločati centralni delavski svet in upravni odbor. Z decentralizacijo upravljanja, z volitvami samostojnih delavskih svetov v delovnih enotah in z organizacijo zborov delavcev se je vse bolj krepilo neposredno upravljanje. Tako smo prvič volili svete delovnih enot 24. oktobra 1961. Takrat smo uvedli tudi obračunavanje dohodka po delovnih enotah ter v okviru njih še ugotavljanje finančnih rezultatov, kar je bilo pomemben korak naprej v uresničevanju neposrednega odločanja delavcev o gospodarjenju v delovnih enotah in v uveljavljanju delitve po delu.

Postopno pa je samoupravljanje izgubljalo svojo prvotno pojavno samostojno in neodvisno funkcijo in se vse bolj spajalo z drugimi dejavnostmi. Bolj in bolj je prodiralo v vse pore našega življenja in dela. Vračanje samoupravljanja kot aktivnosti, ki jo vzbuja in usmerjajo delavci v organiziranem združenem delu, pa ni potekalo brez težav in tudi še ni dokončano. To je proces, ki vzporedno s tehničnim in tehnološkim napredkom izpodriva zastarelo, osvešča svobodnega proizvajalca in utira pot k višji stopnji družbene zavesti, k spoznanju, da je mogoče nasprotja najučinkovitejše razrešiti med ljudmi v združenem delu in na samoupravni osnovi.

V razvoju samoupravljanja sta pomembno vplivali organizacija Zveze komunistov in aktivnost sindikatov. Zveza komunistov je vztrajno težila za tem, naj delavci po samoupravnih načelih razrešujejo probleme neposredno, in se odločno prizadevala ohraniti in razvijati samoupravne odnose. Z reorganizacijo in uskladitvijo metod svojega dela je omogočila nadaljnji razvoj samoupravljanja in se vključuje v usmerjanje družbenopolitičnih tokov k ciljem, ki so jih določili revolucionarni boji delavskih množic. V tem obdobju samoupravljanja, ki je za odpravljanje zastarelega ter za osveščanje in usposabljanje delovnih skupnosti kratka doba, je sindikalna organizacija uspešno skrbela za usposabljanje samoupravljalcev in za razvijanje humanih odnosov v naši delovni skupnosti.

Dvajsetletno obdobje samoupravljanja v naši delovni organizaciji je rodilo uspešne sadove, četudi smo tu in tam premalo učinkoviti in včasih neracionalno rabili svojo energijo v reševanju perečih gospodarskih in drugih problemov pa tudi razvijanju medsebojnih odnosov. Toda v tem obdobju, ko je bilo treba pospešeno odpravljati ovire in utirati pot resničnemu samoupravljanju, smo vendarle opravičili morebitno zaostajanje razvoja na tehnično tehnološkem, organizacijskem, gospodarskem in socialnem področju, saj smo danes toliko bolj sposobni uspešno premagovati napore in dobro gospodariti.

Ob dvajseti obletnici samoupravljanja

Ustavimo se za hip in poglej, kje smo...

V dobi, ko štejemo čas skoraj že v vsemirskih enotah, ni niti tako daleč doba, ko se je za umikajočim ledenikom pod Triglavom pokazalo prvo zelenje. Iz tisočletja v tisočletje ga je bilo več, iz stoletja v stoletje je bilo bujnejše. Za ledom je pognalo življenje ter se čvrsto ukoreninilo v tem čudovitem svetu. Visoko drevje je zamenjalo nizko rastlinje. Drevje je raslo in padalo ter se žilavo upiralo snegu in vetru, streli in drobnim napadalcem. Temni gozdovi, polni divjadi, so se razprostirali vse naokrog po Triglavski krajini. Čas pa je hitel... Premikala so se ljudstva in narodi, vrstili so se sužnji in osvajalci, podložni in gospodarji, tlačani in valpti, oglarji in rudarji, gonjači in lovci, garači in fužinarji...

Tisočletja in stoletja so minevala, menjavali so se gospodarji, dokler niso vstali podložni in vzeli vajeti časa v svoje dela in trpljenja vajene roke. Bo šlo...?! Tisočero rok je zgrabilo, sprva v neredu, potem vedno bolj urejeno, dokler ni steklo in teklo kot — ne zamerite, da se sodobno izrazimo — da bi bili motorizirani...!

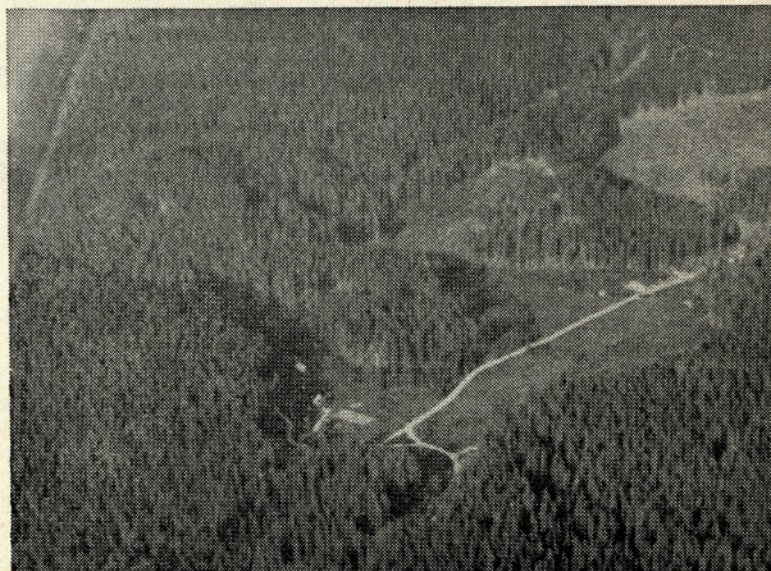
Da, uspeli smo! Voz gospodarstva že vozimo po svojih cestah, čeprav sedaj še makadamskih...

Leto 1970 pišemo. Ustavimo se za hip in pogledjmo, kje in kako smo!

3

S cestami smo odpirali gozdove

foto GG Bled





Brez cest ne bi bilo toliko
lesa v dolini
foto GG Bled

Bilo je 22. oktobra 1950, ko je delavski svet prevzel podjetje v upravljanje

Gozdno gospodarstvo Bled praznuje dvajseto obletnico samoupravljanja. Bilo je 22. oktobra 1950, ko je direktor Pavel Tolar predal podjetje Gozdno gospodarstvo Bled v upravljanje delavskemu svetu. Ta je štel takrat devet upravni odbor pa pet članov, ki so predstavljali 14 % celotne delovne skupnosti. V svečanem in resnem vzdušju je direktor poročal o gospodarskem in finančnem stanju v podjetju ter opozoril na probleme. Prvi predsednik delavskega sveta je tako kot predstavnik delovne skupnosti prevzel veliko in odgovorno nalogo.

Že leta 1953 je dobil delavski svet v pomoč prve komisije, ki so mu pripravljale gradivo za seje. Leta 1960 je bilo v delavskem svetu 27 članov in v upravnem odboru 9 članov, tako je bilo v obeh organih 5,4 % vseh članov delovne skupnosti. Leta 1964 so prišli v delavski svet tudi kmetje — gozdni posestniki. Leta 1969 je bilo v delavskem svetu 33 članov — med njimi osem kmetov — in v upravnem odboru 9 članov, v svetih delovnih enot je bilo 55 članov, v svetih gozdnih posestnikov 28 članov, v stalnih komisijah in odborih delavskega sveta je bilo 56 članov ter v komisijah delovnih enot 75 članov. To se pravi, da je leta 1969 sodelovalo v organih samoupravljanja podjetja 44 % vseh zaposlenih.

Kvalifikacijski sestav članov delavskega sveta je bil leta 1969 naslednji: 30 % kvalificiranih delavcev, 34 % tehnikov, 12 % inženirjev in 24 % kmetov.

Podjetje je sedaj razdeljeno na sedem delovnih enot: uprava podjetja, štiri gozdni obrati, gozdno gradbeni obrat, transportni obrat z mehanično delavnico.

Odgovor na vprašanje, v čem je naloga delavskega sveta in kako se je razvijalo delo v dvajsetletnem obdobju samoupravljanja, dajo naslednji podatki:

4

Na območju občin Radovljica in Jesenice upravlja delavski svet z okrog 28.000 hektarji družbenih gozdov, od leta 1963 naprej pa usmerja tudi gozdno gospodarjenje na okrog 23.000 hektarjih zasebnih gozdov, kar predstavlja približno 5,4 % površine vseh gozdov v Sloveniji. Poleg tega je na območju obeh občin še okrog 3420 hektarjev družbenih gozdov, s katerimi pa gozdno gospodarstvo Bled ne upravlja.

Gospodarjenje z gozdovi pa ni istovetno s sečnjo lesa, kot slišimo ali beremo — zgrešeno, včasih pa tudi zlohотно tu in tam. Gospodarjenje z gozdovi obsega mnogo raznovrstnih dejavnosti, kar povečuje odgovornost gozdarjev, ki so jim zaupani gozdovi v gospodarjenje. Kot povsod so tudi pri nas dobri in skrbni gospodarji, razgledani in gospodarji s tesnimi okvirji. Pri vseh pa je opaziti težnjo izboljšati gozdove in njih vpliv prilagoditi potrebam sodobne družbe.

Ocena, kaj je prav in dobro, in kritična presoja, kako usmerjati gospodarstvo, se je že v mnogočem izboljšala ter pravilno usmerjala prav z uvajanjem ter dopolnjevanjem sistema samoupravljanja.



Eden zadnjih vetrolomov na Jelovici foto ing. Veber

Taka razdejanja prekrizajo marsikatero načrtno delo
foto ing. Golob



Po dolžini od Rateškega razvodja do Podnarta in po širini od Karavank do Ratitovca stoji dobrih dvajset milijonov kubičnih metrov lesa, kar je 8 % vseh lesnih zalog v Sloveniji. Okrog 250.000 m³ ga vsako leto priraste, pade pa ga od tega vsako leto v poprečju okrog 172.000 m³ ali okrog 69 % letnega prirastka. Seveda je jakost sečenj v družbenih gozdovih večja kot v zasebnih, kajti v zasebnih gozdovih bo treba šele z načrtnim gospodarjenjem oblikovati pravilne odnose, predvsem pa večati osnovno lesno zalogo, da bo rastiščni potencial izkoriščen. To se pravi, povedano po domače, da bo les rasel na lesu! Poprečna lesna zaloga v družbenih gozdovih je 199 m³, v zasebnih pa je le 151 m³ na en hektar.

Z vsemi gozdovi se gospodarji po gozdnogospodarskih načrtih. Tudi obseg sečenj je točno predpisan. Toda na območju Pokljuke, Radovne in Mežake so bili v zadnjih dvajsetih letih hudi vetro in snegolomi — trikrat leta 1950, po enkrat leta 1956, 1957, 1958, 1961 in 1963, ko je veter podrl 51.000 m³ lesa. K temu moramo prišteti še 130.000 m³ lesa, ki ga je leta 1961 polomil sneg na Pokljuki.

Na območju Jelovice je veter podrl leta 1952 7000 m³ lesa, leta 1956 3000 m³, leta 1956 je sneg polomil 18.000 m³, leta 1966 20.000 m³ in leta 1967 spet 20.000 kubičnih metrov lesa, leta 1968 pa sta veter in sneg podrla 5000 m³ lesa. Tega leta je veter 3. julija podrl tudi staro lipo v Bohinjski Bistrici. V zimskih mesecih 1969/70 pa je ležalo na tleh 35.000 m³ lesa.

Vse te podatke naštevamo časovno in količinsko zato, da pokažemo, kako pogosti so snegolomi in vetrolomi na visokih planotah Jelovice in Pokljuke in da nastopajo v manjšem obsegu ter manj koncentrirano v Zgornji Savski dolini.

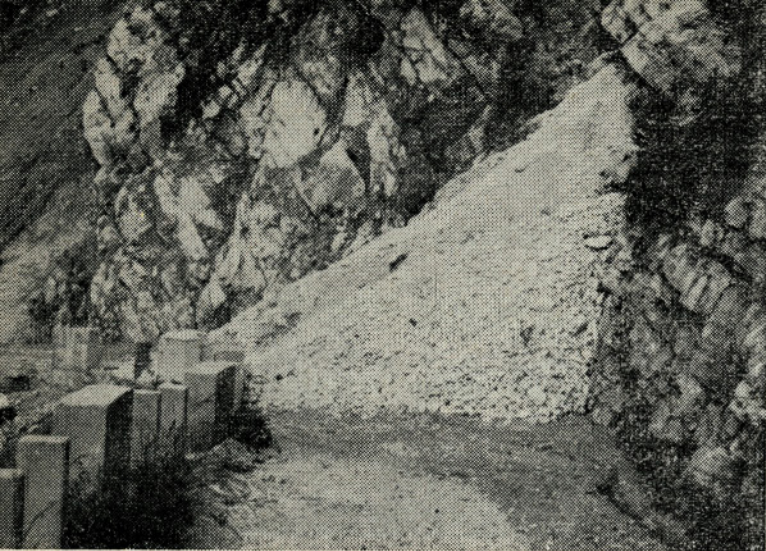
Pri pospravljanju teh kalamitet imajo gozdni delavci skoraj vsako leto opraviti s težjimi in nevarnejšimi delovnimi pogoji kot so pri normalnih sečnjah. Vidimo pa tudi iz naštetih podatkov, da obsega, vrste in kraja sečenj ne določajo samo gozdnogospodarski načrti, ampak v veliki meri tudi sneg in veter.

Na navedene ali podobne katastrofe kaj radi pozabimo, posledice v sestojih pa so vidne še dolga desetletja in tako se dogaja, da slab videz gozdov začenjamo pripisovati krivdi gozdarjev, češ da nestrokovno gospodarijo.

Cestnoprometna mreža in mehanizacija

Ne bi mogli prepeljati iz gozdov vsega lesa, če ne bi načrtno gradili cestnoprometnega omrežja. V preteklih dvajsetih letih je bilo zgrajenih na blejskem gozdnogospodarskem območju okrog 280 km gozdnih kamionskih cest, med katerimi naj omenimo le najvažnejše. To so cesti Bohinjska Bistrica — Rovtarica — Mosti, cesta Mrzli Studenec — Koprivnik, cesta Vresje — Petrovo Brdo, cesta Bohinjska Bistrica — Ravne — Storeč ravan, cesta Podkuže — Belca, cesta Martuljk — Srednja vas, cesta Goška ravan — Martinček, cesta Ledena trata — Draga — Planinca in cesta Suhelj — Sravnica — Dolič.

Med prvimi gradbenimi deli na cestah je bilo v rabi kajpak največ enostavno orodje, skromne mehanizacije ni bilo veliko. To so bili krampi in lopate,



Zasipavanja cest v alpskem svetu niso redkost
foto ing. Golob

svedri na ročni pogon in samokolnice. Leta 1957 smo uporabljali za 60 konjskih moči gradbenih strojev, leta 1969 pa smo imeli gradbenih strojev že za 670 KM, kar pomeni več kot 11 % vse mehanizacije v našem podjetju.

Kaj kmalu se je pokazalo, da konj ne bo uspel v konkurenci s strojem ne pri prevozu lesa po cestah in ne pri spravilu od panja do cest. Najprej smo popolnoma mehanizirali prevoz lesa po kamionskih cestah. Od 940 KM leta 1953, ki so jih zmogli kamioni, se je leta 1960 povečal prevoz lesa s kamioni na 1000 KM, leta 1969 pa je bila udeležba kamionov že s skupnimi 2565 KM, kar je pomenilo 44 % skupne mehanizacije podjetja.

Gozdnoprometna cestna mreža pa še ni dograjena na Jelovici, Pokljuki in v gornjesavskih gozdovih.

Pri vključevanju gospodarjenja v zasebnih gozdovih pa nam pomanjkljivo cestno omrežje že od leta 1963 povzroča precej težav in stroškov.

Vzporedno s kamionskimi cestami gradimo načrtno tudi traktorske vlake, kajti tudi traktorji že občutno izpodrivajo vlogo konja v gozdu. Od 40 KM v traktorjih leta 1959 se je njihova udeležba povečala leta 1969 na 790 KM, to je na 13 % celotne naše mehanizacije.

6

Za spravilo lesa so najbolj upadljive razne vrste žičnic. Kar ponosni smo, da je bila v Podkoritu v Bohinju že leta 1876 postavljena prva gravitacijska žičnica, naslednja leta 1880 v Blatnem grabnu, leta 1883 s Komarče ter leta 1889 z Gorjuš. Načrt za te žičnice je naredil znani metalurški inženir Pantz Lambert, po rodu Tržičan. Po njem se tudi te vrste žičnic imenujejo. Škoda pa je, da je zadnja, še postavljena taka žičnica v Blatnem grabnu, le še za muzej.

V zadnjem dvajsetletju so se začele žične spravilne naprave uveljavljati leta 1958 s 40 KM in potem dosegle do leta 1969 5 % udeležbo v naši mehanizaciji z 286 KM.

Udeležba mehaniziranega spravila lesa v družbenih gozdovih od panja do kamionskih cest narašča razmeroma hitro. Leta 1963 je bila s 27.681 m³ le 28 % od celotne količine, leta 1969 pa je predstavljala z 79.513 m³ že kar 67 % od celotne količine, ki smo jo morali premakniti od panja do kamionske ceste. Seveda pa bo za nekatere primere še vedno nujna vprežna živina.



Zgornja postaja žičnice Radovna; teh vrst žičnic pa ni več veliko
foto GG Bled

Tu je treba tudi omeniti, da se je v zasebnem sektorju prav tako zadnja leta močno povečala udeležba traktorjev v spravilu lesa.

Ko govorimo o mehanizaciji, ne bi bilo prav, če ne omenimo zmagovite poti motornih žag za posek lesa. Leta 1960 smo jih imeli 13 s skupno močjo 52 KM. Potem je njihova udeležba hitro naraščala in leta 1969 smo jih imeli že 203, kar pomeni z njihovo skupno močjo 802 KM 13 % v celotni naši mehanizaciji. Tako lahko rečemo, da je posek drevja in razžagovanja na gozdne sortimente v družbenih gozdovih popolnoma mehanizirano, obvejevanje še ni povsem mehanizirano, dočim lupljenje skorje sploh še ni mehanizirano.

Vsa mehanizacija pa seveda ni sama sebi namen. Iz gozdov je treba spraviti vsako leto velike količine lesa. Te niso vsako leto enake, oziroma težko je naprej določiti obseg oddaje, kot je to mogoče na primer v industriji.

Ko je naša delovna skupnost leta 1950 prevzela odgovornost za gospodarjenje z gozdovi, so bili v veljavi še planski predpisi. Sečnje so bile odvisne od potreb lesne osnovne in predelovalne industrije. Zato je razumljivo, da je bil obseg sečenj v družbenih gozdovih leta 1950 116.000 m³ in leta 1953 samo še 55.000 m³. Naslednji dve leti je obseg sečenj v družbenih gozdovih še nekoliko upadel, od leta 1956 pa se je spet dvigal, dokler ni postal skladen s količinami, ki so bile predvidene za posek v obnovljenih gozdnogospodarskih načrtih. Leta 1963 je bil vključen v gozdno gospodarstvo še obsežni zasebni sektor gozdov.

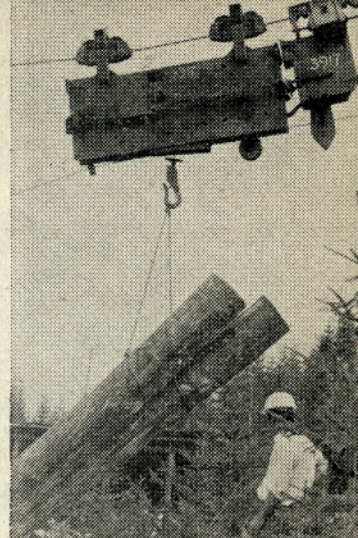
Za vsako leto posebej ne bi kazalo naštevati posekov lesa. Prav gotovo bodo zadostovali podatki za zadnjih pet let:

Ves posek v gozdovih (m³)

Leto	družbenih	zasebnih	skupaj
1965	80.617	65.677	146.294
1966	109.970	59.703	169.673
1967	124.589	72.145	196.734
1968	106.499	58.653	165.152
1969	118.397	65.675	184.072
Poprečno	108.014	64.371	172.385

Bolj zanimiva je komercialna oddaja planskih gozdnih sortimentov. Zanesljivi podatki za družbeni sektor so na razpolago od leta 1953 naprej. Od takrat do vključno leta 1962 smo v poprečju oddali 75.317 m³ sortimentov; leta 1954 je bila oddaja 20.244 m³, potem pa je naraščal ter bila leta 1962 117.852 m³ sortimentov.

Leta 1963 se je vključil v oddajo tudi zasebni sektor in tako je bila takrat celotna oddaja sortimentov 136.176 m³, svoj vrh pa je dosegla leta 1968 z 162.612 m³ ter v letu 1969 padla na 143.390 m³. V poprečju je bila oddaja



Tip žičnega žerjava Hinteregger je sedaj največ v uporabi

foto ing. Veber

7

Zimsko spravilo drv z vprežno živino foto GG Bled





V začetku smo se vsi učili delati z motorno žago —
foto GG Bled

gozdnih sortimentov v letih 1963 od 1969 144.311 m³ s poprečno udeležbo iz družbenega sektorja 100.519 m³ ali 69,3 % in iz zasebnega sektorja 43.792 m³ ali 30,7 %.

Pri vseh letnih nihanjih oddaje gozdnih sortimentov pa je treba omeniti, da smo letne plane oddaje v obdobju od leta 1960 do leta 1969 v poprečju presegali komaj za 4,1 %. To kaže, da se naši organi samoupravljanja nikdar niso dali zavesti konjunktturnim vabam za večanje obsega sečenj.

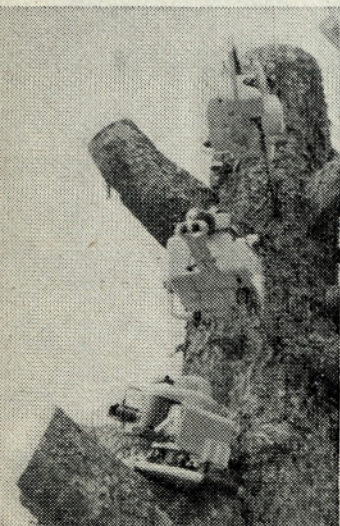
Ker so zanimive tudi dosežene poprečne cene za neto gozdni sortiment in zlasti njihovi trendi, v katerih se odražata dve glavni komponenti — še rastoča vrednost lesa kot surovine ter splošne gospodarske razmere v državi, dajemo dinarske podatke za čas od leta 1953 do leta 1969:

Cene v dinarjih za m³

8

Leto	samo za družbeni les	za družbeni in zasebni les
1953	62,75	
1954	82,85	
1955	85,51	
1956	80,39	
1957	83,25	
1958	83,38	
1959	82,18	
1960	93,81	
1961	105,25	
1962	102,09	
1963		107,67
1964		131,99
1965		161,04
1966		191,59
1967		188,61
1968		194,68
1969		222,41

Danes je izbira že težja
foto inž. Celik



Biološka gozdna proizvodnja

V celotnem sistemu gospodarjenja z gozdovi v preteklih dvajsetih letih še vedno najbolj izstopata dve dejavnosti, to sta izkoriščanje gozdov in prodaja gozdnih sortimentov, čeprav je dejavnost bioloških vlaganj prav tako intenzivna, vendar morda manj vidna.

Ko je leta 1950 delavski svet prevzel upravljanje Gozdnega gospodarstva Bled, je bilo znova pogozdenih 12,20 hektarjev površin, spopolnitve so bile narejene na 126 ha površine, posajenih pa je bilo 192.830 pretežno smrekovih, nekaj pa tudi mecesnovih sadik. Pri pogozdovanju so sodelovali poleg rednih delavcev tudi pripadniki ljudske milice in uslužbenci. Tega leta je bilo očiščenih 564 ha površine. Na območju GG Bled je bilo takrat še šest drevesnic s skupno obdelano površino 2256 m², v načrtu pa je bila gradnja še dveh drevesnic. Na zalogi je bilo 510.000 sadik.

Sistematični pregled o bioloških vlaganjih vodimo od leta 1960, od leta 1964 pa uvajamo obsežno znanstveno raziskovalno delo, pedološke in fitocenološke raziskave, študije o stabilnosti in kvaliteti sestojev, o intenzivnosti in pogostosti redčenj, o obžagovanju vej itd.

Operativna gojitvena dejavnost se odraža predvsem v naslednjih dejavnostih: semenarstvu, obnovi gozdov, negi, varstvu in urejanju gozdov in v melioracijah. Od leta 1960 do leta 1969 smo posadili 3.506.000 sadik na 697 ha površine. Zadnja leta porabimo za pogozdovanje poprečno pol milijona sadik letno. V zadnjih devetih letih je bilo deležno nege 13.034 ha gozdnih površin, kar pomeni v poprečju 1300 ha letno.

Naslednji podatki kažejo sistematičnost in natančnost gojenja gozdov v zadnjih sedmih letih:

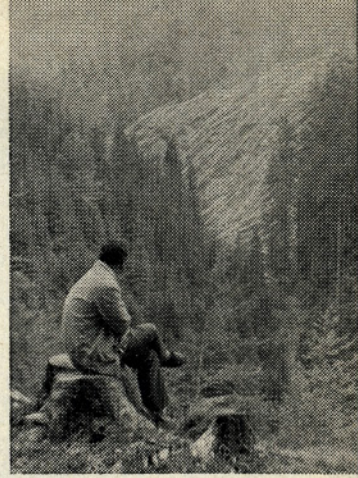
Gojitvena dela	1963	1964	1965	1966	1967	1968	1969
Na delovni dan posajenih sadik	109	111	112	122	131	143	153
Porabljenih delovnih dni na ha nege	7,3	7,8	6,7	6,7	4,8	4,3	4,1
Porabljenih delovnih dni za rast intenz. gospodarjenja (v tisočih)	10	14	16	19	19	18	17
Porabljenih sadik (v tisočih)	200	348	336	359	564	538	576
Porabljenih dinarjev (v tisočih)	629	1064	1854	2082	2087	1925	1958

Sestava gojitvenih stroškov za leto 1969 je naslednja:

material	17 %
usluge	10 %
osebni dohodki izdelave	41 %
Skupaj	68 %
splošni stroški izdelave	19 %
režija gozdnega obrata	13 %
Skupaj	32 %

Niso tako daleč »stari« časi

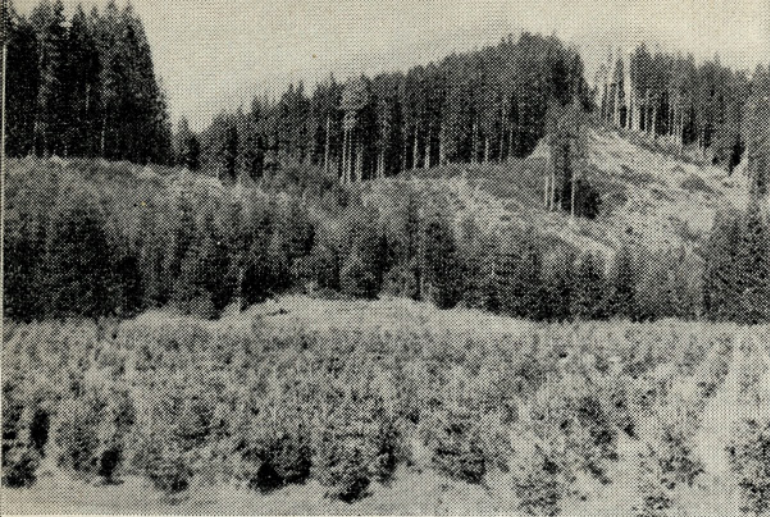
foto GG Bled



Upravitelj misli o možnosti za spravilo lesa
foto GG Bled

9





Pestrost oblik intenzivnega gojenja gozdov

foto ing. Veber

Iz tega podatka se vidi, da naše podjetje ne ustvarja dohodka iz namensko predvidenih sredstev za gojenje gozdov.

Iz podatkov o porabljenih sredstvih za gojitveno dejavnost se vidi, da so sredstva za obnovo gozdov od leta 1963 v porastu; leta 1963 je bila njihova udeležba 19 % in leta 1969 že 34 %. Sredstva za nego gozdov upadajo; leta 1963 je bila njihova udeležba 62 % in leta 1969 41 %, kljub temu pa obseg te dejavnosti narašča. Večajo se tudi vlaganja v varstvo gozdov; njihova udeležba je bila leta 1963 2 % in leta 1969 že 18 %.

Vlaganja v gozdove ponazarjajo tudi naslednje primerjave:

Vlaganja v gozdove	1963	1964	1965	1966	1967	1968	1969
Vloženih v gosp. gozdove din/ha	22,5	26,0	45,0	50,4	50,5	46,7	47,4
Posajenih sadik na m ³ etata	1,2	1,9	1,9	2,6	3,2	3,0	3,2
Posajenih sadik na ha gosp. gozda	5,3	8,4	8,3	11,1	13,7	13,0	13,9
Vloženih din na m ³ etata	5,2	6,0	10,4	11,7	11,7	10,8	11,0
Vložen odstotek na iztržek za gozdne sortimente	4,3	5,6	8,6	8,2	7,0	6,1	6,1

10

Tudi v gojenju gozdov smo začeli uveljavljati sodobno mehanizacijo. Za prva redčenja uporabljamo od leta 1964 naprej štiri posebne motorne žage z 12 KM in od leta 1969 šest motornih škropilnic z 18 KM. V celotni naši mehanizaciji so ti stroji udeleženi komaj z 1 %.

Še posebej je treba omeniti zasebne gozdove. Posek lesa v njih je bil v zadnjih petih mesecih 37 % celotnega poseka na območju, biološka vlaganja pa so predstavljala leta 1969 33% celotnih vlaganj ali okrog 643.000 dinarjev.

Naj povemo še nekaj zanimivih podatkov o gozdnih sadikah. Leta 1969 smo posadili 576.075 sadik in sicer 518.000 smreke, 25.000 macesna, 24.000 rdečega bora, 500 črnega bora, 1000 javorja in 7500 jesena. Med kmete pa smo razdelili 150 sadik domačega oreha.

Vse sadike je dala drevesnica v Mengšu. Vzgojene so bile iz semena semenskih sestojev na Pokljuki in Jelovici. Pridelek semena je okrog 3 % teže storžev. Bolj obilna semenska leta se ponavljajo vsakih šest do osem let in tako smo nabrali leta 1963 iz storžev s Pokljuke ter Jelovice okrog 40 kg smrekovega semena, leta 1964 okrog 200 kg, leta 1965 okrog 120 kg in leta 1966 spet samo 43 kg semena. Seme hranimo v semenarni, sadike iz tega semena pa so rezervirane samo za sajenje na našem blejskem gozdnogospodarskem območju. S pristankom našega podjetja jih je sicer mogoče saditi tudi drugod in tako jih je nekaj posajenih na območjih gozdnih revirjev Idrije in Tolmina.

Varstvo gozdov pred napadi lubadarja, rilčkarja, lesarja in pred divjadjo opravljamo preventivno. Uporabljamo lovna drevesa, kemična sredstva in razne umetne mase. Katastrofalnih gozdnih požarov pri nas ni bilo. Po gozdnih revirjih so razvrščeni kompleti protipožarnega orodja. Za krmljenje ptic pozimi pa porabimo vsako leto okrog 4 tone ptičje krme.

Dobro odkazilo je že prvi gojitveni ukrep
foto GG Bled



Ponovno postaja velik problem gozdna paša v družbenih gozdovih z intenzivnim gospodarjenjem. Ne toliko zaradi strokovnih nesoglasij kot zaradi načelnih razlogov, ker se nekateri prizadeti sklicujejo na »staro pravdo«.

Vzporedno z naraščanjem mehanizacije pri spravilu lesa od panja do kamionskih cest pa nastaja vse večja škoda zaradi mehanskega poškodovanja na drevju, kjer les izvlačimo.

Za negovanje gozdov načrtno uporabljamo kemični preparat tormaona, za gnojenje nasadov pa gnojilo NPK 4/14/11. Tega smo porabili leta 1969 okrog 34 ton.

Po kratkem opisu osnovne gozdne proizvodnje v izkoriščanju in gojenju gozdov na blejskem gozdnogospodarskem območju je prav, da omenimo tudi družbene gozdove na območju radovljiške in blejske občine, s katerimi naše podjetje ne gospodari. Teh je okrog 3400 ha z več kot 900 gozdnimi parcelami. Največ teh gozdov upravlja kmetijska zadruga Jelovica in sicer 1462 ha, potem gozdarsko kmetijska zadruga Bohinjska Srednja vas s 1272 ha, v katerih so zajeti tudi fužinski gozdovi nad Pršivcem. Občina Jesenice upravlja z 91 ha, občina Radovljica s 75 ha, železarna Jesenice s 50 ha in Elektro Žirovnica z 32 ha gozdnih površin. Drugi uporabniki pa imajo 122 ha gozdnih površin. Od vseh naštetih ima le kmetijska zadruga Jelovica strokovnega odkazovalca.

Te podatke omenjamo zato, ker se vprašanje enotnega gospodarjenja v teh gozdovih rešuje že skoraj dve desetletji!

Kaj pa naša delovna skupnost

Vseh navedenih dejavnosti pa tudi tistih, ki jih zaradi skopo odmerjenega prostora ni bilo mogoče omeniti, ne bi mogli zagotoviti brez dobro organizirane delovne skupnosti. Primernemu standardu zaposlenih smo posvečali pozornost sicer že vse od osvoboditve, toda takratne ogromne planske obveznosti so dostikrat zameglile z zakonom zavarovane delavske pravice. Po letu 1950, ko so delovne skupnosti prevzele upravljanje podjetij v svoje roke ter začele bolj načrtno usmerjati porabo denarja, smo začeli tudi hitreje reševati vprašanja delavskega standarda. Vedeti pa je treba, da je boj za standard eno in da je drugo standard znati uporabljati!

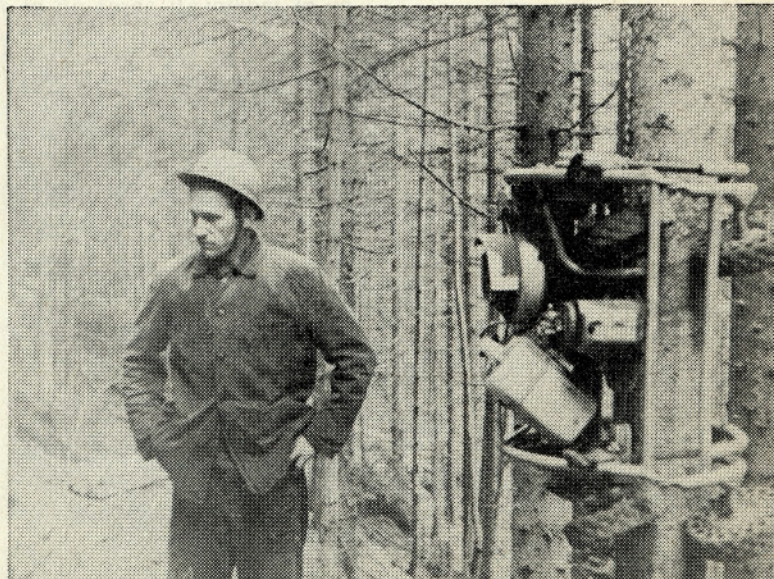
Evidenco o zaposlenih v naši delovni skupnosti imamo od leta 1950. Takrat je bilo v delovnem razmerju 64 delavcev in 39 uslužbencev ali skupaj 103. Potem se je število zaposlenih gibalo od leta v leto takole: leta 1951 — 105, leta 1952 — 271, leta 1953 400 delavcev in 80 uslužbencev ali skupno 480 zaposlenih, leta 1954 — 603, leta 1955 — 648, leta 1956 — 689, leta 1957 — 752, leta 1958 — 636, leta 1959 — 692 in leta 1960 553 delavcev ter 113 uslužbencev ali skupno 666 zaposlenih, potem pa leta 1961 — 845, leta 1962 — 744, leta 1963 616 delavcev in 134 uslužbencev ali skupno 750 zaposlenih, leta 1964 — 732, leta 1965 — 661, leta 1966 — 638, leta 1967 — 641, leta 1968 — 569 in leta 1969 — 446 delavcev ter 134 uslužbencev ali skupno 580 zaposlenih. V letu 1970 je to število še nekoliko padlo. Število učencev v gospodarstvu je bilo od leta 1964, ko smo imeli štiri, v rahlem porastu in doseglo leta 1969 12 učencev.



Narava gre hitro svojo pot, če ni gospodarja — iz pašnika v erozijo
foto ing. Golob

11

Sedaj že mehanizirano obžagujemo veje foto ing. Veber





Večina mladih strokovnjakov začne v taksaciji —
foto ing. Ogris

Fizični ali ročni delavci, ki so pretežno brez šolske strokovne kvalifikacije, so v stalnem delovnem razmerju ali pa tako razmerje sklepajo sezonsko. Najpogosteje prihajajo k nam na delo sezonski delavci v maju in sicer okrog 67 %, najpogosteje pa odhajajo z dela v oktobru (okrog 26 %) in v novembru (okrog 33 %).

Pomanjkljivo strokovno znanje delavcev v podjetju dopolnjujemo z njihovim strokovnim izobraževanjem, s tečaji, seminarji, praktičnim poukom, predavanji, tekmovanji in na druge načine. Še posebej moramo omeniti poljudno strokovno glasilo »Preseki«, ki kot glasilo delovne skupnosti Gozdnega gospodarstva izhaja pod tem naslovom od 1. januarja 1964, pred tem pa je izšlo njegovih 15 izdaj kot »Informacije«.

Delavski svet namenja vsako leto veliko denarja za štipendiranje učencev poklicnih, srednjih in visokih šol. Vsako leto odobri okrog 12 štipendij v zneskih od 200 do 300 dinarjev na mesec.

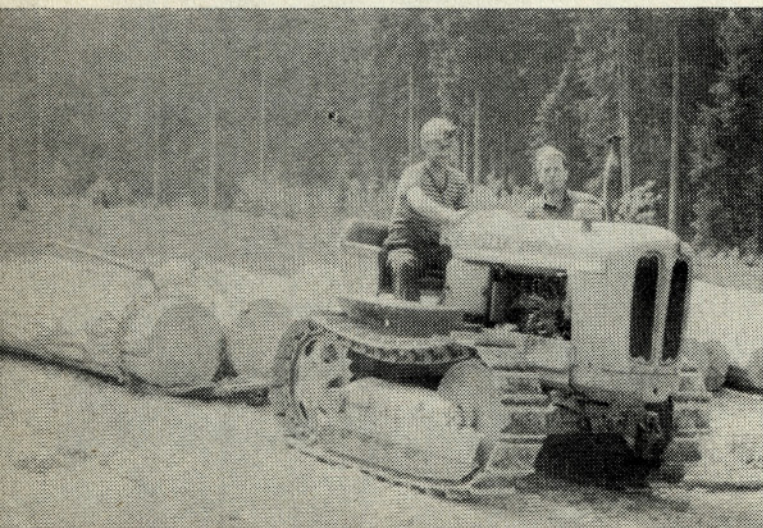
Ne bi bilo odveč spregovoriti nekaj besed tudi o življenjskih in delovnih pogojih gozdnih delavcev na našem območju pred dvajsetimi leti ter jih primerjati z današnjimi pogoji.

12

Pred dvema desetletjema ni bilo cest in motorizacije za prevoz delavcev na delovišča. Delavci so prihajali na delo peš, tudi nekaj ur daleč ter nato vorjeni z ročnim orodjem in hrano za teden dni. Bivali so v bajtah iz lubja ali v brunaricah iz okroglega lesa. Kuhali so si hrano na odprtih ognjiščih, spali na slami, sušili preznojeno in premočeno obleko ter obutev v dimu nad ognjišči. Orodje za delo pa so pripravljali ob medli svetlobi poleg ognjišč. V lepem vremenu so kuhali in opravljali druga opravila pred bajtami in v večernih urah utrujeni od napornega dela legli k počitku na skupna ležišča.

O higieni bivanja in dela takrat niso razpravljali. Vsakdo si je pomagal, kakor je mogel in znal. V takšnih pogojih so bila kljub telesni odpornosti gozdnih delavcev obolenja pogosta, zlasti pri starejših delavcih, ki so jim z leti vlaga in mraz, neurejena enolična prehrana ter težko fizično delo zmanjševali žilavo odpornost.

V opisanih pogojih so bile nesreče pri delu pogoste. Vendar lažjih nesreč delavci skoraj niso prijavljali. Dolga je bila pot do zdravnika, zato so rajši ostajali na delu in prebolevali posledice. Osebna varovalna sredstva za delo so si izdelovali sami ali si jih kupovali. To so bili ščitniki za rezila orodij,



Ob delu se do konca izurimo

foto ing. Veber

usnjene gamaše in nakovani čevlji s posebnimi »grifi« ali podkvami na petah. Za obrambo pred padavinami so uporabljali celo navadne vreče in platnena pregrinjala, ki so jim segala prek ramen.

Skrb za izboljšanje življenjskih in delovnih pogojev delavcev v gozdu je oživila z uveljavitvijo samoupravljanja. Leta 1954 je delavski svet sprejel prvi pravilnik o higieni in tehnični zaščiti pri delu. V prvem desetletju delavskega samoupravljanja smo dosegli zavidljive uspehe v urejanju delavskih bivališč in varnosti pri delu. Sistematičnost pri tem je pripomogla k zmanjšanju nesreč pri delu, znižala pogostnost obolenj in povečala produktivnost dela. Velik uspeh smo dosegli z organiziranjem družbene prehrane in z vzdrževanjem higiene v delavskih bivališčih. Vložen denar se je brez dvoma dobro obrestoval, saj smo ga namenili za ohranitev in rekreacijo delovne sposobnosti človeka kot osnovnega dejavnika v proizvodnji.

Z današnjimi razmerami še nismo zadovoljni. Še vedno imamo probleme, ki jih ne moremo na vseh deloviščih uspešno rešiti. Ureditev prevozov delavcev na delo in z dela, primerna oprema njihovih bivališč, njihovo zavarovanje pred škodljivimi vremenskimi vplivi in drugo, je v veliki meri odvisno od tehničnega in tehnološkega napredka ter od razpoložljivega denarja, ki ga ustvarjamo z družbenim delom.

Ni točnega pregleda, od kod so prihajali zlasti ročni delavci na gozdna dela. Leta 1950 in še naslednja leta so prihajali s Primorske, potem s Prekmurja, pozneje pa so vse bolj prevladovali gozdni delavci iz Bosne. Domačih gozdnih delavcev, to je delavcev iz blejskega območja, pa je vedno manj. Privabljajo jih številna industrijska podjetja, ker je v njih delo varnejše, morda tudi manj naporno in bolj urejeno, zlasti delovni cikel, kot pa je to v gozdnih revirjih, ki so zvečine odmaknjeni od kulturnih in poslovnih središč.

Zadnja leta in zlasti v letu 1970 je presahnil vir dotoka gozdnih delavcev iz Bosne tako zelo akutno, da bomo morali takoj dobro premisliti, kako si zagotoviti nemoteno osnovno gozdno proizvodnjo ob upoštevanju spoznanja, da bo stalnih, poklicnih gozdnih delavcev vsako leto manj.

Število stanovanjskih bivališč v gozdnih revirjih in naseljih se je od leta 1950 do danes povečalo na 27 s skupno površino 2690 m². Od teh je 18 objektov v gozdovih in 9 v naseljih — to od navadnih lesenih bajt in koč do urejenih, sodobno zidanih zgradb. V prvem desetletju samoupravljanja smo postavili ali zgradili 37 % stanovanjskih površin, po letu 1960 pa smo se lotili na tem področju bolj intenzivnega in sistematičnega dela. Dobro sta organizirana dva večja delavska centra prehrane na Mrzlem studencu z zmogljivostjo okrog 100 obrokov na dan in na Rovtarici z zmogljivostjo blizu 80 obrokov na dan. Da je ureditev pravilna, kalorična in na vitaminih bogata prehrana eden izmed osnovnih pogojev za uspešno in varno delo, najbrž ni treba posebej dokazovati. Zato smo glede tega pravzaprav šele na začetku organiziranega dela, ker imamo precej težav z ustaljenimi, zastarelimi navadami delavcev.

Skrb za zdravje in dobro počutje delavcev na delovnih mestih se zadnja leta odraža tudi v gradnji sušilnic za mokro obleko in obutev. Pravilna in hitra ureditev teh bo v mnogočem prispevala k dvigu standarda gozdnih delavcev. Podjetje je že pred leti kupilo motorna vozila, zlasti mopede, za hitrejšo prevažanje delavcev na delovna mesta. Sem sodi tudi vsa preostala

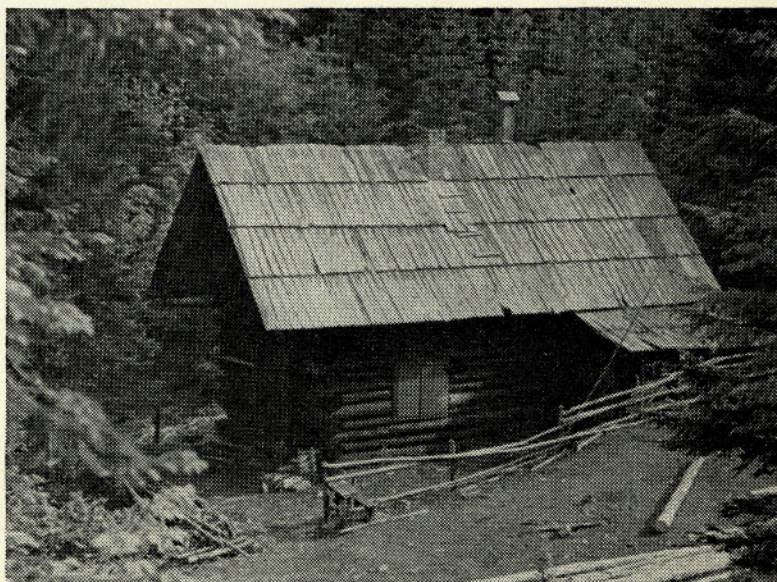


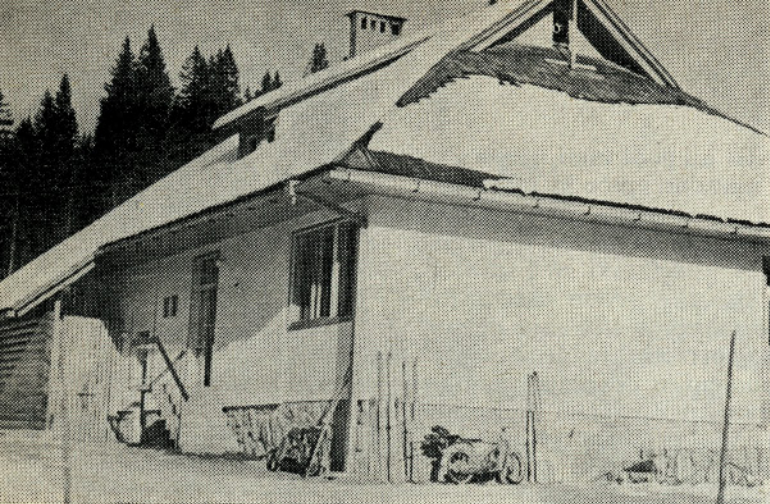
Bivališča v Iubaricah so starejšim delavcem še živo v spominu

foto ing. Veber

13

Bajte — bivališča delavcev so bila že velik korak naprej
foto GG Bled





Restavracija in bivališče delavcev na Mrzlem studencu
foto GG Bled

motorizacija, ki ni direktno vključena v operativno proizvodnjo. V evidenci je 24 KM po stanju v letu 1953 in 742 KM po stanju leta 1969 s 13 % udeležbo v vsej motorizaciji podjetja, ki zmore 5895 KM.

Da bi mogli uporabljati sodobne električne naprave, je potrebna električna energija. Elektrovod Goreljek — Mrzli studenec smo postavili leta 1950 v dolžini 2 km, Volčje jame pa smo v dolžini 4,5 km elektrificirali leta 1965. Na elektrifikacijo čakajo še delavski centri na Rovtarici, Bitenjski planini in Martinčku.

Delavski svet v preteklem dvajsetletnem obdobju ni zanemaril graditve stanovanjskih zgradb. Od leta 1954, ko smo zgradili dva dvojčka na Dobah, do leta 1966, ko smo zgradili dva petorčka, smo postavili 13 stanovanjskih objektov z 82 stanovanji in skupno površino 7410 m². Konec leta je bila vrednost 18 stanovanjskih enot 3,384.208 dinarjev.

14

Po letu 1966 je delavski svet preusmeril svoj načrt gradnje stanovanj ter začel dodeljevati dolgoročna posojila tistim delavcem, ki so se odločili zgraditi si individualno stanovanje. Taka posojila je podjetje dajalo že leta 1961, vendar le v manjših zneskih (30.000 dinarjev). Leta 1965 pa je delavski svet odobril posojilo v skupnem znesku 302.500 dinarjev. Sedaj odobrimo vsako leto za gradnjo stanovanj od 300.000 do 400.000 dinarjev z dvajsetletnim odplačilnim rokom in ob 2 % obrestih. Do sedaj je bilo dodeljenih že 1,843.000 dinarjev posojil 112 prosilcem, vseh prošenj pa je bilo vloženih 228. Od družbenih stanovanj, s katerimi je razpolagalo Gozdno gospodarstvo Bled, smo leta 1969 prodali stanovalcem oz. našim delavcem 28 stanovanj. S pomočjo posojil so naši delavci dogradili v obdobju od leta 1961 do 1969 51 individualnih stanovanj. Kaže pa se že potreba, da spet začnemo graditi stanovanja v svoji režiji, kajti vsak prosilec ne zmore gradnje. Zato je delavski svet za leto 1970 odobril gradnjo stanovanjskega objekta v Gorjah za osem stanovanj. Gradnja že teče in stanovanja bodo vseljiva leta 1971.

Mnogo bolj množična je uporaba počitniškega doma v Piranu. Delavski svet je odobril leta 1957 nakup dvonadstropne, sicer že osemdeset let stare, vendar solidno zidane stavbe tik ob morski obali. Namenjena je delavcem in to bolj v rekreacijske kot počitniške namene. Seveda smo morali zgradbo



Z mehanizacijo bomo morali intenzivneje reševati probleme delavcev
foto GG Bled

preurediti in primerno opremiti. V pritličju je jedilnica, kuhinja ter tuš z drugimi stranskimi prostori, v obeh nadstropjih je enajst sob s 26 normalnimi, dvema pomožnima in pet otroškimi posteljami.

Prve goste je počitniški dom sprejel leta 1958. Kuhinja razdeli vsako leto več kot 3000 obrokov hrane. V dom prihajajo poleg domačih izjemoma tudi tuji gostje, če je prostor in dom ni zaseden z domačimi gosti. Vsak gost ali družina se zadrži v domu od 7 do 12 dni, kar omogoča dokaj racionalno izrabo prenočitvenih zmogljivosti. Pensionske cene so res nizke, ker delavski svet vsako leto odobri subvencijo za vzdrževanje in obratovanje doma. Na žalost pa ugotavljamo, da se zlasti ročni delavci vse premalo poslužujejo ugodnosti, ki jim jih nudi naš počitniški dom. Če bi jih mogli prepričati, koliko koristi njihovemu zdravju in duševnemu počutju celo kratek enotedenski odmor na morju, bi prihajali v naš dom vsi zaposleni kot na tekočem traku.

Samoupravni organi z veliko prizadevnostjo skrbijo in pospešujejo varstvo pri delu v gozdovih, v gradbenih in drugih dejavnostih. Delavci prejemajo zaščitna sredstva na delovnih mestih, ki jih pa ne bi kazalo naštevati, ker so mnogoštevilna — od zaščitnih oblek, dežnih ogrinjal do čevljev, čelad, posod za toplo hrano, bund itd.

Prevzem v gospodarjenje z gozdovi v zasebnem lastništvu leta 1963 je za naše podjetje težka in odgovorna naloga, ker se pri tem prepletajo interesi družbe, podjetja in zasebnih lastnikov. Zato ni nič čudnega, če še sedaj niso zadovoljivo urejena nekatera važna vprašanja, ki bi omogočila bolj uspešno sodelovanje.

Omeniti je treba nekatere koristne stike v zvezi z gospodarjenjem s privatnimi gozdovi. Podjetje sodeluje pri urejanju planinskih pašnikov, pri preusmerjanju travniškega gospodarjenja na pašno-košni sistem, pri izkoriščanju gozdov s svojimi gozdnimi delavci, pri bioloških vlaganjih v zasebne gozdove, pri nujenju finančne pomoči s štipendijami kmečkimi sinovom na poklicnih, srednjih in visokih šolah.

Sodelovanje pri urejanju pašnikov ima preventivni cilj, da bi se njihova donosnost nekajkrat povečala. Teži pa se tudi za tem, da se pašnike bodisi a rondira, bodisi nanovo uredi. Po strokovni plati pa težimo s tem seveda omejiti pašno živino na določen prostor, da se omeji nekontrolirano in nedonosno pašo na velikih površinah pa tudi križem po gozdovih oziroma jo ukine. Za vse to daje GG Bled finančno podporo.

Tudi za preusmeritev kmečkega gospodarjenja na pašno-košni sistem daje naše podjetje znatno pomoč tako s tem, da plačuje pri kmetijski zadrugi Jelovica agronoma, ki pripravlja načrte in uvaja nov način izkoriščanja travinj ter s tem posredno tudi večja donose na kmečkih posestvih, bodisi da daje kmetom, ki so se odločili preusmeriti gospodarjenje, finančne podpore in posojila pod zelo ugodnimi pogoji. Razveseljivo je, da so uspehi kar zadovoljivi, kar pove naslednji podatek: do leta 1970 je dobilo posojila za preusmeritev in modernizacijo svojega gospodarstva 48 kmetov v skupnem znesku 663.000 dinarjev. Za posojila izločena glavnica je bila v letu 1967 odobrena v znesku 250.000 dinarjev, leta 1968 v znesku 200.000 dinarjev in leta 1969 v znesku 90.000 dinarjev, dočim je razlika 123.000 dinarjev na račun obresti, ki so bile tudi vročene kot posojilo. Po podatkih za konec oktobra 1969 ima 36 posestnikov odobrenih 575.000 dinarjev posojil v razponih od 4000 do 30.000 dinarjev, pri čemer jih ima 13 po 10.000 dinarjev posojila in 9 po 30.000 dinarjev posojila.

15



V izkoriščanju gozdov, ki so v privatni lastnini, sodeluje naše podjetje v obliki podružbljene proizvodnje pri sečnji in spravilu lesa. Pogoji so ugodni in le velike proizvodne naloge v družbenih gozdovih ter premajhna povezanost so vzrok, da se podružbljena proizvodnja doslej še bolj ni uveljavila — zlasti pri tistih posestnikih, ki nimajo svojih delavcev in spravilnih strojev ali naprav. Vse take usluge zaračunavamo po veljavnih cenikih.

Za biološka vlaganja nosi del bremena vsak posekani gozdni sortiment. To je znesek, ki ga mora koristnik gozda plačati, ko je les odkazan oziroma oddan. Vendar bi mogel posestnik s svojim osebnim delom v gozdu dobiti del tega prispevka nazaj kot zaslužek za opravljeno delo. Škoda, ker se tega zakonskega določila poslužuje premalo gozdnih posestnikov.

Naj še omenimo, da delavski svet že od leta 1964 daje denarno pomoč ali štipendije od 100 do 150 dinarjev na mesec dvanajstim kmečkim sinovom za njihovo šolanje.

In še nekaj o finančnem poslovanju!

Finančna analiza poslovanja podjetja v minulem dvajsetletnem obdobju samoupravljanja bi pokazala podvojitev obsega tega, že sicer precej obsežnega poročila. Zadovoljni smo lahko, da so organi samoupravljanja uspešno vodili naše podjetje mimo nevarnih skalnih čeri. Utrdili so načrtnost sečenj in povečali obseg vlaganj v gozdove; povečevala in izboljševala se je mehanizacija in to tako po obsegu kot tudi številu strojev in naprav; vzporedno s tem in z boljšo organizacijo dela se je stalno dvigala produktivnost dela, o čemer pričajo podatki za sedem let nazaj. To so potrebne delovne ure za en ekvivalentni kubični meter oziroma čas, ki je potreben za spravilo enega kubičnega metra lesa od panja do skladišča:

Potrebne ure za spravilo lesa (m³)

Leto	1963	1964	1965	1966	1967	1968	1969
Ure	18,43	13,31	12,88	12,01	10,46	9,81	9,50

Naša delovna skupnost je prešla med prvimi podjetji na 42-urni tedenski delovni čas in sicer 1. julija 1964 najprej poskusno, kmalu potem pa z rednim novim obratovalnim časom. Tudi ta pridobitev, ki je brez dvoma korak naprej, je imela pozitiven odraz tako v večji produktivnosti kakor tudi v večjem zadovoljstvu zaposlenih.

Najznačilnejši podatki iz finančne dinamike našega podjetja pa so:

Leto	Celotni dohodek	Obseg osnovnih sredstev v milijonih din	Obseg angažiranih obratnih sredstev	Poprečni mesečni osebni dohodki v dinarjih na zaposlenega
1950	0,1			
1951	0,1	0,9	0,02	42,40
1952	1,7	1,2	0,1	89,10
1953	3,7	4,7	0,4	106,20
1954	5,7	4,7	0,6	105,90
1955	5,5	6,1	1,2	119,80
1956	5,7	6,6	2,1	92,10
1957	7,8	8,6	2,6	121,20
1958	8,1	8,9	2,4	149,80

1959	9,2	8,6	1,7	173,60
1960	11,2	8,7	4,1	198,80
1961	15,7	11,9	4,6	265,50
1962	15,0	15,2	9,6	280,10
1963	17,5	15,8	7,6	346,00
1964	24,8	17,1	9,6	528,90
1965	27,3	18,5	10,8	681,60
1966	31,9	149,0	15,5	923,00
1967	32,6	152,1	23,4	1025,00
1968	38,0	153,9	27,2	1150,00
1969	46,8	157,5	17,2	1316,00
1970	48,0	158,9	23,3	1600,00

K podatkom o obsegu osnovnih sredstev je treba pojasniti, da je bila v bilanci za leto 1966 prvič zajeta tudi vrednost družbenih gozdov, zato tudi tolikšni nenadni skok.

Iz vseh nanizanih podatkov se vidi, da se podjetje uspešno razvija, da vztrajno povečuje vrednost svojih osnovnih sredstev, da celotni dohodek narašča skladno z gospodarskimi gibanji in vzporedno z njimi tudi osebni dohodki. Seveda pa vsi želimo, da bi se gibanje cen v narodnem gospodarstvu končno le ustalilo in da bi tudi osebni dohodki dobili svojo stalnost in vrednost.

Postali smo tako torej na svoji poti le za hip, da smo ugotovili, kako teče naš voz gospodarstva. Seveda pa si ne smemo domišljati, da je razvoj naše gospodarske dejavnosti že dosegel svoj vrh! Kljub težavam, velikim in malim oviram, se že kažejo nadaljnje smeri celo novih dejavnosti. Skozi gozdove triglavskega območja se pomikajo trume motoriziranih turistov in vsako leto jih je več. Rastejo planinski hoteli, odpirajo se smučišča, gozdovi se sem in tja umikajo. Morda prehajamo z vstopom v tretje desetletje samoupravljanja hkrati tudi v novo obdobje, ki utegne biti prelomnica v pojmovanju, kaj je gozd in kakšen je njegov vpliv na človeka!

Gozdovi prevzemajo nove naloge ob naraščajočem prebivalstvu, zaradi večje povezanosti med narodi, zaradi nagle industrializacije, zaradi atomske dobe, v katero hitro prehajamo. Strokovnjaki na zapadu so o vlogi gozda že izračunali, da odpade na vrednost posekanega lesa iz gozdov 26 do 27 %, na vrednost ostale vloge gozdov pa 73 do 74 %, in to ob ugotovitvi, da les pridobiva na vrednosti zaradi novih oblik uporabe...

Čas za naš postanek je minil. Zaorati bo treba...

Čas za postanek je minil. Delo priganja in zaorati je treba nove berzde. Složno naj se strnejo tudi mlajši sodelavci za večje sodelovanje v organih samoupravljanja in še bolj kot doslej premišljeno in odločno prispevajo k razvoju podjetja z geslom: V žitju svojem krepko le naprej, včasih pa nazaj poglej!

Govorijo naši samoupravljalci

18

Pri izbiranju kandidatov za razgovor smo se težko odločili, ali naj se srečamo samo s predsedniki delavskega sveta in upravnega odbora ali samo s starejšimi delavci, ki so bili večkrat člani organov samoupravljanja. V nobenem primeru ne bi mogli biti dosledni, ker dosti takih tovarišev ni več v podjetju. Zato naj povemo že v uvodu kot opravičilo tistim, ki jih za ta naš razgovor nismo obiskali, da bomo to prav gotovo storili kdaj drugič, saj računamo take in podobne razgovore uvrstiti v redno rubriko našega glasila. Sploh nameravamo v bodoče dosti več govoriti o naših ljudeh ter o njihovem delu.

V razgovoru s samoupravljalci, ki smo ga pripravili za to jubilejno izdajo »Presekov« ob dvajseti obletnici podjetja, smo vpraševali predvsem o vsem tistem, kar je v neposredni zvezi s samoupravljanjem. Zaradi premalo prostora pa smo morali nekatere misli sogovornikov povzeti in predstaviti v direktnem govoru le najvažnejše...

Mož, ki je sporočil, da je podjetje »naše«

Začetek samoupravljanja v našem podjetju je povezano tudi z imenom Alojz Iskra. On je bil prvi predsednik delavskega sveta in svojega sporočila članom, da prevzamejo podjetje v upravljanje, se približno takole spominja:

»...Predvsem se dobro spominjam navdušenja naših delavcev na sindikalnem sestanku pod kozolcem, ko sem sporočil navzočim, da je podjetje »naše«. In podobno je bilo razpoloženje na prvi seji takratnega delavskega sveta...!«

Čeprav je Alojz Iskra danes že upokojen, z zanimanjem spremlja vse dogodke in spremembe v podjetju. Ostal je zvest svojemu delu kot sekač, čeprav bi lahko zaradi bogatih delovnih izkušenj prevzel delovno mesto pomočnika revirnega gozdarja.

Ko se je pogovor zasukal k mehanizaciji in novim delovnim postopkom, je tovariš Alojz navdušeno pripovedoval:

»...Priznati moram, da sem bil v začetku do mehanizacije precej nezaupljiv. Saj razumete...! Motorno žago sem videl prvič na velesejmu v Zagrebu in do take novitete čuti človek, ker je ne pozna, lahko tudi odpor... Ko pa mi jo je pozneje sodelavec Zrim odstopil, naj jo preizkusim, me je žaga

Alojz Iskra



takoj osvojila. In veste, podobno je bilo tudi z drugimi delavci. Osvajala jih je — enega za drugim. Uvedbo motornih žag sploh imam za eno izmed najpomembnejših prelomnic v razvoju našega podjetja ...»

Z njemu lastno zavzetostjo je prvi predsednik našega delavskega sveta govoril o potrebi nadalje utrjevati samoupravni način gospodarjenja. Ob tem pravi, da zaupa mladim delavcem, ki so zavedni in vestni pri svojem delu. Zaskrbljen pa je, ker se zavest delavcev ni razvijala skladno z razvojem samoupravljanja in gospodarjenja. O tem je sklenil svoje misli z naslednjimi besedami:

»...Zdi se mi, da je bilo v preteklosti vse premalo časa za vzgojo delovnega človeka v gospodarnega samoupravljalca. Zato bi kazalo sedaj vsaj mlajšim delavcem nuditi tisto, kar starejšim ni bilo mogoče!«

Za boljše življenjske in delovne pogoje

V samoupravnih aktih delavskega sveta in upravnega odbora najdemo v obdobju med letom 1956 in 1966 največkrat podpis predsednika Matije Pfajfarja. S tem vedrim in preudarnim pomočnikom revirnega gozdarja na Martinčku ni bilo težko načeti pogovor. Najprej je pripovedoval o uvajanju motornih žag:

»...Ja, kar osemnajst let sem delal kot sekač motorist. Bil sem med prvimi, ki smo opravili v Postojni štirinajstdnevni tečaj za rokovanje z motor-kami. Sploh je bila uvedba motornih žag za takratno delo v gozdu velika prelomnica ...«

Matija Pfajfar je dober poznavalec želja in potreb osnovnih proizvajalcev. Za olajšanje njihovega dela in bivanje na terenu pa je predlagal:

»...V bodoče bomo morali še bolj skrbeti za osnovne delovne in življenjske pogoje naših delavcev, če se hočemo izogniti pomanjkanju ljudi za delo na terenu. Vso težo take skrbi vidim predvsem v tem in ne toliko v višjih osebnih dohodkih. Veste, če bomo ljudem zagotovili boljše delovne pogoje in uredili sodobnejše obrate družbene prehrane ter jim s posredovanjem televizije in radija omogočili stik s svetom pa tudi uredili organiziran prevoz na delo iz doline ter z dela v dolino, smemo pričakovati vrnitev na delo v podjetje marsikaterega delavca, ki nas je pred leti zapustil ...«

Četudi na delu v enem izmed najbolj oddaljenih revirjev, ko je bilo prihajati na seje delavskega sveta ali upravnega odbora zares velik napor, je tovariš Matija rad sodeloval v teh organih. Ko je pripovedoval o možnostih, da se učinkovitost dela samoupravljalcev še poveča, pa je predlagal:

»...Menim, da bi bilo koristno poglobiti seznanjanje članov organov samoupravljanja s posameznimi vprašanji, o katerih je treba odločati. In to pravočasno ter razumljivo. Pa tudi v izvajanju sprejetih sklepov bi morali biti bolj dosledni. V vseh sprejetih samoupravnih aktih naj bo v bodoče jasno določena osebna odgovornost ...«

Odločni zagovornik jasnih določil o odgovornosti je tudi poudaril, da bo treba to vprašanje čimprej premakniti z mrtve točke. Dodal pa je še, naj bo neposredno samoupravljanje zaupano predvsem izkušenim delavcem pa tudi mlajšim ljudem.

Zavzema se za koncentracijo dela

Z delovnimi izkušnjami in dobrim odnosom do sodelavcev dostikrat preseneča tudi starejše sodelavce Bernard Tonejc iz GO Radovljica. Njegova pot v stroki je razvoj gozdarskega tehnika od pomočnika do revirnega gozdarja in potem naprej od pomočnika upravitelja do upravitelja. Prav gotovo zgledna.

Ker je bil tovariš Bernard poleg drugih zadolžitev tudi že predsednik delavskega sveta in upravnega odbora, naj pove, kaj meni o delu v organih samoupravljanja:

»...Brez zlega namena moram reči, da včasih samoupravne organe vse preveč obremenjujemo z manjšimi in manj pomembnimi problemi, pa nam



Miloš Kelih

20

zato preostaja malo časa za pomembnejše zadeve. Mislim, da bi manj pomembne probleme zlahka lahko prepuščali in zaupali reševati komisijam in strokovnim službam. Morda bi jim prepustili tudi pravico odločati...?»

Ko pa je pogovor nanesel na vključevanje mlajših delavcev v samoupravo, je naš sobesednik predlagal, naj bi mlade samoupravljavce prekalili v odgovorne člane delovne skupnosti že v obratnih delavskih svetih. In še nekaj je predlagal! Da bo znal vsak član delovne skupnosti ceniti delo organov samoupravljanja, bi se morali v njih sčasoma zvrstiti prav vsi zaposleni.

Tudi Bernard Tonejc veliko razmišlja o tem, kaj bi pomagalo, da se omili pomanjkanje delavcev za dela na oddaljenih in manjših sečiščih. O urejanju delovnih pogojev manjših delovnih skupin pravi tole:

»... Rešitev vidim v koncentraciji dela — vsaj določenih delovnih faz, kot je na primer posek. To bi omogočilo tudi koncentracijo bivališč in večje investicije v boljše prehrabene pa tudi sanitarne pogoje delavcev.«

Za hitrejšo razvijanje gozdarstva in seveda tudi našega podjetja pa je naš upravitelj iz GO Radovljica predlagal izdelati dolgoročnejshe razvojne programe spravila in transporta ter tipizirati sredstva. Zavzel se je tudi za večjo skrb pripravi dela.

Veteran, ki zaupa mladim

Skoraj neverjetno se sliši, če rečemo, da smo imeli srečo, ko smo našli Miloša Kelih doma. Ljubezni in vitalni veteran kljub svojim sedemdesetim letom ne pozna mirovanja. Strastno je predan lovu, gojitvi lovskih psov in raznim drugim lovskim opravilom.

Zmanjkalo bi nam prostora, če bi hoteli opisati osebnost in delo tega prekaljenega gozdarja. Zato smo sklenili, da mu v »Presekih« namenimo kaj več prostora kdaj drugič. Ob jubileju samoupravljanja pa je takole izkazal zaupanje v mlajšo generacijo:

»... Mladim je treba odpreti vrata v vse organe in komisije! Vpeljati jih je treba v zahtevno delo in jih naučiti, kako se za odgovornost polaga račune. Sam namreč zaupam mladim...!«

Potem se je tovariš Kelih malo zamislil in obujal spomine na srečanje s prvimi Rotaks vitli in motorkami. Tudi njegovi sodelavci mehanizaciji v začetku niso bili naklonjeni. Ko pa so spoznali njene prednosti, je sledilo navdušenje...

Nekdanji upravitelj na Pokljuki se najbolj rad spominja leta 1948, ko je spal dva meseca kar na pisalni mizi. To je bilo obdobje največjih preizkušenj, ko je bilo venomer v ospredju redno in dobro opraviti delo.

Še in še bi se pogovarjali o Miloševem službovanju v Kamniku in Novem mestu, če bi nam čas to dopuščal. Zato o strastnem lovcu kaj več še kdaj drugič...!

Ceniti zna vse razvojne faze podjetja

Razgovora z osnovnim proizvajalcem Viktorjem Begušem smo bili še posebej veseli. Zaradi svojega dolgega delovnega staža v gozdarstvu zna ceniti vse razvojne faze našega podjetja. Še več! V svojem pogledu nazaj, v preteklost zna biti objektivni in kritičen hkrati.

Viktorja smo dobili na Jelovici. Delal je kot pomočnik traktorista. Bil je član delavskega sveta in najbolj so mu ostale v spominu nekatere živahne razprave o delitvi osebnih dohodkov. Ko meni, da zasluži vodstvo podjetja za dosedanje delo vse priznanje, pa je pripomnil:

»... Bilo bi pa seveda marsikdaj še boljše, če bi odgovorni delavci v podjetju le malo več upoštevali pripombe delavcev — osnovnih proizvajalcev.«

O delovnih pogojih pravi tovariš Viktor, da se izboljšujejo. Skrajni čas čas pa je, da se uredi boljše bivalne prostore na Ribčevi planini ter jih priključi na električno omrežje. Tudi od novega pravilnika o delitvi osebnih dohodkov precej pričakuje. Vsaj, da bo omilil nesorazmerja, ki so sedaj med nekaterimi delovnimi mesti.

Pomočnik traktorista Viktor Beguš pravi o mehanizaciji, da si je želi čim več. Tudi zanj je bila uvedba motork velika prelomnica v razvoju podjetja. In ob tem je povedal še tole:

»... Živo se še spominja ročnega žaganja in prehoda na velike skupine sekačev z motoristom. Takrat so se bolečine v hrbtnu preselile v roke... Upam, da bodo proizvajalci še vedno pretežkih motork pa tudi medicina dela storili vse, da se odpravi vse škodljive posledice vibracij in ropotal.«

Še bi se pomenkovali, vendar zmanjkalo je časa. Razšli smo se in ko smo si segli v roke, je Viktor pripomnil, da se veseli upokojitve, slovo od motorke pa bo še za nekaj časa preložil...

Važno merilo poštenosti je kritičnost do sebe

Ustavili smo se tudi na enem najbolj znanih revirjev in sicer na Mrzlem studencu, kamor najbolj pogosto vodimo razne ekskurzije. Razgovor z dolgoletnim revirnim gozdarjem Jožetom Podlogarjem je bil tako obsežen in pester, da ga v celoti ne moremo ponoviti. Zato povzemamo le njegove najvažnejše odgovore in ponavljamo nekatere njegove misli.

Vestnost in doslednost pri delu sta glavni značilnosti tega skromnega in po naravi bolj molčečega gozdarja. Ob vsakem vprašanju se je najprej zamislil, potem pa tehtno in kritično odgovarjal.

Jožeta Podlogarja srečamo že leta 1947 kot merilca na območju poključskih gozdov. Nato je bil v gozdni šoli v Mariboru, šel v Ribnico, prišel v revir Mrzli studenec, Rudno polje, Rovtarica itd. ..., dokler se ni ustavil za daljši čas na Mrzlem studencu, kjer dela še sedaj. O začetku samoupravljanja v našem podjetju se revirni gozdar Jože takole spominja:

»... Spremembe na terenu je bilo čutiti z uvedbo delavskega samoupravljanja nekoliko pozneje. V tistih časih so bile najmočnejše pridobitve urejevanje kuhinj in bivališč, kajti takrat še ni bilo dovolj cest in prevoznih sredstev.«

To so bili časi, ko je bilo med sezonskimi delavci največ pridnih Prekmurcev, ki pa jih je prihajalo na delo v gozdove vse manj, čim so se začele odpirati državne meje.

Ko je pogovor nanesel na oceno dela v zadnjih letih, je sobesednik z Mrzlega studenca potožil, da smo nekoliko popustili z urejanjem standarda delavcev in zlasti v skrbi za njihovo družabno življenje. Predlagal je sodobno urejene večje centre in organizirano prevažanje delavcev na delo in z dela. Nekoliko očitajoče je še dodal, da smo pri skupnem delu morda premalo kritični, ker se najbrž bojimo zamere, pa zato tudi širokogrudno odpuščamo napake.

O samoupravljanju kot temeljnem družbenem odnosu pa je tovariš Podlogar dodal tole:

»... Gradivo za seje delavskega sveta je večkrat pripravljeno tako, da prikazanih problemov vsi člani ne morejo pravilno doumeti. Gradivo za posamezne točke dnevnih redov zahtevajo določeno raven razgledanosti, če naj samoupravljavec v razpravi uveljavi svoje mnenje. Od tod tudi pojav, da je za marsikoga glasovanje na delavskem svetu samo formalnost... Pa še nekaj! Ni mi pogodu uporaba pojma 'mladi' in 'stari'. To vnaša v odnose slabo vzdušje. Poglejte, tudi starejši delavci lahko predlagajo 'mlado' idejo in obratno!«

Vsem članom organov samoupravljanja bi moralo biti sveto zastopati interese podjetja in delovne skupnosti kot celote, kakor sodi gozdar Jože. Od novega pravilnika o delitvi osebnih dohodkov pa upa, da bo bolj parvično uredil razmerja med delovnimi mesti, kjer je delo plačano po času. Merilo pri ocenjevanju naj bo obseg, vsebina in zahtevnost dela in ne človek, ki delo opravlja. Pri tem pa je še pripomnil:

»... Ljudje naj delajo tisto, za kar so usposobljeni. Zato zagovarjam, naj napredujejo sposobnejši in nazadujejo nesposobnejši. To je bila in bo najboljša spodbuda za človekovo delo. Važno merilo poštenosti pa mora biti kritičnost do sebe...!«

21

Jože Podlogar





Janez Ravnik

Bil je prvi predsednik upravnega odbora

Razgovor na Mrzlem studencu smo lahko nadaljevali z že upokojenim Janezom Ravnikom, nekdanjim revirnim gozdarjem na tem področju. Četudi ne dela v podjetju že šest let, še vedno rad prisluhne novicam iz podjetja.

Prvi predsednik upravnega odbora Janez Ravnik se še dobro spominja časov, ko so še ves les vozili v Bohinj, nizkih norm pri poseku, topljenja snega, ko ni bilo pitne vode in še marsičesa. Njegovo samotarsko življenje je v bistvu spremenila dograditev kasarn na Rudnem polju, saj je to pomenilo telefon, oranje ceste itd.

Potem je upokojeni revirni gozdar z Rudnega polja nadaljeval:

»... Zaradi oddaljenosti je bilo zlasti pozimi precej težko prihajati na seje organov samoupravljanja. Veste, v začetku smo se tudi precej lovili. Predsedniški posli pa mi niso delali težav, ker smo se o vsakem problemu pred odločanjem temeljito pogovorili.«

Govorili smo o zimah z visokim snegom, o težavah delavcev ter o sezoncih, ki zapuščajo podjetje pred zimo. Za stalne delavce pa je to sploh problem. Danes pa je drugače. Delavci odhajajo v Švico in tako podjetje postaja zanimivejše tudi za domačine. O predpostavljenih delavcih pa je povedal naslednje misli:

»... Zdi se mi, da so premalo hodili po terenu, ker so bili obremenjeni z raznimi sestanki, najbrž pa tudi sedaj ni dosti boljše. Spominjam pa se, da je ing. Ciglar našel primerno besedo ob vsakem času za razgovor z delavci... No, in novoletno darilo, ki ga konec leta namenite upokojenim delavcem podjetja, je zares lepo dejanje.«

Preden smo se poslovili, je tovariš Ravnik še prosil, naj bi mu redno pošiljali glasilo »Preseki«, saj bo tako vsaj do neke mere lahko spremljal razvoj podjetja, kjer je delal večino svoje delovne dobe.

22

Obratni delavski sveti imajo premalo pristojnosti

Ko človek stopa po velikem asfaltnem dvorišču mimo velikih garažnih boksov za kamione do druge zgradbe, kjer je mehanična delavnica z razdeljenimi prostori za kovačnico, obdelavo kovinskih delov, servisno delavnico za stroje in motorke ter prostor za polnjenje akumulatorjev, ima vtis, da vstopa v drugo podjetje. In vendar, to je le posebna delovna enota našega podjetja, katere delo vodi med sodelavci zelo spoštovan Matjaž Niko.

Da, s tem strokovno razgledanim in preprečljivo nazornim človekom pri vzgajanju mlajših delavcev smo sklenili spregovoriti nekaj besed. Na Bledu ga srečamo pri vseh avtomoto prireditvah pa še marsikje drugje tudi. To je človek, ki je predan svojemu poklicu z vsem srcem. Večkrat je bil tudi član organov samoupravljanja, s čemer daje vtis, kot da njegovi sodelavci težko najdejo boljšega, ki bi znal tako dobro zastopati njihov enoto. Najbrž je bil zaradi vseh teh lastnosti tudi član občinskega zbora proizvajalcev.

Največ je pripovedoval o samoupravljanju, zato mu namesto opisovanja tega prepustimo besedo:

»... Živo se spominjam razprav in sklepov leta 1960 o rekonstrukciji mehanične delavnice. To je bil pomemben korak naprej v razvoju našega obrata, saj smo s tem utrli pot centralni delavnici z modernejšo opremo in z boljšo organizacijo dela. Škoda je le, da nam še vedno primanjkuje specializiranih ljudi za posamezna dela oziroma za delo na nekaterih strojih!«

O družbenem standardu meni tovariš Niko, da je nasplošno kar dober. V kreditiranju stanovanjske gradnje je po njegovem mnenju še dosti nerešenih kriterijev, ki jih bo treba urediti. Za boljše samoupravljanje pa predlaga:

»... V delu organov samoupravljanja je čutiti vedno večjo sproščenost pa tudi kritičnost posameznikov, ki želijo s tem ob najboljši veri omogočiti nove uspehe podjetja. Za boljše samoupravljanje pa bo treba samoupravljavce vzgojiti, kar žal zaradi velike fluktuacije delavcev ne pride zadosti do izraza. Škoda je, da obratni delavski sveti nimajo večjih pristojnosti odločanja, saj je zaradi tega delo v njih manj zanimivo.«

Matjaž Niko



Vodja mehanične delavnice s kadrovanjem mladih delavcev ni povsem zadovoljen. Z njihovo vzgojo se ukvarja že vrsto let in ima o tem precej izkušenj. Pravi pa, da zadnje čase v tem ni več toliko uspešen. Morda zato, ker novi čas le preveč kar ,na cesti' oblikuje mladega človeka.

Očetovo delo nadaljuje ...

Obiskali smo tudi enega izmed najmlajših predsednikov delavskega sveta in upravnega odbora upravitelja gozdnega obrata Jesenice Franca Žerjava, diplomiranega inženirja.

Na vprašanje je vedel takoj in dokumentirano odgovarjati, saj je na tekočem z vsemi problemi gornjesavske doline. Primerljivost z nekdanjimi časi najde pri očetu, ki je pred njim dolga leta gozdaril na tem območju. Zato lahko rečemo, da nadaljuje očetovo delo.

Takole je vedel naštevati mladi inženir posebnosti in težave na območju jeseniškega obrata:

»...Kaj bi obširneje razlagal?! Oblika poslovanja se je spremenila, ker gre sedaj večina lesa kar direktno do potrošnika in ne skozi skladišča, kot nekdanj. Žičnice so prodrle skoraj v vse moje revirje in niso več domena Belce. Ker primanjkuje pogodbenih voznikov — domačinov, smo vse bolj navezani na lastno mehanizacijo. Primanjkuje nam domačih delavcev, ki so zrasli z gozdom in so nanj navezani. Odšli so, ker jim gozd pozimi ne daje zaposlitve, če zapade veliko snega. Sečnja je še vedno samo z 20 % premalo mehanizirana in zato z uvedbo motornih žag še nismo naredili vsega, da bi olajšali in zavarovali delo pri sečnji. Slej ali prej bomo morali zgraditi tudi večje bivalne centre za delavce in jim omogočili večji stik s svetom. V zasebnem sektorju pa bomo morali začeti s bolj popustljivim odnosom do kmeta — lastnika gozda ter s strožjimi odnosi do lastnika gozda, kateremu je les le postranski vir dohodkov...«

Upravitelj gozdnega obrata Jesenice se ne strinja s sproščanjem prometa z lesom, ker bi s tem podpirali razne prekupčevalce, prizadeli pa bi kmete v odročnejših predelih.

In še je vedel naštevati tovariš France. Posebej je opozoril, da nam gozdovi uhajajo v turizem. Zavzel se je za pravilno usmerjanje na tej neizbežni poti, če se hočemo zavarovati pred obetom, da nam bodo začeli urejati naše gozdove urbanisti.

Podcenjevali smo vzgojo človeka

Dolgo smo iskali znanega pionirja — operativca za uvajanje mehanizacije Staneta Jereta. To je delavec naše delovne skupnosti, ki mu redni delovni čas ne postavlja meja za delo. Najdemo ga skoraj ob vsakem času in vremenu med žičničarji, traktoristi in motoristi, da jim s svojimi bogatimi izkušnjami pomaga odpravljati zastoje pri njihovem delu.

Takole je v nekaj besedah strnil tisto, kar je imel povedati:

»...Priznati moram, da smo doslej vse preveč podcenjevali vzgojo človeka. Vdor mehanizacije je bil prehitel v naše gozdove, da bi lahko vzporedno z njo rastle tudi dober odnos ljudi do strojev...! To čutim vsak dan pri svojem delu!«

Tovariš Jere se spominja tudi časov, ko so se z inž. Hočevarjem učili na starih traktorjih in si na njih nabirali izkušnje za delo. Pravi, da mu ni danes žal, ker je zapustil delo v revirju Mežaklja in se ves predal mehanizaciji. O mehanizaciji pa pravi, da je sploh veliko pripomogla k večjemu standardu naših delavcev. O delovnih normativih pa pravi:

»...Sem za večje osnove in višje normative pri delu, ker bi le tako stimulirali boljše delavce. Delavci morajo s prekoračevanjem norme dosegati večje zasluzke. In v tem je nekaj narobe! O vzrokih, da ljudje radi odhajajo na delo v tujino, bi lahko rekel, da delajo to predvsem, ker bi si radi kupili osebno vozilo ali kaj drugega.«



Ing. Žerjav s sodelavci na terenu
foto ing. Golob

23

Stane Jere



Pogovarjali smo se tudi o fluktuaciji delavcev. Tovariš Jere meni, da tudi to močno vpliva na upadanje kvalitete dela. Prehitro menjavanje komaj za silo usposobljenih delavcev zmanjšuje smiselnost smotrnega in strokovnega vzgajanja. To so dejstva, ki jih prinaša tudi sam čas. Z njim moramo računati. Zato bomo morali spremeniti tehnologijo in si še več pomagati z mehanizacijo.

O sejah organov samoupravljanja pa meni tovariš Stane, da so navadno predolge. Zato med operativci, ki so vajeni gibanja na svežem zraku, aktivna zavzetost za reševanje problemov kmalu upade. O mladih meni, naj se med njihovim pripravniškim stažem preverja, katero delo jim najbolj odgovarja. Preprosto razporejanje po izpraznjenih delovnih mestih je lahko za mladega strokovnjaka ali kogar koli usodno, saj ga lahko usmeri v delo, ki sploh ni zanj.

Na koprivčene in gorjušce misli

Med nakladalci smo našli enega izmed najbolj pogostih članov organov samouparvjanja. To je Ludvik Bunderla. Na Bledu je delal že leta 1948 kot referent za zbiranje delovne sile. Leta 1952 je prišel med nakladalce in to delo opravlja še danes.

Tovariš Bunderla se še vedno dobro spominja razprave o počitniškem domu v Piranu. Za nakup in obnovitev ter preureditev doma se ni ogreval, ker je sodil, da je treba najprej urediti nerešene stanovanjske probleme v podjetju. O razmerah v naši delovni skupnosti pa je dal naslednjo oceno:

»... Osebni standard ljudi se je zadnja leta tako izboljšal, da je precej ljudi prej nezadovoljnih kot zadovoljnih z vsem, kar nam nudi podjetje. Kljub vsemu, kar smo storili za boljše delovne in življenjske pogoje pri nas, pa bomo morali nekaj ukreniti glede prevozov na delo in z dela. V mislih imam koprivčane in gorjušce. Veste, voznja z mopedom je res zdravju škodljiva; še posebej starejšemu delavcu!«

O stimulaciji sodi nakladalec Ludvik, da ni zadosti izrazita in premalo upošteva, kakšno delo kdo opravlja. Meni tudi, da so osnovni proizvajalci slabše nagrajeni kot administrativni delavci. Zavzema pa se, naj bodo deležni vse podpore in možnosti za napredovanje mlajši in seveda bolj zreli delavci.

Ko je pripovedoval o odnosih v podjetju, je nakladalec Ludvik še dodal:

»... Menim, da predpostavljeni pozabljajo, kako zelo je pomembno za osnovne proizvajalce, če se z njimi pogovarjajo. Včasih so bili priložnost za to sindikalni sestanki, ki pa jih zadnji dve leti ni več, kolikor pomnim...! Ob jubileju, ki ga bomo v kratkem praznovali, pa predlagam, naj bo to res pravi jubilej dela!«

Od ljubeznivega sodelavca smo se morali posloviti. Zaželeli smo mu, naj ostane pri težkem in nevarnem delu zdrav in nepoškodovan...

Več stikov z upravo podjetja pogreša

Ivan Pavlič je dobro poznan vsem starejšim članom delovne skupnosti. Je izkušen šofer in vesten voznik. V podjetje je prišel pred osemnajstimi leti. Rad se ukvarja s problemi zakladanja hlodovine ob cestah in razkladanja na skladiščih Lesno industrijskega podjetja.

Za sodelavca Ivana vedo povedati, da je to človek, ki je bil vedno voljan delati in ne glede na čas, če so to narekovale potrebe podjetja. Ne spominja se sicer več, koliko noči sta s sodelavcem Pazlarjem presedela za plugom in odstranjevala sneg s cestišč. Bilo pa jih je zagotovo veliko.

O delu organov samoupravljanja pravi šofer Ivan Pavlič tole:

»... Menim, da strokovne službe pripravljajo za samoupravne organe preveč dokončne predloge in brez kakršnih koli variantnih možnosti. Tako ni mogoče izbirati in se odločati za res najboljše ukrepe. O strokovnjakih pa menim, da bi morali imeti večje pravice odločati ter s tem tudi seveda za svoje odločitve odgovarjati.«

24



Ludvik Bunderla

Kot član delovne skupnosti pogreša naš sobesednik več stikov z upravo podjetja in obrata. Tudi za njega je administracija premočno stimulirana za svoje delo. Strinja se s stanovanjsko politiko podjetja, ni pa povsem zadovoljen z možnostmi za bivanje na terenu...

Pred njim res nimamo kaj skrivati

Ko smo srečali taksatorja ing. Kristla Ogrisa, po delovnem stažu enega izmed najmlajših članov delavskega sveta, smo se težko odočili za razgovor z njim. Veliko bi lahko pisali o njegovi aktivnosti v organizacijah, a to ni bi naš namen.

Tovariš Ogris je med drugim prepričan, da bi z boljšim ovrednotenjem lesa lahko nudili kmetom večjo ceno. Takole zagovarja prisostvovanje zastopnikov kmetov na sejah delavskega sveta:

»... Naj slišijo, kje smo in s kakšnimi težavami se moramo ubadati. Pred njimi res nimamo kaj skrivati.«

Mladi taksator dobro razume težave, ki se pojavljajo s pripravo gradiva za seje delavskega sveta, saj je strokovni nivo članov za razumevanje predloženih materialov zelo pester. Zato se mu ne zdi prav nič čudnega, če kdaj kateri izmed članov zaradi nepopolnega prepričanja o pravilnosti in umestnosti le formalno glasuje. Zavzema pa se za široka pooblastila direktorju in strokovnim službam ter za boljšo kadrovsko politiko do mladih.

Pravilniki, ki jih pripravljajo, bodo prelomnica

Kar med sejo ene izmed komisij smo prosili za kratek pomenek tudi Marjana Markeljna. Veliko bi vedel povedati o vseh gospodarjih, ki jim je služil v svojih dvajsetih delovnih letih. Povedal je veliko tistih misli, ki jih je nakazal njegov sogovornik Žerjav, zato jih ne ponavljamo. In kako tudi ne, saj živi ter dela na istem območju!

Povedal pa je tudi tole:

»... Menim, da bodo pravilniki, ki so sedaj v obdelavi, pomenili prelomnico v razvoju podjetja. Priprava pravilnikov pa seveda ni lahko in ne hvaležno delo. Zato zaslužijo priznanje vsi tisti, ki snujejo predloge oziroma osnutke zanje ter jih predlagajo v nadaljnjo obravnavo komisijam.«

Marjan Markel vedno bolj pogreša kolektivno vzdužje med člani delovne skupnosti, o vzrokih za to pa le ugiba. Za mehanizacijo se navdušuje, zdi pa se mu, da jo še premalo izkoriščamo. Predvsem je po njegovem mnenju pri strojih premalo usposobljenih ljudi.

Še bi lahko pripovedovali o njegovi aktivnosti v domačem kraju, to je v Kranjski gori, a žal tokrat tega ne moremo. In nismo se še povsem zahvalili za teh nekaj besed, že je odhitel nazaj na sejo.

Našega dela se ne sramujemo! Ponosni smo nanj...

Morda se bo kdo spraševal, zakaj smo z direktorjem Pavlom Tolarjem med zadnjimi navezali razgovor. Težko mu je najti kaj prostega časa. To vedo povedati predvsem tisti, ki delajo v njegovi bližini. S sejami, sestanki in razgovori s strankami ter vodilnimi uslužbenci se mu delovni čas često raztegne v pozne popoldanske ure. Na terenu pa naših ljudi skoraj ne prese- neča več z obiski popoldne, zvečer, ob prostih sobotah ipd. O težavah se rad meni z delavci. Prisluhne njihovim pripombam, kritikam in željam. Osnovnim proizvajalcem veliko zaupa in se od njih nikar ne oddaljuje.

Tovariša direktorja smo našli, ko je čakal na obisk gostov iz tujine. Skoraj vsiljivo smo izkoristili njegovo čakanje in mu zastavili nekaj vprašanj. Pripovedoval je:

25

Pavel Tolar



»...Dobro se še spominjam priprav na predajo podjetja v upravljanje delavcem. Kakor ob vsaki novosti so se tudi ob uvajanju delavskega upravljanja mnenja posameznikov razhajala. Večina se je zavzemala za samoupravo, ker je doumela vrednost nove oblike gospodarjenja in nove družbene odnose. Verjeli smo v boljše in pravičnejšo delitev dela in sredstev. In v prve samoupravne organe so bili izvoljeni res dobri člani, ki so bili voljni delati. Hitro smo se vživeli, čeprav ni šlo brez težav. Pa saj se tudi sam sistem samoupravljanja stalno dopolnjuje!«

Potem je tovariš Tolar pripovedoval, kako je bil pred uvedbo samoupravljanja bolj aktiven sindikat, da so prek njega urejali pravice delavcev in da je morala ta organizacija pozneje spremeniti vsebino svojega dela.

Kot direktorja srečamo tovariša Tolarja že leta 1950. Kmalu po prevzemu te dolžnosti je imel čast slovesno predati podjetje v upravljanje delavcem. Mlademu in aktivnemu upravitelju iz Bohinja in pred tem gozdarju na Jelovici je ministrstvo za gozdarstvo zaupalo odgovorno nalogo direktorja gozdnega gospodarstva Bled. In o tem je takole pripovedoval:

»...Znašel sem se s skromnimi sredstvi in kadri na začetku poti. Takrat je bilo še vse na predvojni ravni. Od prevoznih sredstev smo imeli le staro kolo in od kadrov le dva upokojena gozdarska tehnika.

Ko gledam sedaj na prehojeno pot, vidim, da smo morali res začeti od kraja. Takrat so bili naša glavna skrb boljša proizvodna sredstva in strokovni kadri. Danes pa prepuščam oceno doseženega po dvajsetih letih dela članom naše delovne skupnosti. Prav nič si ne domišljam, da ne bi bilo mogoče česa še boljše urediti. Brez dvoma pa drži, da smo storili v minulih dvajsetih letih za razvoj gozdarstva, delovnih pogojev gozdnih delavcev ter njihovega standarda več kot vsa leta pred, odkar zgodovinarji omenjajo lastništvo in 'gospodarjenje' z gozdovi.

Res, danes se vrta kolo časa hitreje in vsem se nam nekam mudi. Ni čudno, če potem nekateri posamezniki ne morejo prav ceniti doseženih uspehov; saj jih končno tudi ne morejo, ker jim manjka primerljivosti... Toda tudi njihovo delo bodo ocenjevali drugi, ki jim bodo sledili. In kako, tega ne vemo?!

Preteklih dvajset let so bila naša leta, naše delo, ki se ga ne sramujemo. Nanj smo ponosni! Skrb za gozdove, delavce in zanamce se vleče kot rdeča nit skozi vsa naša prizadevanja. Sam sem poskušal biti pošten do sebe in do sodelavcev. Iskreno sem bil vesel vsake akcije, ki je lahko koristila stroki, delovnemu človeku in kraju, kjer živim...«

Potem je tovariš direktor poudaril, da gozdarimo na industrijsko bogatem območju. Delavci niso tako življenjsko navezani na naše podjetje. Računati moramo še na sezonske delavce, kar pomeni, da bodo še prevladovali delavci, ki jim razvoj podjetja ne pomeni toliko kot na primer v kakem zaprtem in odročnem področju. S tem bomo morali v bodoče pač računati pri ocenjevanju razvoja samoupravljanja v našem podjetju.

Spričo skopo odmerjenega prostora nismo uspeli zabeležiti tudi vseh zadolžitev, ki jih je imel doslej tovariš Tolar poleg svojega dela v podjetju. Bil je predsednik pa zopet odbornik raznih svetov, odborov, komisij v zvezni in republiški gospodarski zbornici, na okrajnem ljudskem odboru, v skupščini občine Radovljica in pred tem v skupščini občine Bled.

Drobne zanimivosti

Pobuda za ustanovitev enotne hranilno kreditne službe

Na naše podjetje so se po prevzemu gospodarjenja z gozdovi, ki so v državni lastnini, večkrat obračali kmetje s prošnjami za kreditiranje investicij v zasebno kmetijstvo. Kolikor so nam dopuščala finančna sredstva, smo vedno poskušali prosilcem ugoditi; vsaj v najbolj nujnih primerih. Vseskozi smo namreč zainteresirani za materialno krepitev kmetov, žal pa z lastnimi sredstvi nikakor ne moremo občutneje poseči v področje kreditiranja kmetov. Zato smo razmišljali o izdatnejši pomoči in zdi se, da smo našli rešitev.

Menimo, da bi bilo mogoče osnovati zadosti močan sklad za kreditiranje kmetov. Treba bi bilo le za to pridobiti kmete, od katerih odkupujemo les. Prihranke od izkupička za prodani les naj bi vlagali v ustrezni hranilno kreditni službi. Precej časa smo menili, da bi ob pomoči ustrezne propagande ustanovili tako službo v našem podjetju. Žal pa nam ni znano, koliko kmetov in s kakšnimi vlogami bi sodelovali v zamišljeni hranilno kreditni službi. Prav to in dejstvo, da deluje hranilno kreditna služba že pri vaških zadrugah, pa vsiljuje vprašanje, ali je smiselno vabiti istega kmeta, naj se vključi v še eno hranilno službo.

Iz takih razmišljanj je mogoče povzeti, da bi prav gotovo vsemu področju radovljiške in jeseniške občine največ koristila enotna in zadosti močna hranilno kreditna služba.

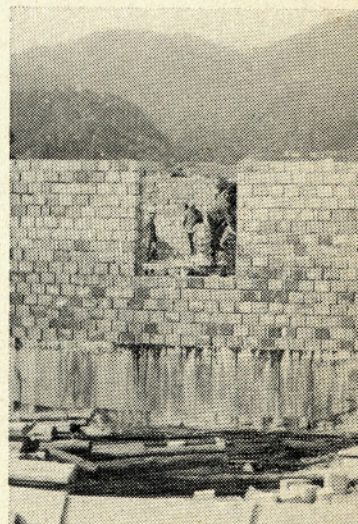
Osemstanovanjski blok v Zgornjih Gorjah

Po krajšem premoru smo letos spet začeli graditi stanovanja za naše delavce. V Zgornjih Gorjah smo že zgradili v surovem in prekrili osemstanovanjski blok. Stanovanja v njem bodo enaka kot v bloku z dvajsetimi stanovanji v Bohinjski Bistrici in v osemstanovanjskem bloku III v Zgornjih Gorjah. V novem bloku so predvidene le delne izboljšave sanitarij in kuhinj.

Vsako stanovanje v novem bloku v Zgornjih Gorjah bo imelo 53 m² čiste stanovanjske površine, 4,4 m² balkona in v kletnih prostorih 14,4 m² drvarnice ter okrog 5 m² prostora za ozimnico. Od skupnih prostorov bosta v kleti še pralnica in sušilnica s skupno površino 7,2 m². Garažnih prostorov v stavbi

27

Gradnja stanovanjskega bloka v Zgornjih Gorjah leta 1970
foto ing. Čelik



ne bo, ker so garaže zunaj in jih bomo nekaj zgradili ločeno od stanovanjske zgradbe.

Novi stanovanjski blok gradi naš gradbeni obrat, ki je opravila vsa dela od betoniranja temeljev do postavitve krova od 21. julija do 6. novembra letos. V dobrih treh mesecih je opravil veliko delo z maloštevilno skupino, saj sta opravljala zidarska dela le dva zidarja, pomagalo pa jima je nekaj pomožnih delavcev. Prav gotovo delo ne bi šlo tako hitro od rok, če ne bi bilo tako dobro pripravljeno in organizirano. Lokacijsko odločbo smo dobili 3. marca letos in že 8. junija smo imeli tudi gradbeno dovoljenje.

Gradbeno skupino na novi stanovanjski stavbi v Zgornjih Gorjušah je vseskozi vodil gradbeni delovodja Anton Strgar. Poleg tega posla pa je imel še kopico drugih skrbi, saj je moral bedeti nad ostalimi manjšimi objekti po našem področju.



Cesta zahteva obsežna zemeljska dela

foto ing. Čelik

Cesta na Pokljuko spet odprta

Od 23. julija do 27. novembra letos je bila republiška cesta III. reda št. 4007 na odseku od Krnice do Zatrtnika zaprta za ves promet. Ta del ceste je ob sodeovanju pripadnikov JLA preurejal naš gradbeni obrat.

Na zaprtem odseku ceste smo v letošnji sezoni opravili približno 40 % vseh zemeljskih del ter naredili več propustov ter zregulirali potoka Graben in Buden. Med zemeljskimi deli smo izkopali 25.000 m³ materiala, naredili 22.000 m³ nasipa ter 12.000 m² cestnega planuma. Prevozili smo več kot 6000 m³ zemeljskega materiala in izkopali skoraj 10.000 m³ kamnitega materiala. To so prav gotovo velike količine, ki jih brez izdatne uporabe mehanizacije in predvsem brez pridnih delovnih rok naših delavcev ter pripadnikov JLA ne bi zmogli. Še hitreje pa bi lahko dela opravili, če bi bili na voljo vsi nujni načrti in če bi imeli zadosti strokovnih sodelavcev. Priprava dela bi bila potem prav gotovo boljša, kar bi se odrazilo na bolj smotrni organizaciji in poteku samih del.

Še danes so na razmeroma kratkem odseku ceste od Krnice do Zatrtnika nerešena nekatera projektantska vprašanja, kot so na primer potek ceste in objekti na njej. Za gradnjo dobrih cest je zelo pomembno imeti dobro in solidno projektno dokumentacijo, saj pride še vedno, kljub vsem predvidevanjem, pri samem delu do nepredvidenih gradbenih težav. Če pa ni načrtov ali so ti pomanjkljivi in če ni dosti strokovnih sodelavcev, so težave znatno večje.

Če pa upoštevamo vsa omenjena dejstva in težave, lahko brez pridržkov trdimo, da smo uspeli za 1,600.000 dinarjev narediti veliko in tudi kvalitetno. Opravljena dela so bila za naš gradbeni obrat velika preizkušnja in obremenitev, ki jo je tako tehnično kot tudi finančno dobro prestal!

Sušilnica za obleko in obutev

V skrbi za delovni in življenjski standard naših delavcev na terenu smo v zadnjih letih izboljšali stanovanjske in prehranske pogoje po naših revirjih. Med stanovanjskimi pogoji so zlasti važne tudi sanitarne naprave in sušilnice za obleko in obutev.

Da bi rešili tudi precej pereče vprašanje, kako zadovoljivo sušiti obleko in obutev, smo poskušali urediti posebno sušilno komoro. Prvo tako sušilnico smo namestili v preurejenem delavskem centru na Rovtarici, druga taka, že znatno izboljšana komora pa je na skladišču Rečica. Poskusi so pokazali, da naprava zadovoljivo deluje in da bo uspešno služila svojemu namenu.

Ko govorimo o novih napravah za sušenje obleke in obutve, je važno zlasti to, da smo komoro zamislili in načrtali doma, izdelala pa jo je po naših skicah in navodilih Kovinska delavnica Bled. Sušilnica je pravzaprav le sušilna komora v obliki omare, ki je iz pločevine. Njena velikost je poljubna in odvisna od potrebe. Ogrevana se jo s trdim gorivom, ki je najcenejše, ventilacija pa je naravna zaradi vzgona. Za toplotni vir je mogoče uporabiti tudi druge vire energije, ventilacijo pa je mogoče pospešiti z ventilatorjem.

Komoro je enostavno upravljati prav tako pa tudi poceni, zato bomo take sušilnice postopoma namestili v vseh naših bivališčih, kjer so večje skupine delavcev.

Problem cenenega sušenja oblek in obutve pa tudi perila nas je trl leta in leta. Z novo sušilnico pa je rešen, kar spet pomeni korak naprej v standardu naših delavcev.

Sindikalna konferenca gozdnega obrata Jesenice

Sindikalna organizacija gozdnega obrata Jesenice je priredila 20. novembra sindikalno konferenco. Predsednik odbora Anton Klinar je v poročilu o dvoletnem delu sindikata na obratu in o delu izvršnega odbora poudaril uspešnost sodelovanja organizacije v reševanju problemov delovne skupnosti in problemov posameznih delavcev.

V razpravi so govorniki izrazili željo po boljši ureditvi delavskih bivališč in hitrejšemu reševanju tistih vprašanj, ki vplivajo na uspešnost poslovanja delovne enote. Direktor Pavel Tolar je prisotne seznanil z realizacijo planskih obveznosti podjetja in z uspehi gospodarjenja ter odgovoril na nekaj vprašanj glede dela. Omenil je, da se moramo boriti za beneficirano delovno dobo gozdnih delavcev, saj ti ne smejo biti izpostavljeni vsem vremenskim vplivom 40 let svojega dela, ker tega ne bodo zdržali.

Na konferenci so razpravljali tudi o predlogu sistematizacije delovnih mest. Dogovorili so se, da bo odbor sindikalne organizacije zbral predloge in pripombe ter jih do predvidenega roka sporočil samoupravnim organom.

Lahko rečemo, da je konferenca uspela. Udeležilo se jo je okrog 80 % vseh članov, razprava pa je posegla po vseh perečih vprašanjih tega delovnega kolektiva.



Tudi z novo mehanizacijo se včasih še držimo starih navad

Lepo vreme v jeseni omogočilo izpolniti letni plan oddaje

Zaradi neugodnega vremena v letošnjem marcu in aprilu smo imeli v oddaji lesa znaten izpad. Transportni oddelek je tako s svojimi vozili v marcu prepeljal le 3050 m³ lesa. Zaradi tega izpada nam je stalno primanjkovalo vozil vse do decembra in venomer smo se bali, da letošnjega plana oddaje ne bomo izpolnili. Zato smo ves ta čas iskali možnosti, da najamemo druga vozila, vendar brez večjega uspeha. Delavski svet je med letom sicer odobril nakup dveh kamionov, žal pa smo ju lahko vključili v prevoz šele v začetku novembra. Tako nam sedaj vozi les 18 kamionov s skupno nosilnostjo 134 ton. Vsa vozila razen dotrajanih kamionov znamke OM so opremljena s hidravličnimi dvigali, od tega pet z grabežnimi.

Za slabo vreme v marcu in aprilu pa se nam je narava oddolžila z lepimi jesenskimi meseci. To nam je omogočilo, da bo transportni obrat sredi decembra plan oddaje izpolnil in uspešno zaključil poslovno leto 1970. Na pomlad v prihodnjem letu bomo dobili še štiri sodobne kamione znamke OM z enoosnimi prikolicami in grabežnimi dvigali, s katerimi bomo zamenjali dotrajane kamione iste znamke. S takim voznim parkom bomo v prihodnjem letu zmogli vse prevoze za lastne potrebe in ne bomo več navezani na najemanje drugih vozil.

Za večjo odprtost Mežaklje

V gozdovih kotanjastih področjih Mežakle upamo v prihodnjem letu na zelo pomembno pridobitev. Zgraditi nameravamo 8 km novih gozdnih cest in s tem povečati odprtost teh predelov za 40 %. Gostota cest bo tako precej

večja in sicer 19,8 m na hektar, kar je že blizu 25 m/ha, to je optimum za srednje alpsko območje. Tako bomo zaenkrat le težko kje drugje v Sloveniji našli take odprtosti.

Prehod na prevoz težkih sortimentov

Sedaj je čas za pregledovanje in ocenjevanje motnih žag STIHL-CONTRA. Strokovnjaki naše mehanične delavnice ugotavljajo njihovo izrabljenost in uporabnost ter predlagajo, kaj je že dotrajanega in kaj je treba razhodovati.

Ko bodo znani rezultati o stanju teh težjih motornih žag, se bo treba odločiti o nakupu novih lažjih žag in seveda tudi o znamki. Sedaj uporabljamo v proizvodnji že okrog 70 lahkih žag HUSQUARNA. Nekateri v našem podjetju predlagajo, naj se dopolni že razhodovano število žag te znamke, drugi pa se navdušujejo nad žagami znamk HOMELITA, JONSEREDS ali Mc CULLOCH.

Vsekakor bi bilo dobro, če rečejo o izkušnjah z žagami HUSQUARNA nekaj tudi tisti, ki že delajo z njimi. Prav gotovo pa drži, da moramo preiti na delo z lažjimi motornimi žagami.

Pred nabavo novih lažjih žag

V teh dneh bomo dobili nove kamione znamke OM — 3 osi z enoosnimi prikolicami in nakladali. Takoj jih bomo opremili za prevoz gozdnih sortimentov. Računamo, da bodo vozila vključena v proizvodnjo že prve mesece prihodnjega leta. In ker bodo služili predvsem za prevoz dolgih sortimentov, bo morala gozdna proizvodnja izdelovati sortimente v dolžini mnogokratnikov sedanjih dolžin, to je 8 in 9 metrov.

Prehod na prevoz težkih sortimentov zahteva temeljite priprave. Tehnični sektor že pripravlja skupaj z gozdnimi obrati sečišča, kjer se bo izdelovalo dolge sortimente na Pokljuki in Jelovici. Za spravilo teh sortimentov bo treba izbrati tudi primerne pravilne naprave. Z lesno industrijo pa bo treba doseči soglasje o sprejemanju dolgih sortimentov na žagarskih obratih.

Sestanek družbenopolitičnih organizacij v Bohinju

Na gozdnem obratu Bohinjska Bistrica je bil 14. novembra skupni sestanek članov Zveze komunistov in članov izvršnega odbora sindikalne organizacije. Razpravljali so o pripravi sindikalne konference, o akcijskem programu sindikata in o predlogu sistemizacije delovnih mest. Ugotovili so, da družbenopolitična aktivnost v njihovi organizaciji združenega dela ni zadovoljiva in da bo treba odkriti vzroke, zakaj je premalo zanimanja za reševanje problemov, ki tarejo člane delovne skupnosti.

Na sestanku so se odločili podpreti vsa prizadevanja za usklajevanje vseh dejavnosti s stabilizacijskim programom v našem gospodarstvu in da bodo podprli razvijanje samoupravljanja.

Glede predlagane sistemizacije delovnih mest so bili prisotni mnenja, naj o tem razpravljajo člani delovne skupnosti na zborih delavcev in predlagajo, kako reševati primere, če nekdo ne izpolnjuje zahtev delovnega mesta. Govorili so tudi o nekaterih predvidenih spremembah v sistemu nagrajevanja. Mnenja so, da stimulacija po doseženem učinku oziroma delo po normi ne vpliva vsestransko na delavce, da bi se prizadevali zniževati proizvodne stroške in izboljševati kakovost proizvodov.



Tudi če padeš, ni vedno nevarno; treba pa je »znati« pastí ...

»PRESEKE« izdaja delavski svet Gozdnega gospodarstva Bled, ureja pa jih uredniški odbor — odgovorni urednik Franc Lakota, tehnični urednik Zdravko Hafnar, dipl. ing. — drugi člani uredniškega odbora so: Janez Košir, dipl. ing., Peter Lakota, dipl. ing., Peter Zorc, dipl. ing. — tiskal CP Gorenjski tisk Kranj.

V tej jubilejni izdaji so sodelovali poleg uredniškega odbora še Janez Juvan, dipl. ing., Bogdan Špenko in Boris Ahac, dipl. eoc.

Fotografijo za naslovno stran je prispeval Emil Golob, dipl. ing.

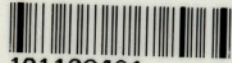
Kranj

P GORENJSKA

revije

PRESEKI 1970

658(497 4)



191102481

COBISS ©