

## Arhitekturno urbanistična delavnica

Podčetrtek je s svojim starim trškim jedrom in novejšim zdraviliškim centrom funkcionalno in percepcijsko središče obsoteljske krajine v okviru teritorija občine. Kraj bo v prihodnosti zaradi predvidenih programov (ki jih razvija zdravilišče) pridobil na pomenu, ter bo skupaj z Rogaško Slatino in njenim tradicionalnim zdraviliškim kompleksom predstavil bogato turistično in zdraviliško ponudbo. Delavnica je bila usmerjena v oblikovanje programskih izhodišč in prostorskih zasnov, ki bi v okviru novih tržnih pogojev zagotavljale potrebne razvojne možnosti celotnega teritorija, ter hkrati omogočale razvoj samega naselja Podčetrtek kot lokalnega in regionalnega središča.

Arhitekturno urbanistična delavnica je potekala v soorganizaciji Občine Podčetrtek in **Univerze v Ljubljani, Fakultete za Arhitekturo**. Strokovni in odgovorni vodja projekta je bil **prof. mag. Peter Gabrijelčič**, predstavnik Občine pa g. Igor Petrovar. Delavnica je bila razdeljena v tri skupine, pri čemer so posamezni mentorji s pomočjo študentov reševali določene tematske sklope. V prvi in drugi skupini so bili mentorji in študentje FA, v tretji pa iz FGG. V delavnici so sodelovali tudi predstavniki lokalnih skupnosti in gospodarstva.

### Študentje:

Luka Klemenc, 1. skupina	Darja Sitar, 2. skupina
Jasmina Merič, 1. skupina	Andreja Jelačin, 2. skupina
Jaka Napotnik, 1. skupina	Mladen Perić, 2. skupina
Barbara Oblak, 1. skupina	Nina Sinčič, 2. skupina
Andreja Ravljen, 1. skupina	Simona Šimenc, 2. skupina
Andrej Ukmar, 1. skupina	Martina Kozjan, 2. skupina
Špela Uršič, 1. skupina	Zoran Kovačević, 2. skupina
Brane Burnač, 2. skupina	Aleš Vidiček, 3. skupina
Ana Skok, 2. skupina	Jože Sinur, 3. skupina
Mateja Praznik, 2. skupina	Aleš Lebar, 3. skupina
Leonard Kumprej, 2. skupina	Aleš Štefančič, 3. skupina
Mitja Šeško, 2. skupina	Tomaž Tratnik, 3. skupina
Katarina Šauperl, 2. skupina	Aljoša Bertok, 3. skupina

### 1. skupina (FA)

#### *Poslovno stanovanjski center Podčetrtek*

**mentorstvo: prof. mag. Peter Gabrijelčič, Gregor Čok**

Skupina je na podlagi prostorskih izhodišč oblikovala prostorsko zasnov novega regionalnega središča, lociranega na izteku naselja Podčetrtek. Gre za funkcionalno in oblikovno zaključeno celoto, umeščeno na osi Podčetrtek - zdravilišče Atomska vas - Aqualand (novi bazenski kompleks).

### 2. skupina (FA)

#### *Arhitekturno prostorska analiza razvoja naselij v občini Podčetrtek*

**mentorstvo: prof. Marjan Ocvirk, Adam Puc**

Skupina je bila smerjena v opredelitev tradicionalnih arhitekturnih sedimentov obravnavenega območja, ter možnosti njene reinterpretacije v kontekstu obnove ali oblikovanje novodobne arhitekture. Obravnavana so bila naslednja naselja: Imeno, Podčetrtek, Sedlarjevo, Polje ob Sotli, Olimje, Pristava pri Mestinju. Stavbna dediščina predstavlja relevanten *moto* regionalne turistične ponudbe in je kot taka neizogiben element pri koncipiranju novih razvojnih programov naselja in občine.

### 3. skupina (FGG)

#### *Vsebinska izhodišča za urejanje podeželskega prostora občine Podčetrtek*

**mentorstvo: mag. Alma Zavodnik, Mojca Foški, Luka Šolar**

Skupina je obravnavala vsebinska in problemska izhodišča fizičnega prostora, ter oblikovala cilje urejanja in programska izhodišča za bodoči razvoj ruralnih naselji in območij.

Obravnavana so bila naslednja območja: slemenska pozidava - Sveta Ema, mešana struktura samostojnih kmetij in slemenske pozidave - Roginska gorca, območja samostojnih kmetij - Olimje, območja zidanc - Virštanj, strnjena naselja v dolinskih območjih - Golobinjek, mešana struktura samostojnih kmetij, zidanc in slemenske pozidave - Buče.

### POSLOVNO STANOVANJSKI CENTER (1. skupina)

Občina Podčetrtek ima velik potencial za vse oblike turizma od izletniškega, kulturnega, zdraviliškega, do apartmajskega v okviru obstoječih zaselkov. V tem smislu predlagamo, da se v ravninskem delu ob Sotli oblikuje peš promenada, ki bo povezala območje novega aqualanda, območje zdraviliškega kompleksa in atomske vasi s predlaganim novim regionalnim centrom, ki ga vidimo kot novo trgovsko-servisno površino na izteku naselja Podčetrtek v Sotelsko dolino. Takšna promenada bo predstavljala novo programsko bogato in doživljajsko raznoliko os in bo pomembna pridobitev za turistično ponudbo naselja kot tudi nova pomembna identitetna točka v prostoru. Programi aqualanda in novega poslovnega centra bodo s svojim mondenim programom pomembna dopolnitev ponudbe Rogaške Slatine.

#### **koncept**

Gre za koncept vzporednih trakov, ki jih segmentno delijo sekundarne prečne komunikacije, v vzdolžni smeri pa ju združuje osrednja promenada, opredeljena z izložbeno scenografijo.

#### **struktura**

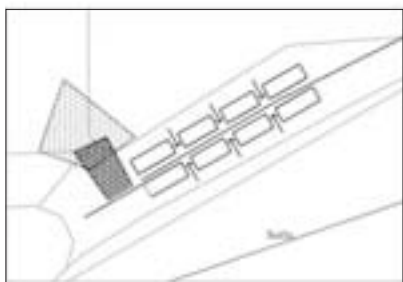
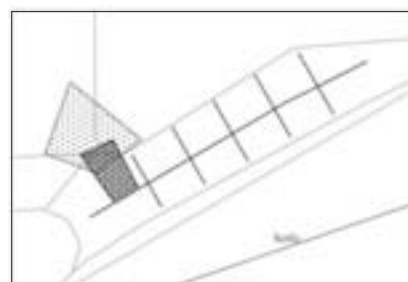
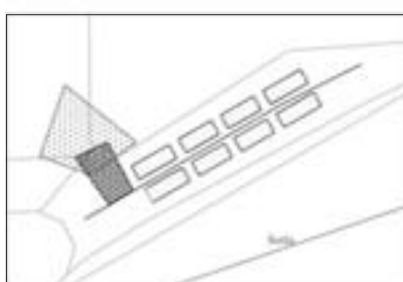
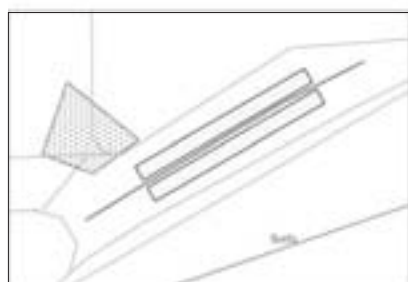
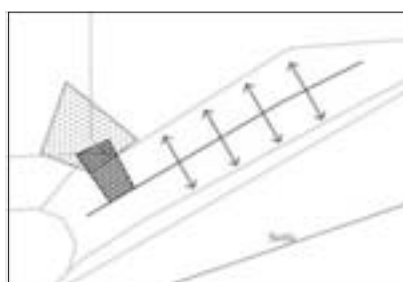
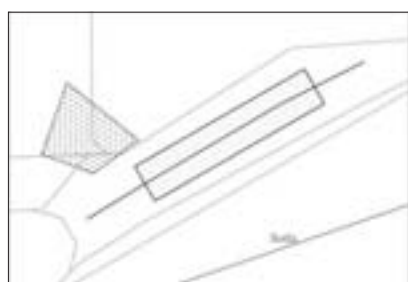
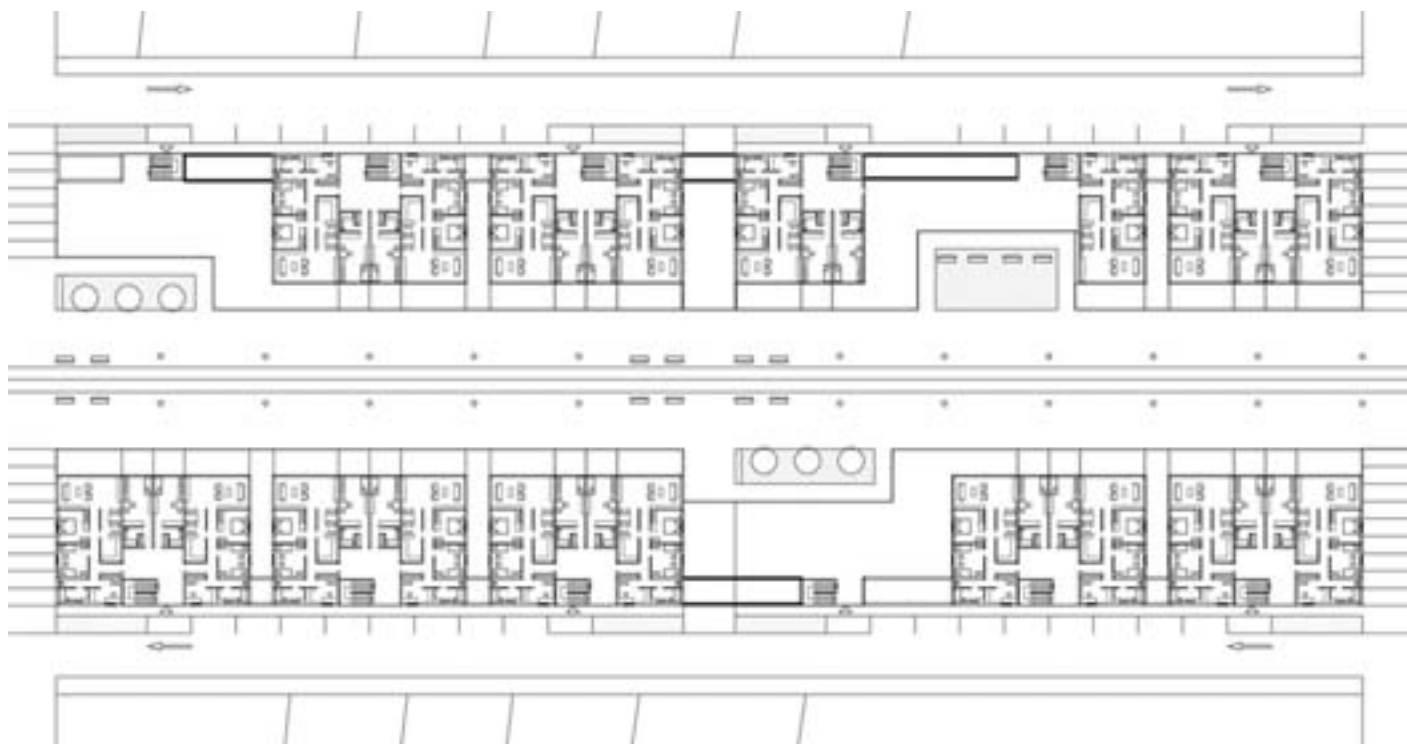
Stavbna struktura novega centra je organizirana po načelu aditivne linije, ki dopušča postopno obojestransko izgradnjo ob promenadni osi. Prometno servisiranje novega kompleksa poteka preko obstoječe in obvozne ceste. Parkiranje za obiskovalce je organizirano na zunanji strani, v obliki obširnih parkirno-parkovnih površin. Z izgradnjo nove obvozne ceste ob železnici se sprosti dosedanje križišče pred naseljem Podčetrtek in se nameni oblikovanju osrednjega javnega prostora. Predlagane rešitve imajo regionalni značaj tudi v arhitekturnem nagovoru, saj presegajo historične lokalne vzorce ter dajejo prostoru novo merilo. S svojo pojavnostjo ne konkurirajo obstoječi stavbni dediščini, ki ostaja odmaknjena od regionalnega merila in ohranja svoj avtentični ambient.

#### **programska shema**

Ob starem trškem jedru se v poslovnem centru locirajo nove (potrebne) urbane vsebine: info center, banka, občinska stavba, pošta, muzej agrarne zgodovine, galerija, lekarna, kiosk, knjižnica, restavracija, kulturni center, menjalnica, slaščičarna, kino, itd. Vsebinska in ureditvena intervencija vzpostavlja povezavo med vsemi tremi interesnimi točkami: naseljem, atomsko vasjo in aqualandom. Sprehajalna pot, ki povezuje imenovane interesne točke prečka regionalno cesto na izteku promenadne osi. Na tej lokaciji predlagamo oblikovanje vedutnega mostu, ki omogoča prečenje regionalke, reke in železniške proge v enem podvigu. Na temenu se pešču razpre veduta na Sotelsko polje, grad in zdraviliške koplekse.

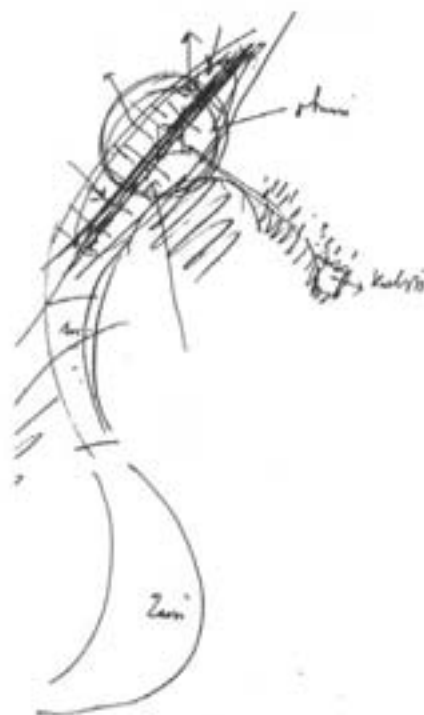
#### **rezultati**

Rezultati so bili predstavljeni v domeni posamezne skupine; skripte A3, v digitalni obliki-animacija (CD-rom), ter na razstavi (plakati 100\*70), ki je bila postavljena v prostorih OŠ in občinske zgradbe ob zaključku delavnice.

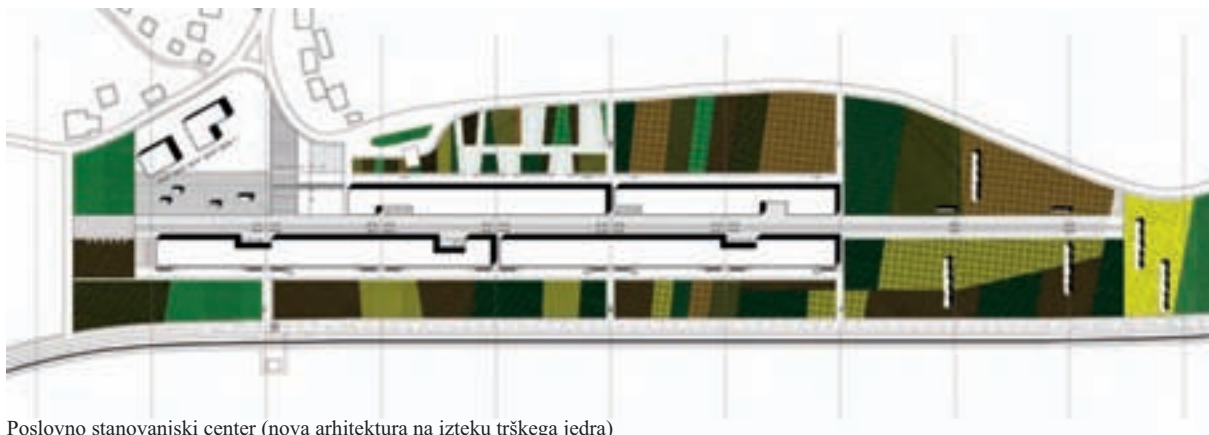


obstoječe - novo

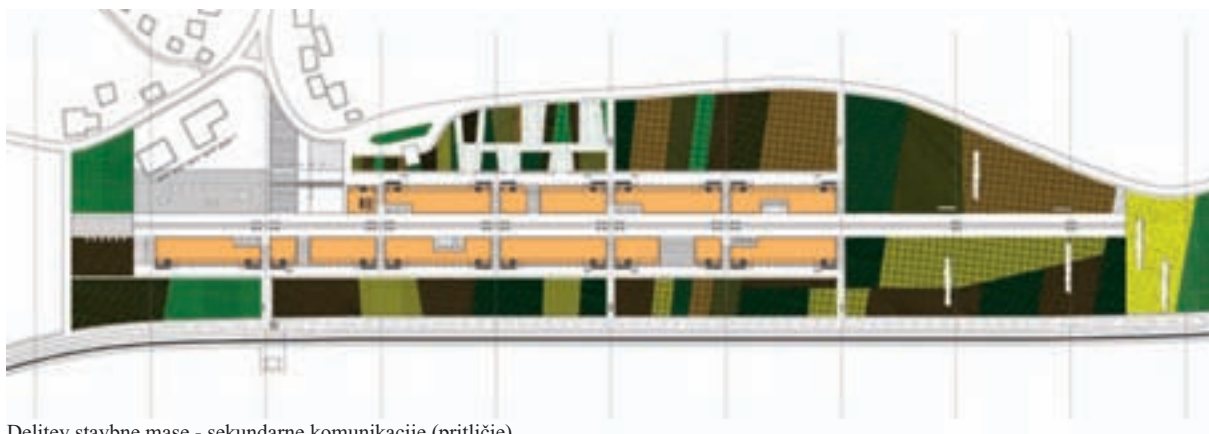
novo - struktura



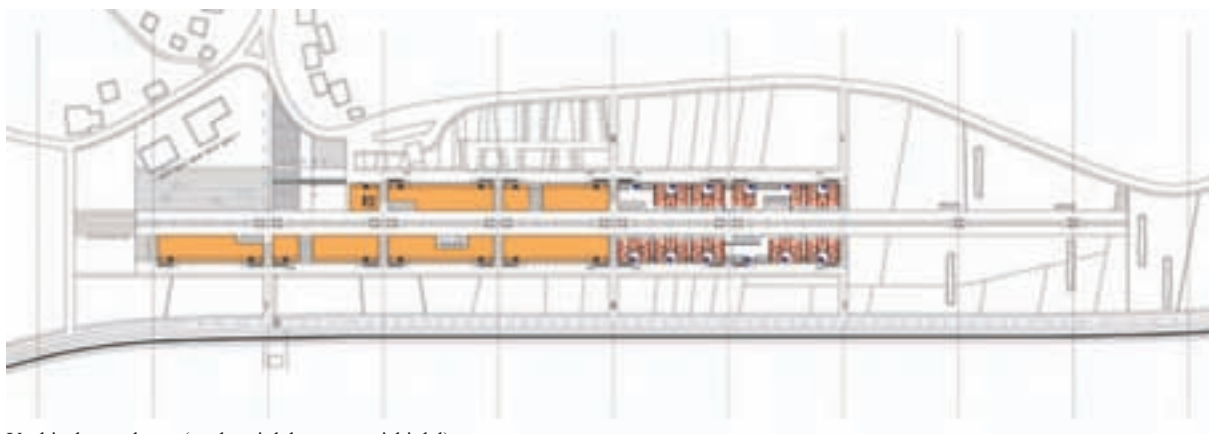
V ravninskem delu se oblikuje peš promenada, ki bo povezovala interesne točke s predlaganim novim regionalnim centrom



Poslovno stanovanjski center (nova arhitektura na izteku trškega jedra)

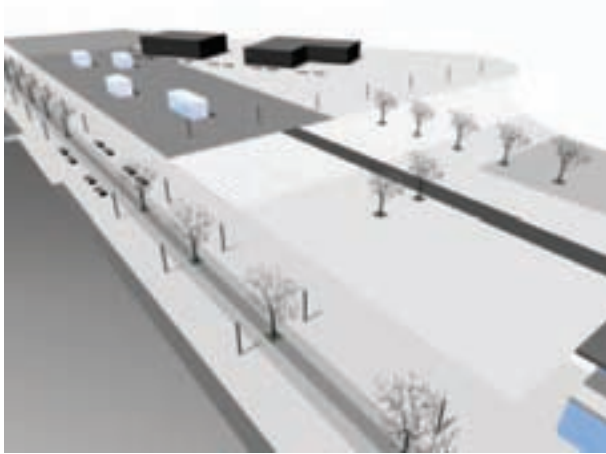


Delitev stavbne mase - sekundarne komunikacije (pritličje)

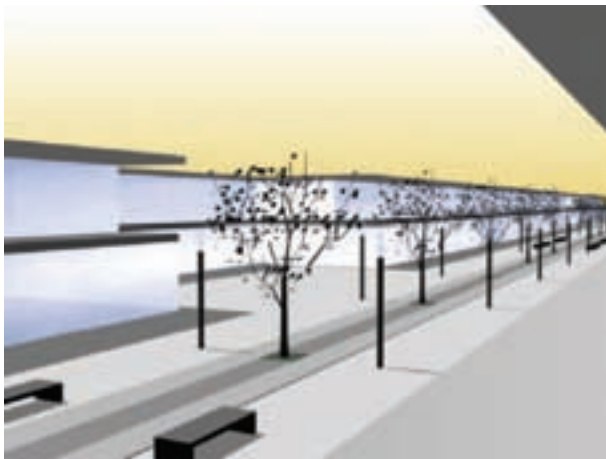


Vsebinska struktura (poslovni del, stanovanjski del)

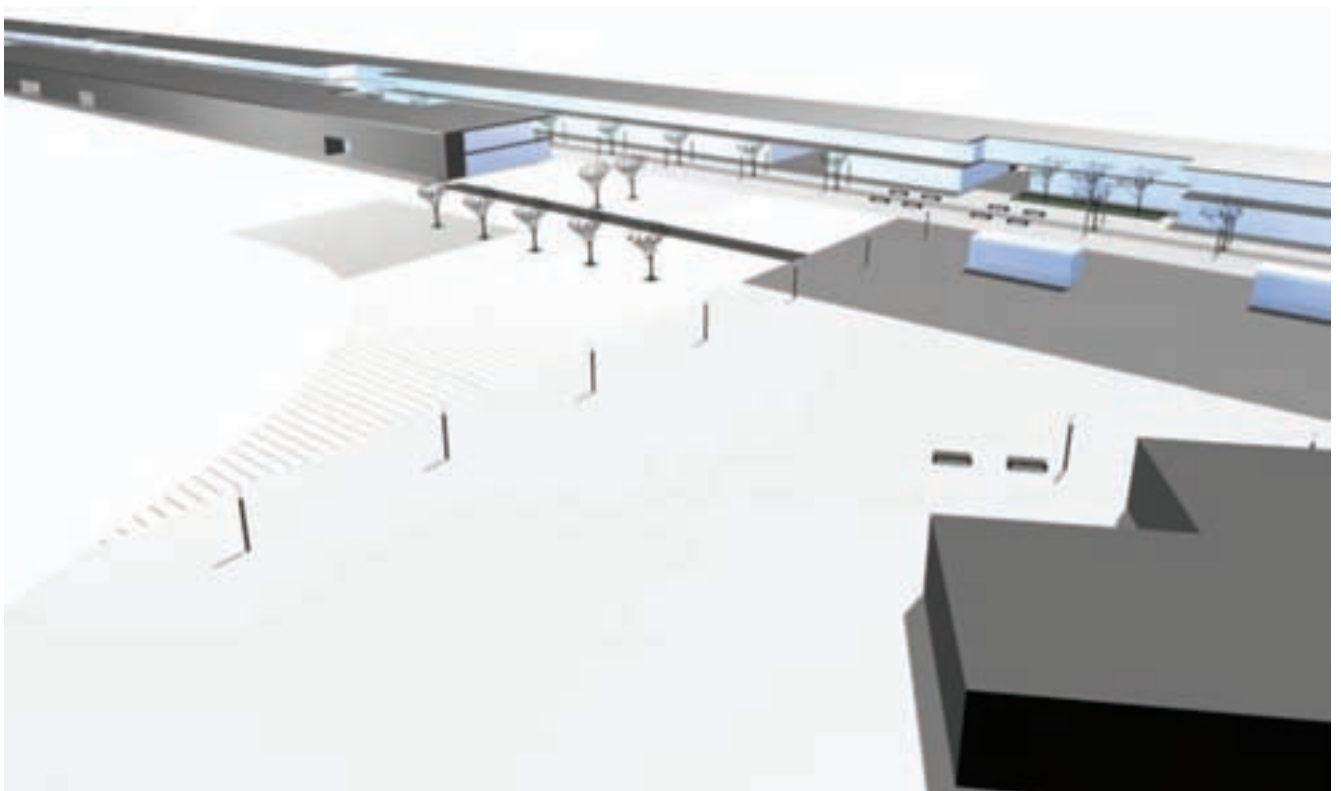
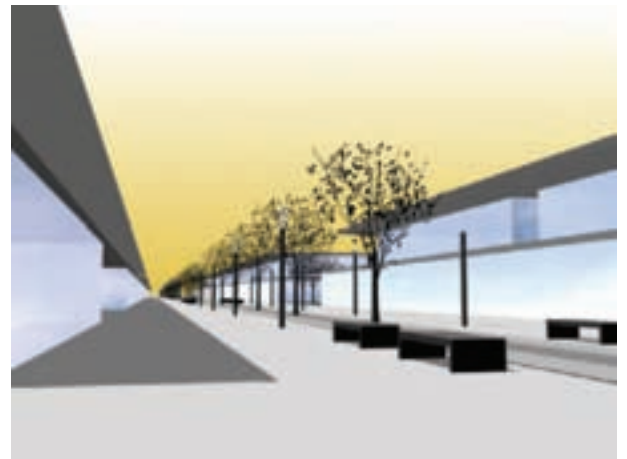




Iztek promenade na osrednji trg (stičišče naselja in novega centra)



Promenadna os in izložbena scenografija



Arhitekturna zasnova presega historične lokalne vzorce in daje prostoru novo merilo