

## Zavzete razprave na sestankih v TOZD

V zadnjih dneh so bili v TOZD Mesna industrija, Obratu za kooperacijo Hajdina in Commerc razširjeni sestanki, na katerih je tekla v glavnem razprava o plan-skih nalogah za prihodnje leto ter o izvajanju ZZD. Na sestankih so bili navzoči predstavniki samoupravnih organov, političnih organizacij, člani komisije za izvajanje ZZD in vodje organizacijskih enot in delovnih skupin temeljne organizacije, predstavniki samoupravne delavske kontrole ter drugi vodstveni delavci. Vseh sestankov se je udeležil tudi generalni direktor DO z nekaterimi svojimi sodelavci iz skupnih služb.

Iz vsebine teh razprav želimo povzeti najvažnejše misli in zaključke po posameznih temeljnih organizacijah, kot so jih zabeležili poročevalci.

### TOZD Mesna industrija

V Mesni industriji se je sestanek vršil 28. in 29. 9. 1977 z naslednjim dnevnim redom:

- odnosi v TO;
- plan za leto 1978 (fizični pokazatelji proizvodnje);
- dohodkovni odnosi in OD v zvezi z ZZD.

Najvažnejše ugotovitve in zaključki sestanka so sledeči:

1. Odnosi v TO  
Vprašanje odnosov v TO je bilo postavljeno na dnevni red zlasti zato, da se ugotovi:

- kako je vplivala nova organiziranost v TO na medsebojne tovariške odnose, organiziranost in sodelovanje v proizvodnji in na področju sodelovanja pri razreševanju tehnoloških vprašanj;
- kakšno je sodelovanje organizacijskih enot TO v gornjem smislu glede na to, da je v preteklem letu prišlo do pokrivanja negativnega rezultata dveh organizacijskih enot, ki tudi v tekočem letu poslujeta na pragu rentabilnosti in je njih pozitiven rezultat ob koncu leta morda ponovno vprašljiv.

Sodelovanje med posameznimi organ. enotami (4 po številu) je

na splošno zadovoljivo pri čemer se misli na sodelovanje v proizvodnji, na reševanje tehnološke problematike in na medsebojne tovariške odnose.

Pri razreševanju tehnološke problematike je bila izražena želja po razširitvi timskega dela in po odpravi prekritih področij dela. Timsko delo bi moralo biti vsakdanja praksa, tovariška strokovna pomoč in sodelovanje pa sestavni del dobrih odnosov. Po vsej verjetnosti, čeprav ni bilo povedano, je slednje tudi vzrok za prekrivanje področij (gl. tehnolog, tehnolog klobasnih izdelkov in tehnolog v proizvodnji perutninskega mesa).

Ugotovljeno je bilo, da je izkoriščenost strokovnega kadra glede na koriščenje kapacitet (enoto predelave) na relativno nizki stopnji. Predvidevanja za leto 1978 v tem pogledu ne nakazujejo znatnega zboljšanja, zato je še ponovno treba preveriti zlasti tista »delovna mesta«, njih odgovornost in področje, ki so zasedena z visoko kvalificiranimi kadri. Gre namreč za to, da bi se ob predvideni proizvodnji v letu 1978 lahko izvršile določene spojitve delovnih mest (npr. 2 v eno) pa bi se določena delovna mesta odpravila in se tako »pridobiljen« visokokvalificirani kader razporedil na delovna mesta, ki so nam potrebna, pa zanje nimamo zasedbe.

Opravičenost spojitve ali ukinitve delovnih mest se kaže zlasti tam, kjer se področja prekrivajo, saj pride do takega stanja po vsej verjetnosti v momentu, ko delavec ni povsem anagažiran, pa zato posega na druga področja. Premajhna obremenitev tega kadra pa je prvenstveno logična posledica zasedbe, ki je bila tempirana na mnogo večjo proizvodnjo, ki pa zlasti zaradi delovanja zunanjih vplivov ni realizirana.

Nadaljnja ugotovitev je v tem, da izvršeno delo posameznikov ni dovolj kontrolirano, kar večkrat vpliva na kvaliteto izdelkov. Vzrok za to je iskati v familiarnih odnosih in neodgovornem ravnanju oziroma opuščanju redne kontrole (živo meso v izdelkih,

variranje kvalitete, kontrola izhoda proizvodov itd).

Solidarnost in sodelovanje organizacijskih enot, ki so izkazale v letu 1976 negativen rezultat, in organizacijskih enot s pozitivnimi rezultati je na višini. Zaradi različnih efektov akumulativnosti ni trend in nejasnosti, kar je pripisati dobri informiranosti delavcev o vzrokih oziroma vplivih, ki delujejo na pozitiven ali negativen rezultat.

Doseženi so uspehi in napredek pri proizvodnji, v tehnologiji in organiziranosti ter pri uvajanju socialističnih samoupravnih odnosov s poudarkom, da so tudi odnosi tako med organizacijskimi enotami kot med delavci temelj doseženega napredka.

Glede odnosov z ostalimi TO so ugotovili, da TO Kooperacija včasih zataji pri obveščanju TO Mesna industrija o premikih dobav, kar povzroča zdaj manj dela, kot je bilo predvideno, drugič pa prekourno delo s tem pa dodatne stroške in negotovanje zaposlenih v TO Mesna industrija.

Prav tako želijo, da knjigovodstvo evidentira dejansko nastale stroške v poslovanju TO, ločeno od stroškov, ki nastanejo zaradi poslovanja z drugimi TO. Zahtevajo tudi, da knjigovodstvo ne obremenjuje več Mesne industrije z razliko v ceni, ki nastane med nabavno ceno svežega mesa, maloprodajno ceno in rabatom TO Commerce. Vsekakor hočejo imeti čisto sliko o stroških in realno sliko efekta. Ker je ta zahteva že bila večkrat ponovljena, vendar brez uspeha, jo tokrat ponovno postavljajo zaradi nepreklicne izvršitve.

Odnosi z ostalimi TO so zadovoljivi

2. Plan za leto 1978 (naturalni pokazatelji)

Spremeni se fizičen obseg:  
— pri proizvodnji perutninskega mesa od predvid. 14.916.000 komadov na 14.357.000 komadov, oziroma od predvidenih 19.800 ton na 18.800 ton perutninskega mesa;

— pri proizvodnji klobasničarskih izdelkov od predvidenih 1.650 ton na 1.400 ton;

— pri proizvodnji suhomesna-

tih izdelkov od predvidenih 600 ton na 300 ton;

— pri proizvodnji mesa od predvidenih 2.000 ton na 1.500 t. Iz plana se briše postavka masti zaradi nepomembnih količin, vnese pa 60 ton konzervnih izdelkov.

Merilo v klavnici so komadi in ne teža.

Gornje spremembe se sprejmejo:

— pri perutninskem mesu zaradi kasnitve izgradje hlevov pri kooperantih (pomanjkanje cementa, dolgotrajno čakanje na gradbena dovoljenja itd.);

— pri mesu suhomesnatih izdelkih in klobasničarskih izdelkih zaradi splošno znane situacije deficitarnosti vhodne surovine (žive živine) in cenovnih odnosov pri nabavi trgovskega blaga.

Proizvodnja pri perutninskem mesu se bo v letu 1978 uresničila tako, da se bo od 1. 5. 1978 pa do konca leta proizvajalo po 7.000 komadov na uro. Do 1. 5. pa se bo proizvodnja odvijala s kapaciteto 6.000 komadov na uro. Ker tudi zvišano urno klavnje po 1. 7. ne bo moglo zadovoljiti predvidenega števila zakolov, se bo delo organiziralo tudi v času prostih sobot (24 prostih sobot bodo delali poleg podaljšanega delovnega časa v ponedeljkih in četrkih v vsem letu 1978). Ta predlog bo dan kolektivu na splošno željo, ker smatrajo, da je primernejši kot pa uvedba druge ali polovice druge izmene.

Da bi dosegli predvideno proizvodnjo, je nujno, da realizirajo nabavo novih delovnih sredstev. Ta nabava je v teku. Poleg tega je v teku tudi nabava nekaterih drugih strojev, ki imajo zlasti vpliv na ekonomičnost in število zaposlenih. Vendar je slednje drugotnega pomena, medtem ko je nabava dodatna skubilca, stroja za čiščenje želodčkov itd. imperativ, če se želi doseči zaželeni obseg proizvodnje.

V okviru klobasničarske proizvodnje hoče TO Mesna proizvodnja zadržati planirano količino 250 ton izdelkov iz perutninskega mesa. Tež proizvodnji je tre-

(Nadaljevanje na 2. strani)

# Zavzete razprave na sestankih v TOZD

ba dajati poseben poudarek in jo razširiti na količine, ki jo bodo dvignile na nivo pomembne proizvodnje.

Vodilne izdelke klobasičarske proizvodnje iz govejega in svinjskega mesa bo treba še ponovno preveriti in izboljšati kvaliteto tako, da bodo znani v Jugoslaviji. Kot izdelki dobre kvalitete naj služijo kot reklama za ostale proizvode — zlasti pa za širitev klobasičarskih izdelkov iz perutninskega mesa.

Zaradi velike ponudbe klobasičarskih izdelkov na trgu iz znanih razlogov (velike kapacitete, velike predelave mesa zaradi cenovnih odnosov med svežim mesom in izdelki) bodo forsirali ozko specializacijo in dopolnitev asortimana s trgovskim blagom. Trgovsko blago bodo posebej izkazali v planu.

Pričeti nameravajo s kontinuirano proizvodnjo konzerv v mejah razpoložljivih kapacitet, razmišljajo pa tudi o moderni konzervni liniji.

Poostriili bodo kontrolo vhodne surovine in zaradi boljše povezave prenesli delovno mesto nabavljaja živine v perutninsko klavnico.

Ugotavlja se, da sta delovna disciplina in redno prihajanje na delo izboljšani. Zabeleženo je tudi manj odsotnosti z dela zaradi bolniških izostankov.

## TOZD KOOPERACIJA HAJDINA

Sestanek v TOZD Obrat za kooperacijo Hajdina je bil 3. 10. 1977.

Iz uvodnega poročila direktorja TOZD in vodje proizvodnje je bilo razvidno, da je delovni osnutek fizičnega obsega proizvodnje za leto 1978 strokovno in organizacijsko obdelan in da so že znane obveznosti posameznih proizvodnih okolišev. Poleg obstoječih kooperantov je za uresničitev plana predvidena in že vključena novogradnja pri 36 kooperantih. Razveseljivo je, da je tretjina novih kooperantov s ptujskega, zlasti pa s haloškega področja.

Zazidavo in pridobivanje novih kooperantov spremlja vrsta težav, katere nastajajo zaradi zahtev raznih inšpekcijskih služb pri pridobivanju lokacijskih in gradbenih dovoljenj. Nerazumljivo je, da so skoraj največje težave pri soglasjih, ki jih je treba dobiti od DES. Naveden je bil celo primer, da zahteva DES od nekega kooperanta sofinanciranja trafo postaje.

Razgovor na sestanku je pokazal tudi nekatere znane in nekatere nove značilnosti dela in organizacije tega kolektiva. Izluščiti velja najpomembnejše ugotovitve, katere so na eni strani posledica nenehnega razvoja in rasti; na drugi strani pa specifičnosti dela v tem TOZD. Stalna rast iz leta v leto povzroča pri

nekaterih samozadovoljstvo, kar pa zmanjšuje tendence po še hitrejšem razvoju.

Razmisliti bo potrebno o učinkovitejšem prilagajanju organizacije in odgovornosti, zlasti štabnih služb, katere včasih po nepotrebnem komplicirajo organizacijo, ne prevzemajo pa direktne odgovornosti. Razmisliti bo potrebno tudi o pravilnosti sedanje področne razdelitve, katere bi morala biti urejena tako, da bi bilo učinkoviteje obdelano ptujsko področje z ostalimi bližnjimi področji.

Vse premalo je bilo razprav o drobnih, vendar bistvenih problemih vsakodnevne proizvodnje in organizacije. Tako manjkajo potrebne informacije, da bi lahko odpravili tžave. Ni jasno, ali ti drobni problemi niso znani ali pa niso dovolj pomembni, da bi jih v TO obravnavali.

Bistvena je ugotovitev, da večina področnih vodij proizvodnih okolišev nima občutka, da vodijo pomembno in v zgodovini kmetijstva najbolj eksaktno obdelano in organizirano proizvodnjo, tako s strani preskrbe z reprodukcijskim materialom kot s strani rednega in točno vnaprej dogovorjenega trga. Zdi se, da niso na tekočem z dogajanjem v proizvodnem okolišu in pri posameznih kooperantih. Posledica tega so prepozne intervencije vodij in ostalih služb v TOZD in DO. Sigurno je res, da bi lahko odpadli številni problemi, s katerimi se ubadajo kooperanti in ostale službe TOZD, katere so v vsakdanji tesni povezavi. Področni vodja bi moral biti, kot je dejal generalni direktor, kreator, arhitekt in duša svojega okoliša ter temeljni nosilec razvoja, napredka in zadovoljstva, tako za OZD kot za sedanjega in bodočega kooperanta.

Razprava je pokazala, da so podane vse temeljne osnove za nadaljnjo rast perutninske proizvodnje, predvsem glede reprodukcijskega materiala in predelave, saj so dograjene ali pa že v gradnji nove zmogljivosti na farmi za valilna jajca, v valilnici, v tovarni krmil in v predelavi. Že letos bi bilo potrebno vhljeviti v kooperaciji vsaj 15 milijonov DSP, da bi lahko uvedli polovično drugo izmeno v perutninski klavnici. Zaradi pomanjkanja vzrejnih zmogljivosti v kooperaciji, je bil delovni osnutek plana dvakrat zmanjšan. Potrebno bo najti nove poti in večji zagon na tem področju pri večanju vhljevitvenih zmogljivosti v kooperaciji. Če pa to ne bo uspelo, bo za nadaljnjo rast potrebno pristopiti tudi k drugim oblikam, kot sta zidava družbenih farm in sodelovanje z ostalimi organizacijami.

Število v vzrejo oddanih piščancev v letu 1978 že zaostaja za planirano po srednjeročnem programu. Stremeti bo potrebno, da bo razvoj v kooperaciji potekal v skladu s sprejetim srednjeročnim razvojem in v skladu s prizadevanji delavcev v DO.

## TOZD COMMERCE

V temeljni organizaciji Commerce je pri obravnavi plana prodaje za prihodnje leto bilo na sestanku zlasti pereče vprašanje prodajne politike, količin prodaje blaga, razširitve asortimenta prodaje pri DSP, valilnih jajc, krmil, kvalitete blaga in večje notranje povezanosti med prodajno službo in posameznimi temeljnimi organizacijami.

Pri prodaji svežega perutninskega mesa je na tržišču še vedno pomanjkanje, oziroma je povpraševanje večje od ponudbe. Te situacije žal ne moremo zadošči izkoristiti, ker nimamo dovolj blaga zaradi premajhne proizvodnje. To dejstvo povzroča prodajni službi nemalo težav, saj tam ne morejo kriti zahtev razvejane grosistične in maloprodajne mreže, ki jo oskrbuje. Kot so ugotovili komercialisti v TO, bodo težave še posebno pereče v prvih petih mesecih prihodnjega leta, ko ne bo na razpolago več perutninskega mesa, kot smo ga imeli v istem obdobju letošnjega leta. Z nekaterimi kupci ima temeljna organizacija sklenjene dolgoročne pogodbe, kjer se je obvezala, da bo letno povečevala prodajo za cca 10%. V zadnjem času smo odprli tudi več prodajnih mest, ki jih je potrebno oskrbovati, kar vse zahteva večje količine blaga od sedanjih. V zvezi s pomanjkanjem blaga se odpirajo tudi dileme, komu dati prednost pri oskrbi in koga opustiti ali mu zmanjšati dobavo, ko pa vemo, da bomo pri večji ponudbi in v času krize še kako potrebovali vsakega kupca oziroma odjemalca.

Pri prodaji mesnih izdelkov je situacija drugačna. Teh artiklov je na tržišču dovolj. Postavlja pa se vprašanje cen izdelkov, njihove kvalitete, kjer ni pravega sozamerja.

Kritične pripombe na račun naše predelave je vsebovala ugotovitev, da naši izdelki preveč varirajo v kvaliteti in da se zaradi malih serij in drobnjarskega proizvodnega programa ne moremo uveljavljati na tržišču.

Prodaja perutninskih izdelkov je sicer v porastu, vendar je še vedno neznatna.

Glede odnosa med Commerce in predelavo je bilo poudarjeno, da ni zadostnega sodelovanja. Komercialisti se zlasti jezijo, ker se z njimi ne kontaktira dovolj, zlasti ne o asortimentu proizvodnje. Često se zgodi, da komercialista zve za določene nove artikle šele takrat, ko so že narejeni, potem pa večkrat nastopijo težave pri plasmaju takega blaga.

Področje Commerce se v naslednjem letu močno razširja s prodajo valilnih jajc, DSP in živinske krme. Na ta del prodaje so pripravljani, vendar zahtevajo pravočasno in precizno planiranje prodajnih količin, da se ne bi zgodili taki spodrsrljaji kot so se pri letošnji pa tudi prejšnji prodaji valilnih jajc, ko smo imeli v določenih obdobjih neplanirane

viške, ki jih ni bilo mogoče prodati, na drugi strani pa nepredvidene manjke. Ugotovitve torej kažejo, da morajo biti plani in vezi med proizvodnjo in prodajo v bodoče trdnješi, kar naj bo obojestransko obveznost, zlasti tistih, ki so dolžni stvari vsklajevati (vodstvene strukture).

V razreševanje problematike je temeljito posegal generalni direktor, ki ni samo kritično analiziral delo in posamezne pomanjkljivosti, pač pa je nakazoval tudi rešitve ter dajal dolgoročno orientacijo za delo. Pri tem je še zlasti poudaril potrebo po intenzivnejšem anagažiranju posameznikov, ki morajo stalno prilagajati svoj način dela dani situaciji ter potrebo po celovitejši obdelavi tržišča.

Na vseh treh sestankih je takla razprava tudi v zvezi z izvajanjem ZD. S tem v zvezi so bila obravnavana vprašanja samoupravne organiziranosti, dohodkovnih odnosov in politike delitve sredstev za osebne dohodke. Okrog organiziranosti ni bilo posebnih dilem. V Mesni industriji so sicer bile obravnavane neke zamisli v formiranju TOZD v živinski klavnici, vendar je razprava pokazala, da za to ni pogojev in da ta delovna skupnost nima nobenih interesov niti želja za osamosvojitve.

Dohodkovne povezave med TO smo uredili s samoupravnim sporazumom že ob ustanovitvi TOZD. Razprave so pokazale, da so sedanji odnosi primerni in jih bomo dopolnili samo še v določenih zadevah.

Več dela nas čaka na področju urejanja osebnih dohodkov. V vseh TO so zato imenovane posebne komisije, ki delajo na pripravi opisov delovnih nalog in opravil ter novem sistmu nagrajevanja po vloženem delu. Bistvo novega sistema delitve OD, ki ga moramo opraviti do konca tega leta, bi naj bilo v tem, da bomo plačevali le rezultate opravljenega dela, štartne osnove pa naj bodo le eno od sredstev za obračun le-tega. Zato bo v bodoče potrebno poleg spremljanja količin opravljenega dela spremljati tudi kvaliteto dela, prihranke na stroških poslovanja in podobno. Ostvarjen dohodek oziroma čisti dohodek in njegova višina bodo pogoj, kako visoki so lahko osebni dohodki, v neki temeljni organizaciji.

Na sestankih so bile obravnavane tudi spremembe internih prevzemnih cen za krmila, spremembe v poročunu odmkov od planskih cen ter spremembe rabatov za perutninsko meso v Commerce. Do teh korekcij je moralo priti, ker so v prvi polovici leta porasle nabavne cene surovin za krmila v taki višini, da je pričela nastajati v tovarni krmil izguba. Z novimi cenami bomo korigirali neskladja v dohodku in omogočili rentabilnost poslovanja TOZD tovarne krmil.

Sestanki, kot so bili v Mesni industriji, Kooperaciji in Commerce, se bodo v prihodnjih dneh vršili tudi v ostalih temeljnih organizacijah.

(Nadaljevanje na 3. strani)

# Pravilna odbira in reja plemenskih petelinov je zelo pomembna v tehnologiji brojlerskih staršev

## 1. Uvod

Pravilna reja in odbira v tehnologiji plemenskih petelinov težkega tipa je zelo pomembna. Zavedati se moramo, da ima plemenski petelin večji vpliv na potomstvo kot kokoš. Petelinov je veliko manj v jati in prenašajo svoje lastnosti v večjem obsegu na potomstvo.

S pravilno izbiro petelinov v vzreji dosežemo pri potomstvu odnosno brojlerjih:

- večjo težo,
- boljši izkoristek krme,
- boljšo obliko telesa,
- v boljšo klavnost,
- večjo izenačenost,
- krajšo dobo pitanja.

Poizkusi so pokazali, da se izplača pri formiranju matične jate vhljeviti večje število petelinov, kar se bogato povrne pri potomstvu, ki je boljše zaradi strožje odbire staršev.

## 2. Odbira

Plemenski petelini se ločijo od kokoši po zunanjem videzu že med 7 — 8 tednom starosti. Prav zaradi tega se prva stroga odbira opravi v tej starosti, druga pa tik pred spolno zrelostjo, v starosti 20 — 22 tednov. Nikoli ne smemo odbirati prve odbire petelinov, ki so mlajši od 6 tednov, niti starejši od 8 tednov. Za uspešno odbiro je pomembno, da živali krmimo po volji. Prav je, da jih do prve odbire vzrejamo ločeno od jarkic. Ker jih vse do odbire krmimo po volji, je pomembno, da jih odberemo med 7. in 8. tednom. Odbrane petelinčke lahko nato vselimo med jarkice. Eno najpo-

Koristi takih razgovorov, ki so v bistvu priprava na bodoče planske in druge naloge je nedvomno velika. Rekli bi lahko, da je bil to dogovor, ki je zajemal celo paleto vprašanj, kaj in kako bo treba v bodoč delati in kako premagovati določene težave. Izredno pomembni so pri tem bili napotki in stališča generalnega direktorja, ki bodo v vliko pomoč izvajalcem posameznih nalog.

Sestavek pripravili:  
za TOZD Mesna industrija  
Brglez Slavko  
za TOZD Kooperacija  
Longhino Milan  
za TOZD Commerce  
Butolen Jakob

membnejših meril pri odbiri je telesna teža živali. Vemo, da je ta lastnost visoko dedna, zato se po teži splača odbirati, ker lahko močno vplivamo na težo potomstva.

Da bi dejansko ugotovili zmogljivost plemenskih petelinčkov za rast, jih do prve odbire krmimo po volji. V starosti 7 — 8 tednov so tudi petelinčki, ki jih izločimo, že tako težki, da gredo lahko takoj v zakol. Pomembno je, da opravimo odbiro do 8. tedna, ker bi imeli sicer pri uvažanju poznejše restrikcije večje težave (nevarnost kljuvanja, boljši petelini pretepajo slabše). Na odbiro petelinov mislimo že takrat, ko nmaročamo plemenske piščance. Nikoli ne bi smeli vseliti manj kot 20 % petelinčkov, če bi hoteli napraviti primerno odbiro v starosti 7 — 8 tednov. Če le moremo, vselimo 30 % petelinčkov glede na število jarkic. Stroški vzreje so res večji, če pa upoštevamo rezultate, ki jih dosežemo pri potomstvu, vidimo, da se nam taka odbira bogato poplača. Glavno odbiro opravimo pri prvem prebiranju, tako stroške za krmo do 8. tedna starosti ne pomeni prevelikega izdatka.

Poskusi so pokazali, da je potomstvo tako odbranih petelinov boljše:

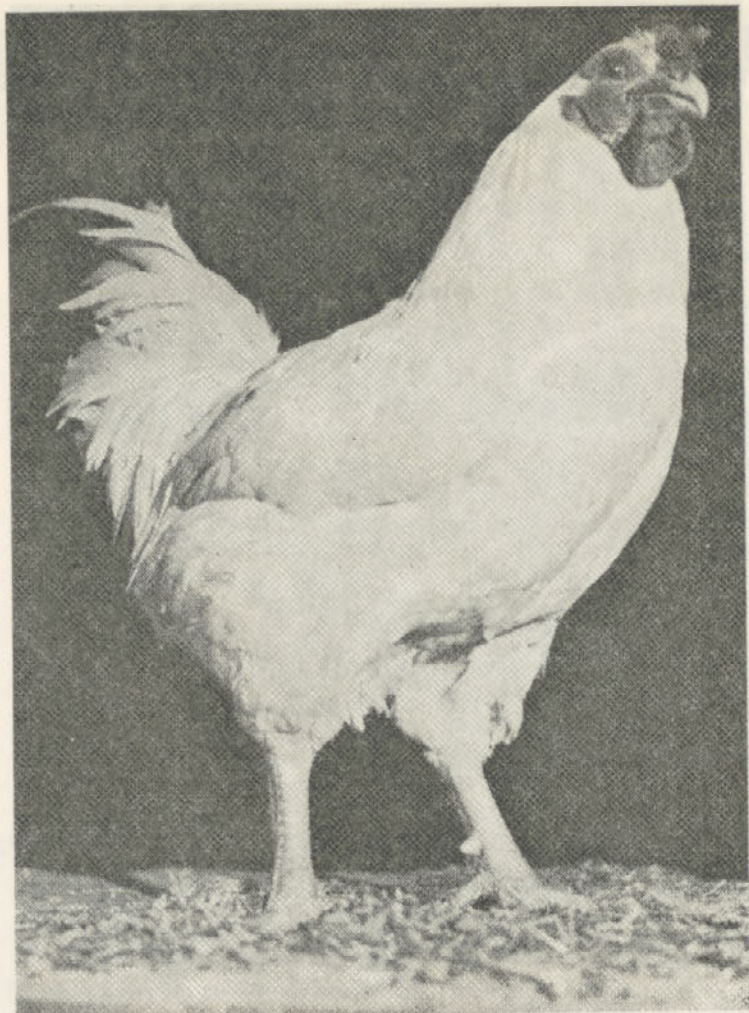
- v povprečju 2023 g,
- boljša konverzija 5 g,
- boljša klavnost 0,5 %,
- več proizvedenih piščancev za 1,44 %.

Iz tega spoznamo, da nam daje potomstvo mnogo več, kot vložimo v vzrejo plemenskih petelinčkov.

### Tehnika odbiranja

Prostor, kjer imamo petelinčke, pred odbiranjem pregradimo z mrežami. S prenosnimi mrežami napravimo lovilni boks, v katerem lovimo živali. S tehtanjem vzorca najprej ugotovimo poprečno težo, ki je merilo za odbiro. Za plemo jemljemo petelinčke, ki so težji od povprečja jate. Živali jemljemo posamič iz boksa. Ob tej priliki odbiramo še glede na druge lastnosti:

- splošni videz (glava, noge, trup, operjenost),
- dolžina grodnice,
- globina telesa,
- dolžina in širina hrpta,



Primer lepega in dobro razvitega petelina — plemenjaka. Drža telesa je vzravnan, stoja široka, noge krepke, perje lepo prilleglo, prsi so lepo razvite, hrbet raven in dovolj dolg. Glava je krepka, pogled pa živahen (Foto-arhiv: A. Glibota)

- videz živali,
- noge, prsti, sklepi,
- oblika trupa,
- pomanjkljivosti.

Živali je treba podajati tako, da so z glavo obrnjene proti tistemu, ki jih odbira. Tako prime slednji žival z levo roko za obe krili. Pri dvigu živali v višino prsi teče desna roka prek grodnice v smeri trebuha. Tako ugotovimo obloženost z mesom in spremembe na grodnici. Na hitro ocenimo glavo živali, z desno roko pa sočasno ocenimo kakovost podtrebušja.

### Splošni videz

Odbiramo samo hitro rastne in dobro razvite živali. Teža je torej poglavitno merilo. Od tistih, ki so dosegli predpisano težo, pa izločimo še take, ki ne ustrezajo nadaljnjim kriterijem.

**Glava** — naj bo primerno razvita, kljun kratek (odrezan), greben in podbradek primerno razvita. V tej starosti mora biti dobro prekrvavljena. Obraz mora biti gladek. Vse živali z upadlim, bledim in močno poraščenim obrazom izločimo. Intenzivnost barve nog, kljuna in kože je v tej starosti dober razpoznavni znak. Vse mesne pasme imajo ponavadi rumeno obarvano kožo. Rumena barva je dober kazalec življenjske moči. Pri odbiri morajo biti petelinčki intenzivno obarvani (noge, koža in delno kljun). Perje mora biti svetleče in prilleglo. Petelinčki v

dobri kondiciji imajo perje z rahlim rumenkastim nadihom. (To opazimo samo pri pasmah z belim rumenkastim nadihom. (To ajo biti vse živali že popolnoma operjene. Petelinčki, ki jim v času krve odbire šele poganja perje, niso primerni za plemo, ker bi ta lastnost negativno vplivala na potomstvo v času klanja.

**Dolžina prsne kosti** mora biti dovolj dolga in široka. Od dolžine in oblike prsne kosti sta odvisna količina mesa na tem delu in videz zaklanih piščancev. Izločimo petelinčke s prekratko, ozko, upognjeno ali drugače deformirano grodnico.

**Globina telesa.** — Za mesne pasme je značilno globok in širok trup. Zato petelinčke še posebej strogo odbiramo glede na to lastnost. Izločimo vse živali, ki so preplitke in preozke. Pomembno je tudi, kako noge oziroma bedra prehajajo v trup. Prehod mora biti čimmanj opazen.

**Dolžina in širina hrpta.** Ta naj bo primerno dolg in širok. Pomembna je širina v križnem delu. Izločimo tudi vse tiste primerke, ki imajo ukrivljen hrbet.

**Barva oči in spremembe na očeh.** Barva oči je pri večini pasem oranžna. Manjše spremembe v odtenku izvirajo od različnosti pasem in niso pomembne. Pri zdravi živali je oko izbočeno. Iris je ostro ločen od pupile. Pogled je živahen, pupila pa se

(Nadaljevanje na 4. strani)



S specialno tehtnico in natančnim tehtanjem vzorca, najprej ugotovimo poprečno težo, ki je merilo za odbiro. (Foto: L. C.)

prilagaja intenziteti svetlobe (se veča in manjša). Izločimo vse petelinčke s spremembami na očeh — z ovalno pupilo, z močno pegastima očesoma in tiste, ki imajo zeleno, sivo ali temno modro do črno obarvani očesi.

Spremenjena barva oči je lahko posledica posameznih bolezni. Modrikasto obarvane oči so znak konstitucijske slabosti.

**Videz živali.** V tej starosti morajo petelinčki kazati že vse značilne moške znake. Drža je pokončna, stoja široka, pogled živahen in smel.

**Noge in prsti.** Noge morajo biti pasmi primerne. Biti morajo ravne. Izločimo vse živali s stojo X in O. Prsti morajo biti ravni. Zakrivljeni ali drugače deformirani vrsti pomenijo oviro pri parjenju. Pri oceni nog je pomembno, da pogledamo, kakšni so sklepi, predvsem skočni skočni sklep. Nujno moramo izločiti živali z vnetimi sklepi ali drugimi procesi v tem delu.

**Druge pomanjkljivosti.** — Pri odbiri izločimo vse petelinčke s krivim kljunom, s tvorbi na nogah, tiste z močno zadebljenimi nogami, s spremembami golše (velika, povešena golša) in drugimi napakami. Bolno žival lahko ločimo od zdrave, ko jo prime-mo z roko. Zdrave živali se upirajo, bolne so slabe in mlahave. Izločiti moramo vse tiste petelinčke, ki so sicer dosgeli predpisano težo, nimajo pa pravega okvira. Paziti je treba zlasti na tiste živali, ki imajo v tem času že preveč mastni videz. Take živali prezgodaj dozori in nikdar ne dosežejo želene teže

in okvira, ki bi bil potreben za dobro rast potomstva. Po končni odbiri preidemo na restriktivno krmiljenje. Petelinčke združimo z jarkicami, ker je zaželeno, saj pozneje ni težav s privajanjem obeh spolov.

Drugo odbiro opravimo v starosti 20 — 22 tednov. Ker je bila glavna odbira že v 7. in 8. tednu, opravimo le negativno selekcijo. Pri tej odbiri so zelo pomembni moški videz živali, drža telesa, položaj nog in splošno obnašanje. V tej morajo biti petelini dobro spolno razviti. Poudarjeni morajo biti drugotni spolni znaki. Glava naj bo krepka, lice dobro prekravljeno in ne preveč porasčeno. Oči morajo biti živahne in izbočene. Greben in podbradki morajo biti primerne velikosti in dobro prekravljene. Pogled naj bo smel, kljun kratek in krepak.

Izločimo peteline z ozko, dolgo, tako imenovano vranjo glavo, z dolgim in malo obrabljenim kljunom. Prav tako izločimo tudi tiste, ki imajo premalo razvit greben in podbradke. Petelini, ki imajo zelo velike grebene in podbradke, tudi niso zaželeni. Pogosto nastanejo pri takih živalih okvare in rane na teh delih telesa, zaradi česar se zmanjša plemenska vrednost živali.

Trup živali naj bo prostoren, prsa dolga in široka, stoja nog krepka in široka. Operjenost mora biti dobra, perje prileglo, svetleče in gladko. Pri belih pasmah mora imeti rumenkast nadih. Hrbet naj bo širok in raven, drža telesa pa pokončna. Noge naj



Tisti, ki jih odbira, prime žival z levo roko za obe krili. Desna roka teče prek grodnice v smeri trebuha. Tako ugotovimo obloženost z mesom in spremembe na grodnici (Foto: L. C.)

bodo ravne in primerne. Ne smejo biti predebele ali pretanke. Pri drugi odbiri še posebej pazljivo ocenimo stanje sklepov, posebno je pomemben skočni sklep.

Vse živali z vnetjem v sklepih izločimo. Izločimo vse tiste, ki niso dovolj vitalne in tudi vse peteline, ki so sicer primerno razviti, vendar kažejo, da so v podrejenem položaju.

### 3. Skrb za peteline v času reprodukcije

Pogosto se dogaja, da posvečamo vso skrb kokošim, ker vidimo škodo takoj ob najmanjšem padcu nesnosti, medtem ko se za peteline ne zavzemamo niti polovico toliko. Zavedati se moramo, da je petelin najmanj tako pomemben kot kokoš in temu primerno moramo skrbeti zanj.

Za dobro plemensko kondicijo je med drugim potrebna tudi pravilna prehrana. Petelini dobivajo sicer isto krmo kot kokoši. Krma za dobro proizvodnjo valin-jajc je prav tako primerna za krmiljenje petelinov. Paziti pa moramo pri restriktivnem krmiljenju. Dogaja se da petelini ne dobe dovolj krme zaradi tega hujšajo. Če izgube petelini 10 do 15 % svoje teže, občutno pada

oplojenost. Pri zmanjšanju telesne teže za 25 — 30 % pa postanejo v glavnem sterilni. Da ne bi prišlo do izpadov, poskrbimo pri restriktivnem krmiljenju za dodatno krmiljenje petelinov. V ta namen obesimo posebne krmilnike tako visoko, da jih dosežejo le petelini in vanje nasuje-mo krmo ali oves.

Krmilniki za peteline naj bodo vedno polni. Višje postavljeni krmilniki imajo še eno prednost: petelini so prisiljeni skakati v višino, s tem si krepijo noge, kar ugodno vpliva na uspeh parjenja.

Pri vseljevanju dozorelih kokoši pazimo na pravilno razmerje spolov. Dostikrat se zgodi, da je v jati preveč petelinov. Marsikdaj hočemo pustiti v jati več petelinov za tako imenovano »zlato rezervo«, vendar se to lahko krepko maščuje. Če vselimo preveč petelinov, nastane med kokošmi preplah, kokoši se izogibajo petelinov, parjenje je manj in slabša so. Tudi zaradi konkurence med petelini je parjenje dostikrat neplodno. Petelini tako izgubljajo določen del svojih moči v nepretrganih borbah. Zaradi prevelikega števila petelinov so kokoši pogosto poškodovane po glavi in večje je število oslabeledosti ter ohromelih živali. Ob drugi odbiri poskr-

Glava slabo razvitega petelina v starosti 18 tednov. Greben in podbradek sta slabo razvita. Oči so vdrti, lice poraslo, perje nasršeno. Take živali je treba izločiti (Foto: L. C.)



# Kako in v katerih občinah gradijo kmetje hleve za rejo piščancev

S pridobivanjem novih kmetov-kooperantov za izgradnje hlevov za rejo piščancev se ukvarja pri TOZD PP »KOOPERACIJA« Hajdina Hranilno kreditna služba. Tej se zainteresirani prijavljajo s pisanimi vlogami, nakar jih referent za investicije obišče ter ugotovi, če so dani pogoji za gradnjo ali ne.

Kolikor je kmet sposoben hlev s pomočjo kredita, ki mu ga za ta namen nudi Hranilno kreditna služba, zgraditi, se kmeta napoti na pristojni gradbeni oddelek občinske skupščine, kjer mu komisija določi ustrešno lokacijo. Zelja strokovne službe je, da bi naj bila ta čim bliže stanovanjski hiši, od koder je možen lažji nadzor nad hlevom. Istočasno pa se s strani naše službe teži za tem, da se uporabi za gradnjo manj kvalitetno zemljišče iz razloga, da se zaščitijo kmetijske obdelovalne površine.

Ce lokacija ni problematična in so dani vsi pogoji za izdajo lokacijskega dovoljenja, obravnava vlogo skupno z ugotovitvami referenta za investicije hranilno kreditni odbor. Odbor šteje 9 članov, od katerih je 6 kooperantov — iz vsakega proizvodnega okoliša po eden, ter 3 zaposleni v TOZD.

Kmet, kateremu je bil kredit odobren za izgradnjo hleva, si mora pred sklenitvijo kreditne pogodbe priskrbeti potrebne dokumente kot je lokacijsko in gradbeno dovoljenje, elektroenergetsko soglasje ter potrdilo o vinkulaciji.

Vse kredite preko vrednosti 20.000,— din se zavaruje z zemljiško vknjižbo na posest in stavbišča kmeta.

Gradi se 2 tipa hlevov in sicer v pritlični in etažni izvedbi, vendar je težnja za tem, da bi se gradilo čimveč pritličnih hlevov, kjer je možno uporabiti sodobno kmetijsko mehanizacijo pri čiščenju in razkuževanju.

Hlevi se v zadnjem času gradijo predvsem s siporex zidaki, katerih dobre lastnosti so toplotna izolacija, ugodna cena in hitra dobava. Ena zelo važnih prednosti tega materiala je tudi v tem, da pri sami zidavi ni potrebno uporabljati cementa, kar je izrednega pomena v času, ko nam na tržišču tega gradbenega materiala primanjkuje.

bimo za to, da je razmerje spolov 10:100. Če se v jati kaj zgodi in pogine več petelinov, je bolje, da ostane v jati okrnjeno število petelinov, kot da bi dodajali nove. Peteline dodajamo le v skrajnem primeru, kadar je oplojenost zaradi zmanjšane števila občutno padla. Pri dodajanju novih petelinov nujno pride do borb za položaj v jati in za mesto na hierarhični lestvici. Tudi pri razmerju spolov 5:100 imamo še popolnoma dobro oplojenost, pomembno je le, da so petelini res zdravi in vitalni.

Najboljšo oplojenost dosežemo pri petelinih v starosti 8 do 10 mesecev. Bolje razviti petelini prej od slabše razvitih petelinov. Pri plemenskih petelinih je število skokov od 20—40 na dan. Ugotovljeno je, da imajo mladi

petelini za 13 % več skokov kot pa tisti, ki so leto dni starejši. Najboljšo oplojenost dosežemo v kombinaciji:

1. mladi petelin + mlada kura
2. mladi petelin + stare kokoši
3. stari petelin + mlade kokoši
4. stari petelin + stare kokoši

Če poskrbimo za pravilno vzrejo plemenskih petelinov, jih temeljito odbiramo in skrbimo zanje tudi v času reprodukcije, uspeh nikakor ne more izostati. Dobri rezultati se pokažejo že pri oplojenosti, valilnosti in končno v teži ter kakovosti brojlerjev.

Literatura:

Jesensko F.: Odbira plemenskih petelinov težkega tipa — Sodobno kmetijstvo 6 (1977), str. 263—266

Mr. Anđelko Glibota dipl. vet.

Glava lepo razvitega plemenjaka. Greben in podbradek sta primerno velika, kljun krepak in kratek, oči so velike in smelega pogleda. Lice je gladko, perje prilaglo (Foto C. C.)



V letu 1977 so bili doslej zgrajeni in dani v proizvodnjo sledeči hlevi:

## SO PTUJ

- |  |                |
|--|----------------|
| 1. Jus Kristina, Stoperce 75, Stoperce       | za 7.000 kom.  |
| 2. Vidovič Janez, Žagajči 13, Markovci       | za 5.500 kom.  |
| 3. Dolšak Janko, Grdina 11, Stoperce         | za 5.500 kom.  |
| 4. Forštnarič Alojz, Bukovci 66, Markovci    | za 5.000 kom.  |
| 5. Janžekovič Mirko, Bukovci 105 a, Markovci | za 11.000 kom. |
| 6. Pišek Roman, Breg 17, Majšperk            | za 11.000 kom. |
| 7. Sakelšek Viktor, Dolena 46, Ptujška gora  | za 5.500 kom.  |
| 8. Sagadin Franc, Dragonja vas 22, Cirkovce  | za 11.000 kom. |

61.500 kom.

## SO MARIBOR

- |                                    |                |
|------------------------------------|----------------|
| 1. Frešer Leopold, Bojova 24, Hoče | za 5.500 kom.  |
| 2. Štern Stanko, Planica 18, Fram  | za 11.000 kom. |

16.500 kom.

## RADLJE OB DRAVI

- |   |                |
|---|----------------|
| 1. Viltušnik Kristina, Hudi kot 77, Ribnica | za 11.000 kom. |
|---|----------------|

## SO SLOVENSKA BISTRICA

- |  |               |
|--|---------------|
| 1. Meglič Franc, Gornji log 36, Laporje      | za 3.500 kom. |
| 2. Razboršek Alojz, Razgor 21, Laporje       | za 5.500 kom. |
| 3. Frešer Marija, Vrhole 18, Zg. Ložnica     | za 5.500 kom. |
| 4. Polegek Franc, Preloge 9, Zg. Ložnica     | za 5.500 kom. |
| 5. Pliberšek Martina, Preloge 1, Zg. Ložnica | za 5.500 kom. |
| 6. Stipič Martin, Leskovec 13, Pragersko     | za 7.500 kom. |

33.000 kom.

## SO SLOVENSKE KONJICE

- |                                      |                |
|--------------------------------------|----------------|
| 1. Kovše Franc, Loška gora 34, Zreče | za 11.000 kom. |
| 2. Marguč Ferdo, Draža vas 18, Loče  | za 13.000 kom. |
| 3. Marguč Štefka, Draža vas 51, Loče | za 3.000 kom.  |

27.000 kom.

## SO ŠENTJUR PRI CELJU

- |                                     |               |
|-------------------------------------|---------------|
| 1. Pevec Martin, Slatina 5, Ponikva | za 5.500 kom. |
|-------------------------------------|---------------|

## SO ČAKOVEC

- |  |               |
|--|---------------|
| 1. Hlebec Ivan, Dunjkovec 127, Nedelišče | za 5.500 kom. |
|--|---------------|

## SO KRAPINA

- |                                       |                |
|---------------------------------------|----------------|
| 1. Mališ Andrija, Preseka 41, Krapina | za 11.000 kom. |
|---------------------------------------|----------------|
- Skupno je bilo danih v proizvodnjo v letu 1977 že 23 hlevov s skupno kapaciteto 171.000 kom. enkratne vhlivitve.

V gradnji je še trenutno 17 hlevov s kapaciteto enkratne vhlivitve 225.000 kom. in sicer:

## SO PTUJ

- |   |                |
|---|----------------|
| 1. Gregorec Otmar, Svetinci 15, Desternik | za 5.500 kom.  |
| 2. Golob Janez, Nova vas 38, Markovci     | za 11.000 kom. |
| 3. Ogrizek Maks, Zg. Hajdina 52, Hajdina  | za 8.000 kom.  |
| 4. Vidovič Marjan, Pobrežje 36, Videm     | za 5.000 kom.  |

29.500 kom.

## SO RADLJE OB DRAVI

- |   |                |
|---|----------------|
| 1. Gosak Franc, Vuhred 170, Vuhred          | za 11.000 kom. |
| 2. Hmezad Kmetijstvo Radlje                 | za 60.000 kom. |
| 3. Korent Jože, Zg. Vižinga 28, Radlje      | za 11.000 kom. |
| 4. Kresnik Martin, Šmartno 16, Slov. Gradec | za 11.000 kom. |
| 5. Ternik Ivan, Suhi vrh 46, Radlje         | za 11.000 kom. |

104.000 kom.

## SO SLOVENSKA BISTRICA

- |   |                |
|---|----------------|
| 1. Lovrenčić Marija, Vrhole 45, Zg. Ložnica | za 5.500 kom.  |
| 2. Rak Janez, Laporje 69, Laporje           | za 11.000 kom. |

16.500 kom.

## SO SLOVENSKE KONJICE

- |   |                |
|---|----------------|
| 1. Krančan Franc, Prevrat 44, Slov. Konjice | za 17.000 kom. |
|---|----------------|

## SO ŠENTJUR PRI CELJU

- |   |                |
|---|----------------|
| 1. Fidler Anton, Boletina 19, Ponikva       | za 11.000 kom. |
| 2. Jager Drago, Šedina 1, Svet. Dramlje     | za 11.000 kom. |
| 3. Kolar Anton, Pletovarje 9, Svet. Dramlje | za 11.500 kom. |
| 4. Laubič Jože, Lutarje 19, Ponikva         | za 13.500 kom. |

47.000 kom.

(Nadaljevanje na 6. strani)

# Predlog programa vhlavljenja DSP in oddaja piščancev vzrejenih pri kooperantih v letu 1978

Vsa pretekla leta smo vlagali znatna denarna sredstva v razvoj novih proizvodnih kapacitet za rejo piščancev pri kooperantih. Vložena sredstva dana kooperantom v obliki kratkoročnih kreditov so nam doslej in nam tudi v naprej omogočajo vzrediti vedno več piščancev. V letu 1978 predlog programa predvideva vhlavljanje več piščancev kot v letošnjem letu, prav zaradi tega pa tudi večjo prirejo živega perutninskega mesa.

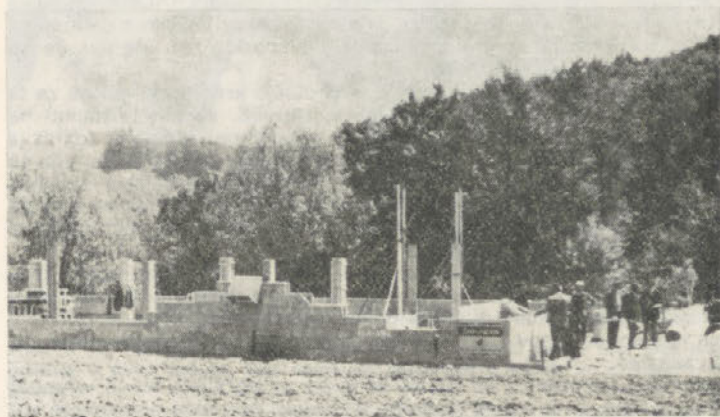
Da bi kooperanti imeli večji pregled nad proizvodnimi zmoglostmi z obstoječimi hlevi in tistimi, ki so v tem trenutku že znani, da bodo v letu 1978 tudi začeli proizvajati v na novo zgrajenih hlevih, podajamo pregled predloga plana za prihodnje leto po posameznih mesecih in proizvodnih okoliših. Iz priloženih podatkov je razvidno, da bodo kooperanti v TOZD »KOOPERACIJA« Hajdina skupno s kooperanti

pri KK Slovenska Bistrica kot celota pod »streho« spravili 13.571.000 dan starih piščancev, kateri bi naj ob oddaji v perutninsko klavnico pri povprečni teži 1,75 kg vseh 5 turnusov skupno dali 22.304.000 kg živega perutninskega mesa. Pri izračunu dinamike žive teže je upoštevan povprečen čas reje, ki je programiran na zimsko in letno obdobje in sicer:

od 1. 1. do 31. 3. na 53—55 dni, od 1. 4. do 31. 10. na 52—54 dni, od 1. 11. do 31. 12. na 53—55 dni.

Tudi v 1978. letu se bo dogajalo, da bo kateri od kooperantov dal v zakol mlajše ali starejše piščance, vsekakor pa le v starosti od 50 do 56 dni. Gostota vseh litve bo ista kot letos, to je od 14—16 kom. piščancev na m<sup>2</sup> in počivalnim časom od 65—70 dni.

Da bi posamezni rejci tudi v prihodnjem letu imeli program vhlavljanja izdelan za celo leto, svetujemo, da se za vse turnuse



Prvi m<sup>2</sup> zidu za novi hlev pri kooperantu Stanetu Majcenoviču — Zavrč (Foto: Reisman)

dogovorijo za celo 1978. leto v okviru dinamike razpoložljivih piščancev, ki je že znana za vsak posamezni dan za leto dni vnaprej.

Po razpravi in dogovarjanju na zborih kooperantov in delavcev, bomo program potrjevali na referendumu še v letošnjem letu.

Reisman Jože

## Predlog fizične proizvodnje v letu 1978 v kooperacijski reji piščancev (v 000 kom, v 000 kg)

Proizvodni okoliš	I.		II.		III.		IV.		V.		VI.		VII.		VIII.		IX.		X.		XI.		XII.		Skupaj	
	DSP kom	oddaja kg	DSP kom	oddaja kg	DSP kom	oddaja kg	DSP kom	oddaja kg	DSP kom	oddaja kg	DSP kom	oddaja kg	DSP kom	oddaja kg	DSP kom	oddaja kg	DSP kom	oddaja kg	DSP kom	oddaja kg	DSP kom	oddaja kg	DSP kom	oddaja kg	DSP kom	oddaja kg
Haloze	156	131	120	221	152	259	140	185	190	275	170	294	160	280	180	285	170	310	170	287	170	259	183	301	1.961	3.087
Ptujsko polje	130	208	130	197	140	222	130	198	125	255	153	250	150	194	151	257	170	280	145	254	140	252	140	256	1.704	2.823
Dravsko polje	155	268	164	258	150	264	200	248	150	285	236	364	125	248	220	367	130	278	215	320	145	219	225	355	2.115	3.474
Sl. Bistrica	120	231	140	214	120	208	130	215	140	221	140	256	134	212	145	233	155	257	130	240	130	227	130	229	1.614	2.743
Sl. Konjice	160	180	80	207	150	257	130	124	135	273	140	254	135	205	156	233	131	264	150	243	120	203	135	256	1.622	2.699
Kozjansko	70	128	60	112	90	116	100	95	90	168	100	189	100	138	100	170	100	185	100	163	90	152	100	173	1.100	1.789
KK Sl. Bistrica	142	210	97	196	130	231	100	149	120	231	120	203	150	180	153	212	100	282	180	228	106	173	111	292	1.509	2.587
Koroška	46	135	92	114	180	86	90	143	181	313	114	215	182	256	115	212	195	310	137	222	190	280	145	261	1.667	2.547
Območja:	—	58	34	—	—	—	33	58	—	—	34	56	—	—	—	58	34	—	—	—	34	58	—	—	169	288
Lenart	—	—	22	19	—	—	—	37	22	—	—	—	22	37	—	—	22	37	—	—	22	37	—	—	110	167
Gor. Radgona	979	—	939	—	1.112	—	1.053	—	1.153	—	1.207	—	1.158	—	1.220	—	1.207	—	1.227	—	1.147	—	1.169	—	13.571	—
Skupaj:	1.549	—	1.538	—	1.643	—	1.452	—	2.021	—	2.081	—	1.750	—	2.027	—	2.203	—	1.957	—	1.860	—	2.123	—	22.204	—

(Nadaljevanje s 5. strani)

### SO ČAKOVEC

1. Novak Franjo, Stanetinec 19, Štrigova za 11.000 kom.

Del teh hlevov bo predvidoma dan v proizvodnjo še v letu 1977, dočim bodo delno vhlavljeni šele v letu 1978. Predvidevamo tudi, da bodo po ureditvi lokacijske in gradbene dokumentacije pričeli v tem letu z gradnjo še sledeči interesenti:

### SO PTUJ

1. Hazenmali Martin za 11.000 kom.
2. Čelan Alojz za 11.000 kom.
3. Skledar Maks za 11.000 kom.
4. Rodošek Martin za 5.500 kom.
5. Kidrič Janko za 5.500 kom.
6. Golub Štefan za 11.000 kom.
7. Zelenik Janez za 5.500 kom.

### SO MARIBOR

1. Štern Marija za 11.000 kom.
2. Dobaj Ivan za 11.000 kom.

### SO SLOVENSKA BISTRICA

1. Sket Ivan za 5.500 kom.
2. Korošec Marta za 5.500 kom.
3. Turin Ludvik za 5.500 kom.
4. Koren Vinko — KK SB za 6.500 kom.
5. Kenda Alojz — KK SB za 3.500 kom.

### SO RADLJE OB DRAVI

1. Uranek Ivan za 11.000 kom.
2. Jesenšek Vinko za 11.000 kom.
3. Repnik Anton za 11.000 kom.
4. Helbl Anton za 5.500 kom.

### SO SLOVENSKE KONJICE

1. Gošnik Anton za 11.000 kom.

Hranilno kreditni odbor in člani DS skupno s strokovno službo TOZD ob vsaki priliki poudarjajo izredno važnost na povečevanju obstoječih kapacitet ali popolnoma novogradenj hlevov že pri obstoječih kooperantih vsled tega, ker so ti že izučeni rejci, ki tehnologijo reje obvladajo ter so v tehnološkem pogledu že garant za dobrega sodelavca v novem hlevu. Postopek za pridobivanje možnosti najetja kredita je v vseh občinah enak, kot že v tem članku predhodno navajamo.

Zgrajeni hlevi, v katerih je že proizvodnja, se v zadnjih dveh letih v veliki meri dodatno opremljajo predvsem s silosi za krmo in plinskimi centralami za ogrevanje hlevov, kar omogoča lažje delo pri reji. Doslej je opremljenih s silosi že 46 rejcev, interesenti pa se še vedno pojavljajo.

Vsem obstoječim kooperantom, ki imajo namen in možnost povečevati proizvodne kapacitete za rejo piščancev svetujemo, da se v okviru družine čimprej za to odločijo in se prijavijo hranilno kreditni službi, kar velja tudi za njihove znanke, prijatelje, sorodnike ter druge interesente.

Pešec Marija

# Nežka Vajda naša „največja“ farmarka

Nežka Vajda je od leta 1971 vzredila milijon sedemstisoč kg piščancev. Ni nam znano, če je še v SRS kakšen kooperant, ki bi v šestih letih dosegel tako visoko proizvodnjo. Zato se nam zdi pomembno, da o tej naši največji rejki piščancev napišemo kaj več tudi v našem glasilu. Rojena je bila v Sobotincih. Pri hiši je bilo šest otrok, trije dečki in tri deklice. Nežka je bila najmlajša. Dobro se še spominja tistih časov, ko je bilo težko za vsakdanji kruh. Malo zemlje jim ga ni moglo nuditi. Tako so bili večkrat lačni kot siti. Sosedom so pomagali na njivi pri raznih delih. Zlasti mala Nežka je imela veselje do kmečkega dela. Ko je dopolnila 25 let, ni mogla več vzdržati doma. Štiri leta in pol je delala v tujini, kajti zanjo ni bilo dela doma. Zaposlila se je v Avstriji v neki tekstilni tovarni kot predilka, v prostem času pa je pomagala delati v nekem hotelu. Tako je bil njen delovni dan dolg po šestnajst ur, in to tudi ob sobotah in nedeljah. Zanjo je bilo najhušje v življenju to, da je morala zaradi dela v tujini pustiti doma oba otroka, za katera sta v tem času poskrbeli mati in sestra.

Ko se je končno vrnila iz tujine, je s težko pridobljenimi prihranki kupila v Sobotincih par-

celo in zgradila stanovanjsko hišo.

V tem času je slišala, da nekateri vaščani uspešno redijo piščance v kooperacijskem sodelovanju s Perutnino Ptuj. Zvedela je tudi, da Perutnina želi pridobiti čim več kooperantov. Zato je prosila kooperanta Horvata in Turka, naj sporočita področnemu vodji Vesenjaku njeno željo. Tovariš Vesenjaki se je zglasil pri njej. Dogovorila sta se za sodelovanje.

Tako je že aprila 1970 začela rediti kar na podstrešju sprva 2200 piščancev. V reji je takoj dosegla zelo dobre rezultate. Pa tudi zaslužek ni bil majhen. To delo jo je zelo pritegnilo. Kar vzljubila ga je. Odločila se je postati rejka piščancev.

V tem času je živel pri njej prijatelj, zdaj že pokojni Geza Maček. Tudi njega je navdušila. Odločila sta se zgraditi nov, večji hlev za rejo piščancev. Vsaj za deset tisoč.

Nežka je zaprosila za kredit, ki so ji ga tudi odobrili. Geza je takoj odhitel v Prekmurje, kjer je bil doma. Vrnil se je s štirimi zidarji in tremi strežaji. V vasi se jim je pridružilo še štirinajst žensk. Zagnali so se v delo. V dvaintridesetih dnevih so zgradili hlev in ga spravili pod streho. Tudi znotraj so ga ometali. Nato

je zmanjkalo denarja. Zgradili so trikrat večji hlev, kot so ga imeli v načrtu. Del sredstev so jim požrle tudi višje cene gradbenega materiala. Zato so nastale težave. Potrebno je bilo dobiti dodatna sredstva za dograditev hleva. Končno se je tudi to uredilo. Aprila 1971 je Nežka že

farma. Danes je že vse drugače. Res je, da gnoj na drugem dvorišču bolj smrdi kot doma. Na deželi je pač tako, da mora smrdeti. Kateremu smrdi, naj se preseli v mesto, kjer ne smrdi. Glavno je, da ta smrad na deželi ne škoduje zdravju. Na kmetih mora smrdeti. Drugače ni mesa.



Sodobna proizvodnja se kar lepo vključuje v kmečko okolje. Domačija Pišek Romane Breg, pri Majšperku (Foto: Drago Cater)

vhlevila prvokrat v novem hlevu štiriintrideset tisoč piščancev.

Sprva Nežki ni in ni šla reja od rok. Nizke teže, visoka poraba krmil in slab zaslužek niso bili dobri obeti. Nežka je že skoraj obupala. Končno se je s pomočjo izkušenih rejcev le uspelo premagati začetne težave ter je postala dobra rejka in kooperantka Perutnine Ptuj.

Njeni rezultati v reji sicer niso najboljši, so pa še vedno kar dobri. Doslej je že oddala piščance v starosti od 50 do 56 dni, pri tem pa dosegla poprečno težo od 1,53 do 1,95 kg.

Pri delu ji seveda radi pomagata obe hčerki Milena in Mira in zet Branko. Sedemletna Dušica pa jih še samo opazuje.

Ob pripravi hleva za novo vhlevljanje in lovljenje piščancev jim pridejo na pomoč ženske iz Gorisnice, Prvencev, Strelcev, Cunkovcev in Muretincev. Ko naložijo piščance na kamione, pomagajo še očistiti hlev in opremo. Letos se je Nežka tudi odločila, da bo nabavila silos za krmila. Doslej je morala znesti kar 400 vagonov krmil. Zdaj ji bo to delo odpadlo. V načrtu še ima marsikatero izboljšavo, marsikaj pa je že izboljšala. Tako ima že asfaltirano dvorišče. Rada bi imela v hiši tudi telefon, ki bi ji bil dobrodošel takrat, ko zmanjka električnega toka.

Rada pove, da je zelo zadovoljna s tem, kar je zgradila in kar je kupila. Pove pa tudi, da je bila pred petnajstim leti bolj srečna, ko si je lahko kupila prvi bicikel, kot pa je danes, ko je stoenka v hiši in barvna TV v sobi. Zelo je vesela, da ima dobre sosede. Sprva so ji nekateri hoteli nagajati. Smrdela jim je

Nežki so pred leti tudi podgane delale velike težave. Ko so za vasjo podrla neke hleve, je priromalo v procesiji v farmo kar petsto velikih sivih podgan, ki so se seveda takoj vrgle na krmila in tudi na piščance. Strup in pa deset velikih mačk jim je komaj bilo kos. Ko pa je mačkam zmanjkalo podgan, so »udarile« po piščancih. Na prošnjo Nežke so lovci morali vse mačke postreliti. Lani se je Nežki tudi zadušilo kar trinajstisoč piščancev. Zmanjkalo je električnega toka, signalna naprava pa je odpovedala. Nežka se rada pohvali, da je zelo zadovoljna s svojim delom, v katerem vidi svojo lepo bodočnost. Še dve leti pa bo odplačala kredit.

Zanimivo je tudi, da vse do danes še ni našla takšnega življenskega tovariša, da bi se poročila z njim. Zato je še vedno samska.

V mladih letih se ni mogla poročiti, ker ni imela spalnice in opreme, zdaj pa nima časa hoditi okoli. Redko si lahko vzame toliko časa, da gre v kakšno toplice. Rada gre tudi v cirkus. To pa je tudi vse, kar si lahko privoščiti v njenem »prostem« času.

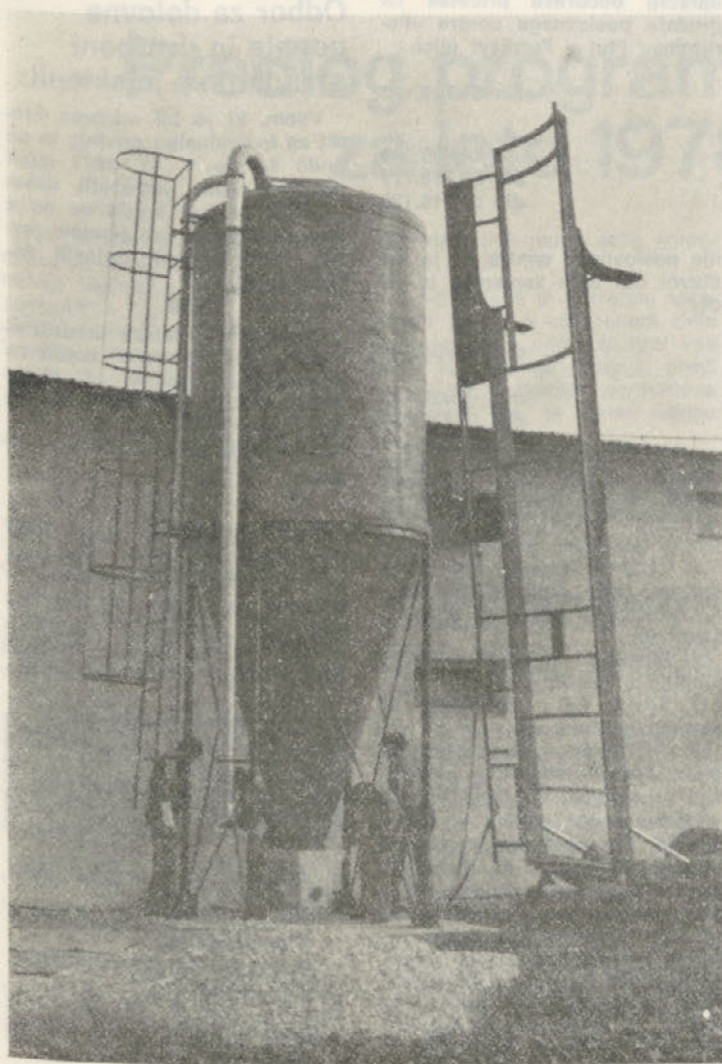
Njen »hoby« so rože. Že od nekdaj ima tudi do njih posebno veselje. Vse polno jih goji na oknih in pred hišo. Dobro ji uspevajo.

Njena farma je menda tudi edina, v kateri razen njenega zeta Branka delajo in pomagajo pri raznih delih le ženske. Tudi ženske so jo v glavnem zgradile. Tako v tem primeru ženske »podpirajo vse štiri vogle«.

Cater Drago

Montaža silosa pri kooperantu Malen Antonu v Pragerskem.

(Foto Reisman)



# DELO SAMOUPRAVNIH ORGANOV

## Sklepi odbora za gospodarstvo

Na osnovi natečaja za gradnjo poslovnega centra Mesokombinata »Perutnine« Ptuj se oddajo gradbena dela najugodnejšemu ponudniku — to je »STAVBAR« TOZD »DRAVA« Ptuj.

Zadrži se pravica odplonitve izvajalca inštalacijskih ter obrtniških del, ki se ga ne smatra za sposobnega delo kvalitetno opravljati.

Do »STAVBAR« sopolpiše pogodbo za gradbena dela in sodogovarja za izvedbo del.

Fiksne cene za vsa dela tako gradbena, inštalacijska in obrtniška dela ostanejo nespremenjene do konca gradnje in se jih v pogodbi taksativno navede. Izvajalec del se opozori na kvaliteto dela.

Gradnjo bo nadzoroval poleg našega nadzornega še projektant.

Pogodba za izgradnjo poslovnega centra se sklenu do 24. 9. 1977.

Rok izvedbe je 15. november 1978.

Centralnemu DS se predlaga, da obravnava in sprejme Samoupravni sporazum SOZD »MERCATOR« Ljubljana o trajnem poslovnem sodelovanju ter združevanju dela in sredstev s tem, da vzame na znanje, da so v TOZD PP Commerce o njem že razpravljali in brez pripomb predlagali CDS, da se Samoupravni sporazum sprejme.

Za podpisnika Samoupravnega sporazuma se zadoži tov. TOMAŽIČ Ivo, gen. direktorja.

Zaradi izdatnega porasta nabavnih cen surovin, zlasti uvoznih, se spremeni interna prevzemna cena za naslednje proizvode:

Proizvod	Enota mere	Stara cena	Nova cena	Ovračeno
BRO-S	kg	5,14	5,96	6,02
BRO-S stres	kg	5,34	6,20	6,26
BRO-F	kg	4,67	5,36	5,42
BRO-FA	kg	4,86	5,50	5,56

DSP (ext. prod. porač. odmikov)	kom	4,29	4,90
Kokoši	kg	15	17
Piščanci			
farmški	kg	18,60	19,40
Per. meso	kg	26,36	28,90

Za vso prodajo proizvodov iz perutninske dejavnosti, t. j. za perutninsko meso, konzumna in valilna jajca, DSP, melanz in ostalo, se popravi rabat:

a) pri prodaji v lastni prodajni mreži v PP Commerce od dosedanjih 12 % na 11,5 %.

b) pri prodaji na veliko ne realizirano eksterno prodajo od dosedanjih 2 % na 1 %.

Popravek rabata se naj uveljavlja od 1. 9. t. l. dalje.

Popravi se predračun investicijskega vzdrževanja in se predlaga DS TOZD, da razpravljajo in sklepajo o naslednjih popravkih:

a) TOZD PP Tovarna krmil za popravilo električnih inštalacij in strojnih naprav v stari mešalnici se poveča predračun investicijskega vzdrževanja za 1,500.000 dinarjev.

b) TOZD PP Perutninske farme za popravilo silosov in opreme na farmah, se popravi predračun investicijskega vzdrževanja za 1,300.000 din.

c) TOZD PP Mesna industrija se zaradi potreb po popravilih izolacij sten, stropov in hladilne opreme v hladilnicah popravi predračun investicijskega vzdrževanja za 1,600.000 din.

d) TOZD PP Servis za popravilo transportnih sredstev se popravi predračun investicijskega vzdrževanja za 600.000 din.

e) TOZD PP Commerce se zaradi večjih stroškov investicijskega vzdrževanja na skladiščnih in prodajnih mestih popravi investicijsko vzdrževanje za 200.000 din.

Skupno se poveča predračun investicijskega vzdrževanja za 5,200.000 din, odnosno iz planirane vsote 5,811.000 din na 11,011.000 din.

Predračunska vrednost znaša

Viri financiranja:  
Lastna sredstva  
Garancija banke  
Skupaj

b) Odbor za gospodarstvo sprejema predlog nadaljnega združevanja sredstev za izgrad-

TOZD PP Tovarna krmil	15,7 %	din 5.764.910
TOZD PP Perutninske farme	24,4 %	din 8.959.480
TOZD PP Mesna indust.	31,1 %	din 11.419.660
TOZD PP Servis	11,3 %	din 4.149.270
TOZD PP Kooperacija	6,3 %	din 2.313.310
TOZD PP Commerce	11,2 %	din 4.112.541
	100 %	din 36.719.171

Že združena sredstva din 15.000.000 se začnejo takoj koristiti.

c) Za premostitev zagotovitve sredstev za zagotovitev investicije se zaprosi garancija KBM, podružnico Ptuj v smislu 70. člena zakona o graditvi objektov.

Na podlagi razpisa za izobraževanje ob delu se v letu 1977 odobrijo olajšave pri študiju (plačilo šolnine in potnih stroškov) sledečim članom kolektiva:

1. KOLARIČ Fefka, za dvoletno administrativno šolo v Mariboru
2. ZEBEC Dušan, za poklicno živilsko šolo v Mariboru
3. RIJAVEC Marija, za Višjo upravno šolo Ljubljana odd. Mrb.

Združena sredstva za skupno reklamo in propagando v višini 800.000 din in redna sredstva sklada skupne porabe za DSSS sprejeta s planom koriščenja sredstev sklada skupne porabe v višini 199.500 din se prenesajo v plan stroškov DSSS za leto 1977.

TOZD PP Commercu se pri svinjskem mesu popravi rabat za milanski rez od 8 % maloprodajne cene na 1 din po kg.

Odobrijo se sredstva za nakup, preureditev in postavitev vagonске cisterne v TOZD PP Mesna industrija v višini din 198.916.

V načrtu investicijskih naložb za leto 1977 dana sredstva za adaptacijo raziskovalnega šolskega centra pri VAŠ Maribor v znesku din 400.000 se prenesejo med sredstva za investicijsko vzdrževanje tujih osnovnih sredstev in se dajo v koriščenje.

a) Na osnovi sprejetega srednjeročnega načrta osnovnih naložb in sprejetega načrta naložb za leto 1977, Odbor za gospodarstvo odobrava pričetek izgradnje poslovnega centra »Perutnina« Ptuj v Potrčevi ulici.

	din 51.719,120
	din 14.999,949
	din 36.719,171
	din 51.719,120

njo poslovnega centra, ki je sestavni del tega zapisnika in sicer:

	din 5.764.910
	din 8.959.480
	din 11.419.660
	din 4.149.270
	din 2.313.310
	din 4.112.541
	din 36.719.171

4. KUZMA Marija, za Višjo upravno šolo Ljubljana odd. Mrb.

5. JURKOVIČ Peter, za VEKŠ v Mariboru

6. MIHELAČ Erika, za VEKŠ II. stopnjo v Mariboru

7. ŠARA Erih, za VEKŠ II. stopnjo v Mariboru

8. PIŠEK Anton, za Visoko tehniško šolo II. stopnjo — kemijske tehnologije v Mariboru.

Upravičenost plačila stroškov študija, prevozne stroške, nadomestila za izredni študijski dopust in eventualne druge od Odbora za gospodarstvo odobrene stroške, preverja in potrjuje referent za socialno delo in izobraževanje, ki odgovarja za pravilnost in upravičenost teh stroškov in jih knjigovodstvo brez te potrditve ne more likvidirati.

Odbor za gospodarstvo predlaga, da se da v javno razpravo po TO samoupravne splošne akte Jugoslovanske poljoprivredne banke Beograd, Temeljne banke Maribor in združene ljubljanske banke.

CDS se predlaga, da obravnava in sprejme samoupravni sporazum za dograditev objektov Biotehniške fakultete v Ljubljani s tem, da se sprejme obvezna za delovno organizacijo kot celoto za znesek din 197.505.

K podpisu samoupravnega sporazuma o ustanovitvi Turistične poslovne skupnosti Podravskega območja, ki ga je poslala GZS, Stokovni odbor za gostinstvo in turizem Maribor, se ne pristopi.

Finančno službo Mesokombinat Perutnina Ptuj se pooblasti, da se vsem koristnikom uslug, ki jih izvršijo TOZD PP našim članom in teh niso takoj poravnali, niti na poziv ne poravnajo dolga, se jim dolžni znesek odtegne ob izplačilu OD oz. se prisilno izterja.

Finančna služba o tem posebej obvesti tudi direktorje TOZD

## Odbor za delovne pogoje in družbeni standard pa je sklenil:

Vsem, ki je bil odobren kredit za individualno gradnjo in ne bodo še do 1. 11. 1977 imeli urejenih vseh potrebnih dokumentov, se jim kredit ne da s tem, da morajo dati pismeni razlog, zakaj nimajo urejenih dokumentov.

Pritožbi tov. Zajšek Tereziji se ugotovi ter se ji odobri kredit za individualno gradnjo v višini 20.000 din in sicer sredstva, ki so bila prvotno odobrena tov. Bitežniku, ki pa je odšel iz naše DO.

CDS in v vednost vsem TOZD se da obvestilo glede vedno več prijav za dodelitev stanovanj, ki prihajajo na Odbor za delovne pogoje in družbeni standard. CDS naj odloči, ali se v bodoče bodo kupovala stanovanja ali ne.



- Zakaj ne smeš ob treh zjutraj v džunglo?
- Zato, ker ti lahko pade slon na glavo!
- Zakaj pa ima krokodil tako dolg gobec?
- Zato, ker je šel ob treh zjutraj v džunglo in mu je padel slon na glavo!



# Volilna konferenca perutninskih komunistov

V zadnjem obdobju so na volilnih konferencah pregledali opravljeno delo komunisti v OO ZKS Perutnine. Zbir uspehov, kakor tudi neuspehov pa smo perutninski komunisti obravnavali na volilni konferenci Konference OO ZKS Perutnine, ki je bila 14. oktobra. Na konferenci so prvič prisostvovali tudi komunisti TOZD Ptujška tiskarna in kar je še posebno redke primer, kmetica kooperantka iz Stoperc tov. Jus Kristina.

Iz poročila sekretarja Konference in iz kasnejše diskusije se je dalo razbrati, da beležimo v minuli mandatni dobi komunisti Perutnine precejšnje uspehe.

Uspešni smo bili v vključevanju novih, predvsem mladih članov, ob priliki reorganizacije delovne organizacije in še posebej partijske organi-

zacije. Nenehno smo spremljali gospodarska in politična gibanja in dogajanja v delovnih sredinah. Močno smo se angažirali v pripravah samoupravnih aktov, evidentiranju kandidatov za splošne volitve v prihodnjem letu in še posebej v prizadevanjih za izvajanje zakona o združenem delu. Sodelovali smo na vseh pomembnih manifestacijah družbenopolitičnega značaja.

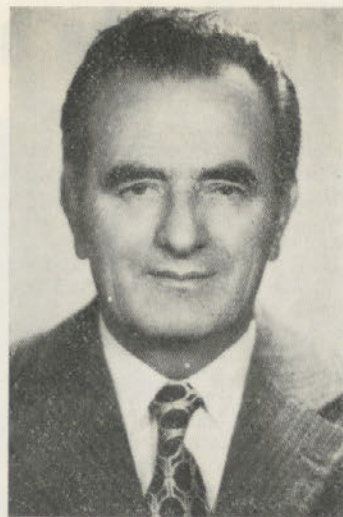
Seveda pa se ob množici uspehov moramo zavedati tudi neuspehov. Največja pomanjkljivost našega dela je v tem, da smo premalo naredili na področju idejno političnega izobraževanja, kakor tudi idejnega izobraževanja samoupravljalcev na sploh.

Še bi lahko naštevali uspehe, pa tudi kakšen propust bi se našel, vendar o tem več v naslednji

številki Perutninarja. Tokrat naj predstavimo novi sekretariat Konference OO ZKS Perutnine Ptuj in predlog dela za naslednjo mandatno dobo, ki ga je podal sekretar konference Janko Kosi in smo ga na konferenci soglasno potrdili.

V novi sekretariat Konference so izvoljeni sledeči tovariši in tovarišici:

Janko KOSI (sekretar) TOZD Servisne službe, Lojze CAJNKO (namestnik sekretarja) DSSS, Drago ČATER TOZD Kooperacija, Ivan HABJANIČ TOZD Mesna industrija, Ivek KOVAČEC TOZD Commerce, Stanko LEPEJ, TOZD Ptujška tiskarna, Tilčka LOVRENČIČ TOZD Mesna industrija, Erika MIHELAC DSSS, Ivan ORLAČ TOZD Tovarna krmil, Branko TEMENT TOZD Servisne službe in Vilko ZUPAN TOZD Farme.



## Odšel v pokoj

Julija 1977 je odšel v zaslužni pokoj naš sodelavec Mujagić Medo, pomočnik vodje skladišča v Beogradu.

Rodil se je 3. 12. 1919 v Sjenici v Crni gori. 7. 8. 1941 je stopil v vrste NOV, star 22 let. Ves čas vojne je opravljal pomembne vojaške funkcije in zanje prejel številna odlikovanja. Po vojni je opravljal pomembne funkcije v organih oblasti in gospodarstvu. Bil je preiskovalec pri takratni OZN-i in SOP-u, učitelj, direktor Trgovskega podjetja, prisilni upravitelj, načelnik za gospodarstvo itd. Vse funkcije je opravljal v Sjenici. Januarja 1961 se je z družino preselil v Beograd, kjer je postal direktor današnjega podjetja »Soko-Stark«, nato direktor obrata »Trgovina« v Mlinsko-pekarški industriji.

Bil je soustanovitelj novega proizvodnega skladišča v Beogradu, ki ga je kasneje tudi vodil. To delo je začel opravljati 15. 9. 1974. Na začetku dela pri Perutnini je oral ledino in postavil temelje sedaj največjemu prodajnemu skladišču Perutnine. Začetek dela prodajnega skladišča v Beogradu je bil izredno težak. »Mesna kriza« je bila na višku, hladilnice so bile polne mesa vseh vrst in potreba po razširjeni prodaji in novih tržiščih je bila večja kot kdajkoli prej.

V zelo težkih okoliščinah, brez skladiščnega prostora je tov. Mujagić organiziral tržišče za prve dobave perutninskega mesa na novo tržišče v Srbiji. Delo je kmalu steklo, prav po zaslugi tov. Mujagića, njegove sposobnosti, poznavanja tržišča in celodnevnega neumornega dela. Rezultati vestnega dela so postali kmalu vidni. Tržišče se je v najtežjih časih razširilo na celotni Beograd ter daleč v osrednjo Srbijo.

Tekom leta 1975 so bili urejeni skladiščni prostori, kar je ustvarilo pogoje za nadaljnje delo. Hkrati smo odprli tudi prvo prodajno mesto, kjer je tov. Mujagić prav tako aktivno sodeloval.

Ob odhodu v zaslužni pokoj se tovarišu Mujagiću zahvaljuje za vse, kar je napravil za Perutnino ter mu želimo, da bi še dolgo leta v miru užival zaslužni pokoj ter, da mu Perutnina ostane v tako lepem spominu, kot se bomo mi radi spominjali njega in njegovega požrtvovalnega dela.

Sodelavci

## Predlog programa dela za leto 1978

Na osnovi poročila, sklepov osnovnih organizacij ZK in današnje diskusije predlagam, da sprejmemo naslednji program dela konference OOZK Mesokombinat Perutnine Ptuj za nadaljnje obdobje, kateri je obvezujoč, da ga izvajajo tudi osnovne organizacije ZK ter istega vključijo v svoje programe dela:

1. nadalje je potrebno pristopiti k pomlajevanju vrst ZK v vseh OO ZK, kar mora biti stalna naloga, posebno iz vrst kooperantov in mladih delavcev.

2. v predkongresni dejavnosti je potrebno študijsko obdelati knjigo Edvarda Kardelja o smerah razvoja političnega sistema socialističnega samoupravljanja in sicer vseh šest tem, v naslednjih rokih: Prvo in drugo temo do konca novembra, tretjo in četrto do konca leta 1977, peto in šesto do konca januarja 1978. Nosilce tem naj določi novo izvoljeni sekretariat konference. Teme se naj obravnavajo na nivoju konference OO ter so za vse člane ZK obvezne.

3. V pokongresni dejavnosti je potrebno v celoti analizirati sprejete sklepe in smernice višjih formov ter iste vnesti v prog-

ram nadaljnjih nalog naše konference in OO ZK.

4. V nadalje je potrebno spremljati zakon o združenem delu ter v zvezi z njim izpeljati vse cilje, ki iz njega izhajajo, predvsem na področju normative dejavnosti, kar je stalna naloga

5. Strmeti je potrebno, da se člani ZK naše delovne organizacije vključujejo v vse sfere družbeno političnega življenja na nivoju delovne organizacije in izven nje.

6. Potrebno je ponovno analizirati uspešnost delovanja in izvajanja aktivnosti splošnega ljudskega odpora in družbene samozadržite.

7. Kadrovanju v vrstah ZK in izven njih je treba posvetiti veliko pozornost, predvsem ob bližnjih volitvah v organe upravljanja in delegacije v družbeno politične skupnosti. Prvenstveno je treba posvetiti pozornost vključevanju žena in mladih in vseh področjih dela, kar je stalna naloga.

8. Skrbeti, da se bodo planske naloge v praksi izvajale, ob tem pa naj bo prisotna težnja po čim večji produktivnosti ter

nagrajevanju po delu, kar mora biti stalna naloga.

9. Pospešiti je potrebno delovanje aktiva mladih v naši delovni organizaciji, ne samo na področju športnih dejavnosti, temveč tudi aktivnosti na področju družbeno političnega dela tako v vrstah svoje organizacije kot organih upravljanja kar je stalna naloga.

10. Sistem obveščanja je potrebno prilagoditi tako, da bo dojemljiv slehernemu delavcu, z nalogo, da se za interno glasilo imenujejo poverjeniki po TOZD, ki bodo skrbeli, da bo glasilo sprejel sleherni delavec v naši DO.

11. Idejno političnemu izobraževanju je potrebno v prihodnje posvetiti večjo pozornost ter v svoj program vključiti teme, ki jih bo predlagala občinska konferenca ter višja partijska vodstva, katera bodo pred konferenco OO ZK postavljene s ciljem akcijske koristnosti članstva.

13. Kritično ocenjevati vsaj enkrat letno in analizirati delo v OO ZK in na nivoju konference.

14. Skrbeti za tovariške odnose tako v vrstah ZK kot izven nje. Uredništvo

# Preobrazba bank in bančnega sistema

V naši družbi so ta čas močne aktivnosti za preobrazbo bančnega sistema pri nas v duhu nove ustave ter Zakona o združenem delu. Za to področje so bili sprejeti pomembni zakoni in sicer:

1. Zakon o denarnem sistemu,
2. Zakon o Narodni banki Jugoslavije in enotnem monetarnem poslovanju narodnih bank republik in narodnih bank avtonomnih pokrajin,
3. Zakon o temeljnih kreditnega in bančnega sistema

Za preobrazbo bank je najvažnejši zakon o temeljnih kreditnega in bančnega sistema. Ta zakon predvideva nove finančne institucije: posebno finančno službo, interno banko, temeljno banko, združeno banko, specializirane finančne organizacije in hranilno kreditne organizacije.

**Temeljna banka** je samoupravna finančna organizacija, v kateri temeljne in druge OZD, SIS, interne banke in druge družbene pravne osebe združujejo delo in sredstva, da bi uresničevale skupne interese in zagotavljale denarna sredstva za uresničevanje skupnih interesov, denarnih, kreditnih in drugih bančnih poslov. Združitev v temeljno banko se opravi s samoupravnim sporazumom. Članice temeljne banke lahko sklenejo združiti temeljno banko z drugimi temeljnimi bankami v združeno banko. Združena banka opravlja posle, ki so določeni s samoupravnim sporazumom in se nanašajo na združitev dela in sredstev, najemanje in dajanje kreditov, garancij in avalov ter devizne posle.

**Interna banka (IB)** je institucija združenega dela za izvajanje in spremljanje ter uravnavanje denarnega poslovanja in finančnih odnosov med TOZD. Je pravna oseba in ima svoj lastni žiro račun. IB je specifična oblika delovanja finančne funkcije in sredstev finančne politike temeljnih organizacij. IB omogoča združevanje finančnih sredstev med TOZD, spremlja gibanje sredstev, pripravlja finančne vezi ter ureja finančne odnose. Z vzpostavitvijo posrednih kreditnih odnosov med TOZD s presežki, IB in TOZD s primanjkljajem likvidnih sredstev, postane IB posrednik kredita, ki ga odobrava s pristankom TOZD na podlagi kreditnih pogojev.

Pomembna vloga IB je tudi, da pripravi in omogoči finančne vezi z drugimi OZD, ki niso ustanovitelji IB. Nadalje IB skrbi za notranjo in zunanjo likvidnost IB bo z razširitvijo pristojnosti morala za svoje članice izdelati potrebne finančne plane, z upoštevanjem programov in razvojnim načrtom TOZD. Osnova za izvajanje planiranja je srednjeročni in letni plan. Za nemoten proizvodni proces TOZD je potrebno plansko predvideti količino potrebnih obratnih sredstev ter hitrost obračanja. Podlaga za srednjeročni plan je samoupravni sporazum, ki ga sklenejo njene članice. Srednjeročni plan IB izhaja iz skupnih ciljev članic, za povečanje njihovega in družbenega dohodka. IB je dolžna redno

obveščati svoje članice o izvrševanju planov in omogoča čiste odnose, čiste interne račune v medsebojnem poslovanju.

IB upravljajo po delegatskem načelu delavci TOZD. Članice IB imajo pri njenem upravljanju enake pravice. Organ upravljanja je zbor, njen izvršilni organ pa poslovni odbor. Zbor sestavljajo delegati vseh članic IB. Zbor zaseda po potrebi najmanj pa enkrat na leto. Poslovni odbor se določa s samoupravnimi splošnimi akti. IB ima tudi individualni ali kolegijski poslovodni organ, ki predstavlja IB pred drugimi. Za izvrševanje finančnih funkcij, ki smo jih navedli za IB, se lahko organizira namesto IB — posebna finančna služba (PFS). Dejavnost PFS je opredeljena kot dejavnost skupnega pomena. Temeljne določbe o dejavnosti PFS, načinu njenega organiziranja in o pooblastilih, določa samoupravni sporazum o združitvi.

Najpomembnejša razlika med IB in PFS je pri žiro računih. IB ima svoj lastni žiro račun, posebno finančna služba pa uporablja žiro račun delovne organizacije in ne more sama nastopati v pravnem prometu. PFS ni pravna oseba. Glede dejavnosti IB in PFS je potrebno omeniti, da se ne razlikujeta tako glede kvalitete pač pa predvsem po kvantiteti, zato bi se naj posebne finančne službe organizirale v okviru ožjih oblik združenega dela, t. j. delovne organizacije, interne banke pa v okviru širše povezanosti t. j. ZOZD.

DO z večjim številom TOZD so v glavnem tudi do sedaj že imele organiziran interni plačilni promet. Njegova vsebina je največkrat izhajala iz tega, da je DO imela en sam žiro račun pri SDK, ki se ga je potem interno razčlenjevalo po TOZD.

Zakon o združenem delu predpisuje, da mora vsaka TOZD odpreti ŽR in druge račune pri SDK, preko katerega poteka vso finančno poslovanje TOZD.

Pred delavci v temeljnih organizacijah je, da sprejmejo v naslednjih tednih dve pomembni odločitvi. Odločiti se bodo morali o obliki organizacije za izvrševanje ene izmed osnovnih poslovnih funkcij — finančne funkcije. Tu se nam ponuja oblika interne banke in oblika posebne finančne službe. Med njima ni vsebinskih razlik. Zaradi tega bodo stroški poslovanja pomemben faktor pri odločitvi.

Druga odločitev se nanaša na nadaljnjo združevanje dela in sredstev v finančnih organizacijah — bankah. V naši republici se je izoblikovalo stališče, da se ustanovijo temeljne banke po regijah ter ena združena banka v Ljubljani.

V naši regiji bi naj bila temeljna banka Kreditna banka Maribor, v sklopu katere je tudi podružnica v Ptuj. K tej banki bi naj pristopili tudi ustanovitelji podružnice LB v Slovenski Bistrici in Mariboru.

Naša delovna organizacija je danes članica LB podružnica Maribor, Kreditne banke Maribor —

podružnica Ptuj ter Jugoslovenske poljoprivredne banke Beograd. Poleg naštetih bank so nas povabile za člane še Jugobanka ter Beogradska banka.

Temeljna organizacija je lahko članica večih temeljnih bank. Pri naši odločitvi bomo morali upoštevati možnosti bank za kreditiranje našega razvoja, možnosti povezovanja preko bank s področij, ki bodo v interesu delavcev naše delovne organizacije.

Sedanja reorganizacija bančništva ne bi smela negativno vplivati na začrtano dinamiko našega srednjeročnega razvoja.

Anica Peter

## Sindikalni izlet DSSS na Kozaro

Letos slavimo življenjski in partijski jubilej tovariša TITA. Spominjamo se tudi vseh pomembnih trenutkov in dogodkov, ki sta jih Tito in partija prehodila do današnjih dni. V okviru proslav, počastitev in spominov na te jubileje, je osnovna organizacija sindikata DSSS, organizirala izlet v Jasenovac in na Kozaro.

Jasenovac, po številu žrtv drugo največje koncentracijsko taborišče v Evropi, je najočitnejši dokaz težkih dni štiriletnega vladanja fašizma v naši domovini. Taboriščna vrata je prestopilo 700.000 obsojencev, ki niso dočakali svobode. Padali so kot nedolžne žrtve. Pomorjeni so bili na najkrutnejše načine. Teško je to napisati; človeka stisne pri srcu, ko gleda dokumentarni film, ki ga tam predvajajo o grozotah v taborišču. Kako je bilo šele tistim, ki so takrat prišli v taborišče in so vedeli, kaj jih čaka.

Drugi cilj našega izleta je bila gora heroj-Kozara. Spomenik, ki stoji na vrhu Kozare, lepo ponazarja herojstvo, trpljenje in žrtve ljudi, ki so se tam borili. Vsi so bili borci, vsi so padali za svobodo. Najbolj pretresljiv je podatek, da je bilo pomorjenih preko 20.000 otrok. Še dve desetletji po koncu vojne so bili redki fantje, ki so šli iz tistih krajev v JLA in še bolj redke svatbe na področju Kozare in bližnje okolice.

Vsi, ki smo bili na izletu, nosimo s sabo vrsto vtisov, ki jih verjetno ne bomo nikoli pozabili. Ni nam žal, da smo se odločili za ta izlet, čeprav nam vreme tisti dan ni bilo naklonjeno. Videli smo, kako velika je bila cena za svobodo.

Toda pri nas in v svetu je takšnih spomenikov še več...

IO OOS  
DSSS

## 3. DELAVSKE ŠPORTNE IGRE

Poleg dobrih poslovnih rezultatov Perutnine, ki so omogočali hiter razvoj delovne organizacije se je Perutnina vedno postavljala tudi z dobrimi delavci—športniki. Športna aktivnost je sicer bila odvisna od posameznikov, ki so v določenem času organizirali športno dejavnost, vendar se je nabralo lepo število priznanj in pokalov.

Perutnina je bila vedno pripravljena sodelovati s sorodnimi delovnimi organizacijami, tej težnji pa so sledili tudi perutninski športniki. V letu 1974 so se dogovorili športni delavci Perutnine, Podravke iz Koprivnice in Koke iz Varaždina, da organizirajo športna srečanja, ki naj bi postala tradicionalna. Tako so nastale delavske športne igre. Prvič jih je v 1974. letu organizirala Koka iz Varaždina. Športniki so se pomerili v šahu, malem nogometu, streljanju z zračno puško in kegljanju.

Letos, ko praznujemo pomembne TITOVE in partijske jubileje, je organizacija 3. delavskih športnih iger bila zapuena Perutnini. Člani športne komisije so se potrudili, da so kolikor je bilo mogoče kvalitetno pripravili tekmovanje. Na vso podporo pa je komisija za šport naletela pri Konferenci sindikata, ki je akcijo materialno podprla. Perutninski športniki so uvedli še dve novi športni disciplini in sicer: pikado in namizni tenis.

Tekmovanje, ki se ga je udeležilo preko sto delavcev športnikov vseh treh DO, je bilo izvedeno 24. septembra. Dobra organizacija potrjuje dokaj dobre rezultate, ki jih v celoti navajamo in mnenje gostujočih ekip.

### I. PIKADO — ZENSKA

Tekmovale so tri ekipe. Tekmovalk je bilo po 5 v ekipi razen Podravke-Koprivnica, ki je imela dve tekmovalki. Vsaka ekipa je imela 3 mete za poskušnjo in 10 metov za rezultat.

### REZULTATI TEKMOVANJA SO NASLEDNJI:

1. ekipa KOKA — VARAZDIN	
1. Kociper Marija	18 krogov
2. Čarlič Katarina	45 krogov
3. Barulek Karmila	36 krogov
4. Markoč Slavica	15 krogov
5. Bahun Ana	32 krogov
	146 krogov
2. ekipa PODRAVKA — KOPRIVNICA	
1. Borštinar Ljiljana	36 krogov
2. Gregorka Marijana	2 kroga
	38 krogov
3. ekipa PERUTNINA — PTUJ	
1. Murko Jelka	30 krogov
2. Beranič Frančica	24 krogov
3. Kristovič Justika	31 krogov
4. Kaučević Darinka	7 krogov
5. Kovačič Milica	17 krogov
	109 krogov

### IIVRSTITEV EKIP

1. KOKA — VARAZDIN	146 krogov
2. PERUTNINA — PTUJ	109 krogov
3. PODRAVKA — KOPRIVNICA	38 krogov

### NAJBOLJŠE POSAMEZNIKE:

1. Čarlič Katarina, KOKA	45 krogov
2. Barulek Karmila, KOKA	36 krogov
3. Bahun Ana, KOKA	32 krogov

### II. STRELJANJE Z ZRAČNO PUSKO

Tekmovale so tri ekipe. Ekipe so štejele 5 članov, vsak tekmovalec je imel 5 poskusnih strel in 20 za rezultat.

Rezultati tekmovanja ekip so naslednji:

1. PODRAVKA — KOPRIVNICA	
1. Kuzmič Bogomir	175 krogov
2. Blesk Drago	147 krogov
3. Grošič Branko	164 krogov
4. Brgles Zlatko	172 krogov
5. Capek Slavko	155 krogov
	813 krogov

### 2. KOKA — VARAZDIN

1. Fošnar Ivan	147 krogov
2. Bahun Ana	148 krogov
3. Cestar Miljenko	149 krogov
4. Kociper Marija	169 krogov
5. Gregurčič Ivan	166 krogov
	779 krogov

### 3. PERUTNINA — PTUJ

1. Babusek Branko	154 krogov
2. Marinkovič Zivorad	168 krogov
3. Sara Erih	152 krogov
4. Berčič Božidar	161 krogov
5. Mlakar Martin	149 krogov
	784 krogov

### IIVRSTITEV EKIP

1. PODRAVKA — KOPRIVNICA	813 krog.
2. PERUTNINA — PTUJ	784 krog.
3. KOKA — VARAZDIN	779 krog.

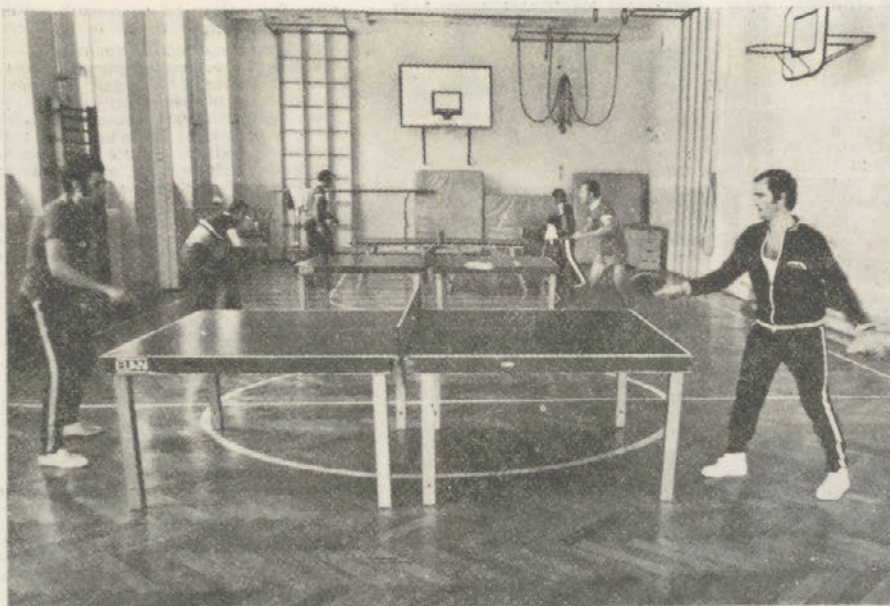
### NAJBOLJŠI — POSAMEZNIKI

1. Kuzmič Bogomir, PODRAVKA	175 krog.
2. Brgles Zlatko, PODRAVKA	172 krog.
3. Kociper Marija, KOKA	169 krog.

### III. KEGLJANJE

Tekmovale so tri ekipe v borbeni skupini. Vsako ekipo je sestavljalo 10 tekmovalcev (borbeno skupino)

(Nadaljevanje na 12. str.)



3. OSK -



