

# PROSTOR IN ČAS

## PODOBA PTUJA V PRAZGODOVINSKIH OBDOBJIH

MARJANA TOMANIČ JEVREMOV

Na področju današnjega Ptuja so bile odkrite številne arheološke najdbe, ki sodijo v različna prazgodovinska obdobja. Po njihovi izpovedni moči jih uvrščamo v kulturne kroge, značilne za naše področje v določenem času. Na osnovi teh spoznavamo življenje, ki se je tod pričelo odvijati pred več kot štiritisoč leti.

Najstarejše najdbe uvrščamo v neo-eneolitsko obdobje. Razen keramičnih fragmentov z Vičave in posameznih glajenih prevrtanih kamnitih sekir, sta bili doslej odkriti dve naselbini, ki sodita v eneolitsko obdobje (2.100 – 1.800 pred. n.št.) in v kulturni krog, poimeno- van bodisi kot alpski facies lengyelske kulture, ali kot lasinjska kultura.

Prvo so zgradili na naravno zavarovanem prostoru na današnjem grajskem griču. Odkrita je v večjem obsegu, vendar je bila zaradi poznejših intenzivnih posegov v zemljišče poškodovana. Razen keramičnih in kamnitih izdelkov za vsakdanjo rabo, so odkrili posamezna ognjišča in jame različnih dimenzij. Le delno so raziskali posamezne sledove vodoravnih brun in z oblicami tlakovan prostor manjših razsežnosti. Premalo, da bi lahko govorili o tem, v kakšnih hišah so prebivali takratni prebivalci. Nekaj keramičnih izdelkov pa pripada poznejši vučedolski oziroma slavonski kulturi. Naslednjo poselitev tega prostora lahko zasledimo šele v pozni bronasti dobi, ali t.i. kulturi žarnih grobišč. Seveda pa je zaenkrat vprašljiv tudi začetek poselitve grajskega griča. Pod plastjo najstarejše raziskane plasti, ki pripada, kot je bilo že omenjeno, alpski facies lengyelske kulture, sta bili leta 1989 pri strojnem izkopu vidni še dve kulturni plasti, ki sta strmo padali proti stavbi današnje žitnice. Zaradi nerazumevanja in spleta različnih okoliščin jih pol leta poprej, ko so se to vršila arheološka izkopavanja, žal ni bilo moč raziskati. Tako so bili uničeni podatki in materialni dokazi o najstarejši poselitvi Ptuja.

Drugo naselbino, ki je vsaj nekaj časa živela sočasno z naselbino na grajskem griču, so odkrili na nizki terasi nad potokom Grajena, na prostoru današnjega srednješolskega centra. V dveh plitvih poglobitvah so v plasti žganine odkrili različno oblikovane keramične izdelke in kamnjito orodje.

Času eneolitske poselitve sledi bronasta doba (1.800 – 700 pred n.št.). V prehodni čas posta-

vljajo naselbino, ki je stala na južnem vznožju grajskega griča, na prostoru današnjega hotela Mitra. V njej so razen keramičnih izdelkov odkrili tudi sledove lesene arhitekture. Stene hiš so njihovi prebivalci gradili s sohami, ki so jih postavili že v prej izkopane jame.

Na enak način so gradili hiše v obsežni naselbini na prostoru današnjega Srednješolskega centra. Naselbina je bila enoplastna z daljšim razponom poselitve. Prvi prebivalci so naselili prostor že prej omenjene eneolitske naselbine. Nato so se postopno širili proti zahodu in severu. Tu so razen keramičnih, bronastih in kamnitih izdelkov za vsakdanjo rabo, odkrili jame za shranjevanje živil in sledove štirih kurišč oziroma peči, poševno vkopanih v rumeno ilovico s sprednjim delovnim prostorom. Hiše, od katerih so odkrili le jame za sohe in hišni lep ob njihovih daljših ali krajših stranicah, so pravokotnega tlorisa, srednjih dimenzij, z enim ali dvema prostoroma. Naselbino uvrščamo v čas srednje bronaste dobe, ko je naš prostor sodil v naseljitveno območje nosilcev bronastodobne kulture gomil.

V srednjo bronasto dobo sodijo tudi trije skeletni pokopi v skrčeni legi iz Turnišča pri Ptujju. V njih so bili značilni dodatki za ta čas, med katerimi naj omenim iglo z žebliča-

Zg. Hajdina: lonec, okrašen z vrezi, pozna bronasta doba



sto glavico in keramičen vrč.

Podoben vrč so odkrili tudi v enem izmed grobov na Ptuju, kjer pa je že prisoten drugačen način pokopa. Grobovi so bili odkriti južno od Potrčeve ceste, na prostoru današnje upravne stavbe Mesokombinata Perutnine. Časovno sodijo na prehod iz srednje v pozno bronasto dobo, torej na začetek kulture žarnih grobišč. Kulturno jih uvrščamo v virovitiško skupino, s katero jih veže tudi način pokopa. Zanja so značilni plani žgani grobovi, pokrievanje žar z narobe obrnjeno skledo, razbijanje posod nad odprtim grobom in oblaganje žar s fragmenti razbitih posod. V čas virovitiške skupine so postavljene tudi igle z narebreno vazasto glavico. Dve taki so odkrili v ruševinah antične vile na Vičavi.

V žganih planih grobovih so pokopavali še v pozni bronasti dobi, v času t.i. kulture žarnih grobišč. Iz časa mlajše kulture žarnih grobišč (1.000 – 700 pred n.št.) imamo prav na področju Ptuja največ najdb. Ta kultura je bila tako enotna, da so jo po najstarejšem odkritem grobišču v Sloveniji poimenovali ruška in pozneje ruško – mariborska skupina. Takratni prebivalci so zgradili obsežne naselbine na vzpetinah ob dolinah rek, koder so bile stare prometne poti še ohranjene. Na širšem področju Ptuja so bile odkrite tri naselbine in dve, njim pripadajoči grobišči.

Naselbino na grajskem griču so zgradili na naravno utrjeni vzpetini nad reko Dravo, na prostoru prejšnje eneolitske. Od gradbenih elementov so bili odkriti sledovi dveh hiš, ki sta bili po vsej verjetnosti zgrajeni na vodovarnih brunih. Hiši sta pravokotnega tlorisa, postavljeni po vzdolžni stranici, v smeri V – Z. V notranjosti je bilo ognjišče. Razen teh je bilo odkritih preko 20 ognjišč, za katera domnevamo, da so bila vsa postavljena znotraj hiš. Ognjišča so različno grajena. Včasih so bila premazana le z glino, nekatera so bila ob robu obložena s posameznimi oblicami, pri drugih pa je bila pod ilovnatim premazom podlaga iz keramičnih fragmentov in posameznih oblic. Na severnem robu naselbine so bile pozneje odkrite dobro ohranjene jame, globoke tudi do enega metra, v katere so bile postavljene sohe z zašiljenim koncev v smeri V – Z na razdaljo cca 1 metra. Morda so pripadale kakšni stavbi, ali pa so služile varovanju naselbine.

Druga naselbina je stala na nižinskem predelu, vzhodno od današnje Volkmerjeve ceste. Na severu se je raztezala na prostoru pod individualnimi stavbami ob sedanji cesti Borisa Kraigherja, na jugu je segala skoraj do Potrčeve ceste, na zahodu pa do potoka ob sedanji Volkmerjevi cesti, katerega so v srednjem veku zasuli. Ni pa je bilo moč omejiti na vzhodu. Naselbina, ki se je raztezala na veliki površini, je bila precej poškodovana s poznejšo rimsko gradnjo. Skozi njo je potekala

prazgodovinska, t.i. »jantarjeva cesta«, ki so jo odkrili pod traso rimske. Severno in južno od nje so stale stavbe. Imele so pravokoten tloris, ter podolžni stranici, orientirani v smeri JZ – SV in S – J. Njeni graditelji so v prej skopane jame postavili sohe z zašiljenim ali nezašiljenim koncev. Zašiljene sohe so v jame verjetno še zabili in včasih obložili z oblicami. Nato so jame zasuli z ilovico, katero so trdno po-teptali. Sohe za stene hiš so postavili v vrste. Med sohami so, razen ob vhodu in okenskih odprtinah, naredili preplet iz vejevja, ki so ga ometali z blatom ilovice, pomešanim z zdrobljenim ločjem ali s slamo. Na to opozarja ožgan omet – hišni lep z vidnimi odtisi. Na stene iz soh so polagali večje veje ali tramove, ki so jih na vogalih med seboj pritrdili. V notranjosti hiš so postavljali še sohe za pregradne stene ali za oporo ostrešja, slemena. Svoje pokojnike so pokopavali zahodno od naselja, na prostoru današnjega Srednješolskega centra. Po sežigu pokojnika so pepel s preostalimi zoglenelimi kostmi nasuli na dno grobne jame, ali pa so ga položili v žaro in hkrati razsuli po jami, redkeje pa so ga zbrali samo v žaro. Iz časopisnih člankov izvemo, da so že na koncu prejšnjega stoletja in pozneje leta 1937 na tem prostoru izkopali preko sto žganih in nekaj skeletnih grobov. Nimamo pa nobenih podatkov o najdbah. Zato lahko le domnevamo, da morda nekateri sodijo v sklop tega grobišča.

Obsežno grobišče z žganimi grobovi so na začetku tega stoletja odkrili na Zg. Hajdini, na robu nekdanje dravske terase. Sodeč po najdbah, odkritih na različnih mestih, jo lahko prištevamo med obsežne ravninske naselbine.

Vendar se je žarnogrobiščna poselitev na našem področju nadaljevala še v starejši železni dobi (700 – 300 pred n.št.). Na to nas opozarjajo nekatere bronaste in keramične najdbe, odkrite v naselbini na današnji Zihlerlovi

Ptuj: bronasta vozlasta fibula, starejša železna doba



ploščadi. Za to obdobje je značilen pokop v gomilah. Na področju Ptuja so verjetno gomile že zdavnaj izravnali. Tako so izravnali tudi gomile na Zg. Hajdini, omenjene v topografskem zvezku Blatt Ptuj. V njem se omenja tudi železnodobna keramika, odkrita na področju griča pri cerkvi Sv. Roka na Sp. Bregu.

Številne najdbe pa nam izpričujejo močnejšo poselitev Kelto v mlajši železni dobi (300 pred n.št. do našega štetja). Kelti so naseljevali predysem ravninske predele ob reki Dravi, o čemur pričajo odkrite seliščne najdbe na Sp. Hajdini in grajskem griču, ter grobiščne v Brstju in Skorbi. Posamezne latenske ostaline pa so odkrili na prostoru antične Poetovione, na današnji Ziherlovi ploščadi in Panorami.

Na grajskem griču so, razen keramičnih izdelkov in sledov utrdbe, zgrajene v suhozidni tehniki, odkrili tudi sledove lončarskih peči. Izdelane so iz glin in imajo okroglo kupolasto obliko. Ob njih je bilo kurišče, ki je bilo nižje od dna peči. Dna so bila pod ilovnatim premazom obložena s slojem drobnega gramoza.

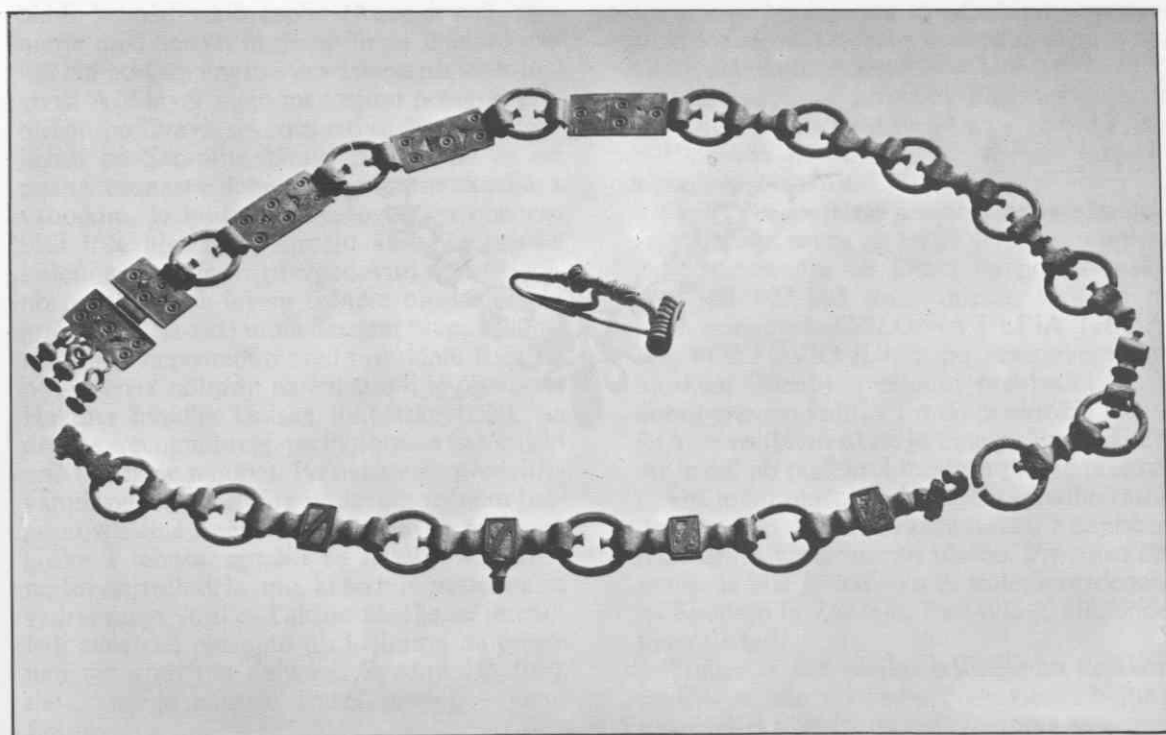
Drugače pa je bila grajena lončarska peč na Sp. Hajdini. Odkrili so jo na prostoru skladišča za plin, na dvorišču hajdinske zadruga, južno od mariborske ceste. Peč je okrogle oblike, s premerom 105 cm. Na rešetju, ki je delilo peč na spodnji in zgornji del, je bilo naloženih več skled enakih oblik in različnih velikosti. Spodnji del peči ali kurišče je bil raz-

deljen na dve simetrični polovici. V njeni bližini sta bili med drugim odkriti tudi dve vkopani kurišči ovalne oblike in pravokoten prostor s pripravljeno ilovico za izdelovanje lončenine. Po vsej verjetnosti pripadajo tej naselbini odkriti grobovi v Skorbi, v katerih so bili razen železnega meča, sulične osti, ščitne grbe (ostanki lesenega ščita) tudi keramični izdelki, med njimi skleda iz srednjelatenskega obdobja, ki je enako oblikovana kot skleda na rešetju peči.

Žgani grobovi s pridatki so bili odkriti tudi v Brstju, v gramoznici severno od vaške ceste. Med njimi izstopa ženski grob, v katerem je bil med drugim bronast členkast pas z vložnim raznobarvnim emajlom, bronasta fibula in modra steklena prstana.

S keltsko naselitvijo so se pričele uveljavljati nove obrti. Pri nas je najbolje izpričana lončarska. Prvič so na hitro se vrtečem lončarskem kolesu pričeli izdelovati različno oblikovano ločnenino. Pri trgovanju z različnim blagom so plačevali s kovanim denarjem. Nekaj novcev so odkrili tudi na področju Ptuja. Ptuj je imel zaradi izredne lege ob Dravi in »jantarjeve ceste«, ki je bila speljana skozenj, vseskozi pomembno trgovsko in strateško vlogo. Keltska poselitev pa je pustila močne sledove tudi v rimskem času. Ti so vidni v oblikah nekaterih keramičnih in kovinskih izdelkov. Ravno na področju Ptuja je v 1. in 2. stoletju močno prisotna noriško panonska noša, prav tako pa se je na rimskih kamnitih spo-

Brstje pri Ptujju: bronasta fibula in pasni sklepanec, okrašen z vrezi in vložnim emajlom, mlajša železna doba



menikih ob vrsti domorodnih imen še dolgo ohranila noriško-panonska voluta. Še naprej so tudi negovali kult raznih keltskih božanstev, med njimi naj omenim le bogove vina Libera in Libero ter božanske dojnice, Nutrices Augustae. Rimljani pa so od njih prevzeli tudi razne geografske pojme, kot ime reke Drave (Dravus) in ime kraja Ptuj (Poetovio).

#### LITERATURA

Mihovil Abramić, Poetovio, 1925, 9ss. — Stojan Dimitrijević, Problem neolita i eneolita u sjeverozapadnoj Jugoslaviji, Opuscula archaeologica 5, 1962, 22 ss. — Stane Gabrovec, Kasno brončano doba (Kultura polja sa žarama), Praistorija jugoslovenskih zemalja, Bronzano doba, zv. 4, 1983, 70 ss; isti, Srednjelatensko obdobje v Sloveniji, Arheološki vestnik 17, 1966, 174 ss. — Blagoj Jevremov, Grobovi z začetka kulture žarnih grobišč iz Ptuja, Arheološki vestnik 39-40, 1988-1989; isti, Varstvo spomenikov 21, 1977, 247 ss, 266s; isti, Varstvo spomenikov 22, 1979, 194 ss; isti, Varstvo spomenikov 23, 1981, 149 ss; isti, Varstvo spomenikov 25, 1983, 232 ss; isti Antični Poetovium, Arheološki pregled 20, 1978, 59 ss. — Josip Korošec, Neo- in eneolitski elementi na Ptujskem gradu, Poročilo o raziskovanju neolita in eneolita v Sloveniji 2, 1965, 13 ss; isti, Prazgodovinska naselbina na Ptujskem gradu, Dela SAZU 6, 1951. — Paola in Josip Korošec, Prazgodovinsko in staroslovansko grobišče pri Turnišču v Ptuj, Razprave SAZU 3, 1953, 181 ss. — Paola Korošec, Eneolitik Slovenije, Ar-

heološki vestnik 24, 1975, 180 ss. — Josip Klemenc in Balduin Saria, Blatt Ptuj, Archeologische karte von Jugoslavien, 1936, 29 s. — Peter Kos, Keltski novci Slovenije, Situla 18, 1977. — Iva Mikl - Curk, Keltski sledovi v duhovni in materialni kulturi antičnega Poetovia, Arheološki vestnik 17, 1966, 417 ss; ista, Varstvo spomenikov 7, 1958-59, 327 s; ista, Varstvo spomenikov 22, 1979, 307 ss. — Stanko Pahič, K predslovenski naselitvi Slovenskih gor in Pomurja, Svet med Muro in Dravo, 1986, 165 ss; isti Keltske najdbe v Podravju, Arheološki vestnik 17, 1966, 275 ss. — Anton Šmodič, Nove latenske najdbe na Dravskem polju, Časopis za zgodovino in narodopisje, 35, 1940, 1 ss. — France Stare, Ilirsko grobišče na Zg. Hajdini pri Ptuj, Arheološki vestnik 1/1-2, 1950, 33ss. — Mira Strmčnik-Gulič, Bronastodobni naseliteni kompleks v Rabeljčji vasi na Ptuj, Arheološki vestnik 39-40, 1988-1989, 147 ss; ista, Raziskovanje prazgodovinskih obdobj v Ptuj, Ptujski zbornik 5, 1985, 377 ss; ista, Žarno grobišče iz Rabelčje vasi v Ptuj, Situla 20/21, 1980, 61 ss; ista, Varstvo spomenikov 25, 1983, 193 ss; ista, Varstvo spomenikov 26, 1984, 199 ss. — Marjana Tomanič-Jevremov, Poselitev Ptuja in njegove okolice v prazgodovini, Ptujski zbornik 5, 1985, 387 ss; ista, Kovinske najdbe iz žarnega grobišča na Zg. Hajdini pri Ptuj, Ptujski zbornik 3, 1969, 16 ss; ista, Varstvo spomenikov 15, 1972, 145 ss; ista, Varstvo spomenikov 17-19/1, 1974, 109 s, 165 s; ista, Varstvo spomenikov 21, 1977, 247 s. — Ivan Tušek, Varstvo spomenikov 32, 1990, 165 ss. — Ksenija Vinski-Gasparini, Kultura polja sa žarama u sjevernoj Hrvatskoj, 1973, 24 ss; ista, Virovitiška skupina, praistorija jugoslovenskih zemalja, Bronzana doba, zv. 4, 1983, 551 ss.

