

ZAVOD SR SLOVENIJE ZA STATISTIKO

REZULTATI
RAZISKOVANJ
(STATISTIČNO GRADIVO)

LETNI PREGLED
ODKUPA 1974

167.3	151.0	140.9	134.2	129.4	125.7	122.9	120.6	118.7	117.2	115.8
167.4	151.0	141.0	134.2	129.4	125.7	122.9	120.6	118.7	117.2	115.9
167.4	151.0	141.0	134.3	129.4	125.7	122.9	120.6	118.7	117.2	115.9
167.5	151.1	141.0	134.3	129.4	125.8	122.9	120.6	118.8	117.2	115.9
167.5	151.1	141.1	134.3	129.4	125.8	122.9	120.6	118.8	117.2	115.9
167.6	151.2	141.1	134.3	129.5	125.9	122.9	120.7	118.8	117.2	115.9
167.7	151.2	141.1	134.3	129.5	125.9	123.0	120.7	118.8	117.2	115.9
167.7	151.2	141.2	134.3	129.5	125.9	123.0	120.7	118.8	117.2	115.9
167.8	151.3	141.2	134.4	129.5	125.9	123.0	120.7	118.8	117.3	115.9
167.8	151.3	141.2	134.4	129.5	125.9	123.0	120.7	118.8	117.3	115.9
167.9	151.3	141.2	134.4	129.6	125.9	123.0	120.7	118.8	117.3	115.9
167.9	151.4	141.3	134.5	129.6	125.9	123.0	120.7	118.8	117.3	115.9
168.0	151.4	141.3	134.5	129.6	125.9	123.0	120.7	118.8	117.3	115.9

ZAVOD SR SLOVENIJE ZA STATISTIKO

REZULTATI
RAZISKOVANJ
(STATISTIČNO GRADIVO)

LETNI PREGLED
ODKUPA 1974

SESTAVILA: MARIJA SLUGA ing., samostojni svetovalec za odkup

Ljubljana, februar 1976

št. 2

LJUBLJANA, FEBRUAR 1976

U V O D

V osemnajstem zvezku Statističnega gradiva objavljamo podatke o odkupu kmetijskih pridelkov. Podatki temeljijo na mesečnih poročilih, ki zajemajo odkup od zasebnih proizvajalcev, prodajo z družbenih gospodarstev in odkup lesa iz podružbljene proizvodnje. Od 1956 do 1963 objavljamo podatke o odkupu skupaj s podatki o notranji trgovini v letnih pregledih trgovine, od 1964 dalje pa zaradi povečanega obsega podatkov izhaja Letni pregled odkupa kot samostojna publikacija. Do leta 1959 je spremljala statistika odkupa kmetijskih pridelkov odkup od zasebnih proizvajalcev in prodajo z družbenih gospodarstev skupaj, od leta 1959 dalje pa ločeno. Od leta 1964 spremljamo odkup lesa iz podružbljene proizvodnje posebej. Od 1963 dalje spremljamo posebej tudi dovoz pridelkov zasebnih proizvajalcev na živilske trge.

Letni pregled je res temeljna publikacija, vendar smo zaradi preobširnosti objavili podatke po mescih le za celoten odkup. Redno mesečno izhajajo podatki v Statističnih informacijah in v Mesečnem statističnem pregledu.

Uporabnike podatkov opozarjamo, naj predhodno preberejo metodološka pojasnila in pripombe k tabelam.

Ljubljana, februar 1976

Direktor
Franta Komel

STATISTIČNA ZNAMENJA

- ni pojava
- 0 podatek manjši od 0,5 dane merske enote
- 0,0 podatek je manjši od 0,05 dane merske enote
- () začasen (nepopoln), nezadostno preverjen ali ocenjen podatek
- * popravljen podatek
- ∅ poprečje
- 1) označba za pripombo pod tabelo
- ↑ → zajeto s podatkom v smeri puščice

Direktor
Franta Komel

Ljubljana, februar 1978

VSEBINA

Stran

Pojasnila	7
Odkup v letu 1974	8
1. Odkup - splošni pregled	13
1-1. Vrednost odkupljenih kmetijskih pridelkov po blagovnih skupinah 1961-1974	13
1-2. Odkupljene količine pomembnejših kmetijskih pridelkov 1961-1974	13
1-3. Vrednost odkupljenih kmetijskih pridelkov 1970-1974	14
1-4. Količine odkupljenih kmetijskih pridelkov 1970-1974	16
1-5. Vrednost odkupljenih kmetijskih pridelkov po mescih 1974	18
1-6. Količine odkupljenih kmetijskih pridelkov po mescih	22
2. Odkup od zasebnih proizvajalcev	26
2-1. Vrednost odkupljenih kmetijskih pridelkov po vrstah odkupnih organizacij	26
2-2. Količine odkupljenih kmetijskih pridelkov po vrstah odkupnih organizacij	28
3. Prodaja z družbenih gospodarstev	30
3-1. Vrednost prodanih kmetijskih pridelkov po vrstah kmetijskih organizacij	30
3-2. Količine prodanih kmetijskih pridelkov po vrstah kmetijskih organizacij	32
4. Podružbljena proizvodnja	34
4-1. Vrednost odkupljenega lesa iz podružbljene proizvodnje po občinah	34
4-2. Količine odkupljenega lesa iz podružbljene proizvodnje po občinah	36
5. Pregled po občinah	38
5-1. Vrednost odkupa po blagovnih skupinah, sektorjih lastništva in občinah	38
5-2. Količina odkupa po predmetih, sektorjih lastništva in občinah	43
6. Poprečne odkupne in prodajne cene	53
6-1. Odkupne in prodajne cene kmetijskih pridelkov v 1974	53
6-2. Odkupne in prodajne cene nekaterih pridelkov po občinah in sektorjih lastništva	55
7. Dovoz pridelkov zasebnih proizvajalcev na živilske trge 1974	63
7-1. Dovoz pridelkov po predmetih in krajih	63
7-2. Poprečne cene na živilskih trgih	65

V SR Sloveniji je konec leta 1974 poročala o odkupu kmetijskih pridelkov od zasebnih proizvajalcev 137 organizacij, od tega SR kmetijskih podjetij 18 kmetijskih gospodarstev in kombinatov ter 6 trgovskih in industrijskih organizacij. O prodaji kmetijskih pridelkov lesne proizvodnje je poročala skupaj 109 organizacij, od tega 27 kmetijskih gospodarstev in kombinatov ter 80 kmetijskih podjetij za svoje sklanjanje. O odkupu lesa iz podružbljene proizvodnje je poročala 14 državnih gospodarstev. O dovozu pridelkov zasebnih proizvajalcev so poročala 4 komunalne delovne organizacije in dve tržni pravila.

POJASNILA

VIRI IN OBSEG ZAJETJA

Podatki o odkupu in prodaji kmetijskih pridelkov in lesa so zbrani z redno mesečno poročevalsko raziskavo o prometu s kmetijskimi pridelki in lesom, podatki o dovozu pridelkov zasebnih proizvajalcev na živilske trge pa z mesečno poročevalsko raziskavo.

Raziskave zajemajo:

- odkup kmetijskih pridelkov od zasebnih proizvajalcev (obrazec TRG-31);
- prodaja kmetijskih pridelkov z družbenih gospodarstev (obrazec TRG-33);
- dovoz pridelkov zasebnih proizvajalcev na živilske trge (obrazec TRG-13).

O odkupu kmetijskih pridelkov od zasebnih proizvajalcev poročajo vse kmetijske zadrage, kmetijska gospodarstva, trgovske in industrijske organizacije, ki odkupujejo kmetijske pridelke neposredno od zasebnih proizvajalcev, ter obrati kmetijsko-industrijskih kombinatov, ki kooperirajo z zasebnimi proizvajalci pri odkupu kmetijskih pridelkov. O odkupu kmetijskih pridelkov ne poročajo razne gostinske organizacije, obrati družbene prehrane, zdravstvene ustanove in drugi večji potrošniki, ki odkupujejo direktno od zasebnih proizvajalcev.

O prodaji kmetijskih pridelkov z družbenih gospodarstev poročajo vse kmetijske proizvajalne organizacije: kmetijska gospodarstva, kmetijsko-industrijski kombinati, kmetijske zadrage za svoje ekonomije ter ekonomije znanstvenih zavodov in šol. Prodaja teh organizacij zajema le kmetijske pridelke lastne proizvodnje.

O odkupu lesa iz podružbljene proizvodnje poročajo gozdna gospodarstva in kmetijska gozdarska podjetja.

O dovozu pridelkov zasebnih proizvajalcev na živilske trge poročajo tržne uprave ali komunalne delovne organizacije, ki o prodaji vodijo evidenco.

V SR Sloveniji je konec leta 1974 poročalo o odkupu kmetijskih pridelkov od zasebnih proizvajalcev 137 organizacij, od tega 58 kmetijskih zadrug, 18 kmetijskih gospodarstev in kombinatov ter 61 trgovskih in industrijskih organizacij. O prodaji kmetijskih pridelkov lastne proizvodnje je poročalo skupaj 100 organizacij, in sicer 27 kmetijskih gospodarstev in kombinatov ter 73 kmetijskih zadrug za svoje ekonomije. O odkupu lesa iz podružbljene proizvodnje je poročalo 14 gozdnih gospodarstev. O dovozu pridelkov zasebnih proizvajalcev so poročala 4 komunalne delovne organizacije in dve tržni upravi.

METODOLOŠKA POJASNILA

Odkup od zasebnih proizvajalcev

Za odkup od zasebnih proizvajalcev štejemo odkup kmetijskih pridelkov z zasebnih kmetijskih gospodarstev, ki ga opravljajo kmetijske zadrage, kmetijska gospodarstva, trgovske in industrijske organizacije z namenom preprodaje oziroma predelave. Podatki o odkupu kmetijskih pridelkov zajemajo tri oblike odkupa:

- prosti odkup - odkup na podlagi proste ponudbe in povpraševanja,
- pogodbeni odkup - odkup kmetijskih pridelkov od kmetov, ki so z odkupnimi organizacijami sklenili pogodbe o proizvodnji in prodaji določenih pridelkov (žito, živina, zelenjava, sadje, mleko itd.);
- odkup iz kooperacije - odkup kmetijskih pridelkov, ki izvirajo iz skupne proizvodnje zadrage in zasebnih gospodarstev (zajete so samo količine, ki po pogodbi pripadajo zasebnim kooperantom).

Prodaja z družbenih gospodarstev

Kot prodajo z družbenih gospodarstev štejejo prodajo pridelkov iz lastne proizvodnje kmetijskih proizvajalnih organizacij: kmetijsko-industrijskih kombinatov, kmetijskih gospodarstev, ekonomij kmetijskih zadrug in ekonomij znanstvenih zavodov in šol.

Podatki o prodaji z družbenih gospodarstev zajemajo: prodajo kmetijskih pridelkov drugim gospodarskim organizacijam in velikim potrošnikom, del interne realizacije (preskrbovanje svojih obratov s surovinami lastne proizvodnje za predelavo kmetijskih pridelkov) in oskrbo lastnih prodajalnih na drobno s kmetijskimi pridelki. Za prodajo drugim gospodarskim organizacijam in velikim potrošnikom štejemo prodajo kmetijskih pridelkov trgovskim gospodarskim organizacijam, gospodarskim organizacijam, ki predelujejo kmetijske pridelke, kmetijskim zadrugam, gostinskim organizacijam, zdravstvenim ustanovam ipd.

V prodajo z družbenih gospodarstev je vključena tudi interna realizacija, tj. preskrbovanje lastnih obratov za predelavo kmetijskih pridelkov s surovinami lastne proizvodnje, namreč obratov, ki se ukvarjajo z mletjem žit, predelavo svežega mesa, konserviranjem sadja in zelenjave, mesa, rib itd. Kot prodajo izjemoma ne štejemo surovin, izročeni za predelavo, temveč izdelke teh obratov, npr. mlečni izdelki, alkoholne pijače, suho sadje, pitano govedo itd.

Odkup lesa iz podružbljene proizvodnje

Kot odkup lesa iz podružbljene proizvodnje štejemo

odkup s parcel zasebnih lastnikov. Les odkupujejo gospodarstva, ki na podlagi zakona o upravljanju z gozdovi gospodarijo z zasebnimi gozdovi.

Dovoz pridelkov zasebnih proizvajalcev na živilske trge

Podatki o dovozu pridelkov na živilske trge zajemajo 57 pridelkov. Poročilo izpolnjujejo komunalne delovne organizacije ali tržne uprave, ki vodijo ustrezno evidenco. Promet v krajih, kjer te evidence ne vodijo, se s tem poročilom ne zajema. Prikazan promet se nanaša samo na zasebne proizvajalce.

Vrednost odkupa od zasebnih proizvajalcev

Za vrednost odkupa kmetijskih pridelkov od zasebnih proizvajalcev štejemo obračunano vrednost prevzetega blaga, ki jo prejme proizvajalec, obračunano po odkupnih cenah. V vrednost odkupljenega blaga je vračunan tudi del izplačanih predumov v denarju in blagu.

Vrednost prodaje z družbenih gospodarstev

Za vrednost prodaje kmetijskih pridelkov iz proizvodnje kmetijskih proizvajalnih organizacij štejemo vrednost odpremljenega blaga, ne glede na to, kdaj je račun poravnan. V vrednost prodaje prek lastnih prodajalnih ne zaračunavajo marže.

Za vrednost interne realizacije oziroma za vrednost surovin, ki jih družbena gospodarstva uporabljajo v svojih obratih za predelavo, štejemo vrednosti, ki jih prikazujejo proizvajalne organizacije v svojem knjigovodstvu.

Preskrba prodajalnih na drobno s kmetijskimi pridelki lastne proizvodnje se obračunava po cenah na debelo.

Poprečne cene

Podatki o poprečnih cenah zajemajo poprečne odkupne cene zasebnih gospodarstev in poprečne prodajne cene družbenih gospodarstev. Cene so izračunane po osnovnih podatkih o količinah in vrednostih odkupljenih pridelkov. V poprečno ceno niso šteti razni prevozniki stroški, trgovski rabat, provizija itd.

POJASNILA K TABELAM

Podatki v prvem poglavju tega pregleda "Odkup-spolšni pregled" se nanašajo na ves odkup, ne glede na sektor lastništva.

Razvrščanje predmetov v skupine se z leti pogosto spreminja, kar je do neke mere vplivalo na primerljivost podatkov v splošnem pregledu (stran 10 in 12 pri živini).

4. poglavje "Podružbljena proizvodnja" izpušča občine, v katerih ni bilo odkupa lesa iz podružbljene proizvodnje.

DOSLEJ OBJAVLJENE PUBLIKACIJE S PODROČJA ODKUPA

a) Statistično gradivo

Letni pregled trgovine 1956, 1957, 1958, 1959, 1960, 1961, 1962, 1963.

Letni pregled odkupa 1964, 1965, 1966, 1967, 1968, 1969, 1970, 1971, 1972, 1973.

b) Statistični podatki po občinah

1959, II. zv., 1960, II. zv., 1961, II. zv., 1962, II. zv., 1963, VIII. zv., 1964, VI. zv., 1965, XI. zv., 1966, X. zv., 1967, IX. zv., 1968, VII. zv., 1969, IV. zv., 1970, II. zv., 1971, III. zv., 1972, IV. zv., 1973, IV. zv.

ODKUP V LETU 1974

V letu 1974 je vrednost odkupa kmetijskih pridelkov in lesa dosegla 3 777,6 milijonov din in pomeni v primerjavi s preteklim letom 19 % porast.

Vrednost odkupa od zasebnih proizvajalcev je s 1 625,7 milijoni din porasla za 10 %, prodaja pridelkov z družbenih gospodarstev pa je s 1 771,4 milijone din porasla za 25 %. Relativno je najmočnejše porasla vrednost odkupljenega lesa iz podružbljene proizvodnje s 380,5 milijonov din kar za 37 %.

Spremembe vrednosti odkupa posameznih blagovnih skupin v 1974

	Baza vrednost odkupa v 1973						
	80	90	100	110	120	130	140
perutnina in jajca							
les							
kože, perje							
mleko in mlečni izdelki							
alkoholne pijače							
industrijske rastline							
živina							
sadje							
vrtnine in zelenjava							

Največje povečanje vrednosti sicer izkazuje blagovna skupina žito (za 67 % in več), vendar pomeni njena vrednost le 1,7 % udeležbe v skupnem odkupu. Vrednost odkupa najpomembnejše skupine, živine, je rasla počasneje kot skupni odkup, ostali dve pomembnejši skupini, perutnina in jajca ter mleko in mlečni izdelki, pa sta rasli hitreje, predvsem perutnina in jajca.

Vrednost odkupa se je povečala tudi v ostalih skupinah, razen pri vrtninah, zelenjavi in sadju, kjer je bila vrednost pri prvi za 13 %, pri drugi pa za 7 % manjša.

Struktura odkupa po blagovnih skupinah in po sektorjih lastništva v letu 1974

	Celotni dokup	Zasebni sektor	Družbeni sektor
SKUPAJ	100	100	100
Žita	1,7	0,6	3,0
Živina	36,2	46,6	24,4
Perutnina in jajca	19,5	3,2	37,9
Mleko in mlečni izdelki	12,3	17,8	5,9
Vrtnine in zelenjava	2,5	4,2	0,6
Sadje	4,2	3,2	5,3
Alkoholne pijače	3,4	0,5	6,7
Industrijske rastline	2,5	1,6	3,6
Kože, perje	0,5	0,8	0,2
Les	12,8	19,4	5,4
Drugi pridelki	4,4	2,1	7,0

V celotni vrednosti odkupa predstavlja največji delež vrednost odkupljene živine (36,2 %). Vrednost te se je s 1 369,4 milijoni din v primerjavi z letom 1973 povečala za 10 %. Druga pomembnejša skupina po udeležbi (19,5 %) je perutnina in jajca, ki s 735,3 milijoni din kaže 34 % porast. Tudi mleka in mlečnih izdelkov, 12,3 %-ni delež, je bilo odkupljenega s 462,1 milijona din za 24 % več. Nadalje je pomembna še skupina les z 12,8 %, vrednost odkupa pa je bila s 484,3 milijone din večja za 33%.

Na skupine živalske proizvodnje odpade v družbenem in zasebnem sektorju 68,4 % vrednosti prodaje odkupa posameznega sektorja.

V vrednosti odkupa od zasebnih proizvajalcev predstavlja največji delež vrednost odkupljene živine z 935,1 milijoni din, sledi vrednost odkupa mleka in mlečnih izdelkov s 357,6 milijoni din, perutnina in jajca s 64,7 milijoni din ter kože in perja s 15,8 milijoni din.

V vrednosti prodaje pridelkov z družbenih gospodarstev pa zavzema največji delež vrednost prodaje perutnina in jajca s 670,6 milijonov din, sledijo vrednost prodane živine s 432,3 milijone din, mleka in

mlečnih izdelkov s 104,4 milijone din ter kože in perja z 2,9 milijonov din.

Delež vrednosti prodaje z družbenih gospodarstev je v letu 1974 v celotni vrednosti odkupa 46,8 %, delež zasebnih gospodarstev, če tu upoštevamo še vrednost odkupljenega lesa pa 53,2 %.

Struktura odkupa po sektorjih v letu 1974

	skupaj = 100	
	Zasebni sektor	Družbeni sektor
SKUPAJ	53,2	46,8
Vrtnine in zelenjava	89,3	10,7
Kože, perje	84,7	15,3
Les	80,3	19,7
Mleko in mlečni izdelki	77,4	22,6
Živina	68,4	31,6
Sadje	40,4	59,6
Industrijske rastline	33,5	66,5
Drugi pridelki	25,2	74,8
Žita	18,8	81,2
Alkoholne pijače	8,9	91,4
Perutnina in jajca	8,8	91,2

V zasebnem sektorju po vrednosti prevladuje odkup vrtnin in zelenjave, kož in perja, lesa, mleka in mlečnih izdelkov ter živine, ostali pridelki pa se v glavnem prodajo z družbenega sektorja.

Vrednost odkupa oziroma prodaje pridelkov se je v letu 1974 glede na poprej v nekaterih skupinah zmanjšala, v drugih pa povečala.

Indeksi vrednosti odkupa 1974

	1973 = 100	
	Zasebni sektor	Družbeni sektor
SKUPAJ	113,9	125,3
Žita	204,3	159,8
Živina	106,4	119,1
Perutnina in jajca	199,0	129,9
Mleko in mlečni izdelki	125,3	118,9
Vrtnine, zelenjava	86,1	125,8
Sadje	100,6	88,6
Alkoholne pijače	37,2	150,4
Industrijske rastline	104,1	118,4
Kože, perje	131,5	119,1
Les ¹⁾	136,3	122,1
Drugi izdelki	101,5	148,0

1) Les iz podružbljene proizvodnje prištet k zasebnem sektorju

V glavnem je vrednost odkupa oziroma prodaje porasla, v zasebnem sektorju je vrednostno manj odkup-

ljenih vrtnin, zelenjave in alkoholnih pijač z družbenega sektorja pa je manj prodanega sadja.

Na porast oziroma zmanjšanje vrednosti odkupa so vplivale količine in odkupne oziroma prodajne cene.

Od zasebnih proizvajalcev je bilo odkupljenih 6 526 ton prašičev ali za 48 % več kot preteklega leta in za 9 % višjo ceno. Več je bilo tudi prašičev, prodanih z družbenih gospodarstev, 12 590 ton, kar je za 11% več kot v preteklem letu za 12% višjo ceno.

V letu 1974 je bilo po količini 79 % vse klavne govede odkupljene od zasebnega sektorja. V primerjavi s preteklim letom se je količinski odkup povečal le za 1 %. Na to je v veliki meri verjetno vplivala cena, saj je poprečna odkupna cena za kg žive teže bila v letu 1974 glede na leto poprej celo nekoliko nižja.

Večina perutnine se proda z družbenih gospodarstev. V letu 1974 je njihov količinski delež znašal 89 % od celotnega odkupa. V zadnjem letu pa opazamo povečan odkup perutnine tudi od zasebnega sektorja. Poprečna cena za kg perutnine pa se je v obeh sektorjih povečala skoraj enako (za 15-16 %).

Tudi jajc je prodanih več z družbenega sektorja. Delež tega sektorja znaša v letu 1974 83,7 %. Količinsko je bilo jajc prodanih za 35 % več, poprečna cena pa je bila za 4 % nižja.

Količinski odkup mleka v zadnjih letih narašča in je dosegel v letu 1974 že 198,9 milijonov litrov. Prodaja mleka z družbenih gospodarstev stagnira, močno pa se povečuje odkup od zasebnih proizvajalcev. V letu 1974 je bilo s 157,5 milijonov litrov odkupljenega mleka za 10 % več kot leto prej za 14 % višjo ceno.

V zadnjih dveh letih se sicer povečuje tudi količinski odkup krompirja, a kljub temu predstavlja v letu 1974 s 45 118 tonami komaj 7,8 % celotne proizvodnje. Domača poraba krompirja je sicer velika, vendar se krompirja proda več kot ga prikazujemo, saj v podatkih niso zajete znatne količine, ki so jih gostinska podjetja, menze, ustanove ipd. odkupile direktno od proizvajalca, pa tudi ne količine, ki jih je zasebni proizvajalec prodal direktno potrošniku ali pripeljal na živilski trg.

Presnega zelja je bilo v letu 1974 odkupljenega skoraj za 20 % manj kot v preteklem letu, tako v zasebnem kot v družbenem sektorju.

Za 47 % se je zmanjšal tudi odkup grozdja za predelavo v družbenem sektorju, v zasebnem sektorju pa za 18 %.

Jabolk je bilo lani odkupljenih 19 963 ton, kar je za 67 % več kot v preteklem letu. Cena za kg odkupljenih jabolk je bila za 17 % nižja. Odkuplje-

ne količine namiznih jabolk so porasle za dobro polovico, jabolk za predelavo pa je bilo odkupljenih še enkrat več kot v predhodnem letu.

Od lesa je bilo v celotnem odkupu po količini za 12% več odkupljenih drv, tehničnega lesa za 7% manj in celuloznega lesa za 12% manj. Cene so se močno povečale, cene celuloznega lesa za 30%, drv in tehničnega lesa pa za 42-43%.

Vrednost odkupa po mescih v 1974

Mesec	Odkup (tisoč din)	Indeks Ø 1973 = 100
Januar	250 257	79,6
Februar	251 841	80,1
Marec	257 436	81,9
April	332 913	105,9
Maj	323 625	102,9
Junij	288 078	91,6
Julij	306 405	97,4
Avgust	312 343	99,3
September	313 978	99,8
Oktober	355 292	113,0
November	387 970	123,4
December	397 473	126,4

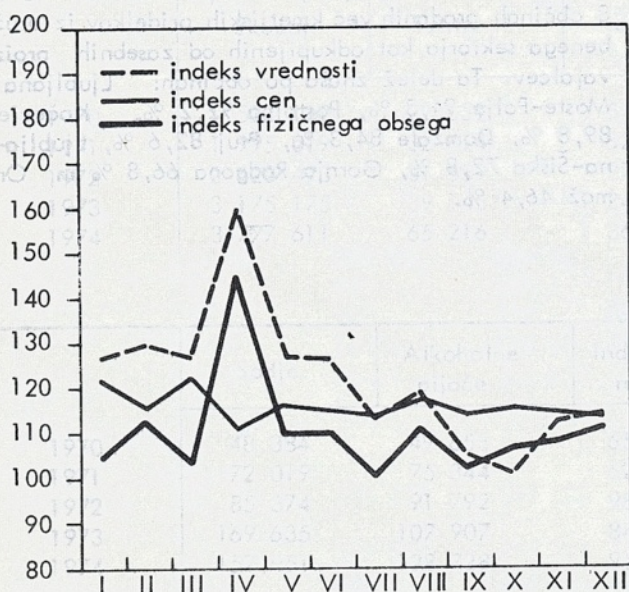
Poprečno je bilo odkupljenih po vrednosti vsak mesec leta 1974 za 314 500 tisoč din kmetijskih pridelkov. V začetku leta je vrednost odkupa najmanjša, v drugi polovici leta pa hitro narašča in doseže višek v decembru.

Indeks fizičnega obsega odkupa je v letu 1974 glede na leto prej znašal 107,2. Vrednost odkupa je v isti primerjavi porasla za 19 %, količinsko pa je bilo kmetijskih pridelkov odkupljenih za 8,4 % več.

Po vrednosti je bilo v letu 1974 največ kmetijskih pridelkov odkupljenih v občini Ptuj. Vrednost odkupa je znašala 483,9 milijonov din ali 12,8 % celotne vrednosti odkupa v SR Sloveniji v tem letu. Sledijo občine Postojna, 284 milijonov din ali 7,5 %, Murska Sobota, 236,6 milijonov din ali 6,3 %, Žalec, 152,3 milijone din ali 4,0 %, Gornja Radgona, 150 milijonov din ali 4,0 %, Ljubljana-Mostepolje, 146,8 milijonov din ali 3,9 %, Maribor 141,5 milijonov din ali 3,7 %, Domžale, 115,6 milijonov din ali 3,1 % in Ljutomer, 112,5 milijonov din ali 3,0 %.

Te občine predstavljajo po vrednosti skoraj polovico vrednosti odkupljenih kmetijskih pridelkov v Sloveniji v letu 1974.

Indeks vrednosti cen in fizičnega obsega odkupa po mescih 1974



Vrednost odkupa po regijah v 1974

Regija	tisoč din			
	Odkup skupaj	Živina	Mleko in mlečni izdelki	Les
SR Slovenija	3777 611	1367 353	463 073	484 275
Podravska	817 821	292 516	50 890	47 967
Osrednje-slovenska	585 868	252 277	67 507	60 263
Pomurska	575 578	348 540	74 587	4 788
Savinjska	458 982	132 744	53 476	101 679
Kraška	382 722	38 012	33 108	32 910
Gorenjska	215 060	74 791	50 750	41 890
Posoška	172 187	60 272	38 256	15 435
Dolenjska	144 831	62 127	29 252	20 890
Kočevska	128 660	32 460	31 158	46 885
Srednje-savska	118 084	42 164	19 055	10 734
Koroška	101 770	17 926	8 642	63 947
Obmorska	46 628	4 398	3 120	43
Posavska	29 425	9 126	2 272	10 694

Količina odkupa po regijah v 1974

Regija	Prašiči	Klavno govedo	Mleko	Krompir	Tehnični les
	t	t	tisoč l	t	tisoč m3
SR SLOVENIJA	19 115	62 703	198 923	45 117	945
Podravska	4 945	12 335	23 933	9 052	163
Osrednjeslovenska	4 454	12 050	32 578	4 805	179
Pomurska	7 466	14 454	33 114	2 289	9
Savinjska	467	7 065	23 296	843	188
Kraška	22	1 433	12 581	356	33
Gorenjska	18	4 834	21 052	16 900	102
Posoška	67	2 959	13 921	971	17
Dolenjska	468	2 974	12 122	7 425	41
Kočevska	929	806	12 901	75	98
Srednjeposavska	268	2 135	7 955	1 355	14
Koroška	3	751	3 073	123	76
Obmorska	8	253	1 383	915	0
Posavska	0	654	1 014	8	25

Jedro odkupa je v vzhodni Sloveniji, saj je bil v letu 1974 v Podravske in Pomurske regije odkup po vrednosti 37 % kmetijskih pridelkov, količinsko pa je bilo od važnejših kmetijskih pridelkov odkupljenih: 65 % prašičev, 43 % klavne govede, 29 % mleka in 25 % krompirja.

V strukturi vrednosti odkupa predstavlja v občinah Ptuj, Postojna in Ljubljana-Moste-Polje največji delež vrednosti odkup oziroma prodaja perutnine in jajc, v občinah obmorske regije pa vrednost vrtnin in zelenjave.

Vrednost odkupa živine je dosegla 1 367,4 milijone

din in predstavlja 36,2 % celotne vrednosti odkupa v Sloveniji. Po vrednosti je bilo največ živine odkupljene v občinah Murska Sobota in Ptuj, 297,7 milijonov din ali 21,8 % vse vrednosti odkupljene živine v Sloveniji v letu 1974. Tudi mleko odkupujejo skoraj vse občine, največji delež od celotnega odkupa mleka pa je v naslednjih občinah: Murska Sobota 10,7 %, Kranj 6,2 %, Kočevje 4,8 %, Maribor 4,0 % in Grosuplje 3,9 %.

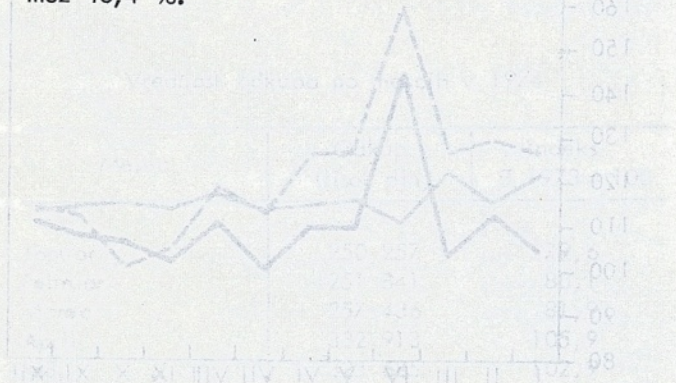
Alkoholne pijače odkupujejo le nekatere občine, največ občina Ormož, kjer je po vrednosti odkupljena četrtnina alkoholnih pijač, v Gornji Radgoni znaša ta delež 18,1 %, v Ljutomeru 15,7 %, v Mariboru 9,5%

in Metliki 9,2 % Na te občine odpade preko tri četrtine celotne vrednosti odkupa alkoholnih pijač v Sloveniji v letu 1974.

Pomemben je tudi odkup lesa. Odkupujejo ga skoraj vse občine, največji delež odkupa pa odpade na naslednje občine: Mozirje 10,4 %, Kočevje 9,3 %, Radlje ob Dravi 5,9 %, Maribor 4,8 %, Ljubljana-Vič-Rudnik 4,4 %, Žalec 4,0 %, Cerknica 3,6 %, Ribnica 3,5 %, Ravne na Koroškem 3,1 % in Slovenj Gradec 3,1 %. Odkup teh ob-

čin predstavlja več kot polovico celotnega slovenskega odkupa lesa.

Glede na sektor odkupa je bilo po vrednosti le v 8 občinah prodanih več kmetijskih pridelkov iz družbenega sektorja kot odkupljenih od zasebnih proizvajalcev. Ta delež znaša po občinah: Ljubljana - Moste-Polje 94,3 %, Postojna 92,2 %, Kočevje 89,8 %, Domžale 84,3 %, Ptuj 82,6 %, Ljubljana-Šiška 72,8 %, Gornja Radgona 66,8 % in Ormož 46,4 %.



Region	Value
Posavska	29 459
Jalpaška	44 058
Koroška	101 770
Savska	118 094
Štajerska	158 000
Posočje	158 000
Gorenjska	212 000
Kranjska	302 722
Slovenska	428 982
Regionalna	679 786

Region	Value
Posavska	29 459
Jalpaška	44 058
Koroška	101 770
Savska	118 094
Štajerska	158 000
Posočje	158 000
Gorenjska	212 000
Kranjska	302 722
Slovenska	428 982
Regionalna	679 786

1. ODKUP - SPLOŠNI PREGLED

1-1. Vrednost odkupljenih kmetijskih pridelkov po blagovnih skupinah 1961-1974

tisoč din

	Skupaj	Žita	Živina	Perutnina in jajca	Mleko in mlečni izdelki	Vrtnine in zelenjava
1970	1 522 139	22 639	594 491	253 111	143 966	47 880
1971	1 995 019	32 414	822 089	368 739	203 616	47 218
1972	2 420 493	31 559	972 720	429 124	298 750	64 803
1973	3 175 175	39 145	1 241 560	548 666	373 201	107 602
1974	3 777 611	65 216	1 367 353	735 327	462 073	96 973

	Sadje	Alkoholne pijače	Industrijske rastline	Kože, perje	Les	Drugi izdelki
1970	48 384	49 653	65 097	7 545	211 752	77 621
1971	72 019	75 344	62 459	9 531	223 223	78 367
1972	85 374	91 792	98 926	10 416	237 593	99 436
1973	169 635	107 907	84 180	14 405	363 927	124 947
1974	157 951	128 728	95 309	18 649	484 275	165 757

1-2. Odkupljene količine pomembnejših kmetijskih pridelkov 1961-1974

	Klavna goveda t	Perutnina q	Jajca ¹⁾ tisoč kosov	Mleko tisoč l	Krompir t	Jabolka ²⁾ t	Vino hl
1956	33 936	719	33 342	57 036	100 573	31 069	137 623
1957	40 594	679	32 974	63 700	84 217	6 816	180 827
1958	35 834	655	31 402	63 383	98 163	55 330	154 690
1959	35 516	1 817	30 793	75 673	64 979	18 592	211 764
1960	34 218	8 840	31 135	81 016	75 961	44 118	201 774
1961	40 189	12 174	38 092	82 514	78 142	42 679	137 753
1962	59 656	15 690	34 554	83 120	57 433	17 473	88 191
1963	60 096	20 926	32 403	83 779	82 790	17 067	155 275
1964	55 964	37 472	24 272	80 683	69 676	16 423	170 141
1965	59 126	59 096	27 790	87 898	37 115	7 531	186 039
1966	73 210	77 413	26 996	109 324	45 041	11 627	156 187
1967	68 729	88 693	32 625	110 624	36 848	11 836	101 334
1968	62 856	127 471	39 800	119 703	38 787	13 376	98 397
1969	56 499	165 751	42 500	129 428	40 245	13 048	131 608
1970	46 565	254 105	54 396	131 942	47 466	12 304	124 510
1971	61 583	316 952	52 979	140 811	34 766	10 218	163 889
1972	56 562	313 344	66 198	159 446	35 583	8 606	130 761
1973	60 930	318 502	61 017	182 464	49 808	11 977	110 539
1974	62 703	374 706	81 445	198 923	45 117	19 963	109 269

1) Od 1964 dalje šteta samo konzumna jajca brez valilnih.

2) Zajeta namizna jabolka in jabolka za predelavo, razen v letih 1956, 1957, 1959.

1-3. Vrednost odkupljenih kmetijskih pridelkov 1970-1974

tisoč din

	1970	1971	1972	1973	1974
SKUPAJ	1 522 139	1 995 019	2 420 493	3 175 175	3 777 611
Žita	22 639	32 414	31 559	39 145	65 216
Pšenica in rž	13 529	20 468	22 030	27 423	28 151
Ječmen	1 063	1 408	790	1 149	1 416
Oves	1 320	889	590	600	1 427
Koruza v zrnu	4 442	6 252	6 765	6 960	27 913
Pšenica za seme	1 780	3 051	1 124	2 099	5 122
Druga žita	505	346	260	914	1 187
Živina, živa teža	594 491	822 089	972 720	1 241 560	1 367 353
Mesnati prašiči	127 388	156 371	180 230	213 066	285 465
Mastni in polmastni prašiči	21 269	18 646	10 604	9 378	14 090
Prašiči in pujski za pleme in pitanje	11 209	5 416	6 547	7 159	11 474
Pujski za zakol	3 223	3 731	2 728	2 041	1 322
Pitana goveda I., II. in III. vrste	181 037	268 477	315 419	389 881	349 011
Druga klavna goveda	50 456	94 852	118 298	125 016	139 338
Goveda in teleta za pitanje	14 238	19 840	8 550	62 886	56 644
Goveda in teleta za pleme	12 649	10 153	31 750	17 078	12 873
Mlada pitana goveda	87 314	128 160	183 203	303 048	369 719
Mlada nepitana goveda	12 764	27 130	33 469	24 438	23 657
Teleta	67 881	85 715	75 749	80 000	98 186
Konji	1 761	1 447	2 003	2 764	2 362
Druga klavna živina	3 302	2 151	4 170	4 805	3 212
Perutnina in jajca	253 11	368 739	429 124	548 666	735 327
Pohanci	215 286	322 808	366 794	451 575	619 681
Druga perutnina	5 623	9 996	9 899	29 053	28 229
Jajca	32 202	35 935	52 431	68 038	87 417
Mleko in mlečni izdelki	143 966	203 616	298 750	373 201	462 073
Sveže mleko	143 907	203 587	298 558	373 158	460 191
Maslo	-	-	4	-	1 769
Trapist, ementalec, gauda ipd.	-	-	-	27	-
Druge vrste sira	-	-	2	-	-
Drugi mlečni izdelki	59	29	186	16	113
Vrtine in zelenjava	47 880	47 218	64 803	107 602	96 973
Fižol v zrnu	1 625	2 208	2 248	3 370	3 353
Krompir	29 213	25 131	36 901	72 081	57 497
Čebula	1 976	1 603	2 600	3 852	3 603

1-3. Vrednost odkupljenih kmetijskih pridelkov 1970-1974 (nadaljevanje)

	tisoč din				
	1970	1971	1972	1973	1974
Sveže zelje	1 833	2 805	2 689	3 380	3 379
Paradižnik	2 857	4 257	5 438	6 848	7 060
Druga zelenjava	10 376	11 214	14 927	18 071	22 081
Sadje	48 384	72 019	85 374	169 635	157 951
Namizna jabolka	10 453	18 253	23 113	31 575	43 641
Jabolka za predelavo	811	798	1 132	2 064	2 875
Namizno grozdje	342	214	2 319	595	120
Grozdje za predelavo	20 144	24 436	31 478	89 560	72 299
Sveže slive	270	2 343	518	1 521	1 852
Češnje in višnje	2 415	1 614	495	2 474	2 762
Marelice in breskve	5 383	9 239	10 155	14 187	11 782
Drugo sadje	8 566	15 122	16 164	27 659	22 620
Alkoholne pijače	49 653	75 344	91 792	107 907	128 728
Vino	49 344	74 914	91 144	107 499	127 972
Žganje	106	83	105	174	130
Druge brezalkoholne pijače	203	347	543	234	626
Industrijske rastline	65 097	62 459	98 926	84 180	95 309
Hmelj	64 133	61 030	97 887	82 927	93 697
Druge industrijske rastline	964	1 429	1 039	1 253	1 612
Kože, perje	7 545	9 531	10 416	14 405	18 649
Surove goveje in telečje kože	2 133	2 387	3 024	5 835	7 706
Surove svinjske kože	5 049	6 552	7 000	7 313	9 565
Druge vrste kož in perje	363	592	392	1 257	1 378
Les	211 752	223 223	237 593	363 927	484 275
Drva	10 488	12 759	12 043	12 586	19 907
Tehnični les	185 384	195 131	210 739	330 087	439 939
Celulozni les	15 880	15 333	14 811	21 254	24 429
Drugi pridelki	77 621	78 367	99 436	124 947	165 757
Seno	2 652	4 838	4 949	4 169	6 340
Gozdni sadeži	5 587	4 495	18 391	14 928	10 679
Zdravilna zelišča	3 155	5 941	2 888	3 347	7 766
Med	5 770	1 329	1 165	5 692	6 464
Drugi pridelki	60 457	61 764	72 043	96 811	134 508

1-4. Količine odkupljenih kmetijskih pridelkov 1970-1974

	1970	1971	1972	1973	1974	
Žita						
Pšenica in rž	t	14 317	16 190	16 645	20 112	14 154
Ječmen	t	1 019	1 027	517	825	643
Oves	t	1 297	703	415	318	515
Koruza v zrnu	t	4 658	4 976	5 307	5 301	12 748
Pšenica za seme	t	1 407	1 960	857	1 064	1 761
Druga žita	t	467	229	141	352	534
Živina, živa teža						
Prašiči skupaj	t	20 614	22 301	20 426	16 129	19 669
Mesnati prašiči	t	16 507	19 061	18 536	14 923	18 065
Mastni in polmastni prašiči	t	2 846	2 261	1 137	703	977
Prašiči in pujski za pleme in pitanje	t	873	532	499	378	554
Pujski za zakol	t	388	447	254	125	73
Goveda skupaj	t	47 684	62 368	57 065	61 665	63 260
Pitana goveda I., II. in III. vrsta	t	24 656	30 613	26 498	26 760	23 805
Druga klavna goveda	t	8 351	12 817	11 595	10 286	11 319
Goveda in teleta za pitanje	t	1 205	1 877	1 721	2 400	2 685
Goveda in teleta za pleme	t	1 119	785	503	735	557
Mlada pitana goveda	t	10 833	13 662	14 311	19 845	23 319
Mlada nepitana goveda	t	1 520	2 614	2 437	1 639	1 575
Teleta	t	6 522	7 012	5 096	3 647	4 865
Konji	t	401	241	212	255	204
Druga klavna živina	t	549	339	477	419	287
Perutnina in jajca						
Pohanci	q	246 784	305 425	304 756	301 129	359 277
Druga perutnina	q	7 321	11 527	8 588	17 373	15 429
Jajca	tisoč kosov	54 396	52 979	66 198	61 017	81 445
Mleko in mlečni izdelki						
Sveže mleko	tisoč listrov	131 942	140 811	159 446	182 464	198 923
Maslo	q	-	-	0	-	735
Trapist, ementalec, gauda, ipd.	q	-	-	-	11	-
Druge vrste sira	q	-	-	0	-	-
Drugi mlečni izdelki	q	105	28	51	11	142
Vrtnine in zelenjava						
Fižol v zrnu	t	383	386	279	374	427
Krompir	t	47 466	34 766	35 583	49 808	45 117
Čebula	q	12 089	13 162	10 121	12 506	13 935

1-4. Količine odkupljenih kmetijskih pridelkov 1970-1974 (nadaljevanje)

		1970	1971	1972	1973	1974
Sveže zelje	t	2 903	3 004	2 504	3 686	3 009
Paradižnik	q	21 380	33 702	25 036	36 178	35 664
Druga zelenjava	q	60 054	53 570	59 088	64 372	69 690
Sadje						
Namizna jabolka	t	9 406	8 474	7 871	9 699	15 380
Jabolka za predelavo	t	2 898	1 744	735	2 278	4 583
Namizno grozdje	t	144	70	755	134	27
Grozdje za predelavo	t	7 766	8 445	8 693	21 915	15 204
Sveže slive	t	358	1 040	231	1 067	1 122
Češnje in višnje	t	1 253	791	122	470	517
Marelice in breskve	t	2 304	3 162	2 750	3 163	2 961
Drugo sadje	t	4 180	5 639	3 528	6 529	4 889
Alkoholne pijače						
Vino	hl	124 510	163 889	130 761	110 539	109 269
Žganje	hl	109	99	114	88	56
Druge alkoholne pijače	hl	3 066	3 086	2 070	657	2 327
Industrijske rastline						
Hmelj	t	3 288	2 272	2 871	2 668	2 783
Druge industrijske rastline	t	319	218	167	174	236
Kože, perje						
Surove goveje in telečje kože	q	3 638	4 472	3 880	5 900	7 455
Surove svinjske kože	q	13 446	15 062	14 684	12 870	15 226
Druge vrste kož in perje	tisoč din	363	592	391	1 257	1 378
Les						
Drva	prm	145 838	152 697	139 138	125 185	139 869
Tehnični les	m ³	861 830	821 058	812 582	1 011 597	945 164
Celulozni les	prm	142 142	124 555	121 146	150 676	132 894
Drugi izdelki						
Seno	t	8 550	12 776	8 257	7 057	10 034
Gozdni sadeži	tisoč din	5 587	4 495	18 391	14 928	10 679
Zdravilna zelišča	t	791	587	346	363	556
Med	t	893	151	89	299	319

1-5. Vrednost odkupljenih kmetijskih pridelkov po mescih 1974

tisoč din

	Skupaj	I	II	III	IV	V	VI
SKUPAJ	3 777 611	250 257	251 841	257 436	332 913	323 625	288 078
Žita	65 216	1 471	1 234	866	423	424	426
Pšenica in rž	28 151	177	122	48	36	52	119
Ječmen	1 416	8	149	16	34	8	-
Oves	1 427	-	106	13	24	-	4
Koruza v zrnu	27 913	1 051	759	752	319	351	300
Pšenica za seme	5 122	180	-	-	-	-	-
Druga žita	1 187	55	98	37	10	13	3
Živina, živa teža	1 367 353	116 715	115 752	112 031	119 452	130 144	100 792
Mesnati prašiči	285 465	21 525	23 185	23 995	24 426	25 463	18 110
Mastni in polmastni prašiči	14 090	778	1 880	1 108	1 257	810	1 292
Prašiči in pujski za pleme	11 474	699	268	872	485	1 001	998
Pujski za zakol	1 322	128	39	53	92	104	134
Pitana goveda I., II. in III. vrste	349 011	26 932	29 880	27 996	32 016	35 814	24 369
Druga klavna goveda	139 338	10 236	9 806	10 468	10 370	11 938	9 551
Goveda in teleta za pitanje	56 644	5 213	5 040	5 525	4 875	5 004	5 090
Goveda in teleta za pleme	12 873	1 400	1 848	1 366	707	1 117	1 647
Mlada pitana goveda	369 719	35 605	32 901	19 627	34 033	38 610	30 076
Mlada nepitana goveda	23 657	6 048	2 569	2 295	2 141	1 725	1 276
Teleta	98 186	7 519	8 052	7 974	8 718	8 061	7 738
Konji	2 362	149	107	261	86	326	179
Druga klavna živina	3 212	483	177	491	246	171	332
Perutnina in jajca	735 327	47 488	41 796	40 533	80 594	67 444	59 968
Pohanci	619 681	39 095	35 352	35 613	66 115	59 355	52 573
Druga perutnina	28 229	2 931	2 510	1 335	2 618	2 465	2 837
Jajca	87 417	5 462	3 934	3 585	11 861	5 624	4 558
Mleko in mlečni izdelki	462 073	29 372	28 029	33 556	36 724	39 450	45 899
Sveže mleko	460 191	29 372	28 029	33 555	36 722	39 450	44 026
Maslo	1 769	-	-	-	-	-	1 769
Trapist, ementalec, gauda, ipd.	-	-	-	-	-	-	-
Druge vrste sira	-	-	-	-	-	-	-
Drugi mlečni izdelki	113	-	-	1	2	-	104
Vrtnine in zelenjava	96 973	3 487	6 404	5 040	4 436	3 844	4 156
Fižol v zrnu	3 353	803	353	168	293	324	82
Krompir	57 497	1 282	4 563	3 046	2 297	1 482	1 429
Čebula	3 603	122	59	146	51	367	1 092

1-5. Vrednost odkupljenih kmetijskih pridelkov po mescih (nadaljevanje)

	tisoč din					
	VII	VIII	IX	X	XI	XII
SKUPAJ	306 405	312 343	313 978	355 292	387 970	397 473
Žita	1 047	16 328	12 252	6 709	16 053	8 983
Pšenica in rž	525	14 111	9 464	2 547	388	562
Ječmen	7	841	167	2	4	180
Oves	0	252	513	288	179	48
Koruza v zrnu	465	391	388	236	15 313	7 588
Pšenica za seme	49	727	1 358	2 629	143	36
Druga žita	1	6	362	7	26	569
Živina, živa teža	102 062	109 994	118 226	115 004	113 662	113 519
Mesnati prašiči	22 061	26 872	22 622	22 911	26 217	28 078
Masni in polmasni prašiči	1 351	1 102	828	1 423	812	1 449
Prašiči in pujski za pleme	1 454	824	843	1 936	1 117	977
Pujski za zakol	113	142	166	74	104	173
Pitana goveda I., II. in III vrste	25 519	26 963	30 770	31 168	29 476	28 108
Druga klavna goveda	10 849	9 747	12 312	12 708	15 303	16 050
Goveda in teleta za pitanje	5 002	4 747	4 322	4 795	4 069	2 942
Goveda in teleta za pleme	1 067	971	529	345	708	1 168
Mlada pitana goveda	24 323	27 718	34 035	29 486	27 543	25 762
Mlada nepitana goveda	623	1 033	1 268	1 994	1 260	1 425
Teleta	9 455	9 512	9 950	7 782	6 586	6 839
Konji	99	145	434	86	221	269
Druga klavna živina	146	198	147	296	246	279
Perutnina in jajca	73 405	69 548	65 714	61 132	64 369	63 336
Pohanci	63 229	59 991	56 211	51 318	50 898	49 931
Druga perutnina	2 611	2 679	1 706	616	2 986	2 935
Jajca	7 565	6 878	7 797	9 198	10 485	10 470
Mleko in mlečni izdelki	44 495	42 981	42 756	43 434	38 133	37 241
Sveže mleko	44 495	42 981	42 756	43 434	38 132	37 239
Maslo	-	-	-	-	-	-
Trapist, ementalec, gauda ipd.	-	-	-	-	-	-
Druge vrste sira	-	-	-	-	-	-
Drugi mlečni izdelki	-	-	3	-	1	2
Vrtnine in zelenjava	9 035	9 475	8 510	16 791	15 886	11 909
Fižol v zrnu	382	28	252	107	185	376
Krompir	1 593	1 459	4 846	13 721	12 841	8 938
Čebula	1 014	400	74	155	75	48

1-5. Vrednost odkupljenih kmetijskih pridelkov po mescih (nadaljevanje)

tisoč din

	Skupaj	I	II	III	IV	V	VI
Sveže zelje	3 379	72	29	74	32	74	103
Paradižnik	7 060	-	-	-	-	2	98
Druga zelenjava	22 081	1 208	1 400	1 606	1 763	1 595	1 352
Sadje	157 951	468	364	961	605	2 519	7 674
Namizna jabolka	43 641	219	145	682	528	1 188	1 524
Jabolka za predelavo	2 875	51	38	17	37	3	1
Namizno grozdje	120	-	-	-	-	-	-
Grozdje za predelavo	72 299	-	-	-	-	-	-
Sveže slive	1 852	-	-	-	-	-	1
Češnje in višnje	2 762	-	-	-	-	1 005	1 204
Marelice in breskve	11 782	-	-	-	-	80	2 384
Drugo sadje	22 620	198	181	262	40	243	2 560
Alkoholne pijače	128 728	6 026	7 492	7 484	8 032	6 247	9 821
Vino	127 972	6 006	7 480	7 469	7 980	6 199	9 805
Žganje	130	5	7	2	6	6	2
Druge alkoholne pijače	626	15	5	13	46	42	14
Industrijske rastline	95 309	4 007	162	164	123	102	112
Hmelj	93 697	3 760	-	-	-	-	-
Druge industrijske rastline	1 612	247	162	164	123	102	112
Kože, perje	18 649	2 250	2 196	1 609	1 745	1 117	868
Surove goveje in telečje kože	7 706	541	779	516	553	654	443
Surove svinjske kože	9 565	1 549	1 271	1 019	1 036	315	166
Druge vrste kož in perje	1 378	160	146	74	156	148	259
Les	484 275	31 894	40 688	44 448	58 349	60 256	45 356
Drva	19 907	1 447	1 446	1 632	2 048	2 024	1 905
Tehnični les	439 939	29 112	37 416	40 379	53 200	56 384	41 419
Celulozni les	24 429	1 335	1 826	2 437	3 101	1 848	2 032
Drugi pridelki	165 757	7 079	7 724	10 744	22 430	12 078	13 006
Seno	6 340	517	926	651	417	552	160
Gozdni sadeži	10 679	84	102	1	0	11	906
Zdravilna zelišča	7 766	165	31	38	88	159	1 209
Med	6 464	-	10	1	211	116	-
Drugi pridelki	134 508	6 313	6 655	10 053	21 714	11 240	10 731

1-5. Vrednost odkupljenih kmetijskih pridelkov po mescih (nadaljevanje)

			tisoč din					
IV	V	VI	VII	VIII	IX	X	XI	XII
			131	274	856	782	667	285
			3 100	3 185	614	59	2	-
			2 815	2 129	1 868	1 967	2 116	2 262
			12 985	5 313	9 695	57 267	42 929	17 171
			129	320	4 080	12 842	16 430	5 554
			5	4	168	613	987	951
			2	3	12	86	17	0
			-	-	123	40 366	23 825	7 985
			173	212	1 277	188	1	0
			528	23	2	0	-	-
			4 356	3 742	1 047	172	1	-
			7 792	1 009	2 986	3 000	1 668	2 681
			7 049	7 992	12 462	15 378	16 893	23 852
			7 008	7 942	12 236	15 323	16 798	23 726
			7	5	3	4	77	6
			34	45	223	51	18	120
			186	100	912	47	35 792	53 602
			-	-	800	-	35 675	53 462
			186	100	112	47	117	140
			994	1 001	848	1 087	1 618	3 316
			691	690	478	644	819	898
			205	237	349	391	772	2 255
			98	74	21	52	27	163
			34 659	36 451	26 876	23 363	28 069	53 861
			1 825	2 195	1 117	1 284	1 359	1 625
			31 096	32 339	23 453	20 455	25 082	49 604
			1 738	1 917	2 306	1 629	1 628	2 632
			20 488	15 160	15 724	16 075	14 566	10 683
			525	467	275	299	747	804
			2 867	1 289	2 467	2 293	586	73
			939	3 089	265	1 530	136	117
			701	45	1 832	23	3 518	7
			15 456	10 270	10 885	11 930	9 579	9 682

1-6. Količine odkupljenih kmetijskih pridelkov po mescih

	Skupaj	I	II	III	IV	V	VI
Žita							
Pšenica in rž t	14 154	120	76	33	24	35	90
Ječmen t	643	6	62	6	18	4	-
Oves t	515	-	39	5	16	-	1
Koruzna v zrnu t	12 748	783	524	472	196	198	158
Pšenica za seme t	1 761	110	-	-	-	-	-
Druga žita t	534	18	53	12	2	11	1
Živina, živa teža							
Prašiči skupaj t	19 669	1 367	1 574	1 606	1 642	1 756	1 355
Mesnati prašiči t	18 065	1 273	1 433	1 490	1 531	1 645	1 208
Mastni in polmastni prašiči t	977	53	126	75	85	59	93
Prašiči in pujski za pleme t	554	33	13	38	22	46	47
Pujski za zakol t	73	8	2	3	4	6	7
Goveda skupaj t	63 260	5 594	5 340	5 090	5 606	6 192	4 731
Pitana goveda I., II. in III. vrste t	23 805	1 843	2 053	1 932	2 192	2 432	1 678
Druga klavna goveda t	11 319	867	790	839	827	937	766
Goveda in teleta za pitanje t	2 685	202	200	236	198	224	235
Goveda in teleta za pleme t	557	55	78	53	29	49	71
Mlada pitana goveda t	23 319	2 238	2 051	1 879	2 219	2 431	1 893
Mlada nepitana goveda t	1 575	389	168	151	141	119	88
Teleta t	4 865	334	355	352	395	383	364
Konji t	204	13	10	23	8	28	14
Druga klavna živina t	287	43	17	44	23	15	26
Perutnina in jajca							
Pohanci q	359 277	22 780	20 790	17 402	35 971	34 901	30 609
Druga perutnina q	15 429	1 073	1 428	639	1 432	1 150	1 670
Jajca tisoč kosov	81 445	4 324	3 484	3 644	11 370	6 128	5 072
Mleko in mlečni izdelki							
Sveže mleko tisoč litrov	198 923	14 222	13 806	15 576	15 831	16 772	18 701
Maslo q	735	-	-	-	-	-	735
Trapist, ementalec, gauda ipd. q	-	-	-	-	-	-	-
Druge vrste sira q	-	-	-	-	-	-	-
Drugi mlečni izdelki q	742	-	-	1	1	-	137
Vrtnine in zelenjava							
Fižol v zrnu	427	87	41	21	36	42	11
Krompir	45 117	894	2 511	1 857	1 659	1 056	795
Čebula	13 935	458	186	508	157	1 013	3 316

1-6 Količine odkupljenih kmetijskih pridelkov po mescih (nadaljevanje)

		VII	VIII	IX	X	XI	XII
Žita							
Pšenica in rž	t	275	7 339	4 496	1 237	180	249
Ječmen	t	4	380	66	1	2	94
Oves	t	0	88	178	86	85	17
Koruzna v zrnu	t	228	158	149	100	6 680	3 102
Pšenica za seme	t	25	313	490	763	48	12
Druga žita	t	0	1	241	1	22	172
Živina, živa teža							
Prašiči skupaj	t	1 630	1 858	1 566	1 660	1 790	1 892
Mesnati prašiči	t	1 429	1 731	1 456	1 460	1 670	1 739
Masni in polmasni prašiči	t	100	79	58	99	57	93
Prašiči in pujski za pleme	t	68	41	43	97	56	50
Pujski za zakol	t	6	7	9	4	7	10
Goveda skupaj	t	4 436	4 665	5 541	5 389	5 386	5 290
Pitana goveda I., II. in III. vrste	t	1 707	1 816	2 144	2 069	1 995	1 944
Druga klavna goveda	t	854	780	972	1 039	1 277	1 371
Goveda in teleta za pitanje	t	245	242	237	270	232	164
Goveda in teleta za pleme	t	46	40	24	15	37	60
Mlada pitana goveda	t	1 541	1 717	2 076	1 864	1 759	1 651
Mlada nepitana goveda	t	43	70	88	132	86	100
Teleta	t	458	508	540	434	374	368
Konji	t	10	12	33	8	21	24
Druga klavna živina	t	14	17	13	29	22	24
Perutnina in jajca							
Pohanci	q	37 947	36 000	33 634	30 668	28 599	29 976
Druga perutnina	q	1 424	1 582	922	341	1 955	1 813
Jajca	tisoč kosov	7 929	7 233	7 554	7 888	8 694	8 125
Mleko in mlečni izdelki							
Sveže mleko	tisoč litrov	18 924	18 110	17 933	18 024	15 716	15 308
Maslo	q	-	-	-	-	-	-
Trapist, ementalec, gauda ipd.	q	-	-	-	-	-	-
Druge vrste sira	q	-	-	-	-	-	-
Drugi mlečni izdelki	q	-	-	1	-	1	1
Vrtnine in zelenjava							
Fižol v zrnu	t	88	5	31	13	17	35
Krompir	t	1 130	1 197	4 282	13 239	10 677	5 820
Čebula	q	4 355	1 999	416	815	396	316

1-6. Količine odkupljenih kmetijskih pridelkov po mescih (nadaljevanje)

		Skupaj	I	II	III	IV	V	VI
Sveže zelje	t	3 009	27	10	19	8	20	75
Paradižnik	q	35 664	-	-	-	-	1	97
Druga zelenjava	q	69 690	2 332	2 321	3 616	3 954	3 377	4 286
Sadje								
Namizna jabolka	t	15 380	83	50	229	240	405	439
Jabolka za predelavo	t	4 583	51	38	29	58	2	3
Namizno grozdje	t	27	-	-	-	-	-	-
Grozdje za predelavo	t	15 204	-	-	-	-	-	-
Sveže slive	t	1 122	-	-	-	-	-	0
Češnje in višnje	t	517	-	-	-	-	178	242
Marelice in breskve	t	2 961	-	-	-	-	9	505
Drugo sadje	t	4 889	68	81	115	37	23	327
Alkoholne pijače								
Vino	hl	109 269	5 051	6 737	6 577	6 945	5 311	8 996
Žganje	hl	56	2	2	1	3	2	1
Druge alkoholne pijače	hl	2 327	49	85	45	283	97	42
Industrijske rastline								
Hmelj	t	2 783	107	-	-	-	-	-
Druge industrijske rastline	t	236	29	15	19	10	8	14
Kože, perje								
Surove goveje in telečje kože	q	7 455	549	766	502	462	643	469
Surove svinjske kože	q	15 226	2 468	2 060	1 642	1 633	503	253
Druge vrste kož in perje tisoč dir		1 378	160	146	74	156	148	259
Les								
Drva		139 869	11 370	11 389	13 058	14 181	14 764	14 829
Tehnični les		945 164	69 599	86 108	88 500	113 861	121 052	89 876
Celulozni les		132 894	8 261	11 174	15 144	16 516	10 858	11 128
Drugi pridelki								
Seno		10 034	682	1 226	1 068	599	722	879
Gozdni sadeži		10 679	84	102	1	0	11	906
Zdravilna zelišča		556	19	7	13	21	15	70
Med		319	-	1	0	12	6	-

1-6. Količine odkupljenih kmetijskih pridelkov po mescih (nadaljevanje)

		VII	VIII	IX	X	XI	XII
Sveže zelje	t	101	226	818	779	682	244
Paradižnik	q	12 364	17 740	5 206	248	8	-
Druga zelenjava	q	10 159	9 480	6 567	7 377	8 534	7 687
- Sadje							
Namizna jabolka	t	47	94	1 375	4 471	5 998	1 949
Jabolka za predelavo	t	1	17	225	951	1 675	1 533
Namizno grozdje	t	0	1	2	21	3	0
Grozdje za predelavo	t	-	-	33	8 320	5 721	1 130
Sveže slive	t	51	67	899	104	1	0
Češnje in višnje	t	91	6	0	0	-	-
Mareljice in breskve	t	1 195	982	233	37	0	-
Drugo sadje	t	857	211	864	1 078	510	720
Alkoholne pijače							
Vino	hl	5 578	5 708	10 383	11 871	15 187	20 925
Žganje	hl	3	1	1	1	37	2
Druge alkoholne pijače	hl	119	150	742	88	63	564
Industrijske rastline							
Hmelj	t	-	-	22	-	1 171	1 483
Druge industrijske rastline	t	30	13	19	5	63	11
Kože, perje							
Surove goveje in telečje kože	q	607	650	386	678	804	939
Surove svinjske kože	q	318	378	537	627	1 219	3 588
Druge vrste kož in perje tisoč din		98	74	21	52	27	163
Les							
Drva	prm	11 450	11 366	7 608	7 701	8 859	13 294
Tehnični les	m ³	65 927	63 943	47 924	44 541	53 519	100 314
Celulozni les	prm	9 818	10 501	10 936	7 932	7 849	12 777
Drugi pridelki							
Seno	t	950	863	428	519	901	1 197
Gozdni sadeži	tisoč din	2 867	1 289	2 467	2 293	586	73
Zdravilna zelišča	t	61	207	19	90	25	11
Med	t	34	2	91	1	172	0

2. ODKUP OD ZASEBNIH PROIZVAJALCEV

2-1. Vrednost odkupljenih kmetijskih pridelkov po vrstah odkupnih organizacij

tisoč din

	Skupaj	Kmetijske zadruge	Trgovska podjetja	Industrijska podjetja	Kmetijska gospodarstva
SKUPAJ	1 625 734	703 201	115 740	126 636	680 157
Žita	12 258	1 025	820	733	9 680
Pšenica in rž	9 381	352	13	708	8 308
Ječmen	-	-	-	-	-
Oves	134	36	6	-	92
Koruza v zrnu	2 021	530	747	25	719
Pšenica za seme	57	7	-	-	50
Druga žita	665	100	54	-	511
Živina, živa teža	935 052	408 005	39 224	79 514	408 309
Mesnati prašiči	82 207	21 995	32	11 831	48 349
Mastni in polmastni prašiči	12 289	6 322	113	2 532	3 322
Prašiči in pujski za pleme	7 971	2 343	-	9	5 619
Pujski za zakol	732	396	28	37	271
Pitana goveda I., II. in III. vrste	301 375	175 418	7 098	15 024	103 835
Druga klavna goveda	121 258	41 988	13 528	22 030	43 712
Goveda in teleta za pitanje	52 679	19 028	-	4 568	29 083
Goveda in teleta za pleme	11 120	3 726	1 381	-	6 013
Mlada pitana goveda	234 458	81 951	4 512	17 847	130 148
Mlada nepitana goveda	16 675	4 377	8 151	102	4 045
Teleta	89 322	47 444	4 362	5 259	32 257
Konji	2 351	927	-	264	1 160
Druga klavna živina	2 615	2 090	19	11	495
Perutnina in jajca	64 691	6 669	2 036	770	55 216
Pohanci	52 566	459	-	-	52 107
Druga perutnina	1 083	353	78	-	652
Jajca	11 042	5 857	1 958	770	2 457
Mleko in mlečni izdelki	357 631	185 978	15 884	38 597	117 172
Sveže mleko	357 620	185 967	15 884	38 597	117 172
Maslo	-	-	-	-	-
Trapist, ementalec, gauda ipd.	-	-	-	-	-
Druge vrste sira	-	-	-	-	-
Drugi mlečni izdelki	11	11	-	-	-
Drugi pridelki	83 368	47 771	16 343	1 448	17 806
Vrtnine in zelenjava	83 368	47 771	16 343	1 448	17 806
Fižol v zrnu	2 720	601	730	75	1 314
Krompir	46 788	36 634	2 880	764	6 510
Čebula	3 577	1 293	1 175	18	1 091

2-1. Vrednost odkupljenih kmetijskih pridelkov po vrstah odkupnih organizacij (nadaljevanje)

nib 30211

tisoč din

	Skupaj	Kmetijske zadruga	Trgovska podjetja	Industrijska podjetja	Kmetijska gospodarstva
Sveže zelje	2 677	870	986	95	726
Paradižnik	7 018	2 065	802	3	4 148
Druga zelenjava	20 588	6 308	9 770	493	4 017
Sadje	63 835	33 044	3 778	2 957	24 056
Namizna jabolka	2 004	735	412	67	790
Jabolka za predelavo	1 007	192	27	49	739
Namizno grozdje	98	14	71	-	13
Grozdje za predelavo	43 535	24 460	818	2 753	15 504
Sveže slive	1 661	817	336	27	481
Češnje in višnje	2 536	1 118	465	-	953
Marelice in breskve	3 024	1 751	784	-	489
Drugo sadje	9 970	3 957	865	61	5 087
Alkoholne pijače	11 038	8	1 555	809	8 666
Vino	11 001	8	1 540	809	8 644
Žganje	-	-	-	-	-
Druge alkoholne pijače	37	-	15	-	22
Industrijske rastline	31 944	100	1 879	1 047	28 918
Hmelj	30 598	-	1 879	-	28 719
Druge industrijske rastline	1 346	100	-	1 047	199
Kože, perje	15 791	3 258	10 852	538	1 143
Surove goveje in telečje kože	6 745	963	5 729	-	53
Surove svinjske kože	8 347	2 079	4 662	519	1 087
Druge vrste kož in perje	699	216	461	19	3
Les	8 418	4 166	2 515	18	1 719
Drya	251	165	3	18	65
Tehnični les	6 657	3 018	2 512	-	1 127
Celulozni les	1 510	983	-	-	527
Drugi pridelki	41 708	13 177	20 854	205	7 472
Seno	3 449	2 489	73	94	793
Gozdni sadeži	10 571	4 003	5 299	14	1 255
Zdravilna zelišča	7 766	680	6 364	-	722
Med	6 448	51	6 373	24	-
Drugi pridelki	13 474	5 954	2 745	73	4 702

2-2. Količine odkupljenih kmetijskih pridelkov po vrstah odkupnih organizacij

tisoč din

		Skupaj	Kmetijske zadruge	Trgovska podjetja	Industrijska podjetja	Kmetijska gospodarstva
Žita						
Pšenica in rž	t	4 951	262	6	380	4 303
Ječmen	t	-	-	-	-	-
Oves	t	54	13	2	-	39
Koruzna v zrnu	t	1 016	255	385	13	363
Pšenica za seme	t	27	2	-	-	25
Druga žita	t	242	51	26	-	165
Živina, živa teža						
Prašiči skupaj	t	6 895	2 046	9	974	3 866
Mesnati prašiči	t	5 633	1 478	2	796	3 357
Mastni in polmastni prašiči	t	853	428	5	176	244
Prašiči in pujski za plemo	t	370	120	-	0	250
Pujski za zakol	t	39	20	2	2	15
Goveda skupaj	t	50 139	22 885	2 450	4 123	20 681
Pitana goveda I., II. in III vrste	t	20 683	12 449	513	1 057	6 664
Druga klavna goveda	t	9 954	3 574	1 009	1 650	3 721
Goveda in teleta za pitanje	t	2 465	900	-	209	1 356
Goveda in teleta za plemo	t	476	173	56	-	247
Mlada pitana goveda	t	15 425	5 519	313	1 200	8 393
Mlada nepitana goveda	t	1 136	270	559	7	300
Teleta	t	4 447	2 300	213	258	1 676
Konji	t	203	80	-	36	87
Druga klavna živina	t	235	186	2	1	46
Perutnina in jajca						
Pohanci	q	39 650	333	-	-	39 317
Druga perutnina	q	810	225	41	-	544
Jajca	tisoč kosov	10 767	4 996	1 818	1 178	2 775
Mleko in mlečni izdelki						
Sveže mleko	tisoč litrov	157 532	82 377	6 816	17 010	51 329
Maslo	q	-	-	-	-	-
Trapist, ementalec, gauda ipd.	q	-	-	-	-	-
Druge vrste sira	q	-	-	-	-	-
Drugi mlečni izdelki	q	6	6	-	-	-
Vrtine in zelenjava						
Fižol v zrnu	t	348	66	67	10	205
Krompir	t	41 018	31 888	1 952	825	6 353
Čebula	q	13 870	5 433	3 918	93	4 426

2-2. Količine odkupljenih kmetijskih pridelkov po vrstah odkupnih organizacij (nadaljevanje)

Ekonomije KZ		Skupaj	Kmetijske zadruge	Trgovska podjetja	Industrijska podjetja	Kmetijska gospodarstva
Sveže zelje	t	2 395	803	668	133	791
Paradižnik	q	35 496	10 458	2 712	5	22 321
Druga zelenjava	q	64 815	21 317	24 230	5 930	13 338
Sadje						
Namizna jabolka	t	933	353	145	43	392
Jabolka za predelavo	t	1 941	342	30	109	1 460
Namizno grozdje	t	24	2	19	-	3
Grozdje za predelavo	t	10 003	5 084	195	946	4 178
Sveže slive	t	1 056	588	94	19	355
Češnje in višnje	t	483	237	73	-	173
Marelice in breskve	t	654	381	150	-	123
Drugo sadje	t	1 402	561	176	5	660
Alkoholne pijače						
Vino	hl	14 705	10	1 566	970	12 159
Žganje	hl	-	-	-	-	-
Druge alkoholne pijače	hl	214	-	10	-	204
Industrijske rastline						
Hmelj	t	1 029	-	51	-	978
Druge industrijske rastline	t	175	66	-	85	24
Kože, perje						
Surove goveje in telečje kože	q	6 005	861	5 095	-	49
Surove svinjske kože	q	13 414	3 361	7 477	767	1 809
Druge vrste kož in perje	tisoč din	699	216	461	19	3
Les						
Drva	pr m ³	2 174	1 520	12	93	549
Tehnični les	m ³	6 720	3 012	1 308	-	2 400
Celulozni les	pr m	4 949	2 318	-	-	2 631
Drugi izdelki						
Seno	t	6 611	5 207	86	180	1 138
Gozdni sadeži	tisoč din	10 571	4 002	5 299	14	1 256
Zdravilna zelišča	t	556	43	490	-	23
Med	t	318	3	314	1	-

3. PRODAJA Z DRUŽBENIH GOSPODARSTEV

3-1. Vrednost prodanih kmetijskih pridelkov po vrstah kmetijskih organizacij

tisoč din

	Skupaj	Kmetijska gospodarstva	Ekonomije KZ
SKUPAJ	1 771 333	1 122 450	648 883
Žita	52 958	36 688	16 270
Pšenica in rž	18 770	13 190	5 580
Ječmen	1 416	844	572
Oves	1 293	879	414
Koruzna v zrnju	25 892	17 060	8 832
Pšenica za seme	5 065	4 232	833
Druga žita	522	483	39
Živina, živa teža	432 301	225 266	207 035
Mesnati prašiči	203 258	128 541	74 717
Mastni in polmastni prašiči	1 801	1 797	4
Prašiči in pujski za pleme	3 503	1 085	2 418
Pujski za zakol	590	590	-
Pitana goveda I., II. in III. vrste	47 636	44 246	3 390
Druga klavna goveda	18 080	6 416	11 664
Goveda in teleta za pitanje	3 965	2 256	1 709
Goveda in teleta za pleme	1 753	1 276	477
Mlada pitana goveda	135 261	32 271	102 990
Mlada nepitana goveda	6 982	1 801	5 181
Teleta	8 864	4 638	4 226
Konji	11	11	-
Druga klavna živina	597	338	259
Perutnina in jajca	670 636	417 855	252 781
Pohanci	567 115	334 108	233 007
Druga perutnina	27 146	26 208	938
Jajca	76 375	57 539	18 836
Mleko in mlečni izdelki	104 442	58 861	45 581
Sveže mleko	102 571	58 759	43 812
Maslo	1 769	-	1 769
Trapist, ementalec, gauda ipd.	-	-	-
Druge vrste sira	-	-	-
Drugi mlečni izdelki	102	102	-
Vrtnine in zelenjava	13 605	8 373	5 232
Fižol v zrnju	633	584	49
Krompir	10 709	6 304	4 405
Čebula	26	22	4

3-1. Vrednost prodanih kmetijskih pridelkov po vrstah kmetijskih organizacij (nadaljevanje)

	tisoč din		
	Skupaj	Kmetijska gospodarstva	Ekonomije KZ
Sveže zelj	702	450	252
Paradižnik	42	32	10
Druga zelenjava	1 493	981	512
Sadje	94 116	61 061	33 055
Namizna jabolka	41 637	26 016	15 621
Jabolka za predelavo	1 868	1 033	835
Namizno grozdje	22	14	8
Grozdje za predelavo	28 764	20 570	8 194
Sveže slive	191	82	109
Češnje in višnje	226	163	63
Marelice in breskve	8 758	5 221	3 537
Drugo sadje	12 650	7 962	4 688
Alkoholne pijače	117 690	65 141	52 549
Vino	116 971	64 793	52 178
Žganje	130	28	102
Druge alkoholne pijače	589	320	269
Industrijake rastline	63 365	56 545	6 820
Hmelj	63 099	56 292	6 807
Druge industrijske rastline	266	253	13
Kože, perje	2 858	2 858	0
Surove goveje in telečje kože	961	961	0
Surove svinjske kože	1 218	1 218	0
Druge vrste kož in perje	679	679	-
Les	95 313	84 287	11 026
Drva	10 746	10 604	142
Tehnični les	79 451	68 920	10 531
Celulozni les	5 116	4 763	353
Drugi pridelki	124 049	105 515	18 534
Seno	2 891	491	2 400
Gozdni sadeži	108	-	108
Zdravilna zelišča	-	-	-
Med	16	6	10
Drugi pridelki	121 034	105 018	16 016

3-2. Količine prodanih kmetijskih pridelkov po vrstah kmetijskih organizacij

	Skupaj	Kmetijska gospodarstva	Ekonomije KZ
Žita			
Pšenica in rž t	9 203	6 362	2 841
Ječmen t	643	408	235
Oves t	461	312	149
Koruzna v zrnu t	11 732	7 547	4 185
Pšenica za seme t	1 734	1 453	281
Druga žita t	292	283	9
Živina, živa teža			
Prašiči skupaj t	12 774	8 342	4 432
Mesnati prašiči t	12 432	8 110	4 322
Mastni in polmastni prašiči t	124	124	0
Prašiči in pujski za pleme t	184	74	110
Pujski za zakol t	34	34	-
Goveda skupaj t	13 121	5 712	7 409
Pitana goveda I., II. in III. vrste t	3 122	2 879	243
Druga klavna goveda t	1 365	548	817
Goveda in teleta za pitanje t	220	121	99
Goveda in teleta za pleme t	81	51	30
Mlada pitana goveda t	7 894	1 997	5 897
Mlada nepitana goveda t	439	116	323
Teleta t	418	192	226
Konji t	1	1	-
Druga klavna živina t	52	31	21
Perutnina in jajca			
Pohanci q	319 627	165 092	154 535
Druga perutnina q	14 619	13 805	814
Jajca tisoč kosov	70 678	53 128	17 550
Mleko in mlečni izdelki			
Sveže mleko tisoč litorov	41 391	23 984	17 407
Maslo q	735	-	735
Trapist, ementalec, gauda ipd. q	-	-	-
Druge vrste sira q	-	-	-
Drugi mlečni izdelki q	136	136	-
Vrtnine in zelenjava			
Fižol v zrnu t	79	74	5
Krompir t	4 099	2 212	1 887
Čebula q	65	53	12

3-2. Količine prodanih kmetijskih pridelkov po vrstah kmetijskih organizacij (nadaljevanje)

		Skupaj	Kmetijska gospodarstva	Ekonomije KZ
Sveže zelje	t	614	438	176
Paradižnik	q	168	82	86
Druga zelenjava	q	4 875	2 594	2 281
Sadje				
Namizna jabolka	t	14 447	9 009	5 438
Jabolka za predelavo	t	2 642	1 433	1 209
Namizno grozdje	t	3	2	1
Grozdje za predelavo	t	5 201	3 577	1 624
Sveže slive	t	66	30	36
Češnje in višnje	t	34	25	9
Mareljice in breskve	t	2 307	1 488	819
Drugo sadje	t	3 487	2 458	1 029
Alkoholne pijače				
Vino	hl	94 564	52 893	41 671
Žganje	hl	56	12	44
Druge alkoholne pijače	hl	2 113	1 219	894
Industrijske rastline				
Hmelj	t	1 754	1 567	187
Druge industrijske rastline	t	61	60	1
Kože, perje				
Surove goveje in telečje kože	q	1 450	1 450	0
Surove svinjske kože	q	1 812	1 811	1
Druge vrste kož in perje	tisoč din	679	679	-
Les				
Drva	prm	65 901	64 829	1 072
Tehnični les	m ³	126 094	112 799	13 295
Celulozni les	prm	22 594	21 435	1 159
Drugi pridelki				
Seno	t	3 423	553	2 870
Gozdni sadeži	tisoč din	108	-	108
Zdravilna zelišča	t	-	-	-
Med	t	1	0	1

4. PODRUŽBLJENA PROIZVODNJA

4-1. Vrednost odkupljenega lesa iz podružbljene proizvodnje po občinah ¹⁾

tisoč din

	Skupaj	Drva	Tehnični les	Celulozni les
SR SLOVENIJA	380 544	8 910	353 831	17 803
Ajdovščina	2 198	221	1 937	40
Brežice	50	-	24	26
Celje	6 369	-	6 369	-
Cerknica	17 249	-	15 940	1 309
Črnomelj	5 562	349	4 998	215
Domžale	2 271	73	2 198	-
Dravograd	5 453	-	4 875	578
Grosuplje	1 759	262	1 470	27
Hrastnik	1 713	57	1 656	-
Idrija	7 934	331	7 234	369
Ilirska Bistrica	6 088	495	5 593	0
Jesenice	6 669	-	5 926	743
Kamnik	7 469	394	6 797	278
Kočevje	3 705	262	3 301	142
Koper	43	14	29	-
Kranj	11 201	-	10 424	777
Krško	378	8	118	252
Laško	4 478	6	4 321	151
Lenart	1 307	23	1 229	55
Litija	9 524	349	8 659	516
Ljubljana-Bežigrad	16	-	16	-
Ljubljana Moste-Polje	818	104	714	-
Ljubljana Šiška	1 644	5	1 558	81
Ljubljana-Vič-Rudnik	14 741	97	14 469	175
Logatec	3 007	1	2 945	61
Krompir	-	-	-	-
Čebulica	-	-	-	-

1) V občinah, ki so izpuščene, ni bilo odkupa lesa iz podružbljene proizvodnje.

4-1. Vrednost odkupljenega lesa iz podružbljene proizvodnje po občinah (nadaljevanje)

	tisoč din			
	Skupaj	Drva	Tehnični les	Celulozni les
Maribor	17 716	446	17 137	133
Mozirje	49 642	-	48 841	801
Murska Sobota	1 471	-	799	672
Nova Gorica	1 889	809	792	288
Novo mesto	9 432	898	7 706	828
Ormož	845	21	789	35
Postojna	7 726	786	6 553	387
Ptuj	3 210	123	2 997	90
Radlje ob Dravi	27 218	1	26 198	1 019
Radovljica	14 222	-	12 991	1 231
Ravne na Koroškem	13 260	6	11 472	1 782
Ribnica	6 054	1	5 862	191
Sevnica	1 036	122	315	599
Sežana	2 274	1 321	803	150
Slovenj Gradec	14 973	-	13 259	1 714
Slovenska Bistrica	10 684	116	10 533	35
Slovenske Konjice	11 310	-	11 310	-
Šentjur pri Celju	4 984	-	4 977	7
Škofja Loka	13 200	-	12 051	1 149
Šmarje pri Jelšah	4 390	1	4 384	5
Tolmin	3 400	398	2 892	110
Trbovlje	2 444	22	2 422	-
Trebnje	3 882	542	2 770	570
Tržič	5 045	-	4 833	212
Vrhnika	4 358	-	4 358	-
Zagorje ob Savi	6 537	246	6 291	-
Žalec	17 696	-	17 696	-

4-2. Količine odkupljenega lesa iz podružbljene proizvodnje po občinah

	Drva prm	Tehnični les m ³	Celulozni les prm
SR SLOVENIJA	71 794	812 350	105 351
Ajdovščina	1 755	6 246	296
Brežice	-	96	154
Celje	-	14 601	-
Cerknica	-	37 793	7 488
Črnomelj	3 108	12 952	1 821
Domžale	514	4 595	-
Dravograd	-	11 906	3 445
Grosuplje	1 995	3 668	132
Hrastnik	459	3 936	-
Idrija	2 999	20 539	2 206
Ilirska Bistrica	3 988	14 407	2
Jesenice	-	11 734	3 903
Kamnik	3 071	15 707	1 988
Kočevje	3 270	11 625	933
Koper	89	156	-
Kranj	-	23 547	4 382
Krško	77	445	1 376
Laško	61	11 654	926
Lenart	225	3 005	443
Litija	2 863	18 726	2 511
Ljubljana-Bežigrad	-	34	-
Ljubljana-Moste-Polje	959	1 612	-
Ljubljana-Šiška	56	4 064	466
Ljubljana-Rudnik	1 076	38 273	908
Logatec	9	6 416	301

4-2. Količine odkupljenega lesa iz podružbljene proizvodnje po občinah (nadaljevanje)

	Drva prm	Tehnični les m ³	Celulozni les prm
Marijbor	2 950	42 081	934
Mozirje	-	79 988	2 701
Mirska Sobota	-	2 291	3 374
Nova Gorica	6 389	2 453	3 022
Novo mesto	6 294	20 413	5 595
Ormož	131	1 800	247
Postojna	6 182	16 725	2 724
Ptuj	891	8 443	555
Radlje ob Dravi	8	60 149	6 078
Radovljica	-	26 810	7 116
Ravne na Koroškem	48	28 140	10 613
Ribnica	10	20 640	1 277
Sevnica	943	1 359	3 822
Sežana	11 482	2 521	845
Slovenj Gradec	-	32 211	10 209
Slovenska Bistrica	1 016	25 867	258
Slovenske Konjice	-	23 895	-
Šentjur pri Celju	-	11 925	47
Škofja Loka	-	27 475	6 344
Šmarje pri Jelšah	8	9 511	31
Tolmin	3 204	8 826	871
Trbovlje	187	5 837	-
Trebnje	3 374	6 810	3 782
Tržič	-	10 275	1 220
Vrhnika	-	10 493	-
Zagorje ob Savi	2 103	15 359	-
Žalec	-	32 317	-

5. PREGLED PO OBČINAH

5-1. Vrednost odkupa po blagovnih skupinah, sektorjih lastništva in občinah

tisoč din

		Odkup skupaj	Živina	Perutnina in jajca	Mleko in mlečni izdelki	Vrtnine in zelenjava	Sadje 1)	Alkoholne pijače	Les
SR SLOVENIJA	Skupaj ²⁾	3 777 611	1 367 353	735 327	462 073	96 973	157 951	128 728	484 275
	Zasebni	1 625 734	935 052	64 691	357 631	83 368	63 835	11 038	8 418
	Družbeni	1 771 333	432 301	670 636	104 442	13 605	94 116	117 690	95 313
Ajdovščina	Skupaj	33 407	14 507	32	8 252	776	4 942	-	2 210
	Zasebni	27 830	13 638	32	5 742	776	4 942	-	12
	Družbeni	3 379	869	-	2 510	-	-	-	-
Brežice	Skupaj	55 072	16 655	2 647	9 841	993	3 229	239	8 339
	Zasebni	28 764	14 629	155	9 841	993	2 094	232	10
	Družbeni	26 258	2 026	2 492	-	-	1 135	7	8 279
Celje	Skupaj	45 961	11 862	10 533	2 295	3 982	577	15	6 489
	Zasebni	32 244	11 862	10 533	2 192	3 054	577	15	120
	Družbeni	7 348	-	-	103	928	-	-	-
Cerknica	Skupaj	41 624	13 672	5 961	3 995	-	-	-	17 249
	Zasebni	17 669	13 672	-	3 995	-	-	-	-
	Družbeni	6 706	-	5 961	-	-	-	-	-
Črnomelj	Skupaj	26 999	13 317	3	4 244	549	31	60	7 129
	Zasebni	21 141	13 317	3	4 244	549	-	7	1 566
	Družbeni	296	-	-	-	-	31	53	1
Domžale	Skupaj	115 574	86 482	11 718	10 285	1 192	12	-	2 273
	Zasebni	15 831	12 159	-	3 960	131	12	-	2
	Družbeni	97 472	74 323	11 718	6 825	1 061	-	-	-
Dravograd	Skupaj	10 099	2 306	151	1 057	251	266	71	5 453
	Zasebni	3 567	1 994	151	798	56	59	-	-
	Družbeni	1 057	312	-	259	195	207	71	-
Gornja Radgona	Skupaj	150 040	97 759	3 621	8 750	6	2 830	23 295	2 164
	Zasebni	49 756	38 842	3 621	5 452	6	908	-	-
	Družbeni	100 284	38 917	-	3 298	-	1 922	23 295	2 164
Grosuplje	Skupaj	64 385	38 134	-	18 068	2 566	22	-	2 128
	Zasebni	45 834	29 992	-	11 557	2 551	-	-	-
	Družbeni	16 792	8 142	-	6 511	15	22	-	369
Hrastnik	Skupaj	5 533	1 259	2 254	302	-	-	-	1 713
	Zasebni	1 566	1 259	-	302	-	-	-	-
	Družbeni	2 254	-	2 254	-	-	-	-	-
Idrija	Skupaj	21 402	7 238	139	4 769	256	155	-	7 934
	Zasebni	13 468	7 238	139	4 769	256	155	-	-
	Družbeni	-	-	-	-	-	-	-	-

1) Prišteto tudi sadje za predelavo.

2) Prišteto tudi les iz podružbljene proizvodnje.

5-1. Vrednost odkupa po blagovnih skupinah, sektorjih lastništva in občinah (nadaljevanje)

tisoč din

		Odkup skupaj	Živina	Perutnina in jajca	Mleko in mlečni izdelki	Vrtnine in zelenjava	Sadje ¹⁾	Alkoholne pijače	Les
Ilirska Bistrica	Skupaj	28 177	8 221	5 496	4 687	831	1 051	-	6 089
	Zasebni	13 209	5 910	627	4 685	831	21	-	1
	Družbeni	8 880	2 311	4 869	2	-	1 031	-	-
Izola	Skupaj	7 027	-	269	-	2 539	4 213	-	-
	Zasebni	3 631	-	269	-	2 539	817	-	-
	Družbeni	3 396	-	-	-	-	3 396	-	-
Jesenica	Skupaj	13 402	5 320	-	1 120	8	-	-	6 687
	Zasebni	6 733	5 320	-	1 120	8	-	-	18
	Družbeni	-	-	-	-	-	-	-	-
Kamnik	Skupaj	53 919	23 354	15 310	3 200	1 034	1 070	-	7 576
	Zasebni	28 317	23 354	1	3 200	421	451	-	103
	Družbeni	18 133	-	15 309	-	613	619	-	4
Kočevje	Skupaj	94 178	25 087	4	22 405	179	19	-	45 180
	Zasebni	5 919	2 105	4	1 831	179	19	-	477
	Družbeni	84 554	22 982	-	20 574	-	-	-	40 998
Koper	Skupaj	27 065	2 347	14	3 067	7 722	13 320	-	43
	Zasebni	14 306	2 347	14	3 067	7 722	849	-	-
	Družbeni	12 716	-	-	-	-	12 471	-	-
Kranj	Skupaj	91 919	25 880	1	28 742	19 791	184	-	12 113
	Zasebni	61 772	24 626	1	21 487	13 705	57	-	-
	Družbeni	18 945	1 254	-	7 255	6 086	127	-	912
Krško	Skupaj	38 858	13 206	2 141	5 611	1 463	12 012	957	401
	Zasebni	23 626	10 902	38	5 611	1 463	4 145	957	-
	Družbeni	14 854	2 304	2 103	-	-	7 867	-	23
Laško	Skupaj	13 949	7 423	0	1 915	31	28	-	4 478
	Zasebni	9 127	7 423	0	1 571	31	28	-	-
	Družbeni	344	-	-	344	-	-	-	-
Lenart	Skupaj	50 305	36 256	1	7 889	0	4 630	-	1 307
	Zasebni	28 457	20 747	1	7 487	0	-	-	-
	Družbeni	20 941	15 509	-	402	-	4 630	-	-
Lendava	Skupaj	76 461	59 832	83	8 125	352	16	388	-
	Zasebni	56 819	43 783	83	8 125	352	11	-	-
	Družbeni	19 642	16 049	-	-	-	5	388	-
Litija	Skupaj	41 276	21 043	3 818	2 702	183	1 314	-	11 675
	Zasebni	25 870	20 785	1	1 894	183	350	-	2 151
	Družbeni	5 882	258	3 817	808	-	964	-	-
Ljubljana-Bežigrad	Skupaj	1 990	707	-	639	334	0	-	16
	Zasebni	1 974	707	-	639	334	0	-	-
	Družbeni	-	-	-	-	-	-	-	-

5-1. Vrednost odkupa po blagovnih skupinah, sektorjih lastništva in občinah (nadaljevanje)

		tisoč din							
		Odkup skupaj	Živina	Perutnina in jajca	Mleko in mlečni izdelki	Vrtnine in zelenjava	Sadje	Alkoholne pijače	Les
Ljubljana-Center	Skupaj	564	233	-	-	-	-	-	28
	Zasebni	536	233	-	-	-	-	-	-
	Družbeni	28	-	-	-	-	-	-	28
Ljubljana-Moste-Polje	Skupaj	146 795	3 990	102 724	1 537	616	0	5	939
	Zasebni	7 530	3 952	-	1 537	616	0	5	-
	Družbeni	138 447	38	102 724	-	-	-	-	121
Ljubljana-Šiška	Skupaj	64 341	45 299	647	10 548	3 495	-	-	1 929
	Zasebni	15 881	7 504	-	6 070	1 536	-	-	-
	Družbeni	46 816	37 795	647	4 478	1 959	-	-	285
Ljubljana-Vič-Rudnik	Skupaj	65 376	22 058	-	13 682	1 130	307	-	21 381
	Zasebni	33 426	20 345	-	8 962	294	-	-	-
	Družbeni	17 209	1 713	-	4 720	836	307	-	6 640
Ljutomer	Skupaj	112 496	60 178	7 162	8 170	719	9 975	20 151	-
	Zasebni	64 054	48 660	5 114	7 520	719	551	-	-
	Družbeni	48 442	11 518	2 048	650	-	9 424	20 151	-
Logatec	Skupaj	14 495	5 769	-	475	19	-	-	7 849
	Zasebni	6 684	5 769	-	475	19	-	-	37
	Družbeni	4 804	-	-	-	-	-	-	4 805
Maribor	Skupaj	141 457	47 790	1 354	18 671	6 870	13 561	12 212	23 410
	Zasebni	62 720	38 123	1 250	12 830	6 733	977	-	3
	Družbeni	61 021	9 667	104	5 841	137	12 584	12 212	5 691
Metlika	Skupaj	25 036	9 852	32	2 303	351	42	11 784	202
	Zasebni	13 120	9 852	32	2 271	351	42	58	202
	Družbeni	11 916	-	-	32	-	-	11 726	-
Mozirje	Skupaj	77 509	8 841	3 115	11 850	201	9	-	50 253
	Zasebni	21 240	8 768	1	11 584	201	9	-	-
	Družbeni	6 627	73	3 114	266	-	-	-	611
Murska Sobota	Skupaj	236 581	150 771	19 989	49 542	1 432	502	58	2 624
	Zasebni	185 431	105 633	19 989	47 805	1 430	373	-	1 153
	Družbeni	49 679	45 138	-	1 737	2	129	58	-
Nova Gorica	Skupaj	75 761	19 700	449	9 397	4 660	38 812	4	1 889
	Zasebni	65 039	19 411	449	8 089	4 651	31 586	4	-
	Družbeni	8 833	289	-	1 308	9	7 226	-	-
Novo mesto	Skupaj	54 217	20 637	492	15 096	500	211	3 274	9 677
	Zasebni	37 829	20 567	492	11 620	418	1	504	245
	Družbeni	6 956	70	-	3 476	82	210	2 770	-
Ormož	Skupaj	104 083	50 421	217	3 113	1 428	5 535	32 453	1 286
	Zasebni	34 106	25 444	217	3 113	1 428	2 958	-	-
	Družbeni	69 132	24 977	-	-	-	2 577	32 453	441

5-1. Vrednost odkupa po blagovnih skupinah, sektorjih lastništva in občinah (nadaljevanje)

tisoč din

		Odkup skupaj	Živina	Perutnina in jajca	Mleko in mlečni izdelki	Vrtnine in zelenjava	Sadje	Alkoholne pijače	Les
Piran	Skupaj	12 536	2 051	-	53	5 572	3 552	-	-
	Zasebni	9 642	2 051	-	53	5 462	1 967	-	-
	Družbeni	2 894	-	-	-	110	1 585	-	-
Postojna	Skupaj	283 978	5 389	228 201	13 833	1 241	107	-	8 041
	Zasebni	14 435	5 382	-	5 729	1 241	107	-	-
	Družbeni	261 817	7	228 201	8 104	-	-	-	315
Ptuj	Skupaj	483 862	146 964	267 109	16 548	4 946	2 942	15 364	9 602
	Zasebni	80 794	54 744	50	12 995	4 693	276	4 412	-
	Družbeni	399 158	92 220	267 059	3 553	253	2 666	10 952	6 392
Radlje ob Dravi	Skupaj	44 330	6 675	1 535	1 573	127	12	-	28 518
	Zasebni	8 175	5 930	256	890	-	-	-	765
	Družbeni	8 937	745	1 279	683	127	12	-	535
Radovljica	Skupaj	39 368	10 453	-	11 021	462	2 409	-	14 354
	Zasebni	18 676	9 461	-	6 514	462	1 638	-	113
	Družbeni	6 470	992	-	4 507	-	771	-	19
Ravne na Koroškem	Skupaj	22 518	3 479	-	2 543	-	16	4	15 003
	Zasebni	5 557	3 185	-	1 103	-	-	-	-
	Družbeni	3 701	294	-	1 440	-	16	4	1 743
Ribnica	Skupaj	34 482	7 373	-	8 753	10	3	-	17 105
	Zasebni	18 074	7 373	-	8 753	10	3	-	697
	Družbeni	10 354	-	-	-	-	-	-	10 354
Sevnica	Skupaj	24 154	12 303	7	3 603	250	2 187	-	1 994
	Zasebni	14 454	11 363	7	1 926	201	298	-	480
	Družbeni	8 664	940	-	1 677	49	1 889	-	478
Sežana	Skupaj	28 943	10 730	322	10 593	691	2 498	1 531	2 281
	Zasebni	24 866	10 730	322	10 593	481	979	1 531	-
	Družbeni	1 803	-	-	-	210	1 519	-	7
Slovenj Gradec	Skupaj	24 823	5 466	-	3 469	-	-	-	14 973
	Zasebni	9 278	5 330	-	3 040	-	-	-	-
	Družbeni	572	136	-	429	-	-	-	-
Slovenska Bistrica	Skupaj	38 109	11 085	764	4 669	166	1 516	3 396	12 362
	Zasebni	18 714	10 599	203	4 669	166	922	-	-
	Družbeni	8 711	486	561	-	-	594	3 396	1 678
Slovenske Konjice	Skupaj	33 621	14 903	22	2 682	3	4 275	146	11 436
	Zasebni	17 374	14 349	22	2 682	3	166	-	-
	Družbeni	4 937	554	-	-	-	4 109	146	126
Šentjur pri Celju	Skupaj	55 732	25 675	11 557	5 775	2	3 511	-	5 108
	Zasebni	27 967	20 180	-	5 079	2	652	-	-
	Družbeni	22 781	5 495	11 557	696	-	2 859	-	124

5-1. Vrednost odkupa po blagovnih skupinah, sektorjih lastništva in občinah (nadaljevanje)

tisoč din

		Odkup skupaj	Živina	Perutnina in jajca	Mleko in mlečni izdelki	Vrtine in zelenjava	Sadje	Alkoholne pijače	Les
Škofja Loka	Skupaj	59 946	31 293	2	9 450	3 935	287	-	13 442
	Zasebni	40 627	25 477	2	9 450	3 935	287	-	-
	Družbeni	6 119	5 816	-	-	-	-	-	242
Šmarje pri Jelšah	Skupaj	69 165	39 239	3 393	10 918	192	7 147	3 313	4 506
	Zasebni	57 971	35 781	3 393	10 918	192	4 017	3 313	-
	Družbeni	6 804	3 458	-	-	-	3 130	-	116
Tolmin	Skupaj	41 617	18 827	145	15 838	312	93	-	3 402
	Zasebni	37 645	18 725	145	15 736	312	93	-	2
	Družbeni	572	102	-	102	-	-	-	-
Trbovlje	Skupaj	9 416	1 524	4 763	397	41	30	-	2 444
	Zasebni	2 209	1 524	-	397	41	30	-	-
	Družbeni	4 763	-	4 763	-	-	-	-	-
Trebnje	Skupaj	38 579	18 321	56	7 609	8 441	8	3	3 882
	Zasebni	33 271	17 921	-	7 186	8 131	3	-	-
	Družbeni	1 426	400	56	423	310	5	3	-
Tržič	Skupaj	10 425	1 845	76	417	2 132	177	-	5 294
	Zasebni	5 238	1 845	76	417	2 132	34	-	249
	Družbeni	142	-	-	-	-	143	-	-
Velenje	Skupaj	10 776	5 171	-	1 863	22	581	5	78
	Zasebni	8 114	4 345	-	1 543	14	109	-	-
	Družbeni	2 662	826	-	320	8	472	5	78
Vrhnika	Skupaj	17 153	5 208	164	6 371	259	22	-	4 469
	Zasebni	11 282	4 935	164	5 249	259	22	-	12
	Družbeni	1 513	273	-	1 122	-	-	-	99
Zagorje ob Savi	Skupaj	14 476	6 343	-	1 573	-	-	-	6 537
	Zasebni	7 939	6 343	-	1 573	-	-	-	-
	Družbeni	-	-	-	-	-	-	-	-
Žalec	Skupaj	152 269	19 630	16 834	16 178	1 710	7 702	-	19 331
	Zasebni	68 406	16 607	16 834	6 191	1 095	240	-	-
	Družbeni	66 167	3 023	-	9 987	615	7 462	-	1 635

5-2. Količina odkupa po predmetih, sektorjih lastništva in občinah

		Prašiči ¹⁾	Klavna goveda	Klavna teleta	Jajca ²⁾	Mleko	Fižol v zrnju	Krompir	Sveže zelje
		t	t	t	tisoč kosov	tisoč l	q	t	q
SR SLOVENIJA	Skupaj	19 115	62 703	4 865	81 445	198 923	4 266	45 117	30 093
	Zasebni	6 525	49 663	4 447	10 767	157 532	3 475	41 018	23 948
	Družbeni	12 590	13 040	418	70 678	41 391	791	4 099	6 145
Ajdovščina	Skupaj	19	728	58	23	3 414	-	121	330
	Zasebni	19	676	48	23	2 470	-	121	330
	Družbeni	-	52	10	-	944	-	-	-
Brežice	Skupaj	170	656	257	2 972	3 957	625	222	142
	Zasebni	170	562	250	202	3 957	625	222	142
	Družbeni	-	94	7	2 770	-	-	-	-
Celje	Skupaj	25	710	60	177	1 021	550	379	4 135
	Zasebni	25	710	60	177	1 021	312	360	2 826
	Družbeni	-	-	-	-	-	238	19	1 309
Cerknica	Skupaj	1	909	49	4 957	1 938	-	-	-
	Zasebni	1	909	49	-	1 938	-	-	-
	Družbeni	-	-	-	4 957	-	-	-	-
Črnomelj	Skupaj	114	462	230	4	1 993	45	407	-
	Zasebni	114	462	230	4	1 993	45	407	-
	Družbeni	-	-	-	-	-	-	-	-
Domžale	Skupaj	3 744	1 213	58	8 828	4 027	8	507	8
	Zasebni	0	836	42	-	1 502	8	27	8
	Družbeni	3 744	377	16	8 828	2 525	-	480	-
Dravograd	Skupaj	0	153	6	2	461	-	123	-
	Zasebni	0	133	6	2	354	-	37	-
	Družbeni	-	20	-	-	107	-	86	-
Gornja Radgona	Skupaj	2 020	2 868	13	36	3 754	8	-	-
	Zasebni	337	2 089	7	36	2 336	8	-	-
	Družbeni	1 683	779	6	-	1 418	-	-	-
Grosuplje	Skupaj	516	1 799	158	-	7 858	0	1 985	21
	Zasebni	168	1 668	143	-	5 175	-	1 985	-
	Družbeni	348	131	15	-	2 683	0	-	21
Hrastnik	Skupaj	-	91	1	1 932	132	-	-	-
	Zasebni	-	91	1	-	132	-	-	-
	Družbeni	-	-	-	1 932	-	-	-	-
Idrija	Skupaj	0	500	33	96	2 040	8	68	0
	Zasebni	0	500	33	96	2 040	8	68	0
	Družbeni	-	-	-	-	-	-	-	-
Ilirska Bistrica	Skupaj	22	482	35	4 483	2 250	3	111	2 420
	Zasebni	22	349	35	445	2 249	3	111	2 420
	Družbeni	-	133	-	4 038	1	-	-	-

1) Brez plemenskih prašičev.

2) Brez valilnih jajc.

5-2. Količina odkupa po predmetih, sektorjih lastništva in občinah (nadaljevanje)

Občina	Sektorj lastništva	Skupaj	Prašiči	Klavna goveda	Klavna teleta	Jajca	Mleko	Fizol v zrnju	Krompir	Sveže zelje
			t	t	t	tisoč kosov	tisoč l	q	t	q
Izola	Skupaj		-	-	-	212	-	40	130	545
	Zasebni		-	-	-	212	-	40	130	545
	Družbeni		-	-	-	-	-	-	-	-
Jesenice	Skupaj		15	321	33	-	480	-	1	-
	Zasebni		15	321	33	-	480	-	1	-
	Družbeni		-	-	-	-	-	-	-	-
Kamnik	Skupaj		42	1 474	115	11 781	1 418	27	321	511
	Zasebni		42	1 474	115	1	1 418	27	75	411
	Družbeni		-	-	-	11 780	-	-	246	100
Kočevje	Skupaj		925	496	127	4	8 999	36	73	22
	Zasebni		0	83	53	4	841	36	73	22
	Družbeni		925	413	74	-	8 158	-	-	-
Koper	Skupaj		3	140	41	12	1 361	680	371	469
	Zasebni		3	140	41	12	1 361	680	371	469
	Družbeni		-	-	-	-	-	-	-	-
Kranj	Skupaj		1	1 701	119	1	12 101	-	13 282	2 333
	Zasebni		1	1 591	116	1	9 232	-	11 103	2 333
	Družbeni		-	110	3	-	2 869	-	2 179	-
Krško	Skupaj		11	776	48	39	2 481	39	997	15
	Zasebni		11	633	48	39	2 481	39	997	15
	Družbeni		-	143	-	-	-	-	-	-
Laško	Skupaj		-	485	29	0	782	11	7	-
	Zasebni		-	485	29	0	668	11	7	-
	Družbeni		-	-	-	-	114	-	-	-
Lenart	Skupaj		91	1 980	292	1	3 922	1	-	-
	Zasebni		91	1 072	292	1	3 747	1	-	-
	Družbeni		-	908	-	-	175	-	-	-
Lendava	Skupaj		754	3 108	13	151	3 673	77	338	-
	Zasebni		643	2 192	13	151	3 673	77	338	-
	Družbeni		111	916	-	-	-	-	-	-
Litija	Skupaj		46	1 286	58	3 613	1 151	18	141	6
	Zasebni		46	1 268	58	1	824	18	141	6
	Družbeni		-	18	-	3 613	327	-	-	-
Ljubljana-Bežigrad	Skupaj		8	42	1	-	292	5	19	1 633
	Zasebni		8	42	1	-	292	5	19	1 633
	Družbeni		-	-	-	-	-	-	-	-
Ljubljana-Center	Skupaj		2	14	-	-	-	-	-	-
	Zasebni		2	14	-	-	-	-	-	-
	Družbeni		-	-	-	-	-	-	-	-

5-2. Količina odkupa po predmetih, sektorjih lastništva in občinah (nadaljevanje)

Sveže zelje	Krompir	Fižol v zrnju	Prašiči	Klavna goveda	Klavna teleta	Jajca	Mleko	Fižol v zrnju	Krompir	Sveže zelje
			t	t	t	tisoč kosov	tisoč l	q	t	q
Ljubljana-Moste-Polje	Skupaj		20	271	4	1 728	694	1	24	1 397
	Zasebni		20	268	4	-	694	1	24	1 397
	Družbeni		-	3	0	1 728	-	-	-	-
Ljubljana-Šiška	Skupaj		17	2 494	57	-	4 349	-	1 612	-
	Zasebni		17	465	41	-	2 629	-	913	-
	Družbeni		-	2 029	16	-	1 720	-	681	-
Ljubljana-Vič-Rudnik	Skupaj		56	1 301	80	-	5 810	-	54	3 060
	Zasebni		52	1 186	71	-	3 938	-	36	2 074
	Družbeni		4	115	9	-	1 872	-	18	986
Ljutomer	Skupaj		1 434	2 120	59	5 386	4 036	245	376	7
	Zasebni		734	2 096	53	4 136	3 749	245	376	7
	Družbeni		700	24	6	1 250	287	-	-	-
Logatec	Skupaj		-	406	2	-	271	1	12	-
	Zasebni		-	406	2	-	271	1	12	-
	Družbeni		-	-	-	-	-	-	-	-
Maribor	Skupaj		191	2 455	176	672	8 502	55	3 664	1 594
	Zasebni		145	1 894	166	559	6 015	54	3 553	1 594
	Družbeni		46	561	10	113	2 487	1	111	0
Metlika	Skupaj		28	569	53	43	1 006	63	276	-
	Zasebni		28	569	53	43	992	63	276	-
	Družbeni		-	-	-	-	14	-	-	-
Mozirje	Skupaj		1	420	121	2 070	5 182	9	154	-
	Zasebni		1	420	120	0	5 055	9	154	-
	Družbeni		-	-	1	2 070	127	-	-	-
Murska Sobota	Skupaj		3 258	6 358	31	1 645	21 651	4	1 575	6
	Zasebni		1 754	5 043	28	1 645	20 882	4	1 575	6
	Družbeni		1 504	1 315	3	-	769	-	-	-
Nova Gorica	Skupaj		23	1 111	173	342	3 948	100	764	803
	Zasebni		23	1 092	170	342	3 456	100	758	803
	Družbeni		-	19	3	-	492	-	6	-
Novo mesto	Skupaj		257	931	220	346	5 708	40	411	-
	Zasebni		257	927	219	346	4 981	2	381	-
	Družbeni		-	4	1	-	727	38	30	-
Ormož	Skupaj		405	2 890	28	322	1 367	90	820	1 221
	Zasebni		405	1 208	28	322	1 367	90	820	1 221
	Družbeni		-	1 682	-	-	-	-	-	-
Piran	Skupaj		5	113	36	-	22	13	414	763
	Zasebni		5	113	36	-	22	13	414	671
	Družbeni		-	-	-	-	-	-	-	92

5-2 Količina odkupa po predmetih, sektorjih lastništva in občinah(nadaljevanje)

Občina	Skupaj	Zasebni	Družbeni	Prašiči	Klavna goveda	Klavna teleta	Jajca	Mleko	Fižol v zrnju	Krompir	Sveže zelje
				t	t	t	tkosov	l	q	t	q
Postojna	Skupaj	-	294	21	6 894	5 867	-	127	184		
	Zasebni	-	294	21	-	2 505	-	127	184		
	Družbeni	-	-	-	6 894	3 362	-	-	-		
Ptuj	Skupaj	4 142	4 258	449	4 943	7 377	310	4 505	884		
	Zasebni	674	2 307	301	96	5 885	294	4 483	784		
	Družbeni	3 468	1 951	148	4 847	1 492	16	22	100		
Radlje ob Dravi	Skupaj	106	331	15	69	693	-	-	-		
	Zasebni	106	285	12	-	399	-	-	-		
	Družbeni	-	46	3	69	294	-	-	-		
Radovljica	Skupaj	2	598	103	-	4 551	-	176	166		
	Zasebni	2	547	99	-	2 887	-	176	166		
	Družbeni	-	51	4	-	1 664	-	-	-		
Ravne na Koroškem	Skupaj	0	236	10	-	1 052	-	-	-		
	Zasebni	0	220	5	-	500	-	-	-		
	Družbeni	-	16	5	-	552	-	-	-		
Ribnica	Skupaj	4	310	57	-	3 902	1	2	-		
	Zasebni	4	310	57	-	3 902	1	2	-		
	Družbeni	-	-	-	-	-	-	-	-		
Sevnica	Skupaj	87	703	46	5	1 517	29	136	55		
	Zasebni	87	643	46	5	831	7	136	55		
	Družbeni	-	60	-	-	686	22	-	-		
Sežana	Skupaj	0	657	95	235	4 464	188	118	950		
	Zasebni	0	657	95	235	4 464	188	61	35		
	Družbeni	-	-	-	-	-	-	57	915		
Slovenj Gradec	Skupaj	3	362	11	-	1 560	-	-	-		
	Zasebni	3	355	9	-	1 366	-	-	-		
	Družbeni	-	7	2	-	194	-	-	-		
Slovenska Bistrica	Skupaj	10	421	192	902	2 072	51	63	25		
	Zasebni	10	399	186	187	2 072	51	63	25		
	Družbeni	-	22	6	715	-	-	-	-		
Slovenske Konjice	Skupaj	0	956	68	23	1 210	3	-	-		
	Zasebni	0	916	68	23	1 210	3	-	-		
	Družbeni	-	40	-	-	-	-	-	-		
Šentjur pri Celju	Skupaj	20	1 272	250	10 402	2 363	2	-	-		
	Zasebni	20	1 032	196	-	2 084	2	-	-		
	Družbeni	-	240	54	10 402	279	-	-	-		

5-2. Količina odkupa po predmetih, sektorjih lastništva in občinah (nadaljevanje)

p	t	m		Prašiči	Klavna goveda	Klavna teleta	Jajca	Mleko	Fižol v zrnju	Krompir	Sveže zelje
				t	t	tisoč kosov	tisoč l	q	t	q	
Škofja Loka	Skupaj			0	2 083	16	1	3 747	3	3 205	352
	Zasebni			0	1 704	16	1	3 747	3	3 205	352
	Družbeni			-	379	-	-	-	-	-	-
Šmarje pri Jelšah	Skupaj			410	1 703	197	71	4 801	200	11	-
	Zasebni			360	1 564	197	71	4 801	200	11	-
	Družbeni			50	139	-	-	-	-	-	-
Tolmin	Skupaj			25	1 120	197	108	6 559	15	86	35
	Zasebni			25	1 113	197	108	6 515	15	86	35
	Družbeni			-	7	0	-	44	-	-	-
Trbovlje	Skupaj			-	105	1	4 624	174	-	8	67
	Zasebni			-	105	1	-	174	-	8	67
	Družbeni			-	-	-	4 624	-	-	-	-
Trebnje	Skupaj			69	1 012	126	49	3 415	-	6 331	-
	Zasebni			62	994	126	-	3 239	-	6 167	-
	Družbeni			7	18	0	49	176	-	164	-
Tržič	Skupaj			-	131	3	58	173	-	236	167
	Zasebni			-	131	3	58	173	-	236	167
	Družbeni			-	-	-	-	-	-	-	-
Velenje	Skupaj			0	303	30	-	810	8	10	-
	Zasebni			0	255	30	-	683	-	10	-
	Družbeni			-	48	-	-	127	8	-	-
Vrhnika	Skupaj			2	341	24	121	2 730	21	62	10
	Zasebni			2	328	23	121	2 275	21	62	10
	Družbeni			-	13	1	-	455	-	-	-
Zagorje ob Savi	Skupaj			0	458	4	-	708	-	-	-
	Zasebni			0	458	4	-	708	-	-	-
	Družbeni			-	-	-	-	-	-	-	-
Žalec	Skupaj			11	1 216	76	1 062	7 127	633	282	5 757
	Zasebni			11	1 059	61	1 062	2 877	165	282	3 135
	Družbeni			-	157	15	-	4 250	468	-	2 622

5-2. Količina odkupa po predmetih, sektorjih lastništva in občinah (nadaljevanje)

		Namizna jabolka	Grozdje za predelavo	Vino	Drva	Tehnični les 1)	Seno	Med
		t	t	hl	prm	m ³	t	q
SR SLOVENIJA	Skupaj ²⁾	15 380	15 204	109 269	139 869	945 164	10 034	3 187
	Zasebni	933	10 003	14 705	2 174	6 720	6 611	3 180
	Družbeni	14 447	5 201	94 564	65 901	126 094	3 423	7
Ajdovščina	Skupaj	3	1 498	-	1 819	6 246	396	16
	Zasebni	3	1 498	-	64	-	396	16
	Družbeni	-	-	-	-	-	-	-
Brežice	Skupaj	40	95	294	7 287	12 167	1	11
	Zasebni	40	95	288	-	3	-	11
	Družbeni	-	-	6	7 287	12 068	1	-
Celje	Skupaj	34	-	-	-	14 646	-	84
	Zasebni	34	-	-	-	45	-	84
	Družbeni	-	-	-	-	-	-	-
Cerknica	Skupaj	-	-	-	-	37 793	-	1
	Zasebni	-	-	-	-	-	-	-
	Družbeni	-	-	-	-	-	-	-
Črnomelj	Skupaj	-	6	70	3 113	13 811	4	122
	Zasebni	-	-	10	-	859	-	122
	Družbeni	-	6	60	5	-	4	-
Domžale	Skupaj	1	-	-	526	4 595	-	30
	Zasebni	1	-	-	12	-	-	30
	Družbeni	-	-	-	-	-	-	-
Dravograd	Skupaj	-	-	44	-	11 906	-	19
	Zasebni	-	-	-	-	-	-	19
	Družbeni	-	-	44	-	-	-	-
Gornja Radgona	Skupaj	546	101	12 566	3 897	4 813	-	25
	Zasebni	-	101	-	-	-	-	25
	Družbeni	546	-	12 566	3 897	4 813	-	0
Grosuplje	Skupaj	2	-	-	2 085	4 117	136	57
	Zasebni	-	-	-	-	-	-	57
	Družbeni	2	-	-	90	449	136	-
Hrastnik	Skupaj	-	-	-	459	3 936	-	2
	Zasebni	-	-	-	-	-	-	2
	Družbeni	-	-	-	-	-	-	-
Idrija	Skupaj	3	-	-	2 999	20 539	5	11
	Zasebni	3	-	-	-	-	5	11
	Družbeni	-	-	-	-	-	-	-
Ilirska Bistrica	Skupaj	345	-	-	3 994	14 407	717	43
	Zasebni	-	-	-	6	-	653	43
	Družbeni	345	-	-	-	-	64	-

1) Brez celuloznega in taninskega lesa

2) Pri skupnem odkupu drv in tehničnega lesa štet tudi odkup podružbljene proizvodnje

5-2. Količina odkupa po predmetih, sektorjih lastništva in občinah (nadaljevanje)

			Namizna jabolka	Grozdje za predelavo	Vino	Drva	Tehnični les ¹⁾	Seno	Med
			t	t	hl	prm	m ³	t	q
Izola	Skupaj		0	472	-	-	-	-	-
	Zasebni		-	-	-	-	-	-	-
	Družbeni		-	472	-	-	-	-	-
Jesenice	Skupaj		-	-	-	93	11 734	8	-
	Zasebni		-	-	-	93	-	8	-
	Družbeni		-	-	-	-	-	-	-
Kamnik	Skupaj		141	-	-	3 071	15 732	20	6
	Zasebni		-	-	-	-	13	-	6
	Družbeni		141	-	-	-	12	20	-
Kočevje	Skupaj		4	-	-	34 185	60 849	-	212
	Zasebni		4	-	-	-	275	-	212
	Družbeni		-	-	-	30 915	48 949	-	-
Koper	Skupaj		9	2 365	-	89	156	-	54
	Zasebni		9	-	-	-	-	-	54
	Družbeni		-	2 365	-	-	-	-	-
Kranj	Skupaj		13	-	-	103	24 703	41	55
	Zasebni		5	-	-	-	-	-	55
	Družbeni		8	-	-	103	1 156	41	-
Krško	Skupaj		847	782	1 366	194	456	60	39
	Zasebni		17	569	1 366	-	-	-	39
	Družbeni		830	213	-	117	11	60	-
Laško	Skupaj		3	-	-	61	11 654	-	-
	Zasebni		3	-	-	-	-	-	-
	Družbeni		-	-	-	-	-	-	-
Lenart	Skupaj		648	-	-	225	3 005	-	5
	Zasebni		-	-	-	-	-	-	5
	Družbeni		648	-	-	-	-	-	-
Lendava	Skupaj		-	-	334	-	-	-	10
	Zasebni		-	-	-	-	-	-	10
	Družbeni		-	-	334	-	-	-	-
Litija	Skupaj		286	15	-	2 901	19 999	-	43
	Zasebni		0	15	-	38	1 273	-	43
	Družbeni		286	-	-	-	-	-	-
Ljubljana- Bežigrad	Skupaj		-	-	-	-	34	5	24
	Zasebni		-	-	-	-	-	5	24
	Družbeni		-	-	-	-	-	-	-
Ljubljana- Center	Skupaj		-	-	-	128	24	6	-
	Zasebni		-	-	-	-	-	6	-
	Družbeni		-	-	-	128	24	-	-

5-2. Količina odkupa po predmetih, sektorjih lastništva in občinah (nadaljevanje)

občina	skupaj	lastništvo	Namizna jabolka	Grozdje za predelavo	Vino	Drva	Tehnični les 1)	Seno	Med
			t	t	hl	prn	m3	t	q
Ljubljana-Mostje-Polje	Skupaj	Zasebni	4 447	10 003	13	1 167	1 791	37	28
	Zasebni		-	-	13	-	-	37	28
	Družbeni		-	-	-	208	179	-	-
Ljubljana-Šiška	Skupaj	Zasebni	83	-	-	211	4 553	14	83
	Zasebni		-	-	-	-	-	14	83
	Družbeni		-	-	-	155	489	-	-
Ljubljana-Vič-Rudnik	Skupaj	Zasebni	66	-	-	2 127	48 463	926	59
	Zasebni		-	-	-	-	-	744	59
	Družbeni		66	-	-	1 051	10 190	182	-
Ljutomer	Skupaj	Zasebni	622	1 002	17 369	-	-	-	12
	Zasebni		-	2	-	-	-	-	12
	Družbeni		615	1 000	17 369	-	-	-	-
Logatec	Skupaj	Zasebni	-	-	-	9	9 641	125	18
	Zasebni		-	-	-	-	26	125	18
	Družbeni		-	-	-	-	3 199	-	-
Maribor	Skupaj	Zasebni	3 347	70	11 438	5 202	50 572	350	372
	Zasebni		178	-	-	18	-	17	365
	Družbeni		3 169	70	11 438	2 234	8 491	333	7
Metlika	Skupaj	Zasebni	-	-	11 945	-	93	-	45
	Zasebni		-	-	80	-	93	-	45
	Družbeni		-	-	11 865	-	-	-	-
Mozirje	Skupaj	Zasebni	-	1	-	-	80 996	-	195
	Zasebni		-	1	-	-	-	-	195
	Družbeni		-	-	-	-	1 008	-	-
Murska Sobota	Skupaj	Zasebni	126	-	50	-	3 961	46	500
	Zasebni		120	-	-	-	1 670	-	500
	Družbeni		6	-	50	-	-	46	-
Nova Gorica	Skupaj	Zasebni	14	7 354	6	6 392	2 453	91	132
	Zasebni		14	6 510	6	3	-	91	132
	Družbeni		-	844	-	-	-	-	-
Novo mesto	Skupaj	Zasebni	43	9	2 879	6 294	20 527	3	151
	Zasebni		0	-	582	-	114	-	151
	Družbeni		43	9	2 297	-	-	-	-
Ormož	Skupaj	Zasebni	788	546	23 043	306	2 431	-	14
	Zasebni		43	546	-	-	-	-	14
	Družbeni		745	-	23 043	175	631	-	-

5-2. Količina odkupa po predmetih, sektorjih lastništva in občinah (nadaljevanje)

		Namizna	Grozdje za predelavo	Vino	Drva	Tehnični les 1)	Seno	Med
		t	t	hl	prm	m3	t	q
Piran	Skupaj	8	54	-	-	-	-	3
	Zasebni	8	-	-	-	-	-	3
	Družbeni	-	54	-	-	-	-	-
Postojna	Skupaj	0	-	-	6 182	16 839	4 770	10
	Zasebni	0	-	-	-	-	2 777	10
	Družbeni	-	-	-	-	114	1 993	-
Ptuj	Skupaj	485	-	18 494	12 292	17 025	13	254
	Zasebni	91	-	6 450	-	-	-	254
	Družbeni	394	-	12 044	11 401	8 582	13	-
Radlje ob Dravi	Skupaj	2	-	-	19	61 622	-	41
	Zasebni	-	-	-	-	596	-	41
	Družbeni	2	-	-	11	878	-	-
Radovljica	Skupaj	173	-	-	-	27 013	-	27
	Zasebni	7	-	-	-	177	-	27
	Družbeni	166	-	-	-	26	-	-
Ravne na Koroškem	Skupaj	0	-	-	68	31 866	-	45
	Zasebni	-	-	-	-	-	-	45
	Družbeni	0	-	-	20	3 726	-	-
Ribnica	Skupaj	1	-	-	2 307	37 229	45	23
	Zasebni	1	-	-	-	729	45	23
	Družbeni	-	-	-	2 297	15 860	-	-
Sevnica	Skupaj	629	52	-	5 366	2 051	-	32
	Zasebni	0	52	-	482	692	-	32
	Družbeni	629	-	-	3 941	-	-	-
Sežana	Skupaj	4	359	1 547	11 537	2 521	86	1
	Zasebni	4	191	1 547	-	-	86	1
	Družbeni	-	168	-	55	-	-	-
Slovenj Gradec	Skupaj	-	-	-	5	32 211	-	7
	Zasebni	-	-	-	-	-	-	7
	Družbeni	-	-	-	5	-	-	-
Slovenska Bistrica	Skupaj	442	-	3 314	1 637	28 065	139	52
	Zasebni	317	-	-	-	-	2	52
	Družbeni	125	-	3 314	621	2 198	137	-
Slovenske Konjice	Skupaj	1 401	-	134	-	24 094	-	18
	Zasebni	-	-	-	-	-	-	18
	Družbeni	1 401	-	134	-	199	-	-

5-2. Količina odkupa po predmetih, sektorjih lastništva in občinah (nadaljevanje)

		Namizna jabolka	Grozdje za predelavo	Vino	Drva	Tehnični les 1)	Seno	Med
		t	t	hl	prm	m3	t	q
Šentjur pri Celju	Skupaj	911	-	-	120	12 069	385	11
	Zasebni	1	-	-	-	-	-	11
	Družbeni	910	-	-	120	144	385	-
Škofja Loka	Skupaj	4	-	-	238	27 655	17	19
	Zasebni	4	-	-	-	-	17	19
	Družbeni	-	-	-	238	180	-	-
Šmarje pri Jelšah	Skupaj	891	419	4 363	8	9 745	-	-
	Zasebni	-	419	4 363	-	-	-	-
	Družbeni	891	-	-	-	234	-	-
Tolmin	Skupaj	10	-	-	3 209	8 826	287	0
	Zasebni	10	-	-	5	-	287	0
	Družbeni	-	-	-	-	-	-	-
Trbovlje	Skupaj	1	-	-	187	5 837	-	21
	Zasebni	1	-	-	-	-	-	21
	Družbeni	-	-	-	-	-	-	-
Trebnje	Skupaj	5	-	-	3 374	6 810	2	16
	Zasebni	-	-	-	-	-	-	16
	Družbeni	5	-	-	-	-	2	-
Tržič	Skupaj	1	-	-	1 373	10 430	600	9
	Zasebni	1	-	-	1 373	155	600	9
	Družbeni	-	-	-	-	-	-	-
Velenje	Skupaj	145	-	-	4	119	-	102
	Zasebni	0	-	-	-	-	-	102
	Družbeni	145	-	-	4	119	-	-
Vrhnika	Skupaj	0	-	-	80	10 638	696	4
	Zasebni	0	-	-	80	-	696	4
	Družbeni	-	-	-	-	145	-	-
Zagorje ob Savi	Skupaj	-	-	-	2 103	15 359	-	12
	Zasebni	-	-	-	-	-	-	12
	Družbeni	-	-	-	-	-	-	-
Žalec	Skupaj	2 336	4	-	823	34 337	3	2
	Zasebni	6	4	-	-	-	-	2
	Družbeni	2 330	-	-	823	2 020	3	-

6. POPREČNE ODKUPNE IN PRODAJNE CENE
6-1. Odkupne in prodajne cene kmetijskih pridelkov v 1974

	Merska enota	Odkupna cena od zasebnih proizvajalcev	Prodajna cena družbenih gospodarstev
Pšenica in rž	t	1 894,80	2 039,59
Ječmen	t	-	2 202,67
Oves	t	2 481,24	2 804,54
Koruza v zrnju	t	1 988,71	2 206,97
Pšenica za seme	t	2 139,74	2 920,74
Mesnati prašiči	kg	14,59	16,35
Mastni in polmastni prašiči	kg	14,40	14,47
Prašiči in pujski za pleme	kg	21,54	19,07
Pujski za zakol	kg	18,44	17,52
Pitana goveda I., II. in III. vrste	kg	14,57	15,26
Druga klavna goveda	kg	12,18	13,25
Goveda in teleta za pitanje	kg	21,38	18,00
Goveda in teleta za pleme	kg	23,38	21,57
Mlada pitana goveda	kg	15,20	17,13
Mlada nepitana goveda	kg	14,68	15,91
Teleta	kg	20,09	21,19
Konji	kg	11,57	10,97
Pohanci	kg	13,26	17,74
Druga perutnina	kg	13,39	18,57
Jajca	kos	1,03	1,08
Sveže mleko	l	2,27	2,48
Maslo	kg	-	24,05
Trapist, ementalec, gauda ipd.	kg	-	-
Druge vrste sira	kg	-	-
Fižol v zrnju	kg	7,83	8,01
Krompir	kg	1,14	2,61
Čebula	kg	2,58	4,03
Presno zelje	kg	1,12	1,14

6-1. Odkupne in prodajne cene kmetijskih pridelkov v 1974 (nadaljevanje)

		din		
		Merska enota	Odkupna cena od zasebnih proizvajalcev	Prodajna cena družbenih gospodarstev
Paradižnik		kg	1,98	2,47
Namizna jabolka		kg	2,15	2,88
Jabolka za predelavo		kg	0,52	0,71
Namizno grozdje		kg	4,09	7,08
Grozdje za predelavo		kg	4,35	5,53
Sveže slive		kg	1,57	2,87
Češnje in višnje		kg	5,25	6,63
Marelice in breskve		kg	4,63	3,80
Vino		l	7,48	12,37
Žganje		l	-	23,31
Hmelj		kg	29,72	35,98
Surovo goveje in telečje kože		kg	11,23	6,63
Surove svinjske kože		kg	6,22	6,72
Drva		prm	115,36	163,05
Tehnični les		m3	990,68	630,10
Celulozni les		prm	305,15	226,44
Seno		t	521,65	844,81
Zdravilna zelišča		kg	13,96	-
Med		kg	20,28	22,38
Mleko		kg	-	-
Želat		kg	-	-

6-2. Odkupne in prodajne cene nekaterih pridelkov po občinah in sektorjih lastništva

									din
		Prašiči	Klavna goveda	Klavna teleta	Jajca ¹⁾	Mleko	Fižol	Krompir	Sveže zelje
		kg			kos	l	kg		
SR SLOVENIJA	a	14,59	14,62	20,09	1,03	2,27	7,83	1,14	1,12
	b	16,33	16,25	21,19	1,08	2,48	8,01	2,61	1,14
Ajdovščina	a	15,66	18,24	20,42	1,41	2,32	-	1,56	1,43
	b	-	12,07	24,80	-	2,66	-	-	-
Brežice	a	14,55	12,70	20,13	0,77	2,49	7,97	1,08	1,79
	b	-	19,59	24,37	0,90	-	-	-	-
Celje	a	15,51	14,35	21,10	1,10	2,15	10,97	1,51	1,20
	b	-	-	-	-	-	7,85	2,08	1,38
Cerknica	a	16,31	13,79	22,04	-	2,06	-	-	-
	b	-	-	-	1,20	-	-	-	-
Črnomelj	a	14,71	13,23	23,00	0,84	2,13	10,38	1,23	-
	b	-	-	-	-	-	-	-	-
Domžale	a	15,00	13,45	21,95	-	2,30	10,76	1,65	2,29
	b	17,41	17,44	14,43	1,05	2,70	-	2,21	-
Dravograd	a	14,50	14,14	19,25	1,30	2,26	-	1,50	-
	b	-	15,58	-	-	2,41	-	2,28	-
Gornja Radgona	a	14,98	14,67	17,76	0,63	2,33	7,39	-	-
	b	15,90	15,34	21,52	-	2,33	-	-	-
Grosuplje	a	15,46	13,93	20,93	-	2,23	-	1,28	-
	b	16,72	15,30	20,74	-	2,43	10,00	-	1,00
Hrastnik	a	-	13,58	20,44	-	2,29	-	-	-
	b	-	-	-	1,04	-	-	-	-
Idrija	a	18,00	13,21	19,30	1,31	2,34	10,86	1,66	1,69
	b	-	-	-	-	-	-	-	-
Ilirska Bistrica	a	15,37	13,45	19,37	1,33	2,08	9,91	1,48	1,19
	b	-	16,29	-	1,10	2,27	-	-	-
Izola	a	-	-	-	1,27	-	9,52	1,67	1,48
	b	-	-	-	-	-	-	-	-
Jesenice	a	15,02	13,68	21,24	-	2,33	-	1,87	-
	b	-	-	-	-	-	-	-	-
Kamnik	a	15,55	13,75	21,10	1,09	2,26	10,78	1,14	1,11
	b	-	-	-	1,16	-	-	2,42	1,37
Kočevje	a	14,48	11,45	21,22	1,00	2,18	9,59	1,54	1,94
	b	15,91	14,66	25,98	-	2,52	-	-	-

1) Navedene so cene konzumnih jajc, brez valilnih

a - Odkupne cene zasebnih proizvajalcev

b - Odkupne cene družbenih proizvajalcev

6-2. Odkupne in prodajne cene nekaterih pridelkov po občinah in sektorjih lastništva (nadaljevanje)

		din								
		Prašiči	Klavna goveda	Klavna teleta	Jajca	Mleko	Fižol v zrnju	Krompir	Sveže zelje	
		kg			kos	l	kg			
Koper	a	13,21	11,29	17,95	1,11	2,25	3,93	1,38	1,41	
	b	-	-	-	-	-	-	-	-	
Kranj	a	15,15	13,95	20,86	1,35	2,33	-	1,11	1,04	
	b	-	10,79	27,12	-	2,53	-	2,79	-	
Krško	a	13,54	13,55	17,30	0,97	2,26	8,76	1,13	1,40	
	b	-	16,07	-	-	-	-	-	-	
Laško	a	-	14,22	18,19	1,00	2,35	11,05	1,69	-	
	b	-	-	-	-	3,02	-	-	-	
Lenart	a	14,16	12,20	21,84	0,76	2,00	6,00	-	-	
	b	-	17,08	-	-	2,29	-	-	-	
Lendava	a	14,03	15,24	15,64	0,55	2,21	6,86	0,89	-	
	b	15,30	15,67	-	-	-	-	-	-	
Litija	a	15,64	14,52	20,22	1,23	2,30	9,11	1,07	1,56	
	b	-	14,39	-	1,06	2,47	-	-	-	
Ljubljana-Bežigrad	a	15,67	13,03	22,00	-	2,19	10,49	1,67	1,07	
	b	-	-	-	-	-	-	-	-	
Ljubljana-Center	a	-	11,93	-	-	-	-	-	-	
	b	-	-	-	-	-	-	-	-	
Ljubljana-Moste- -Polje	a	14,20	12,97	22,63	-	2,22	13,00	1,24	1,02	
	b	-	13,11	12,08	1,08	-	-	-	-	
Ljubljana-Šiška	a	14,53	13,70	20,68	-	2,30	-	1,06	-	
	b	-	18,52	15,04	-	2,60	-	2,88	-	
Ljubljana-Vič-Rudnik	a	16,20	13,72	21,12	-	2,28	-	1,08	1,05	
	b	16,42	12,25	19,45	-	2,52	-	2,00	1,19	
Ljutomer	a	14,38	15,61	18,15	1,15	2,01	9,28	1,01	2,00	
	b	15,22	14,09	20,60	0,85	2,26	-	-	-	
Logatec	a	-	14,08	-	-	1,96	11,91	1,39	-	
	b	-	-	-	-	-	-	-	-	
Maribor	a	15,01	17,09	19,20	1,07	2,13	8,21	1,08	1,39	
	b	15,65	14,62	21,28	0,92	2,35	9,00	1,02	3,00	
Metlika	a	15,14	14,57	21,39	0,75	2,29	7,36	1,10	-	
	b	-	-	-	-	-	-	-	-	
Mozirje	a	13,82	14,09	22,30	1,20	2,29	10,00	1,25	-	
	b	-	-	21,27	1,07	2,10	-	-	-	

6-2. Odkupne in prodajne cene nekaterih pridelkov po občinah in sektorjih lastništva (nadaljevanje)

									din
		Prašiči	Klavna goveda	Klavna teleta	Jajca	Mleko	Fižol v zrnu	Krompir	Sveže zelje
		kg			kos	l	kg		
Murska Sobota	a	14,26	15,47	15,31	0,60	2,29	10,71	0,90	2,71
	b	15,95	15,80	19,54	-	2,26	-	-	-
Nova Gorica	a	15,52	14,25	20,41	1,19	2,34	8,16	1,26	1,51
	b	-	10,27	26,69	-	2,66	-	1,66	-
Novo mesto	a	15,46	13,10	20,23	1,28	2,33	9,86	1,00	-
	b	-	12,26	20,69	-	2,35	10,39	1,20	-
Ormož	a	14,43	15,85	16,47	0,67	2,28	7,87	0,92	0,69
	b	-	14,84	-	-	-	-	-	-
Piran	a	13,34	12,62	18,90	-	2,37	10,81	1,87	1,00
	b	-	-	-	-	-	-	-	2,36
Postojna	a	-	14,52	18,85	-	2,29	-	1,41	2,63
	b	-	-	-	1,04	2,41	-	-	-
Ptuj	a	14,54	16,60	17,63	0,51	2,21	6,94	0,96	0,86
	b	15,90	17,26	18,59	1,15	2,38	9,36	1,92	2,81
Radlje ob Dravi	a	15,56	14,25	18,62	-	2,23	-	-	-
	b	-	14,79	19,20	1,29	2,33	-	-	-
Radovljica	a	14,22	13,46	21,05	-	2,26	-	2,38	1,35
	b	-	14,03	20,52	-	2,71	-	-	-
Ravne na Koroškem	a	16,50	14,05	20,99	-	2,20	-	-	-
	b	-	11,08	23,70	-	2,61	-	-	-
Ribnica	a	16,63	14,88	21,22	-	2,24	10,50	1,83	-
	b	-	-	-	-	-	-	-	-
Sevnica	a	14,56	14,38	18,39	1,25	2,32	8,88	1,23	1,01
	b	-	15,53	-	-	2,44	10,49	-	-
Sežana	a	12,27	13,49	19,51	1,37	2,37	12,06	1,49	1,75
	b	-	-	-	-	-	-	1,39	1,43
Slovenj Gradec	a	15,39	14,38	19,03	-	2,23	-	-	-
	b	-	10,52	27,51	-	2,21	-	-	-
Slovenska Bistrica	a	17,57	17,08	19,34	1,09	2,25	8,31	1,16	3,62
	b	-	16,54	20,47	0,78	-	-	-	-
Slovenske Konjice	a	15,50	14,50	15,22	0,98	2,22	9,00	-	-
	b	-	14,00	-	-	-	-	-	-
Šentjur pri Celju	a	15,41	15,40	20,36	-	2,44	11,00	-	-
	b	-	16,88	25,00	1,09	2,49	-	-	-

6-2. Odkupne in prodajne cene nekaterih pridelkov po občinah in sektorjih lastništva (nadaljevanje)

			din							
občina	sektor	vrsta	Prašiči	Klavna goveda	Klavna teleta	Jajca	Mleko	Fižol v zrnju	Krompir	Sveže zelje
			kg	kg	kg	kos	l	kg	kg	
Škofja Loka	a	a	13,50	14,76	20,26	1,38	2,52	9,88	1,13	2,72
		b	-	15,28	-	-	-	-	-	-
Šmarje pri Jelšah	a	a	14,99	15,28	18,51	0,77	2,27	8,98	1,10	-
		b	15,82	19,19	-	-	-	-	-	-
Tolmin	a	a	15,78	12,49	19,57	1,35	2,42	12,01	1,60	1,57
		b	-	13,29	19,76	-	2,33	-	-	-
Trbovlje	a	a	-	14,28	19,07	-	2,28	-	1,21	0,99
		b	-	-	-	1,03	-	-	-	-
Trebnje	a	a	16,09	15,01	21,06	-	2,22	-	1,24	-
		b	15,05	15,36	30,00	1,14	2,40	-	1,89	-
Tržič	a	a	-	13,52	21,25	1,31	2,41	-	1,21	1,30
		b	-	-	-	-	-	-	-	-
Velenje	a	a	13,50	14,26	21,21	-	2,26	-	1,42	-
		b	-	15,05	-	-	2,51	10,83	-	-
Vrhniko	a	a	15,48	13,67	19,41	1,31	2,31	8,79	1,59	1,00
		b	-	18,68	19,53	-	2,47	-	-	-
Zagorje ob Savi	a	a	15,85	13,65	18,99	-	2,22	-	-	-
		b	-	-	-	-	-	-	-	-
Žalec	a	a	14,61	14,36	19,81	0,94	2,15	9,63	1,25	0,67
		b	-	13,84	17,81	-	2,35	7,68	-	0,80

6-2. Odkupne in prodajne cene nekaterih pridelkov po občinah in sektorjih lastništva (nadaljevanje)

		din						
		Namizna jabolka	Grozdje za predelavo	Vino	Drva	Tehnični les	Seno	Med
		kg		l	prm	m3	t	kg
SR SLOVENIJA	a	2,15	4,35	7,48	115,36	990,68	521,65	20,28
	b	2,88	5,53	12,37	163,05	630,10	844,81	22,38
Ajdovščina	a	3,28	3,20	-	184,81	-	653,31	19,20
	b	-	-	-	-	-	-	-
Brežice	a	2,66	3,05	8,08	-	3220,00	-	18,10
	b	-	-	12,00	203,92	410,59	1050,00	-
Celje	a	3,44	-	-	-	2668,60	-	20,88
	b	-	-	-	-	-	-	-
Cerknica	a	-	-	-	-	-	-	21,00
	b	-	-	-	-	-	-	-
Črnomelj	a	-	-	7,08	-	1822,56	-	19,24
	b	-	4,78	8,77	172,00	-	1087,50	-
Domžale	a	3,46	-	-	210,00	-	-	20,18
	b	-	-	-	-	-	-	-
Dravograd	a	-	-	-	-	-	-	21,36
	b	-	-	12,95	-	-	-	-
Gornja Radgona	a	-	5,60	-	-	-	-	20,59
	b	2,99	-	18,40	157,47	264,51	-	29,93
Grosuplje	a	-	-	-	-	-	-	19,79
	b	2,50	-	-	236,80	692,96	472,86	-
Hrastnik	a	-	-	-	-	-	-	22,00
	b	-	-	-	-	-	-	-
Idrija	a	2,52	-	-	-	-	718,00	19,62
	b	-	-	-	-	-	-	-
Ilirska Bistrica	a	-	-	-	190,00	-	536,82	21,37
	b	2,80	-	-	-	-	735,19	-
Izola	a	3,49	-	-	-	-	-	-
	b	-	4,45	-	-	-	-	-
Jesenice	a	-	-	-	191,08	-	735,13	-
	b	-	-	-	-	-	-	-
Kamnik	a	-	-	-	-	794,85	-	20,63
	b	2,62	-	-	-	300,00	307,00	-
Kočevje	a	2,74	-	-	-	1734,63	-	20,11
	b	-	-	-	191,00	677,86	-	-

6-2. Odkupne in prodajne cene nekaterih pridelkov po občinah in sektorjih lastništva (nadaljevanje)

			din						
			Namizna jabolka	Grozdje za predelavo	Vino	Drva	Tehnični les	Seno	Med
			kg		l	prm	m3	t	kg
Koper	a	2,43	-	-	-	-	-	-	18,23
	b	-	5,02	-	-	-	-	-	-
Kranj	a	2,87	-	-	-	-	-	-	20,38
	b	3,54	-	-	147,18	696,13	400,00	-	-
Krško	a	3,48	5,00	7,01	-	-	-	-	18,16
	b	2,79	6,00	-	159,87	416,00	1000,00	-	-
Laško	a	3,31	-	-	-	-	-	-	-
	b	-	-	-	-	-	-	-	-
Lenart	a	-	-	-	-	-	-	-	20,22
	b	3,75	-	-	-	-	-	-	-
Lendava	a	-	-	-	-	-	-	-	18,94
	b	-	-	11,60	-	-	-	-	-
Litija	a	3,82	3,10	-	159,74	1287,02	-	-	19,62
	b	3,10	-	-	-	-	-	-	-
Ljubljana-Bežigrad	a	-	-	-	-	-	-	368,60	19,40
	b	-	-	-	-	-	-	-	-
Ljubljana-Center	a	-	-	-	-	-	-	399,67	-
	b	-	-	-	125,00	-	-	-	-
Ljubljana-Moste-Polje	a	-	-	7,78	-	-	-	411,11	19,49
	b	-	-	-	120,85	-	-	-	-
Ljubljana-Šiška	a	-	-	-	-	-	-	444,57	20,12
	b	-	-	-	156,18	-	-	-	-
Ljubljana-Vič-Rudnik	a	-	-	-	-	-	-	709,05	19,68
	b	2,76	-	-	145,03	-	-	676,50	-
Ljutomer	a	2,00	4,00	-	-	-	-	-	21,35
	b	2,97	7,42	11,59	-	-	-	-	-
Logatec	a	-	-	-	-	1435,00	795,98	-	20,75
	b	-	-	-	-	1488,23	-	-	-
Maribor	a	2,20	-	-	150,00	-	613,00	-	20,82
	b	2,84	6,00	10,34	190,24	612,83	413,74	-	21,89
Metlika	a	-	-	7,22	-	2175,47	-	-	18,15
	b	-	-	9,88	-	-	-	-	-
Mozirje	a	-	5,00	-	-	-	-	-	22,03
	b	-	-	-	-	606,55	-	-	-

6-2. Odkupne in prodajne cene nekaterih pridelkov po občinah in sektorjih lastništva (nadaljevanje)

		din						
		Namizna jabolka	Grozdje za predelavo	Vino	Drva	Tehnični les	Seno	Med
		kg		l	prm	m3	t	kg
Murska Sobota	a	1,53	-	-	-	374,90	-	20,41
	b	2,93	-	11,65	-	-	775,17	-
Nova Gorica	a	2,79	4,46	6,45	200,00	-	641,30	18,74
	b	-	4,83	-	-	-	-	-
Novo mesto	a	5,00	-	8,65	-	2146,46	-	19,96
	b	3,07	6,16	12,06	-	-	456,67	-
Ormož	a	1,58	5,04	-	-	-	-	21,11
	b	2,33	-	14,08	105,31	661,52	-	-
Piran	a	3,29	-	-	-	-	-	20,31
	b	-	3,30	-	-	-	-	-
Postojna	a	4,22	-	-	-	-	530,88	21,35
	b	-	-	-	-	930,52	947,08	-
Ptuj	a	1,95	-	6,80	-	-	-	19,14
	b	2,59	-	9,00	84,26	616,32	745,00	-
Radlje ob Dravi	a	-	-	-	-	1284,51	-	21,94
	b	1,20	-	-	249,09	606,05	-	-
Radovljica	a	3,30	-	-	-	235,00	-	21,89
	b	3,61	-	-	-	572,00	-	-
Ravne na Koroškem	a	-	-	-	-	-	-	22,12
	b	1,97	-	-	125,00	467,04	-	-
Ribnica	a	3,18	-	-	-	400,19	1093,24	20,76
	b	-	-	-	145,34	613,01	-	-
Sevnica	a	6,00	6,55	-	110,05	617,31	-	19,03
	b	2,67	-	-	121,19	-	-	-
Sežana	a	2,89	4,18	9,90	-	-	852,21	23,00
	b	-	7,93	-	140,00	-	-	-
Slovenj Gradec	a	-	-	-	-	-	-	23,00
	b	-	-	-	100,00	-	-	-
Slovenska Bistrica	a	2,00	-	-	-	-	909,00	20,82
	b	2,83	-	10,25	171,52	714,89	970,95	-
Slovenske Konjice	a	-	-	-	-	-	-	21,88
	b	2,73	-	10,85	-	631,09	-	-
Šentjur pri Celju	a	2,83	-	-	-	-	-	21,50
	b	2,76	-	-	199,33	690,00	940,47	-

6-2. Odkupne in prodajne cene nekaterih pridelkov po občinah in sektorjih lastništva (nadaljevanje)

		din						
		Namizna jabolka	Grozdje za predelavo	Vino	Drva	Tehnični les	Seno	Med
		kg		l	prm	m3	t	kg
Škofja Loka	a	3,02	-	-	-	-	500,00	21,11
	b	-	-	-	169,29	1079,60	-	-
Šmarje pri Jelšah	a	-	5,00	7,59	-	-	-	-
	b	3,01	-	-	-	498,27	-	-
Tolmin	a	2,97	-	-	220,00	-	540,46	18,00
	b	-	-	-	-	-	-	-
Trbovlje	a	3,81	-	-	-	-	-	19,36
	b	-	-	-	-	-	-	-
Trebnje	a	-	-	-	-	-	-	19,97
	b	1,00	-	-	-	-	200,00	-
Trzič	a	3,08	-	-	103,44	689,23	1100,00	21,64
	b	-	-	-	-	-	-	-
Velenje	a	2,50	-	-	-	-	-	21,83
	b	2,39	-	-	268,75	646,87	-	-
Vrhnika	a	4,44	-	-	150,00	-	496,57	21,91
	b	-	-	-	-	626,76	-	-
Zagorje ob Savi	a	-	-	-	-	-	-	19,91
	b	-	-	-	-	-	-	-
Žalec	a	3,03	4,80	-	-	-	-	21,00
	b	3,04	-	-	80,96	776,69	600,67	-

7. DOVOZ PRIDELKOV ZASEBNIH PROIZVAJALCEV NA ŽIVILSKE TRGE 1974

7-1. Dovoz pridelkov po predmetih in krajih

		Skupaj	Celje	Kranj	Ljubljana	Maribor	Škofja Loka	Tržič
Žita								
Pšenica	kg	24 935	7 350	105	-	17 480	-	-
Rž	kg	-	-	-	-	-	-	-
Koruza v zrnu	kg	30 400	15 240	270	80	14 810	-	-
Ječmen	kg	7 380	2 100	60	-	5 220	-	-
Oves	kg	2 200	400	130	-	1 670	-	-
Druga žita	kg	101 871	820	-	100 840	-	-	211
Pšenična moka	kg	36 370	-	50	36 320	-	-	-
Koruzna moka	kg	97 529	-	505	95 440	1 460	-	124
Ajdova moka	kg	87 671	1 420	922	83 990	791	-	548
Perutnina in jajca								
Živa perutnina	kg	58 231	27 190	150	3 491	27 400	-	-
Zaklana perutnina	kg	301 784	-	1 275	76 063	224 400	-	46
Jajca	tisoč kosov	8796 060	161 600	111 400	5397 500	2771 500	2 300	301 760
Mleko in mlečni izdelki								
Sveže mleko	l	735	-	10	-	-	475	250
Surovo in topljeno maslo	kg	36 752	2 599	420	29 365	3 875	125	368
Kajmak	kg	17 495	290	50	15 125	1 950	-	80
Sir vseh vrst	kg	9 842	-	-	9 842	-	-	-
Smetana	kg	71 369	11 710	550	33 270	23 970	200	1 669
Drugi mlečni izdelki	kg	114 070	22 260	840	74 910	14 120	-	1 940
Zelenjava								
Fižol v zrnu	kg	434 679	18 770	775	390 810	21 070	240	3 014
Krompir	kg	1251 610	96 350	4 780	758 230	370 100	4 100	18 050
Čebula	kg	847 585	85 150	2 665	672 130	78 850	710	8 080
Česen	kg	162 475	11 810	610	140 590	5 960	415	3 090
Vrtni korenček	kg	335 473	38 750	948	260 860	32 100	110	2 705
Presno zelje	kg	384 240	71 480	1 400	246 470	64 270	-	620
Paradižnik	kg	805 580	46 950	10 240	673 640	60 800	200	13 750
Paprika	kg	1732 780	100 500	25 990	1129 770	464 500	2 700	9 320
Stročji fižol	kg	303 765	25 500	1 135	240 710	29 600	1 350	5 470
Grah	kg	86 505	13 100	705	64 980	7 520	200	-
Špinača	kg	243 270	25 000	835	180 285	36 000	-	1 150
Bučke	kg	120 110	12 450	140	91 540	14 600	-	1 380
Zelena solata in radič	kg	2117 768	141 500	22 060	1615 308	308 800	1 600	28 500
Cvetača	kg	317 970	42 700	1 040	251 020	21 700	-	1 510
Ohrovt	kg	127 955	23 550	110	84 545	19 750	-	-
Druga presna zelenjava	kg	873 550	18 910	80	853 820	740	-	-

7-1. Dovoz pridelkov po predmetih in krajih (nadaljevanje)

		Skupaj	Celje	Kranj	Ljubljana	Maribor	Škofja Loka	Tržič
Sadje								
Jabolka	kg	719 775	104 650	36 120	414 350	153 850	1 850	8 955
Hruške	kg	364 125	28 900	2 655	261 650	61 760	2 700	6 460
Grozdje	kg	450 680	130 500	10 520	282 190	16 000	500	10 970
Sveže slive	kg	585 060	31 400	8 950	512 380	30 200	1 900	230
Češnje in višnje	kg	202 910	31 500	5 060	145 050	13 800	800	6 700
Marelice in breskve	kg	1104 090	80 300	34 150	924 540	48 800	4 000	12 300
Jagode	kg	166 420	18 400	670	129 630	17 200	-	520
Maline	kg	950	400	-	250	300	-	-
Lubenice in dinje	kg	453 100	83 300	4 650	334 800	30 000	-	350
Celi orehi	kg	51 885	12 520	390	33 935	4 620	-	420
Luščeni orehi	kg	161 887	2 971	840	156 440	1 060	-	576
Kostanj	kg	153 685	9 260	280	129 345	13 200	-	1 600
Sveže smokve	kg	46 820	2 950	530	43 340	-	-	-
Borovnice	kg	32 175	3 800	280	25 775	2 220	20	80
Drugo sveže sadje	kg	74 124	940	-	43 090	-	-	30 094
Drugi pridelki								
Sveže ribe	kg	-	-	-	-	-	-	-
Sveže meso	kg	250	-	250	-	-	-	-
Suho meso	kg	1 474	-	1 470	-	-	-	4
Med	kg	44 892	1 442	560	40 720	2 170	-	-
Kislo zelje	kg	519 744	69 300	2 175	372 680	74 600	200	789
Kisla repa	kg	210 780	29 900	1 330	133 760	45 600	-	190
Suhe slive	kg	75 765	4 980	680	67 180	2 320	-	605
Suhe smokve	kg	1 730	-	270	1 400	-	-	60
Suhe gobe	kg	12 063	140	-	11 135	788	-	-
Sveže gobe	kg	49 315	5 255	210	32 605	11 225	-	20
Perje	kg	-	-	-	-	-	-	-
Kis	l	16 247	667	-	-	15 580	-	-

7. DOVOZ PRIDELKOV ZASEBNIH PROIZVAJALCEV NA ŽIVILSKE TRGE 1974

7-1. Dovoz pridelkov po predmetih in krajih

		Skupaj	Celje	Kranj	Ljubljana	Maribor	Škofja Loka	Tržič
Žita								
Pšenica	kg	24 935	7 350	105	-	17 480	-	-
Rž	kg	-	-	-	-	-	-	-
Koruza v zrnu	kg	30 400	15 240	270	80	14 810	-	-
Ječmen	kg	7 380	2 100	60	-	5 220	-	-
Oves	kg	2 200	400	130	-	1 670	-	-
Druga žita	kg	101 871	820	-	100 840	-	-	211
Pšenična moka	kg	36 370	-	50	36 320	-	-	-
Koruzna moka	kg	97 529	-	505	95 440	1 460	-	124
Ajdova moka	kg	87 671	1 420	922	83 990	791	-	548
Perutnina in jajca								
Živa perutnina	kg	58 231	27 190	150	3 491	27 400	-	-
Zaklana perutnina	kg	301 784	-	1 275	76 063	224 400	-	46
Jajca	tisoč kosov	8796 060	161 600	111 400	5397 500	2771 500	2 300	301 760
Mleko in mlečni izdelki								
Sveže mleko	l	735	-	10	-	-	475	250
Surovo in topljeno maslo	kg	36 752	2 599	420	29 365	3 875	125	368
Kajmak	kg	17 495	290	50	15 125	1 950	-	80
Sir vseh vrst	kg	9 842	-	-	9 842	-	-	-
Smetana	kg	71 369	11 710	550	33 270	23 970	200	1 669
Drugi mlečni izdelki	kg	114 070	22 260	840	74 910	14 120	-	1 940
Zelenjava								
Fižol v zrnu	kg	434 679	18 770	775	390 810	21 070	240	3 014
Krompir	kg	1251 610	96 350	4 780	758 230	370 100	4 100	18 050
Čebula	kg	847 585	85 150	2 665	672 130	78 850	710	8 080
Česen	kg	162 475	11 810	610	140 590	5 960	415	3 090
Vrtni korenček	kg	335 473	38 750	948	260 860	32 100	110	2 705
Presno zelje	kg	384 240	71 480	1 400	246 470	64 270	-	620
Paradižnik	kg	805 580	46 950	10 240	673 640	60 800	200	13 750
Paprika	kg	1732 780	100 500	25 990	1129 770	464 500	2 700	9 320
Stročji fižol	kg	303 765	25 500	1 135	240 710	29 600	1 350	5 470
Grah	kg	86 505	13 100	705	64 980	7 520	200	-
Špinača	kg	243 270	25 000	835	180 285	36 000	-	1 150
Bučke	kg	120 110	12 450	140	91 540	14 600	-	1 380
Zelena solata in radič	kg	2117 768	141 500	22 060	1615 308	308 800	1 600	28 500
Cvetača	kg	317 970	42 700	1 040	251 020	21 700	-	1 510
Ohrovt	kg	127 955	23 550	110	84 545	19 750	-	-
Druga presna zelenjava	kg	873 550	18 910	80	853 820	740	-	-

7-1. Dovoz pridelkov po predmetih in krajih (nadaljevanje)

		Skupaj	Celje	Kranj	Ljubljana	Maribor	Škofja Loka	Tržič
Sadje								
Jabolka	kg	719 775	104 650	36 120	414 350	153 850	1 850	8 955
Hruške	kg	364 125	28 900	2 655	261 650	61 760	2 700	6 460
Grozdje	kg	450 680	130 500	10 520	282 190	16 000	500	10 970
Sveže slive	kg	585 060	31 400	8 950	512 380	30 200	1 900	230
Češnje in višnje	kg	202 910	31 500	5 060	145 050	13 800	800	6 700
Marelice in breskve	kg	1104 090	80 300	34 150	924 540	48 800	4 000	12 300
Jagode	kg	166 420	18 400	670	129 630	17 200	-	520
Maline	kg	950	400	-	250	300	-	-
Lubenice in dinje	kg	453 100	83 300	4 650	334 800	30 000	-	350
Celi orehi	kg	51 885	12 520	390	33 935	4 620	-	420
Luščeni orehi	kg	161 887	2 971	840	156 440	1 060	-	576
Kostanj	kg	153 685	9 260	280	129 345	13 200	-	1 600
Sveže smokve	kg	46 820	2 950	530	43 340	-	-	-
Borovnice	kg	32 175	3 800	280	25 775	2 220	20	80
Drugo sveže sadje	kg	74 124	940	-	43 090	-	-	30 094
Drugi pridelki								
Sveže ribe	kg	-	-	-	-	-	-	-
Sveže meso	kg	250	-	250	-	-	-	-
Suho meso	kg	1 474	-	1 470	-	-	-	4
Med	kg	44 892	1 442	560	40 720	2 170	-	-
Kislo zelje	kg	519 744	69 300	2 175	372 680	74 600	200	789
Kisla repa	kg	210 780	29 900	1 330	133 760	45 600	-	190
Suhe slive	kg	75 765	4 980	680	67 180	2 320	-	605
Suhe smokve	kg	1 730	-	270	1 400	-	-	60
Suhe gobe	kg	12 063	140	-	11 135	788	-	-
Sveže gobe	kg	49 315	5 255	210	32 605	11 225	-	20
Perje	kg	-	-	-	-	-	-	-
Kis	l	16 247	667	-	-	15 580	-	-

7-2. Poprečne cene na živilskih trgih

			din						
			SR Slovenija	Celje	Kranj	Ljubljana	Maribor	Škofja Loka	Tržič
Žita									
Pšenica	kg		2,73	3,07	2,70	-	2,59	-	-
Rž	kg		-	-	-	-	-	-	-
Koruza v zrnu	kg		2,86	3,15	2,32	3,00	2,59	-	-
Ječmen	kg		2,50	3,50	2,00	-	2,10	-	-
Oves	kg		2,21	3,00	2,51	-	2,00	-	-
Pšenična moka	kg		7,65	-	4,00	7,66	-	-	-
Koruzna moka	kg		7,52	-	3,59	7,57	5,55	-	4,35
Ajdova moka	kg		17,25	17,46	11,65	17,24	29,84	-	11,97
Perutnina in jajca									
Živa perutnina	kg		18,58	18,96	25,87	25,47	17,34	-	-
Zaklana perutnina	kg		27,21	-	30,58	36,58	24,02	-	24,00
Jajca	kos		1,29	1,32	1,16	1,30	1,28	1,47	1,25
Mleko in mlečni izdelki									
Sveže mleko	l		3,08	-	3,00	-	-	3,10	3,05
Surovo in topljeno maslo	kg		44,90	23,44	28,06	47,03	39,35	34,08	37,12
Kajmak	kg		54,26	60,00	-	58,96	19,38	-	14,50
Sir vseh vrst	kg		35,00	-	-	35,00	-	-	-
Smetana	kg		19,99	20,00	20,40	20,58	19,27	19,00	18,53
Zelenjava									
Fižol v zrnu	kg		13,56	12,92	12,18	13,65	12,63	12,00	13,80
Krompir	kg		2,74	2,68	2,18	2,88	2,39	2,60	4,59
Čebula	kg		5,64	4,93	5,19	5,68	6,01	6,35	6,43
Česen	kg		27,32	25,14	23,78	27,74	26,21	14,14	20,87
Vrtni korenček	kg		9,60	6,09	6,24	10,29	8,40	7,55	9,37
Presno zelje	kg		4,68	3,34	4,63	5,00	2,90	-	8,79
Paradižnik	kg		6,60	9,61	6,08	6,46	5,32	10,00	9,40
Paprika	kg		6,10	5,98	5,19	6,80	4,32	8,00	12,93
Stročji fižol	kg		7,30	7,88	6,85	7,27	6,96	6,41	7,97
Grah	kg		7,73	9,04	4,32	7,79	5,32	6,75	-
Špinača	kg		16,10	20,44	15,29	16,50	11,27	-	10,82
Bučke	kg		7,66	6,36	8,50	8,17	5,03	-	13,19
Zelena solata in radič	kg		13,53	10,00	11,79	14,38	10,97	5,03	12,48
Cvetača	kg		11,65	9,24	10,86	12,25	9,50	-	11,59
Ohrovt	kg		7,05	6,74	5,18	7,46	5,68	-	-
Sadje									
Jabolka	kg		4,69	4,15	3,78	5,24	3,69	3,62	6,39
Hruške	kg		7,78	7,11	6,98	8,58	4,70	8,15	8,06
Grozdje	kg		10,17	12,49	8,11	10,14	9,46	8,00	10,27

7-2. Poprečne cene na živilskih trgih (nadaljevanje)

din

		SR Slovenija	Celje	Kranj	Ljubljana	Maribor	Škofja Loka	Trzič
Sveže slive	kg	7,35	8,58	6,91	7,41	5,20	7,00	9,13
Češnje in višnje	kg	11,86	11,92	10,06	12,00	11,50	12,00	10,67
Marelice in breskve	kg	9,60	9,37	8,48	9,72	8,32	11,05	9,33
Jagode	kg	18,12	15,00	18,09	19,36	12,38	-	11,38
Maline	kg	19,97	23,75	-	23,00	12,40	-	-
Lubnice in dinje	kg	5,78	5,70	5,18	5,98	3,72	-	10,00
Celi orehi	kg	17,18	20,85	17,18	16,50	11,02	-	30,95
Luščeni orehi	kg	56,14	46,35	50,95	56,51	40,04	-	45,53
Kostanj	kg	11,54	10,00	12,86	11,96	8,37	-	12,00
Sveže smokve	kg	13,17	12,36	11,72	13,24	-	-	-
Borovnice	kg	23,75	20,79	11,43	24,64	20,50	16,00	14,00
Celi orehi	kg	-	-	-	-	-	-	-
Luščeni orehi	kg	-	-	-	-	-	-	-
Drugi pridelki								
Sveže smokve	kg	-	-	-	-	-	-	-
Borovnice	kg	-	-	-	-	-	-	-
Sveže ribe	kg	-	-	-	-	-	-	-
Sveže meso	kg	35,00	-	35,00	-	-	-	-
Suho meso	kg	53,47	-	53,40	-	-	-	80,00
Med	kg	31,44	31,42	31,34	31,66	27,42	-	-
Kislo zelje	kg	7,08	5,60	6,56	7,46	6,63	5,00	6,56
Kisla repa	kg	6,79	5,46	5,50	7,04	6,97	-	4,58
Suhe slive	kg	18,42	18,54	16,50	18,58	14,59	-	17,07
Suhe smokve	kg	17,88	-	15,30	19,57	-	-	30,00
Suhe gobe	kg	239,52	115,00	-	253,03	70,62	-	-
Sveže gobe	kg	46,44	40,32	50,00	50,98	35,83	-	50,00
Perje	kg	-	-	-	-	-	-	-
Kis	l	3,65	4,92	-	-	3,60	-	-

REZULTATI RAZISKOVANJ

Odgovarja
direktor Franta Komel

Urednik
Branko Mlinar

Lektor
Jože Faganel

Tehnični urednik
Anton Rojc

Izdal in tiskal
Zavod SR Slovenije za statistiko
Ljubljana, Vožarski pot 12
februar 1976
Naklada 160 izvodov
Cena 65 din

Uporaba in objava podatkov, v celoti ali delno, dovoljena le z navedbo vira

