

Janko Mlakar:

Po zaznamenovanih potih

(Dalje.)

Srečanje.

Zugspitze je s svojimi 2968. metri najvišja gora Nemčije in obenem tudi Wettersteinskega gorovja. Stoji nekako na vogalu Severnih Apneniških Alp, kjer se srečajo trije grebeni: Waxensteinski, Blassensteinski in Wettersteinski. »Premagana« je bila šele leta 1820. Poprej se ni nihče upal gor, zlasti pa ne domačini, ker so se bali Njenega »duha« (Zuggeist), ki je strašil tod okoli po stenah in žlebovih. Navzlic temu, da niti Karl Naus niti njegova spremljevalca, sluga in neki vodnik iz Partenkirchena, ki so bili prvi gori, niso videli ali srečali »duha«, je dolgo vrsto let malokdo poskušal svojo srečo na sivih stenah, ki se grozeče dvigujejo iz zelene Bavarske nižave. Šele leta 1851. je prišla večja družba na vrh, in sicer o priliki, ko so postavili na zahodnem vrhu velik železen križ. Tu je stal do leta 1882. Ker so ga vremenske neprilike preveč zdelale, so ga dali v Monakovo popraviti in so ga potem postavili na vzhodni vrh.

Dandanes je pa Zugspitze morda najbolj obiskovana gora v vseh Vzhodnih Alpah. Na vrhu stoji prostorni dom Münchenerhaus, ki je s prizidano metereološko postajo podoben majhni trdnjavi. Za zložne turiste ta hiša seveda ni; ima namreč samo skupno ležišče, na vsaki žimnici pa sta dve blazini, kar ne obeta posebne zločnosti. Jaz sem imel srečo, da sem lahko obe sam rabil, ker ni bilo soseda.

Potov ima Zugspitze še več ko Triglav, nadelanih in nena-delanih, prav tako tudi koč. Za zložne »planince« skrbita celo dve železnici, ena iz tirolskega Ehrwalda, druga pa iz bavarskega Garmischa. Tirolci odlagajo svoje goste kar na pragu hotela, ki so ga za nje postavili še na avstrijskem grebenu. Ako so Bavarci tudi tako gostoljubni, ne vem, ker so takrat, ko sem bil gori, železnico šele gradili.

Mene sicer po novejšem planinskem pojmovanju ne štejejo med alpiniste; »zložen« planinec pa tudi nisem. Zato sem šel na Zugspitze

peš. Gor sem hodil po poti, ki vodi čez avstrijski Schneckar, sestopil sem pa v Höllenthal.

Iz Garmischa sem se peljal po železnici do Untergrainau. Po lepi cesti pridem nato najprej do majhnega Baderskega jezera. Obrežje je bilo kar zastavljeno s čolni. To mora biti pravo gomazenje, kadar so vsi čolni na vodi, ko je tako malo prostora.

Od tu vodi do Eibsee toliko bližnjic, da sem po njih porabil pol ure več, kakor če bi bil šel naravnost po cesti. Jezero je za polovico manjše kakor Bohinjsko. Obrobljeno je krog in krog od temnih gozdov, nad njim se pa dvigujejo silne stene Zugspitze, ki se najlepše vidijo z Ludovikovega otoka. Praviijo, da se je vredno že zaradi samega razgleda tja peljati. Jaz se nisem. Meglo, ki je skrbno zadelala ves Wetterstein, sem tudi z brega jako dobro videl. Leta 1803. so tamošnji ribiči kupili od države jezero z njegovimi sedmerimi otoki vred za 1000 goldinarjev. Takrat so bila jezera še zelo poceni.

Nekaj časa sem hodil ob obrežju; nato zavijem na levo v gozd. Tu se začne takozvana »Törleweg«, ki vodi v Ehrwald. Na razpotju krenem zopet na levo na »Alpenvereinsweg«. Steza postaja vedno bolj strma in se obrne na tirolskobavarski meji proti plazovom, ki segajo prav do severne stene Zugspitze. Ko sem jih preprečkal, zlezem v globok, s snegom napolnjen jarek. Narejena je bila pa kar cela cesta, ker se je veliko turistov že vrnilo z vrha. Ko pridem na prosto, zaslišim nad seboj neko brnenje. Sprva si tega šuma ne vem razložiti. Potem se spomnim, da sem najbrže blizu žične železnice, ki vlačii prijatelje planin iz Ehrwalda po žici kakor rudo na Zugspitze. Ker se je začelo nekaj svetliti, sem dobil upanje, da morda še vidim to čudovito napravo za »privlačevanje« tujcev. In res, ko pridem na greben Ehrwaldkopfov, sem bil že iz megle, po žici pa je drsal precej visoko nad menoj voziček z »zložnimi planinci«, ki so s svojih udobnih sedežev imeli nedvomno lep pogled na valovito megleno morje pod seboj.

Na »Kopfh« se združi steza z Georg-Jägersteigom, ki prihaja iz Ehrwalda. Nato sem prišel po zelenem pobočju kmalu na Avstrijski Schneckar, kjer leži Wiener-Neustädterhütte (2216 m). Tu je bilo vse polno turistov, ki so že prišli s Zugspitze. Ura je šla namreč na enajsto. Tu sem nekoliko počival in čakal, kdaj pride zadnja čeda z grebena. Vrišč in ropotanje kamenja se je razlegalo noter do koč; z ukanjem in s proženjem kamenja so se udeleževali ti planinuhi.

Ko je postalo v steni nekoliko mirneje, se odpravim proti vrhu. Planinska pot gre na levi strani prodišča v skale in je res izvrstno zavarovana. Žlebovi se menjajo s kamini, tako da je prav kratkočasno. Ker ima neko daljno podobnost s tisto pripravo, ki se z njo

zamaški vlačijo iz steklenic, imenujejo stezo »Stöpselzieher«. Tam, ko se pot zavije proti desni, se ustavim v zavetju velike pečine; kajti vrišč se je iznova pričel. Večja družba se je napovedovala z vpitjem in valjenjem skal.

Prvi so se pripeljali po strmem snežišču (seveda po zadnji oplati) skoraj že do mene. Drugi so sedeli še sredi snežišča in kričali nad onimi, ki so se drsali po strmem melu nad snegom in pridno prožili kamenje. Naenkrat prileti precejšen kamen in zadene mladega fanta, ki je pravkar vstal s svojega mrzlega sedišča, v nogo. Zajavkal je in se sesedel. Pa ni bilo tako hudo. Hlače so bile popolnoma cele, samo meča so bila nekoliko načeta. Spravili smo ga k meni na varno, jaz pa sem se začel pripravljati za operacijo. Ko sem iskal po nahrbtniku obliž in drugo, sem fanta lepo tolažil.

»Kaj ne, gotovo niste zavarovani zoper nezgodo?« ga vprašam sočutno.

»Ne; kako to veste?«

»Ker so hlače cele, koža pa ne. Vidite, ako bi bili zavarovani, bi se bilo gotovo narobe naredilo, da bi bila koža ostala cela, zato pa hlače raztrgane. Jaz vem to iz lastne izkušnje. Dokler sem bil zavarovan, sem si pri vsakem padcu raztrgal hlače. Odkar sem pa odpovedal zavarovanje, so hlače vedno cele, koža pa le včasih.«

Jaz sem pri tej tolažbi zelo resno gledal, fant pa neumno. Ko sem mu vlil joda na rano, je zaklel s »Teufelnom«, pa še preklel ga je zraven, kar se je meni, zlasti zadnje, zdelo popolnoma nepotrebno. Ko sem ga za silo zakrpal, je odšepal s svojimi tovariši navzdol.

Bila je to kaj čudna družba. Palice ni imel nihče, večinoma tudi nizke čevlje. Videl sem, da se Zugspitze v tem oziru zelo omalovažuje, zato se pa tudi krvavo — maščuje. Odkar je iz Ehrwalda stekla železnica, je že zahtevala 31 žrtev. To so pa le smrtni slučaji. Temu se ne moremo čuditi, ako pomislimo, da je med tisoči, ki pridejo na leto peš na Zugspitze, veliko lahkomišljencev.

Nekako v zadnji tretjini stene se »Stöpselzieher« neha. Ta del pota se mi zdi najbolj neroden. Strma, z gruščem pokrita tla so, kakor bi bila živa. Kamenje ti kar uhaja izpod čevljev. Nekateri, ki so šli za menoj, seveda v nizkih čevljih in brez palice, so se spustili kar na vse štiri, kar je bilo pač najvarnejše. Na grebenu se pot pri »Nosu« združi z ono, ki vodi preko Knorrhütte. Tu je tudi konec žične železnice. Ob vsakem prihodu vlaka stoji tukaj nekaj vodnikov, ki čakajo na potnike, da jih na vrvi navezane odženejo na zahodni vrh, kamor je še slabe pol ure.

Ko stopam počasi po skalnatih stopnicah navzgor, zaslišim naenkrat govorico, ki je zvenela popolnoma po domače. Nekoliko pred menoj sta šli dve dami z vodnikom.

»Kdo pa govori tu slovensko?« zakličem ves vesel. Mlajša se ozre in pravi: »To je pa moj katehet.«

Na Zugspitzu sem torej srečal svojo nekdanjo učenko.

Dami ste porabili ugodnost polovične vožnje iz Monakovega in sta se pripeljali po žični železnici. Naleteli sta pa slabo. Megla je namreč zajela ves vrh, ki se je tisti dan ni več znebil. Navzlic temu smo bili dobre volje, ko smo v topli obednici v Münchenerhausu srebali čaj in oživljali šolske spomine. Le škoda, da sta prijazni dami morali prezgodaj nazaj v Ehrwald.

Bal sem se, da bom moral zopet preganjati dolgo popoldne, pa ni bilo tako. Zbrala se je precej prijetna družba, ki je s spremljevanjem kitare veselo prepevala; v odmorih so pa krožili slabi in dobri dovtipi. Kadar se je posvetilo skozi okno, smo šli vsaj nekateri gledat ven, če se umika megla. Nad nami je bila včasih tako redka, da je solnce prisijalo skozi njo. Ob neki taki priliki je nekdo nasvetoval, naj gremo na meteorološki stolp, češ da tam gotovo ni več megle. Ko pridemo tja, stegnem roko in začutil sem na prstih čudovito toplino. Solnce mi je sijalo naravnost nanje. Ako bi bil mogel s prsti gledati, bi bil imel krasen razgled; kajti na koncu prstov — ni bilo več megle. Komaj sem to povedal svojemu sosedu, veselemu Monakovcu, mi je bil kar z enim skokom na ramenih in veselo je zaklical: »Res, sem že iz megle. Krasno, divno!« Skočil je pa prav tako urno dol in ponudil navzočim, če kdo hoče zasesti »razglednik«.

Drugo jutro smo bili obilno odškodovani za megleno nedeljo. Bilo je sicer prav občutno mrzlo, a popolnoma jasno. Razgled je bil morda še obsežnejši od onega na Hochvoglu. Skoraj 2000 m globoko pod nami je ležalo v vzhodni silne severne stene jezero Eibsee, na severu je segal pogled daleč tja po Bavarski nižini, na treh straneh nas pa je obdajal venec gora od Bernine na skrajnem jugozahodu do Dachsteina na severovzhodnem obzorju.

Prijetno pa ni bilo tako kakor na Hochvoglu, ker je vlekel sever, mrzel, kakor da je bil iz ledu.

Po zajtrku se odpravim v dolino. Po dobro zavarovanem grebenu pridem na nekaj malega nižji vzhodni vrh. Tu se pričinja jako zanimiva in izvrstno zavarovana pot v Höllental. Treba pa je paziti, da se držiš pravih žic, ne tistih, ki dovajajo ob nevihti meteorološki postaji — elektriko. Najprej splezam čez skoraj navpičen skok v ostro škrbino. Nato se pa obrnem v severovzhodno steno. Komaj ped široke lašte se menjavajo z ozkimi plitvimi žlebovi, dokler navidezno ne zapre pota gladek previs. Kako so hodili tod, preden je bila pot nadelana, ne vem. Sedaj seveda se pride čisto lahko čez gladko skalo s pomočjo železnih stopov. Še nekaj melov in lašt, nato skok čez obrobno zev, pa sem že na Höllentalfernerju.

Tu pogledam nazaj na steno. Nihče bi ne mislil, da se more tod priti, tako je gladka in strma.

Na ledeniku se je nekaj planincev krepčalo za nadaljnjo pot. Potolažil sem jih, da bodo lahko že v dveh urah na vrhu; potem sem odšel po ledeniku navzdol. Ker sem imel sledi, sem se prav lahko ognil skritih in zevajočih špranj. Na koncu ledenika pridem zopet na stezo, ki se vije po produ in strmih meleh polagoma navzdol. Njena enoličnost se še dvakrat pretrga. Prvo bolj nerodno mesto je takozvana »Brett«, to je silno strma gladka plošča. Preprečka se s pomočjo klinov za noge in vrvi za roke. S takimi pripomočki se pač tudi nemogoči prehodi izpremene v mogoče in celo lahke. Drugo podobno mesto je pa že blizu doline. Tu so zabili v navpično steno čez 50 kljuk, po katerih plezaš kakor po lestvi.

Ko sem prišel v dno lestve, sem odhitel po vijugasti stezi v dolino, v kateri me je že od daleč pozdravljala Höllentalhütte. Do koč je sem prišel z vrha po 3 in pol urni hoji. Ker je bilo šele polenajstih, sem si tu privoščil daljši počitek.

Ker ima koča (1380 m) krasno lego in je le kake tri ure oddaljena od Garmischa, ima vedno dosti obiskovalcev. Seveda je tudi obisku primerno oskrbovana. Tako prijetno sem ležal zunaj na travi, da je bilo že skoraj poldne, ko sem se, vsled solnca in dolgega počivanja nekoliko len, odpravil po dolini navzdol.

Medpotoma sem si ogledal divjo Höllentalklamm. Je jako zanimiva; bil sem pa le vesel, ko sem prišel iz mokrih tesni nazaj na toplo solnce. Ker bi bil rad ujel še vlak, sem se nato nekoliko požuril. In res sem prihitel v Untergrainau prav o pravem času, da sem videl, kako jo je vlak odkuril proti Garmischu. To mi pa ni vzelo dobre volje, čeprav me je potem na cesti kak avto zavil v oblak prahu.

(Dalje prih.)

Dr. H. Tuma :

Alpinska terminologija II.¹

Po Pleteršniku velja za Schneeschuh krpplja fem., vendar v nekaterih krajih velja še beseda tudi v moškem spolu, posebno v pluralu: krplji. Temeljni besedi sta po Pleteršniku karp in karpa; vzporedna izraza kažeta, da temu odgovarja krpelj in krplja, torej

¹ Tudi ta prispevek k splošni alpski terminologiji je začasen in se nanaša na smuško terminologijo, katero je izdal g. Badjura. — Pis.

Od uredništva: Pri I. delu »Alpinske terminologije« je neobjavljen preostal zadnji odstavek, ki se glasi:

»Cepete« mraz, ki gre v noge, da ne moremo mirno stati. Zanohtnica mraz v prstih, da ne moremo delati kupice ali ščepa, to se pravi, stisniti vseh pet prstov s konicami skupaj. Cepeneti, krepneneti, erstarren vor Kälte;

oboje fem. in masc. Poleg tega čisto slovenskega naziva imamo za Schneeschuh še koléštra in koleštráti, nerodno hoditi, kakor s krpeljami. Beseda je očitno iz bavarskega dialekta Klöster, ki pomeni klešče na komatu, torej je bavarska beseda zopet očitno iz slovenske podlage. Kakor je iz besede ruša nastal bavarski Rausch (za Rhododendron), ker preide globoki ú v a u, in je ta beseda pozneje po nemških kolonistih prišla v naše kraje v tej nemški obliki nazaj, ravno tako so slovenske klešče postale bavarske Klöster; to so prinesli bavarski koloni v naše kraje v obliki koleštra. Obe imeni sta važni filologično in zgodovinsko, ker kažeta, da je bavarska beseda na stari slovenski podlagi in je ponemčena beseda v zgodovinski dobi prišla na Slovensko nazaj.

K a m b a ni le lesen obod krpelj, ampak je splošen pojem in pomeni navadno poluobroč ali iz lesa, kovine, usnja ali pletenine, ki služi za nošnjo ali oklepanje kakega predmeta. Pleteršnik ima k besedi kamba nepotrebno opazko, kakor da bi beseda prišla iz grškega kámbe, t. j. krivina, dasi pravilno navaja: kamba je upognjena palica na igu, kamba je tudi pri ključavnici, v katero posega zasova. Pomen kamba torej ne gre za obod, ampak ima svoj osebni pomen, t. j. usnjeno streme, katero oklepa peto, da se noga ne premika na podplatu sredi krpelj. Tako imamo kambo tudi pri kmečkih coklah, da se ne izpesnijo raz peto. K izrazu kamba gre tudi kambač, t. j. kebelj (navadno za mleko), ki ima železen poluobroč, t. j. kambo za nošnjo. Ločiti imamo torej pri krpljah obod kot okvir in kambo kot streme.

Nov, dober izraz so pletvíce za vrvice, s katerimi so krpelje med obodom prepletene.

P l o h za deske pri smučeh ne odgovarja. Res se v nekaterih krajih rabi izraz ploh napačno kot manjša deščica, v bistvu pa pomeni ploh veliko, debelo desko, katero posebno rabijo mesarji, da na njej sekajo meso. Ploh je očitno nemški Block. Le da ne smemo kategorično trditi, da je izraz vzet iz nemščine, ker je beseda Block le alpsko-nemška in je šele od tod prešla v druge germanske jezike. Pri zgolj alpsko-nemških izrazih naj velja vedno sum, da so vzeti iz slovenske podlage. Da je ploh pristno slovenska beseda, bi kazala tudi beseda ploha, ki pomeni plošča, ploskev ali sklad rudnine (Flötz).

okrepenela, okregla zemlja erstarrte Erde. — Ob ledniku se delajo groblje, morene, t. j. zdrobljeno kamenje (mir), pesek in prst, katero lednik, ozir. plaz, vlačí s seboj. Kar odloži na kraju, je krajna groblja Randmoräne, končna groblja Endmoräne, talna groblja Grundmoräne. Kar pa vozi plaz in lednik s seboj, je srednja groblja, ako je lednik upognjen in se krševina in nesnaga nabirata po sredi; ali pa notranja groblja, ko se stečeta dva lednika in krajni groblji vlečeta s seboj.«

Spis se natisne neizpremenjen.

Splošno imamo za nemški Brett besedo *deska*. Filolog Berncker trdi, da je beseda *deska* iz germanščine, nemška beseda pa zopet iz latinščine in grščine. Ker je *deska* splošno slovanska beseda, je po mojem mnenju tudi izvirno slovenska. *Deska* vsekakor pomeni razširjeno, v grščini oblo ploskev; radi tega je ne moremo rabiti za *smuč*, t. j. dolgo, ozko, razmerno tenko ploščo. V tej obliki odgovarja edino primorska beseda *lática* (*látvica*), ki pomeni ravno, ozko in dolgo desko. Za tenke plošče velja tam tudi izraz *plática*, poleg tega *oplática* za tujko *Fournir*. Kakor je ploh debela deska, tako je *platica* tenka in široka deska, radi tega tudi ni za našo rabo.

Izključiti je torej oba izraza, pač pa bi bila uporabna beseda *lática*. Filologi imajo sicer besedo kot tujko iz nemščine *die Latte*; nisem pa tega mnenja ter bi se dalo o tem pač mnogo pisati.

Morda bi se rabilo mesto ploh, *lática* — *kotač*, kakor pri saneh za okovani les, ki polzi po snegu. Sani so sestavljene iz *kotačev* ali *sanic*, ki se končavajo v *rtiče*, prednji zakrivljeni del *kotačev*, ter *kozalcev* ali *stram*, *stebričev*, ki spajajo *stranice* (vzporodno) s *kotači*. — *Sanenec Schlittenspur*, *smučina Skispur*. Za *kotač Schlittenkufe* velja tudi izraz *smuč*, -i.

Krivina je splošen izraz. Vse, kar je zakrivljenega, je *krivina*; saj pravimo *krivina noža*, *krivina oboka* itd.

Smuč so torej dve *látici*, ki imata *peto*, t. j. zadnji del; zvišeni gornji del na *latici* je *hrbet*, ves spodnji ravni del *latice* je *polza*;² kjer je *latica* zakrivljena, se pričinja *rtič* in konec *rtiča* je *rilček*. Po sredi *polze* je *žlebič*. Za oster rob *latice* se pravi *živ rob*.

Dobri so *Badjurovi* izrazi *rastí* za črte v lesu, ki kažejo na letnice, ter *oplaz* za raze in rije, ki jih *smuč* dobe na drsni strani od kamenja po tleh. — Pravilnost rasti jamči za zdrav, trajen les.

Les smuč se *izveži* (*izkrivi*), *zduli* (*vzboči* od suše), *naboti* (*napne*) od vlage.

Kolec mesto *palice* pač ni vzeti v poštev. *Badjura* je namreč slišal na *Blokah*, da tam rabijo izraz *kolec* mesto *palice*, kar bo odgovarjalo dejanski rabi. *Bločani* vzamejo pri *smučih* za oporo debel *kolec*, dočim služijo našim *smučarjem* in *turistom* prave *palice*. Zakaj bi se reklo *palici kolec*, mi je neumljivo.

Pentljo, *zanko*, *kambo* in *namko* je ločiti. *Pentlja* ali s prvotnim nosnikom *pentlja* je *Masche*, s trakovi se vežejo *pentlje*. *Penklja* je pokvarjena beseda in bi jo bilo opustiti. *Zanka*

² *Polza* je tudi gladko obdrsana pečina, nele od lednika, ampak tudi od neprestano melečega se kamenja. Nemci imajo za *polzo* od lednika izraz *Gletscherschliff*. *Polza* je tudi izraz za les, ki se pri vozu drsa ob ojesu ter priprava pri plugu. — *Polzel*, -i, je *die Rutschstelle*; vsi ti izrazi v svoji zvezi ne motijo porabe *polza*, t. j. *Gleitfläche* za *smuč*.

je die Schlinge, v zanko se love živali, z zanko se pa tudi natikajo smuške palice. Kamba je obroč za nošnjo ali kot streme. Namka pa je die Masche im Netz. Ko pletejo nogavice ali mreže, pobirajo in nizajo namke eno na drugo.

Opr̄t, opr̄ta in opr̄tnica pomeni splošno nemški Tragband ali Trageisel, t. j. trak ali jermen, da se nosi breme na hrbtu. Za opr̄to, katero denemo čez rame, imamo izraz preramnica in obramnica. Ta drugi izraz obramnica se je docela udomačil za Hosenträger in zato naj tudi ostane. Za obramnico Hosenträger rabijo Dolenjci tudi hlačniki, pl. t.; Pleteršnik navaja zanje tudi roče, pl. t., dočim je hlačnik Hosenriemen. Za Achselriemen velja beseda podramnica. Pleteršnik ima opr̄tnik za Rückenkorb, navadno pa je vreča, ki se obeša čez oboje ramen. Opr̄tnik bi torej docela odgovarjal za nemški Rucksack. Poraben pa bi bil tudi izraz nararnik, ki pa bolje odgovarja za nemško Ranzen, t. j. vreča, ki se nosi le ob enem ramenu. Bisaga je iz laškega (pokvarjeno pa iz nemškega Zweisack); za to velja slovenska prekravnica. Rabil bi torej za opr̄tnik Rucksack, za opr̄tnikove jermene preramnica, a opr̄t, opr̄ta, opr̄tnica splošno za vsak trak ali jermen, ki služi za nošnjo bremena. Opr̄tnico rabijo tudi za kopnene trakove, ki služijo za nošnjo bremen, posebno senenih v gorah. Opr̄ča je die Rückenlast; opr̄tati, nekaj na hrbtu nositi; naprtiti komu kaj, t. j. naložiti breme. Orptimo pa tudi živino, kadar jo privežemo v hlevu. Iz besede prtljaga Gepäck, prtež Bürde, prtiti se, toliko ko truditi se, razprtiti entbürden, prtiti se kam, t. j. nerodno lesti, kakor da bi se težko nosilo — moramo sklepati, da je temeljni pojem za prtiti: nositi težko breme ali s trudom delati. Ne bi pa rabil opr̄čen plezalec, t. j. navezan na vrv, četudi opr̄čamo živino v hlevu—ravno radi tega ne. Imamo drug, boljši izraz tvezéti, biti navezan, pritvezen plezalec, natvesti komu kaj etwas anbinden.

Podproga je opr̄tnica, ki se podvije težjemu bremenu, da se lažje nosi. Pri opr̄tniku je podprožna kljuka na eni strani dna, da se zatakne preramnica.

(Dalje prih.)

Jos. Wester:

Goethe v Alpah

(Dalje.)

Naproti nam je prišel psiček, ki nas je z rahlim bevskanjem naznanil, na kar nas je pri vratih sprejela starejša, toda čvrsta ženska. Opravičila je gospoda patra, ki da je bil odšel v Milan, a ga še ta večer zopet pričakuje. Nato pa je, ne da bi dalje besedičila, poskrbela za našo udobnost in krepčilo. Stopili smo v toplo, prostorno sobo, na mizo nam je prinesla kruha, sira in pitnega vina, tudi nam je napovedala tečno večerjo. Tedaj smo zopet povzeli presenetljive

dožitke tega dne. Prijatelj je bil nad vse zadovoljen, da je vse tako lepo uspelo in da imamo za seboj dan, čigar vtiskov ne more obnoviti ne poezija ne proza.

Pozno v mraku je vstopil znameniti pater. S prijazno zaupljivim dostojanstvom je pozdravil svoje goste ter z malo besedami naročil kuharici, da naj nam čim pozorneje postreže. Ko nisem nič pritajeval svojega začudenja, da se je odločil preživljati svoje dni tu gori v zgolj puščavi, daleč od vsake družbe, nam je zatrdil, da ni nikoli brez družbe; tako da smo tudi mi prišli, da ga s svojim posetom razveselimo... V živahnem razgovoru nam je potekal večer. Mirno smo prespali noč v nekam kratkih, ob steni pritrjenih ležiščih...

Rano sem bil vstal ter takoj šel ven pod milo nebo. Krajino tesno obdajajo visoke gorske kope. Tja sem sédel ob stezo, ki drži doli v Italijo, ter sem po načinu diletantov risal stvari, ki niso bile vredne, da bi jih risal, in ki bi ne mogle dati prave slike: najbližje vrhove, ki je na njih rebrih kopneči sneg pustil bele brazde in črne grebene.

Moj tovariš je pogumno stopil k meni ter pričel: »Kaj praviš k temu, kar nam je sinoči pripovedoval naš duhovni gostitelj? Ali te ni zamikalo, kakor je mene, da bi se s tega zmajevskega vrha spustila doli v one-le mikavne pokrajine? Hoja po teh tesnéh mora biti prelepa in nenaporna. Pojdi kar naprej, v Airolo me počakaš. Jaz pridem z nosačem za teboj. Prej pa vse poravnam ter se poslovim od dobrega meniha«. — »Takole z mesta brez priprave bi mi tako podjetje le ne bilo pogodu,« sem odvrnil...

Prijatelj mu je nadalje prigovarjal ter mu zatrjeval, da se ni treba bati nikakih nepravil v Italiji, češ, da ima dovolj denarja in v Milanu dobre znanca itd. A Goethe se ni dal pregovoriti. Pesnik je v svojem zapisku zaupal sentimentalni razlog, zakaj se je branil poti v tujino. Sodobni človek se smehlja romantični izpovedi zaljubljenega poeta, ki je tako težko prenašal ločitev in odpoved od Lili, tedanje svoje neveste. Moderni potopisec bi takih srčnih utripov sploh ne omenil, mladostni Goethe jih je smel vplesti; saj je zapisal to v svojem življenjskem romanu in ne v stvarnem popotnem dnevniku. Čujmo ga, kako sanjari:

»Dozdeva se mi, kakor da človek v takih trenutkih ne čuti v sebi nikake odločnosti, temveč da ga obvladujejo in ravnajo le prejšnji občutki. Lombardija in Italija sta ležala pred menoj kot nekaj povsem tujega, Nemčija pa kot nekaj znanega, ljudomilega... To, kar me je toliko časa vsega prevzemalo, mi je ostalo tudi sedaj kot nepogrešni element, čigar mej se nisem upal prestopiti. Zlati srček, ki sem ga dobil od nje v najlepših uricah, mi je še visel ob vratu na istem traku, ki ga je bila nanj obesila. Vzel sem ga v roko

ter poljubljal. Nastala je pesemca, ki jo naj tu uvrstim: Spominček ti radósti odzvenele... (Angedenken du verklungner Freude...) Naglo sem vstal, da bi se odstranil s strmine in da bi me prijatelj, ki je medtem prihitel s slom, nosečim krošnjo, ne potegnil s seboj v prepad...«

Prijatelj se je moral udati. Obrnili so hrbet Italiji, najsi jih je še tako mikala. Poslovili so se od patra in krenili nazaj na stezo, po kateri so bili na St. Gotthard prišli. Povsem drugačno občutje je navdajalo Goetheja, ko je enajst let pozneje preko Brennerja naravnost bežal v Italijo!

Zanimati utegne tudi današnje turiste, da si je potnik v tisti dobi, ko še niso poznali fotografskega snemanja niti razglednic, lastnoročno na papir načrtal prizore, ki si jih je na ta način hotel ohraniti pred očmi in v spominu. In prav o Goetheju vemo, da je bil spreten risar. Sam omenja v nadaljnjem opisu povratka s St. Gottharda to-le: »Preden smo s teh veličastnih višav dospeli do jezera, moram omeniti svoje poskuse, kako bi z risbami in načrtki (Skizzen) od krajine nekaj pridobil. Navada, da od mladih nog gledam na krajino kot sliko, me je privedla do tega, da si jo hočem upodobiti ter si tako obdržati trajen spominček na take trenutke. Ker pa sem se v tem le na omejenih predmetih vežbal, sem v takem svetu (kakor je alpska priroda) kaj hitro občutil svojo nedostatnost. Nuja in naglica sta mi vsilila čudovit pripomoček: če sem kak zanimiv prizor dovel in ga v malo potezah v splošnem na papir spravil, sem podrobnosti, ki jih s svinčnikom nisem mogel posneti in izvesti, pripisal v besedah. Na ta način sem si pridobil toliko notranjo prisotnost takih prizorov, da se mi je vsak kraj, če ga je bilo treba nato v pesmi ali v povesti upotrebiti, takoj pred očmi pojavil...«

(Dalje prih.)

Jožef Zazula:

Štirideset let z nahrbtnikom

(Konec.)

XVII.

Ob sklepu še nekaj opazk o osebah, s katerimi pride planinec v dotiko, to so: vodniki, pastirji, ogljarji, drvarji, lovci, gozdarji, soplaninci in orožniki.

O vodnikih in divjih lovcih sem že pisal (Pl. V. 1927.), zato najprej nekaj vrstic o pastirjih.

Pastir je velikokrat daleč naokoli edina opora samotno potujočemu planincu; ako te prehiti noč, ujame dež, če se zgodi nesreča: v vseh prilikah je pastir prvi. Mnogo čajev in žganjcev,

jajec in sira so mi pripravili; marsikateri mi je pustil klop pri ognju in šel na podstrešje, meni na ljubo.

Enaki originali, v najboljšem pomenu smislu, so drvarji in ogljarji. Skromno žive, pridno delajo in radi pomagajo, kjer morejo. Sami sebe ne poznajo; našel sem že drvarje, suhe, stare, bolne in izmučene, daleč sredi gozda ležati v mali kolibici brez pomoči, brez tolažbe, brez sredstev. Slama na deskah, na slami bolnik, okoli pokrovke in lonci, spredaj tnaló s sekiro in drvi. Njegovi sosedi so bile srne in veverice.

Lovci in gozdarji so pravi gospodarji planin. Že pol ure naprej te vidi, kako goniš meh proti vrhu; ko se snideta, te bistro opazuje in precenjuje, kaj je v tebi: lovski tat, obubožan posestnik, mestni turist ali kaj priličnega. A ko te spozna, se ogreje; pogovor se vname in če si blizu gazdarice, ti postreže po domače, prijazno in skrbno, zlasti pri oženjencih. Mnogo sem prenočil med gozdarji; veseli so me bili in jaz njih; govorili smo, tudi peli, pijančevali nikoli, četudi gozdarski dedje precej preneso — turisti pa tudi. Računati nočejo; zato sem vsoto vedno položil pod krožnik, poslovil se v stanovanju od soproga, v kuhinji od gospe. Kadar smo se srečali v mestu, so se dvignili klobuki in so počile roké.

S o p l a n i n c e poznamo vsi; saj smo med njimi! Kar je dobrih, hodijo svoja pota; kar je hudomušnih, se zanje zanimajo šaljivi listi. Sicer pa je dandanes te in podobne nadlege (zdaj res nadlege!) po naših gorah, planinah in gozdovih veliko preveč! Kričijo po gozdu, plaše žival; s papirčki in čiki markirajo pota; po deseti uri priropotajo v kočó in pijejo do jutra; povsod hočejo mestno hrano in mestno postrežbo in nobena cesta ni dosti široka, a rijejo v vsako skalo, v vsako steno in po vseh prepovedanih krajih. V resnici so postali nadlega našega prosvitljenega stoletja!

I n o r o ž n i k i? Rad jih imam; tudi ona dva, ki sta mi v dveh prilikah napovedala aretacijo. Tak slučaj ni nič novega za moža, ki hodi po gorah také »oblečen« kakor jaz. Kaj so orožniki, bi vedeli šele tedaj, ko bi jih ne bilo. Veliko ž njimi ne smeš govoriti, a premalo tudi ne; umerjeno, kakor je umerjen njih korak. Kakor pri gostilničarju denarnico, moraš pri orožniku v redu imeti potne liste, sicer ne prideš na goro, pač pa v dolino!

Nekaj posebnega so dvojinci! V Bolcanu je k moji mizi prisedel mož, do pičice podoben nekemu gospodu iz mojega rojstnega kraja. »Kaj pa Vi tukaj?« zakličem slovensko; a mož me ne razume in spoznal sem zmoto. — V Vipavi se mi je približal neki Hrvat z globokim poklonom: »Čast mi je, cenjeni gospodine!« Mislil je, da sem sodnik iz Banje Luke v Bosni. — V Hallstattu sem pri drugi mizi zapazil moža, izrezano podobnega nekemu županu na Slovenskem. Prisedel bi bil, ko bi ne bilo jasno, da je bil dvojinec. —

In v Haidnu (Švica) sem srečal na promenadi svojega — očeta; za spoznanje je bil manjši. Gledal sem ga in zasolzil sem se, ker mi je bil pol leta prej umrl. Dovolj mi je bilo!

Z etnografskega stališča je alpsko planinstvo pionir slovanskega raznarodovanja. Vsako večje mesto na severu in jugu Alp ima svojo kočo in nje člani delajo propagando med gorjani. Zato Korošci hvalijo Goetheja in nemško slovstvo, čeprav nemškega jezika niti pošteno ne znajo; in Južnotirolci hvalijo Danteja na isti način. Mladina slovanska: zapomni si to, in — delaj!

Gôre časov geoloških so odtiski,
starodavne Zemlje so škrbine;
človek je na njih mikroba, naj ga vriski
radoste, naj tro ga bolečine!

Nadebudni generaciji današnjih nahrbtnikarjev: trdne skale in planinski pozdrav!

Obzor in društvene vesti

Občni zbor SPD (Osrednje društvo)

(Konec.)

III. Poročilo o stanju knjižnice. O knjižnici se je razpravljalo zadnja leta skoro na vseh občnih zborih. Za ogromno delo njene ureditve se je odboru posrečilo najti primerne delavce. Vse knjige so se nanovo registrirale, uredile in prenumerirale na osnovi moderne kartoteke. Knjižnica obsega čez 1200 raznih knjig alpskega, znanstvenega in beletrističnega značaja in 127 kart iz raznih predelov naših in tujih Alp. Akoravno si je odbor v zadnjem letu nabavil vsa pomembnejša dela na polju alpinistike ter izpopolnil in pribavil najvažnejše turistične revije in časopise, smo opažali pri naših članih le prav malo zanimanja za to literaturo.

IV. Poročila odsekov. 1. Fotoamaterski odsek. Ta odsek se je pod načelstvom prof. Ravnika bavil zlasti z vprašanjem ilustracije Planinskega Vestnika in z vprašanjem razglednic.

Glede Vestnika je podal odsek mnenje, naj se umetniška priloga obdrži še nadalje, vendar v drugačni obliki nego do sedaj. Ko bo dosedanja zaloga teh slik izčrpana, se bodo objavljale le one slike, ki jih bo odobrila nepristranska jury, obstoječa iz znanih strokovnjakov. Ako bodo to dopuščale finance, naj bi se po možnosti večkrat ilustrirali posamezni članki, kar bo poživilo zanimanje za list.

Glede razglednic je bilo v načelu sklenjeno, da mora biti Slov. Planinsko Društvo v bodoče izdatneje udeleženo na dobičku. Skušalo se bo odkupiti negativne od amaterjev, tako da bi imelo društvo izključno pravico do slik. V kolikor pa to ne bo šlo, bodo morali dobavitelji razglednic s planinskimi motivi prepustiti društvu slike koč, da se bodo prodajale le v korist društva. Tudi te slike bo izbirala nepristranska jury.

2. Reševalni odsek. Člani reševalnega odseka so sodelovali lansko leto pri 2 nesrečah, in sicer v Triglavskem pogorju in Kamniških Planinah. Ekspe-

dicije so v tehničnem pogledu izpadle kar najboljše; vsem udeležencem se društvo zahvaljuje za njih trud.

Ker se je teh ekspedicij udeleževalo poljubno število ljudi (pri nesreči g. Tunne iz Gradca jih je n. pr. bilo kar 15), so bili stroški ogromni. Radi tega se je izvršila v odseku reorganizacija tako, da so vse reševalne postaje odslej pod nadzorstvom in vodstvom zaupništva na Jesenicah. Vodja vsake reševalne postaje izroči vsakemu članu pozivnico, s katero dobi pravico, da se mu povrnejo stroški in dá odškodnina za sodelovanje pri reševalnih delih. Zaupništvo bode vodilo evidenco o pravilnosti predloženih računov. Nadalje se je tudi točno določilo število oseb, ki naj sodelujejo pri reševalnih delih, in sicer za reševanje iz sten 6 oseb, za ono na potih pa 4 osebe. Vodja ekspedicije lahko po uvidevnosti zviša to število, a največ na 8 oseb, kar pač zadostuje za vsak slučaj nesreče. Določi se nova telefonska številka, ki se za slučaj nesreče lahko kliče podnevi in ponoči, in sicer številka 26-20 dr. Bogdan Breclj, ali pa podnevi: pisarna Planinskega Društva ali 20-65 Stanko Hudnik.

Vsi člani društva so naprošeni, da se v slučaju kake nesreče odzovejo brezplačnemu sodelovanju pri reševalnih ekspedicijah, posebno pa, če se nahajajo na planinah in izvedo za nesrečo, da takoj priskočijo na pomoč ponesrečencu. Le na ta način bomo zmanjšali izdatke reševalnega fonda. V poletju se bode vršil praktični tečaj za vodnike, tako da bomo v prihodnji sezoni razpolagali z dovoljnim številom izvežbanih ljudi.

3. Gradbeni odsek. Gradbeni odsek je začel poslovati šele v avgustu 1931. Ker so posli naraščali, se je letos v januarju (1932) prvotno 6članski odsek razširil še za 3 člane. Deloval je po naročilih upravnega odbora, ozir. gospoda predsednika, deloma tudi iniciativno.

Takoj po ustanovitvi je bilo treba izvršiti dvoje že prevzetih gradbenih zasnov: povečati in popraviti Erjavčovo kočo na Vršiču ter pristaviti novo kočo na Vel. Planini poleg stare; tudi stara se je bistveno popravila in preuredila. Obe zgradbi sta v bistvu gotovi; videti pa je na njih, da se je delu zelo mudilo. Večje in temeljitejše delo je bila naprava osnutka za novo kavarniško poslopje pri Sv. Janezu v Bohinju in dovršitev garažnega poslopja pri njem. — Veliko je bilo in je še posla z napravo obširnega načrta popravil pri »Zlatorogu«. — V študiju je tudi trasa čim krajšega varnega dostopa na Vel. Planino od Tineta v Bistriški dolini.

Stalno delo v odseku se je porazdelilo tako, da ima vsak član dodeljeno gradbeno nadzorstvo nad 2 do 3 kočami. Ti nadzorniki imajo dolžnost, da tekom letošnjega leta — ko se ne bodo mogla izvršiti nobena večja dela — pregledajo točno dodeljene jim zgradbe, po potrebi napravijo načrte teh objektov, kjer jih še ni, povsod pa točno popišejo njih gradbeno stanje, tako da se bo že enkrat napravil prepotrebni točni kataster gradbene posesti Osrednjega Odbora S. P. D. Ti nadzorniki delujejo sporazumno z gospodarji dotičnih koč in z zimskosportnim odsekom S. P. D.

Na povabilo Radovljiške podružnice S. P. D. se je pregledalo stavbišče in napravil osnutek za novo kočo na Begunjščici. V takih stvareh smo tudi drugim podružnicam na razpolago.

4. Literarno-znanstveni odsek. Literarno-znanstveni odsek je pod načelstvom g. dr. H. Tume v osmih sejah skušal društvo razgibati v kulturnem pogledu. Že tekom lanskega jesenskega velesejma (28. avgusta do 8. septembra 1931) je odsek uredil v okviru tujske prometne razstave svoj posebni oddelek, kjer je poleg običajnih slik nudil tudi nekaj vpogleda v planinsko naravo in tehniko alpinizma ter grafično podal za slovenski alpinizem važen statistični material.

Odsek se je postavil na stališče, da naj se prirejajo v bodoče le predavanja alpinistične vsebine, ki seznanjajo planince z manj znanimi domačimi in tujimi alpskimi področji. Predavanja je prirejal odsek po načrtu in sporazumno s T. K. »Skalo«. Precej pozornosti je zbudil dr. Gušič-Koranečev film »Durmitor«, dalje dr. Krajača predavanje o Velebitu in Ertlova zanimiva izvajanja o veleturah v snegu in ledu. Predavanje Amerikanca Schererja o Arizoni in ozemlju Indijancev ni spadalo v načrt odseka, vendar ga je bilo treba prirediti, ker je bil že prejšnji odbor s Schererjem sklenil obvezno pogodbo.

Zadevo »Vestnika« je odsek obravnaval skoro na vsaki seji. V smislu od sedaj sprejetih sklepov se od 1. januarja dalje članki honorirajo po 20 Din od tiskane strani. Sklenjeno je bilo tudi, naj prinaša list več ilustracij, važnejši članki naj bodo opremljeni s skicami in slikami in naj se poroča o razvoju alpinizma drugod, tudi v neevropskih gorskih skupinah.

Po nasvetih odseka se stalno izpopolnjujeta društvena čitalnica in knjižnica. Odsek je ugotovil, da knjižnica ni imela važnih temeljnih alpinističnih del, kakor Lammerja, Mayerja itd.; ti spisi se postopno nabavljajo. V knjižnici manjka še moderna smučarska, alpinsko tehnična, fotografična literatura; tudi njo bo treba polagoma nabaviti.

Nekateri člani odseka se bavijo tudi s sestavljanjem alpinske terminologije; precej gradiva je že zbranega. Ko bo to delo izvršeno, se objavi.

5. Zimsko-alpinski odsek. Le-ta je imel od 21. septembra 1931 do danes 20 sej. Razpravljal je predvsem: a) o zimskem markacijskem programu v Julijskih Alpah, Karavankah, Savinjskih Planinah in Pohorju; b) o reševalni službi pozimi; c) o vremenskem poročanju in d) o prirejanju tečajev za vaditelje SPD v alpskem smučanju in zimski turistiki in za vodnike pozimi.

Odrejeno je v prvi vrsti zimsko markiranje v Triglavskem pogorju od Mojstrane na Staničevo kočo preko Hribaric in koče pri Triglavskih jezerih, Stapec. Očvarijo, Vogar do Stare Fužine v Bohinju. V tem območju je prevzel markiranje g. Bitenc, dočim je g. Badjura posvetil svoje znanje in spretnost Pohorju.

Reševalna služba pozimi se je organizirala z razširitvijo delokroga že obstoječih reševalnih postaj SPD in s pritegnitvijo izurjenih smučarjev tem reševalnim postajam.

Priredila sta se pod vodstvom g. ing. Rudolfa Koudelke dva tečaja, in sicer prvi v času od 17. do 27. januarja na Krvavcu za vaditelje SPD v alpskem smučanju in zimski turistiki; udeležilo se ga je šest smučarjev, uspeh je bil prav povoljen. Drugi tečaj, v času od 26. marca do 4. aprila, se je vršil za zimske vodnike pri Staničevi koči pod Triglavom; omogočil ga je g. poslanec Rasto Pustoslemšek, ki je pri ministru železnic izposloval dopust g. ing. Koudelki. Tečaja se je udeležilo šest domačinov. — Dosedanje izkušnje dajejo SPD pobudo za nadaljnje delo.

6. Markacijski odsek. (Načelnik g. Knafelc.) O delovanju je poročal tajnik. (Glej str. 125.)

V. Poročilo knjigovodje o gospodarstvu SPD v letu 1931. — (G. Cesar.) Že preteklo leto je pretilo, da bo vsled vseobče gospodarske krize tudi naše društvo težko prizadeto. Odbor si je vsled tega nadel težavno nalogo, da vzdrži dohodke na višini leta 1930 — ker velikanske dolgove društva moramo odplačevati in obrestovati — ne da bi zvišali pristojbine, vpoštevajoč težavni položaj svojega članstva kakor turistov sploh. Odbor je skušal samo s smotrenim gospodarskim delom ter z vestnim nadzorovanjem svojih gospodarskih postojank doseči čim ugodnejši rezultat. V ta namen smo izdali takoj ob pričetku sezone vsem oskrbnikom točna navodila, uvedli smo nov način obračunavanja ter zboljšali kontrolo za nas pobranih pristojbin (prenočnin, vstopnin itd.). Pazili smo

na zadostno zalogo razglednic, pijač in drugih predmetov, ki se prodajajo za naš račun, tako da smo kljub zmanjšanemu denarnemu prometu proti letu 1930 zvišali naš glavni vir dohodkov, t. j. oskrbo, za Din 61.413·53 (za 16%). Ker znači dohodek iz oskrbe nad dve tretjini vseh naših dohodkov in moramo iz tega kriti popravila vseh naših stavb, potov ter planinskih naprav sploh, poleg tega pa obrestovati in amortizirati še posojila za že postavljene nove stavbe — smo posvetili največjo pozornost ureditvi oskrbe. Mnogokrat so že padali očitki, da ima društvo nebroj koč in celo hotele, da pa ne more pri planinskih postojankah izvršiti niti najnujnejših popravil. V našem društvenem gospodarstvu smo zato najprej v sejah finančno-gospodarskega odseka in nato v odboru podrobno razpravljali o problemu oskrbe koč in smo za leto 1932 že konkretno izdelali nove pogoje, pod katerimi bomo oddali naše postojanke oskrbnikom. Pogosto se je reklo, da pri nas zasluži — oskrbnik, društvo pa — nič. Ravno v osnutku teh pogojev pa smo prenesli na oskrbnike vsaj del upravnih stroškov, in to predvsem tiste, ki jih ne moremo točno kontrolirati. Uredili smo tudi kontrolo prenočnin s tem, da bo v vsaki koči na vidnem mestu razpored sob in postelj in jih bo moral oskrbnik sproti, ko jih oddaja, zaznamovati kot oddane. Tako bo kontrola glede zasedbe lahka, obenem pa izključeno neupravičeno rezerviranje. Popust pri društvenih pristojbinah se zaračuna samo tistemu, ki predloži člansko izkaznico za leto 1932, in oskrbnik mora na blok vpisati številko njegove izkaznice. Poleg teh odredb smo za leto 1932 uvedli še nekatere druge — upamo donosne — administrativne ukrepe. Pri vseh teh ukrepih nas je vodilo načelo, da je treba dohodke izboljšati s smotrenim gospodarstvom in s štedenjem, ne pa z večjo obremenitvijo članstva.

Ostali društveni dohodki so proti letu 1930 padli, razen vpisnine: mnogo članov se je namreč ponovno priglasilo radi ostrejšje kontrole po kočah. — V letu 1931 smo izvedli pri vseh kočah pregled stanja stavb in zaloge blaga ter inventarja. Ti podatki so dobro služili pri izdelavi navodil za leto 1932; obenem smo dobili skupno sliko o potrebah posameznih koč in domov, kar je glavni pogoj za smotreno gospodarstvo.

Opazi se visok izdatek za upravne stroške, ki je napram letu 1930 za ca. Din 40.000— višji. Večja potreba je pri upravi nastala radi izredno intenzivnega dela v društveni pisarni, radi podrobnega dela odsekov, ki so za svoje delo potrebovali vsaj pisarniški material, ter radi poživiljenega stika s podružnicami in delno, ker opravlja naša pisarna tudi pisarniške posle za Savez. Najeti smo morali celo novo pomožno moč; mnogokrat smo zaposlili tudi oba uradnika nad uradne ure in smo jima za to tudi nekaj zvišali prejemke.

Že ugodni uspeh oskrbe nam kaže, da so bili tudi ti izdatki rentabilni, še ugodnejše posledice pa se bodo pokazale v bližnji bodočnosti.

Preidem k računu izgube in dobička, t. j. k pregledu računa dohodkov v letu 1931 ter računa izgube:

Račun dobička: 1. dohodek od oskrbe Din 442.480·57, 2. društveni viri: a) vpisnina Din 8.635—, b) članarina Din 93.575—, 3. izredni dohodki: a) tiskovine Din 185—, b) darila Din 61.000—, c) pisarniška zaloga itd. Din 12.337·31. 4. Prispevek podružnic Din 11.292·75; skupaj Din 629.505·63.

Račun izgube: 1. uprava Din 124.928·15, 2. propaganda, razstava, predavanja in slično Din 14.539·30, 3. vzdrževanje in popravila koč in hotelov Din 173.376·30, 4. obresti Din 45.090·84, 5. pota in markacije Din 25.779·75, 6. odpisi: a) 10% od inventarja Din 66.819·38, b) 5% od stavb in posestev Din 74.559·91 = Din 141.379·29, 7. izredni odpis na stavbe, ki trpe vsled vremenskih neprilik Din 72.945·68, 8. Planinski Vestnik Din 10.017·40, 9. Prebitek v letu 1931 Din 21.448·83; skupaj Din 629.505·63

Izdatek uprave sem pojasnil že prej. Druge postavke (propaganda, razstave itd.) doslej ni bilo, ker smo šele v preteklem letu v proračunu v te svrhe določili poseben kredit Din 20.000.—. Glede vzdrževanja koč in hotelov je glavna popravila in adaptacije že omenil g. tajnik. Pripominjam, da je v tej postavki tudi novi paviljon pri hotelu Zlatorog, ki ga je moral odbor prevzeti, ker je bil postavljen pred gotovo dejstvo. Ostale postavke so jasne že po tekstu.

Bilanca za leto 1932 je sledeča:

Aktiva: 1. Blagajna Din 38.385·14, 2. Poštna hranilnica Din 474·89, 3. stavbe Din 1.311.923·—, 4. posestva Din 27.650·—, 5. inventar Din 601.263·—, 6. Depoziti Din 12.325·—, 7. prehodne postavke Din 2.420·—, 8. dolžniki Din 66.126·90, 9. zaloga Din 97.919·08, 10. vrednostni papirji Din 211·12; skupaj Din 2.158.698·13.

Pasiva: 1. Dolg pri Mestni hranilnici Din 412.820·—, 2. Rešilni fond Din 67.995·21, 3. upniki Din 200.685·52, 4. kavecije oskrbnic Din 35.429·33, 5. predplačila za leto 1932 (vpisnina, članarina, Planinski Vestnik) Din 444·—, 6. premoženje: a) prenos iz leta 1930 Din 1.419.875·24, b) prirastek v letu 1931 Din 21.448·83; skupaj Din 2.158.698·13.

Iz bilance je razvidno, da znašajo celokupni dolgovi društva po stanju od 31. decembra 1931 Din 716.930·06, dočim so znašali koncem leta 1930 Din 882.382·15, tako da so se v pretekli poslovni dobi znižali dolgovi za **Din 165.452·09**.

Ker tako ogromni dolgovi zavirajo uspešno društveno delo, zato si je odbor tudi nadel nalogo najprej znižati dolg na zmerno višino in šele potem stopiti pred občni zbor z gradbenim načrtom.

(Rešilni fond je imel letos dohodkov Din 31.996·46, za material in rešilne akcije pa je bilo izdanih Din 28.950·45, tako da se je fond zvišal za Din 3.046·01.)

O uspehu oskrbe po posameznih naših postojankah poročamo:

Dohodek na oskrbi znaša za leto 1931: Hotel Sv. Janez Din 108.354·22, hotel Zlatorog Din 62.833·39, Velika Planina Din 4.483·65, Kamniška Bistrica Din 32.842·04, Kamniško Sedlo Din 8.925·66, Češka koča Din 9.060·—, Cojzova koča Din 10.053·80, Dom na Krvavcu Din 20.146·46, Spodnja koča na Golici Din 10.563·93, Kadilnikova koča Din 17.845·38, Erjavčeva koča Din 15.852·20, Aljažev Dom Din 51.894·50, Staničeva koča Din 14.831·56, Triglavski Dom 36.121·37, Aleksandrov Dom Din 12.094·87, Vodnikova koča Din 3.685·34, Orožnova koča Din 1.536·50, Malnarjeva koča Din 160·50, Krekova koča Din 1.055·75, Koča pri Triglavskih Jezerih Din 20.139·45; skupaj Din 442.480·57.

Društveni proračun za leto 1932 nudi sledečo sliko:

Dohodki: Oskrba Din 350.000·—, društveni viri: vpisnina, članarina, darila Din 136.500·—, prispevek podružnic 4.000 članov à Din 2·50 Din 10.000·—, dohodek od prodanih tiskovin in zaloge Din 10.000·—, planinski ples in dr. Din 10.000·—; skupaj dohodki Din 516.500·—.

Izdatki: 1. Uprava: a) osebni izdatki in zavarov. Din 70.000·—, b) pis. potrebščine, tiskovine in dr. Din 30.000·—, c) najemnina za uradne prostore Din 24.000·—, d) povračila za potne stroške Din 6.000·—, skupaj Din 130.000·—, 2. Podpora »Plan. Vest.« za kritje primanjkljaja Din 15.000·—, 3. Za propagando, razstave, predavanja in knjižnico Din 20.000·—, 4. Pota in markacije Din 35.000·—, 5. Vzdrževanje in popravila društvenih zgradb Din 100.000·—, 6. Nabava in obnova društvenega inventarja v kočah in pisarni Din 70.000·—, 7. Delna amortizacija Din 146.500·—; skupaj izdatki Din 516.500·—.

Na predlog revizorja ravnatelja Ferlina je odboru soglasno podeljen absolutorij, nakar se je dr. Pretnar zahvalil članstvu za zaupanje, poudarjajoč veliko delo, ki čaka društvo v prihodnjem letu. — Nato je bila soglasno sprejeta lista delegatov za glavno zborovanje SPD.

V imenu 28 podružnic je zborovanje pozdravil dr. Senjor iz Maribora; nato so pa sledile volitve in so izvoljeni v odbor namesto odstopivših 4 novi odborniki, in sicer dr. Bogdan Breclj, dr. Anton Mrak, Angelo Battelino in Leo Dolinšek, ter za revizorja Stanko Lazar.

Pri slučajnostih se je razpravljalo o izenačenju cen v podružničnih kočah, sprejet je bil pa tudi predlog, da nečlani poleti pred 8. uro ne morejo dobiti zasiguranega prenočišča, pozimi pa pred 6. zvečer, ker imajo prednost člani. Končno sta govorila še v imenu »Skale« gg. prof. Ravnik in Kham.

* * *

Občni zbor Savinjske podružnice SPD v Celju. — Vršil se je 13. aprila t. l. v Celju. Načelnik podružnice, sod. svetnik g. Tiller, je uvodoma pozdravil navzočega predsednika Slov. Planinskega Društva g. dr. Pretnarja iz Ljubljane, prisotne člane in zastopnike tiska. Spominjal se je tragično preminulega društvenega tajnika gosp. Ivana Kranjca ter umrlih ustanovnih članov gg. dr. Josipa Vrečka, Strupija, Goričarja, notarja Bratkoviča, Dolinška in Prislana. Zahvalil se je vsem podpornikom, zlasti banski upravi, mestni občini Celjski, Celjski posojilnici, Hranilnici Dravske banovine in Zvezi za tujski promet v Mariboru za naklonjene podpore. Delo Savinjske podružnice je bilo lani osredotočeno na gradnjo novega planinskega Doma v Logarski dolini. Stavba je v surovem postavljenja in bo predvidoma letos do 1. julija dogotovljena.

Tajniško poročilo je podal g. dr. Milko Hrašovec, ki je po smrti g. Ivana Kranjca prevzel tajništvo. Poročal je: O naši podružnici se sicer malo piše in čuje, njeno delo pa je zelo obsežno. To delo je bilo lani obrnjeno v dve smeri: za gradnjo matičnega Doma v Logarski dolini in za nakup planine Okrešlja. Novi planinski Dom v Logarski dolini je pač izčrpal vse moči in vsa sredstva podružnice, z njim pa bo ona dobila krepko oporo in izhodišče za svoje nadaljnje delo v Savinjskih Planinah. — Novi Dom v Logarski dolini bo važen nele zato, ker bo podružnica iz njega črpala dohodke za svoje delo v visokih Alpah, marveč tudi zato, da ravno v Logarski dolini, ki je osrčje tujskega prometa, pokaže reprezentativno stavbo kot viden znak moči in krepke volje podružnice, da ostane v tej dolini. S tem Domom se bo tudi izravnal tujski promet v dolini v prid obiska postojank: Okrešlja in Korošice.

Podružnica je posvetila mnogo truda, skrbi in stroškov nakupu Okrešlja. Boj za svet na Okrešlju je že star, letos pa je dobojevan: podružnica je spravila ogromno ploskev sveta, v izmeri okrog 450 ha, z žilavim delom v svoje roke in je danes lastnica ne samo prelepe planine Okrešlja, ki ima veliko bodočnost, temveč tudi vsega sveta, ki ga meji prema črta od Planjave preko sklepa Logarske doline proti Mrzli Gori in višinskemu grebenu preko Savinjskega sedla, Rinke, Turske Gore in Kamniškega Sedla do Planjave. Kupljeni svet je izmerjen in kupnina plačana. Planina Okrešelj je tudi rastlinsko in živalsko zelo zanimiva; podružnica ima zdaj lastno lovišče in se bavi z načrtom zaščite vseh živali in rastlin na kupljenem svetu. — Promet na Okrešlju narašča tako, da sedanji Frischaufov Dom ne zmaguje več obiska. Odbor ve, da je ena njegovih nalog v novem poslovnem letu stavba nove planinske postojanke na Okrešlju — važno in težko podjetje.

Ker so denarna sredstva podružnice popolnoma skopnela, je najela hipotekarno posojilo v znesku 200.000 Din. Ta denar bo porabila za gradnjo novega Doma v Logarski dolini, ki bo moral s svojimi dohodki amortizirati posojilo.

Popravlil in dopolnil se je vodovod na Okrešlju in Korošici, izpopolnil inventar obeh teh koč, popravilo in z novimi markacijami in kažipotnimi napravami se je opremilo mnogo potov, popolnoma obnovila in zavarovala se je pot čez Konja.

Mnogo preglavic povzroča podružnici Celjska koča. Podružnica je letos obnovila najemno pogodbo z mestno občino za nadaljnjih deset let. Ta koča ne

prinaša podružnici dohodkov, opustiti pa je ne more in ne sme, ker je preozko zvezana z zgodovino in imenom podružnice. — Mozirska koča je sicer last Savinjske podružnice, oskrbujejo in vodijo pa jo Mozirčani. Piskernikovo zavetišče in Tillerjeva koča, ki ju oskrbuje g. Fort Herle, Frischaufov Dom, ki ga oskrbuje g. Jakob Robnik, in Kocbekov Dom na Korošici, ki ga oskrbuje g. Dežman, so bili lani v dobrih rokah. Odbor je vpošteval vse pritožbe in skrbel za preiskavo in odpravo vzrokov pritožb. Oskrba koč je bila dobra. Podružnica je znižala cene, prenočnine in pristojbine za kurjavo za zimsko oskrbo. Odbor si je svest težkih gospodarskih razmer in bo skušal letos cene ponovno znižati.

Lani je obisk postojank Savinjske podružnice razveseljivo narasel (v oklepajih podatki za leto 1930.): Celjska koča 1892 obiskovalcev (1688), koča je oskrbovana vse leto, posetniki pa se ne vpisujejo redno; Mozirska koča 548 (242), oskrbovana vse leto, posetniki se vedno vpisujejo; Piskernikova in Tillerjeva koča v Logarski dolini 2301 (2428), koči sta oskrbovani vse leto, vendar pa je obisk večinoma le sezonski (od 15. junija do 15. septembra); Frischaufov Dom na Okrešlju 2034 (1812); oskrbovan je od 15. junija do 15. septembra; Kocbekov Dom na Korošici 1023 (887), oskrbovan od 20. junija do 15. septembra in o Veliki Noči in Binkoštih. Skupno število obiskovalcev koč je od l. 1930. do l. 1931. naraslo od 7057 na 7798. Ker pa se posetniki Celjske koče, ki jo letno obiše gotovo nad 3000 oseb, in obiskovalci Mozirske koče neredno vpisujejo, je skupni obisk v resnici še večji.

Podružnica je lani organizirala rešilno postajo v Logarski dolini in v Lučah ter določila rešilno moštvo. Vodja rešilnega oddelka je gospod Andriino Kopinšek v Celju.

Število članstva podružnice močno pada; pred dvema letoma je znašalo nad 700, a je padlo že na 484. Gospodarsko stisko čutijo prav občutno tudi društva. Treba bo napeti vse sile, da se prepreči padanje članstva, ki je hrbtnica podružnice.

Podružnica je tudi letos priredila lepo uspel »Planinski sejem« v Celjskem Domu.

Odbor se je trudil, da bi dobil svojo postojanko v Robanovem Kotu in si zagotovil vsaj stavbišče; to se mu, žal, ni posrečilo. Robanov Kot mora imeti podružnica tudi v bodoče v evidenci. Odbor je tudi sklenil, da bo skušal dobiti kak prostor za stavbo na Menini Planini, ki je krasna poletna in zimska postojanka.

Blagajniško poročilo, ki ga je podal g. Vrtovec, je ugodno in izkazuje velik denarni promet. Na predlog pregledovalca računov g. Branka Zemljiča je prejel blagajnik razrešnico.

Za zimskosportni odsek je poročal gospod Branko Diehl. Imamo najkrasnejši smučarski svet: Mozirsko Planino, Smrekovec, Raduho, zlasti pa Korošico, ki so jih tudi tujci občudovali in hvalili. Odsek šteje 80 članov in vrši v glavnem propagando. Vršilo se je več predavanj, n. pr. predavanje g. Gnidovca »o smučarstvu« in dve predavanji g. Koraneka. Na Mozirski Planini sta se vršila dva smučka tečaja, en tečaj je bil v Celju, na Korošici pa o Veliki Noči poseben visokoalpski tečaj. — Prirejena je bila tekma v slalomu. Te se je udeležilo 32 smučarjev. Tudi klubski tek na daljavo je lepo uspel. Člani odseka so se udeležili tekme Zagrebškega podsaveza na Slemenu, kjer so zasedli dve mesti med prvimi štirimi; lepe uspehe so dosegli tudi na Sokolski smučarski tekmi pri Celjski koči in pri smučarski tekmi S. K. Olimp v Gaberju. O Veliki Noči, ko se je vršil visokoalpski tečaj na Korošici, je odsek na vsej poti oskrbel zimsko markacijo. Korošico je tedaj obiskalo približno 100 smučarjev. Na Korošici se je takrat napravilo več skupnih tur in izletov. V prihodnji zimski sezoni bo odsek razvil propagando za smučanje med kmetiskim prebivalstvom in bo zastavil vse

sile, da si zgradi smuško skakalnico. — Po njegovi zaslugi so bile naše koče tudi pozimi obiskane.

O delovanju gradbenega odseka je poročal načelnik podružnice gospod svetnik Tiller. Zgradba planinskega Doma v Logarski dolini je bila že več let najvažnejša točka v programu podružnice. Radi stalno naraščajočega prometa je postalo število prenočišč premajhno; zato je podružnica zgradila že leta 1925 poleg Piskernikovega zavetišča zasilno stavbo, Tillerjevo kočo. Stara Piskernikova koča bo izdržala le še nekaj let. Potreben je bil tedaj nov Dom, ki je zdaj tudi srečno dograjen. V njem je velika kuhinja, tri sobe za goste, zaprta veranda, kleti, ledenica, kopalnica in 28 stanovanjskih sob. Dom ima lasten vodovod, v načrtu pa je tudi mala lastna elektrarna. Obenem je bilo postavljeno novo gospodarsko poslopje in urejen lep, prostoren vrt. Za zgradbo je bilo do sedaj investiranih 300.000 Din, proračun pa znaša 600.000 Din. Da je bilo vse to ustvarjeno, je morala izvršiti podružnica ogromno delo; mnogo pa so pripomogle tudi podpore raznih uvidevnih činiteljev. Lepa stavba bo letos gotova in bo velika pridobitev za pospeševanje tujkega prometa v divni Logarski dolini.

Predsednik SPD g. dr. Pretnar je v imenu Osrednjega društva pozdravil občni zbor, nakar je v daljšem govoru orisal organizacijo planinstva pri nas in drugod. V zadnjem času doživlja planinstvo občutno krizo, ker pada število članstva. Še večje so težave v gospodarskem pogledu. Planinstvo so nedvomno dolžni podpirati oni, ki imajo od njega koristi. Potrebno je intenzivno pospeševanje zimske alpinistike, ki odpira velike vidike v bodočnost. Gmotne žrtve v tem pogledu je treba premostiti; a pozneje se bo vse delo rentiralo. Doseči je treba izenačenje med poletnim in zimskim alpinskim prometom. Kulturno delo v društvu je treba še bolj razviti. Članstvo naj idejno in propagandno podpira glasilo planincev »Planinski Vestnik«. »Ščitimo naš planinski svet, osobito pa divne kotičke v naših planinah, ki so še nedotaknjeni; varujmo njih rastlinstvo in živalstvo, da lahko porečemo: tu je svet, kakor ga je Bog ustvaril!«

Pri slučajnostih je bil stavljen predlog, naj bi podružnica zaprosila mestno avtobusno podjetje v Celju, da primerno zniža vozno ceno za vožnjo z avtobusom iz Celja v Logarsko dolino, zlasti za priložnostne vožnje. — Nadaljnji predlog se je glasil, naj bi se članarina za dijake, prav tako pa za trgovski in obrtni naraščaj, znižala od 25 Din na 10 Din. V tem slučaju bi dijaki ter trgovski in obrtni vajenci dobili posebne legitimacije, ki bi jih sicer upravičevale do članskih ugodnosti, a bi ne bili člani. Ker pa bi bila enakost pri vseh podružnicah boljša, se sklene, da se stavi ta predlog pred prihodnjo skupščino.

Mariborski smučarski klub 1931/32. Mariborski smučarski klub je še mlad — šteje komaj dve leti; vendar je v tej kratki dobi dokazal svojo življenjsko moč. To priznanje mu je izrekla predvsem naša sportna javnost, ki je z vidnim interesom zasledovala vse klubove prireditve.

Poročila funkcionarjev na občnem zboru dne 14. aprila t. l., so nam dala jasno sliko o delu in napredku kluba v pretekli sezoni. Rekord je dosegel klub s smuškimi tečaji. Kar pet jih je bilo: dva na Pohorskem Domu, eden v Mariboru, za domačine v Sv. Lovrencu na Poh. in visoko-alpinski tečaj na Peci. Zanimivo je, da je bilo pri tečajih na Pohorskem Domu in na Peci najmanj udeležencev iz — Maribora. Najmočnejše zastopani so bili Zagrebčani; njim so se pridružili smučarji iz Karlovca, Sušaka, Samobora in celo iz odaljene Slavonije. Saj program kluba ni samo izvajanje smuškega sporta, ampak tudi okrepitev našega tujkega prometa; to dokazuje pritegnitev zunanjkov na svojih tečajih.

Tekme. V svežem spominu je velika 50 km smuška tekma. Riskantna je bila ta ideja in mnogim je zdela neizvedljiva. Toda nad 30 agilnih članov pod vodstvom tehničnega odseka je v snegu in mrazu trasiralo, markiralo, sekalo vejevje, delalo

zasilne mostove, da je bila proga čim idealneje izpeljana. Od Ruške koče na Bajgot, gor h Klopnemu vrhu, tja na Pesek, na ponosno Roglo, vzdolž vrhov do Sv. Lovrenških jezer, v ostrem smuku preko Mašin-žage na Pesek in nazaj preko Klopnega na Ruško kočo. To je bila naša maratonska proga. In prišli so tekmovalci izmed dobrih najboljši. Skoraj pet ur je trajal ta smuški boj in je kot zmagovalca postavil člana smučarskega kluba Ljubljana g. Staneta Bervar-ja. Župan mesta Maribor, gosp. dr. Lipold, je kot pokrovitelj te prireditve znal ceniti delo in uspeh kluba. — Naj omenimo še klubsko tekmo, ki se je vršila na terenih okoli Ruške koče, in tekmo v smuku za Veliko Noč na sivi Peci. Klub ima odlično moštvo smučarjev; udeležili so se vsega skupaj 10 tekem ter odnesli sedem prvih mest.

»Mariborski smučarski klub« je prvak Mariborskega Podsaveza in si je v državnem prvenstvu njegov član priboril častno tretje mesto. Organizatorično je uspel z ustanovitvijo v Guštanju in v Sv. Lovrencu na Poh.; sedaj snuje nove klube v Laškem in Dravogradu. — Na občnem zboru je bil za predsednika ponovno izvoljen g. Bruno P a r m a ter četa odbornikov, ki obetajo postati agilni delavci.

Šaleške podružnice redni občni zbor. — Vršil se je v Šoštanj dne 17. aprila t. l. Pred otvoritvijo prečita načelnik g. ravn. Luka Koritzky brzojavna pozdrava Osrednjega Odbora in nadzornika dr. Senjorja. Nadalje se spominja umrlih članov g. Medića Joža in gdč. Poljanec Jele. Nato preide na dnevni red. Zapisnikar je društveni tajnik g. Ivo Svet.

Načelnik poda, tudi v imenu tajnika, poročilo o društvenem delovanju. V glavnem je odbor porabil svoje moči za zgradbo koče na Smrekovcu. — Društvo šteje sedaj 143 članov; izstopilo je torej preko 120 članov. Krivda leži v tem, da je bila ukinjena polovična vožnja, na drugi strani pa tudi gospodarska kriza. V splošnem pa je podružnica napredovala. Koča je pod streho, zimsko-sportni odsek se je pridno udejstvoval, posebno smučska sekcija, markacije so se delno obnovile in napravile tudi nove. Za izgotovitev markacij gre v prvi vrsti zahvala gospe Mravljak in g. Novljanu. Kakor vsako leto je tudi v minulem društvu priredilo več članskih izletov: na Kozjak-Špik, Goro Oljko, k Sv. Križu, na Smrekovec. Izleta na Smrekovec se je udeležil tudi referent g. Badjura; ob tej priliki se je točno določil in zamejčil prostor, na katerem stoji nova koča. Končno izlet na Mozirsko kočo. Dne 14. junija je društvo otvorilo razgledni stolp na Špiku; stolp se imenuje vsled velikih zaslug, ki jih je imel zanj g. župnik Čarf — »Čarfov razgledni stolp«. Stolp je stal Din 600.—. Tega izleta sta se udeležila tudi g. dr. Senjor in g. svetnik Tiller, ki sta v lepih nagovorih pozdravila našo podružnico in vse navzoče ter čestitala k napredku. G. župnik Čarf je slovesno blagoslovil stolp; on in načelnik sta navzoče navduševala za lepe naše planine. Slavja so se udeležili v velikem številu tudi domačini. Društvo se je, skupno s tukajšnjo mestno občino in z olepševalnim društvom, udeležilo jesenske razstave mest in trgov v Ljubljani z lepimi slikami, ki pa, žal, vsled slabo dodeljenega prostora niso prišle popolnoma do veljave. Društvo je prejelo sledeče podpore: od Dravske banovine Din 4.000.—, od mestne občine tu Din 1.000.— ter od podružnice SPD Maribor Din 1.000.—. Za po suši prizadete je društvo darovalo Rdečemu križu Din 100.—. Vsled težke sedanje krize je društvo opustilo prireditve običajnega planinskega sejma; s tem pa je bilo prikrajšano za dohodek, ki bi ga nujno potrebovali za kočo. Na pobudo Banovine, Sreznega načelstva in Osrednjega Odbora je naš odbor izdelal načrt za preureditev spomenika v Hudi Luknji. Točnega poročila o tem za enkrat ni mogoče podati, ker še nismo prejeli tozadevne rešitve od banovine. — Poročilo načelnika se vzame z odobravanjem na znanje.

Poročilo blagajnika poda načelnik: Stanje 18. aprila 1931: Din 25.435'90, skupni dohodki Din 28.603—, skupaj Din 54.038'90. Skupni izdatki Din 53.967'50; prebitek Din 71'40. Dohodki predstavljajo članarino, podpore banovine in tukajšnje

mestne občine ter vsebino nabiralnikov. Nadalje je pri dohodku treba vpoštevati znesek Din 15.200.— posojila za popolno plačilo dosedaj izvršenih del pri koči na Smrekovcu. Izdatki se povečini tičejo koč. — Poročilo se vzame soglasno na znanje.

Referent ZSO Ivo Svet poroča: Zimskosportni odsek je letos dovršil tretjo sezono svojega delovanja. Danes štejemo skupno 42 članov, 34 je aktivno sodelujočih smučarjev in sankalcev. Odsekova imovina znaša Din 1.089.—. Drsanje: Vsled premajhnega zanimanja za drsanje odsek za letošnjo zimo ni vzel v najem drsališča. Večina naših članov, tudi onih, ki so se včlanili v naš odsek kot drsalci, goje sedaj smučanje. Posamezniki, ki so hoteli gojiti drsanje, so našli ob letošnji ugodni zimi še dovolj prilike. Ako bi se prihodnjo sezono priglasilo dovolj drsalcev, je odsek pripravljen pripraviti drsališče. Sankanje (načelnik sekcije g. Natek): Sankači so napravili več izletov, ki so potekali vedno v najboljšem razpoloženju. Prihodnjo sezono nameravamo prirediti lokalno tekmo. Smučanje (g. Svet): Po letošnji ugodni zimi lahko ugotovimo, da je ustanovitev ZSO SPD bila naravnost potreba za naš okoliš. Število smučarjev narašča od leta do leta. Zato je naša smučarska sekcija priredila letos neprekinjeni 10 dnevni smučki tečaj pod vodstvom renomiranega učitelja g. Kodella iz Celja. Tečaj je posečalo do 34 udeležencev, med njimi mnogo mladine; potekel je v splošno zadovoljnost.

Poročilo pregledovalcev računov poda g. Kurnik. Z g. Počkajem sta pregledala vse račune; z ozirom na vzorno poslovanje predlaga blagajniku in celotnemu odboru razrešnico s pohvalo. — Soglasno sprejeto.

Načelnik poroča o graditvi koč, ki se je vršila postopoma, v znamenju obstoječe težke krize. Z velikim trudom se nam je posrečilo, da smo kočo spravili pod streho. Proti koncu smo bili prisiljeni najeti posojilo Din 15.200.—, od katerega pa je bilo odplačano dosedaj že Din 4.400.—. Koča je stala dosedaj Din 57.676.50; da pa bo popolnoma dograjena, bo potrebno še najmanj Din 35.000.— brez notranje cpreme. V teh težkih časih bo težko dobiti manjkajoči znesek Din 35.000.—, vendar upamo, da se bo z dobro voljo in s pomočjo vsega članstva to posrečilo. Ali se naj letos nadaljuje z gradnjo koč? Ali pa se naj počaka, da se razmere izboljšajo? Položaj je tak: za vrata, tla, okna, stene ima društvo les povečini že dodelan in plačan; leži shranjen pri Leskovški in Paloučevi žagi v Zalokah. Na vsak način se priporoča, da se v tekočem letu dogradi koča toliko, kolikor ima društvo že pripravljene materiala; imeli bi sicer dvojno škodo. Za ta dela bi bilo potrebno še približno Din 15.000 do 20.000.—. Kje in kako dobiti ta denar? Občni zbor naj stavi predloge. G. Potočnik poroča, da je tukajšnje Olepševalno društvo pripravljeno posoditi naši podružnici Din 3.000.— do 4.000.—, eventualno tudi več, pod pogoji, ki jih bo naknadno določil odbor Olepševalnega društva. Sporočilo je bilo z navdušenjem sprejeto. G. dr. Medič izjavlja, da je pripravljen prevzeti nabiralno akcijo, ki bo po njegovem mnenju nesla kakih Din 3.000.— do 4.000.—. Isto odobravanje! Načelnik ugotavlja, da se stvar obrača na dobro, vendar pa nam še vedno manjka okrog Din 12.000.— do 15.000.—. G. Novljan predlaga, da naj občni zbor v prvi vrsti sklene, ali se naj graditev koč letos nadaljuje ali ne. Sklene se soglasno, da se naj v tekočem letu najnujnejša dela v smislu poročila načelnika dovrše. Nato predlaga g. Novljan, da se naj koča gradi v prvi vrsti iz lastnih razpoložljivih sredstev, za primanjkljaj pa se naj najame primerno posojilo. Soglasno sprejeto. — Glede nadaljnega finansiranja se pooblasti odbor, da najde primeren način za pridobitev potrebnih denarnih sredstev v obliki naprej plačane članarine za več let ali ustanovnine ali da se izdajo zadolžnice obveznice ali pa da se pridobi kak mecen, ki bi dal potrebno brezobrestno posojilo.

Trboveljske podružnice SPD občni zbor se je vršil 18. aprila t. l. Načelnik g. A. Beg je otvoril zbor s posebnim pozdravom delegata Osrednjega Odbora g. A. Knafelca ter v živih besedah orisal neumorno delo podružnice, ki je

letos dogradila svoj Dom na Mrzlici. Navduševal je Trboveljčane za čisto planinsko idejo, ki vodi vse trpine naše črne doline v sveže zračne struje pod okrilje brezplačnih solnčnih žarkov.

Izčrpno poročilo o podružničnem delovanju je podal tajnik g. D. Kostanjšek. Vse njeno delo je bilo osredotočeno ob gradnji kože na Mrzlici. Niso bile male skrbi in lahko delo, postavljati v sedanjih težkih časih — pa še v našem okrožju — tako stavbo! — Koncem leta 1931 je štela podružnica 322 članov.

Sledila so poročila vodij posameznih odsekov: g. J. Hauck je poročal za stavbni odsek; g. ing. Malovrh za smučarski; g. J. Setnik za prireditveni; za foto-odsek g. I. Caf. Vsi ti odseki so resnično delovali: dve smučki tekmi, skioptično foto-predavanje, film »V kraljestvu Zlatoroga«, slavnostna otvoritev Doma; več skupnih izletov itd. Naše steze in pota so vzorno markirana ter opremljena s kažipotnimi tablicami.

Podrobno blagajniško poročilo je podal g. D. Radej. Skupni denarni promet je bil letos rekorden; vendar znaša dolg na stavbi še Din 52.860.—. Pregledovalec računov g. Šetinec je našel vse račune in knjige v najlepšem redu; predlagani absolutorij je občni zbor odobril s pohvalo.

Pri nadomestnih volitvah so bili izvoljeni v odbor gg. L. Hauptman in I. Balentin, namestnikom F. Pliberšek, poverjenikom za Hrastnik pa g. Fr. Hronda in A. Novotny.

Občni zbor Tur. kluba »Skala« v Ljubljani

Dne 27. aprila t. l. se je vršil ob 20. uri v dvorani palače Grafike občni zbor centralnega društva Tur. kluba »Skala« v Ljubljani. Predsednik, prof. Janko Ravnik, je otvoril glavno skupščino in je pozdravil delegate podružnic, ki so se tako v častnem številu udeležili občnega zbora. Iskreni pozdravi so veljali predstavniku Slov. Plan. Društva gosp. dr. Josipu Pretnarju, ki je obenem zastopal Savez planinskih društev Jugoslavije. Nadalje je pozdravil zastopnike tiska ter se jim obenem zahvalil za vso naklonjenost, ki so jo vseskozi izkazovali Turističnemu klubu »Skala«.

Z lepimi besedami se je spominjal umrlih tovarišev v preteklem letu, tov. Antona Guerze in Viktorja Kvedra, ki sta bila zvesta in požrtvovalna Skalaša. Skupščina je počastila njih spomin stoje z dveminutnim molkom.

Predsednik je izročil besedo tajniku kluba tov. Milanu Khamu, ki je podal glavno in splošno poročilo o delovanju kluba v pretekli poslovni dobi. Uvodoma je poudarjal, da stopa odbor pred glavno skupščino s ponosom, polnim zadoščenja, da je vršil svojo nalogo v mnogo večji meri, kakor mu je bila dolžnost, ter s tem dokazal vztrajnost in nepremagljivo voljo pri delu za dobrobit celokupne Skale.

Iz statistike je bilo razvidno, da šteje klub centrale 146 članov. Oddalo in prejelo se je 924 dopisov, odbor je imel 29 rednih sej, večji članski sestanki so bili pa trije. Klubovo razsodišče v preteklem poslovnem letu ni imelo poslovati. Klub je priredil dva skupna izleta ter eno zimsko prireditev »Lov na lisice«, ki se je vršila na Koprivniku. Skioptična predavanja so bila tudi v pretečeni poslovni dobi odlično obiskana. Posebe je omenil predavanje dr. Juliusa Kugyja »Noči v gorah«, ki se je vršilo 27. januarja t. l. ob popolnoma razprodani Unionski dvorani: ob burnem aplavzu se je razmaknilo v sijaj velike planinske slavnosti. Dr. Kugy ni sprejel nikakega honorarja, izgovoril pa si je od Skale kot odškodnino novo serijo diapozitivov, ki so jih izgotovili tovariši prof. Janko Ravnik, ravnatelj Janko Škerlep, Egon Planinšek in Mirko Kajzelj; s temi slikami bo pričel novo predavateljsko turnejo o Julijskih Alpah po celi Evropi; s tem bo vršil veliko propagando za naše planine.

Klub se je skupno s Slov. Planinskim Društvom udeležil tujsko-prometne razstave, ki se je vršila pod okriljem jesenskega velesajma v Ljubljani.

Najpomembnejše in najpomembnejše za Tur. klub Skala pa je delo plezalnega odseka, ki je dokončal in pripravil za tisk pomembno alpinistično knjigo »Naš alpinizem«; ta knjiga bo dala mlajši generaciji pravo smernico v alpinizmu. Člani plezalnega odseka so se ob enem agilno udeleževali v plezanju. Izvršenih je bilo mnogo prvenstvenih tur; pri tem so se posebno odlikovali znani alpinisti, tovariši Pavla Jesih, Jože Lipovec, Mirko Kajzelj in drugi.

Klub je stopil v Savez filmskih proizvajalcev Jugoslavije, ki ima svoj sedež v Beogradu. Savez je imenoval za svojega podpredsednika — predsednika »Skale«, prof. Janka Ravnika. Mnogo se je potegoval klub s Cotta-založništvom, ki je izdalo veliko delo Rudolfa Baumbacha »Zlatorog«, da bi se izpopolnilo z ilustracijami in uvodnimi besedami, kar bi bilo vse velikega propagandnega pomena. Ob enem so se vršila tudi pogajanja, da bi dosegli v istem obsegu jugoslovansko izdanje. Zadevi je odbor obdržal v evidenci. — Poročilo je obsegalo tudi podatke o prirejanju kino-predstav v lastni režiji, pri katerih se je predvajal lastno izdelani alpinsko-propagandni film »V Kraljestvu Zlatoroga«. Ob enem je bilo podano poročilo o veliki škodi, ki jo je utrpel klub s tem, da se je film na Poljskem izgubil ter šele po nekaj mesecih v zelo slabem stanju pojavil v Ljubljani.

Tajniškemu splošnemu poročilu je sledilo poročilo blagajnika, ki ga je podal tovariš Žane Košca; iz poročila sledi, da se je klub otresel vseh težkih dolgov, ki jih je moral vzeti nase, da je mogel dokončati omenjeni svoj film. Razvidno pa je bilo ob enem, da še izdaleka ni amortiziran denar, investiran pri tej akciji.

Za knjižnico je podal poročilo tovariš Pavel Poljanc. Klub ima obsežno znanstveno, alpinistično literaturo; vendar je knjižničar obžaloval, da se članstvo v premalem številu poslužuje bogate klubove knjižnice.

Načelnik plezalnega odseka, tov. Mirko Kajzelj, je podal o delovanju tega odseka poročilo, ki je v glavnem vsebovalo podrobnosti o zgoraj omenjeni, za tisk pripravljene knjigi »Naš alpinizem«. Predložil je občenemu zboru za naklado te knjige proračun, ki je bil soglasno sprejet in odobren. Omenjal je v širših besedah motiv, ki je privedel plezalni odsek do izvršitve tega dela.

Načelnik foto-amaterskega odseka, tov. Egon Planinšek, je v glavnem poročal o dovrstitvi velikega alpinskega filma »V Kraljestvu Zlatoroga«, ki ga je vsa slovenska javnost s tako velikim odobravanjem in prisrčnim navdušenjem sprejela v svojo narodno last. Izpregovoril je o sodelavcih, posebno pa o avtorju tega dela, prof. Janku Ravniku, ter se vsem v izbranih besedah zahvalil za požrtvovalnost, ki so jo posvečali temu delu.

Pri volitvah je bil z največjim odobravanjem soglasno izvoljen že enajstič za predsednika prof. Janko Ravnik. Nadalje so bili voljeni v odbor podpredsednik Franjo Vilhar, tajnik Milan Kham — Danica Blatnik, blagajnik Žane Košca, gospodar in matrikar Franc Zemljič, knjižničar Pavel Poljanc, odborniki pa: Saša Kovač, Albin Kolb, Milan Šporn in Miloš Krofta. Načelnik foto-odseka: Egon Planinšek, načelnik plezalnega odseka Mirko Kajzelj. Za preglednika računov sta bila določena tovariša J. Dogan in F. Kopriva.

Samostojni predlog tov. Albina Kolba je vseboval načrt za nadaljnje izvrševanje in izrabo filmov. Predlog je bil soglasno sprejet; izvolil se je filmski odbor, ki pa mora svoje načrte predlagati odboru v odobritev.

Z velikim odobravanjem je bil sprejet tudi samostojni predlog tov. Staneta Predaliča in F. Koprive, da se naj zopet oživotvori smučarski odsek. Ta sicer ne bo prirejal izrazito smučarskih tekem, vendar pa se bo bavil z go-

jitvijo zimske alpinistike, s prirejanjem zimsko-sportnih iger in slaloma. Za načelnika tega odseka je bil soglasno izvoljen tovariš Stane Predalič.

K besedi se je oglasil, od vseh navdušeno pozdravljen, v imenu Slov. Planinskega Društva predsednik dr. Josip Pretnar, ki se je uvodoma zahvalil za vabilo in pozdrave. Čestital je Turističnemu klubu »Skala« k bogatemu delu, katerega uspehi so jasno vidni iz poročil glavne skupščine. S pozivom, da Skala vztraja tudi v bodoče pri svojem delu, je zaključil prisrčne besede.

V pogledu lastnega planinskega zavetišča T. K. »Skale«, ki se namerava graditi na Storeč Vrh nad planino Vogel, se je določilo, da se v letošnji pomladi poseka potrebni les ter se skuša tudi po možnosti v jeseni izvršiti ta načrt.

Vožnja na Jadran. — Člani SPD se opozarjajo na popust pri voznih cenah na parnikih Jadranske plovitve d. d. in Dubrovačke parobrodne plovitve a. d. Planinci z veljavno člansko izkaznico SPD uživajo 25% popust, ako potujejo v skupinah po 5 oseb; 50% popust, če jih potuje skupaj najmanj 20; to velja za vse tri razrede. Pogoj je, da se skupina izletnikov obrne pred izletom s prošnjo na pisarno dotične paroplovne družbe.

Naše slike. — Na prilogi: Logarski kot. Dolžino Logarske doline prehodiš v dveh urah, širino pa v četrh urah. Meri 7 km. Neznatno se vzdiguje proti jugozahodu, ob koncu pa se vzpenja navkreber (1½ km) do slapa pod Rinko. Ob zahodni strani se vije suha in kamenita struga, po kateri drevi voda le spomladi in ob velikem deževju. Vzhodno stran omejuje razrastek Ojstrice, ki deli Robanov Kot od Logarske doline. Njen skrajni konec, ki nam ga predstavlja slika, je romantični Logarski Kot. V ozadju se veličastno dviga Ojstrica (2349 m), ki kot ostroroba piramida kipi v zrak in je na severni strani po globoki zarezi, Škrbini (1791 m), ločena od Krofičke, na južni strani pa po zarezi Škarje (2135 m) od dolgo raztegnjene Planjave (2399 m), s svojimi navpičnimi stenami. Ob vznožju Ojstrice se svetli večni sneg in pod njim veliko prodišče. Od Planjave je videti na sliki Kamniško Sedlo (1921 m) in Brano (2253 m).

Oko se navžije lepote ob pogledu na te velikane, katerih beli in smeli vrhovi kipe v sinje nebo. Tudi v Dolomitih razvajeno oko se mora čuditi lepoti Logarske doline!

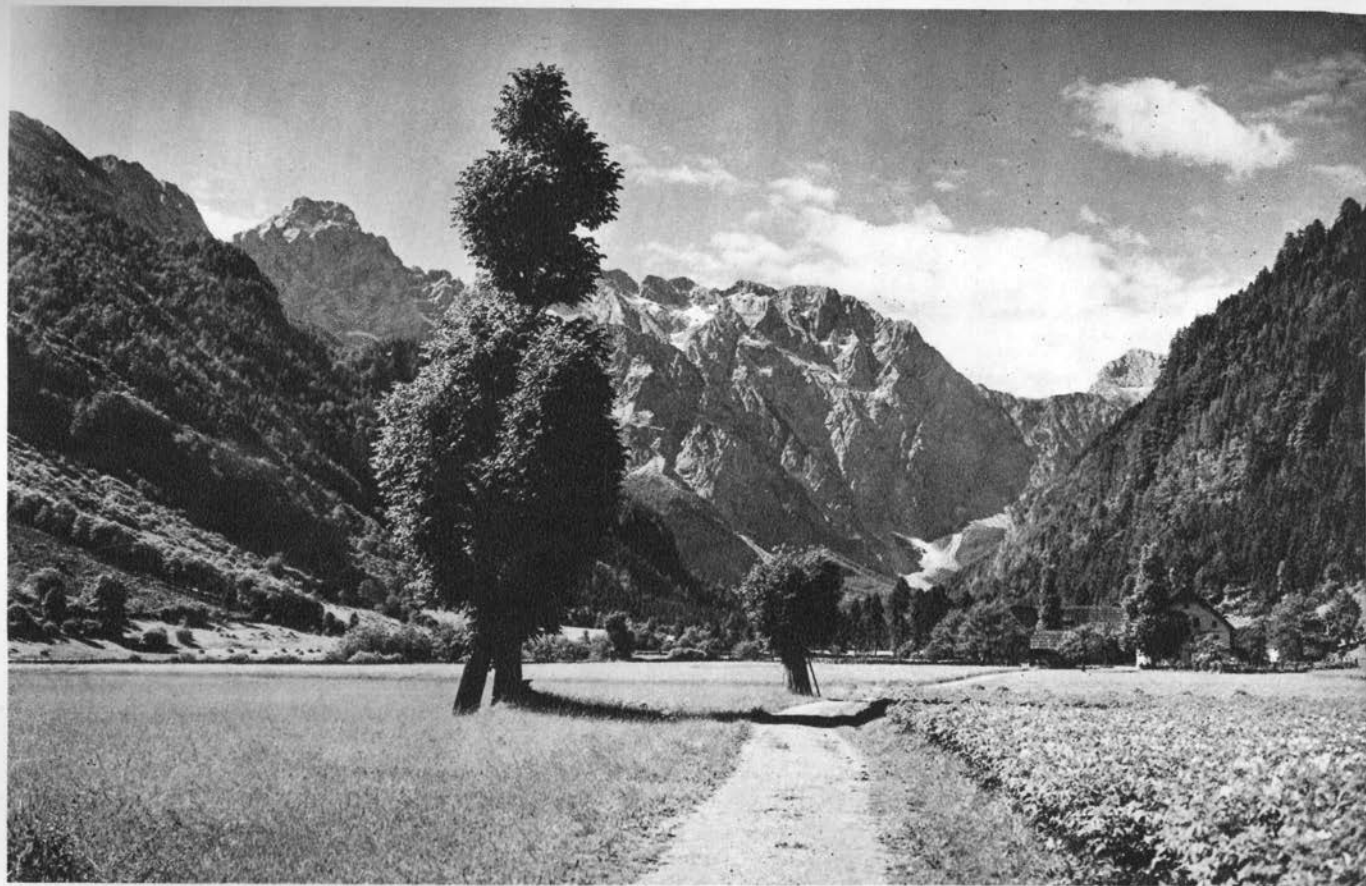
Ur. VI.

VSEBINA: Janko Mlakar: **Po zaznamenovanih potih** (str. 129). — Dr. H. Tuma: **Alpinska terminologija II.** (str. 133). — Jos. Wester: **Goethe v Alpah** (str. 136). — Jožef Zazula: **Štirideset let z nahrbtnikom** (str. 138). — **Obzor in društvene vesti:** Občni zbor SPD (Osrednje društvo) (str. 140). Občni zbor Savinjske podružnice SPD v Celju (str. 145). Mariborski smučarski klub 1931/32 (str. 147). Šaleške podružnice redni občni zbor (str. 148). Trboveljske podružnice SPD občni zbor (str. 149). Občni zbor Tur. kluba »Skala« v Ljubljani (str. 150). **Vožnja na Jadran** (str. 152). **Naše slike** (str. 152).

Opozorjamo na oglas knjigarne Kleinmayr & Bamberg na 3. strani ovitka!

Za uredništvo odgovarja: Janko Mlakar, profesor v Ljubljani. — Izdajatelj: Slovensko Planinsko Društvo v Ljubljani; njegov predstavnik je dr. Josip Pretnar, tajnik ZTOI v Ljubljani. — Tiska tiskarna Merkur v Ljubljani; njen predstavnik O. Mihálek. (Priloge slik tiska Jugoslovanska tiskarna v Ljubljani.)

»Planinski Vestnik« izhaja 12krat na leto in stane v tuzemstvu za vse leto Din 40—, za inozemstvo Din 60—. — **Naroča, plačuje, reklamira se pri Osrednjem Odboru SPD v Ljubljani.** Rokopisi, sploh spisi in poročila za natis se pošiljajo na naslov: Dr. Josip Tomižšek, gimn. ravnatelj v Mariboru.



Logarski kot

Fot. Kunaver Jože