

110 let Planinskega društva Škofja Loka

Za začetek malo zgodovine

Na ustanovnem shodu na Češnjici so se 24. januarja 1907 zbrali za planinstvo navdušeni Selčani in ustanovili podružnico Slovenskega planinskega društva (v nadaljevanju: SPD) za škofjeloški sodni okraj. Ustanovni občni zbor je bil 21. maja 1907 in s tem so bili izpolnjeni formalni pogoji za ustanovitev podružnice SPD. Prvi načelnik podružnice je bil Anton Pfajfar, župnik v Dražgošah.

Že pred letom 1907 so se posamezniki s širšega škofjeloškega področja vključili v podružnice SPD, ustanovljenega leta 1893, in sicer v Ljubljani, Kranju in Radovljici, zato je bila naravna odločitev o ustanovitvi podružnice za loški sodni okraj. Podružnica SPD za Selško dolino se je leta 1929, po prenosu sedeža v Škofjo Loko, preimenovala v Škofjeloško podružnico SPD, ki se je po 2. svetovni vojni leta 1946 preimenovala v Planinsko društvo Škofja Loka (v nadaljevanju: PD).

Osnovni namen podružnice je bil pridobivanje članstva, markiranje planinskih poti, postavljanje smernih tablic, kasneje tudi gradnja koč. Po letu 1929, ko je bil sedež podružnice SPD za Selško dolino preseljen v Škofjo Loko, je odbor podružnice začel načrtovati gradnjo koč na Lubniku; odprta je bila leta 1932.

S tem sestavkom želimo tudi v *Loških razgledih* opozoriti na dolgoletno prisotnost in vlogo PD v okolju. V sestavku poudarjamo dejavnost zadnjih 10 let, od leta 2007 do vključno leta 2016, saj je knjiga *100 let Planinskega društva Škofja Loka*, ki je izšla leta 2007, že ponudila pomembne zgodovinske podatke o društvu do tega leta.

Poslanstvo PD je v organiziranem obiskovanju hribov in gora v bližnji in širši okolici, občasno tudi v tujini. To naj bi bil prostor, v katerem se dobro počutimo, ga spoznavamo, se rekreiramo, nas sprošča, obnavlja telesno in umsko energijo, v njem se zavedamo, da ga moramo varovati, negovati in ohranjati za zanamce. PD je ena od organizacij, ki vzgaja zavest, da je človek del narave, z njo mora živeti

v sozvočju, se od nje učiti, jo spoznavati in spoštovati. Preživljanje prostega časa v hribih koristi telesnemu in duševnemu zdravju ter izboljšuje medčloveške odnose.

Članstvo

Ob ustanovitvi leta 1907 je imela podružnica 17 članov, leta 1923 že 191 in leta 1932 59 članov. Po 2. svetovni vojni se je število hitro povečevalo. Leta 1946 je bilo članov 88, leta 1950 že 762, število je naraščalo do leta 1985, ko je imelo rekordnih 1.618 članov, sledilo je postopno zmanjševanje.

Preglednica v nadaljevanju kaže gibanje članstva v desetletnem obdobju, od leta 2007 do leta 2016. Število članov postopoma pada, s 1.018 na 862 članov, a naše PD še vedno ostaja med največjimi planinskimi društvi, saj je tretje na Gorenjskem in peto v Sloveniji. V letu 2017 je članarino vplačalo več kot 900 članov. S tem lahko izkoristijo prednosti, ki jih prinaša članstvo, kot so udeležba na vodenih izletih različnih skupin, nezgodno zavarovanje pri planinski dejavnosti, popusti pri prenočevanju v planinskih kočah itd. To število pa zahteva aktivnejši pristop v pridobivanju članov, in sicer z informiranjem v lokalnem radiu, na spletnih straneh društva, z oglaševanjem na oglasnih tablah v kočah na Lubniku in Blegošu, predvsem pa s ponudbo privlačnih programov v vseh dejavnostih PD.

Leto	Mladi člani	Člani	Skupaj
2007	391	627	1018
2008	408	602	1010
2009	378	598	976
2010	354	593	947
2011	334	575	909
2012	348	581	929
2013	319	534	853
2014	281	496	777
2015	279	529	808
2016	297	565	862

Aktivni člani PD predvsem s prostovoljnim delom v organih društva, sekcijah, odborih in komisijah, na akcijah za vzdrževanje planinskih koč na Lubniku in Blegošu ter ostalih objektov društva, pri markiranju in vzdrževanju planinskih poti in ostalih aktivnostih uresničujejo na letnih občnih zborih sprejete cilje.

PD je bilo leta 2011 **vpisano v Register prostovoljnih organizacij**, njegovi člani letno opravimo med 3.000 in 4.000 ur prostovoljnega dela. Zanj so najaktivnejšim članom PD na občnih zborih podeljena društvena priznanja, listine zvestobe ter priznanja Planinske zveze Slovenije (v nadaljevanju: PZS).

Častni člani Planinskega društva Škofja Loka

Med nami so bili in so člani, ki imajo posebne zasluge za obstoj in razvoj PD, zato jim je bil na občnih zborih na osnovi predloga upravnega odbora podeljen status častnega člana. To so: **Jože Čadež, Tine Oman, Lovro Planina, Miloš**

Mrak, Janko Oblak in Savo Šink, ki pa jih ni več med nami. Na občnem zboru leta 2015 je bil za častnega člana imenovan **Jože Stanonik**.

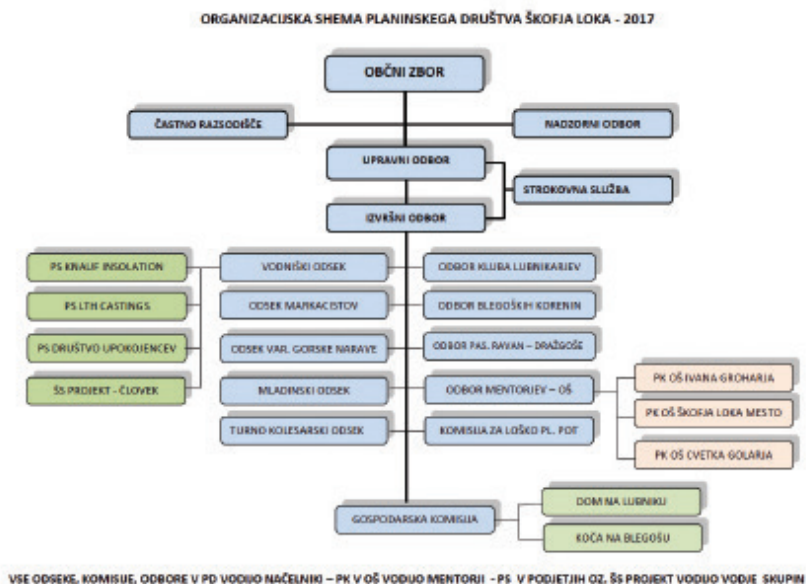
Jože Stanonik je bil kot predsednik PD izredno vesten in skrben gospodar društvenega planinskega imetja. Pod njegovim vodstvom je društvo pridobilo veliko prepotrebnih objektov in naprav. Veliko svojega časa je vložil v pridobivanje donatorskih sredstev, sredstev iz proračuna republike in občine ter iskanje dobrih izvajalcev za omenjena dela. Skrbel je za izboljšanje pogojev za delo društva, vzdrževanje planinskih postojank in boljše počutje planincev v gorah.

Z naštetim ter drugimi deli, nalogami in programi, ki jih je opravljal kot član planinske organizacije in predsednik društva ter član vodstva PZS, je veliko prispeval k razvoju in napredku planinstva na Škofjeloškem in širše v Sloveniji, za kar je prejel številna planinska in druga priznanja, med drugim leta 2007 svečano listino, ki je najvišje priznanje PZS, in leta 2014 zlati grb Občine Škofja Loka.

Predstavitev dela Planinskega društva Škofja Loka

V svoji 110-letni zgodovini sta se podružnica Slovenskega planinskega društva in PD kot naslednik prilagajala vsem družbenim spremembam, ki so vplivale na njuno umeščenost v družbi. PD je v letu 2007 pridobilo **status društva posebnega družbenega pomena za nedoločen čas**, ki mu ga je podelilo Ministrstvo za šolstvo in šport.

Organizacijska razvejanost je sledila številu članstva, interesu po uvajanju novih planinskih aktivnosti (kolesarjenje, feratarstvo ...), pogojem gospodarjenja in možnostim vzdrževanja obeh planinskih postojank. Razvejanost dela se kaže v organizacijski shemi, ki ji dodajamo kratko obrazložitev.



Vodništvo in pohodi

Vodniški odsek tvori skupina 16 planinskih vodnikov z ustrezno licenco, pridobljeno v postopku izobraževanja po verificiranem programu PZS. Vodenje opravljajo v lastnem PD in za vse skupine brezplačno. Z letnim programom predstavimo planinske izlete, ki jih predlagajo planinci in planinski vodniki. Izletov je v PD v dveh skupinah upokoencev, sekcijah LTH Castings, Knaufinsulation in Društvu Projekt Človek že nekaj let okrog 100.



Izletniki PD na Slemenu nad Vršičem. (hrani: arhiv PD Škofja Loka)

Programi vseh skupin upoštevajo raznolikost, težavnost, interes udeležencev, sezonske možnosti in psihofizične sposobnosti udeležencev. Poudarek je tudi na turah, ki jih še nismo opravili ali so zelo redko v programih. S tem se spoznavajo nova področja, ki so privlačna za planince. Ne moremo pa mimo nekaterih ustaljenih pohodov, ki oblikujejo prepoznavnost društva, kot so npr. Spominski pohod po poti Cankarjevega bataljona s Pasje ravni v Dražgoše, ki ga vodi poseben odbor, Iz Škofje Loke v Dražgoše, Čez Blegoš na Lubnik in Po Loški planinski poti. Izvedbo planinskih izletov seveda krojijo vremenske razmere, zato nekateri tudi odpadejo in jih preložimo v programe naslednjih let. Največja udeležba je na izletih upokojenskih skupin, kjer 80 udeležencev na izletu ni nobena redkost. Na Spominskem pohodu v Dražgoše je bilo v letu 2014 celo 614 udeležencev, v zadnjem desetletju skupaj pa kar 4.185. V vseh 38. pohodih je sodelovalo 4.675 različnih oseb in opravilo 10.480 pohodov. Ta spominski pohod ima veljavo vseslovenskega, občasno se ga udeležijo tudi pohodniki iz drugih, predvsem sosednjih držav. Odbor že dve desetletji uspešno vodi Iris Todorovič, v pomoč so gorski reševalci loškega društva GRS. Prizadevnost odbora je bila nagrajena z zlato plaketo ZZB NOV Slovenije in v letu 2016 s svečano listino za



Spominski pohod s Pasje ravni v Dražgoše. (hrani: arhiv PD Škofja Loka)

uspešno izvedbo dosedanjih pohodov. Spominskega pohoda sta se v preteklih letih udeležila dva predsednika RS – Milan Kučan in Borut Pahor.

Planinski krožki v osnovnih šolah

V OŠ Škofja Loka - Mesto, OŠ Ivana Groharja in OŠ Cvetka Golarja je neprecenljivo delo mentoric šolskih planinskih krožkov, ki so v okviru PD organizirane v odbor mentorjev šolskih skupin; odbor vodi Ivanka Dolenc. S podporo vodstva PD in sodelovanjem mentoric z ravnateljki osnovnih šol uspejo pridobiti učence za planinske krožke in zagotoviti bodoče člane planinskih društev. Ob številnih zunajšolskih dejavnostih in spremenjenih življenjskih navadah mladih je to velika in zahtevna naloga pa tudi izziv, čeprav nihče ne dvomi, da je koristno povabiti učence v naravo, k gibanju na svežem zraku, neposrednim pogovorom in medsebojnemu sodelovanju. Za predstavitev, koliko je te dejavnosti na šolah, navajamo nekaj podatkov za desetletno obdobje; zbrale so jih mentorice osnovnošolskih planinskih skupin za brošuro, izdano ob 110-letnici PD.

V zadnjem desetletnem obdobju je v OŠ Škofja Loka - Mesto, OŠ Ivana Groharja in OŠ Cvetka Golarja delovalo 5–7 skupin mladih planincev pri razrednem (1.–5. razred) in predmetnem pouku (6.–9. razred), od 151 do 247 učencev v posameznem šolskem letu. V OŠ Škofja Loka - Mesto je bilo vključenih od 74 do 114 učencev, v OŠ Ivana Groharja od 44 do 73 učencev in v OŠ Cvetka Golarja od 22 do 75 učencev. Ponosni smo na vsakoletni tabor mladih planincev, ki ga za mlade planince naštetih osnovnih šol že 23 let organizira in vodi mentorica ter vodnica Ivanka Dolenc s sodelavci. Tabor se vedno izvede takoj po koncu šolske-



Izlet osnovnošolskih planincev na Triglav. (hrani: arhiv PD Škofja Loka)

ga leta na različnih lokacijah v sredogorju, bivajo v planinskih kočah. Več o taborih lahko izvemo v biltenih, ki izidejo po vsakem taboru, kjer upravičijo tudi stroške in namensko pridobljena sredstva občinskega proračuna.

Dejavnost mladih planincev se kaže v izvedenih izletih, povprečno 8–15 na leto v vsaki šoli, s planinskimi uricami, v udeležbi na izobraževalnih turah (gibanje v gorskem svetu v letnih ali zimskih razmerah, na umetni plezalni steni) in tekmovanjih. Skupina Osmice pod mentorstvom Ivanke Dolenc je v letu 2007 osvojila

1. mesto na vseslovenskem tekmovanju Mladina in gore in za nagrado prejela izlet v tujino ter organizacijo tekmovanja Mladina in gore v letu 2008. Izvedla ga je zelo uspešno, tudi ob pomoči sodelavcev Osnovne šole Ivana Groharja.

PD sofinancira planinsko dejavnost šolskih planinskih skupin, in sicer prispeva 50 % stroškov prevoza na planinske izlete, 50 % stroškov izobraževanja mentorice, v celoti pa financira izobraževanje planinskih vodnic in plezanje na umetnih stenah ter udeležbo pri izvedbi tabora in vodenju na planinskih izletih, če mentorice izrazijo to potrebo. Kar tretjina članov PD Škofja Loka so mladi planinci, zato je v njegovem interesu, da pomaga pri vzgoji bodočih planincev in morda tudi društvenih funkcionarjev ali le prostovoljcev v planinstvu.

Varstvo gorske narave, markiranje in Loška planinska pot

Nekdanji gorski stražarji in sedanji varuhi gorske narave so nosilci vzgoje, kako moramo ravnati v naravi, ki nam je le posojena v uporabo, moramo jo neokrnjeno varovati in ohranjati zanamcem. To je naš dolg do naslednjih generacij.

PD je gorsko stražo ustanovilo v letu 1962, nasledil jo je odsek za varstvo gorske narave, ki svojo dejavnost opravlja s predavanji, tematskimi izletmi, čistilnimi akcijami in osveščanjem planincev na izletih. Prizadevna načelnica odseka je Marta Bašelj.

Markacisti varujejo naravo z markiranjem in vzdrževanjem že ustaljenih poti, preprečevanjem bližnjic, saj te praviloma povzročijo erozijo. Loško PD ima v skrbi 103 km markiranih poti, odseku načeljuje Dane Kokalj. Vsi markacisti so ustrezno strokovno usposobljeni.

Loška planinska pot, obhodnica z 32 točkami po loškem hribovju, je bila kot darilo dana v uporabo leta 1973, ob 1000-letnici Škofje Loke. Komisija, ki jo vodi Slavko Bašelj, potrjuje izpolnjene dnevnikne, skrbi za žige in opozarja na morebi-

tne težave pri označevanju, zato mora sodelovati z markacisti. V letu 2017 je izšel že osmi ponatis dnevnikov LPP.

Klub Lubnikarjev in Blegoških korenin

Klub Lubnikarjev je bil ustanovljen v letu 1976, konec avgusta 2017 je zaključil 42. sezono. S 15 pohodi v letu dni in vpisom v posebno knjigo pridobiš naziv Lubnikar. Letno je vpisov okrog 25.000, med 400 in 450 oseb pa opravi 15 ali več vzponov. Rekordjerji so nabrali že nad 7.000 vzponov, kar pomeni v dnevih 19 let in debela dva meseca vsak dan na Lubnik! Klub vodi Brane Matthias.

Blegoške korenine imajo šele 12-letno tradicijo. Naziv se pridobi s 15 vzponi na Blegoš v sezoni. Letno je okrog 12.000 vpisov, normo 15 vzponov pa opravi okrog 250 oseb. S skromnim zaledjem naselij je to velik dosežek, saj so najbolj pogosti obiskovalci predvsem domačini iz kmečkega zaledja. Klub od ustanovitve v letu 2005 vodi Stane Pintar.

Klub in odbor vsako leto pripravita zaključek sezone, nanj so vabljeni vsi, ki se vpisujejo. Najbolj vztrajni so nagrajeni s priznanjem in simbolnimi nagradami.

Gospodarska dejavnost v Planinskem društvu Škofja Loka

PD je upravljalca dveh planinskih postojank, Doma na Lubniku in Koče na Blegošu, skladišča v Breznici, tovarne žičnice ter treh pisarniških prostorov za poslovanje, knjižnico in arhiv. Za gospodarjenje s temi objekti je zadolžena šestčlanska gospodarska komisija (GK), ki jo vodi načelnik Matjaž Čepin. GK sprti spremlja poslovanje Doma na Lubniku in Koče na Blegošu, primernost ponudbe in cen ter delo oskrbnikov ali oskrbnic. Zagotavlja, da so cene za obiskovalce primerne in primerljive z drugimi ponudniki. Temu ustrezni so tudi rezultati poslovanja, saj obe koči poslujeta pozitivno. Namen PD ni čim večji dobiček, ampak ustvariti toliko presežka dohodka, da lahko redno vzdržuje koči in izvede vse potrebne investicije.

Kakovostna oskrba koč pomembno vpliva na obisk, vemo pa, da je ta zelo odvisen tudi od vremenskih razmer, na katere pa nimamo vpliva.

Pomembna naloga GK je, da predlaga, organizira in spremlja izvajanje tekočega in investicijskega vzdrževanja objektov. PD skrbi za redno vzdrževanje in posodabljanje svojih objektov, saj to prinese večji obisk in zadovoljstvo obiskovalcev.

V obravnavanem desetletju smo opravili pomembna vzdrževalna dela na žičnici za oskrbo Doma na Lubniku in za to porabili 14.350 evrov.

Velik poseg smo v Domu na Lubniku opravili z obnovo restavracijskega prostora, sanitarij, s centralnim ogrevanjem, z izravnavo sten in tlakov, novim stavbnim pohištvo, elektro in komunalno opremo, obnovo stopnišča in terase. Ob domu je bila zgrajena biološka čistilna naprava. Vložek v to delo je bil 160.000 evrov, kar smo zagotovili s sredstvi Evropskega sklada za regionalni razvoj, proračuna Republike Slovenije v znesku 72.467 evrov, proračuna občine v znesku 10.000 evrov, lastnimi sredstvi PD in najetimi krediti, ki so v celoti odplačani.



Dom na Lubniku. (hrani: arhiv PD Škofja Loka)



Koča na Blegošu. (hrani: arhiv PD Škofja Loka)

Odprtje obnovljenega doma je bilo 2. 10. 2010.

Skrbimo tudi, da je primerno vzdrževano okolje koč, opremljeno s klopami in mizami za obiskovalce, ob Koči na Blegošu so tudi igrala za otroke.

V letu 2015 je PD kupilo 22,40 m² veliko pisarno v etaži sedeža PD za sestajanje organov PD, knjižnico in arhiv, za ceno 21.000 evrov.

V letih 2016 in 2017 je PD pridobilo dokumentacijo za delno prenovu Koče na Blegošu. Izvedlo je povečanje kuhinje, obnovilo in povečalo terasno ploščo in pod njo pridobilo skladiščni prostor. Nekatera dela so še v teku, poseg pa ocenjujemo na 40.000 evrov. V bližnji prihodnosti bo izvedena še obnova spalnega dela koč.

Koča na Blegošu je v januarju leta 2014 pridobila certifikat Okolju prijazna koč, v januarju 2015 pa še certifikat Družinam prijazna koč, ki ju, po izpolnitvi zahtevnih kriterijev, podeljuje PZS.

Kako je Planinsko društvo Škofja Loka proslavilo 110. obletnico obstoja

110. obletnice se je PD Škofja Loka spomnilo z osrednjo slavnostno prireditvijo 19. maja 2017 v Sokolskem domu, pod pokroviteljstvom Občine Škofja Loka. V kulturnem programu so sodelovali člani planinskih krožkov OŠ Cvetka Golarja, OŠ Ivana Groharja in OŠ Škofja Loka - Mesto. Slavnostni govornik je bil predsednik PD Janez Pintar, društvu pa so čestitali predsednik PZS Bojan Rotovnik, predsednik Meddruštvenega odbora PD Gorenjske France Benedik in mag. Miha Ješe, župan Občine Škofja Loka.

V predzverju Sokolskega doma je bila odprta priložnostna razstava planinskih fotografij članic in članov PD: Ivanke Dolenc, Mire Kofler, Slavice Laznik, Matjaža Peternelja in Irisa Todoroviča ter razstava del slikarjev Edija Severja, Bena Laznika in Martina Goričanca s prizori iz gorskega sveta.

PD je izdalo brošuro *110 let Planinskega društva Škofja Loka*. Pripravil jo je odbor, v katerem so bili Roman Jelenc, Dana Mohar, Janez Pintar, Jože Stanonik,



Svečanost ob 110-letnici PD Škofja Loka v Sokolskem domu. (hrani: arhiv PD Škofja Loka)

Rudi Zadnik, Alenka Žagar in Lidija Luževič kot vodja odbora, ki je pripravil tudi proslavo. Obletnico društva je v programih ob zaključkih letne sezone poudaril Klub Blegoških korenin v maju 2017 ob Koči na Blegošu in Klub Lubnikarjev v septembru 2017 v Domu na Lubniku. Prispevke o obletnici so objavili tudi lokalni mediji.

Namesto zaključka

110-letna tradicija PD Škofja Loka je dokaz, da je PD pomemben dejavnik v škofjeloškem prostoru pri izvajanju planinske in širše rekreativne dejavnosti za občane in pri vzgoji ter varovanju naravnega okolja.

Člani organov PD in Janez Pintar, od marca 2015 novi predsednik PD, bodo še naprej ključni nosilci nadaljnega uspešnega razvoja planinske dejavnosti, temelječi na današnjih temeljih in bogati tradiciji preteklega stoletja.

VIR:

Arhiv Planinskega društva Škofja Loka.