

## SPREMINJANJE KULTURNE KRAJINE

### EDO KOZOROG

»Planine ne pomenijo gorovja, ampak plan svet po gorah, kjer je prenehala rast visokega, družnega drevja, svet gospodarskega pomena za rabo paše,« je napisal dr. Henrik Tuma v svoji študiji o naših planinah leta 1924. Vendar pa je bilo v tistih časih, ko so naši praočetje začeli enačiti goro in planino, to še nekako logično in celo samo po sebi razumljivo. V naših gorah verjetno ni bilo »ta prave gore«, ki ne bi pasla na svojih pobočjih črede drobnice.

In kako je s »planinsko« krajino danes, dobrih 65 let po Tumovi študiji?

### PAŠNIKI IN GOZDOVI

Kot izrazit primer pašnega območja v Trenti vzemimo dolino Zadnjice, ki je nekakšno zaledje vasi Na logu.

Če vzamemo v roke Franciscejski kataster iz leta 1822 (Arhiv Slovenije), vidimo, da je imela kulturna krajina takrat popolnoma drugačno podobo kot dandanes. Pašniki so zavzemali skoraj polovico te doline in še jih je bilo premalo za več stoglavo čredo drobnice. Po nekaterih ocenah je bilo namreč v Trenti preko 3000 koz in še dvakrat toliko ovc, ki so preživljale prebivalce te doline po ukinitvi tužin ob koncu 18. stoletja. V tem času na katastru ne zasledimo v dolini še nobene planine, saj jih takratni ekstenzivni način pašništva še ni potreboval v taki meri. Imenoslovje pa nam da slutiti, da je bil v preteklosti delež gozdov še manjši. Prav v tem času je bila degradacija zemljišč največja za-

radi premočnih sečenj in prevelikega števila drobnice.

Kasneje se je to veliko pašno območje zreduciralo v tri pašna žarišča: planino Na Utru, o kateri nam priča danes le še imenoslovje, planino Za Belim potokom (opuščena po letu 1930) in planino Zajavor (opuščena po letu 1952). V dolini pa se je povečal delež travnikov kot osnova za krmljenje drobnice v zimskem času — kar pa je že značilnost polintenzivne reje drobnice.

Planina Zajavor (kot tudi ostale poslednje ovčje planine v Trenti) je propadla po letu 1952, ko je bil sprejet zakon o prepovedi paše koz. Pravzaprav ne zaradi samega zakona, ki je bil potreben, temveč zaradi njegove totalitarne administrativne izvedbe, ki je Trenti na silo vzela še preostalih 464 koz, ki so direktno in indirektno dajale takratno podobo Trenti, obenem pa so bile na žalost indikator nerazvitosti, s katero se je naša država borila v tistem času.

Kakorkoli že, to je tudi obdobje največjih sprememb in prelomnic v družbeni komponenti kulturne krajine. Depopulacija doline se močno poveča, delež vzdrževanega prebivalstva postane večji od aktivnega, prebivalstvo izrazito ostari.

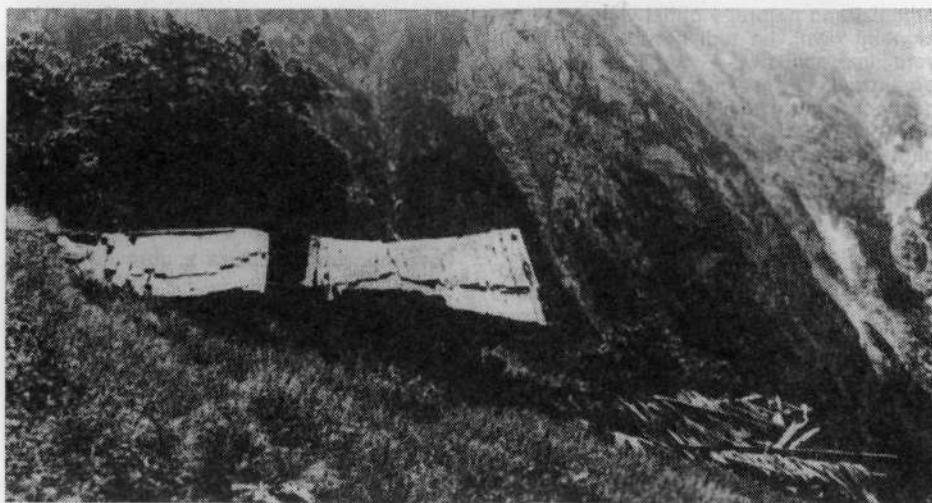
### RAZPAD KULTURNE KRAJINE

Novjše stanje kulturne krajine nam poleg topografskih kart še nazorneje prikazujejo aerofotoposnetki (posebno snemanje leta 1956 in ciklično snemanje leta 1986). S študijo le-teh lahko vidimo, da se naravna komponenta močno odziva na spremembe družbene komponente v njej. Kako ne, saj je krajina zapleten kibernetski sistem z vrsto povratnih zvez, ki jih še ne poznamo dovolj.

Planina Zajavor leta 1946

Foto: Jaka Čop





Planina Zajavor leta 1972 Foto: Naško Križner

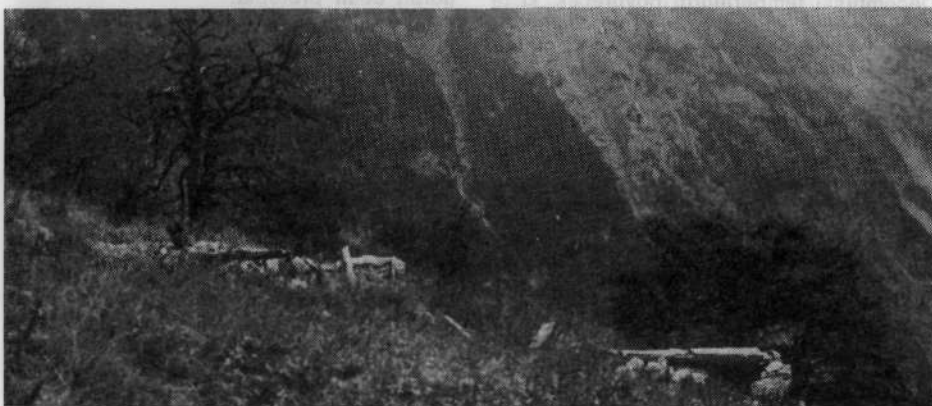
Podobne trende nam prikazuje tudi primerjava starih in novih fotografij istih motivov z določenim časovnim zamikom (glej primer za planino Zajavor!).

Danes je torej v Trenti zelo dobro vidno propadanje ali spreminjanje namembnosti objektov, zaraščanje kulturnih površin, v odmaknjenih delih kulturne krajine, kot so npr. ovčje planine, pa lahko govorimo že o razpadu kulturne krajine: tu se krajina vrača k svoji prvotni, naravni obliki.

To pa pomeni, da se nam spreminjajo oz. propadajo vrednote, ki so bile vključene v Triglavski narodni park. Večina uporabnikov tega prostora se nikakor ne obnaša tako, kot bi se morala do prostora nacionalnega pomena.

Gozdarji gospodarijo z več kot polovico prostora, gozdovi tod pa imajo splošno koristne funkcije, ki jih je potrebno še krepiti. Ker panoge za takšno krepitev ne sofinancirajo, je vsak kubik lesa preveč obremenjen in komaj opravljajo proizvod-

Planina Zajavor leta 1988 Foto: Edo Kozorog



no funkcijo. Zato ni čudno, da zaradi težkih spravnih razmer ponekod celo premočno posegajo v občutljive gozdove, čeprav bi morali skupaj s kmetijci najbolj negovati kulturno krajino. Slednji vedno težje vzdržujejo svoje površine, ki prehajajo v roke gozdarjev, nimajo pa tudi dovolj sredstev za krepitev njihovih funkcij.

Planinci in turisti so s svojo množičnostjo največji proizvajalci hrupa in onesnaževalci. Lastniki počitniških hišic imajo v svoji lasti veliko število objektov in veliko zemljišč, ki so nepovratna za intenzivnejšo rabo. »Vikendaštvo« je namreč do prostora in problemov v njem po pravilu zelo pasivno.

Za vse je značilno eno: vsi iz prostora le jemljejo (doživetja, kubike, odstrel divjadi...), zelo malo pa vlagajo (znanje, investicije, ureditev prostora in krepitev njegovih funkcij).

#### PLANINE NA FOTOGRAFIJAH

Eden od glavnih problemov pri tem je seveda primerno financiranje, ki mora biti

organizirano najprej v obliki vlaganj na nacionalni ravni, pa tudi neposredno na nivoju uporabnikov — turističnih društev, organizacij in posameznikov. Zato bo morda počasi vdrlo tudi v našo planinsko zavest dejstvo, da z morebitno vstopnino v park ne bo prizadeto naše doživetje ali okrnjena lepota parka, temveč bo s tem lažje varovati tisto, kar nam daje identiteto, planinstvu in planinski organizaciji.

Stvari se sicer opazno premikajo na bolje, kar je že rezultat timskega dela več strokovnjakov. Vendar so zaenkrat še vedno hitrejši negativni procesi. Obstaja pa močan izziv (ali nemara zadnja možnost), da bi ta prostor funkcionalno uredili in začeli reševati vsaj glavne probleme v njem do prihodnjega leta, ko bo na divjih vodah Soče prizorišče svetovneoa prvenstva v kajakaštvu na divjih vodah. To je idealen časovni vhod v Evropo 1992, saj je Trenta najbližja zahodni Evropi in zato tudi zelo dober vhod vanjo — ali pa izhod. Gotovo je, da v prihodnje planina ne bo

več simbolizirala naših gora. Ta simbol lahko ohranimo v naši zavesti s planinsko fotografijo, raziskavami in planinsko vzgojo v ožjem in širšem pomenu besede.

Toda stvari se zapletajo že prav na začetku, ko naš najboljši planinski fotograf Jaka Čop ne more dobiti založnika za knjigo z izborom svojih najboljših fotografij o Trenti...

\*\*\*

#### Pomembnejša literatura z obravnavano tematiko:

Kozorog, E. (1988): Analiza spremembe kulturne krajine, diplomatska naloga, Gozdarska fakulteta, Ljubljana.

Križner, N. (1972): Planinsko naselje v porečju zgornje Soče, Goriški letnik, Nova Gorica.

Tuma, H. (1924): Naše planine, Jadranski almanah.

\* (1987): Celovit razvoj Trente, Zavod za razvoj in plan, Tolmin.

ZIMA 1988/89 NA KREDARICI

## TAKO SUHE ZIME ŠE NISMO DOŽIVELI

### FRANCE BERNOT

Zima v meteorološkem smislu obsega mesece december, januar in februar. Dolgoletni zimski temperaturni povpreček Kredarice (1956—1985) znaša —8,1<sup>o</sup>, temperaturni povpreček zime, ki se je pravkar iztekla, pa je znatno višji, saj znaša —4,4<sup>o</sup>. Pozitivni temperaturni odklon znaša potemtakem kar 3,7<sup>o</sup>. V padavinskem pogledu je bila zima izredno suha. Dolgoletni zimski padavinski povpreček znaša 324 mm, v minulih treh zimskih mesecih pa je skupno padlo samo 150 mm padavin, kar je samo 46 % od normalne zimske množine moče. Podrobnosti po posameznih mesecih so naslednje:

Decembrski temperaturni povpreček, ki je znašal —6,4<sup>o</sup>, je bil za 0,4<sup>o</sup> nad dolgoletnim povprečkom, ki znaša —6,8<sup>o</sup>. Januarja je bilo najtopleje, saj je njegov mesečni temperaturni povpreček znašal samo —2,7<sup>o</sup>; bil je kar za 5,8<sup>o</sup> nad normalnim januarskim povprečkom obdobja 1956—85, ki znaša —8,9<sup>o</sup>. V naših gorah je februar najhladnejši mesec v letu. Letošnji februarski temperaturni povpreček pa je znašal samo —4,0<sup>o</sup>. Februar je bil kar za 4,9<sup>o</sup> pretopen v primerjavi z dolgoletnim povprečkom, ki znaša —8,9<sup>o</sup>.

Absolutne mesečne ekstremne temperature zimskih mesecev so bile v mejah doslej znanih temperaturnih ekstremov. Maksimalne temperature so znašale v decembru 3,9<sup>o</sup> (dne 23. decembra), 7,1<sup>o</sup> dne 16. ja-

nuarja in 6,6<sup>o</sup> dne 1. februarja. Za primerjavo naj služijo najvišje doslej izmerjene temperature Kredarice: 3. decembra 1935 je znašala temperatura zraka 9,8<sup>o</sup>, 7. januarja 1983, 7,6<sup>o</sup>, 29. februarja 1976 pa 9,4<sup>o</sup>.

Najnižje temperature posameznih mesecev so bile —21,4<sup>o</sup> dne 16. decembra (abs. min. —25,3<sup>o</sup> dne 23. 12. 1962), —10,9<sup>o</sup> dne 6. januarja (abs. min. —28,3<sup>o</sup> dne 7. 1. 1985) in —15,0<sup>o</sup> dne 15. februarja (abs. min. —27,7<sup>o</sup> dne 15. 2. 1965). Navedeni mesečni temperaturni povpreček ter absolutni mesečni temperaturni ekstremi (maksimalni in minimalni) v primerjavi z normalnimi vrednostmi kažejo, da je bila zima na Kredarici pa tudi drugod v naših gorah dosti pretopla.

Oblačnost in trajanje sončnega sija sta si v obratnem sorazmerju: bolj je oblačno, manj je sončnega sija. Velja pa tudi nasprotno. — Decembrski povpreček mesečne oblačnosti je znašal 4,5 desetih pokritosti neba; bil je pod normalno vrednostjo, ki znaša 5,5. Sonce je v tem mesecu — po heliografskih registracijah — sijalo 118 ur, kar je 44 odstotkov maksimalnega možnega trajanja sončnega sija v tem mesecu na Kredarici. Januarja se je stopnja oblačnosti zelo znižala; znašala je samo 1,5 desetine pokritosti neba, njen dolgoletni povpreček za ta mesec pa znaša 5,5 desetih pokritosti neba. Zato je sonce obsevalo Kredarico kar 204 ure, kar je 72 odstotkov maksimalnega trajanja sončnega sija v ja-