

Priznanja Ljubljane

Na predlog komisije za odlikovanja, priznanja in nagrade pri SML je skupščina mesta Ljubljana na seji svojih zborov dne 25. aprila sklenila, da prejme

ZLATO PLAKETO ILEGALCA,
najvišje priznanje mesta,
DRUŽINA MAZOVEC
iz Zgornjega Kašlja.

Enajstčlanska družina Mazovec iz Zg. Kašlja je bila vsa enotno vključena v napredno, kulturno in politično življenje delavcev v Zalogu in ilegalno partijsko delo že vrsto let pred vojno. Mati Cecilija je skrbel za varnost in oskrbo številnih vodilnih partijskih delavcev, ki so se zadrževali v hiši. Sin Jože je bil sekretar partijske organizacije in predsednik stavkovnega odbora v Papirnici Vevče že l. 1936. Vsi sinovi so bili med prvimi partizani na Molniku in Pugledu. Dva od njih sta padla — Polde l. 1942 na Pugledu, Jože pa kot komandant NZ Slovenije. Čeprav je okupator jeseni l. 1942 hišo delno požgal, je mati Cecilija do konca vojne požrtvovalno skrbel za partizansko javko.



Po sklepu žirije za nagrado mesta Ljubljana za leto 1979 prejme

NAGRADO MESTA
za področje ljudske obrambe in družbene samozaščite
ANDREJ ŠTURM.

Andrej Šurm je bil aktivist in član SKOJA že l. 1941. Kot 17-letni mladenič je odšel v partizane, kjer je bil komandant jurišnega bataljona. Po vojni je deloval v organih za notranje zadeve, vse do upokojitve l. 1975, kjer je kot načelnik milice pri UJV že med preobrazbo organov za notranje zadeve deloval v smeri podružbljanja varnostne funkcije. Na področju obrambnovarnostnih priprav na ravni republike, KS in delovnih organizacij se je zavzemal za uresničevanje ustavno opredeljene doktrine splošnega ljudskega odpora, pri čemer je bil izredno uspešen.

Družini Mazovec in Andreju Šturmu tudi iskrene čestitke
UREDNIŠTVO NAŠE SKUPNOSTI



KS VEVČE — ZGORNJI KAŠELJ

Gradnja komunalnih naprav

Septembra lani so delavci IPK — TOZD Komunalna operativna začeli z novo fazo gradnje kanalizacije za del soseske MS 8/3 Vevče-Zg. Kašelj. Pri svetu KS je bila že pred časom ustanovljena posebna komisija za komunalno gradnjo. Takoj ob začetku del je nadzirala gradnjo in se aktivno vključila v iskanje najugodnejših rešitev.

Sedanja dela z najetimi krediti financirata občinska komunalna skupnost in podjetje za urejanje stavbnih zemljišč Soseska.

Predsednik komisije za komunalno gradnjo pri svetu KS Jože Škvarč je hkrati tudi delegat v delavem svetu Soseske. Tako poleg strokovnega nadzora opravlja še pomembno vlogo posredovalca informacij.

Sedanja dela z najetimi krediti financirata občinska komunalna skupnost in podjetje za urejanje stavbnih zemljišč Soseska. Kolikšen bo torej sedaj prispevek za kanalizacijo in kakšen bo ključ razdelitve plačevanja? Na to vprašanje sedaj niti Soseska niti komisija za komunalno gradnjo še ne moreta dati oprtajnega odgovora.

Po novem zakonu o upravljanju in razpolaganju s stavbnim zemljiščem plača lastnik — investitor stanovanjskega objekta sorazmerni delež za opremljanje s komunalnimi napra-

točno zmogljivost za večšo papirnico in možnost priključitve Sadinje vasi, Sostrega in Zadržora.

Z obracunom bo treba pohiteti. Komisija za komunalno gradnjo bo izdelala bilanco uporabljenih in še potrebnih sredstev, čimprej ho treba popisati uporabne površine, da bo mogoče izračunati ceno komunalnega kvadratnega metra. Po zakonu lahko upravljavec gradnje odobri investitorjem — lastnikom stanovanjskih hiš — petletno obročno odplačevanje. Razčistiti bo treba vprašanje, ali bosta morala upravljavca — Soseska in občinska komunalna skupnost prevzeti investicijska bremena za komunalno opremljanje



Sprotni nadzor in čimboljša obveščanost vseh zainteresiranih pa sta nadvse pomembna, kajti stroški gradnje neznatno rastejo. Projektni proračun iz avgusta 1974 je za sedanjo fazo predvideval še 1.165.000 din, že julija lani pa je predračunska vrednost dosegla kar 3.440.000 din. V izkopih se je na več mestih pojavila skala. Potrebno je bilo miniranje in kasneje zaradi nevarnosti poškodb bližnjih zgradb tudi ročni izkop s kompresorjem. Vse to je povzročalo nekajmesečno zamudo in porast stroškov. Da ne bi presegli skupnega pogodbenega zneska sedanje faze, je bilo treba za 300 metrov skrajšati dolžino omrežja. Prišlo je tudi do spreminjanja trase, da bi že urejeni vrtovi ostali nepoškodovani in da bi bil delež odškod-

vami. Ta delež dobimo, če izračunamo celotne stroške nekega zaključnega območja in jih razdelimo med lastnike objektov PO KVADRATURI SKUPNE UPORABE POVRŠINE PROSTOROV V STAVBI. Novi zakon torej spreminja prejšnje načelo plačevanja po kvadratnem metru zemljišča. Zato bo treba napraviti popis uporabnih površin. K splošnemu popisu prebivalstva, ki ga pripravljajo, bo vključen tudi ta podatek.

Sanitarni zakon zahteva, da se najkasneje pol leta po tehničnem prevzemu kanalizacije nanjo priključijo vsi objekti, tudi stari. Lastniki novih hiš zato menijo, da bi morale biti pri računu delitve stroškov upoštevane tudi površine starih stavb, čeprav njihovi lastniki niso dolžni plačevati komunalnega prispevka. Prav tako bi morali upoštevati tudi nezazidane parcele, ki bodo nekoč priključene na nastajajočo komunalno mrežo, projektirano dodatno pre-

starejših zgradb in investiranje »na zalogo« za še nezazidane parcele. Ne smemo pozabiti, da h komunalnim napravam individualne rabe spadata tudi vodovod in električna napeljava. Prav po končani sedanji fazi gradnje kanalizacije bodo začeli z gradnjo vodovoda.

Problemi so odprti in ni jih malo. Reševanja se bodo lotili odločnejše, bolj organizirano. To je tudi ena glavnih nalog, komisije za komunalno gradnjo, ki je na eni zadnjih sej (glej sliko) že sprožila postopek, da bi se sedanja bolj ali manj stihij-ska gradnja skladno z zakoni vključila v kratkoročne in srednjeročne razvojne načrte in bi ji priznali status usmerjene gradnje. To bi pomenilo družbeno podporo iz sredstev, ki jih vsak zaposlen krajjan redno odreja od svojih osebnih dohodkov. S tem bi bila kočno le dana boljša perspektiva za ureditev soseske.

Besedilo in slika: D. JEŽ

Srebrna priznanja OF

Na podlagi razpisa mestne konference SZDL Ljubljana, predlogov družbenopolitičnih organizacij mesta Ljubljana in žirije za podeljevanje srebrnih priznanj OF pri mestni konferenci SZDL Ljubljana je mestna konferenca SZDL Ljubljana sprejela sklep o dodelitvi SREBRNIH PRIZNANJ OF SLOVENSKEGA NARODA ZA LETO 1979



Srebrna priznanja OF prejmejo iz naše občine



Anica Gašperšič, roj. 2. avgusta 1938, socialna delavka, stanujoča v Klunovi ul. 14.

Že kot vajenka je bila aktivna članica in potem tudi predsednica mladinske organizacije na strokovni šoli. Ko zaradi bolezni ni mogla več opravljati svojega poklica, se je leta 1962 zaposlila kot sekretarka občinskega odbora RK Ljubljana-Bežigrad. S tem je prevzela tudi številne druge družbene odgovornosti v občini na področju zdravstva in socialnega varstva.

Leta 1964 je začela študirati na višji šoli za socialne delavce in jo uspešno končala.

Bila je vrsto let sekretarka mestne organizacije RK in si prizadevala za razvijanje vseh dejavnosti RK na številnih njegovih delovnih področjih.

Pri MK SZDL je članica sveta za ljudsko obrambo in družbeno samozaščito. Eno mandatno obdobje je bila tudi članica slovenske delegacije v skupščini RK Jugoslavije. Članica ZK je od leta 1965.

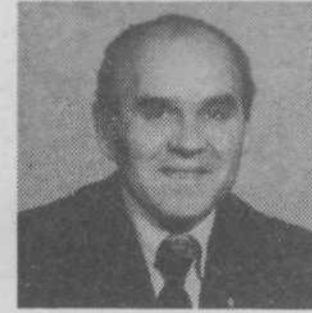
Danilo Jurca, rojen 27. septembra 1927 v Kosovljah, stanujoč na Pokopališki ul. 1.

Bil je aktivni udeleženec NOV od junija 1943 do osvoboditve. Član ZK je od maja leta 1944. Po osvoboditvi je do 31. decembra 1975 ostal v aktivni službi JLA v obmejnih enotah. Medtem se je aktivno vključeval v politično delo v občini. Bil je tudi član mestne konference ZKS Ljubljana in delegat na IX. kongresu ZKJ, 6. in 7. kongresu ZKB NOV Jugoslavije.

Od januarja 1976 je sekretar občinskega odbora ZKB NOV Ljubljana-Bežigrad. Ves čas je tudi član MO ZKB NOV Ljub-

ljana, kjer uspešno sodeluje kot član odborov in raznih komisij.

Predvsem pa je sodeloval pri spremljanju statutarne sprememb. Je že vrsto let član sveta zdravilišča Triglav, katerega ustanovitelj je MO ZKB NOV Ljubljana.



Ima številne funkcije v občini in mestu Ljubljana, ki jih uspešno opravlja in uresničuje svojo družbenopolitično aktivnost. Delegat je v MK SZDL Ljubljana, član IO P OK SZDL Ljubljana-Bežigrad in predsednik zbora KS skupščine občine Ljubljana Moste-Polje.



Tone Klemen, roj. 24. januarja 1927 v Hrastniku, stanujoč v Bilečanski ul. 4, dipl. politolog, član ZK od l. 1947.

Med vojno je politično deloval v mladinski organizaciji in bil sprejet v SKOJ. Po vojni je nadaljeval politično delo med mladino kot sekretar okrajnega komiteja v revirjih in bil tam vključen tudi v okrajni odbor OF in okrajni komitej ZKS. Ko je bil funkcionar v javni upravi in skupščinskih organih v Zasavju in ljubljanskem okraju, je hkrati politično deloval v SZDL. Kasneje je deloval tudi

kot član predsedstva OK SZDL Ljubljana Moste-Polje. Med drugim je bil od l. 1970 do 1974 zaposlen v zveznem izvršnem svetu, kjer se je trudil predvsem za razvoj samoupravnih odnosov v zveznih organih.

Decembra l. 1975 je bil ob polnem soglasju in podpori izvoljen za sekretarja MK SZDL Ljubljana: V svojo delo vlaga ves čas veliko truda in čuta odgovornosti. Predvsem velike zasluge ima pri razvijanju SZDL kot fronte vseh socialističnih sil na vseh ravneh od mesta do KS.



Vilibald Strašek, roj. 20. junija 1918, stanujoč v Godce Delčevi ul. 10. Izhaja iz delavske družine. Končal je dveletno trgovsko šolo z maturato, a zaradi napredne usmerjenosti ni dobil zaposlitve. Med okupacijo je v Zeleni jami in Mostah aktivno sodeloval v OF od l. 1941. Od leta 1942 do 1945 je bil v internaciji v Italiji in Nemčiji.

Po osvoboditvi je bil zaposlen pri železnici do leta 1947, od tedaj naprej pa je delal v MLO Ljubljana in skupščini Ljubljana Moste-Polje.

V SML je prišel leta 1964 in je opravljal razne dolžnosti. Bil je načelnik oddelka za družbene službe, od leta 1974 pa tajnik DPZ in vodja protokola.

Ves ta čas aktivno deluje v organih samoupravljanja in družbenopolitičnih organizacijah v mestnih upravnih organih, posebno pa je aktiven v KS Kodeljevo. V zadnjih letih je aktivno deloval pri oblikovanju in organiziranju uličnih odborov SZDL v KS.

Vevče in Zg. Kašelj — dve KS?

Krajevna skupnost Vevče—Zg. Kašelj se je v zadnjih nekaj letih zelo spremenila. Zraslo je precejšnje število družinskih hiš, na njenem območju živi že 3863 prebivalcev. Zaradi prostorske razsežnosti in dokaj visokega števila prebivalcev so tako pri sestavi skupščine in sveta KS kakor pri oblikovanju podružničnih odborov KK SZDL v Vevčah in v Zg. Kašlju upoštevati teritorialno načelo. Ko smo se v prijetnih prostorih KS pogovarjali s predstavnikom sveta KS Ladom Kocjančičem, predsednikom KK SZDL Jožetom Medenom in tajnico Polonco Usenikovo, je beseda najprej stekla prav o preobrazbi KS.

V okviru akcije »91 KS« ste omenili, da načrtujete delitev sedanje KS na dve manjši. So bila to le razmišljanja ali je že kaj storjenega?

— Prav na zadnji seji predsedstva KK SZDL v marcu je bilo govora tudi o tem. Odločili smo se za pripravo prikaza dobrih in morebitnih slabih strani delitve. Tu mislimo predvsem na družbenoekonomsko povezovanje bodočih KS, pa tudi na prostorsko določitev meje med njimi. Sodelovanje pa bo še vedno ostalo, saj bomo tudi v bodoče imeli npr. skupno športno in kulturno življenje, VVZ in še kaj drugega. Razprava o preobrazbi naše KS bo potekala do spomladi leta 1982, ko bodo nove volitve.

In kaj pričakujete od ustanovitve dveh KS?

— Predvsem učinkovitejše reševanje nekaterih perečih problemov.

več posluha za socialne razmere in sodelovanje širšega kroga krajanov pri samoupravljanju in pri akcijah, ki jih organiziramo.

Na območju vaše KS je papirnica Vevče. Kakšno je vaše sodelovanje z njo?

— Papirnica je pred nekaj leti pričela z večjo investicijo. Zato je razumljivo, da je bilo denarja za potrebe KS nekoliko manj, saj so tudi člani kolektiva imeli zelo nizke osebne dohodke. Sodelovanje med nami pa beležimo ves čas in je še vedno dobro. V vseh organih KS so predstavniki sindikata iz papirnice. Torej ni res, kar je pred časom pisalo v nekem časopisu, da so naši odnosi zaostreni. Skupaj se trudimo, da organiziramo razne kulturne in športne prireditve. Sodelovanje med nami na tem področju je že tradicionalno. Da pa so proslave in razne druge prireditve tako dobro obiskane, je tudi za-

sluga otrok iz VVZ Vevče.

Pohvalili ste se z dobrim delovanjem društva in organizacij. Katera so ta društva in kaj delajo?

— Šport je pri nas tradicionalen. Zelo razvito je bilo plavanje, roket, hokej in nogomet. Zadnja leta pa ugotovljamo, da zamira delo ŠD Slavije, v katerem so povezani športni klubi naše KS. Zato smo ustanovili komisijo za telesnokulturno dejavnost.

Seveda se tudi naša KS približuje akcijam v okviru mednarodnega leta otroka. Na Vevčah bomo ob Ljubljani — kot nadaljevanje športnega parka Slavije — na 10.000 kv. m zgradili, oziroma uredili »gozdiček ob športnem objektu«, kot je naslov projekta. To bi naj bil večnamenski prostor, namenjen vsem krajanom, njegova ureditev pa bi veljala 800.000 dinarjev. Finančna sredstva bodo prispevali SIS za otroško varstvo, Papirnica Vevče, VVZ Vevče in naša KS.

Bi za konec našega pogovora morda povedali še kaj, kar bi zanimalo krajanje?

Morda le še to, da homo tudi na Vevčah in v Zg. Kašlju kmalu imeli ulice in nove hišne številke.

DARJA JUVAN