

prejeli smo pismo.

Kako (ne)odgovoren odnos imamo do svojega okolja

Posiljam vam pismo z nekaterimi novicami. Na pismo z dne 26. julija 1988 z naslovom Tudi to se lahko zgodi pri nas, sporočam, da so tablo s številkami hiš v četrtem rokavu Koprške ulice pritrtili na že postavljen drog 25. 8. 1988 ali po petnajstih mesecih in pol.

Avto v Gradaščici

Avtomobila, ki je v torek 5. aprila 1988 zaradi prevelike hitrosti priletel v eno od vrzeli, pa ta meja ni mogla več zadržati in prevrnil se je (ta že tretji) v Gradaščico. V njem so bili trije mlajši moški.

V Naši komuni številka 2 sem o tem že pisal (saj je tudi v silvestrski noči en avtomobil pristal na živi meji). Na pobudo inšpekcijske službe so komunalci že 20. aprila 1988 na tem mestu postavili varovalno kovinsko ograjo. Pa ne samo tam. Postavili so jo tudi na začetku Šibeniške ulice, tam, kjer je bil nekaj lesen most in je bila zdaj odprtina zavarovana le z leseno ograjo. Samo upamo lahko, da sedaj ne bo več noben avto pristal v Gradaščici.

Do kdaj še črne pike?

V Naši komuni številka 2 z dne 16. februarja 1988 je bilo na 12. strani naštetih nekaj črnih pik. Nekaj od teh je bilo odstranjenih, a kaj, ko se je pojavilo še več novih.

Naj povem, da je bilo korito v Gradaščici ob cerkvenem vrtu popravljeno že pred objavo v Naši komuni.

Luč na obračališču avtobusa številka 1 ob Koprski ulici in vijak na drugi luči sta bila popravljena kmalu po objavi v Naši komuni.

Toda pri prvem zaklonišču pred Murgdami ob Cesti v mestni log je še vedno videti dve veliki blatni koleznici. V noči na ponedeljek 7. marca 1988 je bil nekdo (ali pa jih je bilo več) »strašno močan«. Pri asfaltu na pločniku v Gerbičevi ulici je odlomil kovinski drog, na katerem je bil pritrjen prometni znak 5 ton in STOP. Če je potreben zamenjave, glede na to, da je na samem križišču tudi STOP znak, naj povedo strokovnjaki.

Že dalj časa opažamo krajani dva velika kupa debelega gramoza, ki ga je nekdo stresel kar na cesto, ki povezuje Redelonghijevo z Mencingerjevo ulico in vodi naprej čez leseni most v Jamovo. Res je, da je na tem mestu ob dežju veliko blata in vode, vendar se je vseeno dalo priti do ceste in mostu čez Gradaščico. Pa tudi z avtomobilom je bil v silni mogoče prevoz. Sedaj pa avtomobili vozijo ob robu kupa po travi, pešci pa morajo čez visok kup gramoza. Krajani prosimo komunalnega inšpektorja, da odredi odstranitev ali poravnava gramoza in vrne prehod predvsem pešcem.

Poleg pošte ob Tržaški cesti je ob nizki hiši pod leseno lopo nametan velik kup izrabljenih avtomobilskih gum. Da bi bile vsaj zložene in pokrite, da ne bi kazale tako zanikrnega odnosa do okolja in kvarile videza ravnokar urejenega cestnega križišča.

Zelo žalostno pa je pogledati komaj urejene zelene (ki še dodobra ozelenele niso) ob pločnikih na

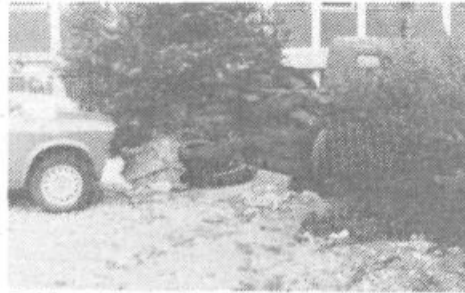


Gramozovo zimsko spanje?

STROKOVNO IZOBRAŽEVANJE ZA DELAVCE PRI OBRNTNIKIH

Gostinci, varilci, frizerke... pridite!

Če je Medobčinski sklad za izobraževanje delavcev na področju samostojnega osebnega dela Ljubljana Miklošičeva 26 doslej le vračal stroške obiskovanja tečajev, seminarjev in sol, bo odsej prešel še med organizatorje dopolnilnega izobraževanja delavcev pri obrtnikih. S tako obliko izpopolnjevanja znanj je pričel poskusno že spomladi za delavce v gostinskih lokalih v sodelovanju



Takšen prizor preje prispeva k pridobitvi osata kot blagajane!

Tržaški cesti. Posebno grobo je povežena od avtomobilov in mopedov pred gostilno Vrhničan, pred optikom, pred hišo številka 66 in pred vulkanizerjem pri viški cerkvi. Poškodovane pa so zelenice tudi na drugi strani ceste, čez tiste po sredi ceste pa ima že vsak svojo potko posebno pri avtobusnih postajah.

Skraino neodgovorno pa so bile postavljene betonske obroščaste posode za rože na Tržaški cesti pred Tobačno tovarno. Če bi bile v teh posodah posejane le rože ali nizki grmički in če bi jih kdo kdaj pa kdaj zalil, bi morda res krasile svojo okolico. V tako malo in plitki zemlji pa dvometrski drevesca ne morejo uspevati. V minuli vročini so se korenine dobesedno kuhale, drevesa pa so propadla. Pa kaj zato! Izdali bomo naročilnico in nasad bomo obnovili. Toda vedeti bi morali, da se tudi pri vzdrževanju zasluži in le tako ohranja videz dobrega gospodarja.

Da je temu res tako, dokazuje ena od obroščastih posod, ki je že drugi teden (do danes 28. 8.) razbita. Kaže se betonsko železo, zemlja pa je raztresena po tleh, pa se nihče ne zgame in to odstrani. Saj vsi doro vemo, da se mora vsaka stvar od nabave naprej vzdrževati, da ne propade, kar še posebej velja tudi za rože in zelenje, ki živijo in nam dajejo prepotreben kisik.

In zakaj se tako mačehovsko vedemo do narave? Pred vsem zato, ker še vedno nihče za nič ne odgovarja, pa tudi zato, ker so kazni tako nizke, da nikogar ne prizadenejo.

Zahvaljujem se vam za branje.

ZVONE GRČAR

Svet Krajevne skupnosti Brezovica pri Ljubljani objavlja

oddajo dveh poslovnih prostorov, vsak po 35 m² uporabne površine. Prostora sta potrebna večje adaptacije.

Lokacija je na prometni točki v samem centru Brezovice pri Ljubljani. Prednost bodo imeli ponudniki za opravljanje storitev kemične čistilnice in frizerskega salona.

Interesenti naj pošljejo pisne ponudbe v zaprti ovojnici v roku 15 dni po tej objavi na naslov: Krajevna skupnost Brezovica pri Ljubljani z oznako Za razpisno komisijo.

Kandidate bomo obvestili v roku 30 dni.

Kakšne so ceste v Rožni dolini

Ko so popravili cesto v Rožni dolini št. VIII/13, so pustili rob pločnika pred garažo dvignjenega 7 cm. Če imaš avto z vlečno kljuko udarja v pločnik. Kljub večjim urgencam že 4 mesece, ni popravljeno, kljub temu, da so delali na sosednji cesti.

Prijavljeno je tudi »Inšpektoratu«, vendar ni nič bolje, čeprav je prišel in napravil zapisnik.

Mislím, da se vse jemlje zelo neresno. Takih zadev je v Rožni dolini še več in upamo, da boste vsaj vi uspehi!

RUDOLF STOJAN

Obvestilo prodajalcem odprtih vin

V dosednji praksi se je dogajalo, da prodajalci odprtih namiznih vin z geografskim poreklom niso dosledno upoštevali določil 16. člena pravilnika o minimalnih pogojih za promet z neustekleničenim namiznim vinom (Ur. l. SRS, št. 18/77), po katerem si morajo prodajalci (gostinski obrati) pridobiti v času pred začetkom točenja odprtega vina dovoljenje pristojnega občinskega upravnega organa (oddelek za gospodarstvo), ki to dovoljenje izda na predlog kmetijske in tržne inšpekcije. Slednja po tem pravilniku nadzira ustekleničena vina, kmetijska inšpekcija pa nadzira neustekleničena vina. To velja tudi v primerih, ko prodajalci odprtih vin točijo ta vina na raznih prireditvah, razstavah ali sejnih, ko si je nujno v takem primeru pred začetkom točenja pridobiti izjemno

dovoljenje pri ustreznem občinskem upravnem organu.

Ker smo v dosednji praksi ugotavljali, da se prodajalci odprtih vin v vseh primerih, posebno na prireditvah, niso pridrževali določil 16. člena pravilnika o minimalnih pogojih za promet z neustekleničenim vinom, objavljamo ta članek, s katerim hočemo opozoriti prodajalce odprtih vin na določila 16. člena pravilnika.

Kmetijska inšpekcija bo v bodoče pri vseh ugotovljenih kršitvah pravilnika o vinu ustrezno ukrepala, razen v primerih, ko gre za kratkotrajno poizkušnjo vina v majhni količini, kot je to v primeru poizkušnje vinskega moštva.

KMETIJSKE INŠPEKCIJE

NA LJUBLJANSKEWM BARJU

Problemi kanalizacije Rakove Jelše - II. del

Pri vseh teh presoajah in predlogih moramo upoštevati sednje redne meritve na celotnem Ljubljanskem barju, ki nam nesporno dokazujejo, da se celotno barje poseda, da se pa pri tem vsi naseljeni predeli posedajo dvakrat hitreje kakor vse proste travniške površine.

Strokovnjaki so pa ugotovili, da moramo na barju računati s trojnimi posedanjem in sicer:

a) posedanje celotnega barja kot zemljske udorine, ki se še vedno in trajno poseda, ne glede na to, kaj se na njeni površini vrši ali gradi in

b) posedanje kot vzrok težnosti posamezne hiše, ali v našem primeru kanalizacije in zasipa, ki ga moramo izvršiti in utrditi po polaganju cevi v določeni ulici ter

c) posedanje barja zaradi večne težnje obdelovalcev, da je vodostaj vode v osuševalnih jarkih čim nižji, kar pa povzroča odtekanje talne vode iz zemljine in s tem posedanje celotne površine, ob tako močno poglobljenih, osuševalnih jarkih.

Preizkus tlačne odpadne kanalizacije je ne glede na odločitev strokovne komisije znanstveno-raziskovalna naloga, ki jo je v danem primeru, ne glede na samo Rakovo jelšo, treba izvršiti, saj imamo že sedaj poleg Rakove jelše, še veliko število in še slabših črnih gradenj širom Ljubljanskega barja, ki jih bo treba porušiti ali smiselno reševati.

Ob odklonilnem stališču lastnikov do preizkusa, je v interesu Mestne kanalizacije, ki bo kanalizacijo prevzela in vzdrževala, da se naroči preizkus pri Vodogradbenem inštitutu, ali pa da ga izvrši ob strokovni spremljavi sama Mestna kanalizacija, kjerkoli na področju Ljubljane.

Ljubljani, ki bo prevzela stroške za sanacijo Rakove jelše, pa le moramo pokazati čim bolj točne račune, koliko bodo mestni prebivalci iz starih mestnih hiš, stolpnic ter blokov plačali za barake, hiše, vile, delavnice, garaže, vikende itd. širom Ljubljanskega barja.

Vsi moramo računati še na polaganje povsem novega vodovodnega in elektro omrežja, povsem nove javne razsvetljave in telefonske napeljave, povsem novih ulic in utrditev ter asfaltiranje minimalne širine že zatečenih zelo slabo zgrajenih ulic oziroma poti med zatečenimi hišnimi vrstami.

V sanacijske stroške je treba vnesti tudi izdelek za takojšnje rušenje okoli dvajset stanovanjskih objektov, ki so zgrajeni preblizu Ljubljane in ki se jih mora znova pozidati na prostih površinah Rakove jelše. Pri tako zelo

dragi komunalni opremi se mora takoj pozidati vsako prosto površino.

Ljubljana in vsi posestniki Rakove jelše morajo vzeti na znanje, da je komunalna oprema samostojno stojišč redkih objektov do trikrat dražja, kakor za enako število prebivalcev v bločni gradnji, da pa je pri tako raztrgani gradnji, kakor je Rakova jelša in pri tem še zahteva, da se vse globoke napeljave postavi na pilote, do šestkrat dražja. Zato je pravilno, da Ljubljana dobro premisli, kaj bo za Rakovo jelšo še žrtvovala in ali naj bi poslušali glas delegata in urbanistov, ki so predlagali, da bo za Ljubljano cenejša, če se za vse zatečene prebivalce ogrožene Rakove jelše zgradi na račun družbe bloke, kar bi bilo gotovo cenejša in bolj mestotvorna akcija, kakor pa sanacija zatečenega popolnoma zmaličenega naselja.

Po presoji predloga naj se razpiše referendum! Problem Rakove jelše mora biti za Ljubljano končni izpit, kam nas pelje nadaljnja socializacija sanacije vseh barkarskih naselij v Ljubljani, tako v Tomačevem, kakor na širšem Ljubljanskem barju in še drugod v predmestju.

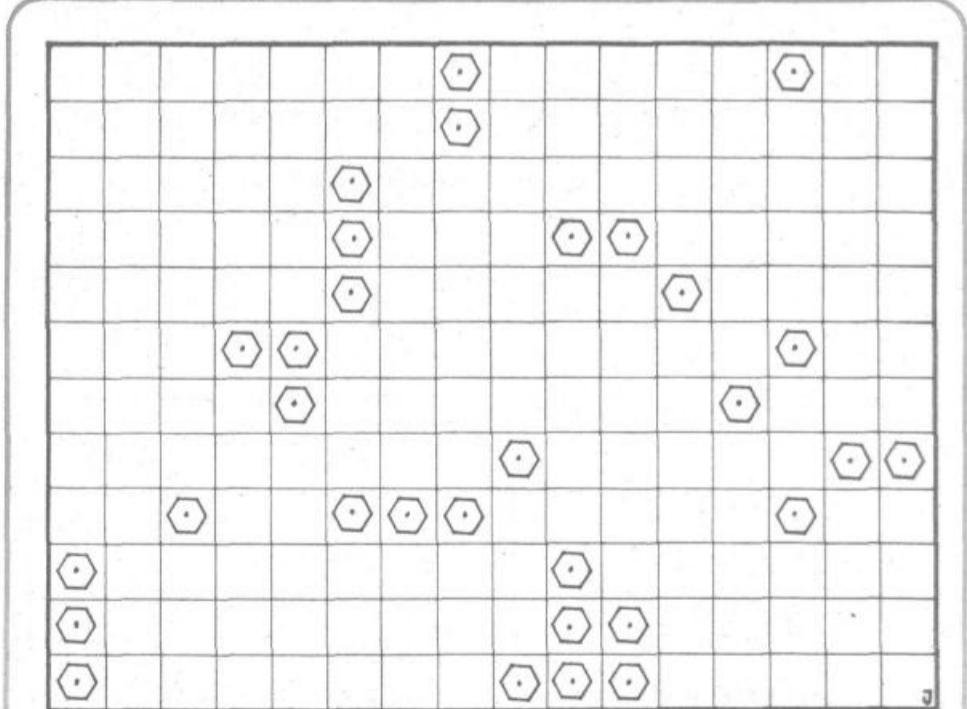
Ob presoji, da je na Rakovi jelši vsaj 40% barak in hiš, ki ne predstavljajo velike vrednosti, kjer bo znašal strošek za popolno komunalno opremo: cesta, dvojni kanal, vodovod, elektrika, razsvetljava, telefon in verjetno še plin, več kakor pa je sedanja vrednost barake ali hiše.

Upoštevati moramo dejstvo, da bo treba pri globokih kanalih v ulicah sanirati in dodatno temeljiti vrsto hiš, kar bo vse plačala družba itd. Stroški na posamezni objekt bodo tako visoki, da jih vsaj 60% lastnikov ne bo zmoglo, ker bodo dokazali, da so tudi kreditno nespособni.

Kanalizacija na Rakovi jelši se študira že vrsto let. Tedaj so isti projektanti kakor sedaj, izvršili zaziadlni načrt. Tedaj je bilo na terenu cca 250 objektov vseljenih in za 250 objektov novih parcel. Stari lastniki niso upoštevali načrta ter nadaljnje gradili vsak po svoje. Ustanovitev nove krajevne skupnosti je pripomogla, da je vsaj del lastnikov začelo sodelovati z načrtovalci naselja, občino in komunalno upravo.

Nesmiselno je ob takem zelo težkem mestnem problemu javno pisati o »divjih spopadih strokovnjakov«, ko nam delegatom, občinski in mestni organi govorijo o trajni in dosledni pasivnosti večine lastnikov na Rakovi jelši, s častno izjemo nekaterih organov krajevne skupnosti in delegatov. (KONEC)

CIRIL STANIČ



Kombinacijska križanka

Spodnje besede s pravilnim kombiniranjem razvrstite v lik. Črna polja, ki ločijo besede med seboj, so že vrisana na prava mesta.

12 črk: IVANA KOBILCA

10 črk: ZMLINCENJE

9 črk: POMORSTVO

8 črk: ASTENIJA AŽIOTAŽA ČASANOVA

LISTAVEC OPRAVILO RAZTEŽAJ VBA-DANJE

7 črk: ANALIZA NANKING OJENKA OV-SENKA PIASTER POETIKA POLOTOK ŽGA-

LINA

6 črk: AVESTA MALINE NANTES ODESSA SIRČEK

5 črk: AKELA ANTAL ASKET ASTOR ELTON MARAS MATRA NARDA ONEAL OTISK PUTKA RANKO SERAK STAMP TNALO

4 črke: INKA KAČA MEDO ŠKAR TANI TOJO

3 črke: ACA ANI ANN ČRT EVA IAN RAA SKI TAO TRN UPI VOZ

2 črki: EK EN KK MŠ OI IP RP

NASA KOMUNA

GLASILO OBČINSKE KONFERENCE SZDL LJUBLJANA VIČ-RUDNIK - PREDSEDNIK ČASOPISNEGA SVETA dr. DESAN JUSTIN - UREDNIŠKI ODBOR: JANKO ČIRIČ, ALOJZ DOLNIČAR, STANE DROLJČ, JANJA DOMITROVIČ, RAJKO NAJZER, IVAN ŽITKO - GLAVNA IN ODGOVORNA UREDNICA JANJA DOMITROVIČ - TEHNIČNI UREDNIK IVAN ŽITKO. NASLOV - UREDNIŠTVO NAŠE KOMUNE, LJUBLJANA, TRG MDB 14 - TELEFON 221-191 ali 221-188 - TEKOČI RAČUN SDK: 50101-678-51168 - ROKOPIŠOV IN FOTOGRAFIJ NE VRAČAMO - TISK ČGP DELO, LJUBLJANA - GLASILO PREJEMAJO VSA GOSPODINJSTVA V OBČINI BREZPLAČNO - GLASILO NAŠA KOMUNA IZHAJA TRITE- DENSKO V NAKLADI 30.000 IZVODOV

s Srednjo šolo za gostinstvo in turizem v Ljubljani. Sedaj razširja sodelovanje s to šolo, saj dodaja raznovrstnim krajšim in daljšim tečajem še šolanje ob delu.

Poleg gostinskih delavcev pa bo sklad povabil k nekajdnevni strokovni tečajem še delavke v frizerskih salonih v sodelovanju z Narta studiem, varilce v sodelovanju z Inštitutom za varilstvo, več profilov delavcev v sodelovanju z delavsko univerzo Cene Štupar in morda še koga, saj sklad pokriva 14 občin ljubljanskega območja. O prijavah za tečaje bo sklad redno obveščal delavce po radiu GLAS LJUBLJANE (102,4 megaherca) in radiu Trbovlje, pa tudi glasilo Delavec v obrti. SKLAD KRIJE V CELOTI STROŠKE TEČAJEV, v nekaterih primerih pa tudi nadomestilo bruto osebnega dohodka.

Ker že pišemo o tem, da postaja sklad za izobraževanje delavcev pri obrtnikih tudi organizator namenskih tečajev za izpopolnjevanje znanja zaposlenih v samostojnem osebnem delu, še navedimo, da je prošil osnovne organizacije sindikata delavcev obrti, obrtna združenja in zvezo obrtnih združenj, da bi mu posredovali plane izobraževanja, ki jih bodo pripravili za delavce tja do pomladi. Do seje predsedstva in komisije za izobraževanje v začetku septembra je prejel le najavo sekcije cementnarjev, da bo pripravila seminar v Grosupljem.

Do konca septembra zbira sklad prošnje za dodelitev sredstev za nakup opreme, orodij, učnih naprav in pripomočkov za srednje, višje in visoke šole, dijaške domove, knjižnice in laboratorije, ki izobražujejo in služijo tudi bodočim delavcem v obrtnih delavnicah. Letos je na razpolago 100 milijonov dinarjev.

Oktober bo letošnja ekskurzija delavcev pri obrtnikih po Jugoslaviji v organizaciji sklada. Predvidevajo, da se bo odpravilo na pot okrog 100 delavcev, kam pa bodo odpotovali, pa bo mogoče zvedeti na osnovni organizaciji sindikata delavcev v obrti.

STANE JESENOVEC