

Slovenski hmeljar

Prvi slovenski strokovni list za hmeljarstvo

Izhaja štirinajstnevno ♦ Naročnina Din 20.—, za inozemstvo Din 50.—; posamezna številka Din 2.— ♦ Uredništvo in uprava: Celje, Cankarjeva ul. 4, telefon 176

Leto VIII

Celje, dne 19. februarja 1937

Štev. 3

Po ing. J. K. iz Č. chm.:

Položaj svetovnega hmeljarstva.

Svetovni pridelok hmelja je znašal lani 578.500 stotov, proti letu 1935 torej za okroglo 50.000 stotov ali 8% manj. Največ hmelja je pridelala lani Anglija, dočim predlani Amerika. Pridelalo se je

	lani	predlani	+ več - manj
	s t o t o v		
V Angliji . . .	128.000	126.000	+ 2.000
V Češkoslov. . .	125.000	76.500	+ 48.500
V Ameriki . . .	110.000	190.000	- 80.000
V Nemčiji . . .	102.500	108.500	- 6.000
V Jugoslaviji . . .	32.500	37.750	- 5.250
V Poljski . . .	25.500	21.500	+ 4.000
V Franciji . . .	16.500	23.500	- 7.000
V Belgiji . . .	7.500	12.750	- 5.250
Drugod . . .	31.000	32.000	- 1.000
Skupaj	578.500	628.500	- 50.000

V primeri z letom 1935 je pridelala lani največ hmelja več ČSR, in sicer za 63%, dalje Poljska za 18% in nekaj malega Anglija. Največ hmelja manj pa je pridelala radi vremenskih nezdod Amerika, namreč 42%, dalje Francija, Belgija, Jugoslavija in Nemčija.

Radi manjšega pridelka in velike potrebe v USA se je prodajalo lani izredno hitro in sorazmerno nizke cene so privabile pivovarne, da so se bolje založile. Tako se računa, da je sedaj neprodanega lanskega pridelka le še ca. 33.000 (v USA 14.000, Angliji 7500, ČSR 6000, Nemčiji 2000, Poljski 1500, Jugoslaviji 1250 in drugod 750) stotov, torej niti 6% svetovnega pridelka, dočim je bilo lani v tem času neprodano še 105.500 stotov ali 16%, polovico od tega v USA. Zaloge starih letnikov so povsod neznaatne, le v USA jih je nekaj več.

Površina nasadov je v letu 1928 znašala 81.000 ha, potem pa se je radi nadprodukcije skrčila do leta 1932 za 48%, na 42.000 ha. Tedaj pa je bilo konec prohibicije v USA, cene hmelju so pričele rasti in tudi površina nasadov se je začela zopet širiti. Tako smo imeli v letu 1933 zopet 49.000 ha, 1934 že 54.000 ha, 1935 pa 55.500 ha, 1936 pa smo zopet skrčili na 54.000. Lani se je znižala površina nasadov največ v USA in nekaj malega v Belgiji, ostala pa je nespremenjena v Franciji, Jugoslaviji in Poljski, pa tudi v Angliji, Nemčiji in ČSR, kjer je zakonito uravnana. Največjo površino nasadov pa ima še danes USA, namreč 13.000 ha, takoj za njo pride ČSR z 11.500 ha ali 21% svetovne površine.

Poraba hmelja zavisi prvenstveno od produkcije piva in ta je dosegla svoj višek v letu 1929, ko je znašala 240.000.000 hl. Radi gospodarske krize je potem zopet nazadovala, tako v letu 1932 že na 157.000.000 hl, t. j. za nad 22%. Pozneje se je zopet polagoma dvignila in dosegla lani že 202.000.000 hl, t. j. 98% produkcije v letu 1929. Največ je izdala tu ukinitvev prohibicije v USA, kjer se je lani navarilo že 62.000.000 hl, torej le malo manj kakor pred prohibicijo, ko je znašala produkcija piva v USA 76.000.000 hl letno; ako izvzamemo USA, je svetovna produkcija piva znašala lani 139.000.000 hl proti 179.000.000 hl v letu 1929, torej lani še vedno 22% manj. Poleg USA se je produkcija piva dvignila najbolj v Angliji in Nemčiji (lani 40.000.000 hl), nekoliko pa tudi v Avstraliji in Kanadi ter z lanskim letom v Belgiji, dočim še vedno polagoma nazaduje v Franciji in ČSR.

Poraba hmelja v letu 1936 je preračunjena na 625.000 stotov, torej v primeri s predlanskim letom za 45.000 stotov več; v letu 1929 je bila računana

s 653.500, torej lani še vedno za 28.500 stotov ali 5% manj. Največ hmelja porabi seveda USA, namreč 200.000 stotov (tudi za nepivovarske svrhe); posledica večje porabe in znatno manjšega pridelka je bil silen uvoz hmelja lani v USA. V Angliji se računa letošnja poraba hmelja na 136.000 stotov proti 132.500 lani in v Nemčiji skoro na 100.000 stotov. Na nekoliko večjo porabo hmelja se računa letos tudi v Belgiji, Kanadi in Avstraliji, dočim na nekaj manjšo v Franciji in ČSR.

O sezoni 1936.

Prava rak-rana v naši hmeljski kupčiji je neprevzemanje že kupljenega blaga. Doma si sklenil z nakupovalcem popolnoma v redu kupčijo, ko pa hmelj pripelješ, ga kupec noče prevzeti, češ da ne odgovarja vzorcu ali pa enostavno, da nakupovalec ni imel naročila kupiti tako blago itd. Ker zvrženo blago, pa četudi popolnoma neopravičeno, pride na slab glas, hmeljar pusti hmelj tudi ceneje, samo da ga ni treba voziti zopet nazaj. In zdi se, da se nekateri kupci prav s tem radi okoristijo. Toda prav te nepravilnosti so docela neosnovane. Vsak nakupovalec namreč sklene kupčijo v imenu svojega delodajalca — kupca, ki je edini napram hmeljarju odgovoren za vse posledice iz sklenjene kupčije. Če je imel nakupovalec naročilo kupiti ali ne, hmeljarja prav nič ne briga; to naj si uredi kupec z nakupovalcem sam. Kupčija je sklenjena v imenu kupca, čeprav posredno po njegovem pooblaščenju, in zato zanj prav tako drži kakor za hmeljarja. Kupec torej kupljeno blago mora prevzeti, pač pa ima potem pravico, prijeti nakupovalca za vrač, če mu ni prav kupil. Vse pripombe in izgovori, da po nakupovalcu sklenjena kupčija velja šele, če jo kupec potrди, ne drže. Pri nas prodajamo hmelj na podlagi uzanc, ki sličnih izmotavanj ne dopuščajo.

Podobno je tudi z vzorci. Uzance predpisujejo kupcu, da vzame zapečaten vzorec kupljenega hmelja in edino le ta je v slučaju spora merodajen za prevzemanje. Ako kupec zapečatenega vzorca ni vzel, mora kupljeni hmelj prevzeti v vsakem primeru, ker nezapečaten vzorec hmeljar vedno upravičeno lahko odkloni. Zato pa soliden kupec v svojem lastnem interesu vzame od vsake posamezne partije zapečaten vzorec, kdor pa hoče v kalnem ribariti, mu seveda pečatenje vzorcev kakor vse uzance sploh nikakor nočejo v račun ter pač išče izhoda na vse načine. Če pa se kupec tako popolnoma zanese na svojega nakupovalca, da peča-

tenje vzorcev ne smatra za potrebno, tudi prav, ker je to njegova stvar, vendar pa nikdar in nikoli ne sme in ne more potem odkloniti prevzema blaga pod pretvezo, da ne odgovarja vzorcu.

Vse opisane nepravilnosti so se, kakor že omenjeno, vršile lani, vendar moramo priznati, da v dosti manjšem obsegu kakor prejšnja leta. Marsikdo si je pošteno opekel prste, stisnil zobe in — prevzel blago po kupljeni ceni, četudi se je zvižal na vse načine, da bi ga zvrigel in kupil morda potem ceneje. Zlasti glede neprevzemanja nakupljenega blaga so se namreč lani razmere silno izboljšale in nihče, ki se je upravičeno pritožil, ne more trditi, da ni prišel do svoje pravice. Seveda, kjer ni tožnika, pa tudi ni sodnika. Poleg tega pa moramo priznati, da se žal dogajajo tudi primeri, ko kupec upravičeno odkloni prevzem in v takih primerih ga seveda tudi nihče ne more in ne sme siliti k prevzemu. V kupčiji moramo zahtevati poštenost, ki pa mora biti na obeh straneh.

Prav tako so se izboljšale razmere glede nakupovalcev in se je lani tudi v teh vrstah napravilo več reda. Ni dvoma, da se bo v doglednem času tudi tu dalo iztrebiti še razne nepravilnosti, tako, da bo polagoma tudi ta poklic prišel na boljši glas, kar bo gotovo le v prid poštenim nakupovalcem.

(Dalje prihodujič.)

Razno.

Mnogo kalija potrebuje hmeljska rastlina. Tako so ugotovili s tozadevnimi poskusi na hmeljski poskusni postaji v Dešnici v ČSR. Vkljub temu, da je bilo v zemlji 322 mg prirodnega kalija, kar bi drugim rastlinam zadostovalo, se je vendar s kalijevim gnojenjem v zvezi z drugimi umetnimi gnojili pridelalo 2500 kg hmelja na 1 ha več kakor pa brez kalijevega gnojenja.

Uvozna carina na hmelj v Belgiji znaša 0,60 bfrs (t. j. 0,88 din) za kg. Tamkajšnji hmeljarji so se mnogo trudili, da bi dosegli povišanje uvozne carine na 5 bfrs (t. j. 7,38 din) za kg, vendar so se pivovarne temu odločno uprle in zato bo ostala carina zaenkrat nespremenjena.

Konsum piva v Švici sicer polagoma, vendar stalno nazaduje in je znašal v lanskem pivovarskem letu le 2.042.000 hl, dočim v predlanskem 2.313.000 hl in v letu 1930-31 še 2.621.000 hl; lani torej za nad 11% manj kakor predlani in za okroglo 20% manj, kakor v letu 1930-31. V primeri z zadnjim predvojnim letom pa je bil konsum piva lani za 30% manjši.

Izvoz hmelja iz ČSR je znašal lani (I. I. — 31. XII.) 81.768 stotov, dočim predlani 49.177, v letu 1934 pa 64.509, v letu 1933 le 49.784, v letu 1932 zopet 55.849 ter v letu 1931 še 105.556, povprečno zadnjih pet let torej 64.975 stotov letno. Od 81.768 stotov se je izvozilo lani

v USA 15.747 (predlani 4.047), v Nemčijo 14.421 (11.465), v Belgijo 13.774 (5.027), v Francijo 10.619 (7.372), v Avstrijo 6.172 (5.604), v Švedsko 3.801 (3.392), v Švico 2.793 (2.867), v Nizozemsko 2.609 (1.293), v Anglijo 2.258 (562), v Argentino 1.404 (1.868), v Japonsko 1.202 (—), v Dansko 889 (488), v Brazilijo 678 (583) in v Norveško 619 (442) stotov. Lani se je torej v primeri s predlani silno povečal izvoz v USA (skoraj počtetvoril), zelo v Belgijo, Francijo in sorazmerno tudi v Anglijo (početvoril), precej pa tudi v Nemčijo, Avstrijo in Nizozemsko, dočim se je na Japonsko sploh šele začelo izvažati; nazadoval pa je izvoz samo v Švico in Argentino.

Konsum piva v Bolgariji nazaduje in ne znaša niti 1 l letno na osebo. Vzrok temu je pač velik konsum vina, ki ga je tam dovolj in je tudi dosti cenejše kakor pivo.

Izvoz piva iz CSR je znašal lani 80.268 hl proti 73.387 hl v letu 1935. Največ piva se izvažata v razne evropske države in pa v USA.

Konsum piva v Norveški se dviga in je znašal lani v drugem polletju 235.505 hl proti 218.970 hl v isti predlanski dobi.

Vprašanja in odgovori.

A. P. v G.: V zadnjih hmeljarskih poročilih čitam o živahni kupčiji v Angliji. Zakaj pa ni navedena tudi cena, po kateri se plačuje tam hmelj?

Odgovor: V Angliji imajo hmeljski monopol, ker večino hmelja porabijo doma in imajo zato za vsako vrsto in kakovost hmelja točno določene cene, kakor n. pr. pri nas za tobak. Cene so določene s 20–60 Din za kg, kakor smo že ponovno poročali in zato tega ne ponavljamo več.

Hmeljarska poročila.

Savinjska dolina: V hmeljski kupčiji zaenkrat ni nobenega pravega zanimanja in tudi ne povpraševanja. Zato v zadnjem času tudi zaključkov ni bilo.

Vojvodina: Za pičle še preostale zaloge lanskega pridelka zadnji čas ni bilo povpraševanja in tudi ne zaključkov.

Češkoslovaška: V hmeljski kupčiji je zadnji čas bilo zopet nekaj več zanimanja in povpraševanja, zlasti za domače pivovarne, pa tudi za izvoz. Več povpraševanja je predvsem za cenejše, dobro srednje blago. Cene so ostale nespremenjene in tako notira prejkoslej lanski žateški pridelek 20–37 din, Uštčki in Roudnicki 9–17 din in Dúbski 6–9 din za kg. Znamkovanih je v Žatcu doslej 76.883 stotov lanskega pridelka.

Nemčija: Pri sicer še vedno bolj mirni tendenci je bilo zadnji čas vendar zopet več povpraševanja, zlasti za boljše ter najboljše blago in predvsem za domačo pivovarsko industrijo. Cene so nekoliko popustile in na tržišču v Nürnbergu se je plačevalo iz druge roke za

lanski Hallertau 51–60 din, Tettnang 57–60 din in Hersbruck 44–45 din, za izvoz pa 16–27 din za kg. Tudi za starejše letnike je bilo nekaj manjših zaključkov ter se je plačalo za predlanski pridelek 10–17 din, za letnik 1933 pa 1–5 din za kg.

Francija: Na hmeljskem tržišču je tendenca zopet živahnejša in so se tudi cene učvrstile. Več povpraševanja je zlasti za lanski alzaški hmelj, za katerega se plačuje iz druge roke 20–27 din in za v barvi slabše blago 16–19 din, dočim drogerije kupujejo tudi starejše letnike in plačujejo do 12 din za kg.

Poljska: Pri bolj mirnem zanimanju in povpraševanju se zaloge lanskega pridelka v prvi roki polagoma dalje krčijo. Cene so ostale v glavnem nespremenjene ter se plačuje 11–25 din za kg. Boljše in slabše blago je že zelo razprodano in je večinoma le srednje še na razpolago. Sicer pa niti domače pivovarne še niso krite in se zato računa, da bo lahko vnovčiti še preostale zaloge.

Belgija: Pri mirni tendenci notira lanski Alost 19 din in Poperinghe 17 din, predlanski Poperinghe 6, letošnji v predprodaji za september–oktober pa 16 din za kg.

Anglija: Na hmeljskem tržišču je prav živahno. Štiritedenska doba, ko so smele kupovati hmelj le pivovarne, je potekla 26. pr. m. in s tem dnem je posegla v kupčijo tudi trgovina. Sicer pa se računa, da so zaloge že zelo izčrpane in da je prodano že nad 90% lanskega pridelka.

Amerika: Pri nadalje razmeroma prav živahni kupčiji so se cene učvrstile za domači pridelek lanski na 39–45 din, predlanski 29–35 din in starejši letniki 14 do 25 din za kg; že zacarinjeno inozemsko blago pa notira lansko 57–82 din in predlansko 44–57 din za kg. V zadnjem času se je mnogo tržilo, tako, da so se zaloge v prvi roki že precej skrčile. Tudi za predprodajo je precej zanimanja in se plačuje za tri leta naprej 18–19, 17 in 15–16 din za kg.

Najvišje cene, plačane zadnji čas za 1 kg najboljšega hmelja raznih provenienc, so bile naslednje:

	letos	lani
Nemčija (Tettnang), za doma	60	88
za izvoz	27	60
Amerika (Oregon), domači	49	15
inozemski	80	72
Češkoslovaška (Žatec)	37	46
Jugoslavija (savinjski)	31	20
(vojvodinski)	22	14
Francija (alzaški)	27	22
Poljska (wolinjski)	24	18
Belgija (Alost)	19	7 din

Za razvedrilo.

Paralelno.

- »Ali ste oženjeni?«
- »Nisem, ali imam doma radio-aparat.«
- »No, in kaj to?«
- »To je isto. Ves dan poslušam neumnosti, pa ne morem nikoli odgovoriti.«

Nepremišljeno.

»Povem vam, gospod svetnik, moj sosed ima takega psa, ki je mnogo bolj pameten kot pa gospodar sam.«

»Da, jaz sem tudi nekoč imel takega psa.«

Kakor se vzame.

»Recite, gospod profesor, štirideset let, to vendar ni nobena starost!«

»Ali govorite, milostljiva, o katedrali ali o osebi?«

Raj na zemlji.

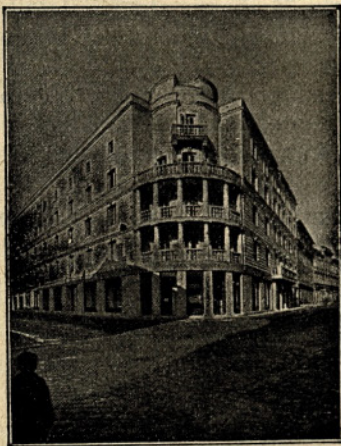
Žena (turistinja): »Poglej, ljubi mož, kako krasen razgled je od tod!«

Mož: »Res krasno! Če bi ne bilo tebe zraven, bi res mislil, da sem v rajul!«

Škropilnice si nabavite že sedaj, da bodo prihodnje leto pravočasno pri roki. Svojim članom dobavlja najceneje prvovrstne Holderjeve škropilnice Hmeljarska zadruga r. z. z. o. z.

Stebre

za žično ogrodje v hmeljskih nasadih, borove, v poljubni dolžini nudi **Oskrbništvo Novi klošter**, z. p. Sv. Peter v S. d.



Sprejema hranilne vloge in jih obrestuje najboljše. Denar je prijatelj naložen popolnoma varno. Za hranilne vloge jamči poleg rezerv in hiš nad 5000 članov - posestnikov z vsem svojim premoženjem

Ljudska posojilnica v Celju

registrovana zadruga z neomejeno zavezo

v novi, lastni palači na voglu
Kralja Petra ceste in Vodnikove ulice

Hranilnica Dravske banovine Celje ♦♦♦ Ljubljana ♦♦♦ Maribor

Pupilarno varen zavod.

Obrestovanje najugodnejše.

Za vloge in obresti jamči Dravska banovina

z vsem premoženjem in vso davčno močjo.

Vzajemna zavarovalnica v Ljubljani

sprejema

vse vrste zavarovanj proti požaru: poslopja, vse premičnine, hmelj, zvonove, steklo, nezgode, vlom, jamstvo, avto-kasko, življenjska zavarovanja v vseh kombinacijah in posmrtninska zavarovanja »Karitas«.

Zastopniki v vsaki župniji.

Podružnica: Celje, Vodnikova ulica 2.

Izročajte denar

v zaupanja vredne domače denarne zavode, da se omogoči z oživitvijo denar-nega obtoka delavoljnim našim ljudem zopet delo in kruh.

CELJSKA MESTNA HRANILNICA

(v lastni palači pri kolodvoru)

Vas vabi, da ji zaupate tudi Vi svoje prihranke, ker Vam nudi zanje s svojim premoženjem popolno varnost. Mesto Celje jo je ustanovilo že pred 72 leti in tudi še samo jamči zanjo z vsem svojim imetjem in z vso svojo davčno močjo.

Denarju, ki ga vložite, je vsakočasna, nemudna izplačljivost strogo zajamčena.