

Dr. Franc K. Kos

## Slovenska kmetska skrinja\*

I. Skrinja ima v življenju našega kmeta velik pomen. Ona ne predstavlja samo enega najstarejših kosov kmetijskega pohištva, nego je ozko povezana tudi z običaji samimi, ko ima važno vlogo pri ženitovanju. Gotovo je bila med najvažnejšimi predmeti nevestine bale skrinja; velika in poslikana je bila okras voza, ki je balo vozil. Vsaka nevesta je pripeljala k hiši tudi svojo skrinjo, v kateri je potem shranjevala poročno oblačilo in zato ni čudno, da je pri nekaterih hišah veliko število takih skrinj. Te so počasi romale kot stara šara na podstrešje, dokler jih ni potem zadela usoda mnogih dragocenih ljudskih izdelkov — postala je črvojedna in je končno bila uporabljena za kurjavo. Mnogo takih skrinj je še danes po podstrešjih kmečkih hiš, mnogo jih je kot starinski »narodni« predmet prišlo v stanovanja meščanskih rodbin, pa tudi v inozemstvo so jih špekulanti prodali z dobrim zaslužkom. Pred prvo svetovno vojno so nabirali »pantov« oplenili veliko število skrinj tega okrasa.

Po vsem Slovenskem je pri prevozu bale skrinja posebno velikega pomena. Pri ženitovanjskih običajih je nalaganje skrinje važen dogodek. Pesem pravi:

»Mati ji skrinjo nalagajo,

Oča ji slovo dajajo,«<sup>1</sup>

ker je oboje skoraj enako pomembno. Pri razstavljanju bališa je tudi skrinja; da je čim težja, jo napolnijo z žitom. Pri nakladanju pride najprej na voz skrinja, toda fantje je ne morejo vzdigniti — seveda, ker sede na njej nevestine sestre. Nakladači si ne morejo pomagati drugače, da pokličejo na pomoč ženina, ki potem dekleta s pomočjo

\* V naslednjem bomo pokazali glavne tipe skrinj in njih ornamentacije, kolikor so ohranjene v Narodnem in Etnografskem muzeju. Pri opisu samem bomo mogli slediti tudi že grobemu razvoju po kronološkem redu nastanka, dočim bo delitev v lokalne skupine manj jasna iz dveh vzrokov: muzejske zbirke prvič ne predstavljajo zbranega materiala iz vse slovenske dežele, marveč prednjači kranjski del, drugič pa inventarni zapiski žal navajajo v glavnem le prodajalca, redkokdaj povedo provenienco, delavnic pa sploh ne. Skrinje Etnografskega in Narodnega muzeja obsegajo čas od najstarejših dob do približno začetka tega stoletja in jih je relativno mnogo (53 kosov). Če pridenemo še mnogo primerov, ki so avtorju znani iz mariborskega mestnega muzeja in posamezne kose privatnikov, je v tej razpravi obdelanega toliko materiala, da so izsledki glede časa in splošnega tipa nedvomno ugotovljeni. Treba pa bo razpravo izpopolniti še z ozirom na lokalne skupine in njih motivične ter stilistične značilnosti.

<sup>1</sup> K. Š t r e k e l j, Slovenske narodne pesmi, III. zv., Ljubljana 1904—1907, Svatovske pesmi, štev. 5424.

denarja le dvigne. S stokanjem jo končno spravijo na voz in nanjo sede starešina ter veli pognati. Toda voz se ne premakne dalje, ker mu manjka peto kolo. Ko odstranijo tudi to zapreko, zapeljejo po mnogih vmesnih dogodkih bališ končno na ženinov dom.<sup>2</sup>

Poleg tako zvanih ženitovanjskih skrinj pozna kmet še skrinje za žito in druge pridelke. Ta krinja stoji navadno v kašči, pri manjših hišah pa po vežah ali na podstrešju. Razlika med obema vrstama skrinj nedvomno obstaja, na zunaj je vidna v izdelavi in pomanjkanju okrasitve žitnih skrinj, v vzhodnem delu pa tudi po zunanjih oblikah ter po nazivu, kot bomo videli pozneje. Da je ta razlika obstajala prav za prav že davno, razvidimo iz opisa kmečkega inventarja iz Selc pri Škofji Loki iz 1723. leta,<sup>3</sup> kjer se razlikujejo skrinje od skrinj za žito.

Toda ne samo kot del nevestine bale, ne kot akcesorij ženitovanjskih običajev in ne samo kot shramba je skrinja predmet etnografskega študija, temveč v enaki meri kot izdelek ljudske umetnosti. Na njej lahko sledimo razvoju ljudske obrti, v njej gledamo enako izdelek našega človeka, njegovega čustvovanja in fantazije, kot v ljudski arhitekturi, slikarstvu in pesmih. Pa tudi odmevom tkzv. visoke umetnosti ter njih prevzemu in preoblikovanju v svojstveno domačo govorico lahko sledimo.

Po vsem Slovenskem je znano ime skrinja. Čeprav je beseda znana skoraj vsem slovanskim jezikom,<sup>4</sup> trdi vendar Moszyński,<sup>5</sup> da je beseda tujega izvora. Verjetno izhaja iz latinske besede *scrinium*, ki pomeni cilindrično puščico, v kateri so Rimljani shranjevali svoje papiruse, mazila itd. (Istega debela je tudi nem. *Schrein*.) T. Seweryn<sup>6</sup> spravlja besedo v zvezo z italijansko *scrinio* in sklepa po besedi na južne vplive pri oblikovanju poljskega pohištva.

Zveza besed je nedvomna in lahko po njej sklepamo, od kod smo skrinjo, v glavnem ženitovanjsko, kot del pohištva sprejeli, dočim poznamo žitno skrinjo že prej sami in smo jo verjetno prinesli s seboj, kar nam potrjujejo posebni izrazi pri slovanskih narodih, čeprav ti niso skupni niti originalni.<sup>7</sup>

II. Izdelovalec skrinj je bil menda le v redkih primerih kmet sam, marveč se je v tej panogi ljudske umetnosti že zgodaj pojavil kmetski obrtnik. Zato tehnična izdelava posameznih skrinj ni v na-

<sup>2</sup> Po rokopisnem zapisku pok. dr. Stanka Vurnika v Etnografskem muzeju.

<sup>3</sup> R u d. A n d r e j k a, Star kmečki inventar iz 18. stoletja, »Etnolog« VII., Ljubljana 1934, str. 38—50.

<sup>4</sup> N. pr. hrv. skrinja, pol. skrzynia, češko skříně, starovlrus. skriń, skrińa itd.

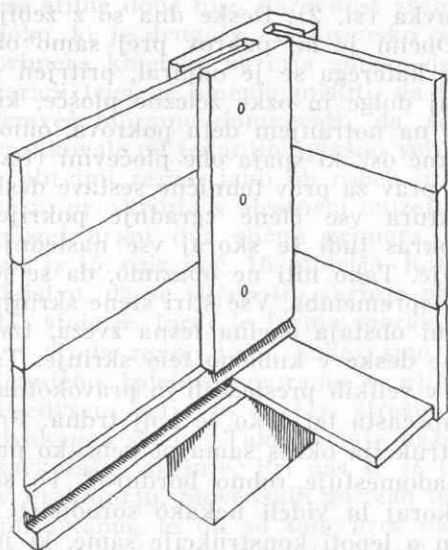
<sup>5</sup> Kazimierz Moszyński, Kultura ludowa Słowian I. Kultura materjalna, Kraków 1929, str. 585.

<sup>6</sup> Tadeusz Seweryn, Krakowskie skrzynie malowane, Kraków 1928.

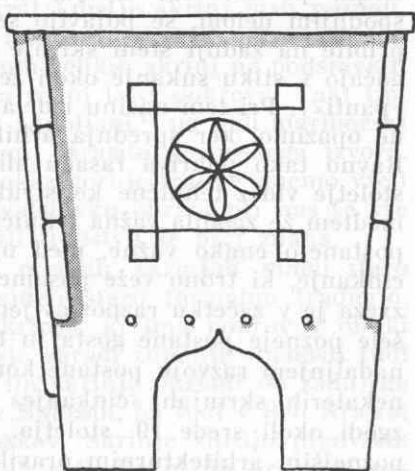
<sup>7</sup> Belokranjsko: kofan, blg. sandĭk, kovčeg. polj. sąsiecka, vlkrus. łaf, jaščuk itd.

sprotju s splošnim tehničnim razvojem, temveč za njim le zaostaja. Tudi mi smo deležni tehničnih novosti v obdelovanju lesa, vendar se poleg novosti še vedno uporabljajo stari načini. Konservativnost, tako značilna za ljudskega ustvarjalca, je vidna ne samo v oblikah, nego tudi v tehniki sami.

Pri najstarejšem načinu izdelave obrtnik še ni poznal žage in obliča, marveč obdeluje les zgolj s sekiro. Trdi les teše in obtesuje v deske, napravlja lesene vezi v obliki žleba, v katerega vstavlja deske in, kjer je potrebno, vse skup zveže z lesenim klinom. Razlike med tesarjem in mizarjem takrat prav za prav še ni in te skrinje smemo



Sl. 1.



Sl. 2.

smatrati bolj za tesarski izdelek. Ta prvotni način izdelave se je ohranil do zadnjih dni predvsem v žitnih skrinjah.<sup>8</sup> Ne samo isto obliko in iste okraske, marveč tudi isti način izdelave najdemo pri teh skrinjah po vsej južni in vzhodni Evropi. Glavni konstrukcijski elementi so štirje ogelni navpični plohi, ki so z dveh strani navpično izžlebljeni. V tem žlebu so naložene deske druga vrh druge. Spodnja deska je v svojem spodnjem delu toliko debelejša, da je bilo v njej mogoče napraviti vodoraven žleb, v katerem tiče prečne deske dna (sl. 1). Pri pokrovu skrinje pa je glavni vezni člen stranska deska, izrezana v obliki dvokapne strehe, z izrezi in žlebi, v katerega naležejo povprečne deske strehe. Da je ves sestav trden, sta zabita po dva lesena klina v navpičnih plohih. Ta način izdelave je značilen za

<sup>8</sup> Primer strešne skrinje iz Prekmurja v Etnografskem muzeju, enaka skrinja iz Haloz in Slovenskih goric v muzeju v Mariboru, belokranjski kofan.

tipe skrinj z dvokapno streho, kakor tudi za ostale tesane skrinje že z ravno streho (n. pr. skrinja iz Slovenskih goric v Mariboru). Ker se je tip ohranil od najstarejših časov sem, vidijo raziskovalci tudi v tehnični izdelavi enega najstarejših načinov.

Tehnične novosti sprejemajo tudi naši obrtniki in mizar se kmalu spozna z obličem in žago, lesene kline pa nadomesti kovan žebelj. Velike kmetske skrinje iz mehkega lesa v 17. stoletju so sestavljene že drugače. Predvsem je tu osnova zgradbe stranska deska, ki je izrezana tako, da ji je mogoče spredaj pribiti deske drugo vrh druge, na te pa je spredaj pribita vsa arhitekturna fasada s pilastri in loki ter sprednja deska podstavka (sl. 2). Deske dna so z žebli pritrjene na stranske ploskve. Dočim je bil pokrov prej samo ob strani po lesenem tečaju, okoli katerega se je odpiral, pritrjen s spodnjim delom, se pojavijo sedaj dolge in ozke železne plošče, ki, pribite na zadnji steni skrinje in na notranjem delu pokrova, omogočajo v stiku sukanje okoli železne osi, ki spaja obe pločevini (tzv. »panti«). Pri tem načinu izdelave prav za prav tehnične sestave desk ne opazimo, ker sprednja arhitektura vse člene zgradnje pokrije. Ravno tako pokriva fasada ali okras tudi še skoraj vse naslednje stoletje videz tehnične konstrukcije. Tako niti ne opazimo, da se je medtem že zgodila važna tehnična sprememba. Vse štiri stene skrinje postanejo enako važne, med njimi obstaja oželna lesna zveza, tzv. cinkanje, ki trdno veže posamezne deske v kubično telo skrinje. Ta zveza je v začetku razpostavljena v velikih presledkih in pravokotna, šele pozneje postane gosta in trapecasta ter tako še bolj trdna. Pri nadaljnjem razvoju postane konstrukcija okras sama po sebi, ko pri nekaterih skrinjah »cinkanje« nadomestuje robno borduro.<sup>9</sup> To se zgodi okoli srede 19. stoletja. Skoraj bi videli nekako sorodnost s poznejšim arhitekturnim pravilom o lepoti konstrukcije same, ki jo je treba zato pokazati.

Od tehničnih načinov okraševanja poznamo intarzijo, rezbarijo in slikarijo. Intarzija je dediščina renesanse, rezbarija se v baroku pri nas udomači preko zlatih oltarjev, dočim slikarstvo v začetku posnema obe prvi tehniki in ostaja zato pri eni barvi (črni). Šele proti koncu 18. stoletja in v 19. stoletju postane neodvisen okraševalni faktor. Tradicija slikanja pohištva se ni ohranila do danes, zato o njem ne vemo mnogo. Predvsem moremo ugotoviti, da je bil mizar in slikar skrinje navadno ena in ista oseba, ki je uporabljal vedno približno slične motive kakor tudi celotno kompozicijo, ker je mogoče dognati izdelke iste delavnice. V posameznih krajih so bile udomačene tipične značilnosti, n. pr. uporaba sličnih barv ali kolorita (kar pa še ne ustvarja lokalnih grup). Način poslikavanja je bil skoraj povsod isti: na močno grundirano podlago naslika slikar osnovno barvo in nato šele posamezna polja. Barve uporablja pred-

<sup>9</sup> Prim. skrinjo z intarzijami, štev. E 2519, z monštranco v sredi iz Kota pri Semiču, zbirka Etnografskega muzeja.

vsem oljnate in to zelo žive, osnovne barve. Točnega tehničnega postopka, kakor je to storil za krakovsko področje T. Seweryn,<sup>10</sup> nam žal ni mogoče podati, ker izročila nimamo ohranjenega. Z ženitovanjsko skrinjo je bil zvezan važen dogodek poroke, zato je na skrinjah navadno letnica in temu dejstvu se imamo zahvaliti za olajšanje proučevanja form in razvoja.

III. Vplivi sprememb se ne izražajo le v tehničnem oziru, nego še bolj v formalnem pogledu, predvsem v različni razdelitvi ploskev, ki so okraševanju na razpolago. Tudi v tem pogledu moremo opazovati vplive umetnostne obrti vodilnih umetnostnih struj, čeprav vse stilne dobe niso naravnost zastopane. Posebno velja to za gotsko dobo, ki je drugače za slovensko ozemlje tako pomembna. Nobenega primera kmetske skrinje gotske dobe nimamo ohranjenega. Vendar zaradi tega ne smemo misliti, da takrat kmetje skrinj niso poznali, temveč moramo domnevati, da se takratne skrinje niso bistveno razlikovale od tedanjih splošno veljavnih velikih skrinj na podstavkih s plitvimi rezbarijami ob roboh in na robni letvi pokrova. Taki tipi so n. pr. skrinja v Mestnem muzeju v Ljubljani,<sup>11</sup> pa tudi mariborski muzej hrani dva slična primera, manj izrazito gosposkega izvora, vse iz 15. ozir. zač. 16. stoletja. Kot dokaz gornje trditve smemo vzeti dejstvo, da se sličen tip skrinje na podstavku ohrani pri nas še vse 17. stoletje, torej je forma morala biti ljudstvu že prej znana.

Toda ravno tako, kakor smo v mlajših skrinjah videli staro tehnično izdelavo, moramo v njih videti staro formalno tradicijo. Predvsem velja to za tzv. strešno skrinjo, ki ima pokrov v obliki dvokapne strehe. Take skrinje nazivajo zaradi zunanje sličnosti tudi sarkofaške skrinje. Pri nas se je ta tip skrinje ohranil do zadnjega v Prekmurju, Slovenskih goricah in v Halozah, pa tudi v Beli Krajini jih imamo, le da so tam brez okraskov. Skrinje služijo predvsem shranjevanju žita in stoje v kaščah ali veži. Da bi jih pri nas uporabljali v druge svrhe ozir. da bi nadomeščale ženitovanjske, nam ni znano. Toda po analogiji, da je do nedavna na vzhodu veljala za ženitovanjsko,<sup>12</sup> bi smeli za zelo zgodnjo dobo domnevati isto tudi za našo deželo. Pozneje moramo dosledno vedno razlikovati ženitovanjske in žitne skrinje. O konstrukcijskih posebnostih te skrinje smo govorili že zgoraj. Svojestven je tudi njih okras. Okraski so iz lesa izkraspani in samo iz geometričnih motivov sestavljeni. Posamezni konstrukcijski členi so zase kot enota okrašeni. Tako imata na naši skrinji iz Prekmurja<sup>13</sup> (sl. 3) oba ogelna ploha ob navpičnici na vsako stran poševne

<sup>10</sup> T. Seweryn, l. c.

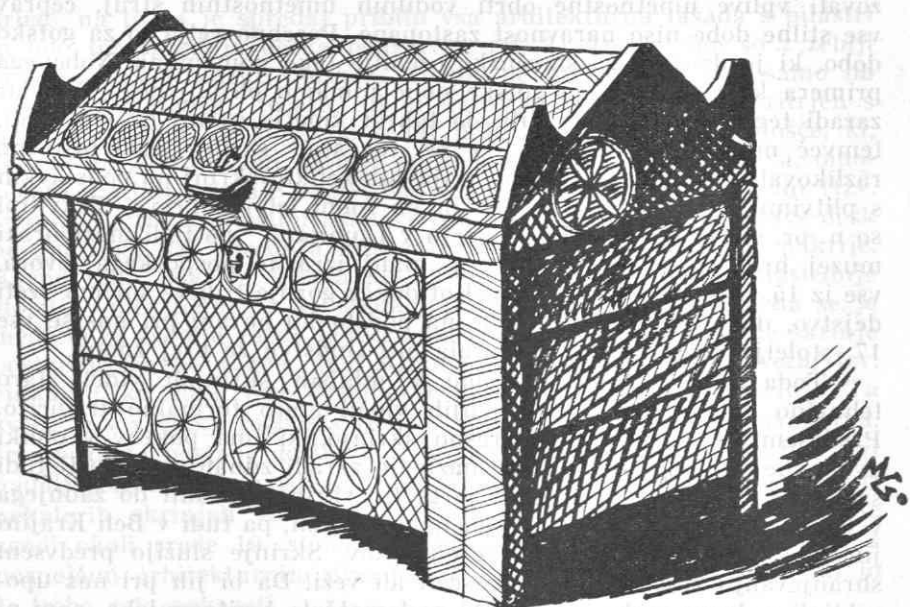
<sup>11</sup> Gotska skrinja, Mestni muzej, Ljubljana, soba 1, štev. 10040 inv. Nar. muz., kupljena v Turnu pri Velenju.

<sup>12</sup> Elias Weslowski, Die Möbel des rumänischen Bauernhauses in der Bukowina, »Zeitschrift für österreichische Volkskunde«, XII. Jg., 1906, str. 55.

<sup>13</sup> Strešna skrinja iz Prekmurja, dar g. župnika Klekla, štev. 784. Bila je razstavljena na Ljubljanskem velesejmu. Visoka 71 cm, do slemena 88 cm, globoka 56.5 cm, dolga 107 cm. Bukov les, temno pobarvana.



črte, ki sestavljajo rombične ploskve. Na sprednji ploskvi sta po dve vrsti šesterolistnih rozet, sestavljenih iz šestih lokov istega polmera kot krog, v katerega je rozeta včrtana; srednji pas med obema vrstama pa je poševo črtan. Pokrov ima v spodnjem pasu kroge z rombasto mrežo v sredi, nato vrsto poševnih črt, na vrhu pa ima cikcakasto križajoče se črte z navpičnicami vmes. Stranska deska pokrova ima samo na sprednji strani šesterolistno zvezdo. Iz podobnih geometričnih motivov sestoji okras velike tesarske skrinje z ravnim pokrovom in enostavne strešne skrinje v mariborskem muzeju.<sup>14</sup>



Sl. 3.

Skrinje enake izdelave, oblike pa tudi okrasov so razširjene po velikem delu Evrope. Posebno gosto in kompaktno so razprstrte po njenem vzhodu in jugu. Na Hrvaškem, v Srbiji, Bolgariji, na Sedmograškem, v Rumuniji, zlasti v Karpatih, na Slovaškem, v Podkarpatski Rusiji, v jedru Poljske, v Podhalu, pri Huculih, v Ukrajini in pri Malorusih se pojavljajo skoraj kompaktno kot pristni ljudski izdelek; poleg teh jih dobimo mnogo tudi na severu v Skandinaviji in na Angleškem, posamezni eksemplari se pojavljajo v Alpah (v Švici). Opazimo torej posebno gostoto na vzhodu in njena najbolj zapadna meja je ravno vzhodna Slovenija. Moszyński<sup>15</sup> našteva so-

<sup>14</sup> Skrinja z ravnim pokrovom ima nekatera trikotniška polja izžgana, da dajo temnejši vtis. Skrinja je po poreklu iz Juršincev pri Sv. Lovrencu v Slov. goricah, je zelo stara (XVI. stol.). Strešna skrinja stoji na visokih nogah, iz Pohorja v Halozah, konec XIX. stoletja.

<sup>15</sup> Moszyński, l. c. str. 234.

rodne primere tudi dalje na vzhodu (n. pr. v Gruziniji na Kavkazu), slične skrinje dobimo še pri Čečenih.<sup>16</sup> Ravno zaradi te jugovzhodne kompaktnosti ne moremo dati prav Ritzu,<sup>17</sup> ki proglašča ta kos pohištva za alpski, temveč smemo iskati njih neposredni izvor na bližnjem vzhodu. Slovani so jo verjetno prinesli s seboj, ker jo najdemo še danes razširjeno ravno v izhodiščni deželi Slovanov. Od kod je prišla ta skrinja k Slovanom, ali je morda tu nastala, ni namen raziskavanja naše razprave.

Kako da so žitne skrinje prevzele te oblike? Po svojih oblikah, predvsem pa po obeh navzgor zavrtih rogovih na krajih pokrova, spominja skrinja na antični sarkofag s to razliko, da stoji skrinja na širokih nogah, dočim počiva sarkofag z bazno ploščo na tleh. Zveze s sarkofagom naravnost ne moremo najti, saj se pojavlja skrinja mnogo tudi v predelih, kamor antična provincialna umetnost ni segla. Verjetnejša se nam zdi predpoda hiše, ki je služila za osnovni vzorec skrinji, saj končno tudi sarkofag posnema le arhitekturne oblike. V Halozah je taka skrinja še danes na prostem ob hišo prislonsljena<sup>18</sup> in nudi podobo majhnega nadomestka za kaščo. Pomen in naloga te skrinje obenem s konstrukcijskimi posebnostmi spominja mogoče na obliko kašče. Temu namenu služi tudi ornamentika, ki posebno s stalnim ponavljanjem šesterolistne zvezde dá slutiti vražarsko mitološki pomen, morda za obrambo zlih ali naklonjenost dobrih duhov, kakor to predpostavlja tudi Vsev. Sahanev<sup>19</sup> za isto zvezdo v podkarpatskoruskem ornamentu, kjer jo spravlja v zvezo z ostankom sončnih kultov. Vsekakor se nam zdi pravilno spraviti obliko skrinje v zvezo s posnemanjem hiše, ki nastopa brezzvezno po posameznih prvotnih pokrajinah kot samostojna misel, kakor to trdi A. Feulner.<sup>20</sup> Skrinja strešnega tipa ostane ves čas razvoja v izdelavi in uporabi z enakimi okraski ter se ne spremeni mnogo. Pri isti konstrukciji in okrašanju se samo pokrov zravnava na ploščo (primer v muzeju v Mariboru).<sup>21</sup> Zelo soroden je ta tip skrinje tudi s skrinjami romanskega sloga, čeprav med njimi ni prave zveze, vendar govori tudi to dejstvo o starosti tega tipa.

Šele od druge polovice 16. stoletja dalje lahko strnjeno opazujemo spreminjanje forme in okrasov. Renesansa zapusti na pohištvu vidne znake. Najstarejša datirana skrinja iz 1584. leta iz mariborskega

<sup>16</sup> Gl. sl. 61 in 62 v P l a e t s c h k e, Die Tschetschenen.

<sup>17</sup> Joseph Maria Ritz, Bauernmöbel, Leipzig 1939.

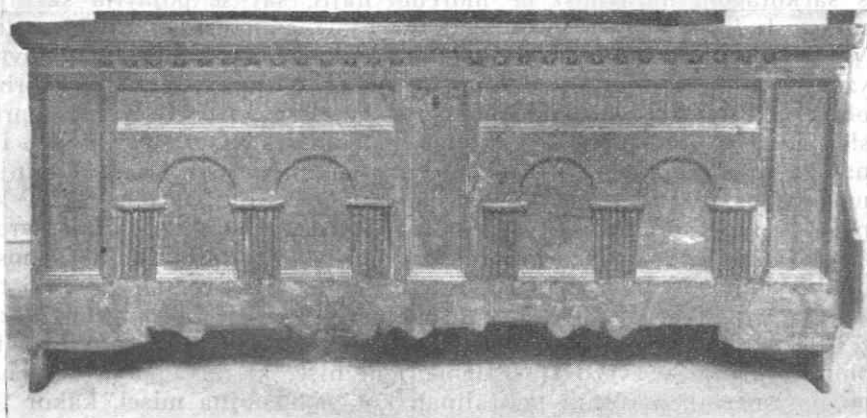
<sup>18</sup> Po podatkih ravn. mestnega muzeja v Mariboru, prof. F. Baša.

<sup>19</sup> В с в е в, Са х а н е в, карпаторусский народный орнамент. Сборникъ на IV Конгресъ на Славянскитѣ Географи и етнографи въ София 1936. — Sofia 1938, str. 310—321.

<sup>20</sup> Adolf Feulner, Kunstgeschichte des Möbels, III. Aufl., Berlin 1927. — Preoblikovanje celotne oblike po analogiji bližnje enake umetnostne oblike — hiše. »Ta misel je last vseh kultur«, str. 54.

<sup>21</sup> Predhodno stopnjo nam kaže švicarski primer skrinje v zbirki: Deutsche Möbel, Bd. I, Otto von Falke, Deutsche Möbel des Mittelalters und der Renaissance, Stuttgart 1924, str. 13 in 14.

muzeja<sup>22</sup> s pilastri, lokom in intarziranim okraskom izhaja iz renesanse, toda je edini primer te vrste. Splošnejši je tip kmetske poslikane skrinje iz 17. stoletja v ljubljanskem muzeju<sup>23</sup> (sl. 4). Te so v glavnem enotne in od splošnega tipa le ena nekoliko odstopa. Vse so iz mehkega lesa in tudi v merah razlika ni velika. Tip predstavlja fasado, vzeto iz resnične arhitekture s kaneliranimi pilastri in loki nad njimi, ob strani in v sredi pa so trije navpični pravokotniki. Sprednja okrasna ploskev je po arhitektonskih členih komponirana vedno simetrično in sicer vedno tako, da je število okrasnih polj liho (3—5). Vsa sprednja stran je povzeta po resnični arhitekturi, saj še celo vidimo posnemanje rustike (skrinja iz 1679). Prazna polja med temi arhitekturami so izpolnjena s slikarijo črne barve, ki ji je



Sl. 4. Skrinja iz 1667. l. Tip ljudske skrinje iz 17. stoletja z arhitekturno fasado

simetričen vitičast splet glavni motiv. Skrinja je sestavljena tako, kot da stoji na podstavku, ki ima sprednjo desko spodaj baročno vijugasto izrezano. Podstavek, ki je v gotski dobi skrinjo faktično tudi nosil, je ostal samo še formalni ostanek brez resnične funkcionalne naloge. V stranskem pogledu je zanimivo, da je skrinja spodaj ožja kakor zgoraj, tako da nekako raste iz tal na širše. Pri iskanju vzorcev tem skrinjam se kmalu ustavimo v renesansi, ko najdemo slično arhitekturo na sprednji ploskvi skrinje po primerih v Mestnem muzeju.<sup>24</sup>

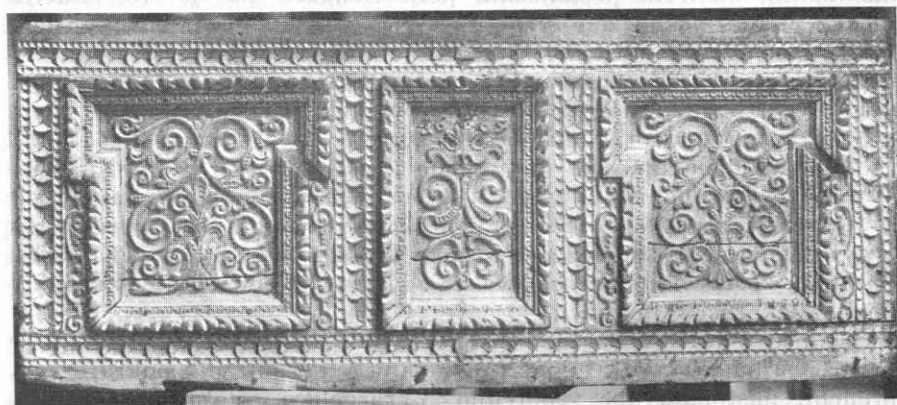
<sup>22</sup> Skrinja iz trdega lesa stoji na podstavku s trodelno sprednjo ploskvijo, v srednjem ima napis: GORG. SDOLZ. LECHER. 1584. Po inventarni knjigi je prišla iz Koroške (okol. Prevalja).

<sup>23</sup> Skrinja iz 1667, štev. E 3352 iz Brkovošice v Selški dolini iz hiše »pri Kalanu«; skr. iz 1679, brez številke, ima rustiki podobne okrase nad loki; skr. 1683, brez številke z monogramom Jezusa in Marije ter uničenim podstavkom; skr. enake razdelitve kot prva našeta iz 2. pol. 17. stol. s šahastim okraskom nad lokom, brez številke, visokih proporcij.

<sup>24</sup> Mestni muzej, soba 2, skr. štev. 10031 inv. Nar. muz., iz konca 16. stoletja, kupljena v Turnu pri Velenju. Skrinja kaže enako arhitekturno



V 17. stoletju je na Slovenskem cvetela obrt zlatih oltarjev in ni naključje, da najdemo v isti dobi tudi mnogo rezljanih skrinj. Napačna je namreč po našem mnenju trditev, da so posedovali rezljane skrinje le gradovi in meščanske hiše. Če opazujemo slične vitičaste splete trakov ali listov na stebrih oltarjev, slične kartuše na poljih skrinj in bazah stebrov in končno enake rezljane okvire polj kakor tudi venčnih zidcev na vrhu oltarja, pridemo do prepričanja, da je skrinje in zlate oltarje izdeloval isti vaški obrtnik, isti mojster, le da je na eni strani okraske polihromiral odn. pozlatil, na drugi pa jih je pustil v naravni barvi lesa. Rustikalna in primitivna izvedba posameznih skrinj nas v tem mnenju še potrjuje. Posebno smemo misliti, da ravno premožnejši kmetje in svobodnjaki niso hoteli zaosta-



Sl. 5. Rezljana skrinja iz 1665. l.

jati za gospodo in so tudi ti hoteli imeti take skrinje. Težko je zato potegniti mejo med kmetjskimi in ostalimi izdelki. Večino izdelkov mirno lahko smatramo za izdelek našega človeka obrtnika in zato spada v obseg naše razprave. Sprednja rezljana ploskev je na ogrodje skrinje pritrjena in je po konzolnih pilastrih večinoma razdeljena zopet na tri polja: srednji ozek pravokotnik in stranska kvadrata z večinoma zlomljenimi stranicami. Sredi močno plastičnega okvira je srednja ploskev zrezljana z motivom vitičastega spleta (sl. 5), kartušnega vzorca, s svetimi monogrami in sličnimi motivi. Rezbarija izgublja na bogastvu in proti koncu stoletja so okraski že zelo preprosti.<sup>25</sup> Tradicija rezbarstva se obdrži tudi v 18. stoletju in okras bistveno ni spremenjen, le poenostavljen.

fasado s stremi navpičnimi pravokotniki, med njimi razpeti lok ima ploškev nad stebri narezljan v obliki rustike, ki jo posnema tudi šahasti vzorec na kmečki skrinji 17. stoletja.

<sup>25</sup> Rezljana skrinja iz 1665, iz okolice Kamnika, ima ohranjen le trup. Druge skrinje tega tipa so: štey. 11655, z Goriškega, 2. pol. 17. stoletja s posebno lepo kovanimi in okrašenimi okovi; skr. z letnico 1680 in znakom

Polagoma se prej tako bogata rezbarija popolnoma poenostavi, od rezljanih pilastrov ostanejo le struženi polstrebrički odn. polovične palice, prilepljene med posamezna polja, ki imajo še baročno zlomljene stranice kvadrata.<sup>26</sup> Od prvotnega baročnega bogatega okraševanja ostanejo samo okviri starih oblik. V poživitev ostale ploskve pa se okoli srede stoletja pojavi polihromna slikarija, sprva z enostavno vitico in cveti,<sup>27</sup> nato pa enako s struženimi okviri ter živo pisanim marmoriranjem in enostavnimi cveti.<sup>28</sup> V tej dobi se začne tudi okraševanje z intarzijo v zvezi s struženimi polstrebrički ter z okrasom tulipanskih cvetov in z živalskim motivom leva.<sup>29</sup> Okras struženih polstrebričkov se vzdrži do začetka 19. stoletja na Kranjskem, ko se potem umakne navadno profiliranim plastičnim ali samo naslikanim okvirom posameznih polj. Drugače pa je 18. stoletje v muzejskih zbirkah zelo slabo zastopano in kakšnih splošnih tipov sploh spoznati ne moremo, še manj je mogoče določiti pokrajinske skupine. Tudi splošni razvoj je le bežno naznačen in pusti premnogo vprašanj odprtih. Mnogo nerešenih vprašanj naslednjega stoletja gre na rovaš nepoznavanja te dobe.

Glavna doba uporabe in posebno krasitve skrinj je 19. stoletje. V meščanskem pohištvu je skrinja že davno izumrla, na kmetih pa se je šele tedaj prav razživela. Oblik razdelitve ploskve prvotnega izvora sploh ne bi spoznali, če bi nam ne bil poznan razvoj. Kmetjska fantazija zbršiše baročne remiscence in opravlka imamo tako rekoč z novim dekoracijskim načinom.

Izmed tehničnih načinov se pojavi poleg polihromije še intarzija in sta obe tehniki skoraj enako zastopani. V posameznih pokrajinskih predelih nastopata obe vzporedno. V razdelitvi celotne ploskve pri obeh tehnikah prav za prav ne poznamo razlike. Na sprednji ploskvi omejujejo na enotno barvani podlagi pribiti plastično profilirani ali samo naslikani okviri tri polja. Pri naslikanih okvirih jih je redkeje

J. L. ima pet dekorativnih polj na sprednji strani, brez štev.; skrinje iz Smoletove zapuščine, dve med njimi sta verjetno delo istega mojstra; skrinja štev. E 3351 ima v kvadratnih poljih kartušni vzorec; skrinja štev. E 3439 ima v kartušah monograma IHS in MAR, po nakupu iz Ljubljane; zanimiva je nizka, rezljana skrinja s kariatidami v oglih, girlando v sredi in poprsji žensk nad vencem ob straneh (štev. E 2518). Posebnost je njena groba in preprosta izvedba, 1. pol. 17. stoletja. Skrinja iz 1694 ima v treh poljih dvoročajno vazo s spiralasto zavitimi vejicami v njih. Okras je zelo preprost.

<sup>26</sup> Skrinja iz 1732, last Narodnega muzeja, stoji sicer še na podstavku, ki je iz pravokotnikov sestavljen. V srednjem polju zgoraj so črke IO SH, na podstavku pa monogram IHS in MAR z letnico v sredi.

<sup>27</sup> Skrinja v mariborskem muzeju iz 1765. l., z rdečimi okrasi v sredi, vitica je zelena. Iz Lješ nad Prevaljami.

<sup>28</sup> Skrinja štev. E 2517 iz 1777. l., s širokimi stranskimi polji in ozkim srednjim. V oglih so skromne vrtnice z belim zvišanjem napravljene. Nakup v Ljubljani, izvor neznan.

<sup>29</sup> Skrinja štev. 7674 iz 1767, tridelna z vloženimi znanimi baročnimi okviri. V kvadratih sta dva leva, v sredi tulipani. Po nakupu iz Naklega pri Kranju.

tudi pet. Obe stranski polji sta enake oblike in velikosti, običajno kvadrat, srednje polje je navadno pravokotnik, ki je zgoraj povečan za trikotnik, da ima ključavnica prostor. Stranice skrinje imajo isti pravokotni okvir in tudi enak okrask. Spodaj stoji skrinja na nizkih nogah, v čemer se zopet bistveno loči od ostalih alpskih, ki počivajo večinoma na podstavkih. Prevladovanje treh polj na sprednji ploskvi je za slovensko ozemlje skoraj značilnost. Primerjava z drugimi deželami pokaže pravilnost trditve. Pestro poslikane skrinje iz nemških alpskih predelov nimajo nog, marveč stoje na podstavku, ki je vijugasto izrezan in živo poslikan. Bavarske skrinje<sup>30</sup> so večinoma dvodelne ali vsaj sestavljene tako, da prevladujeta na sprednji ploskvi dva glavna dela, ki jih ostali manjši le spremljajo. Tridelni primeri se radi pojavljajo na Štajerskem,<sup>31</sup> toda tudi tam so večinoma na podstavku in imajo spodaj vdelane še predale, česar pri nas sploh ni. Razdeljena je tudi cela sprednja ploskev na tri dele, pri nas pa so na sprednji ploskvi pribiti le trije manjši okviri. Češke skrinje<sup>32</sup> so v proporcijah mnogo višje, na podstavku s predali in dvodelne. Poljske<sup>33</sup> so ravno tako na podstavku, večinoma v celoti na dve ali na štiri polja razdeljene ali pa je poslikana enotno vsa ploskev. Trije okviri na sprednji ploskvi se ne pojavljajo le v kranjskem odn. gorenjskem delu dežele, isto ugotovimo tudi na skrinjah v mariborskem muzeju in na Štajerskem sploh,<sup>34</sup> nadalje na intarziranih skrinjah Bele Krajine in na vloženi skrinjah na Goriškem.<sup>35</sup>

Ta obče veljavni tip ni eksaktno enoten in pozna tudi variante, ki so prepuščene fantaziji posameznih mojstrov. Variante obstoje v raznih velikostih polj z ozirom na celotno ploskev, tudi prostor polj ni vedno točno določen, včasih so bolj na robu, včasih manj; srednje polje je zaključeno včasih s polkrogom ali drugače. Ploskev okoli okvirov ali med polji je ravno tako lahko poslikana s spremljajočimi motivi. Med srednje in stranska polja je vrinjena figuralna podoba ali spremljajoči okraski, pa tudi pet naslikanih okvirov imamo na sprednji ploskvi. Okviri so v začetku stoletja še plastični in raznih oblik z zlomljenimi stranicami,<sup>36</sup> proti sredi stoletja so ravni in samo še naslikani.

Poleg tega običajnega tipa obstoje še skrinje s sprednjo arhitekturno fasado, znane že iz 17. stoletja. Spremenjene so prav za prav le malenkosti, ko so opuščeni posamezni arhitekturni detajli, drugače

<sup>30</sup> Prim. Torsten G e b h a r d, Möbelmaleri in Altbayern, München 1937.

<sup>31</sup> Deutsche Volkskunst, Neue Folge. Steiermark, von Viktor Theiss, Weimar.

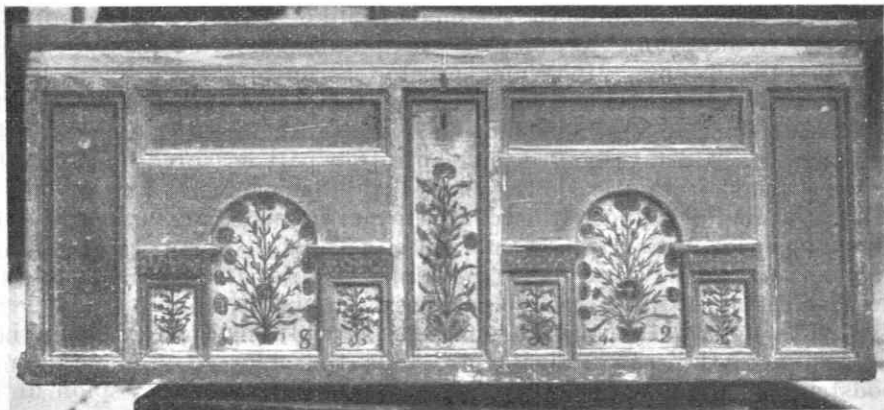
<sup>32</sup> Ant. V a c l a v í k, Podunajska dčdina v CSR. Bratislava 1925.

<sup>33</sup> T. S e w e r y n, l. c.

<sup>34</sup> N. pr. skrinja iz l. 1868., z grbom v sredi, iz Paradiža v Haložah; ali že omenjena skrinja iz 1765. l.

<sup>35</sup> V muzeju na gradu v Gorici so intarzirane skrinje s tremi okviri na sprednji strani. Museo di storia e d'arte.

<sup>36</sup> Skrinja iz 1818 iz Podkorena s podobo Matere božje v sredi ali skrinja iz 1815 v zbirkah Etnografskega muzeja štev. 3350.



Sl. 6. Skrinja z arhitekturo iz 1842. l. z Gorenjskega

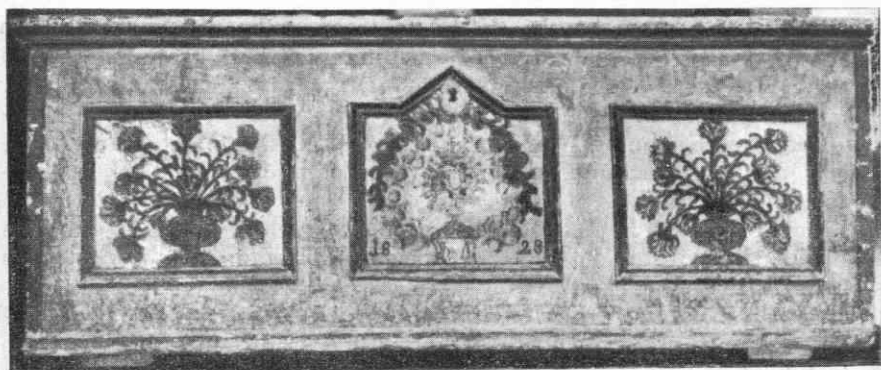
med njimi ni velike razlike. Med tremi navpičnimi pravokotnimi polji sta dva loka s stebrom vmes in poprečno podolžno kaseto na vrhu. Razlika obstoji v tem, da je vmes le po en lok, zato so pilastri širši, okvirjeni in zase poslikani (sl. 6). Ta tip je predvsem razširjen po Gorenjskem.<sup>37</sup> Z Gorenjske mi je znan še tudi tip, ki ima med tremi navpičnimi pravokotniki po eno veliko kvadratno polje s posnetimi ogli ter manjše podolgovate pravokotnike pri dnu. Po osnovni razdelitvi ga lahko izvajamo iz gornjega vzorca.<sup>38</sup>

Pri bežnem pregledu razdelitve sprednjih ploskev skrinje opazimo prevzem renesančne arhitekture s pilastri in okviri vmes, nato okrnitev pilastrov v stružene polstebričke odn. palice in končno ostanejo le še okviri, plastični ali naslikani. Točne prehode in detajlne ugotovitve bo mogoče postaviti šele po pregledu večjega materiala, zlasti za 18. stoletje in za posamezne pokrajinske predele. Karakteristična poteza ljudske umetnosti, ki prevzete elemente visoke umetnosti obdrži in jih spremeni do nespoznavnosti prvotnega vzora, se nam kaže tudi na skrinjah.

IV. Ljudski umetnik se ni zadovoljil le z dekorativno razdelitvijo celotne ploskve na poedina polja, temveč je glavno pozornost osredotočil na njih okrasitev. Kompozicija ornamenta se v vsakem primeru podreja ploskvi, ki mu je na razpolago. Glavna doba poslikavanja skrinj je 19. stoletje, vendar so tudi izdelki prejšnjih dob okrašeni. Pregled ornamentacije po dobah in tipih nam tudi nudi sledečo sliko.

<sup>37</sup> Prva varianta iz okolice Skofje Loke, prim. skrinjo iz 1815 v zbirki dr. R. Andrejke; skrinja iz 1827 v zbirkah Etnografskega muzeja; druga iz kamniške okolice, skrinja 1842, štev. 11661, Hudo pri Kamniku, najdena v Domžalah (po navedbi prodajalca).

<sup>38</sup> Skrinja iz l. 1788. v Ratečah na Gorenjskem, po zapisku R. Ložarja.



Sl. 7. Skrinja iz 1817. l.

Okrase strešnih skrinj smo že omenili. Ornamentalni elementi teh so pralast skoraj vseh ljudskih kultur in se omejujejo izključno na geometrične oblike: črte, navpične in poševne, kvadrati in krogi v raznih variantah. Te prvine živé v ljudskem ustvarjanju skozi vse dobe in jim je izvor iskati v pradavnini in tudi v prvotni domovini.

Okraski na skrinjah 17. stoletja se bistveno med seboj ne razlikujejo, pa najsi so skrinje rezljane ali slikane. Polja so izpolnjena s simetrično sliko spiralasto zavijajočih se vitic in vijug v obliki črke S; v simetrali se vijuge stikajo, kjer so s prstani zvezane. V motiviki je vidna poenostavitev tedaj običajnih ornamentalnih vzorcev, ki nastopajo istočasno v obeh tehnikah, ne da bi šlo za določen medsebojni vpliv; le poslikanje je izvršeno bolj preprosto in grobo od rezbarij. Splošnost teh vzorcev v ljudski umetnosti nam potrjujejo tudi leseni poslikani stropi tretje četrtine 17. stoletja.<sup>39</sup> Slikarije na stropih in na skrinjah je izvrševal isti človek ljudski umetnik, zato smemo upravičeno videti nadaljevanje ljudskega stropnega slikarstva na skrinjah odn. pohištva.

V 18. stoletju se pojavi polihromiranje skrinj v začetku s skromnimi cvetovi (skrinja iz 1777). Z isto enostavnostjo enega samega cveta, pa tudi z marmoriranjem podlage, se je zadovoljevalo proti koncu svojega razvoja slikarstvo ravnih stropov.<sup>40</sup> Glavna doba poslikavanja ljudskega pohištva, zlasti skrinj, pa sta prvi  $\frac{2}{3}$  19. stoletja.

Čeprav je material večinoma datiran, vendar ni mogoče prikazati razvoja. Ljudska umetnost se sicer razvija, toda spremembe se vrše le polagoma ter opazimo obenem z mešanjem slogovnih novosti tudi vztrajanje pri starem. Gotovo bi lahko v okraševanju določili posamezne lokalne skupine, toda zaradi nevestno nabranega materiala

<sup>39</sup> Gl. cerkniško-notranjsko skupino, posebno strop kora v Viševku, nato strop pri sv. Miklavžu na Boču. F. K. Kos, Ornamentika lesenih poslikanih stropov v cerkvah na Slovenskem, ZUZ 1. XVII-1941, str. 62 sl.

<sup>40</sup> Stropi v Lopati, Hrastovem dolu, pri Sv. Florjanu pri Topolščici iz 1775 itd. K o s, ibidem.



tega sedaj ni mogoče storiti. Le-to bo treba prihraniti za obširnejšo razpravo, ki bo obsegala določene primere iz vseh krajev dežele in mogoče v zvezi z ostalim pohištvom.

Dani material muzejskih zbirk se deli na poslikane in intarzirane skrinje. Kakor jim je razdelitev ploskve skupna, tako je motiva v glavnem različna, predvsem zbog tehnične obdelave uporabljenega materiala.

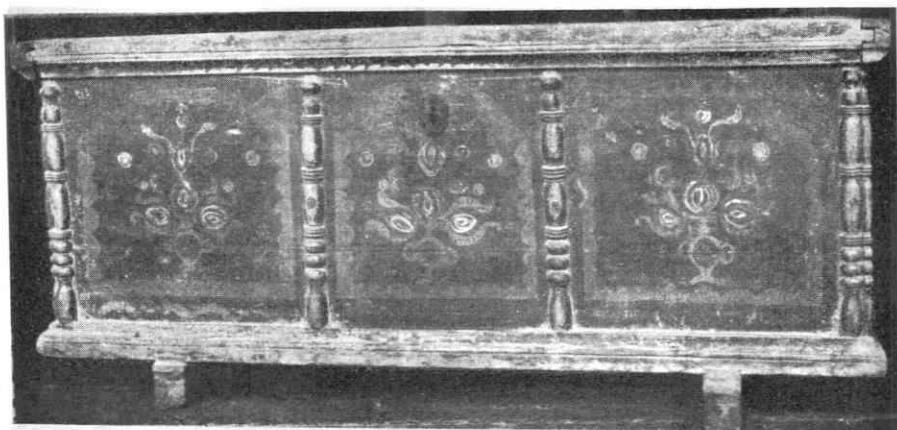
Številčno motivi poslikanih skrinj niso zelo bogati. V glavnem se okraski omejujejo le na floro z različnimi vrstami cvetov, listov in stebelc. Rože so povezane v šopek in so postavljene v vazo, navadno trebušaste oblike, z ročaji, pa tudi brez njih. Šopek v vazi ali v lončku je redoma okras obeh stranskih polj, v srednjem polju je redko in še takrat je manjši zaradi številke letnice. Srednje povišano polje je tudi okrasno poudarjeno. Najpogostejši so religiozni simboli in znamenja, monogrami Jezusa in Marije, golob kot simbol sv. Duha, monštranca na podstavku, čudodelna podoba Materē božje, svetnik ali svetnica itd. (sl. 7). Simboli so obdani z naslikanim vencem istih rož in listov, iz katerih je sestavljen tudi šopek v loncih.<sup>41</sup> Enkrat je na srednjem polju naslikan plešoč par v narodni noši.<sup>42</sup> Nekoliko se razlikuje dekoracija skrinj z arhitekturno fasado, ki imajo motiv šopka le v ploskvah z lokom, dočim je v podolgastih pravokotnikih simetričen centralni sestav cvetov in listov (sl. 6).

Kljub temu, da je slikarija vzeta iz rastlinskega naravnega sveta, vendar le stežka spoznamo posamezne cvetlice. Največkrat še moremo spoznati vrtnico, nadalje tulipan in nagelj, dočim so vse ostale vrste bolj ali manj nedoločljive. Zanimivo je, da naslikani listi prav gotovo niso istega rodu kot cveti. Vaze, v katerih stoje šopki, so najrazličnejših oblik; od najbolj preprostih lončenih in lesenih lončkov do velikih trebušastih cizeliranih vaz najdemo tu naslikane. Velikosti so zelo različne, nekatere so popolnoma majhne (skrinja 1815), dočim so druge zopet velike in segajo do polovice ploskve. Pri tem je kompozicija vedno simetrična, šopek je razporejen tako, da se v glavnem po navpični osi krije. Cveti in listi se podrejajo obliki ploskve, ki jo popolnoma izpolnjujejo, le na robih se belijo ostanki ozadja.

Ploskve zunaj okvirov so le redko poslikane, izjemni primeri nosijo okraske privezanih zaves, drugače pa so okraski pretežno geometričnega značaja, med katerimi nahajamo ostanke bežčega psa (skrinja iz 1855) in jonskega jajčnega vzorca (1836) ali pa spomine na stružene polpalice (skrinja 1815). Le enkrat se pojavijo isti cveti kot v vazah v visečih girlandah, kar pa je pripisati individualističnemu stilu mojstra Stareta.

<sup>41</sup> Skrinja iz 1828, brez številke, iz Poljan, ima monštranco; iz 1827, brez številke, iz Žirov, ima goloba na oblaku; iz 1846, štev. 11658, iz Škofje Loke, ima monogram IHS in črki IP; iz 1856, štev. 11659, iz Škofje Loke ima monogram IHS; iz 1852, štev. 11660, z Doba pri Domžalah, ima v sredi podobi Materē božje in Frančiška Ksav. ter druge.

<sup>42</sup> Skrinja iz 1845, štev. E 2521, iz Zgornjih Prapreč.



Sl. 8. Skrinja iz začetka 19. stoletja

Stranske ploskve imajo navadno šopke ali vence istih rož kot spredaj ali pa so le običajno marmorirane, najdemo pa tudi okroglo šesterolistno zvezdo. Pokrov je brez okraska enotno pobarvan ali pa je na njem krog (tudi dva) z znano šesterokrako zvezdo, pa tudi vence rož in listov okoli Jezusovega in Marijinega monograma opazimo.

Slikarija je izvršena z živimi in preprostimi barvami. Rože niso posnete po naravi, čeprav nanjo spominjajo, temveč so predelane in shematizirane. Cveti in listi imajo ostre konture, senčenja so izvršena z isto barvo temnejšega tona ali s črnim, svetlobe pa so slikane z belo barvo. Na ta način se pojavijo tipizirane in idealizirane oblike cvetov, listov in posode. Enostavna oblika, glavne poteze in preprost a živahen kolorit je glavna značilnost teh slikarij. Do naturalistične slike brez poudarjene risbe, izvršene v slikovitem načinu in barvah subtilnih odtenkov, se ljudski slikar nikoli ne povzpne. Do čistega naturalizma ljudski slikar v nobeni panogi ljudske umetnosti ne dospe.

Barve ne poznajo mnogo odtenkov. Vsa skrinja je enake barve, modre (v Poljanski dolini), rdeče, rumene in v barvi lesa (kakor tudi imitacija s tzv. »flodranjem«) so najobičajnejši primeri. Ozadje v okvirjenem polju je navadno belo, cveti so rdeči, modri, rumeni, vijoličasti, listi zeleni raznih stopenj, vaze so nežnosvetlih barv. Mnogokrat slikar z barvami tako razdeli predmete, da doseže visoko stopnjo stiliziranja in največji odmik od naravnega vzora (sl. 8). Tu se seznanimo z ljudsko umetnostjo, v kateri so reminiscence visoke umetnosti skoraj umrle in ki vsebuje sorodnosti s sličnimi izdelki drugih panog, tako da ji ne moremo očitati pačenja visoke umetnosti ali neznanja izdelovalca.

Naša dognanja ne bi bila dobra, če se ne bi dotaknili znakov skupin in delavnic, ki se očitujejo. Opisane ga značilnega tipa s tremi



Sl. 9. Skrinja iz 1832. l. Delo M. Stareta, okolica Cerkelj

okviru se najbolj dosledno drži Poljanska dolina. Toda tudi pri okrasu opazimo, da so cveti in listi postavljeni v silueti zase in se niti ne pokrivajo niti prekrizavajo.<sup>43</sup> Na Gorenjskem (okoli Rateč) je v srednjem polju zelo pogosta svetniška podoba in tudi cveti z redkimi listi so po ploskvi dekorativno razdeljeni, ne pa v šopku prostorno postavljeni.<sup>44</sup> Primere flodrane podlage, vendar s pravim, naturalističnim šopkom tudi mirnejših barv pozna Notranjska.<sup>45</sup> Na Štajerskem imamo slično razdelitev v tri polja, le da so okraski v njih srca, križi,<sup>46</sup> pa tudi cveti z vejicami in listi, razdeljeni po ploskvi.<sup>47</sup> Na Goriškem posnema slikarija svetlotemno intarzijo.<sup>48</sup> Toda ta pokrajinska razdelitev je le približna in čaka nadaljnega študija. Že v tako maloštevilnem materialu opazimo dve delavnici. Ena je še celo srečno znana po napisu: »Ta skrinja je narjena ta 28 dan Junia 1836 Per Mateush Starre v Salog v Zerklanf Far.« V muzejskih zbirkah sta dva primera nedvomno njegova, eden pa domnevno.<sup>49</sup> Za mojstra Stareta je značilna velika individualna svoboda v okrasitvi vse ploskve in v izdatni uporabi figurlike (sl. 9). Drži

<sup>43</sup> Skrinja iz 1828 v Etnografskem muzeju; skrinja iz 1819 v lasti A. Komatarja v Škofji Loki; skrinja iz 1846, števil. 11658 itd.

<sup>44</sup> Skrinja iz 1818 v Podkorenu, po zapiskih R. Ložarja; skrinja s svetniškimi podobami v Ratečah in Podkorenu po zapiskih pok. St. Vurnika.

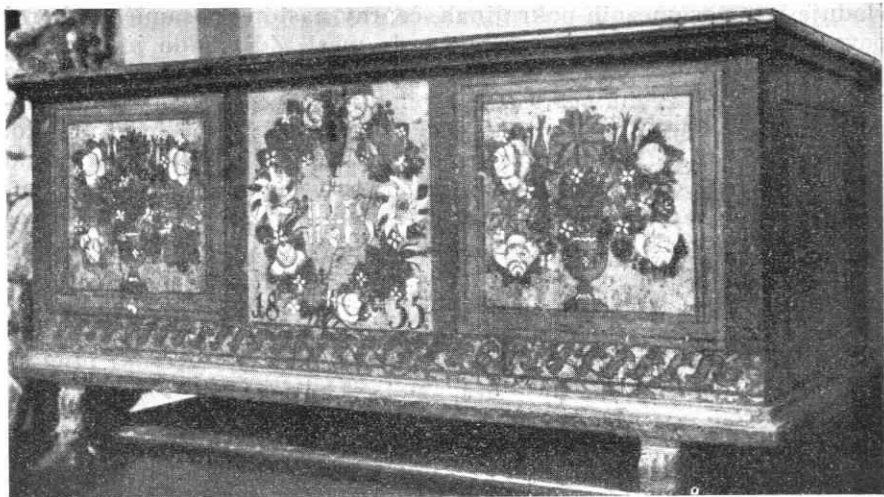
<sup>45</sup> Skrinja iz 1845, s plešočim parom, iz Prapreč itd.

<sup>46</sup> Po risbah skrinj iz grafične zbirke Narodnega muzeja.

<sup>47</sup> Skrinja iz 1868, z grbom v sredi, iz Paradiža v Halozah, v mariborskem muzeju.

<sup>48</sup> Prim. poslikano skrinjo v muzeju v Gorici, kjer se slikarija ne razlikuje mnogo od vložnih.

<sup>49</sup> Skrinja iz 1836, števil. 2523, neznano od kod, in skrinja iz 1832, števil. 11663, kupljena v Ljubljani, ter skrinja iz 1834, last Etnografskega muzeja po prodajalčevem poročilu kupljena v Gradišču pri Lukovici pri Domžalah, kar tudi ni daleč od kraja delavnice.



Sl. 10. Skrinja iz 1855. l. Delavnica v okolici Domžal

se stare razdelitve v tri polja, v srednji okvir pa je naslikal dvakrat zaroko Marije z Jožefom, enkrat pa Mater božjo in sv. Petra. Ploskev med polji je izpolnjena tudi s svetniškimi podobami. V stranskih poljih ima šopek rdečih vrtnic in nagljev v vazi; iste rože in liste pa splete tudi v girlande zunaj teh polj. Zgornji del ploskve zavesi s polkrožno zaveso. Na stranskih ploskvah in na pokrovu ljubi v vencu monograme Jezusa in Marije. Barve so zelo žive, podlaga je modra, cveti živordeči, listi zeleni, ozadje polj pa rumeno. Druga delavnica je približno naznačena le po nakupu ene skrinje.<sup>50</sup> Zanj je značilno neko prevladovanje rumenega tona (sl. 10). V stranskih poljih je pester šopek raznobarnih cvetlic, dočim je v srednjem širok venec istih cvetk z monogramom Jezusa v sredi, drugič pa s figuro sv. Antona. Barve so kljub pisanosti svetle, skoraj blede in dajejo uglašen, harmoničen vtis. Zanimiv je primer s poslikanimi stranskimi ploskvami s pokrajino in shematično naslikanimi hišami, ki je edini svoje vrste na skrinjah sploh (skrinja iz 1854). Za delavnico je značilna tudi uporaba šablon pri nekaterih okraskih okvirov polj in zlasti slikarij pokrova. Nedvomno bi bilo mogoče najti na podlagi obširnejšega gradiva še več takih delavnic s podrobnejšimi podatki.

Istodobno s poslikanjem se pojavi tudi intarzija kot okrasek na skrinjah. Pojav vlaganja lesa v raznih barvah je znan že v renesančnem pohištvu, v ljudski umetnosti pa oživi zopet v 19. stoletju. Naravna barva trdega lesa pride pri politiranju do veljave, v to osnovo so vloženi okraski iz temnejšega in svetlejšega lesa. Intarzija pre-

<sup>50</sup> Skrinja iz 1854, last Etnografskega muzeja, kupljena blizu Domžal, dočim je pri drugi iz 1855, štev. E 2515, znan le prodajalec iz Ljubljane. Vsekakor je delavnica bila na bližnjem Gorenjskem.

vladuje le v posameznih pokrajinah, čeprav nastopa posamično skoraj povsod, drži se pa menda posebno rada mest. Zdi se, da je bila zelo priljubljena na Goriškem<sup>51</sup> in na Belokranjskem, kakor je iz muzejskega gradiva razvidno. Okras vloženi skrinj je po večini geometričnega značaja, kar se v glavnem sklada s tehniko, čeprav to ni pravilo.

Enako kot pri poslikanih je tudi tu sprednja ploskev okrašena s tremi okviri z dekorjem v sredi. Okviri so večinoma kvadrat z zlomljenimi stranicami, ki so šahasto sestavljeni iz belih in črnih pravokotnikov. Centralni okras stranskih polj je navadno dvobarvna zvezda, v srednjem pa so različni: dvoglavi orel, monštranca, vaza s cvetlicami, monogram itd.<sup>52</sup> Posebno proti jugovzhodu dežele je geometrična motivika zelo udomačena. Na nekaterih skrinjah najdemo vložene lončke in vaze s cvetlicami, pa tudi posamezni redki ptiči se pojavijo.<sup>53</sup> Intarzirane skrinje najdemo skoraj po vsej deželi, le da je okras različen. Skrinja iz Škofje Loke<sup>54</sup> ima vložene s tušem šatirane podobe svetnikov. Med boljše izdelke smemo šteti v tej vrsti skrinje, ki imajo vložene okraske tudi izven okvirov polj. Okrasni motivi so znane viseče girlande in venci (skrinja iz 1812), pa tudi spomine na arhitekturo opazimo. V tem tipu opazimo tudi izdelke določene delavnice.<sup>55</sup> Med posameznimi polji in na robih je vložen neke vrste dvobarvni steber s krogom na vrhu, ki je gotovo ostanek nekdanjih plastičnih polstebrov ali pilastrov. Drugače se kaže delavniška skupnost še v okrasku, posebno v mozaično sestavljeni šesterokraki zvezdi in pa v cvetličnem okrasu. Od kod delavnica izvira, ni mogoče dognati. Vložene skrinje so imenitne tudi po tem, da se zelo svetijo, ker je les politiran. Poleg že omenjene razdelitve v tri okvire ne zasledimo nobene druge sorodnosti s poslikanimi skrinjami razen na Goriškem, kjer poslikavanje skrinj posnema svetlotemno, kozmatskemu okraševanju podobno intarzijo. Na Štajerskem je intarzija v tej dobi redek pojav.

V. Opis skrinj ne bi bil popoln, če ne bi omenili še železnih umetnoobrtnih del okovov, ključavnic in »pantov«, kakor tudi tehnične izdelave mehanizma ključavnic. Okraševanje z motivično izrezanim železjem je posebno očitno pri rezljanih skrinjah 17. in vloženi skrinjah 19. stoletja. Pri poslikanih skrinjah je železo le uporabnega pomena, brez samostojnega estetskega poudarka. Okov

<sup>51</sup> Zbirka v muzeju v Gorici, Museo di storia e d'arte, Borgo del castello, slika v prospektu.

<sup>52</sup> Skrinja iz 1828, št. E 3502, iz Stične, ima dvoglavega orla in monogram IG; skrinja iz 1825, št. 572, po nakupu iz Ljubljane, ima monogram G. S.; skrinja št. E 2519, iz Kota pri Semiču, ima monštranco; št. E 3501 iz 1841, nakup iz Glinc, ima veliko rozeto itd.

<sup>53</sup> Skrinja št. E 2516, nakup iz Šiške, ima rože v lončkih; št. E 2512, isti nakup, ima tudi rože; št. E 2520, nakup iz Ljubljane, ima ptičke.

<sup>54</sup> V zbirkah Etnografskega muzeja, brez številke, nakup iz Škofje Loke, ima med štirimi plastičnimi pilastri okvire s figurami svetnikov v sredi.

<sup>55</sup> Skrinja št. E 3442 in skrinja iz 1855, št. 571, obe nakupljeni v Ljubljani, kažeta nedvomno iste znake.



ključavnic je izrezan navadno v vitičastem spletu ali v raznih oblikah in izrodkih ptiča (orla) z razpetimi perutmi, poleg tega pa še okroglo tolčen. Tzv. »panti« pa so suličastih in tulipanskih cvetnih oblik. Okovi imajo okraske tudi vgravirane.

Ključavnice se odpirajo navadno z velikim ključem. Pri starejših primerih v bistvu ključ le odrine pero kavlja, ki zapira, v mlajši dobi pa razkreči čeljusti ključavnice, ki so držale zaprt nazobčan šiljek pokrova, da ga je mogoče odpreti. Podroben opis železnega okrasa kakor tudi tehničnih detajlov ključavnice spada k raziskovanju železne umetne obrti pri nas.

Med okraski je relativno najpogostejši motiv šesterolistne okrogloločne zvezde v krogu istega polmera. To zvezdo smo opazili že na strešnih skrinjah, enako jo najdemo na skrinjah 17. stoletja, pa tudi v 19. stoletju je na pestro poslikanih na pokrovu ali stranski steni pogosta. Njen pojav je tako očitven, da bi ga skoraj mogli spraviti v zvezo s kakšnim pojavom vraž, ki ima korenine v temni poganski preteklosti. Tozadevni poizkus je napravil Vsev. Sahanev<sup>56</sup> pri podkarpatskoruskem ornamentu. Odgovor pa bi mogla prinesiti le ohranitev kake stare vere ali zapiska, ker je na drugi strani motiv le enostaven in preprost okrasni vzorec in zaradi tega last primitivnih umetnosti. Vendar brez vsakega pomena po našem mnenju ta okras na skrinjah le ni.

Pri pregledu tehničnih načinov izdelave skrinj, pa tudi pri razdelitvi prednje ploskve in končno v neki meri tudi pri okraskih samih smo mogli zaslediti razvoj, ki ni ekskluziven, nego pozna tudi medsebojne odnose, ki bi jih v glavnem bilo mogoče v nastopnem povzeti.

V tehničnem pogledu se pomembnost posameznih delov od prvotnih štirih ogelnih slopov preko nosilnih stranskih ploskev končno prenese na enako vrednost vseh štirih sten. Ta razvoj je posledica tehničnih izumov v mizarški obrti. S temi spremembami je v zvezi tudi razmestitev okrasa samega. V zgornjem primeru konstruktivne jasnosti (strešne skrinje) je vsak del tega konstrukcijskega sestava za sebe okrašen, v drugem primeru, ko se skriva tehnična zgradba (skrinje 17. stol.), je tudi okras tako razdeljen in postavljen, da stranski ploskvi, ki sta prav za prav osnovi sestava, z okraski sploh ne prideta do izraza. Pri tehnični enakovrednosti vseh štirih sten v zadnji dobi (19. stol.) sta tudi stranski ploskvi sorodno poslikani kot prednja, torej dekorativno skoraj ravno toliko vredni. V vseh dobah pa je dosledno enako nepomembna zadnja stena, ki je vedno neokrašena, da, celo neobdelana, ker je četrta stran pač vedno ob steni. Razvoj tehničnih sprememb tako skoraj neposredno vpliva na razvrstitev okrasa in skorajda celo na ornamentiko samo, čeprav moramo pri tem upoštevati še časovno zvezo in odvisnost. Enostavna sestava s primitivno tehniko in geometrični, primitivni ornament

<sup>56</sup> Vsev. Sahanev, l. c.

označujejo prvo dobo. Pri drugem časovnem tipu izdelovalec ne skriva le konstrukcijskega sistema, temveč posnema poleg arhitektonskih oblik s slikarijo tudi intarzijo ali rezbarijo. Pri enaki važnosti vseh stranic so tudi posamezni njeni deli enakovredni, naslikani motivi pa so se s približevanjem naravni resničnosti tudi osamosvojili. Ta razdelitev v glavnem ustreza tehničnem razvoju, vendar ni dosledno izvedena, ker ljudska umetnost ne pozna slogovne doslednosti. Tako je tudi mogoče na pr., da se v 19. stoletju pojavi skrinja z arhitekturno fasado sprednje stranice, toda z novim tehničnim načinom izdelave na »cinkanje« in naturalistično slikarijo. Vendar v glavnem zveza med tehnično izvedbo, razporeditvijo okrasov in ornamentiko samo obstaja.

Pri iskanju izvora okraskov naših poslikanih skrinj pridemo končno do prvotnega vira — do umetnosti baroka, ki je za zadnjo dobo naše ljudske umetnosti brez dvoma odločilna, čeprav to prvi hip ni vedno jasno. Zanimivo pa je, da živi vzporedno tudi še najstarejši način izdelovanja in okraševanja, čeprav mu je podeljena manj važna vloga na žitnih skrinjah. Končno besedo o vseh načetih problemih bo mogoče podati šele pri pregledu obširnejšega materiala in vsega pohištva, obenem s podrobno primerjavo sosednih primerov. Pričujoča razprava je imela namen, obdelati le muzejsko gradivo in prikazati posamezne značilne tipe.

## Résumé

### Le bahut rustique slovène

Dans l'étude présente, l'auteur s'occupe de la collection des bahuts rustiques au Musée Ethnographique et au Musée National de Ljubljana. La collection de ces musées représente des exemples de toutes les époques, mais non du territoire slovène entier: il n'y a que de bahuts provenant d'une partie de Slovénie, à savoir de Carniole. Tout de même, l'auteur prend en considération des exemples provenant d'autres régions du territoire slovène, de manière que les résultats de recherche sont au moins précisés au point de vue du développement du type général en ordre chronologique.

Les bahuts à couvercle en forme de toit, caractéristiques par leurs panneaux latéraux soutenant toute la construction, par la répartition des ornements, ainsi que par la simplicité du décor lui-même, représentent le type le plus ancien. Il est très probable que les Slaves aient apporté avec eux ce type du bahut. Cette supposition est bien fondée par le fait que les confins les plus occidentaux où ces bahuts sont répandus d'une façon compacte sont situés en Slovénie orientale, mais, il faut le dire, que dans ces régions ils ne servent qu'au magasinage du blé. Les bahuts de l'époque gothique ne sont pas conservés parmi les meubles rustiques, quoiqu'on puisse supposer leur existence. La renaissance n'a laissé que des traces à peine perceptibles. Ce n'est que depuis le 17<sup>e</sup> siècle que le développement est continu.

Le type du bahut du 17<sup>e</sup> siècle représente une façade architecturale riche par les colonnes et les arcs. Au point de vue constructif, les panneaux latéraux, qui soutiennent toute la construction, sont les plus importants. Ils sont décorés par une peinture en noir, ayant pour motif principal l'entrelacement de vignettes symétrique. Simultanément, la bahut ornémenté

par des entrelacements semblables en bois sculpté est très habituel. Ces bahuts ont été manufacturés par le même sculpteur de bois, qui a sculpté également des autels dorés.

Au 18<sup>e</sup> siècle, la sculpture en bois devient plus simple: les demi-colonnes tournées, qui séparent les panneaux l'un de l'autre, remplacent les colonnes de rotation et les consoles. Dans la deuxième moitié de ce siècle, apparaît l'ornementation polychromatique. Mais, cette époque est le plus modestement représentée dans ces musées.

Le 19<sup>e</sup> siècle est l'époque principale des bahuts peints. Le type le plus fréquent sur le territoire slovène porte sur le plan d'avant trois (plus rarement cinq) cadres, soit fixés, soit peints, dont les deux latéraux ont la forme carrée, tandis que celui du milieu est surmonté d'un triangle encadrant une serrure. Les plans encadrés sont blancs et remplis d'ornements peints, représentant le plus fréquemment un bouquet de fleurs dans un vase, et celui du milieu une couronne de roses entourant soit un monogramme saint, soit une image d'un saint quelconque. Les fleurs du bouquet sont stylisées et réparties, d'une façon décorative, sur le plan. Le même siècle est également l'époque des bahuts incrustés, montrant la même division en trois cadres, à cette différence près que les motifs ont un caractère géométrique.

La collection des bahuts rustiques de ce siècle permet de reconnaître les ateliers d'où ils proviennent. Par exemple, l'atelier du maître bien connu Stare, de la paroisse de Cerklje, dont les oeuvres se distinguent par des motifs figurés et par le décor en fleurs réparti dehors des dits cadres, et l'atelier des environs de Domžale. Parmi les bahuts, sortis de cet atelier, il y en a un dont les panneaux latéraux portent des paysages stylisés.

La classification des bahuts rustiques selon leur provenance régionale n'est indiquée que partiellement. On ne la pourra perfectionner avant de compléter la collection actuelle des bahuts et des meubles rustiques. Cependant, l'étude des bahuts, étant à la disposition de l'auteur, a permis d'établir le développement technique en ordre chronologique et, en plus, de préciser la relation de la répartition du décor sur le plan et le lien de l'ornementation avec le développement technique. En somme, l'auteur a essayé de mettre en évidence les caractères du style spécial du bahut rustique, habituel sur le territoire slovène.

Opomba muzejskega Društva na razpisane B. Orla izide v slovenski literaturi.   
1937. II. del. str. 155.   
I. J. Meyer, Težnja aliansijskega muzeja in posebej vzhodnoevropskega muzeja v Ljubljani.   
18. str. 9821. S.M.I.