

# GRADISOV VESTNIK

GLASILO KOLEKTIVA PODJETJA »GRADIS«

DELAVSKE SVET JE RAZPRAVLJAL ◆ DELAVSKE SVET JE RAZPRAVLJAL

## Sprememba startnih osnov

Delavski svet je potrdil skupni zaključni račun podjetja za lansko leto — Rezultati gospodarjenja so nekoliko slabši kot lani — Naslednje leto praznujemo tridesetletnico podjetja

V četrtek 28. februarja je imel delavski svet podjetja redno sejo, na kateri je sprejel skupni zaključni račun za leto 1973, novo besedilo pravilnika o stanovanjski gradnji za delavce Gradisa ter spremembo pravilnika o nagrajevanju organizatorjev proizvodnje.

Od prejšnje seje je bila izpolnjena naloga, ki jo je dal delavski svet odboru za načrtovanje in notranjo delo, kateri je izdelal predlog za spremembo startnih osnov za delitev osebnih dohodkov. Delavski svet je ta predlog osvojil in ga dal v obravnavo kolektivom TOZD z rokom do 10. 3. 1974 tako, da bo mogoče spremembo upoštevati že pri obračunu osebnih dohodkov za obračunsko dobo od 16. 2. 1974 do 15. 3. 1974, ter se predvideva ponovno seja delavskega sveta 14. 3. 1974. Sprememba je v tem, da se sedanje startne osnove za posamezna delovna mesta oziroma boljše za vsakega delavca poveča v % in sicer se najnižja osnova poveča za 16,7 %, najvišja pa za 9,4 %, vmesne osnove se popravijo po izračunu z uporabo obrazca: sepo danja obračunska osnova x 1,077 + 0,54 = nova obračunska osnova.

Poročilo o skupnem zaključnem računu za leto 1973 so delegati — člani delavskega sveta prejeli že z vabilom na sejo. Podrobnejše pojasnilo je bilo podano še na seji. Po sklenjenem samoupravnem sporazumu o združitvi v GIP Gradisa so se TOZD odločile, da bodo imele skupno knjigovodstvo po določilih zakona o knjigovodstvu, dočim sestavi vsaka TOZD svoj interni zaključni račun, ki obsega podatke o ugotovljenem celotnem dohodku, o delitvi dohodka, o virih sredstev, s katerimi upravlja posamezna TOZD, ter o drugih podatkih, potrebnih pri odločanju o poslovanju vsake TOZD.

Delavci v TOZD upravljajo z vsemi sredstvi, ki so bila prenešana v njihovo upravljanje pred sklenitvijo sporazuma o združitvi v GIP Gradisa, in tudi razpolagajo z vsemi rezultati doseženimi z delom delavcev TOZD ter s sredstvi, s katerimi upravljajo, kakor tudi z drugimi združenimi sredstvi v skupnem poslovanju.

Razprave o internih zaključnih računih, ki podrobneje razčlenjuje skupni zaključni račun, so že imeli kolektivni TOZD. Delegati — člani delavskega sveta podjetja so, kot omenjeno, obravnavali skupni zaključni račun za vse TOZD, kot je to določeno v sporazumu o združitvi.

### Skoraj 113 milijard

Podatki, ki so prikazani v poročilu o skupnem zaključnem računu kažejo, da je bil v letu 1973 dosežen celotni dohodek po fakturirani realizaciji, upoštevajoč vse medsebojne obračune med TOZD za opravljena dela ali dobavljene izdelke, kakor tudi druge dohodke v poslovanju, v skupnem znesku 112 milijard 862 milijonov dinarjev (računano v starih dinarjih). Če pa upoštevamo še vrednost, ki je bila napravljena z delom naših delavcev v Nemčiji, potem je bilo doseženo okroglo 118,6 milijard starih dinarjev celotnega dohodka.

Pri primerjavi podatkov med letom 1973 in 1972 je opaziti, da so se

Obmejni prehod v Škofijah naj bo prehod prijateljstva in ne sovraštva, so dejali graditelji objektov na tem mejnem prehodu iz TOZD GE Ljubljana

v strukturi celotnega dohodka povečali stroški poslovanja, material in surovine, amortizacija in drugi poslovni stroški (prav za toliko se je, čeprav je dohodek v absolutnem znesku višji za 15,7 %. Iz dohodka so se pokrili v vsaki TOZD v prvi vrsti osebni dohodki ter pogodbene in zakonske obveznosti, nadalje pa je bilo potrebno razporediti sredstva na sklad skupne porabe, na rezerve TOZD ter skupne rezerve v gospodarstvu, upoštevati še obveznost za posojilo za nerazvite republike ter predvideti, koliko bo možno razporediti sredstev ostanka dohodka v poslovni sklad, ki se oblikuje pri vsaki TOZD. Pri tem je opaziti velik porast pogodbenih in zakonskih obveznosti) 75,8 % kar je v prvi vrsti vzrok novih načinov obdavčenja dohodka TOZD. Sorazmerno so se zmanjšali zaradi tega prispevki iz osebnega dohodka, saj kaže povečanje izplačil za bruto osebne dohodke le 10,6 % povečanja medtem ko drugi podatki, ki obravnavajo čista izplačila osebnih dohodkov, kažejo veliko večje povečanje v primerjavi z letom 1972. Prav tako je večja obveznost za vlaganje sredstev za rezerve v smislu zakona ki predpisuje, da mora TOZD za ta namen vnesti iz dohodka 2 %. Tudi obveznost za posojilo nerazvitim republikam po zveznem oziroma republiškem zakonu je za 14 % višja od leta 1972, osnova za to pa je višina poslovnega sklada vsake TOZD.

### Rezultati slabši

V splošnem je ugotovljeno, da se je finančni rezultat poslabšal v primerjavi z letom 1972 in so delegati v razpravi poudarjali, da je temu vzrok predvsem v preveliki toleranci do vsega, kar povzroča slabšanje rezultatov. Bolj bi se morali boriti za upravičene razlike v cenah pri materialu, zlasti pa ni bilo dovolj skrbnosti pri obračunavanju opravljenih

del, predvsem dodatnih, ki niso bila predvidena, vendar upravičeno opravljena. Z analizami poslovanja za preteklo obdobje morajo TOZD v celoti ugotoviti vzroke upadanja finančnega rezultata, kajti v letu 1974 se mora situacija brezpogojno popraviti. Tako so sklenili člani delavskega sveta in zahtevali, da izdelajo direktorji TOZD, kjer je ugotovljeno poslabšanje rezultatov v primerjavi z letom 1972 posebno poročilo za delavski svet o vzrokih poslabšanja ter o ukrepih, ki so jih na podlagi internih analiz in podatkov že sprejeli ali jih še bodo za izboljšane položaja v letu 1974.

### Stanovanjski pravilnik

V nadaljevanju se je delavski svet potrdil novo besedilo pravilnika o stanovanjski gradnji za delavce Gradisa in osvojil določena priporočila, ki so jih predlagali kolektivi ob razpravi o predlogu tega pravilnika. V bistvu je šlo za spremembo o višini zneska, ki se lahko odobrava prosilcu za nakup ali gradnjo lastnega stanovanja, dalje pa je bilo potrebno uskladiti pristojnosti posameznih organov v reševanju stanovanjskega vprašanja po tem, ko so se organizirale v podjetju TOZD. Posojilo bo mogoče odobravati do 80.000 din. Uskladiti je bilo treba tudi določila v pravilniku z družbenim sporazumom o stanovanjski graditvi glede števila točk za posamezne kriterije in tudi kriterijev, s katerimi se ugotavlja upravičenost prosilca do stanovanja, niso bile predlagane spremembe, ker je potrebno poprej raziskati, kako je sedanji sistem točkovanja deloval. Delne spremembe brez raziskave, bi prav gotovo lahko povzročile nevšečnosti. Zato je delavski svet naročil odboru za standard in rekreacijo, da izdelajo predlog najkasneje do konca tega leta.

Sedaj bo popravljeni pravilnik veljal za reševanje stanovanjskega (nadaljevanje na 2. str.)

## Gradis protestira

Tudi delavci Gradisa so se širom Slovenije pridružili ogorčenim protestom v zvezi z noto italijanske vlade, ali, bolje rečeno, v zvezi s pohlepom italijanskih iredentističnih krogov po našem Slovenskem primorju in po delu Istre. Odločno zavračamo take težnje in protestiramo proti temu, da se je tudi italijanska vlada vpregla v ta voz, ki diši po fašističnih časih, in zavračamo težnje sil, ki so bile premagane v drugi svetovni vojni. Naj nikomur ne pride na misel, da bi ogrožal našo ozemeljsko nedotakljivost.

Sosednjo Italijo želimo živeti v dobrih sosedskih odnosih. Zato nas je vsebina note italijanske vlade tembolj začudila, ko tudi oni na ves glas — in to celo po predaji note — govore, kako žele isto, samo delajo nekaj povsem drugega.

Lepa je naša slovenska Primorska, lep je vsak kosček naše zemlje. Preveč žrtev je padlo za to, kar danes mammo. Toda znali bomo braniti vsako ped naše zemlje, uspehe svojega dela in svoje revolucije. Reakcionarne sile v Italiji zaman butajo ob naše meje, kajti niti na misel nam ne pride, da bi se o čemerkoli pogajali, kar smo si priborili in kar je bilo vedno naše. In naj pri sosedu ne pozabijo, da smo ogromno žrtvovali za to, da bi bil mir v tem delu Evrope: odrekli smo se cono A. Če oni zdaj stegujejo prste po cono B, potem naj se zavedajo, da hočemo mi nazaj cono A, ki je bila vedno slovensko ozemlje.

Kaj je torej bistvo ogorčenih protestov?

Vlada Italije je v svoji noti z dne 11. marca izjavila, da današnje meje nima za dokončne, da vlada njena suverenost še vedno tudi nad bivšo cono B, se pravi vso Koprščino in Buje. Suverenost nad tem ozemljem je izgubila že zdavnaj, že takrat, ko so naše partizanske enote pognale fašiste tja, od koder so prišli. In smo na tej zemlji ostali in tudi bomo ostali!

Takšne neodgovorne izjave neke odgovorne vlade so seveda povzročile upravičene in ogorčene proteste po vsej naši domovini. Tem se z vsem srcem pridružujemo tudi Gradisovci.

Naši voditelji so ob podpori vseh jugoslovanskih narodov in narodnosti vseskozi izjavljali in tudi dokazali, da želimo živeti v miru z vsemi našimi sosedi, da naša politika temelji na dobrih sosedskih odnosih. Zato napad na našo suverenost v enaki meri prizadeva vse naše delavce, občane in sploh vse ljudi v Jugoslaviji.

Nikomur nismo in ne bomo dopustili, da bi nas ogrožal, krnil našo neodvisnost, suverenost in ozemeljsko nedotakljivost. To bi vsaj naši italijanski sosede lahko že vedeli. Iz lastnih izkušenj!

C.

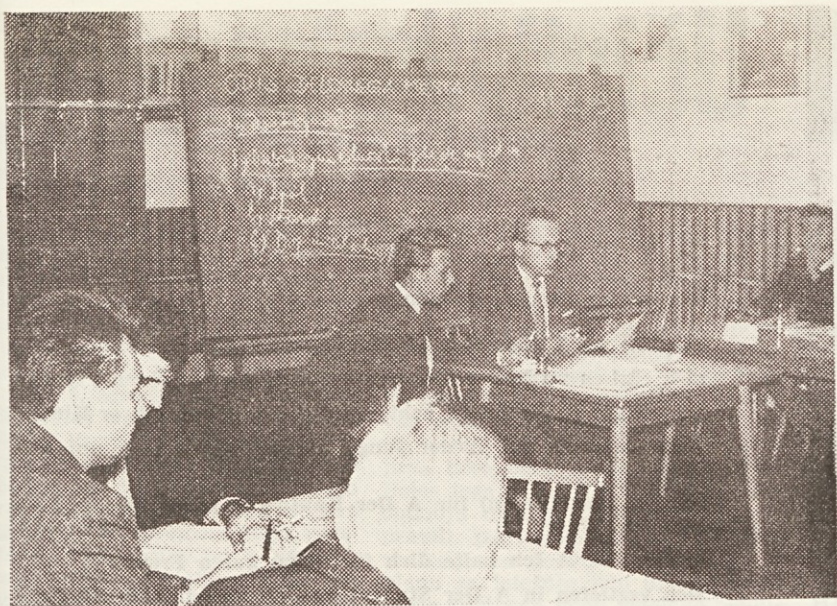








# Novo na avtocesti



Izobraževanje je potrebno, saj znanja ni nikoli preveč

## Brez stalnega izobraževanja ni napredka

Iz seminarja za družbenopolitične delavce v Portorožu

V času od 5. do 8. marca je bil v Portorožu organiziran seminar za sekretarje zveze komunistov, ter sindikalne in mladinske funkcionarje. Seminarja se je udeležilo 54 članov kolektiva, največ je bilo mladih — kar 36 mladincev. Večina udeležencev je končala poklicno ali srednjo šolo. Od skupnega števila udeležencev je bilo 34 delavcev iz neposredne proizvodnje, 10 mojstrov ali delovodij, 9 tehnikov ter 1 inženir. Aktivnih političnih delavcev je bilo 42, v organih upravljanja jih sodeluje 33, 21 pa ni imelo še nobene funkcije.

Zanimiv je tudi podatek, da 42 od navzočih, še ni bilo nikjer zaposlenih kot pri Gradisu. Ostali pa so le enkrat menjali delovno organizacijo. Sestav grupe je bil torej dokaj pester, toda izredno homogen.

Na seminarju so predavali priznani domači in tuji predavatelji. Ob dejstvu, da je izobraževanje, znanje in delovna usposobljenost temeljni in nepogrešljivi pogoj za vsestransko potrditev človekove osebnosti, je istočasno tudi pogoj za uspešno strokovno kot za politično delo. Z znanjem in razvojem tehnologije se zmanjšuje razlika med fizičnim in umskim delom, istočasno pa raste proizvodna in ustvarjalna moč združenega dela.

Na seminarju so dejali, da se mora samoupravljalca stalno izobraževati in usposabljanje, zato znanja ni nikoli preveč. Narobe mislijo tisti, ki so dejali, škoda denarja za izobraževanje. Po mnenju udeležencev je denar naložen v kadre in izobraževanje najbolj bogata investicija. Če hočemo, da bomo svobodni in uspešni pri svojih odločitvah in pri uresničevanju vseh svojih pravic in nalog, potrebujemo široko izobrazbo in kulturo. V tem smislu so potekali tudi pogovori tako na samem seminarju kot v prostem času.

Poleg konkretnega dela na seminarju, smo udeležencem ob začetku predavanj postavili nekaj vprašanj iz področja nalog in dela v podjetju.

Objavljamo le nekatere podatke izvedene ankete.

Na splošno ugotovljamo, da udeleženci (pa čeprav so družbenopolitični delavci) zelo malo sodelujejo pri kreditiranju politike v podjetju. Saj so na vprašanje, kje je njihovo sodelovanje najmanjše, so udeleženci odgovorili, da najmanj sodelujejo:

Pri oblikovanju dolgoročnega plana, pri investiranju v delovne naprave, pri uvajanju novih proizvodov, pri določanju delovnih norm, pri oblikovanju mesečnega proizvodnega plana v delovni enoti, pri sprejemanju in odpustov delavcev, pri imenovanju vodilnih in vodstvenih kadrov, reševanju konfliktov itd.

Na vprašanje, kako pogosto, pa bi želeli v prihodnje sodelovati pri reševanju raznih problemov so udeleženci seminarja odgovorili, da bi želeli več sodelovati pri delitvi celotnega dohodka v TOZD, pri oblikovanju meril za delitev osebnih dohodkov, na tretjem mestu bi želeli več sodelovati pri oblikovanju mesečnega proizvodnega plana v TOZD, sledijo delitev delovnih nalog med sodelavci, pri delitvi stanovanj, pri uvajanju novih proizvodov itd.

Sledilo je vprašanje kakšne od spodaj navedenih poslov, bi po vašem mnenju lahko opravljali neposredno na delovišču? Udeleženci so

odgovore po vrstnem redu razporedili takole:

- predlaganje sodelavcev za sodelovanje
- kontrola delovne discipline
- kontrola kvalitete
- delitev osebnih dohodkov
- vzdrževanje delovnih sredstev
- vsklajevanje dela z drugimi gradbišči

— razporejanje dela med člane delovnih skupin

— sprejemanje in odpuščanje delavcev

— izbira in volitev delovodij in skupinovodij itd.

Na vprašanje, če bi lahko volili svojega predpostavljene bi izvolili:

- sedanjega vodilnega — 40 udeležencev
- drugo osebo — 14 udeležencev

In končno so na vprašanje »Ali lahko v vaši TOZD uveljavite svoje pravice?« — so udeleženci odgovorili takole:

- vedno 7 ali 13 %
- večinoma 17 ali 31 %
- včasih 19 ali 35 %
- redko 10 ali 19 %
- nikoli 1 ali 2 %

Ob zaključku seminarja so udeleženci še izpolnili posebno anketo o oceni seminarja.

Seminar so ocenili takole: 24 udeležencev je izjavilo, da je bilo pričakovanje uresničeno. 20 pa jih je izjavilo, da je seminar v celoti uspel. Organizacijo seminarja je z odlično, ocenilo 19, prav dobro 22 in dobro 13.

Na vprašanje: O čem bi radi v prihodnje več slišali so odgovorili takole:

- več o konkretnih nalogah sindikata in Zveze komunistov
- TOZD in samoupravljanje
- več o organizaciji dela
- manj govorjenja in več konkretnega dela
- več o izobraževanju in kadrovanju
- o delitvi dohodka in osebnega dohodka itd.

Na splošno pa so bili s seminarjem zelo zadovoljni, še posebno s predavanjem Slavka Grčarja, organizacijskega sekretarja ZSZSS, Staneta Uhana, Rajka Zupančiča, Andrija Vlahoviča, Vinka Koleta in drugi.

Večina si želi še več podobnih seminarjev, s posebno tematiko o ideološko političnih vprašanjih ter več o konkretnem političnem delu.

L. C.

Od zadnjega javljanja iz gradbišč na avtocesti Hoče-Levec je minilo le nekaj zimskih mesecev. To je obdobja, ko gradbeniki »počivajo« in se pripravljajo na novo gradbeno sezono. Toda letošnja suha zima je sicer nekajkrat zagodla našim gradbincem, na splošno pa jim omogoča kar kontinuirano delo. To so izkoristili tudi delavci TOZD GE Nizke gradnje in Ravne, katere smo obiskali na objektih Škedenj I in Škedenj II, ter na mostu v Zepini.

Najprej smo bili med delavci Nizkih gradenj, kjer nam je vodja gradbišča Friderik Merik povedal naslednje: »Vremenski pogoji v letošnji zimi so res kar ugodni, tako da zaradi tega nismo imeli kakšnih posebnih težav. Na viaduktu 60/24 imenovan Škedenj I, ki bo eden najbolj zahtevnih na vsej trasi smo z deli kar na tekočem Trenutno delamo opornika na mariborski strani, katerih višina bo 9.70 m in 13.40 m in naj bi bila končana do konca meseca. Za opornik v ljubljanski smeri pa smo končali temeljenje. Za malenkostno zamudo na tem oporniku gre pripisati spremembi projekta za ta opornik. Le-ta je nastopila zaradi slabih nosilnih tal (preperel dolomit), zaradi česar smo morali poglobiti temelje za 2—3 m. Ob tem podatku moram poudariti, da so bile geološke raziskave za ta objekt pre-malo detaljno obdelane. Geologi so nam naknadno določali kote fundiranja, zato smo imeli v začetku kar 2 meseca zamude, ki pa smo jo nato med samim fundiranjem doprinesli, tako da je bilo kljub temu pravočasno gotovo. Glede na zelo strm teren je to še poseben uspeh. Z določitvijo novih kot predvsem zaradi slabih nosilnih tal na posameznih področjih smo morali napraviti za skoraj 100 m več pilotov.

Viadukt bo izdelan po dveh sistemih — konzolne in montažne gradnje. Kako napredujete z deli po posameznih sistemih?

Za podporni del objekta, to je temelje in stebre ni bilo večjih zastojev razen zaradi neredne dostave armature. Armatura je sedaj vsa na gradbišču, tako da bodo vsi stebri dobili še svoje kape (konzole). Večje skrbi pa nam dela tistih 240 m viadukta, ki bo izdelan po sistemu konzolne gradnje. Bazni del stebra št. 7 je gotov in čaka le še na vozičke za konzolno gradnjo. Tu pa se začne težave. Naša priprava dela pri izdelavi načrtov za opaže in vozičke nekoliko zaostaja. Glede na to, da potrebujemo za montažo le-teh tudi kakšen mesec, bi morali biti že vsi na gradbišču, pa niso izdelani niti vsi načrti. En par vozičkov je sicer že narejen. Nosilce za vozičke smo izdelali sami na naši bazi na Pobrežju, ostali del konstrukcije (zunanj opaž) pa so napravili v KO Maribor. Po planu naj bi prvi lameli zabetonirali že sredi aprila, celotno konzolno konstrukcijo pa naj bi končali do sredine novembra. Ob sistemu konzolne gradnje moramo poudariti, da se število žic v kablilih tu podvoji — od 18 na 36 kosov Ø 7. Po betoniranju se obe simetrični lameli prednapenjata, tako da od baznega dela napredujemo v obe smeri hkrati za dolžino lamele, ki je 5 m. Skupaj bo na viaduktu zabetoniranih 43 lamel. Glede na to, da je bazni del stebra št. 7 že končan bomo odre za bazni del preselili na stebel 6. Ta naj bi bil končan še v prihodnjem mesecu. Sicer pa smo si zadali naloge, da bomo konzolno gradnjo končali do sredine novembra, ostali del viadukta z montažo prednapetih nosilcev dolžine 40 m in teže 76 ton pa do decembra. Tako naj bi nam za prihodnje leto ostala le finalizacija objekta« je zaključil Friderik Merik.

Kaj pa ostali objekti?

Na viaduktu 60—25 imenovan Škedenj II so bili vsi stebri s kapami gotovi že lansko leto, končati moramo le še opornik smer Maribor. Za le-tega pa mora podjetje Slovenija ceste napraviti še oporni zid in nasip. Nato sledi le še priprava za montažo nosilcev, s katero bomo začeli v juliju. Tudi na tem objektu moramo končati z montažo do konca leta, tako da bi ostala za prihodnje leto le finalizacija. Omeniti moram še vmesni most 50—41, dolžine 60 m ki je že povsem gotov, potrebna je le še finalizacija. To pa bomo izvedli v maju ali juniju.

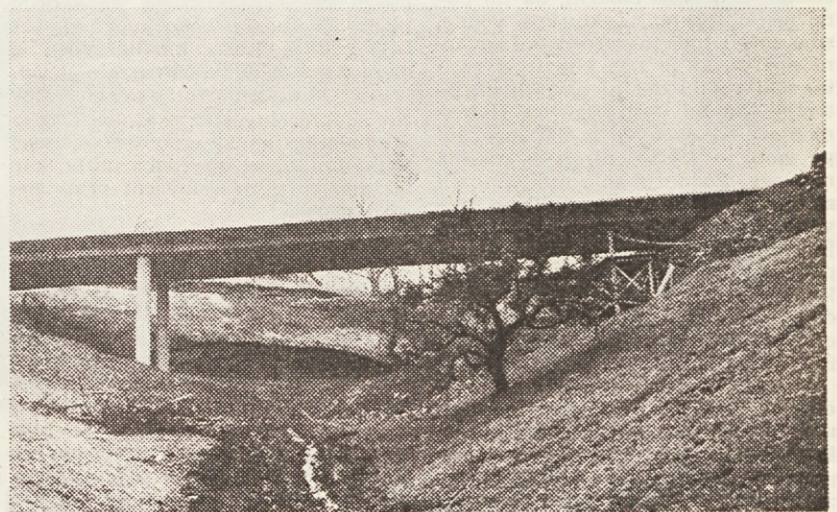
Nato smo se napoliti še na gradbišče TOZD GE Ravne, ki izvaja mostova Dramlje in Zepina. Vodja gradbišča na mostu v Zepini Mirko Štern pa nam je o tekočih delih povedal:

»Začetno zamudo, ko ni bilo stroja za pilotiranje smo nekako anulirali. Po prvotnih planih smo res nekoliko

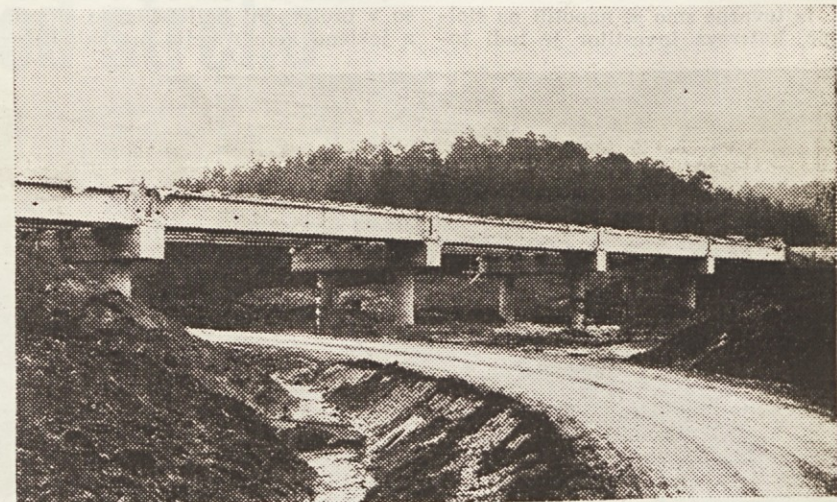
v zamudi, toda po novih planih, kjer je otvoritev trase predvidena za september 1975, smo pa kar pred roki. Tako bomo na obeh objektih — Zepini in Dramljah v letošnjem letu končali z betonskimi deli. Na mostu v Zepini, kjer ravno sedaj montiramo prečnike pa že leto pred rokom dokončali objekt. Na objektu v Dramljah bi za prihodnje leto ostala le finalizacija«, je zaključil Mirko Štern.

Ob našem obisku na tem objektu smo srečali še nadzornega za ta most inž. Petra Omana iz Republiške skupnosti za ceste. Ko smo ga poprosili za kratko izjavo o izvajalcu del, je povedal: »S kvaliteto del smo zelo zadovoljni. Poudariti moram, da se delavci ravenskega Gradisa zavdajo, da imajo dovolj časa za izdelavo obeh objektov, zato mogoče posvečajo večjo skrb kvaliteti kot hitrosti gradnje. To nas seveda nič ne moti, saj bosta oba objekta, tako Zepina kot Dramlje po predvidevanjih in kar je videti na gradbišču, gotova precej pred uradno otvoritvijo trase. Malenkostne težave so le pri usklajevanju zemeljskih in betonskih del, ki jih izvaja Primorje iz Aidovščine in vaša enota. Uradno bi se morali sicer sami dogovarjati v okviru GAST, vendar zaradi kontinuitete dela včasih tudi mi posredujemo.« je zaključil inž. Peter Oman.

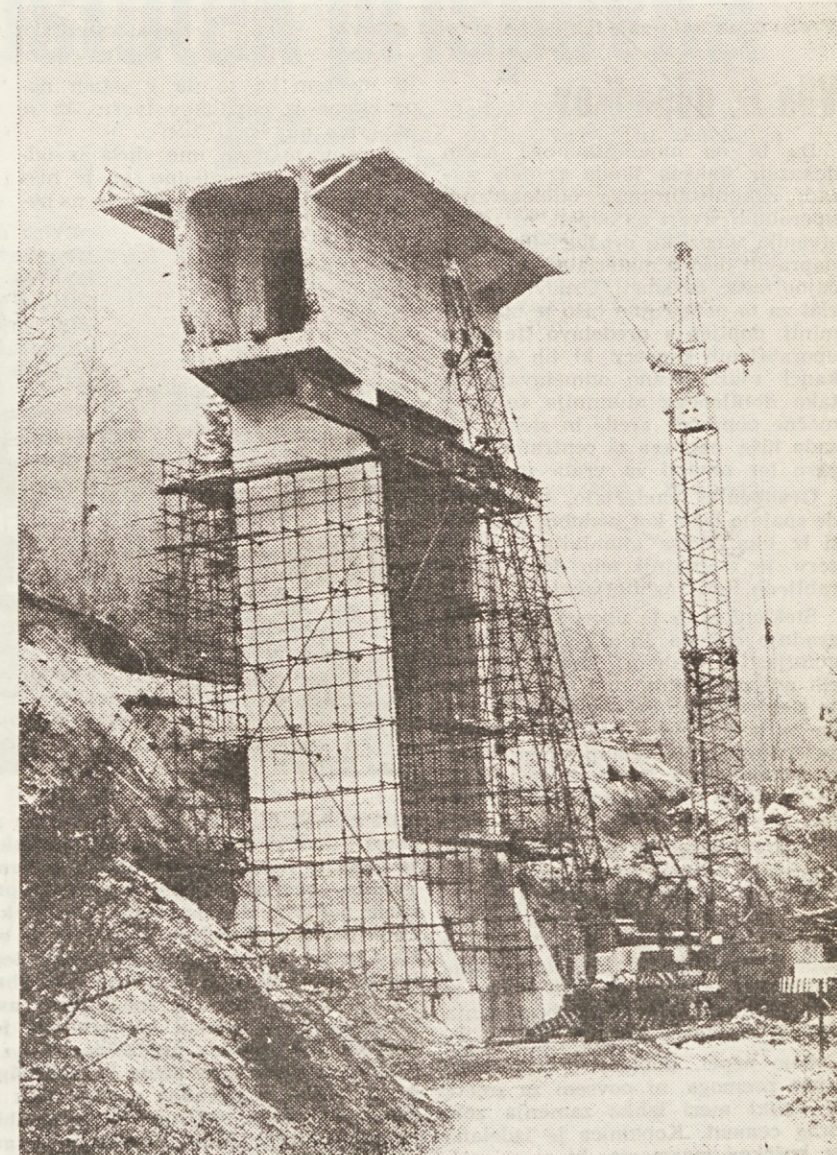
mk



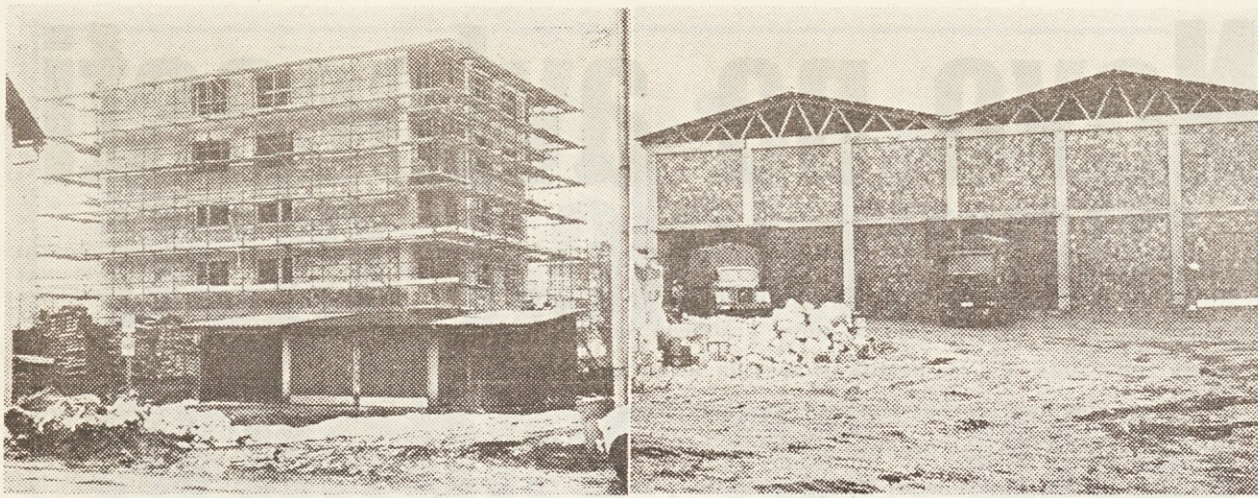
60 m dolg most med viaduktoma Škedenj I in II



Most v Zepini ima že svojo pravo podobo



Bazni stebel št. 7 za konzolno gradnjo viadukta 60—24 je že gotov



Petetažni stolpič bo kmalu pod streho

Iz hale za umetna gnojila že vozijo tovornjaki

# V Rušah dosti dela

Od zadnjega javljanja iz gradbišč po Rušah je minilo že kar precej časa, zato smo se odločili, da jih ponovno obiščemo. Tako kot vedno, smo začeli tudi tokrat v sami tovarni dušika, ki je naš glavni investitor. Od večjih del bi omenili adaptacijo eno od peči. Delavci Hidromontaže so dvignili 50 MW peč, mi pa smo jo podbetonirali v roku 2 mesecev. Podnožje smo tudi dvignili za meter, tako da bo olajšano izlivanje iz peči. Omenjena adaptacija je bila izredno zahtevna, saj je bila potrebna tudi sanacija stebrov. Tako je bila zgornja etaža na kateri je delo nemoteno potekalo med sanacijo podprta s stebri po projekti inž. Spesa.

V sami tovarni sta poleg adaptacije v zaključni fazi še hala za umetna gnojila, kjer se izvajajo še obrtniška dela in objekt družbene prehrane, kjer je končana tretja faza izgradnje. Objekt bi bil že v zaključni fazi, vendar je investitor zahteval dodatna dela (dvigalo za hrano).

Iz tovarne smo se napotili na stolpič, katerega investitor je tudi to-

varna dušika. Stolpič ima pet etaž, v vsaki pa so štiri stanovanja. Trenutno se izvajajo dela za zadnjo ploščo, tako da bodo tudi delavci LIO Škofja Loka kmalu začeli z montažo strešne konstrukcije. Izvajajo se tudi že obrtniška dela, katerih skupna investicijska vrednost z gradbenimi je 3,9 mio din. Objekt naj bi bil gotov do konca julija, kar bo mariborskim delavcem prav gotovo uspelo.

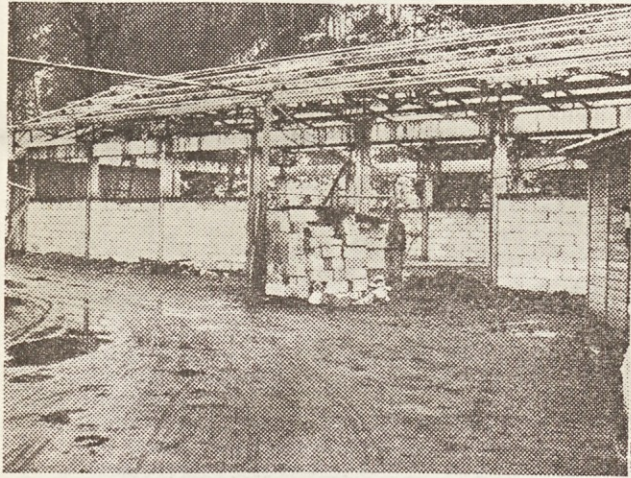
Nato smo obiskali še gradbišča v »Jeklu«, kjer sta v izgradnji proizvodna hala in pa pokrito skladišče. Rok za oba objekta je bil zelo kratak, saj so začeli šele januarja letos, končana pa naj bi bila že do 1. aprila. Oba objekta sta manjših izmer, zato pa so bili problemi s strešno jekleno konstrukcijo ki jo je bilo treba napraviti v tako kratkem roku. Dobro sodelovanje s Klemosem iz Lenarta nam je zagotovilo, da bomo oba objekta končali v roku, saj sta že v zaključni fazi. Razlika med objektoma je v bistvu le v tem, da so v proizvodni hali betonski stebri z jekleno konstrukcijo pri skladišč-

nem prostoru pa so tudi stebri jekleni.

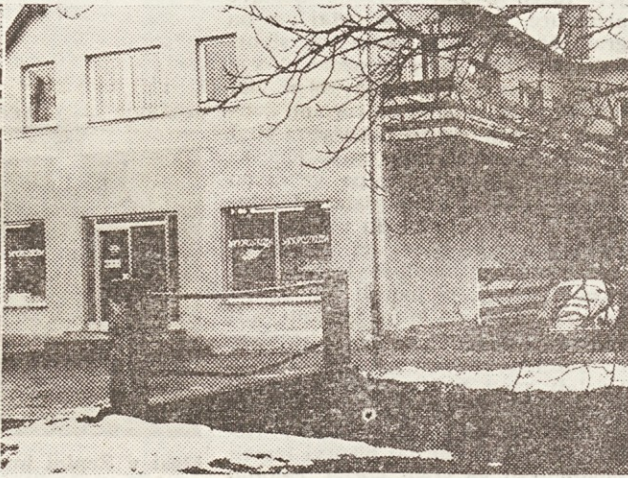
Na obisku po Rušah smo imeli tudi malo sreče, saj so ravno tisti dan odprli novo oz. prenovljeno zgradbo Kmetijske zadruge Ruše. Izkoristili smo priložnost in poprosili direktorja zadruge Adolfa Majstra, da nam pove nekaj o samem objektu in kako je zadovoljen z izvajanjem.

«Kot predstavnik investitorja lahko poudarim, da smo z izvajalcem zelo zadovoljni. Posebno sem zadovoljen s šefom gradbišča ing. Primorcem in delovodjem Lisjakom, ki sta nam pomagala pri rešitvah glede na spremembe objekta. Med samo izgradnjo je nastalo nekaj sprememb, ki smo jih zahtevali od izvajalca in so bile kvalitetno tudi opravljene. Z novo KZ smo pridobili samopostrežno trgovino bife, upravne prostore in pa eno dvosobno stanovanje. Predaja objekta je bila sicer z delno zakasnitvijo vendar sprejemamo to z razumevanjem. Želimo pa tudi, da bi bili še naprej tako solidni do manjših investitorjev, kar nam je še posebno všeč.»

mk



Proizvodna hala za »Jeklo« bo v roku gotova



Nova kmetijska zadruga v Rušah

## Vila iz odpadkov

Da bi na najenostavnejši način dokazali kakšna škoda se dela zaradi nekontroliranega odmetavanja uporabnih stvari na odpad, so znanstveniki ameriške družbe »Reynold« napravili hišo iz materiala, ki se običajno meče na smeti. Osnovni material za to neobičajno hišo je bil aluminij, dobljen s predelavo številnih uporabljenih konzerv ki jih Amerikanci vsakodnevno odmetavajo. Iz tako dobljenega aluminija so vlitte močne poprečne grede in stebri, fasada hiše, naprave za centralno kurjavo ter okvirji za vrata in okna.

Gradbeniki poudarjajo, da se grede spajajo lažje kot podobni elementi iz lesa. Poleg aluminija in konzerv je v gradnji zelo dobro uporabljeno tudi razbito steklo.

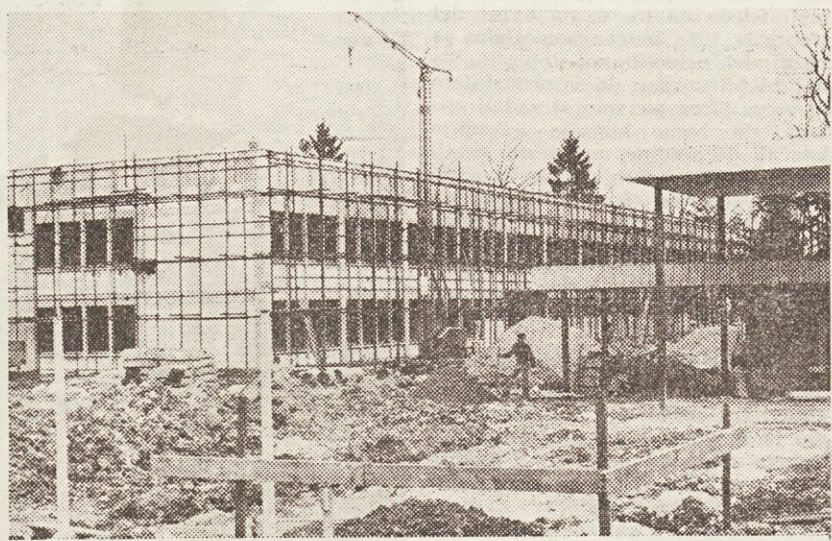
Stekleni prah je uporabljen za izgradnjo dohoda do hiše. Pomešan z gumijastim prahom, dobljen iz starih avtomobilskih gum in asfaltom, daje vredno mešanico za hidroizolacijo ravnih streh. Tapete v sobah so izdelane iz predelanih najlonskih vlaken, topli pod pa iz te mešanice ob dodajanju bombažnih vlaken iz starih nogavic.

Celo pepel, dobljen z izgorevanjem premoga, ni povsem za smeti. V veliki meri lahko zamenja zelo drag cement. Kopalnica je izdelana iz kosčkov marmorja, ki se v vseh kamnoseških delavnica odmetava-

jo, medtem ko so tla v sobah napravljena iz odpadkov iveric, ki se naberejo na vsaki žagi.

Čeprav je novo ime »hiša iz odpadkov« zelo neugledno, pa je hiša zelo komfortna in luksuzna in na ne-

ki način govori, kako so ljudje brezbržni in mečejo na smeti tudi uporabne stvari. Dokaz za to je torej ta hiša, napravljena iz starih konzerv, razbitih steklenic starih nogavic in zmečkanega kartona.



**KOPRČANI V ŠKOFJI LOKI** — Že nekaj časa so naši koprski Gradisovci v Škofji Loki. Kaj delajo in kako se počutijo na Gorenjskem, nam je povedal ing. Janez Nučič. Ze septembra lani smo na polju blizu Škofjeloške predilnice začeli z gradnjo proizvodne hale za embalažno grafično podjetje Škofja Loka. V hali, katere tlorisna površina je 4800 m<sup>2</sup>, bodo poleg proizvodnih prostorov še skladišni prostori, tiskarna, delavnice in pa upravni prostori. Poleg tega smo napravili še vratarnico in kolesarnico. Hala je že gotova, potrebna je le še finalizacija in pa zunanja ureditev. Med to spada tudi asfaltiranje parkirnih prostorov in dvorišča. Med opisom konstrukcije je treba poudariti le to, da je to Gradisova montažna predalčna hala z razponom 4 x 15 m in višino 6 m. Zunanje in predelne stene bodo iz siporex bloketov, medtem ko so požarni zidovi iz navadne opeke. Tlak bo v skladišču in proizvodni hali asfalt. Glede na sedanje stanje gradbišča lahko še zapišemo, da bo čez nekaj mesecev objekt končan, prav gotovo pa do 15. junija 1974, ko je rok za izgradnjo tega objekta, katerega investicijska vrednost je 12 mio dinarjev.

# Učimo se nemški

59 Lektion

Fortsetzung der 58. Lektion.

glauben an A Jederman glaubt an sein Glück  
sich rächen an D Der Sieger rächt sich oft an seinen Feinden  
achten auf A Die Eltern achten auf die Erziehung ihrer Kinder  
sich verlassen auf A der junge Mann verlässt sich auf den Freund

bürgen (garantieren) für A Der Kaufmann bürgt für die gute Qualität der Ware

halten Für A Ich halte dich für einen guten Freund  
sich vertiefen in A Der Student vertieft sich in sein Studium  
sich zanken mit D Die Knaben streiten sich um den Ball  
sich streiten um A

sich vertragen mit D Wir vertragen uns immer mit den Nachbarn

sich sehnen nach D Die Ausländer sehnen sich nach ihrer Heimat

herrschen über A Der Präsident herrscht über sein Land

siegen über A Die Soldaten siegen über ihre Feinde  
sich beschweren über A Die Gäste beklagen sich über die Schlechte Kost

sich beklagen über A

trauern um A Wir alle trauern um das verlorene Land

abhängen von D Der morgige Ausflug hängt vom Wetter ab

gehören zu D Algier gehört zu den Mittelmeerstaaten

Bilden Sie Sätze im Imperfekt und Perfekt nach folgendem Beispiel:

1. Erfolg abhängen, Charakter des Menschen. Der Erfolg hängt vom Charakter des Menschen ab. Der Erfolg hing vom Charakter des Menschen ab. Der Erfolg hat vom Charakter des Menschen abgehungen. 2. Der Mann, bester Freund, Verlust, trauern. 3. Die Frau, sich vertiefen, neuer Roman. 4. Dieser Mann, nicht gehören, gute Arbeiter. 5. Tüchtige Menschen, sich nicht verlassen, andere Menschen. 6. Im Ausland, Menschen, sich sehnen, Heimat. 7. Der Lehrer, sich beklagen, Faulheit der Schüler. 8. Brave Kinder, sich vertragen, Eltern. 9. Schüler, achten, Rat, erfahrener Lehrer. 10. Eltern, glauben, Fleiss, ihre Kinder. 11. Tapfere Menschen, siegen, alle Schwierigkeiten. 12. Banken, garantieren, Geldeinlagen.

In folgenden Sätzen ergänzen Sie die Präpositionen mit den Artikeln, wie im nachstehendem Beispiel: Beamte wundert sich — seltsame Frage des Fremden. Der Beamte wundert sich über die seltsame Frage des Fremden. 2. Arzt befreit den Kranken — seine Schmerzen. 3. Hund achtete — jede Bewegung des Fremden. 4. Kellner erinnerte sich — Gesicht des Gastes. 5. Mein Freund ist gekommen, ich freue mich sehr — sein Besuch. 6. In der nächsten Woche fahren wir zu den Eltern nach Frankfurt, wir freuen uns sehr — dieser Besuch. 7. Kein Mensch soll sich — seine Feinde rächen. 8. Ärgere dich nicht — schlechtes Wetter dieses Winters, sondern freue dich — gutes Wetter des baldigen Frühlings. 9. Der Feldherr siegte — alle seine Feinde und herrschte — ihr Land. 10. Viele Künstler nehmen — Konzert für die Opfer des Krieges teil. 11. Wir glauben — Sieg der Gerechtigkeit. 12. Polizei warnt — Betreten des Eises auf Flüssen und Seen. 13. Kinder freuen sich — nahen Ferien. 14. Sie freuen sich auch — erhaltene Geburtstags-Geschenke. 15. Die Frau ist — Vergiftung gestorben. 16. Eisen gehört — Metalle. 17. Der Wärter sorgt — Tiere im Zoo. 18. Landstreicher kümmert sich nicht — Wind und Wetter. 19. Der Gast bat — nähere Auskunft. 20. Der Kranke muss — Ausflug verzichten. 21. Hausfrau zweifelt — Ehrlichkeit, ihr Mädchen. 22. Er konnte sich nicht — Namen, Besucher, besinnen. 23. Gläubiger verzichtete — Bezahlung, Schulden. 24. Käufer fragte — Preis, Buch. 25. Bettler fürchtet sich — Hund. 26. Der Flieger wartet — besseres Wetter. 27. Der Arbeiter bemüht sich — bessere Stellung. 28. Wenn man über die Strasse geht, muss man — Verkehrszeichen achten. 29. Der Gelehrte vertieft sich — Buch. 30. Der Patient leidet — Tuberkulose. 31. Die Oper beginnt — Vorspiel. 32. Der Portier fragt — Namen des Fremden. 33. Der Tierarzt befreit den Hund — Krankheit. 34. Wir verlassen uns — Treue unserer Freunde. 35. Jugoslawien siegte im Fussballspiel — Deutschland. 36. Der Mantel schützt das Kind — Kälte. 37. Fussgänger achtete nicht — Hupen des Fahrers. 38. Mein Freund leidet — schwere Grippe. 39. Der Kranke wartet — Ankunft, Arzt. 40. Der Käufer wundert sich — hoher Preis. Ware. 41. Der Kranke hofft — baldige Gesundheit. 42. Der Käufer denkt nicht — die Bezahlung des hohen Preises. 43. Ich warte — Einladung meines Onkels. 44. Er dankt mir — die Warnung. 45. Er verlässt sich — die Hilfe des Freundes.

Wörter — Besede

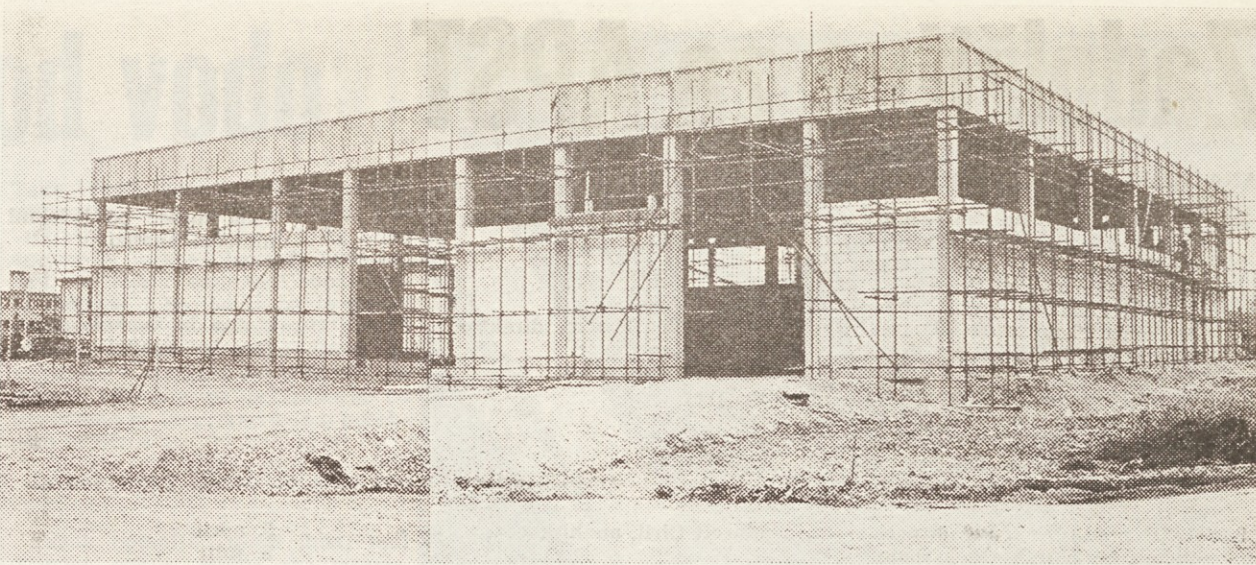
sich rächen an — maščevati se na	e Schwierigkeit — težava
achten auf — paziti na	e Geldeinlage — denarna vloga
sich verlassen auf — zanesti se na	r Gläubiger — upnik
bürgen für — jamčiti za	sich bemühen — potruditi se
sich vertiefen in — poglobiti se v	r Tierarzt — živinozdravnik
sich zanken — prepirati se	seltsam — čuden
sich vertragen mit — zlagati se s kom	r Schmerz — bolečina
sich sehnen nach — hrepeneti po	e Bewegung — gib
herrschen über — vladati čez	baldig — skorajsen
sich beklagen über — pritoževati se čez	r Feldherr — vojskovodja
trauern um — žalovati za	r Künstler — umetnik
abhängen von — biti odvisen od	s Opfer — žrtev
gehören zu — pripadati k	betreten — stopiti na kaj
r Mittelmeerstaat — sredozemsko država	warten vor — svariti na
r Erfolg — uspeh	e Vergiftung — zastrupitev
r Verlust — izguba	s Metall — kovina
e Heimat — domovina	r Wärter — strežnik, čuvaj
e Faulheit — lenoba	s Zoo — živalski vrt
erfahren — izkušen	r Landstreicher — klatež, potepuh
	verziehen auf — odreči se čemu
	s Verkehrszeichen — prometni znak
	s Vorspiel — predigra
	e Warnung — opozorilo

# V Fali s potapljači

Naši potapljači ob dnu jezca na Fali —  
Težave in radosti tega poklica

Ena naših najstarejših HE na Dravi in pa nekdanja naša največja HE je Fala. Združeno podjetje elektrogospodarstva Slovenije — Dravske elektrarne Maribor, ki upravlja s to HE se je odločilo za rekonstrukcijo obstoječe HE. In ne samo to. Vgradili bodo 8. agregat, da bi sinhronizirali pretok vode te HE z ostalimi na Dravi. Vse bližnje HE imajo namreč pretok vode 450 m<sup>3</sup>/s medtem ko je pretok te HE 320 m<sup>3</sup>/s. Razlika 130 m<sup>3</sup>/s pa bodo povečali s tem agregatom. Prvo pretočno polje, v katerem bo tudi postavljen 8. agregat, bo tako bolje izkoriščeno. Tako kot v ostalih bo tudi tu Kaplanova turbina, ki bo povečala zmogljivost HE za 20% in sicer od sedanjih 347 MW na 515 MW. Vsa gradbena dela ob rekonstrukciji bo izvajala naša TOZD GE Nizke gradnje. Kako napredujejo z deli in o rokih nam je povedal vodja gradbišča Ivo Krštinc. S pripravljalnimi deli smo začeli

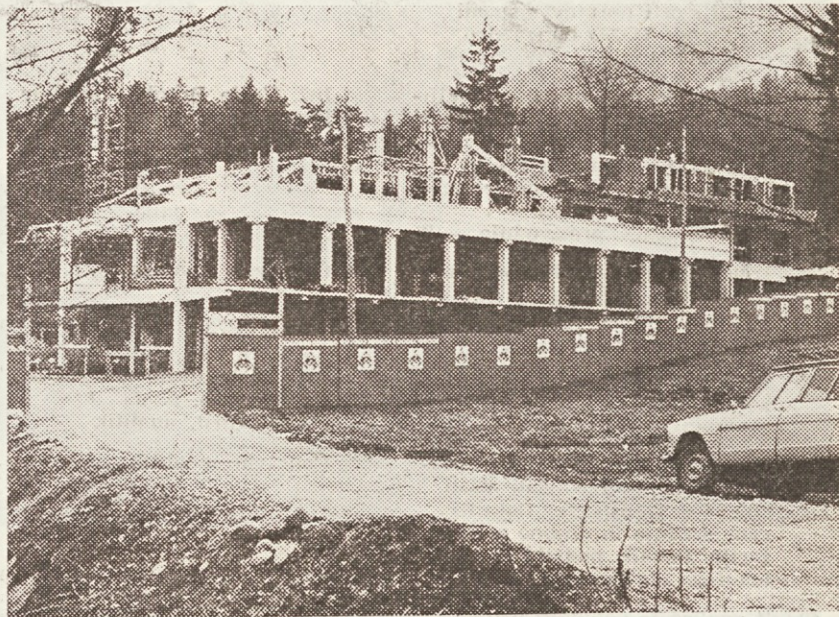
januarja letos. Najprej smo začeli delo s potapljači, da bi na mestu, kjer bo stal 8. agregat, očistili dno. Ravno tu se nahaja kotanja, tako da se je v njej nabralo precej gramoza. Potapljača Anton Hajdinjak in Stan-ko Šinjur sta opravila že veliko dela. Na globini 17 m sta očistila že skoraj vse, ostale so le še večje skale, ki pa jih bomo dvignili z dvigalko. Le-te jima tako onemogočajo boljše delo. Poleg tega so nam v pripravljalnem obdobju delavci Hidromontaže pripravili pontonske sestave in konstrukcijo za podvodno opažanje. V planu za letošnje leto imamo zapiranje gradbene jame, izdelavo betonskega zidu in tesnjenje. V veliki meri pa bo vse odvisno od vodnega pretoka, to je odjuge v zgornjem toku Drave. Sicer pa mora biti celotna rekonstrukcija z vgraditvijo 8. agregata končana do oktobra 1975, investicijska vrednost del pa znaša 36 mio din.



HALA ZA LAKIRNICO JE PRVA FAZA IZGRADNJE HAL ZA Tehnostroj

## Nova hala tudi v Ljutomeru

Gradisove hale v zadnjem času rastejo kot gobe po dežju. Na katerikoli konec Slovenije gremo, povsod so gradbišča, kjer montirajo naše hale. Tokrat smo bili v Ljutomeru, kjer delavci TOZD GE Maribor za podjetje Tehnostroj gradijo novo halo. Lahko bi rekli, da je že povsem gotova, pa čeprav so začeli šele decembra lani. Res je, da tudi ni velika, saj je njena tlorisna površina le 1369 m<sup>2</sup> z višino 8 m. Trenutno delajo na finalizaciji objekta. Ker bo podjetje, ki izdeluje avtomobilске prikolice, uporabljalo to halo kot lakirnico, so v notranjosti napravili tudi dva bazena velikosti 12 x 8 m z globino 1.5 m. Dela na objektu so potekala po planih, tako da bo hala v roku tudi gotova. Leta pa je maj 1974. Ob koncu velja omeniti, da je lakirnica le prva faza izgradnje novih prostorov za Tehnostroj. V prihodnjih letih naj bi tu naši delavci postavili še približno 10.000 m<sup>2</sup> površine hal, za kar se že delajo načrti.



Hotel »Pod Pohorjem« bo kmalu pod streho

## Hotel „Pod Pohorjem“ pod streho

Že v januarjski številki smo pisali o začetnih delih na izgradnji novega hotela »Pod Pohorjem«. Ob navajanju osnovnih podatkov, koliko bo hotel sprejel gostov, in kakšni prostori bodo vse v hotelu, ni bilo kaj dosti videti, saj so bili narejeni le kletni prostori. Po trimesečnem delu pa je na gradbišču že povsem drugačna podoba. Da so se delavci TOZD GE Maribor zelo potrudili, je razvidno tudi iz slike. Na hotelskem traktu, ki je zidan, so napravljene že vse etaže, tako da bodo v kratkem prišli delavci LIO Škofja Loka in zmontirali strešno

konstrukcijo. Tudi na drugem traktu, v katerem bodo restavracija, kegljišče, saune in drugi prostori, ki je po konstrukciji armiranobetonski skelet, bodo kmalu končali četrto etažo in tako omogočili delavcem LIO, da tudi na tem traktu postavijo strešno konstrukcijo. Začeli so tudi že z obrtniškim deli, saj se v hotelskem traktu že napoljujejo vodovodne in električne instalacije, pa tudi vodi za centralno kurjavo. Dela gredo torej po planu, tako da bo hotel, za katerega je predračunska vrednost 13 mio din, dograjen v predvidenem enoletnem roku.



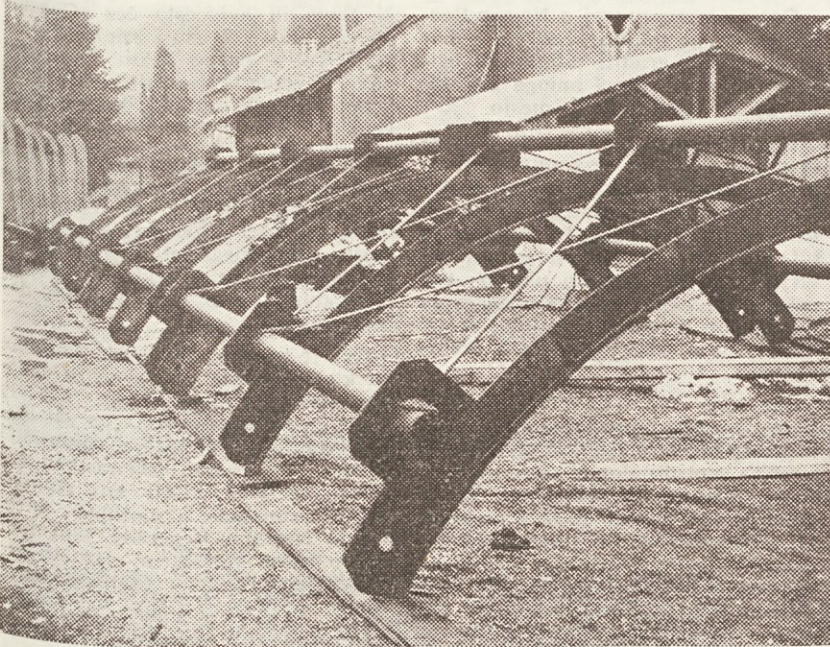
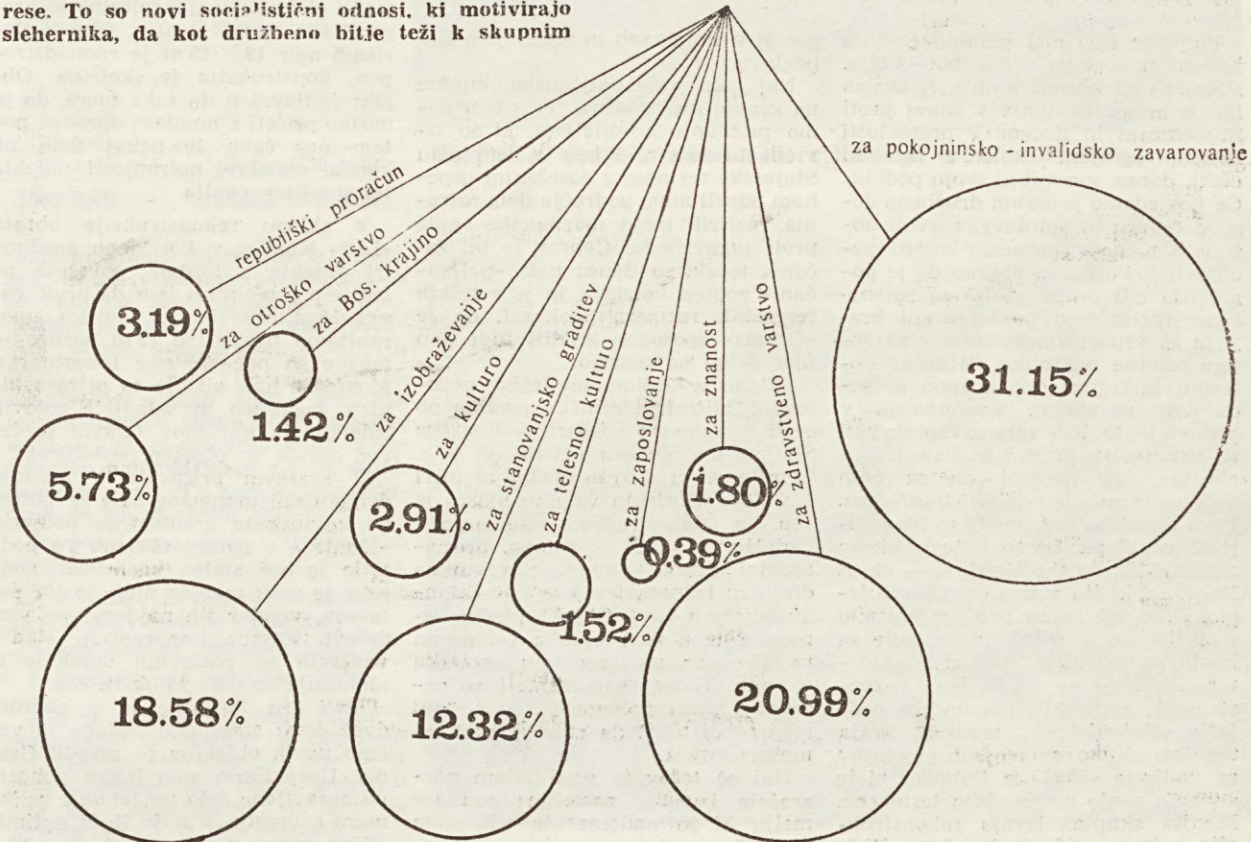
GRADIS — Člani odbora za varstvo pri delu menijo, da je treba naraščanje števila poškodb ustaviti in postopoma znižati. Predvsem je treba organizacijo dela prilagoditi povečanemu tempu dela, raziskati, zakaj tako velike fluktuacije, ugotoviti zakaj je zmanjšana avtoriteta delovodij in ostalega vodstvenega kadra na gradbiščih, zakaj poučevanje, ki je v podjetju precej obsežno, ne daje zadovoljivih rezultatov v praksi, raziskati vzroke nedisciplin na vseh področjih dela.

# Kolikšen odstotek prispevka iz OD...

Delo je, ki združuje ljudi, človek je, ki ustvarja odnose. Tako ni več odtujenosti in razdvojenosti. Delavec razpolaga z rezultati svojega dela. Delavec tudi določa potrebo po solidarnosti, odloča o višjih ciljih. Delavec usklajuje osebne in družbene interese. To so novi socialistični odnosi, ki motivirajo slehernika, da kot družbeno bitje teži k skupnim

rešitvam. Zato smo dolžni prispevati sredstva za naše skupne potrebe, za naš razvoj in končno za dobrobit vsakega izmed nas.

Iz gradiva za javno razpravo o družbenem dogovarjanju in sporazumevanju o programih in sredstvih za skupno in splošno porabo v Ljubljani, objavljamo nazorno skico koliko in kakšen odstotek prispevka iz osebnega dohodka bomo namenili za skupno in splošno porabo v letu 1974.



Delavci Hidromontaže nam bodo pripravili konstrukcije za podvodno opažanje

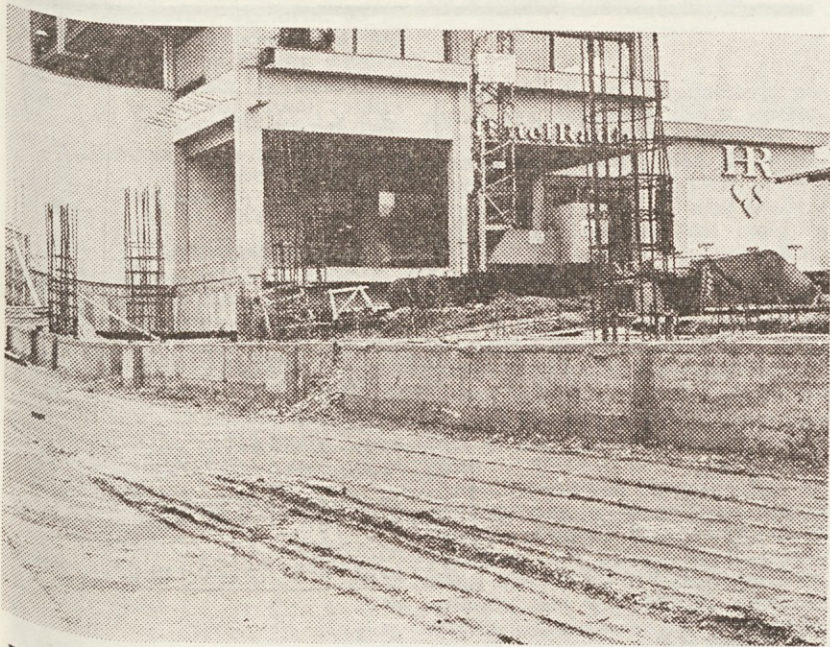
## V Radencih nadaljevanje del

Po dveletni prekinitvi so se naši delavci TOZD GE Maribor ponovno naselili v Radencih, da bi za Zdravilišče Radenci, ki je investitor del, končno le zgradili terapijo z bazenom in pa zvezni hodnik, ki povezuje zdravstveni dom s hotelom Radin. V perspektivnem planu naj bi potekal zvezni hodnik vse do terapije, vendar zaradi pomanjkanja finančnih sredstev do tega ne bo prišlo. Od zdravstvenega doma do terapije bo napravljen le provizorij, tako da hotelskim gostom vseeno ne bo treba hoditi preko dvorišča na terapijo. Kako dela napredujejo pa nam je povedal vodja gradbišča Marjan Starovasnik:

»Po projektih Komunaprojekta iz Maribora trenutno delamo zvezni hodnik med zdravstvenim domom in hotelom. Na terapiji smo tako začeli že od 4. faze naprej, vendar so se dela ponovno ustavila. Tokrat ne zaradi denarja temveč zaradi zahodnonemške firme Wassertechnik iz Frankfurta, ki naj bi izvajala instalacijo za banje in bazen. V terapiji

bo 40 banj in bazen velikosti 13.5 x 25 m. Tako v banjah kot bazenu bo kislá voda — slatina. Objekt po sami konstrukciji ni zahteven, saj je skeletna konstrukcija z zalito ploščo, zahtevne so le instalacije za vodo in prezračevalne naprave. Samo za prezračevalne bo potrebno 110 ton pločevine. Ob upoštevanju, da je vrednost vsake banje 18.000 DM, ter da je investicijska vrednost gradbeno obrtniških del 24 mio din, potem se ni čuditi, da je investitorju zmanjkalo denarja za nadaljevanje del. Vseeno pa upamo, da bo naših 30 ljudi, kolikor jih je trenutno na gradbišču, dokončalo gradbena dela v predvidenem roku, kolikor ne bi delavci Wassertechnica le preveč kasnili. Seveda pa potem tudi mi nismo vezani na končni rok. To je oktobra, saj ima investitor direktno pogodbo z njimi.

Od ostalih del, ki jih bodo še izvajali v tem planu je le še ureditev dela okolice, za katero so tudi že odobrena sredstva v višini 1.5 mio din.«



Hotel Radin bo z zveznim hodnikom povezan z zdravstvenim domom

# Zadolžitve za APST

## ANALITSKO PLANSKA SLUŽBA

- |  |  |  |
|--|--|--|
| 3. APS izdelava mesečne anal enot s posebnim prikazom skoraj neg. odn. negat. enot tako, da odbor lahko ukrepa   | Inž. Vasle Branko, direktor  | vsak mesec po izdelani mesečni analizi                 |
| 7. TOZD imajo omejene OD po uspehu, če prekoračujejo dovolj % nepl. del. Pri obrač. OD je treba razlikovati neposredne in posredne oblike nagrajev. Pri neizdelanih merljivih nagr. sme znašati presežek največ 15 %. Kontrolo nad kršenjem te točke izvaja APS. | Inž. Vasle Branko, direktor<br>Uhan Stane, p. d.<br>Marolt Ciril, analit.<br>Pečaver | stalno in vsakokrat po mesečni analizi                 |
| 9. TOZD predložijo APS ob periodičnih obračunih razčlenjene režijske stroške   | Marolt Ciril, analitik   | 5. april<br>5. julij<br>5. oktober<br>31. januar       |
| 14. Poseben pregled o koriščenju zmogljivosti obratov s strani gradbenih TOZD bo izveden dvakrat letno   | Uhan Stane, p. d.  | prva polovica avgusta in marca                         |
| 19. Odpravljati je treba pomanjkljivosti, ki izhajajo iz slabe ali neizdelane priprave del (planiranje, organizacija). Izpolnjevanje teh nalog je treba vezati na nagrajevanje organizatorjev proizvodnje  | Inž. Vasle Branko, direktor<br>Uhan Stane, p. d.                                     | izpolnitev pravilnika za nagr. or. proizv.             |
| 20. Izdelava, obdelava in koriščenje pokalkulacij. Izpolniti je sistemizacijo DM za opravila s pokalkulacijami   | Čoh Ivan, analitik   | stalna naloga<br>Obvestiti KS glede izpoln. sistem. DM |
| 22. APS in ROS naj takoj začneta kompletirati že dostavljen program razvoja podjetja   | Inž. Vasle Branko, direktor<br>Uhan Stane, p. d.<br>Marolt Ciril, analitik           | 3. 1974  |
| 35. Ekonomsko zasledovanje uspešnosti gradenj. Izboljšati zlasti notranje transporte. Določiti cene srednje in drobne mehanizacije. Pokalk. podatki iz tekočega obratovanja  | Čoh Ivan, analitik   | pregled vsake 3 mesece                                 |
| 40. Z analizo je ugotoviti vzroke za relativno nizko akumulativnost zgradb. TOZD tudi v obdobjih konjunkt. Analizirati rentabilnost. Primerjati analize s sorodnimi podjetji   | Inž. Vasle Branko, direktor<br>Uhan Stane, p. d.<br>Vehovec Zora, analitik           | ob zaklj. računa in ob period. obr.                    |
| 46. Usklajevanje poslovne politike TOZD s politiko podjetja  | Inž. Vasle Branko, direktor  | pregled vsake 3 mesece                                 |
| 49. APS mora tekoče spremljati dogajanja v podjetju in pravočasno predlagati za izboljš. stanja  | Inž. Vasle Branko, direktor<br>Uhan Stane, p. d.                                     | pregled vsake 3 mesece                                 |
| 50. Postopno uvajanje DC metode — na terenu, pri kalkulacijah in pri računski obdelavi   | Inž. Vasle Branko, direktor<br>Uhan Stane, p. d.<br>Vehovec Zora, analitik           | stalno   |
| 51. Bolj resno in odgovorno izvajati določila predpisov. Izvajanje 11. čl. pravilnika o izrekanju ukrepov zaradi kršitev del. dolžnosti. Posebna odgovornost individ. izvrš. in org. proizv.   | Inž. Vasle Branko, direktor<br>Uhan Stane, pom. dir.                                 | poročilo vsake 3 mesece                                |

I. komisija ZDS = komisija za medsebojna delovna razmerja, za proizvodnjo in delitev dohodka, za varstvo pri delu, za standard in rekreacijo ter narodno obrambo

II. komisija ZDS = komisija za delavsko kontrolo



Del Novega Beograda

## Mesto federacije

### Kako raste Novi Beograd

Čeprav vemo precej o Novem Beogradu, saj je minilo že 26 let odkar so ga začele graditi mladinske brigade, vendarle je za mnoge zanimivo, kje in kakšno je to mesto.

Najbolj natančno predstavlo dobimo o tem mestu, če zamislimo preprogo, ki se razprostira od Kalamegdana in Beograjskega sejma ob Donavi do Zemuna. Ta prostor je bil pred 26 leti zanemarljivo močvirje. Zdaj je sodobno urejeno del našega glavnega mesta. On povezuje Zemun in Beograd v celoto, ki bo kmalu štela poldrugi milijon prebivalcev.

Preproga od Kalamegdana in Beograjskega sejma se ni do kraja razprostrla. Trenutno Novi Beograd pokriva skoraj polovico prostora med Savo, Donavo in Zemunom. Tu je velik in lepo urejen park z jezerom, ki se razprostira do največjega poslopja v deželi — zgradbe Zveznega izvršnega sveta — zgrajena med rekama in »Ratnim ostrvom«, ki dominira na ustju rek kot bodoči rekreacijski center Beograda. Ob izlivu Save v Donavo stoji muzej Sodobne umetnosti, ki je sestavljen iz šestih kock, katerih strehe so prirezani ogli, povezuje pa jih kvadrat. Kocke so na strehah, ki tvorijo pritličje s steklenimi zidovi.

Ta sodobna arhitektonska rešitev bo ostala spomenik sodobni arhitekturi, kakor bo tudi vitko in visoko poslopje družbenopolitičnih organizacij ostalo znamenje naših pogumnih stremeljenj v prihodnost.

Nasproti velikega poslopja Zveznega izvršnega sveta je še vedno trava in detelja, toda ta prostor je že določen za bodoči »city« Novega Beograda s kulturnimi, upravnimi in poslovnimi poslopji, zabavišči in velikim trgom, primernim tudi za največje manifestacije.

Če gledamo od Save, je levo od ZIS novo naselje šestih stolpnic, stanovanjskim poslopjem, dolgim skoraj tri kilometre »izlomljenim« za drugimi hiš poslopji in trgovinskimi paviljoni. Drugi del, najstarejši del Novega Beograda, je pred Zemunom, od katerega ga loči samo nasip nekdanje železniške proge. Tu je tudi študentsko mesto, tipično naselje starih poslopj s strehami in dimniki, a od tu so proti Savi zrasi bloki geometrijsko natančnih in visokih ter dolgih hiš brez vidnih streh — z ravnimi terasami in geometrijsko harmonijo.

Naredimo še sliko v dveh potezah: vzdolžno s plavo in zeleno barvo in povprečno, pravokotno, z asfaltom. Tako se križata vodna in cestna pot

— Sava in avtocesta čez »Gazelo« novega mostu ob stari železniški postaji. Tu je okrog 70 km obale Donave in Save. To so, ali pa vsaj na budo, pljuča Beograda, katerih največji del sega v Novi Beograd.

Ob avtocesti rastejo nova sodobna naselja Novega Beograda, ki so vnaprej razdeljena v krajevne skupnosti po deset tisoč prebivalcev. Na mestu nekdanjega letališča se dvigajo visoke stolpnice podobne deteljici in miniaturnam New Yorkskim nebotalnicam.

Ker je za Novi Beograd predvidena koncentracija poslovnih in družbenopolitičnih organizacij, kar je delno že tudi uresničeno, se zdi ljudem, da je Novi Beograd praktično že mesto federacije. »Ekonomsko politika« je pred nekaj leti povsem resno razmišljala o možnosti, da bi kazalo Novemu Beogradu tudi formalno pravno, juridično priznati status eksteritorialnega centra federacije.

Ne glede na formalnosti — Novi Beograd nastaja in ostane mesto v mestu, zlasti pa je mesto naših narodov in narodnosti, kajti tu stanejo tudi ljudje, ki na kakršnekoli način predstavljajo svoje republikanske pokrajine, narode in narodnosti.

Novi Beograd torej ni samo obdelava v Beogradu. Tudi list »Novi Beograd«, s katerim sodelujemo, ne bi samo list komunice, kajti po logiki stvari bi dajal v sodelovanju vsak kot pa bi od nje dobil, saj bo posrednik v obveščanju ostalih sodelujočih listov in tudi posrednik v obveščanju iz ostalih sredin k najvišjim funkcijam rumom dežele in nazaj.

### NA IZPITU

»Kako se pišete?«  
»Kregar.«  
»In zakaj se sedaj smejite?«  
»Dobro se mi zdi, da sem prav odgovoril že na prvo vprašanje.«

### JUNAK

»Pri nas doma imam jaz glavni besedo.« Se hvali med prijatelji Ferdinand. »Včeraj sem rekel ženi: V treh minutah hočem imeti vročo vodo! In rečem vam, v treh minutah sem imel vročo vodo!«  
»Zakaj pa si potreboval vročo vodo?«  
»Ja, za pomivanje posode vendar!«

# Gradis pod obronki Boča

(Naš novi dopisnik Miha Škerlak poroča)

Ob koncu leta 1972 smo prevzeli gradnjo tipske hale po lastnem projektu za veletrgovino »Koloniale«. Lokacija je bila izbrana za potrebe njihove enote v Poljčanah. Tako se je naše podjetje prvič pojavilo v vlogi izvajalca v tem kraju.

Poljčane leže pod planino Boč ob železniški progi Maribor—Celje, stisnjene na obronkih ob njej ter na levem bregu Dravinje v smeri proti Studenicam in Ločem. V preteklosti izrazito zgrajeni okoliš z zametki obrti, danes spreminja svojo podobo. Če pogledamo program družbeno gospodarskega in splošnega razvoja občine Slovenska Bistrica, v katero spadajo tudi Poljčane, vidimo da je poglavitni cilj prizadevanje za zmanjšanje razlik med posameznimi kraji in za vzporedno kazanje z razvojem celotne republike. Glede na potrebni in željeni večji vzpon gospodarstva v občini, nameravajo v prihodnje še bolj intenzivno skrbeti za ustanavljanje novih dislociranih obratov, kar pomeni, da se nam gradbenikom obetajo še lepši časi. Prva potrditev teh uvedb so trije objekti v sklopu Lesno industrijskega podjetja Slovenske Konjice, — obrat Poljčane, ki jih v tem času končujemo. Prav tako smo pred sklenitvijo pogodbe za izgradnjo nove hale za kovinsko gradbeno podjetje »Monter«, še letos se predvideva rekonstrukcija trgovskih lokalov za podjetje »Koloniale« v središču kraja ter dograditve proizvodnih prostorov za podjetje »EMI« iz Poljčan, ki je znana s svojo proizvodnjo lstenecv. Manjša skupina izvaja rekonstrukcijo oziroma adaptacijo železniških

postaj v Poljčanah in sosednjem Lipoglavu. Naj vam naše poljčanske objekte na kratko predstavimo ter s tem damo priznanje graditeljem, ki so izvršili ta začetni korak v tem delu Štajerske ter nam z doseženim uspehom odprli novo področje dela oziroma razširili meje mariborske enote proti jugovzhodu. Čeprav je bil začetek težak, so danes naši »poljčanci« enoten kolektiv, ki je v težkih terenskih razmerah pokazal, da je »Gradis« sposoben graditi tudi tam kjer drugi ne morejo. Skladišče »Koloniale« leži v neposredni bližini železniške postaje ob cesti Slovenska Bistrica—Rogaška Slatina. Ob objektu v izmerah 30 × 72 m je zveza v dveh etažah in meri 6 × 30 m. Koristna višina objekta je 7 m. Na daljši strani objekta je v celji dolžini nakladalna rampa. Na nasprotni strani objekta so vrata za direkten transport iz vagonov na industrijskem tiru. Objekt je dvorazporna montažna hala z razponom po 15 m na medsebojnem razmaku glavnih nosilcev 6 m. Temelji so pasovni armiranobetonski, povezani med seboj tako, da delujejo kot temeljna mreža. Največ težav je graditeljem povzročala izvedba posteljice pod temelji, ki je nadomestila odkopano nenosilno močvirno zemlino, ves iz-

kop pa jim je narasla Brežnica večkrat zalila. Glavni del projekta je izdelal razvojni oddelek mariborske GE. Objekt smo predali investitorju v uporabo avgusta lani.

Na nasprotni strani tira smo zgradili elektonapajalno postajo za potrebe elektrifikacije železniške proge Zidani most—Šentilj. Objekt tlorisnih mer 19 × 15 m je enonadstropen, konstrukcija je skeletna. Objekt je dovršen do take mere, da je možno pričeti z montažo opreme, potem nas čaka še nekaj dela na končni obdelavi notranjosti objekta ter ureditev okolja.

V sklopu rekonstrukcije obrata »LIP« Konjice v Poljčanah gradimo tri objekte z 1300 m<sup>2</sup> površine po lastnem projektu s tem da prvič razen 15 m predalčnega nosilca uporabljamo tudi samo 12 m nosilec — takšne so pač zahteve investitorja. Montažne hale služijo za prirezovalnico, žagalnico in skladišče gotovih izdelkov in kartonov (glavni proizvod obrata so otroške posteljice).

V kratkem pričemo z gradnjo dvoladijske montažne hale za potrebe kovinskega gradbenega podjetja »Monter« v izmeri 1400 m<sup>2</sup>. To podjetje je naš stalen kooperant, podjetje je sicer manjše, šteje le 100 delavcev, vendar jih najdemo po vsej državi. Fasade impozantnih stanovanjskih in poslovnih objektov iz aluminija so dela njihovih rok.

Malj trg Poljčane je v zadnjih dveh letih spremenil podobo in večino novih objektov je zgradil Gradis. Upravičeno smo lahko ponosni na opravljeno delo ter lahko z veliko mero zaupanja v naše ljudi optimistično zremo v prihodnost.



Iz zadnje seje

— No, upam, da vam je sedaj popolnoma jasno



# Že nad 16.000 ur pod vodo

Na gradbišču ob rekonstrukciji HE Fala je med drugimi delavci TOZD GE Nizke gradnje tudi nekaj takih, ki ne sodijo med gradbenike. Pa ne, da jih ne bi potrebovali, le njihova struktura dela se razlikuje od drugih. To sta potapljača Anton Hajdinjak in Stanko Sinjur, njun pomočnik Sead Hadžimerović in reševalec Hasib Turkovič.

Ob besedi potapljač se marsikomu, prečvem pa mlajsim, vzburi fantazija in premišluje le o zakladin, ki jih skrivajo globine rek in morja. Kakšno pa je v resnici delo potapljača, nam je povedal Anton Hajdinjak, eden izmed obeh potapljačev, ki se dan za dnem spuščata v ledenomrzlo Dravo. Ob našem obisku pri tej »štiriperesni detelji« smo imeli kar srečo. Ko smo sestopili po nekajmetrski lestvi na oder 2 m nad vodo, sta pomočnika ravno oblačila Stanka Sinjurja, da bo ponovno začel delo pod vodo. Nismo jih hoteli motiti, le opazovali smo ustaljene gibne pomagacev in potapljača. Ko so mu obuli še ogromne in težke čevlje, je bil že skoraj gotov. Po kratki lestvi sta se spustila s pomagačem na plato tik nad vodo. Le še skafander in Stanko Sinjur je bil pripravljen, da nas zapusti za dve do tri ure. Kolikor časa je pod vodo. Za njim so ostali le mehurčki in izginil je v globino 17 m kjer je njuno delovno mesto. Ko je bil ta del končan, smo se vsi skupaj zbasali v majhno barakico na odru, kjer potapljača oblačijo in v kateri so tudi vsi aparati, ki jih potapljača nujno potrebuje. Ob poslušanju usklajenega dihanja

potapljača, ki je po telefonu v stalni zvezi z drugim potapljačem tu v baraki, smo začeli pogovor. Zanimalo nas je predvsem, zakaj in kako sta se odločila za ta nevaren poklic. V imenu obeh potapljačev je govoril Anton Hajdinjak:

»Mladostna zagnanost me je leta 1957 vodila, da sem začel kot potapljaški vajenec. Po 2500 urah potapljanja sem dobil priznano kvalifikacijo. Pod vodo sem bil do sedaj že nad 16.000 ur, kar je svojevrsten rekord. Moj kolega je napravil izpit za lahkega in težkega potapljača v mornarici. Verjetno je tudi on začel iz istega razloga kot jaz.«

In kakšno je tu vajino delo?

»Na globini 17 m s črpalkami čistiva dno. Za HE se je v kotanji nabralo precej gramoza, ki ga je potrebno očistiti. Delava izmenično vsak dan eden. V vodi sva povprečno 2-3 ure nato eno uro počivava pa zopet v vodo. Vsak drugi dan sva tako v vodi 5-6 ur. Seveda je pri tem aktivno delo na dnu nekaj krajše, saj je treba tu upoštevati tudi dekomprimacijo na globini 3 m. Na tej globini nimava kaj delati. Čakanje v mrzli vodi pa tudi ni prijetno.

Tako včasih malo skrajšava dekomprimacijo zaradi česar nastopijo potapljaške bolezni. Delo v 75 kg težki opremi je težavno pa tudi nevarno. Res, da imamo zato tudi bonifikacijo delovne dobe. Le-ta pa je precej nizka, saj je potrebno imeti kar 70 odstotkov vseh ur potapljaških, da se prizna 6 mesecev bonifikacije. Za manjši odstotek ur potapljanja pa izračunavajo bonifikacijo po posebnem ključu.«

In kaj delate takrat, ko niste pod vodo?

»Vsak potapljač mora imeti tudi osnoven poklic. Midva sva tesarja, tako da nikoli ne počivava. Res, da je zaslužek potapljača boljši kot tesarja, pa se prav gotovo ne bi nikoli več odločil za ta nevaren poklic. Dodatek 20.—din za uro dela pod vodo je prav gotovo le simboličen in nikakor ne ustreza resnični nevarnosti dela pod vodo.«

Med našim razgovorom se je nekajkrat oglasil tudi Stanko Sinjur iz globine 17 m, zahteval malo več kabla, pa zopet malo več kisika, sicer pa smo lahko še naprej poslušali le njegovo dihanje. Šumenje razigranih mehurčkov nas je še naprej opozarjalo, da je pod vodo vse v redu, stalna kontrola aparatov za dovod kisika drugega potapljača pa nas je prepračala, da delo poteka rutinsko. Ob odhodu smo jim vseeno zaželeli, da bi bilo tako tudi naprej, da bi vsi dovodi delali brezhibno in bi bili tako zagotovljeni osnovni pogoji za to težko in nevarno delo.



mk

# Analitična ocena delovnih mest v Gradisu

Znano je, da je samoupravni sporazum o osnovah in merilih za delitev dohodka in osebnih dohodkov v gradbeništvu, ki so ga leta 1971 podpisala vsa gradbena podjetja Slovenije za vse podpisnike tega sporazuma obvezni.

60. člen omenjenega sporazuma določa, da je sistematizacija in analitična ocena delovnih mest ali kakšne druge ustrezne metode osnova za vrednotenje dela na posameznem delovnem mestu, ter bi jih morale podpisnice sporazuma sprejeti najkasneje do konca leta 1973. Ta rok je bil podaljšan do konca leta 1974. Vzrok za prestavitev tega roka je bil v tem, ker praktično še nobeno gradbeno podjetje ni izvedlo analitične ocene delovnih mest sindikata Slovenije pa je — v želji, da pomaga gospodarskim organizacijam — formalno posebno komisijo s podkomisijami, in podkomisija za gradbeništvo je izdelala enotno analitično oceno za gradbeništvo, ki smo jo dobili v vpogled januarja 1974.

V Gradisu smo že svoječasno imeli od centralnega delavskega sveta postavljeno komisijo za izvedbo analitične ocene. Ker smo vedeli, da komisija pri sindikatu dela enotno analitično oceno za vso gradbeništvo Slovenije, smo počakali.

Ko smo januarja 1974 prejeli sindikalno analitično oceno, se je sestala komisija za analitično oceno Gradisa in po razpravi ugotovili, da je sindikalna analitična ocena primerna in uporabna tudi za Gradiso. Analitična ocena sindikata je točkovana metoda, ki je v svetu najbolj razširjena. Pri različnih delovnih procesih na različnih delovnih mestih se pojavljajo dela in delovne operacije, ki se med seboj bistveno razlikujejo v zahtevnosti.

Zahtevnejše delo bolj obremenjuje delavca in normalno je, da se zahtevnost dela upošteva kot temeljna sestavina pri opredeljevanju pravice in deleža za udeležbo pri delitvi sredstev za osebne dohodke.

Zahtevnost dela določimo pri točkovni metodi na osnovi karakteristik: strokovnost, odgovornost, napor in vpliv okolja.

Procentualno so si te karakteristike v razmerju:

A. strokovnost	50 %
B. odgovornost	21 %
C. napor	17 %
D. vpliv okolja	12 %
skupaj	100 %

Zaradi enostavnosti izračuna in ker želimo vrednost vsakega delovnega mesta izraziti s številom točk, pomnožimo vsako posamezno karakteristiko z 10, istočasno jih pa še razdelimo na 11 elementov, od katerih ima vsak svojo vrednost:

A = ZNANJE ALI STROKOVNOST

A1 = šolska izobrazba 250 točk

A2 = delovne izkušnje 250 točk

skupaj 500 točk

B = ODGOVORNOST

B1 = odgovornost za delo 80 točk

B2 = odgovornost za del. sredstva 40 točk

B3 = odgovornost za vodenje 90 točk

skupaj 210 točk

C = NAPOR

C1 = umski napor 80 točk

C2 = napor telesa in čutil 60 točk

C3 = napor v odnosu z ljudmi 30 točk

skupaj 170 točk

D = VPLIV OKOLJA

D1 = nevarnost nezgod in obolenj 60 točk

D2 = umazanost, prah itd. 30 točk

D3 = posebni pogoji v gradb. 30 točk

skupaj 120 točk

1000 točk skupaj 1000 točk

Važno je, da pri izvrednotenju posameznega delovnega mesta upoštevamo enake izhodiščne kriterije, za posamezne elemente (npr. B1 = odgovornost za delo = 80 točk) pa moramo vnaprej določiti, kdaj upoštevamo polnih 80 točk, kdaj manj in kdaj nič. Ko smo se tako odločili za metodo dela, moramo izvrednotiti nekaj najbolj značilnih delovnih mest in pogledati, kako se ujema to izračuni z našim obstoječim pravilnikom o delitvi osebnih dohodkov.

Naša analitična služba je že izvršila en poizkusni izračun po tej metodi in kaže, da ni bistvenih odstopanj.

Analitična ocena nam bo dala en določeni rang, ki pa ga bomo morali verjetno z oz. na obstoječi pravilnik korigirati, ker nobena še tako precizna metoda ne da absolutnih rezultatov, ker pri tolikih delovnih mestih kakor jih imamo v Gradisu, verjetno ne moremo na vseh delovnih mestih upoštevati vseh elementov, ki vplivajo na efekt dela.

Osnova za izdelavo analitične ocene je sistematizacija delovnih mest

V Gradisu že imamo pravilnik o sistematizaciji, ki pa je potreben popravka, predno se ga uporabi za analitično oceno.

Ko smo leta 1971 uredili sistematizacijo, smo za enako delovno mesto naredili opis dela, predpisali druge pogoje dela ter določili zahtevano šolsko izobrazbo in prakso.

Naknadno smo ugotovili, da so bile zahteve predvsem pri šolski izob-

zgoraj omenjenih treh komisij in bodo v bodoče reševale vso problematiko v zvezi s pravilnikom o delitvi osebnega dohodka, pravilnikom o sistematizaciji in analitično oceno delovnih mest.

Tekom meseca maja 1974 bosta ti dve komisiji poslali v obravnavo popravke in nove opise delovnih mest k pravilniku o sistematizaciji ter osnutek analitične ocene, ki bo baziral na osnovah od sindikata izdelane analitične ocene za gradbeništvo, ki pa bo prirejen potrebam Gradisa in verjetno nekoliko poenostavljen.

Z ozirom na zahteve analitične ocene bomo dobili za vsa delovna mesta nek rang, potem bomo pa vsa de-

lovna mesta razdelili v 18 grup. V posameznih grupah bodo delovna mesta, ki so po zahtevnosti glede na elemente analitične ocene približno enaka.

Člani kolektiva bodo tako v razpravi lahko primerjali posamezna delovna mesta in predlagali orestavitev v višjo ali nižjo grupo.

Če upoštevamo še vse druge samoupravne akte, ki jih moramo v Gradisu z ozirom na novo ustavo še urediti in sprejeti, lahko realno pričakujemo, da bomo novi pravilnik ali sporazum o delitvi dohodka in osebnega dohodka ob uporabi analitične ocene pripravili do jeseni 1974.

Dragovan Sever, dipl. gr. ing.



Tudi ostali podporni stebri bodo v kratkem dobili svoje kape



Miniranje je na avtocesti vsakdanji pojav





