

Breda Mihelič, Ljubljana
**KONGRESNI TRG Z ZVEZDO –
 SPOMENIK URBANE UMETNOSTI
 ZGODNJEGA 19. STOLETJA**

**Zgodovina: Obdobje rimske Emone in srednjeveškega
 obzidanega mesta**

Kongresni trg je bil urejen na prostoru zasutega obzidnega jarka rimske Emone in srednjeveškega mesta, ki se je z zahodnim obzidjem naslonilo nanj. Na podlagi izkopavanj so arheologi danes že povsem natančno zarisali potek severne stranice rimskega in tudi srednjeveškega obzidja. Njena lega in izkopani ostanki delov severnega obzidja so pokazali, da je obzidje potekalo od Vegove po zadnjem robu hiš, ki danes zapirajo južno stranico Kongresnega trga, nato čez Slovensko cesto, pod katero so izkopali, ohranili in prezentirali severna emonska vrata, in potem v smeri proti zahodu, vzporedno z Veselovo ulico, pod južnim traktom nunskega samostana do višine Valvasorjeve ulice, kjer se je obrnilo proti jugozahodu. Severno od obzidja je bil širok vodni jarek, ki je segal, če ga rekonstruiramo na podlagi današnje karte mesta, do južnega roba parka Zvezda.¹

Severno obzidje srednjeveškega mesta se je z zahodno stranico naslonilo na ostanke rimskega zidu, vzhodno od Vegove pa se je pod pročeljem deželnega dvorca oziroma današnje Univerze nadaljevalo do vodnega stolpa ob Ljubljani. Tudi na severni strani srednjeveškega obzidja je bil obzidni jarek, napolnjen z vodo.

Kongresni trg v prvi polovici 19. stoletja

Čeprav je bila Ljubljana v času Francozov središče Ilirskih provinc, je bila v začetku 19. stoletja izrazito provincialno mesto. Leta 1817 je imela skupaj s predmestji komaj 9885 prebivalcev, kar je bilo celo manj kot ob koncu 18. stoletja.

Začetek 19. stoletja je bil za Ljubljano naporno obdobje izčrpavajočih vojn, ko se je v mestu menjavala avstrijska in francoska

¹ L. Plesničar Gec, *Urbanizem Emone*, Ljubljana 2000.

oblast. Hkrati pa je bil to tudi prelomen čas. Mesto se je osvobodilo spon obzidja, ki je oviralo in utesnjevalo njegov razvoj, in se začelo bolj sproščeno razvijati in širiti. Porušenje obzidja je bilo po eni strani posledica želje po modernizaciji in potrebe po boljši povezavi med notranjim mestom in njegovimi predmestji, po drugi strani pa tudi posledica pomanjkanja denarja za njegovo vzdrževanje in obnovo dotrajanih odsekov. Že pred koncem 18. stoletja je država uvedla stroge varčevalne ukrepe, zaradi katerih je bila vsa gradbena dejavnost podrejena natančnemu finančnemu preverjanju. Država je v tem obdobju bolj kot umetnost podpirala utilitarno arhitekturo, zidavo cest, vodnih poti, šol, vojaških objektov, in ni naključje, da je prav v tem obdobju Gabriel Gruber lahko izvedel svoj projekt prekopa in izsuševanja Barja. V tem času so v avstrijskih mestih podirali vse tiste objekte, ki niso več služili svojemu namenu. Mesta so tedaj izgubila svoja obzidja, porušena pa je bila tudi vrsta opuščenih samostanov. V Ljubljani so torej podrli mestno obzidje, zunaj njega, na prostoru današnje Zvezde, pa tudi kapucinski samostan, ki so ga že Francozi spremenili v kasarno.

V arhitekturi začetka 19. stoletja je vladal strog racionalizem, ki je odklanjal vse, kar ni imelo čiste utilitarne funkcije, in se odpovedal vsakršnemu okrasju. Sistem stavbnih direktij, ki jih je uvedla obnovljena avstrijska oblast, pa je celotno arhitekturno produkcijo reducirala na čisto uradniško raven.² Gradbene zadeve v mestu so urejali predpisi, katerih prednostna naloga je bila varovanje pred požari. Gasilni red iz leta 1773³ je npr. prepovedal slamnate strehe, lesene hodnike in lesene žlebove ter predpisal požarne zidove; protipožarni red za Kranjsko iz 1795 je določil minimalno razdaljo med hišami, višino dimnikov itd.⁴ Za izvajanje predpisov in gradbene zadeve v mestu je od leta 1798 skrbela Gradbena, gasilna in olepševalna komisija. Ta se je večinoma ukvarjala s požarnovarnostnimi zadevami, manj tudi z gradbenimi in urbanističnimi.⁵

² D. Prelovšek, Ljubljanska arhitektura v prvi polovici 19. stoletja, *Sinteza* 36–37, 1976, str. 41–56.

³ V. Valenčič, Oblikovanje Ljubljane v prvi polovici 19. stoletja, *Kronika* 3, 1966, str. 141–152.

⁴ P. Fister, *Umetnost stavbarstva na slovenskem*, Ljubljana 1986.

⁵ Ljubljana je prvi stavbni red, ki je urejal gradbeno problematiko, dobila šele leta 1847.

Zlasti slednje – regulacija mesta in določanje novih stavbinskih črt – je komisiji povzročalo obilo težav, saj ni imela niti primernegega podrobnega situacijskega načrta, na podlagi katerega bi lahko regulacijo izvajala. Ta problem se je pokazal še posebej takrat, ko je bilo treba po porušenju mestnega obzidja notranje mesto povezati s predmestji. Delu komisije je še najbolj pomagalo dejstvo, da je bila gradbena dejavnost v začetku in še vso prvo polovico 19. stoletja izredno skromna.

Mesto se je kljub neurejeni gradbeni in urbanistični politiki urejanja novih ulic in trgov lotilo dokaj sistematično. Pri tem je računalo na moralno in finančno pomoč pri odpravljanju vojne škode in urejanju mesta, ki jo je obljubila avstrijska uprava, ko je znova prevzela oblast. Cesar Franc I. je namreč na Dunaju poslancem nekdanjih Ilirskih provinc izrecno obljubil, da bo posvetil posebno skrb obnovi dežel, ki so v času francoske okupacije najbolj trpele, deželna vlada pa se je zavezala, da si bo prizadevala iz Ljubljane narediti dostojno središče pokrajine.⁶ Obljuba se je nanašala tudi na dokončanje urbanističnih potez, ki so jih začeli že Francozi.

Kljub vsem obljubam pa so seveda največje breme obnove prevzeli mestna uprava in meščani sami. Že v prvi četrtini 19. stoletja je mesto uredilo nove ulice na mestu porušenega obzidja in nove trge na prostorih nekdanjih mestnih vrat, med njimi Kongresni trg pred Vicedomskimi vrati, Krekov trg na mestu zasutega jarka pred Frančiškanskimi vrati, Nemški oziroma današnji Trg francoske revolucije pred Križevniškimi vrati in Marijin oziroma današnji Prešernov trg pred Špitalskimi vrati.

Odločitev o ureditvi trga pred Vicedomskimi mestnimi vrati je bila sprejeta že, ko so leta 1791 podrli mestna vrata na začetku Gosposke ulice in z odpadnim materialom zasuli obzidni jarek. Okrožno glavarstvo je tedaj sklenilo, da na tem mestu uredi pravičen trg, ki bi obsegel ves prostor med uršulinsko cerkvijo, s samostanom na zahodu in stanovskim gledališčem na vzhodu. Gradbena komisija je v ta namen že leta 1801 določila novo južno zazidalno linijo prihodnjega trga in pri gradnji novih hiš na mestu starih vztrajala, da lastniki to linijo upoštevajo.⁷ Določila je tudi stavbno črto na vogalu Dvornega in Kongresnega trga.

⁶ Josip Wester, *Momenti v razvoju Ljubljane od l. 1787–1821*, *Kronika* 1, 1934, str. 23–27.

⁷ Valenčič 1966, kot op. 3.

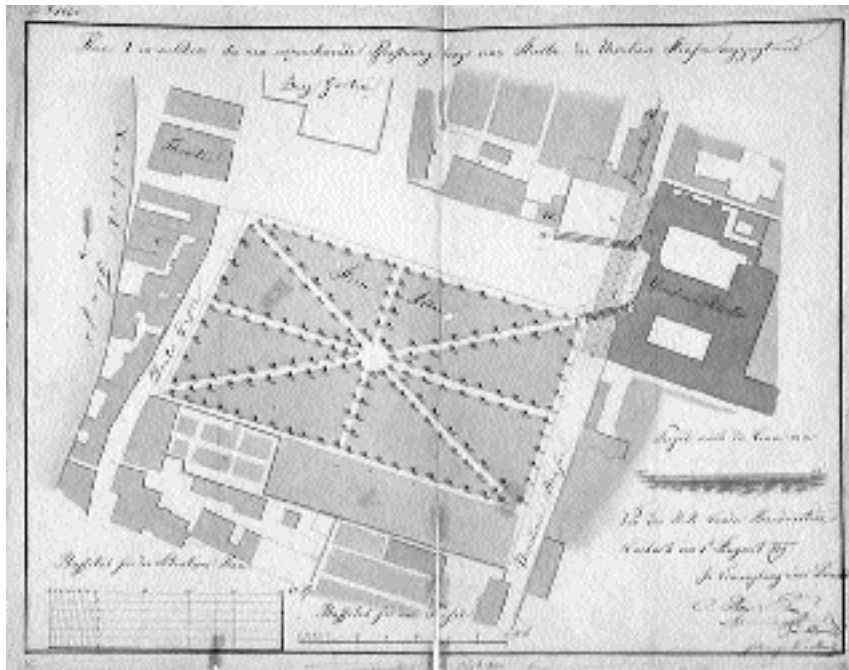
Najpomembnejša spodbuda za ureditev trga pa je bil kongres, ki ga je leta 1821 v Ljubljani organizirala Sveta aliansa, z namenom, da se po zmagi nad Napoleonom na novo dogovori o utrditvi monarhističnih režimov v Evropi. Kongres je nekoliko dvignil ugled mesta, še posebej zato, ker sta se ga udeležila tudi avstrijski cesar in ruski car. Avstrijski cesar je za časa kongresa stanoval v vicedomskem dvorcu, predniku današnjega deželnega dvorca, in njemu v čast so za časa kongresa na trgu prirejali vojaške parade.

Severno od Kongresnega trga, na vzhodnem delu sedanje Zvezde, je še v začetku 19. stoletja stal kapucinski samostan z vrtovi, ki so se raztezali prav do sedanje Slovenske ceste. Francozi so v času okupacije (1808–13) samostan preuredili v vojaško skladišče, Avstrijci pa so ga leta 1817 podrli. Zemljišče, na katerem je stal samostan, je kupil konzorcij ljubljanskih trgovcev, del pa je pripadel mestu za ureditev ulic.⁸ Po prodajnih določilih bi morali lastniki zemljišče v štirih letih pozidati. Tudi situacijski načrt dela mesta med sedanjimi Čopovo, Slovensko, Erjavčevo in Peternelovo ulico ter Ljubljanico, ki ga je leta 1820 naredila višja stavbna direkcija Ljubljane, kaže, da je bila predvidena razdelitev območja nekdanjega samostana na štiri zazidalne otoke, med katerimi bi bili urejeni dve novi ulici: ena v smeri S–J in druga v smeri V–Z, po trasi sedanje Šubičeve.⁹

Pred kongresom je dalo mesto z nekdanjega samostanskega zemljišča odstraniti ruševine in zemljišče počistiti. Leta 1824, ko je bil na pobudo deželnega gubernija narejen ureditveni načrt za Kongresni trg, pa je mesto začelo urejati tudi nepozidano zemljišče nekdanjega samostana. Lastniki zemljišča namreč tega niso hoteli pozidati in so ga ponudili mestu v odkup. Mesto je, še preden je postalo lastnik, zemljišče preuredilo v park in ga zasadilo z drevoredi kostanjevih dreves, ki se križajo v osmih smereh (zaradi česar je park dobil ime Zvezda), čeprav v tistem času še ni odstopilo od prvotnega namena, da zemljišče pozida. Med drugim je na njem nameravalo zgraditi palačo deželne vlade, vendar so to misel pozneje opustili. Iz istega obdobja je tudi neuresničena ideja, da bi v parku postavili obelisk, na katerem bi bil teleskop za opazovanje ljubljanskega poldnevnikarja. Zamisel o monumentalnem vodnjaku s figuralni-

⁸ Valenčič 1966, kot op. 3.

⁹ ZAL, Zbirka načrtov, mapa 00/2.



1. Načrt Kongresnega trga in Zvezde 1829 (ZAL, RegI, fasc. 272. f. 413)

mi plastikami¹⁰ pa je bila uresničena šele leta 1941, ko so v park postavili vodnjak, delo arhitekta Borisa Kobeta, ki stoji še danes.¹¹

Drevorede in parke so v začetku 19. stoletja v mestu začeli urejati Francozi. Že leta 1812 so zasadili t. i. Šolski drevored ob Ljubljani.¹² Tudi botanični vrt ob Ižanski cesti je bil ustanovljen za časa Francozov kot vrt domovinske flore v sklopu visoke šole (École centrale), ki so jo prav tako ustanovili Francozi. Francoski inženir Blanchard je naredil tudi načrte za drevorede v Tivoliju, ki pa so jih zasadili šele po odhodu Francozov in jih poimenovali po avstrijskem guvernerju Ilirskih provinc, grofu Lattermanu, ki je načrte odobril in izvedel.

Za francosko urbano umetnost od 16. stoletja naprej je značilno, da je bilo urejanje parkov neločljiva sestavina urejanja mest. V

¹⁰ ZAL, Reg I, fasc. 381, fol. 1027.

¹¹ ZAL, ZN, mapa 02/1, 1940.

¹² J. Wester 1934, kot op. 6, str. 25–27.

francoski urbani umetnosti je bila parkovna zasaditev vedno pojmovana kot arhitekturni element. Koncept prostorskega urejanja mesta, ki je temeljil na sistemu osi in na razmerju med polnim in praznim, koncept, ki je polno načrtoval z arhitekturo ali zasaditvijo, prazno pa kot mrežo bulvarjev, je pravzaprav izpopolnil že Le Nôtre v Versaillesu. Kraljevi grad, grajski parki in mesto so tu tako povezani med seboj, da struktura mesta s svojo arhitekturo dobesedno zrcali strukturo parka. Tudi Patté je v svojem načrtu Pariza iz leta 1748 celotno organizacijo notranjega mesta zasnoval na sistemu zvezdastih trgov, ki so med seboj povezani s mrežo bulvarjev. Francoska urbana umetnost je že od baroka naprej v primerjavi z italijansko kazala bolj racionalne klasicistične tendence. Stroga pravilnost in formalizem sta bila značilna tudi za francoske *places royales* 18. stoletja, ki so postali zgled za urejanje zvezdastih trgov tudi zunaj Francije.¹³ V času Napoleonovih vojn so Francozi koncept osi, zelenih parkov in drevoredov v urejanje mest vpeljali tudi na zasedenih ozemljih.

Iz situacijskega načrta¹⁴ je razvidno, da je bil Kongresni trg Zvezdo leta 1829 delno tudi že obzidan (sl. 1). Zahodno stranico trga je že od vsega začetka zapirala baročna uršulinska cerkev s samostanom in ograjenim vrtom, na južni stranici trga je že stalo nekaj hiš in stavba deželnega dvorca, vzhodno stranico trga pa so zapirale fasade stanovskega gledališča in nekaj predmestnih hiš.

Leta 1837 je bilo na severni strani Zvezde zgrajeno poslopje Kazinskega društva, dve leti pozneje pa njena soseda, sedanja stavba Kongresni trg 3. Stavba na vogalu z Wolfovo ulico je bila zgrajena nekoliko pozneje. Tako je Kongresni trg z Zvezdo dobil svojo severno fasado. Po pogodbi o odkupu zemljišča od Kazinskega društva je mesto pred stavbo Kazine uredilo tudi 8 m široko ulico in se obvezalo, da zemljišča pred kazinskim poslopijem ne bo zazidalo. To je pomenilo, da se park ohrani, in Zvezda je res tako rekoč do danes ostala nespremenjena.

¹³ Paul Zucker, *Town and Square*, New York, 1959.

¹⁴ ZAL, Reg I, fasc. 272, fol. 413.

Kongresni trg in Zvezda v popotresnih regulacijskih načrtih

Fabiani je v svojem osnutku regulacijskega načrta Ljubljane leta 1895 zapisal: »Karakteristični so in ostanejo za Ljubljano podolžni trgi, orientirani na Grad, kot npr. Kongresni trg, Križevniški trg itd.«.¹⁵ Njegova skica mesta Ljubljane, v kateri je zarisal koncentričen sistem trgov in parkov, nanizanih na obeh straneh Ljubljanice, in radialne povezave teh trgov in parkov z gradom kot središčem, še danes velja za pomembno izhodišče mestnim načrtovalcem. V tem sistemu je Kongresni trg z Zvezdo eden ključnih mestnih trgov, ker leži na križišču arterije Gosposka – Wolfova – Trubarjeva, ki sledi toku Ljubljanice po levem bregu, in radialne osi, ki Grad prek Mestnega in Ribjega trga, novega mostu na Ljubljanici in Šubičeve povezuje s Tivolijem. Ta os je danes skoraj v celoti realizirana, le na zahodu jo je žal pretrgala Tivolska cesta. Sicer pa Fabiani v svojem načrtu o ureditvi trga ni posebej govoril in vanj tudi ni posegal. V poglavju o javnih vrtovih in igriščih je le še omenil, da bi moral biti vsak park obenem tudi igrišče.

Tudi Sitte se v svojem načrtu s Kongresnim trgom in Zvezdo ni posebej ukvarjal. Tako kot Fabiani je podaljšal sedanjo Šubičevo čez nunske vrtove do Tivolija. Južno od nje pa je na severni strani samostana zarisal še eno ulico, ki bi prek nunskega vrta Zvezdo povezala s krožno cesto.¹⁶

Plečnikovi posegi v Kongresni trg

Med obema vojnama se je s Kongresnim trgom intenzivno ukvarjal Plečnik. Že leta 1928, ko je dobil prvo naročilo za preureditev Kongresnega trga, se je naloge lotil velikopotezno, v sklopu nove velike urbanistične kompozicije Trnovska cerkev – Zvezda – Južni trg, ki jo je zarisal že v *Študiji regulacije Ljubljane in okolice*,¹⁷ nato pa je idejo razvi-

¹⁵ Maks Fabiani, *Poročilo k načrtu občne regulacije deželnega stolnega mesta Ljubljane*, Ljubljana 1895.

¹⁶ Ker načrt obsega le ožji del sedanjega mestnega središča in sega na zahodu samo do železniške proge, ni jasno, ali je to ulico nameraval podaljšati do Tivolija ali ne: B. Gaberščik, Camillo Sittes plan für Laibach: Ein Beitrag zur Aufgabenforschung des Städtebaues, *Berichte zur Raumforschung und Raumplanung*, 11, 1966, str. 29–32.

¹⁷ Jože Plečnik, *Študija regulacije Ljubljane in okolice*, *Dom in svet* 1928, priloga 4.

jal naprej in projekt postopoma dopolnjeval do druge svetovne vojne, še med njo in po njej.¹⁸ Ta projekt velja za enega od Plečnikovih poskusov, da bi v Ljubljani zasnoval nekaj večnega, monumentalnega, nekaj, kar bi mesto naredilo primerljivo z velikimi evropskimi prestolnicami.¹⁹

Pozneje, v svojem načrtu za regulacijo jugozahodnega dela mesta, je Plečnik to os še podaljšal do Prešernovega trga,²⁰ diagonalno prek zazidalnega kareja Čopova, Wolfova, Šubičeva, Slovenska.

Plečnik je leta 1928 naredil načrt za prenovu zunanjščine trga (sl. 2). Trg je na novo tlakoval z velikimi belimi betonskimi ploščami, postavljenimi v geometrijsko pravilno mrežo iz temnejšega betona. Z enotnim vzorcem tlaka je ublažil nagnjenost trga in odvrnil pozornost od heterogene robne zazidave. Vzorec spominja na tlakovanje dvorišča na Hradčanih, čeprav je iz skromnejšega materiala (sl. 3). Z enotnim tlakom in dvema diagonalno postavljenima kandelabroma je navezal na trg tudi *piazetto* pred Würzbachovo hišo na vzhodni strani Slovenske ceste, južno od trga (sl. 4). Ko so v šestdesetih letih 20. stoletja to hišo porušili, se je *piazzetta* razširila do poslopja nekdanje tovarne Šumi. Vrzel še do danes ni bila ustrezno urejena; vseskoz ostaja nekakšen provizorij in čaka na novo pozidavo.

Po vojni so trg v skladu z njegovo novo funkcijo – razen ob redkih priložnosti namreč služi predvsem kot parkirišče – zalili z asfaltom, in danes je del prvotnega tlaka ohranjen le še na južni strani trga, pred stavbo Kongresni trg 13 in poslopjem univerze.

V osi uršulinske cerkve je bilo po Plečnikovem načrtu postavljeno znamenje sv. Trojice, ki je prej stalo pred diskalceatskim samostanom na Ajdovščini. Na ta način se je cerkev prek Slovenske ceste bolj povezala s trgom. Os trga, ki povezuje uršulinsko cerkev s palačo Slovenske filharmonije, pa je Plečnik dodatno poudaril z nizom vitkih in izredno visokih kandelabrov.

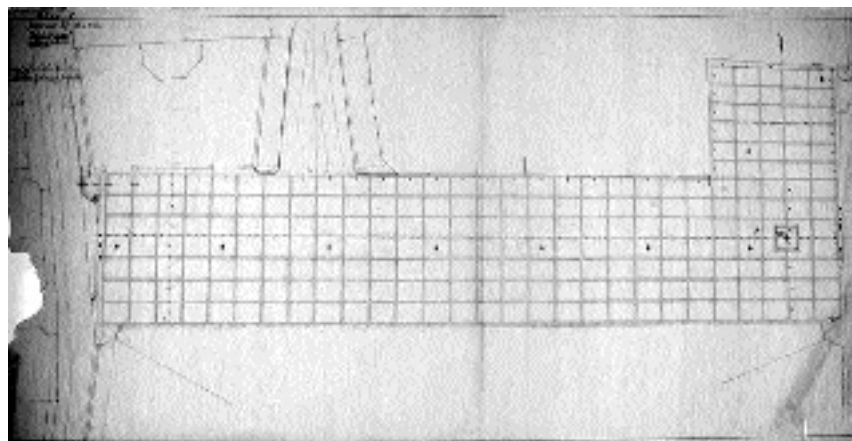
S Plečnikovo ureditvijo je uršulinska cerkev postala v resnici glavna dominantna trga, filharmonija pa sekundarna. Po Plečnikovih predlogih so leta 1930 fasado uršulinske cerkve na novo prebarvali, leta 1932 pa pred glavni portal postavili stopnišče z balustrado.

¹⁸ Načrt Ljubljanski Kongresni trg-Odeon, 1944; Parlament na Gradu 1947.

¹⁹ D. Grabrijan je v tem projektu videl Plečnikovo tekmovanje s Parizom Ludovika XIV ali Rimom Siksta V. Glej: *Plečnik in njegova šola*, Maribor 1968, str. 149.

²⁰ Jože Plečnik, Kongresni trg-Odeon, 1944 (AML-PZ, 18/2).

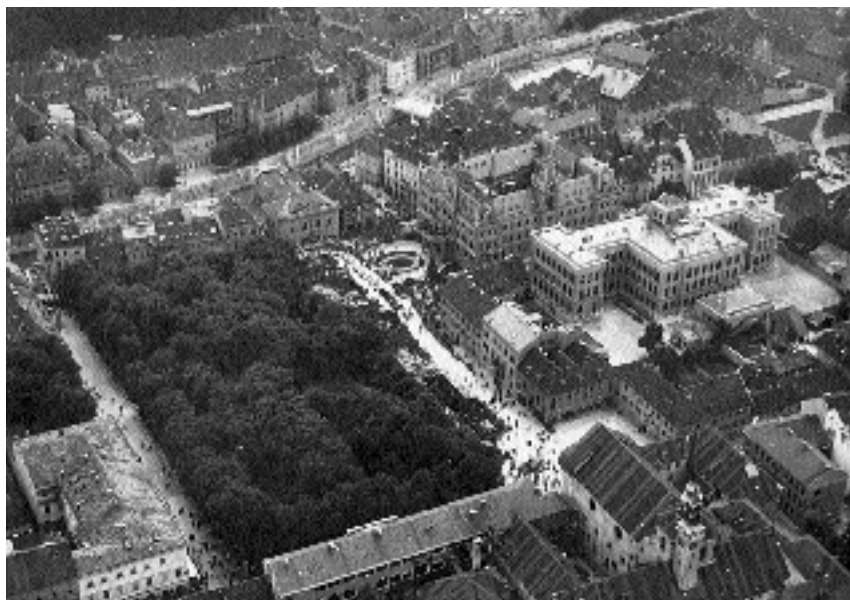
GRADIVO



2. Jože Plečnik, Načrt preureditve Kongresnega trga, 1927 (ZAL, zbirka načrtov, mapa 02/1)



3. Kongresni trg preurejen po Plečnikovih načrtih iz 1927 (Fototeka Zgodovinski arhiv Ljubljana)



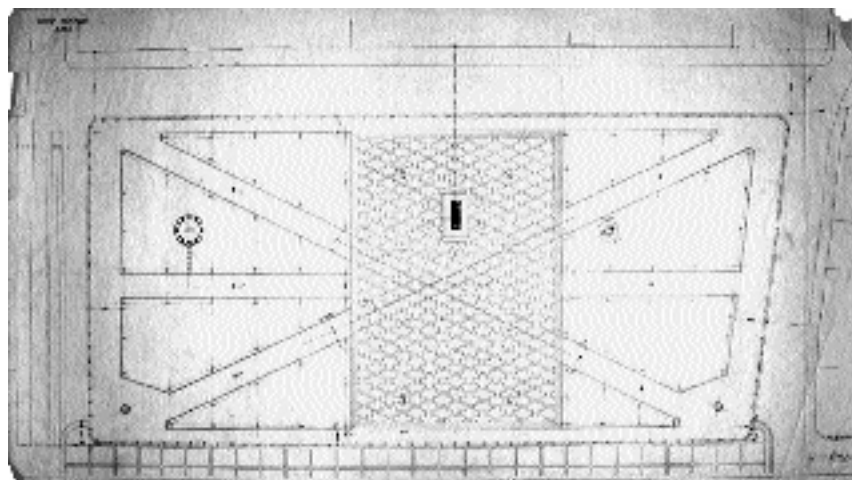
4. Pogled iz zraka na Zvezdo in Kongresni trg s piazzetto pred Wurzbachovo hišo, okrog 1935 (Fototeka Zgodovinski arhiv Ljubljana)



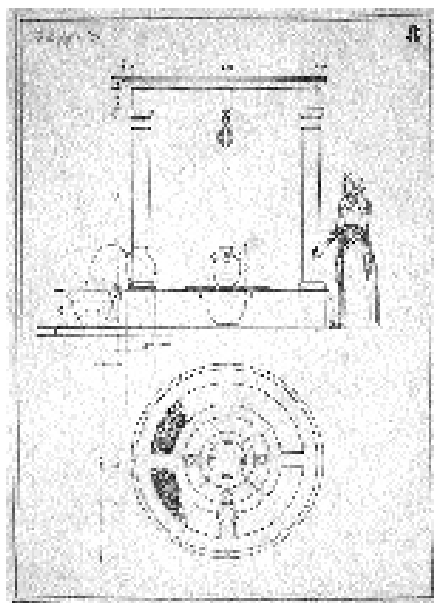
5. Kongresni trg in Zvezda z okolico leta 1935 (Fototeka Zgodovinski arhiv Ljubljane)



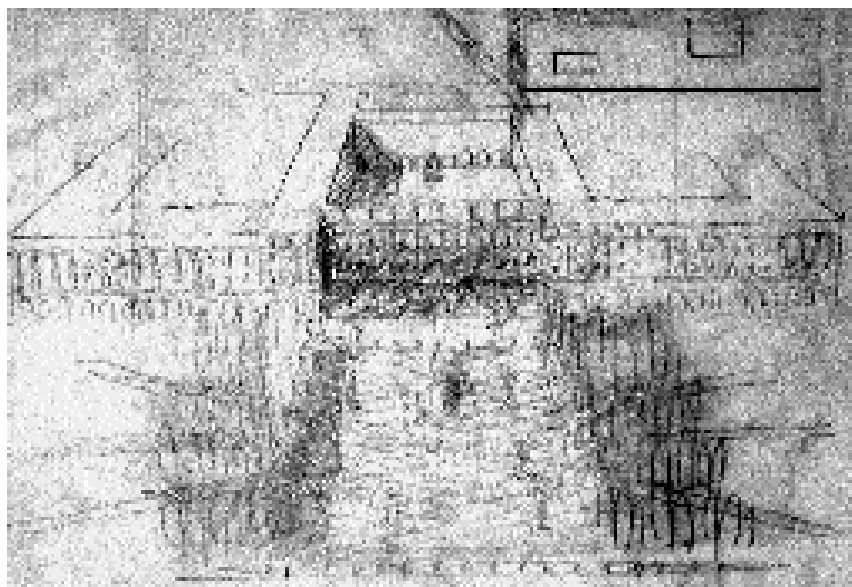
6. Kongresni trg z Zvezdo leta 1940 z Aleksandrovim spomenikom (Fototeka Zgodovinski arhiv Ljubljana)



7. Končni projekt za ureditev Zvezde po postavitvi Aleksandrovega spomenika, 1940, podp. B. Kobe (ZAL, Zbirka načrtov, mapa 02/1)

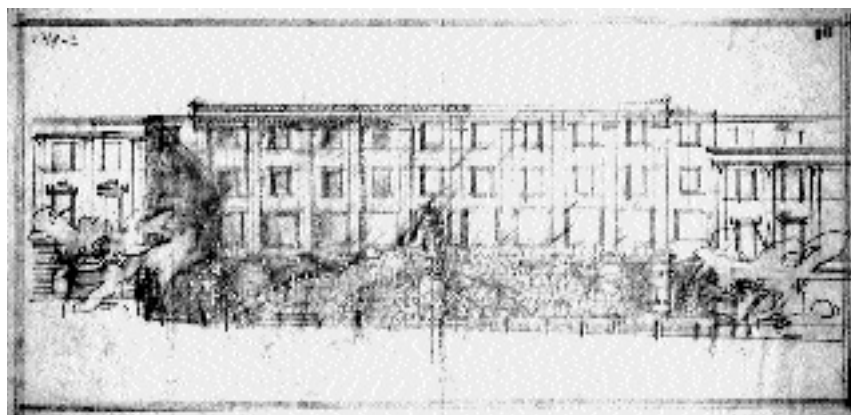


8. Boris Kobe, Idejna skica za fontano

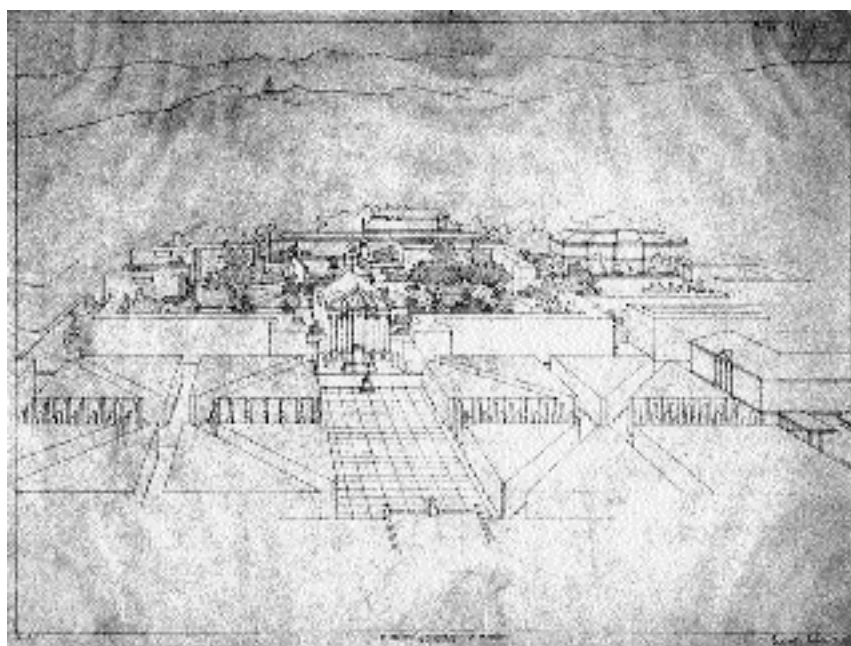


9. Boris Kobe, Idejna skica za preureditev Zvezde, 1941 (ZAL, zbirka načrtov, mapa 02/1)

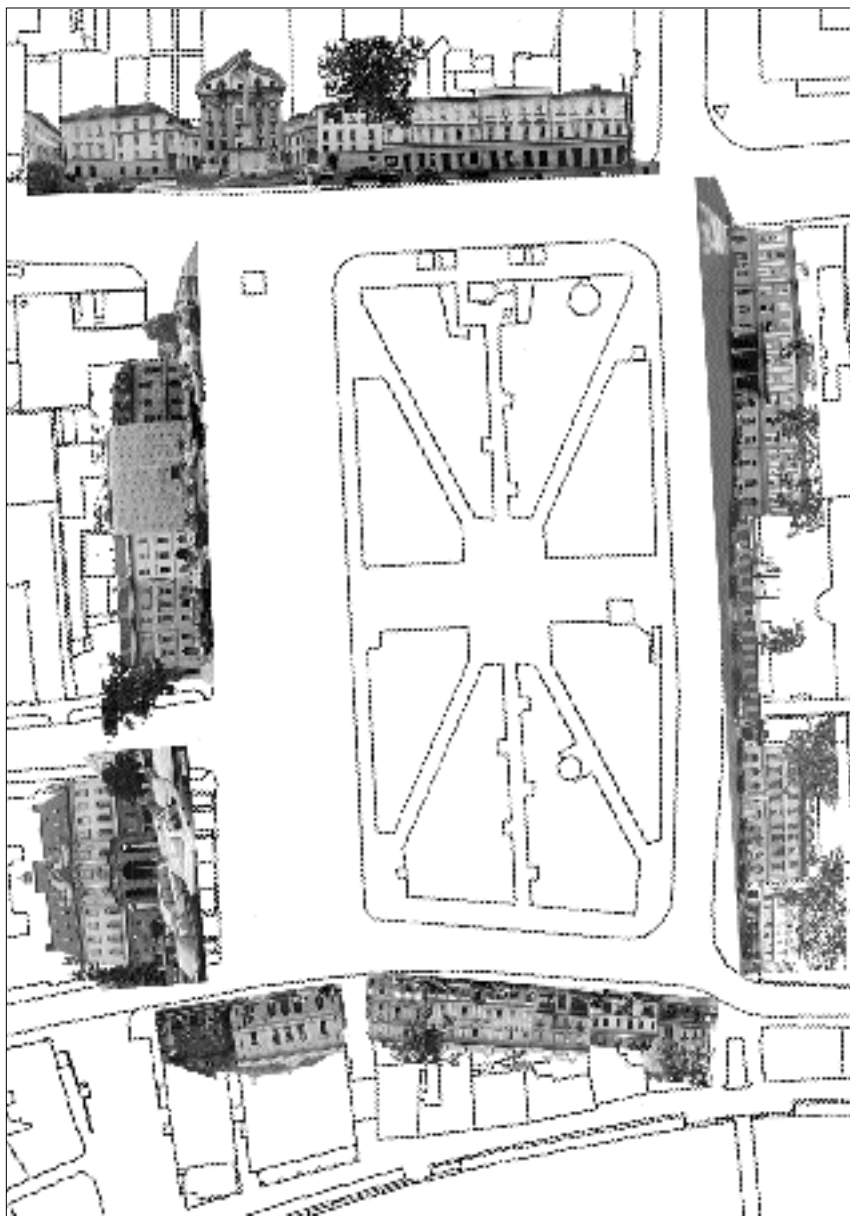
GRADIVO



10. Boris Kobe, Idejna skica za preureditev Zvezde, 1941 (ZAL, zbirka načrtov, mapa 02/1)



11. Edvard Ravnikar, Predlog za preureditev širše okolice Kongresnega trga, natečaj 1939 (ZAL, zbirka načrtov, mapa 00/27)



12. Fasada trga in Zvezde (fotomontaža Igor Bizjak, 2001)

GRADIVO



13. Uršulinska cerkev Sv. Trojice



14. Filharmonija



15. Deželni dvorec – sedaj univerza (Fototeka Zgodovinskega arhiva Ljubljana)

Plečnik se je že leta 1928 lotil tudi preureditve parka Zvezda.²¹ Predlagal je zamenjavo kostanjev s prosojnejšimi platanami in geometrijsko pravilnejšo razporeditev drevoredov ter zoženje obstoječih poti znotraj njih. Ta preureditev je bila zaradi nasprotovanja javnosti le delno izvedena (sl. 5). Kostanje so dokončno zamenjali s platanami šele v začetku štiridesetih let, torej na začetku druge svetovne vojne. Tedaj je Plečnikov projekt izvedel Boris Kobe.

Po Plečnikovem načrtu je bil park obdan z betonskimi stebrički, na izteku Vegove ulice pa so leta 1938 na trg postavili vremensko hišico iz umetnega kamna na štirih stebričkih.

Kongresni trg in Zvezdo je Plečnik tudi na novo povezal z nabrežjem Ljubljanice, tako da je uredil prehod – Gledališko stolbo ob stavbi filharmonije – ter na drugi strani, v podaljšku Šubičeve ulice, zgradil Gerberjevo stopnišče. Potegnil ga je prav do brega Ljubljanice, pod nabrežno ulico, za tedaj, ko bi ob Ljubljani spet uredili pristanišče.

²¹ A. Hrauský – J. Koželj – D. Prelovšek, *Plečnikova Ljubljana*, Ljubljana 1996.

Po smrti kralja Aleksandra je mesto leta 1936 razpisalo natečaj za postavitve kraljevega spomenika.²² Na podlagi natečajnih predlogov je bila izbrana lokacija za spomenik v spodnjem delu Kongresnega trga, pač pa po mnenju žirije natečaj ni dal ustrezne rešitve za sam spomenik. Na pobudo predsednika odbora za postavitve spomenika Ivana Hribarja je po natečaju svoj projekt predložil tudi arhitekt Plečnik. Ta je spomenik kralja na vzpenjajočem se konju, katerega osnutek je izdelal Slavko Pengov, postavil v propileje na severni strani Zvezde, ob vhodu v novo projektirani Južni trg. Plečnik je nato načrt Aleksandrovih propilej do konca leta 1937 dokončal. Direktno naročilo, mimo natečaja, pa je sprožilo vrsto protestov mlajše generacije kiparjev, zaradi česar je odbor razpisal nov natečaj. Na njem je zmagal predlog kiparja Tineta Kosa in arhitekta Mira Kosa, drugo nagrado pa je dobil konjeniški spomenik kiparja Lojzeta Dolinarja in arhitekta Hermana Husa, ki je že na prvem natečaju dobil največjo podporo žirije. Ne glede na izid natečaja se je odbor odločil za konjeniški spomenik in leta 1939 oddal naročilo Lojzetu Dolinarju. Po ponovni presoji lokacije – Dolinar in Hus sta namreč spomenik že drugič postavila na vhod v Tivoli – so leta 1940 na Vidov dan konjeniški spomenik odkrili v parku Zvezda, na mestu, kjer zdaj stoji sidro. Spomenik je imel kratko življenjsko dobo: že leta 1941 so ga Italijani takoj po zasedbi mesta odstranili.

Za slovesnost ob odkritju spomenika so park na hitro preuredili in v sredini izsekali (sl. 6). Ob tej priložnosti so tudi zamenjali kostanje s platanami, česar ob koncu dvajsetih let zaradi nasprotovanja meščanov Plečniku ni uspelo uresničiti. Še istega leta pa so bili izdelani tudi načrti za dokončno preureditev parka. Projekt je vodil arh. Boris Kobe, ki je bil tedaj zaposlen kot mestni arhitekt pri konstrukcijskem odseku mestne uprave. Kobe je pri izdelavi načrtov ves čas sodeloval s prof. Plečnikom. Ohranjena je vrsta risb in skic, ki kažejo razne variante za ureditev sredine parka in njegove severne fasade. Končna varianta je bila v bistvu sinteza starejših Plečnikovih načrtov za preureditev parka in izgradnjo Južnega trga.²³ Po tej varianti naj bi bil širok izsekan pas v sredini parka tlakovan v mrežastem vzorcu, s ploščami v obliki rombov, naravnanimi na diagonalne poti, ki se križajo pred spomenikom. Okolico

²² F. Stelè, Spomenik kralja Aleksandra I. Zedinitelja v Ljubljani, *Kronika*, 3, 1940, str. 129–141.

²³ ZAL, zbirka načrtov, mapa 02/1.

spomenika bi po tem načrtu razsvetljevali dve vrsti kandelabrov, v zahodnem delu parka bi bil prostor za godbeni paviljon, v vzhodnem delu pa bi postavili vodnjak (sl. 7, 8). Tudi potem, ko je bil ta načrt na mestu sprejet, je Kobe v sodelovanju s Plečnikom izdelal še vrsto idejnih skic za preureditev parka in ureditev ozadja konjeniškemu spomeniku, ki niso zanimive samo kot urbanistične ideje, temveč tudi kot risarski izdelki (sl. 9, 10).²⁴

Natečaj za ureditev območja Kongresnega trga (1939)²⁵

Po reformi mestnega gradbenega odbora, ki jo je leta 1935 izvedla novo izvoljena mestna uprava, je bil ustanovljen konstrukcijski odsek, v katerem so sodelovali predvsem mlajši, večinoma že v Ljubljani izšolani arhitekti. Mestna občina je v skrbi za arhitekturni in urbanistični razvoj mesta odtelej projekte za pomembnejše objekte in komplekse izbirala na podlagi natečajev: »Po nekaj uspehlih poskusih je namreč prevladalo načelo, ki je merodajno odslej za vse večje gradbene projekte, da se najboljša rešitev išče z razpisi tekem za arhitekta«. ²⁶ Z natečajem so bili npr. izbrani projekti za ljudsko kopalnico Kolesarja, za meščansko šolo na Viču, za otroško zavetišče v Trnovem, najboljši projekt za Mayerjevo palačo na Prešernovem trgu in tudi projekt za preureditev trga.

Tudi za urbanistično ureditev širšega območja Kongresnega trga je bil leta 1939 razpisan javni natečaj, ki so se ga udeležili številni mladi arhitekti, med njimi Edvard Ravnikar, Marjan Tepina, Božidar Gvardjančič, Ivo Štrukelj, Boris Počkar idr. Ohranjeni načrti so zelo zanimivi in kažejo različne pristope k prenovi mesta, od občutljivejših, ki v duhu Plečnikove tradicije nadgrajujejo obstoječo urbano formo, do izrazito modernih, v skladu s funkcionalistično doktrino, ki brezkompromisno posegajo v obstoječo urbano substanco.

Edvard Ravnikar je npr. v svojem projektu ponovil park Zvezdo na južni strani Kongresnega trga in pri tem porušil celotno južno stranico trga do Peternelelove (sl. 11). V eni varianti je v novi park postavil novo opero. V tem predlogu je Ravnikar posegel tudi na zahodno

²⁴ ZAL, zbirka načrtov, mapa 02/1.

²⁵ ZAL, zbirka načrtov, mapa 00/27.

²⁶ *Pet let dela za Ljubljano*, Ljubljana 1940.

stran Slovenske ceste, v nunske vrtove, kjer je kot pendant Plečnikovi osi Trnovska cerkev – Južni trg, zarisal novo os, od Erjavčeve do trga pred Kranjsko hranilnico, ter ob njej nanizal nove objekte banovinske palače in Moderne galerije. V tem projektu je torej Ravnikar že nakazal idejo o novem upravnem središču mesta, ki jo je potem razvijal v svojih povojnih projektih za zazidavo Trga revolucije.

Tudi M. Tepina je na nuskem vrtu zarisal nov Severni trg in ga prek druge tlakovane ploščadi na prostoru današnjega Plečnikovega trga povezal z Zvezdo. Severni trg je obzidal s trinadstropnimi zgradbami in zazelenil, vanj postavil monumentalno javno poslopje ter ga z novo cesto skozi Valvazorjev park navezal na Župančičevo ulico.

B. Gvardjančič je v natečajnem projektu Kongresni trg in Zvezdo ohranil nespremenjena, vrisal je tudi Plečnikov projekt Južnega trga, prostor zahodno od Slovenske ceste in nunskega samostana pa je zazidal z lamelnimi bloki, postavljenimi vzporedno z obstoječimi ulicami Slovensko, Beethovnovo in Župančičevo.

Podobno kot Gvardjančič je tudi arh. Štrukelj v svojem predlogu nunski vrt zazidal v smislu »mesta v parku« in je razen Narodnega muzeja, Kranjske hranilnice in opere v tem prostoru porušil vse obstoječe objekte. Šubičevo ulico je podaljšal do Ljubljane, porušil vse predmestne hiše na vzhodni stranici Zvezde in park podaljšal do nabrežja Ljubljane.

Ravnikarjev načrt Trga republike

Po vojni je nunski vrt ostal nepozidan vse do šestdesetih let, čeprav je ves čas spodbujal ideje in skomine mestnih načrtovalcev. Šele leta 1960 je bil razpisan javni natečaj za južni del mestnega središča Ljubljane,²⁷ ki je predvidel zazidavo nunskega vrta za potrebe novega mestnega upravnega središča. Prvo nagrado je dobil E. Ravnikar, ki je podobno kot v predvojnem natečajnem projektu za to območje na Nuskem vrtu zasnoval monumentalni park, ki je povezal obstoječo palačo parlamenta z dvema novima stolpnicama, v katerih naj bi kot simbola politične in gospodarske moči imeli sedež republiška uprava in predstavništva slovenskega gospodarstva. V središče trga je postavil spomenik revolucije.

²⁷ Natečaj za ureditev novega trga revolucije v Ljubljani, *Arhitekt*, 4, 1960, str. 54–58.

Pozneje se je koncept novega upravnega središča precej spreminjal. Nazadnje se je iz reprezentativnega upravnega središča Ljubljane spremenil v trgovsko poslovno središče mesta.

Povojni posegi v območje Kongresnega trga in Zvezde in predlog za izgradnjo garažne hiše

Zvezda je bila že v šestdesetih letih, ko so začeli graditi kompleks Trga revolucije, s podhodom povezana s Plečnikovim trgom, v devetdesetih letih pa se je prek Gerberjevega stopnišča in novega provizoričnega mostu povezala z Ribjim trgom in Mestnim trgom na drugi strani Ljubljane, kot je sto let pred tem predlagal že Fabiani.

Zaradi širitve Slovenske ceste v šestdesetih letih in rušitve Wurzbachove hiše se je zahodna stranica trga razprla in trg je zaradi cezure, ki jo je povzročila široka cesta, izgubil prejšnjo prostorsko enovitost. Za izgradnjo novega objekta na prostoru nekdanje Wurzbachove hiše je bila razpisana vrsta natečajev (za stavbo Centralnega komiteja, za Centralne tehnične knjižnice, za multikino itd.), vendar zaradi nerazčiščenih stališč glede namembnosti tega prostora doslej noben projekt ni bil uresničen; prostor še naprej ostaja nepozidan in le provizorično urejen.

Tudi poskusi, da bi realizirali Plečnikovo idejo o Južnem trgu, so bili doslej neuspešni. Spontana ureditev Knafljevega prehoda pa je pokazala, da je mogoče mesto oživiti tudi brez velikopoteznih projektov.

Kljub vsem poskusom, da bi temu delu mestnega središča povrnil nekdanji reprezentativni značaj, in kljub raznovrstnim projektom za prenovo oziroma rekonstrukcijo njegove neposredne okolice je trg do danes ostal neurejen, spremenjen v parkirišče in bolj ali manj zanemarjen.

Urbanistične značilnosti trga

Kongresni trg z Zvezdo je najpomembnejša klasicistična urbana kompozicija v središču Ljubljane. Ima pravokotno obliko in je osno orientiran v smeri V–Z. Vizualno je naravnano na grad, ki se kot dominantna dviga za njim. Povezuje Slovensko cesto – najstarejšo cesto skozi ljubljanska vrata – in eno od dveh najpomembnejših srednjeveških arterij, ki po levem bregu Ljubljane povezuje obzidano mesto z njegovimi predmestji (Gosposka–Wolfova–Trubarjeva).

Kongresni trg je bil zasnovan leta 1821 kot paradni trg za kongres Svete alianse in to funkcijo je obdržal tudi pozneje. Na manifestaciji ob dnevu svobode 29. oktobra 1918 je kot slavnostni govornik na trgu govoril Ivan Hribar. Z balkona deželnega dvorca, sedanje univerze, je po koncu druge svetovne vojne Ljubljance nagovoril Boris Kidrič, predsednik prve slovenske vlade; po vojni so na trgu prirejali prvomajske parade oziroma velika ljudska zborovanja, pomembna zborovanja pa je trg gostil tudi v času slovenske osamosvojitve in po njej.

Kongresni trg z Zvezdo leži na stičišču rimske, srednjeveške, baročne, klasicistične in moderne Ljubljane. Križiščna lega se zrcali v značaju obrobnihih ulic, v oblikovanju vstopov na trg in seveda tudi raznolikosti arhitekture, ki oblikuje tržno fasado. Medtem ko je bila zahodna stranica trga, ki je, značilno za 19. stoletje, že originalno odprta in se vanjo na široko odpirajo vstopajoče ulice, pa vstopi na trg s severovzhodne in jugovzhodne strani (iz Wolfove in Gosposke) še danes kažejo tipično srednjeveške značilnosti. Še posebej predmestna Wolfova, ki sledi krivulji Ljubljanice, se pred vstopom na trg zoži, takoj nato pa odpre na trg. Takšen element presenečenja je tipična dediščina srednjeveškega urbanizma.

Fasada trga je bila bolj ali manj dograjena do začetka druge svetovne vojne, z izjemo parcele med Kazino in stavbo Kongresni trg 3, kjer je bila po Plečnikovih načrtih predvidena ureditev Južnega trga in kjer je v ulični liniji še vedno postavljen le provizoričen zid. Vrzel na južni strani trga, na vogalu s Slovensko cesto, pa je, kot rečeno, nastala po vojni, v šestdesetih letih, ko so zaradi širitve Slovenske ceste porušili Wurzbachovo hišo. Južna fasada trga sledi liniji nekdanjega rimskega in srednjeveškega obzidja. Na zahodu zapira trg monumentalna baročna uršulinska cerkev, na severozahodnem vogalu Zvezde pa stavba uršulinske gimnazije. Gradbeno linijo na severni strani Zvezde je določila parcelna meja nekdanjega kapucinskega samostana, vzhodno stran trga in Zvezde pa zapirajo fasade predmestnih hiš, ki so postavljene v ulično linijo stare predmestne Wolfove ulice. Kot protiutež uršulinski cerkvi na vzhodni strani zapira Kongresni trg po potresu zgrajena palača Slovenske filharmonije (sl. 12).

Zunanjo ureditev trga in parka dopolnjuje bogat kiparski okras. Najstarejša plastika, ki krasí Kongresni trg in Zvezdo, je pozlače-

na soha rimskega meščana v togi, odkrita ob kopanju temeljev za stavbo Kazine v prvi polovici 19. stol. Bila je del emonskega nagrobnika in izvira iz 4. stol. Original sohe hrani Narodni muzej, v parku pa na kamnitem podstavku stoji bronasta kopija. Najpomembnejši spomenik na trgu je znamenje sv. Trojice, ki ga je ob preureditvi trga Plečnik postavil v os cerkve. Steber so prenesli z Ajdovščine, kjer je stal od prve polovice 18. stoletja naprej. Narejen je bil v delavnici ljubljanskega baročnega kiparja Luke Misleja, avtor marmorne skupine sv. Trojice pa je bil verjetno Francesco Robba.²⁸ Ob prenovi spomenika leta 1834 so originalno Robbovo plastiko, ki je danes v Mestnem muzeju, odstranili in kipe naredili na novo, po potresu pa so znamenje še enkrat prenovili. Po načrtih Borisa Kobeta iz leta 1940 je bil v park postavljen tudi vodnjak, ki ga je mesto načrtovalo postaviti v parku že leta 1838. Nasproti Kazine stoji spomenik ženskim demonstracijam, ki so jih med italijansko okupacijo Ljubljane organizirali pred stavbo Kazine, tedaj sedežem italijanskega armadnega zbora. Načrte za spomenik je leta 1953 naredil arhitekt Jože Plečnik, plastika bronastega dečka pa je delo kiparja Boža Pengova. Na mesto, kjer je pred vojno stal konjeniški spomenik kralja Aleksandra Karadorđevića I., ki so ga med vojno italijanski okupatorji uničili, so leta 1954 postavili na nizek kamnit podstavek veliko ladijsko sidro, ki so ga pripeljali s slovenske obale. Letnici na kamnitem podstavku označujeta prvi prihod Slovanov do Jadranskega morja (leta 510) in priključitev morja Sloveniji leta 1954.

Arhitektura trga

Kot rečeno, je arhitektura trga izredno raznolika, saj je nastajala skoraj 250 let. Najstarejša in najpomembnejša stavba na trgu je uršulinska cerkev, ki s svojo monumentalno baročno fasado dominira trgu. Cerkev je bila zgrajena med letoma 1718 in 1726. Že Stelè, za njim pa tudi D. Prelovšek, sta verjetno avtorstvo pripisala G. Frigimelicu (1653–1732), ki je delal kot knjižničar na padovski univerzi, sicer pa je kot inženir skrbel za vodne kanale v Padovi in se kot arhitekt

²⁸ Š. Čopič – D. Prelovšek – S. Žitko, *Ljubljansko kiparstvo na prostem*, Ljubljana 1991, str. 14.

samouk poskušal tudi v arhitekturi.²⁹ Novi, doslej neznani arhivski viri o zidavi cerkve, ki jih je odkril B. Resman, pa kažejo bolj na to, da je cerkev sezidal ali pri zidavi vsaj sodeloval furlanski mojster Carlo Martinuzzi (ok. 1644 – ok. 1715), doslej bolj znan kot avtor ljubljanskega semenišča.³⁰

Palladijevsko cerkveno fasado poudarjajo kolosalni polstebri, ki nosijo močan, plastično poudarjen arhitrav in borrominijevsko zaključeno atiko nad njim. Ob cerkvi stoji samostan, ki ga je sočasno s cerkvijo dal sezidati ljubljanski trgovec J. Schell pl. Schellenburg (sl. 13).

Nasproti cerkve stoji monumentalna stavba Slovenske filharmonije, zgrajena na prostoru pogorelega stanovskega gledališča, po načrtih³¹ Adolfa Wagnerja iz Gradca, arhitekta in akvarelista, ki je med letoma 1873 in 1883 služboval v Ljubljani kot predstojnik gradbenega urada, potem pa odšel v Gradec, kjer je postal profesor na Državni obrtni šoli (Staatsgewerbeschule). V Ljubljani je izvršil vrsto del; med najpomembnejšimi so, poleg filharmonije, osnovna šola na Grabnu, kopalnice Kolezija, mestna klavnica, cerkev Srca Jezusovega s samostanom lazaristov na Taboru itd.³²

Neorenesančno fasado členi srednji triosni rizalit, v katerem je trojni polkrožno zaključen portal, nad njim, v prvem nadstropju, pa tri polkrožno zaključena okna, ločena s korintskimi pilastri. Pod okni je slepa balustrada. Enaka balustrada teče tudi okrog stavbe, nad

²⁹ D. Prelovšek, Ljubljanska arhitektura 18. stoletja, *Zgodovina Ljubljane: Prispevki za monografijo*, Ljubljana 1984, str. 181; B. Resman, *Barok v kamnu: ljubljansko kamnoseštvo in kiparstvo od Mihaela Kuše do Francesca Robbe*, Ljubljana 1995.

³⁰ B. Resman 1995, kot op. 29, str. 20.

³¹ ZAL, Reg. I, fasc. 994, št. 18 225/1888, št. 1037–1107; *Denkschrift über die Wirksamkeit der krainischen Sparkasse während des dritten Viertel Jahrhunderts ihres Bestandes 1870–1897*, Ljubljana 1895; Natečajni projekt (geslo Strecken nach den Decken), ZAL, Reg I, fasc 994, št.1888, fol. 1037–1107.

³² V. Valenčič, Ljubljansko stavbeništvo od srede 19. do začetka 20. stoletja, *Kronika* 3, 1970 str. 141; V. Valenčič, Gradbeni razvoj Ljubljane od dograditve južne železnice do potresa 1895, *Kronika*, 3, 1961, str. 135–144; *Denkschrift über die Thatigkeit der Krainischen Baugesellschaft während des ersten Viertel- Jahrhunderts ihres Bestandes 1873–1898*, Ljubljana 1898; Š. Čopič – D. Prelovšek – S. Žitko, *Ljubljansko kiparstvo na prostem*, Ljubljana 1991; *Adressbuch für die Landeshauptstadt Laibach mit ihren Vororten*, Laibach 1898.

strešnim vencem, le v sredini, nad centralno osjo, je pretrgana s polkrožno atiko, v kateri je upodobljena lira z glasbenimi emblemi na zlatem ozadju, pod njo pa je letnica ustanovitve 1701 in z zlatimi črkami vgraviran napis *Academia Philharmonicorum*. Mavčni okras med ločnimi zaključki oken prvega nadstropja upodablja tri pare genijev, kar je bil eden najbolj priljubljenih okrasnih motivov ob koncu 19. stoletja. Fasado dodatno krasita bogat štukaturni okras z rastlinskimi motivi pod arhitravom nad srednjimi tremi okni prvega nadstropja in venec cvetličnih girland na zidnem pasu pod strešnim napuščem, ki počiva na nizu listnatih konzol (sl. 14).

Najpomembnejša stavba na severni strani Zvezde je palača Kazine, zgrajena med letoma 1834 in 1837 za elitno društvo ljubljanskega meščanstva »Kazina«.

Arhitekt stavbe ni znan, gradili pa so jo stavbni mojster Venceslav Vadlav kot vodja projekta ter stavbna podjetnika polirja Anton Brillu in Matija Dobravc, potek del pa je za kazinsko društvo kot stavbnega gospodarja nadzoroval inženir stavbne direkcije Josip Bouffler.³³

Stroga klasicistična arhitektura je eno kvalitetnejših del prve polovice 19. stoletja, vendar vseeno podrejena estetiki požarnih in stavbnih predpisov ter umetnostnemu slovarju, ki so ga v prvi polovici stoletja po vsej monarhiji predpisovale stavbne direkcije.³⁴ Dvonadstropna fasada je skromno oblikovana. Srednji triosni del je v pritličju poudarjen s klasicističnim portikom na štirih stebrih, ki sega globoko v ulični prostor. Pod njim so trije polkrožno zaključeni vhodi v stavbo, nad njim balkon, ki ga obdaja ograja iz balustrov. Ta srednji del je na vrhu zaključen s trikotno atiko, ki sega nad strešni venec. V gladko ometano fasado so v pritličju urezane plitve fuge, vertikalno pa jo členi niz plitvih pilastrov z jonskimi kapiteli, ki povezujejo zgornji nadstropji in nosijo

³³ ZAL, Reg I, fasc. 422, fol. 374, Reg I, fasc. 2019, fol. 61; Arhiv Kazinskega društva; V. Valenčič, Ljubljansko stavbeništvo v prvi polovici 19. stoletja, *Kronika* 2, 1969, str. 82; R. Andrejka, Trgovska zgodovina Schellenburgove ulice v Ljubljani, *Trgovski tovariš* 1937, str. 10 sl.; Damjan Prelovšek, Ljubljanska arhitektura v 1. polovici 19. stoletja, *Sinteza*, 36–37, 1976, str. 41–56; Dr. Ivan Lah, Ob stoletnici ljubljanske kazine, *Kronika* 3, 1936, str. 182–182, 4, 1936, str. 201–206; Dr. I. Lah, Zvezda: V spomin Fr. Krapežu, *Kronika*, 3, 1935, str. 52–56; *Adressbuch* 1898, kot op. 30.

³⁴ Damjan Prelovšek 1976, kot op. 33, str. 41–56.

arhitrav, ki pod strešnim vencem povezuje glavno fasado po vsej dolžini. Okna v pritličju so polkrožno zaključena, zaradi česar lahko govorimo kar o »Rundbogenstil«, v prvem nadstropju, v plitvih stranskih rizalutih, pa ravno zaključena s trikotnimi čeli, balkonska vrata v središču so zaključena polkrožno, okna v vmesnem delu pa z ravnim profiliranim nadstreškom. Okrasa tako rekoč ni, izjema so trije medaljoni nad balkonskimi vrati v prvem nadstropju, v katerih so simboli kazinskega društva (viteška glava, violina, knjiga). V notranjščini se odlikuje balkonska dvorana v prvem nadstropju, ki je bila že ob koncu 19. stoletja obnovljena in olepšana.

Zgodovina najpomembnejše stavbe na južni strani trga, deželnega dvorca, je bila v literaturi že velikokrat obdelana,³⁵ zato je ne bom ponavljala. Monumentalna palača je bila zgrajena po potresu, na prostoru starega deželnega dvorca, ki se je v potresu podrl. Načrte zanjo je po znanih zapletih z natečajem do konca leta 1896 izdelal deželni stavbni inženir I. V. Hrasky, nato pa v mešanici renesanse in gotike precej nespretno predelal dunajski arhitekt Josip Hudetz. Leta 1899 so začeli izkopavati temelje in leta 1902 je bila stavba dokončana.³⁶ Dela je izvedla Kranjska stavbna družba.³⁷

Stavba obsega ves zazidalni otok med Kongresnim trgom in tremi ulicami ter v notranjščini zapira večje dvorišče. Glavna fasada je obrnjena proti trgu, vhod za poslance je z Vegove, vhod na dvorišče pa iz Gosposke. Vse štiri fasade so vertikalno razdeljene na pet delov, poudarjene s srednjim in stranskima rizalitoma. Fasada je oblikovana v slogu nemške renesanse. Spodnji, visokopritlični pas je rustificiran z globoko vrezanimi fugami, nad njim je močan zidni venec, v katerega so vkomponirane podokenske table. Z zgornjim zidcem se zlijejo tudi

³⁵ Damjan Prelovšek, Olbrichov projekt deželnega dvorca v Ljubljani, *Sinteza* 18–19, 1970, str. 23–26.

³⁶ Damjan Prelovšek 1970, kot op. 35, str. 23–26; *Adressbuch* 1898, kot op. 30.

³⁷ ZAL, zbirka načrtov, mapa 10/9, tloris pritličja in 2. nadstropje, brez podatkov; Arhiv ljubljanske univerze (v posebni mapi kompletni načrti J. Hudetza); Obravnave Deželnega zbora Kranjskega v Ljubljani; DAS Deželna vlada, Banovina, Pokraj. uprava: tehnični oddelek, VI-12; Zaključni račun KSD, podpisana KSD (D. Leskovar), K.K. Landesregierung Rechnung Departement in Laibach 1900; razpis in ponudbe za izvedbo del.

okenske police. Zgornji del fasade je gladko ometan. Okna v prvem nadstropju so polkrožno zaključena in poudarjena z debelimi okvirji, ki so na zgornji strani nekoliko odebeljeni, kar daje vtis šilastega loka. Okna v drugem nadstropju so zaključena z zelo plitvim segmentnim lokom. Strmo streho krasijo v dveh nizih strešni »kukerli« s polkrožnimi okni in zvončasto streho, ki jo na vrhu zaključujejo kositerni drogovji s krogli. Srednji triosni rizalit se v pritličju razširi v monumentalen portik, ki nosi velik balkon oziroma teraso v 1. nadstropju. Vhod v stavbo pod balkonom je sestavljen iz dveh oken in sredinskega portala. Na rizalitu sta prvo in drugo nadstropje v sredini vertikalno povezana z dvema korintskima polstebroma, ki nosita segmentni lok in dvema stranskima pilastroma, ki nosita arhitrav, na katerem se nad streho dviguje edikula z otroškima postavama, ki držita velik grb dežele Kranjske. Na pilastrih med okni drugega nadstropja so okrog stavbe nanizani grbi 14 kranjskih mest (sl. 15).³⁸

Na vzhodni strani trga je treba omeniti še stavbo Slovenske matice, ki jo je lastnik leta 1834 predelal iz enonadstropne pritlične predmestne hiše in jo nadzidal po načrtih Antona Cragnolinija.³⁹ Leta 1872 je stavbo kupila Zavarovalna banka »Slovenija«, od nje pa leta 1879 društvo Matica Slovenska, v katere lasti je še danes.

Devetosna simetrična fasada ima izrazito poudarjeno centralno os, v kateri je klasicističen ravno zaključen steborni portal, nad njim, v nadstropju, pa so tri okna, zaključena s segmentnim oziroma trikotnim čelom. Okenske table krasijo reliefi iz štuka z motivi akantovih vitic ter rastlinskih girland in venčkov; vsi so delo Antonija Cragnolinija. V notranjščini stavbe se odlikuje stopnišče, ki ga nosijo močni, lepo proporcionirani dorski stebri.

Poleg teh monumentalnih javnih stavb pa oblikujejo fasado trga tudi druge, anonimne stavbe, ki sicer kvalitetno dopolnjujejo urbanistično celoto, same po sebi pa nimajo posebne arhitektonske vrednosti. Hiša Kongresni trg 3, na severni strani trga, je bila zgrajena leta

³⁸ Čopič –Prelovšek – Žitko 1991, kot op. 30, str. 16

³⁹ ZAL, Reg I, sv. XVI/2, f. 1140; o Cragnoliniju ZAL, Reg. I, fasc. 273, fol. 642 sl.; AS, Gub. arhiv, fasc. 27 (1831–2), konv. 148; V. Valenčič 1969, kot op. 31, str. 79; D. Prelovšek, Ljubljanski stavbni mojster Anton Cragnolini, *Kronika* 29, 1981, str. 96–102.

1839, pritličje pa je bilo za trgovske namene preurejeno ob koncu 19. stoletja. Preprosta, neambiciozna arhitektura je tipična predstavnicaradniške arhitekture prve polovice 19. stoletja, odete v klasicistično fasado, vendar oblikovane izrazito asketsko, skromno členjene in oropane vsakršnega okrasja.

Pravo nasprotje je Gerberjeva hiša, Kongresni trg 5, zgrajena po potresu.⁴⁰ Neohistorična fasada je baročno obložena z okrasom. Okenski okvirji so bogato profilirani in členjeni, okenska čela pod polkrožnimi zalomljenimi prekladami krasi mavčni okras z motivi otroških glav in bradatih mož med sadnimi girlandami.

Vzhodno stranico Zvezde še vedno zapirajo stare predmestne hiše, ki so danes že precej predelane, zlasti v pritličjih, kjer so na novo urejeni trgovski in gostinski lokali. Takšna je enonadstropna šestosna predmestna stavba Kongresni trg 6, zgrajena leta 1822, kar dokazuje letnica na portalnem sklepniku.

Tudi dvonadstropna štiriosna hiša s simetrično fasado na Kongresnem trgu 7, ki jo je dal zgraditi barvar Jernej Lampič v drugi polovici 19. stoletja,⁴¹ je v osnovi predmestna obrtniška hiša, ki je ob koncu 19. stoletja dobila novo leseno trgovsko fasado.

Vogalna stavba Kongresni trg 9 je bila zgrajena v zadnji četrtini 19. stoletja in ima značilno historično fasado. Z vogalnim pomolom, ki sega prek dveh nadstropij, poudarja vhod v ozko Gledališko stolbo.

Južno fasado trga poleg monumentalne palače deželnega dvorca med Vegovo in Slovensko zapirajo tri stanovanjske hiše, zgrajene od srede do konca 19. stoletja. Najstarejša, Kongresni trg 13, je združena iz dveh stavbnih teles; eno izvira s konca 18. stoletja, drugo pa iz srede 19. stoletja.⁴²

Sosednja dvonadstropna stavba Kongresni trg 14 je bila zgrajena med letoma 1894 in 1900 na mestu starejše stavbe v neorenesančnem slogu, zgradil pa jo je Viljem Treo.⁴³ Rusticirano pritličje v sredini poudarja polkrožno zaključen portal. Nad njim, v prvem nadstropju, je balkon, ki sloni na dveh konzolnih volutah.

⁴⁰ Prošnja za st. dovoljenje 1896, ZAL, Reg I, sv. XVI/2, št. n. 1253.

⁴¹ AS, franciscejski kataster, 1869.

⁴² Ivan Vrhovnik, *Gostilne v stari Ljubljani*, Ljubljana 1926.

⁴³ ZALj, Reg I, sv. XVI/2, f. 1142, sl. n. 8476.

Vogalna stanovanjska stavba Kongresni trg 15 je bila zgrajena leta 1896 za F. Souvana,⁴⁴ med obema vojnoma pa je bil njen lastnik Janez pl. Bleiweis. Njena fasada, oblikovana v neorenesančnem slogu, kvalitetno zaključuje trg proti Slovenski cesti.

Sklep

Kongresni trg z Zvezdo velja za enega najpomembnejših spomenikov urbane umetnosti v Ljubljani, zato menim, da je naloga ne samo konservatorjev, temveč tudi urbanistov in mestne uprave, da ga zavaruje pred nadaljnjo degradacijo in omogoči tako prenovo, ki bo prispevala k večji kakovosti njegove urbanistične, parkovne in arhitekturne podobe.

Načrtovana graditev garažne hiše pod Kongresnim trgom je s tega stališča dobrodošla. Kot prispevek k prenovi mestnega središča in ureditvi prometa v njem je ideja nedvomno zanimiva in pozitivna, vendar hkrati predstavlja tudi novo nevarnost. Čeprav je mestna uprava sprejela odločitev,⁴⁵ da bo hkrati z izgradnjo garaže po izvornih Plečnikovih načrtih prenovila tudi tržno ploščad in Zvezdo, poseg vseeno ne bo tako nedolžen in brez posledic za ta prostor. Največji problem je izgradnja uvozov in izvozov iz podzemne garaže. V zadnji varianti, sta v osi trga, ob obeh straneh spomenika sv. Trojice, zarisani rampi, ki bi po moji oceni pomenili grob poseg v tržno ploščad. Zato menim, da bi moral natečaj, ki bo predvidoma razpisan v letu 2002, še enkrat preveriti ustreznost izbrane prometne rešitve in proučiti njene posledice za ureditev Kongresnega trga ter organizacijo življenja na njem. Navsezadnje se bo treba pri načrtovanju in prenovi mesta sprijazniti s tem, da mora imeti v mestu, še posebej na najkvalitetnejših zgodovinskih mestnih trgih, pešec absolutno prednost in da mora pešec diktirati prometni režim, ne obratno. Iz izkušnje pa vemo, in vrsta podobnih posegov v Ljubljani to potrjuje, da je že sam koncept uvozne in izvozne rampe v nasprotju s tem načelom. Nisem projektant in sprašujem se, ali ni morda v garažo mogoče priti tudi z dvigalom. Tako je rešen problem uvoza v garažo hotela Holiday Inn pa tudi v garažo sta-

⁴⁴ ZAL, Reg I, sc. XVI/2, f. 1141, št. n. 25389.

⁴⁵ Sklep odbora za varovanje Plečnikove dediščine, sprejet 15. 6. 2000, je bil, da se po izgradnji parkirne hiše pod Kongresnim trgom, na trgu ponovno vzpostavi originalna Plečnikova zunanja ureditev.

novanjsko-poslovne hiše, ki so jo preuredili iz nekdanjega skladišča Semenarne na Argentinskem trgu. In še: ali ni mogoče uvoza v garažo manj agresivno vkomponirati v obstoječo ali prihodnjo arhitekturo, ki bo prej ali slej zgrajena na prostoru porušene Wurzbachove hiše? Tako je npr. urejen uvoz v garažno hišo Kapitelj na Poljanskem nasipu.

Vsekakor se mi zdi, da je treba najti rešitev, ki bo tržno ploščad pustila prostorsko neokrnjeno, kar je pogoj za njeno kvalitetno prenovo.

UDK 712.254(497.12 Ljubljana)''18/19''

CONGRESS SQUARE (KONGRESNI TRG) AND ZVEZDA PARK: A MONUMENT TO 19th CENTURY URBAN ART

The article discusses the urban and architectural history of Kongresni trg (Congress Square) and Zvezda Park, one of the most distinguished classicist urban compositions from the early 19th century. The square was built on the filled-in embankment which protected the walls of the Roman settlement of Emona and subsequently the walls of medieval Ljubljana. It was established at the beginning of the 19th century, soon after the demolition of the medieval town walls and the Governor's City Gate. The gate led to Novi trg (New Square), a part of the medieval town on the left bank of the Ljubljanica river.

The square is also of great historical and political significance: it was built after the Napoleonic Wars for the occasion of the Holy Alliance Congress, which was held in Ljubljana in 1821 and was attended by the most important European monarchs, including the Emperor of Austria. In his honour, military parades were held on the square. For a period of time, the Congress boosted the reputation of the otherwise extremely provincial town, which even by 1917 had only 9,885 inhabitants.

The Capuchin Monastery had stood to the north of the square until 1817, when the land was bought by a consortium of Ljubljana merchants who intended to use it for construction. Prior to the Congress, the ruins of the monastery had been cleared away by the municipality and in 1824 a temporary plan was prepared to arrange a park there. Eight avenues of trees were planted, running in eight different directions and crossing in the centre. This form gave the park its name: Zvezda, which means a star.

Avenues of trees and parks were introduced into Ljubljana by the French. Parks were an integral component in French town planning from the

16th century onwards, and during the time of the Napoleonic conquests, this concept was introduced also into the French-occupied territories. As a result, during the French occupation of Ljubljana, a 'School Avenue of Trees' was planted, where the present market arcade beside the Ljubljanica river is now located. Plans were also made for avenues of trees in Tivoli Park (later planted by the Austrians), while a botanical garden was established along the present Ižanska cesta, at the same time.

By 1829 most of the square was surrounded by buildings. The west side was flanked by the Baroque Ursuline church, the east side by the theatre (the predecessor of the present-day Slovene Philharmonic) and to the south by several suburban houses and the provincial governor's mansion. In 1837 the Kazina building was constructed to the north of Zvezda Park. When the construction permit was issued, the town authorities pledged not to build in the area of Zvezda Park itself.

The square and the park did not change much during the second half of the 19th century, the changes only being evident in the facades onto the square. When the theatre burnt down, it was replaced by the building of the Philharmonic Society, constructed to the plans of Adolf Wagner in 1889. After the earthquake of 1895, the demolished provincial governor's mansion was replaced by a new building for the provincial government, constructed to the plans of Jan V. Hrasky and Josip Hudetz between 1896 and 1902 (the present-day university administration building). The regulatory plans for the town, submitted after the earthquake to the municipality by celebrated urban planners like Maks Fabiani and Camilo Sitte, envisaged no changes for the square and the park. Fabiani only proposed a connection between the medieval town and the park Tivoli across a new bridge on the Ljubljanica river (this bridge was not implemented until the 1990s) along the line of the present Šubičeva ulica. Sitte planned an additional link between the square and the Prešernova ulica across the convent garden and in parallel with Šubičeva ulica.

Between the world wars, the square was rearranged by Jože Plečnik as part of an ambitious town planning project: the construction of an axis between the Trnovo church and Južni trg (South Square). In 1928 he planned new paving for the square with two-colour concrete slabs and a completely new arrangement of the entire square and park area. This rearrangement of the square and park was carried out up to the outbreak of the Second World War. A new axis was created by placing the Holy Trinity monument in front of the Ursuline church, lines of tall slender candelabra were erected in the square and park, the park was surrounded with concrete columns and a weather house was constructed to the south of the park on the axis with the street Vegova ulica. Plečnik connected the square with the bank of the Ljubljanica river: in the north by means of Gerberjevo stopnišče (Gerber Stairway) and to the south with Gledališka stolba (Theatre Alley). But it was not before

1940 that Zvezda Park was restored according to the 1928 plans: the chestnuts were replaced with plane trees.

In 1936 Plečnik had prepared plans for an equestrian monument to King Alexander to be erected in the park. He placed the monument in a propylaeum to the north of the square, at the entrance to the newly planned Južni trg. His project was, however, rejected due to protests by young sculptors who were enraged by the direct commission for the monument. Consequently, in 1939 the municipal authorities issued a public tender, and a project by Tine and Miro Kos for a standing monument to the king was selected. But despite the result of the public tender, the municipal authorities insisted on an equestrian monument and gave the commission to the runner-up project by sculptor Lojze Dolinar and architect Herman Hus. Their monument was erected in the park in 1940 but it stood only until the Italian occupation of Ljubljana in 1941.

In 1940, together with the municipal architect Boris Kobe, Plečnik prepared a new plan for the final arrangement of Zvezda Park. Several preserved sketches and drawings bear the signature 'B. Kobe', but the ideas behind them were almost certainly Plečnik's.

In 1939 the municipal authorities issued an architectural and town planning public tender for the selection of the best project for the rearrangement of the broader area of Kongresni trg. Several young architects responded to it. The submitted projects included a particularly interesting proposal by Edvard Ravnikar, which contained elements subsequently incorporated in his post-war project for the construction of Trg republike (Republic Square) in the area of the Ursuline convent garden. The construction of this square, which was to become the new administrative centre of Ljubljana, was initiated in the early 1960s, but the square as a new commercial, business and congress centre of Ljubljana was not finished until the beginning of the 1980s. At the very beginning of the construction, the complex was connected through an underpass below the road Slovenska cesta with Zvezda Park, while in the 1990s the connection was further extended across Gerberjevo stopnišče by the addition of the new, previously mentioned wooden bridge to Ribji trg and the old part of the city at the foot of castle hill.

Today, Kongresni trg is inappropriately used as a parking lot and Zvezda Park has lost the glamour it had up to the Second World War. All attempts to fill in the gap on the south side of the square where the Wurzbach House had been torn down, and to complete the north side where Plečnik planned to arrange Južni trg, have never been realised. But there is a high likelihood that the city authorities will build the garage under the square, which will finally rid the area of cars and facilitate its restoration. By the beginning of 2002 a public tender for the rearrangement of the square is to be issued. The submitted projects will have to be based on the original plans by Plečnik and on the current proposals formulated for the regulation of traffic at the entrances and exits of the underground garage below the square.

Notwithstanding the needs of parking in the modern city Kongresni trg and Zvezda Park are still the most important classicist urban areas in Ljubljana and their arrangement should in no way be subordinated to the demands of the city traffic.

Captions:

1. Plan of Kongresni trg and Zvezda Park, 1829 (ZAL, Reg I, file 272, fol. 413)
2. Jože Plečnik, Plan for the rearrangement of Kongresni trg, 1927 (ZAL, blueprint collection, folder 02/1)
3. Kongresni trg and Zvezda Park after rearrangement
4. Aerial view of the square with "piazzetta" in front of Wurzbach house, around 1935 (Historical Archives of Ljubljana)
5. View of the square from the castle, around 1935 (Historical Archives of Ljubljana)
6. Kongresni trg and Zvezda Park in 1940 with the monument to King Alexander (Historical Archives of Ljubljana)
7. The final project for the arrangement of Zvezda Park after the erection of the monument, signed 'B. Kobe', 1940 (ZAL, blueprint collection, folder 02/1)
8. Boris Kobe, Sketch of the fountain of the Zvezda Park
9. Boris Kobe, concept for the rearrangement of Zvezda Park, 1941 (ZAL, blueprint collection, folder 02/1)
10. Boris Kobe, concept for the rearrangement of Zvezda Park, 1941 (ZAL, blueprint collection, folder 02/1)
11. Edvard Ravnikar, Public tender for the rearrangement of the broader area of Kongresni trg, 1939 (ZAL, plan collection, folder 00/27)
12. Façades along the edge of the square (Igor Bizjak, 2001)
13. Ursuline church
14. The Philharmonic
15. University