

# DOLENJSKI RAZGLEDI

Novo mesto, 29. oktobra 1970

Št. 15



**25  
let  
v svobodi**



# OBČINA NOVO MESTO SE PREDSTAVLJA:

Novomeška občina, ki danes že spada v srednji razred, merjeno po razvitosti, meri 75.891 hektarov in ima 49.316 prebivalcev. Po površini in številu prebivalcev sodi med večje slovenske občine, saj so na primer nekatere krajevne skupnosti v občini tako velike, kolikor merijo najmanjše slovenske občine.

Novomeška občina šteje 367 naselij, ima 12 krajevnih uradov in 20 krajevnih skupnosti. V občini je 14 industrijskih podjetij, sicer pa statistiki pravijo, da imamo 94 gospodarskih in 64 negospodarskih organizacij ter 21 šol. V novomeški občini je bilo po letošnjih septembrskih podatkih 15.250 zaposlenih.

In kakšni so sicer podatki iz osebne izkaznice naše občine? Bolnišnica z devetimi oddelki je znana daleč izven občinskih meja. Razen bolnišnice, kjer prav zdaj gradijo prizidek in s tem uresničujejo drugo etapo gradnje, imajo občani tudi zdravstveni dom z zdravstvenimi postajami v Dolenjskih Toplicah, Straži, Šentjerneju in Žužemberku. Bolnišnica ima 620 postelj, v občini pa je danes 70 zdravnikov, všteti so tudi zobozdravniki.

Novomeška občina ima 13 popolnih osnovnih šol: Prevole, Žužemberk, Dolenjske Toplice, Vavta vas, dve v Novem mestu, Stopiče, Mirna peč, Brusnice, Otočec, Šmarjeta, Škocjan in Šentjernej. V Novem mestu je tudi posebna šola, nižja glasbena šola in šest srednjih šol: gimnazija, ekonomsko administrativni šolski center, gostinski šolski center, kmetijski šolski center, šola za zdravstvene delavce in šolski center kovinarske stroke. V okviru zavoda za izobraževanje kadrov in produktivnost dela delajo oddelki visokih, višjih, srednjih in poklicnih šol.

V občini je 11 večjih dvoran: dve v Novem mestu, druge pa imajo

Dolenjske Toplice, Dvor, Mirna peč, Otočec, Straža, Šentjernej, Škocjan, Šmarjeta in Žužemberk.

Novo mesto ima še študijsko knjižnico Mirana Jarca, Dolenjski muzej, Dolenjsko galerijo, pionirsko, ljudsko in potujočo knjižnico. Ljudske knjižnice so še v Dolenjskih Toplicah, Mirni peči, na Otočcu, v Straži, Šentjerneju, Škocjanu, Šmarjeti in Žužemberku. Vseh knjižnic v občini je 100: 34 šolarskih, 18 ljudskih in drugih z značajem ljudskih, 16 strokovnih, 13 učiteljskih, 10 srednješolskih, 5 specialnih, 3 cerkvene in 1 znanstvena.

Na policah knjižnic je bilo konec lanskega leta 256.880 knjig, od tega 2.107 naslovov revij. Lani je bilo v knjižnicah 12.107 bralcev.

V Novem mestu izhaja tudi Dolenjski list, ki ga izdajajo za 9 dolenjskih občin, tiskajo pa v Ljubljani v tiskarni Dela. Njegova naklada: 30.000 izvodov vsak četrtek.

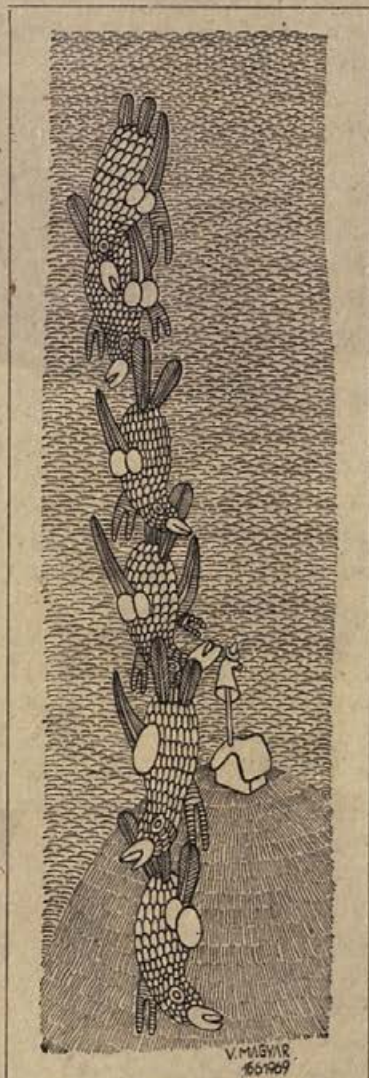
V občini je najpomembnejši turistični kraj Otočec, priznani zdravilišči sta v Šmarjeških in Dolenjskih Toplicah. Dva hotela sta v Novem mestu, na Gorjancih sta planinska domova Vinka Paderšiča pri Gospodični in dom na Miklavžu, planinski dom pa je tudi na Frati. V hotelih in domovih imajo nekaj več kot 400 postelj.

Najpomembnejša partizanska spomenika sta Baza 20 v roških gozdovih, ki so jo letos obnovili in postavili ob cesti tudi brunarico, in spomenik na Cybilju nad Žužemberkom.

V občini je tudi vrsta športnih igrišč, ki jih zadnje čase pospešeno asfaltirajo. Športni park na Loki sodi med najlepše v Sloveniji in Jugoslaviji zaradi svoje idealne lege, čeprav je zadnje čase dokaj zanemarjen.

Središče občine je Novo mesto, ki leži na 9,70 km<sup>2</sup> (vsa občina meri

759 km<sup>2</sup>). Po podatkih, zbranih oktobra letos, šteje mesto 11.520 prebivalcev. Sicer pa je v občini povprečna gostota na km<sup>2</sup> 64,6 ljudi, občina šteje 13.686 gospodinjstev, kmečkega prebivalstva pa je 18.142 ljudi. To so podatki ob koncu 1969, sedanje meje pa je občina dobila 1961. Število prebivalcev se je od tedaj povečalo za približno 5.000.



Viktor Magyar: Spomin na dolenjsko pokrajino

## OBČINSKA SKUPŠČINA NOVO MESTO

in vodstva vseh družbeno političnih organizacij v občini iskreno čestitajo vsem prebivalcem današnji dan – praznik občine!



# NAŠIH PETINDVAJSET

## LET

Praznik! Kako lepo zveni ta beseda v naših ušesih. Praznik, poseben in enkraten. Praznik ob naši petindvajsetletnici svobode!

Mladi smo še, naravnost mladeniški, zaradi tega praznujemo še bolj veselo, še bolj sproščeno. Veselimo se vsakega uspeha, velikega in na videz manjšega; na spodrsaljaje, mladostne spodrsaljaje, pa ob taki priložnosti ne mislimo.

Petdeset tisoč mladih ljudi v osrčju Dolenjske doživlja svojo petindvajseto obletnico novega rojstva. Seveda, po dolenjsko! S firkljem cvička in kozarcem v rokah, pa vendar ne samo zaradi firklja in cvička v njem, pač pa zaradi marsičesa drugega.

Valovita dolenjska pokrajina se blesti v prazničnih jesenskih barvah in nam čestita za veliki praznik. Zakaj tudi ne! Saj ji je v dolgem življenju šele sedaj dano, da ne rodi samo cvička in skopega kosa kruha, pač pa se ponša z novimi dosežki novega časa za svoje sedanje in bodoče rodove. Imena njenih krajev, še posebno njene metropole, so postala znana doma, v Evropi in v svetu in vse kaže, da bodo znana še bolj. Njen najmlajši rod marsikje hodi v nove ali obnovljene hiše učenosti. In teh bo čedalje več. Vse bodo imele dovolj svetlobe in zraka. Svetlobe in zraka za novo, še boljše življenje. Življenje, ki ne bo le zmaterializirano, pač pa bogato in polno dragocenih kulturnih dobrin preteklega in sedanjega



*»Boljše življenje delovnih ljudi dosegamo v občini predvsem z lastnim vztrajnim in načrtnim delom, z od-povedovanjem v korist še lepšega jutrišnjega dne in s požrtvovalnim sodelovanjem vseh prebivalcev: delavcev za stroji in strokovnjakov v vseh delovnih organizacijah, kmetov, ljudske inteligence in mladine,« trdi Franci Kuhar, predsednik novomeške občinske skupščine.*

(Foto: T. Gošnik)

časa. Morda nekoliko manj idilično. Da, manj idilično — za tiste, ki ga bodo še vedno opazovali s ptičje perspektive, za one na domači zemlji pa z novo, sedanjega človeka vredno idiliko, ki se začne z večjim kosom kruha za vse do zadnjega zaselka. Od tu naprej pa lahko išče novo idiliko. In jo bo tudi našel.

Miselnost utesnjenega dolenjskega človeka se spremeni v miselnost evropskega človeka, ki ve, da mora sam ustvarjati, ve pa tudi, za koga ustvarja. Utesnjeni dolenjski griči postajajo, čeprav včasih s težavo, ravnine za nove domove, za nove prostore za delo na sodobnih delovnih napravah. V ospredje prihaja zavest, da je potrebno predvsem znati delati. Znanje in spet znanje sta nujnost današnjega časa in današnjega človeka. Patina preteklosti izginja z jesensko obarvane pokrajine, ki obsijana s soncem, doživlja novo, s krvjo pridobljeno in v svobodi rojeno sedanost in od nje pričakuje še boljše prihodnost.

Petdeset tisoč mladenk in mladeničev vosrčju Dolenjske:

Janes je naš praznik!

Dvignimo kozarce za še lepšo in srečno bodočnost!

FRANCI KUHAR,  
predsednik občinske skupščine  
Novo mesto



# IZ OTROKA JE POSTAL FANT...

Na območju današnje novomeške občine je bilo po podatkih, dosegljivih za leto 1939, ki pa so vsebovali pretežno podatke z osnovnega štetja 31. marca 1931, 45.335 prebivalcev. Novomeški okraj je imel tedaj 927,30 km<sup>2</sup>, štel je 22 občin in imel 51.862 prebivalcev. Bil pa je večji od današnje občine — preračunani podatki za območje občine v današnjih mejah dajo, kot smo že zapisali, 45.335 prebivalcev. Okraj je imel: sedež okrajnega načelnštva, okrožno sodišče, okrajno sodišče

v Novem mestu in Zužemberku, državno tožilstvo v Novem mestu, davčno upravo in glavni oddelek finančne kontrole z oddelki v Dolenjskih Toplicah, Zužemberku in Sentjerneju, ki pa je spadal v krško občino (tedanji krški okraj), katastrsko upravo, gozdno upravo s sedežem v Straži, okrajni cestni odbor, okrajni kmetijski odbor in banovinsko gozdno drevsnico.

■ Od poklicnih stanovskih društev lahko naštejemo: zavod za pospeševa-

nje obrti pri zbornici za trgovino, obrt in industrijo v Ljubljani; okrožni urad za zavarovanje delavcev v Ljubljani, ki je imel v Novem mestu ekspozituro; združenje trgovcev za okraj Novo mesto; gostilničarsko združenje; skupno združenje obrtnikov in vodno zadrugo v Malenski vasi pri Mirni peči.

Od zasebnih društev za pospeševanje javnih koristi je treba omeniti banovinski odbor s krajevnimi pododbori RK in Jadranske straže, Sokol Kr. Jugoslavije z župo v Novem mestu, Zvezo fantovskih odsekov in dekliških krožkov v okviru Prosvetne zveze s pododborom v Novem mestu, gasilska društva in Slovensko planinsko društvo s podružnico v Novem mestu. Na območju današnje občine so bile štiri avtobusne proge in lokalna proga Novo mesto — železniška postaja, železniška proga z glavnima postajama v Novem mestu in Kandiji, kino pa je bil v Sokolskem in Prosvetnem domu.

■ Iz obrtnega registra, ki ga je vodilo bivše okrajno glavarstvo v Novem mestu, je razbrati, da je bilo 892 obrtnikov, čeprav pravijo, da je bilo število posameznih obrti drugačno. Kar 153 gostišč in 63 mlinov je v tem registru, 57 kovačev, 48 mizarjev in 15 kolarjev ter 4 dimnikarji.

## Prišla je svoboda

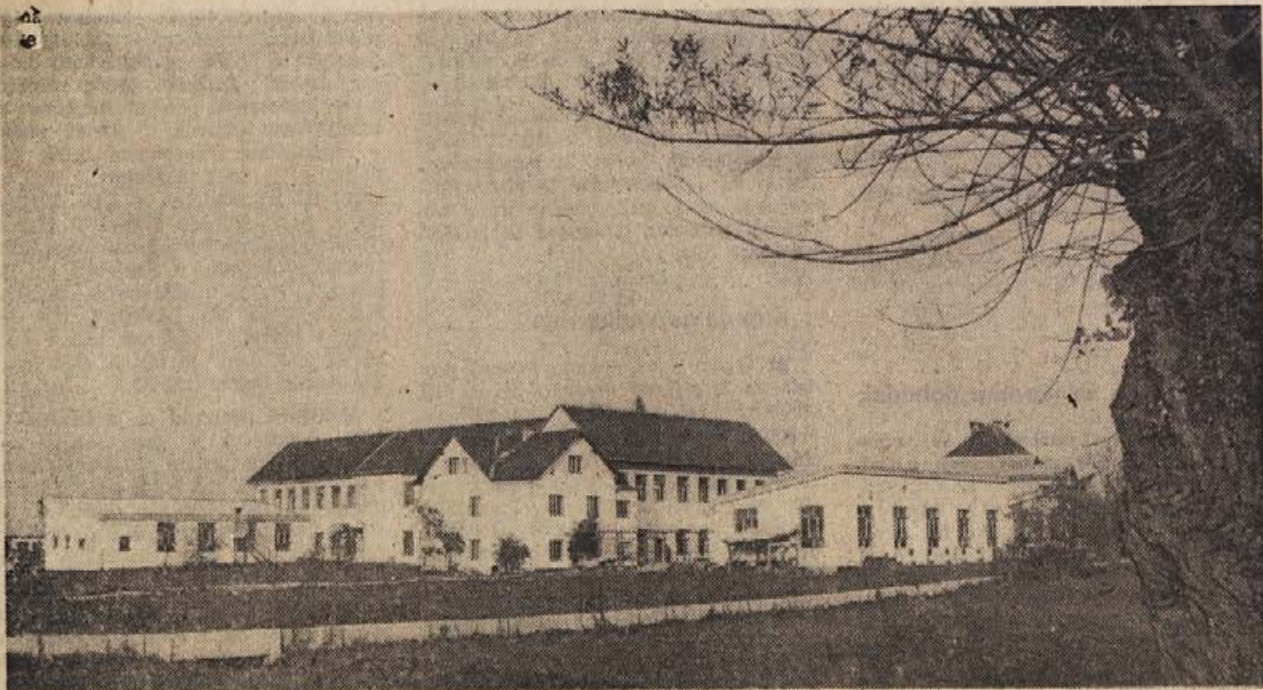
■ V Novem mestu je po osvoboditvi prevzel naloge oblastnega organa Mestni odbor OF. 14. avgusta so na volitvah izvolili 13 članov narodno-osvobodilnega odbora, ki so prevzeli naloge Mestnega odbora OF. Ta odbor se je kmalu preimenoval v Mestni narodni odbor, 1946, pa v Mestni ljudski odbor Novo mesto. Na območju današnje občine je bilo 96 krajevnih narodnih odborov, mandatna doba ljudskih odborov je bila najprej dve, potem tri leta.

■ 1950. smo izvolili prve delavske svete, leto dni pozneje pa so pri mestnih ljudskih odborih volili prve svete in komisije državljanov. 1952 je mestni odbor dobil položaj mestne občine in se preimenoval v ljudski odbor mestne občine Novo mesto. 1955 je območje novomeške občine merilo 293,02 km<sup>2</sup> in štele 22.828 prebivalcev. Tega leta smo dobili tudi krajevne odbore. 1960 je Novo mesto dobilo tri stanovanjske skupnosti. Podobno kot krajevni odbori so tudi zbori volivcev imeli važno vlogo v naši družbeni ureditvi — in jo imajo še danes. Za opravljanje administrativnih opravil občinskega ljudskega odbora so v sedežih bivših občin ustanavljali krajevne urade.



Sele sodobna avtomobilska cesta Ljubljana—Zagreb je odprla Dolenjski okno v svet. Z njo smo zadihali iz polnih pljuč





Tudi razglednica iz Sentjerneja kaže novo podobo tega prikupnega kraja

### Večje občinske naloge

■ Po letu 1956 so vedno hitreje večali naloge občine, posebno še po ukinitvi okraja. Območje občine se je pod vplivom gospodarsko finančnih pogojev večalo: priključile so se občine Straža, Toplice in Sentjerneja (1. januarja 1959) in Žužemberk v začetku 1961. Tako se je območje občine razširilo na 759 km<sup>2</sup> in šteje danes 49.316 prebivalcev. Finančna moč občine se je v začetku le počasi krepila. Vsota občinskih dohodkov je bila

Izdajo te številke Dolenjskih razgledov je s svojim prispevkom omogočila **Občinska skupščina Novo mesto**.

Uredništvo listu se bo obrnilo tudi na vodstva različnih delovnih organizacij, ustanov in zavodov v pokrajini, da bi kot mecenji pomagali pri sofinanciranju bodočih številčk Dolenjskih razgledov. Delovne kolektive v organizacijah in upravi vjudno prosimo za razumevanje in pomoč, da bi razširjena družbeno-kulturna priloga domačega glasila SZDL lahko izhajala tudi vnaprej.

UREDNIŠTVO

sprva odvisna bolj od potreb iz izračunov »na višji ravni« kot pa od dejanske finančne moči občine.

Po osvoboditvi je Novo mesto dobilo revno zapuščino: nekaj tekstilnih obratov, malih tovarnic s po nekaj deset zaposlenimi, nekaj keramične industrije, nekaj žag, proizvodnja lesa, opekarn in obrtnih delavnic: to je predstavljajo vso takratno industrijo.

V prvih petletkah tudi ni bilo načrtov za intenzivno gradnjo, 10–15 let po osvoboditvi je bilo namenjenih obnovi in gradnji najpomembnejših jugoslovanstkih objektov. Novomeška občina nikoli ni bila na takih seznamih, zadolžena je bila za preskrbo s kmetijskimi pridelki, v njenih gozdovih pa so veliko sekali. Šele med 1950 in 1960 se je začel hitrejši gospodarski razvoj, a takoj je potrebno poudariti, da se je gospodarstvo novomeške občine razvilo izključno iz lastnih osnov in povsem s lastnim denarjem. Sicer se sliši smešno, toda edina večja investicija od zunaj je bila gradnja steklarne, ki pa je šla v stečaj.

### Tlakujemo Novo mesto

■ 1951 so pretežno z udarniškim delom tlakovali novomeški Glavni trg: to je bil prvi tlak v občini! Šest let pozneje so asfaltirali cesto mimo Otočca, naslednje leto so zgradili brigadirji avtomobilsko cesto. Pozneje so obnovili cesto čez Gorjance, cesto v Žužemberk, v Skočjan, lani so odprli modernizirano in asfaltirano cesto do Sentjerneja. Letos sta prišli na vrsto cesti Dolenjske Toplice — Pod-

turn — Soteska in Dolenjske Toplice — Podhosta.

■ Industrija predstavlja najpomembnejšo gospodarsko vejo v novomeški občini. Industrijska podjetja novomeške občine nameravajo letos ustvariti proizvodnjo v skupni vrednosti 1.312.771.000 dinarjev. S 700 milijoni je na prvem mestu Industrija motornih vozil, Krka predvideva proizvodnjo v vrednosti 280 milijonov. Pomembnejša industrijska podjetja v občini so še Novoteks, Novoles, Labod, Iskre v Sentjerneju, Novem mestu in Žužemberku. Do konca septembra letos je bila vrednost proizvodnje industrijskih podjetij novomeške občine 748.274.000 dinarjev. V industriji je zaposlenih 8247 občanov; od skupnega števila zaposlenih torej krepko čez polovico.

### Korenjaki v izvozu

■ Izvoz postaja vse pomembnejša postavka industrije novomeške občine. Za letoš računa industrija, da bo prodala na tujem trgu za 18.755.257 dolarjev svojih izdelkov, od tega za 15.575.257 na konvertibilnem področju. Do konca septembra so industrijska podjetja izvozila za 16.745.035 dolarjev izdelkov. Industrija motornih vozil Krka, Novoles, Novoteks in Labod slovi kot najboljši izvozniki.

Delež industrijskega izvoza podjetij novomeške občine v skupnem izvozu republike Slovenije v prvih devetih mesecih je znašal lani 5,2 odstotka, le-



tos pa se je povzpeli na 7,8 odstotka. Izvoz na prebivalca je v prvih devetih mesecih letos dosegel v Sloveniji 125 dolarjev, v novomeški občini pa že 340 dolarjev! Medtem ko se je slovenski izvoz povečal letos za 9 odstotkov, se je novomeški kar za 64,2 odstotka. Slovenija izvažna na konvertibilno področje 69 odstotkov izdelkov, ki jih prodajo na tujem trgu, novomeška občina pa 87 odstotkov. To kaže, da industrijska podjetja novomeške občine delajo kvalitetno, da so zanesljivi partnerji za sklepanje pogodb.

### Industrija za narodni dohodek

Industrija predstavlja še vedno več kot polovico ustvarjenega narodnega dohodka. 1968 je bila struktura naslednja: industrija 46,7 odstotka, kmetijstvo 11,7, gozdarstvo 2,9, gradbeništvo 9,4, promet 5,9, trgovina in gostinstvo 19,6, obrt in komunala 3,8 odstotka. Številke dokazujejo, da se primarna dejavnost v novomeški občini zmanjšuje, povečuje pa se terciarna dejavnost.

Mimo industrije je še vedno precejšen del prebivalcev vsaj deloma odvisen od kmetijstva. Novomeška in žužemberska zadruga ob lastni proizvodnji zadnje čase utrjujejo kooperacijo, poskušata s kreditiranjem, ki mu pomaga tudi občinski sklad za pospeševanje kmetijstva, postaviti na noge kmetijstvo, o katerem je bilo izrečnih veliko besed, a žal narejenih malo določenih dejanj.

Med pomembnimi dejavnostmi je tudi gradbeništvo: novomeški Pionir se uvršča med pet najmočnejših gradbenih podjetij v Sloveniji. Zadnje čase je svojo dejavnost tako razmahnil, da

ne pozna več nekdanje mrtve gradbene sezone. Razširil se je tudi na druga gradbišča, še posebej omembe vreden je njegov prodor na Jadran.

Storitvena obrt je v občini deficitna, to pa je splošna značilnost hitro se razvijajočih občin. S popoldansko obrtjo in šušmarstvom je položaj sicer vsaj malo lažji, vendar pa si občinska skupščina prizadeva za hitrejši napredek obrti.

### Kupujemo vedno raje

Trgovina na drobno je lani prodala za 212.741.000 dinarjev ali za 724 odstotkov več kot 1958. Leta 1965, so v trgovini na drobno v novomeški občini prodali za 104.238.000 dinarjev izdelkov, 1960 za 35.568.000 dinarjev in 1958 za 25.813.000 dinarjev. Tri velika trgovska podjetja: Mercator, Dolenka in Novotehna bodo letos presegle po 100 milijonov ustvarjenega prometa.

Trgovina na debelo je lani prodala za 93.004.000 dinarjev ali za 249 odstotkov več kot 1958. Odkup kmetijskih pridelkov je dosegel 1958 6.768.000 dinarjev vrednosti, 1960 7.080.000 dinarjev, 1965 8.811.000 dinarjev in lani 16.318.000 dinarjev. V tem času se je torej odkup kmetijskih pridelkov povečal za 141 odstotkov.

Poprečna stopnja rasti prometa v trgovini je bila v zadnjem desetletju 19,2 odstotka, v trgovini na debelo 11 odstotkov in v odkupu kmetijskih pridelkov 7,6 odstotka.

### Vsesplošen napredek

Ko smo že pri številkah, si oglejmo še nekaj primerjav: družbeni bruto proizvod predstavlja v republiki 1959 8.239.170.000 dinarjev, v naši

občini pa 163.670.000 dinarjev. 1968 predstavlja v Sloveniji 36.154.200 dinarjev, v občini pa 983.971.000 dinarjev. Lanski družbeni bruto proizvod je v novomeški občini ocenjen na 1.303.847.000 dinarjev. Delež občine v republiškem družbenem bruto produktu se je od 2 odstotkov v 1959 povečal na 2,7 odstotka v 1968. Medtem ko se je v obdobju 1959—1967 poprečna letna stopnja rasti družbenega bruto produkta dvigala v Sloveniji za 18,8 odstotka, se je v novomeški občini za 21,5 odstotka. Za naslednji dve leti velja v Sloveniji odstotek 15,8, v občini pa 20,8. Lani je bil ta odstotek v novomeški občini celo 32,5.

Družbeni proizvod se je od 1959 do 1969 povečeval v naši občini od 77.850.000 dinarjev do 580.000.000 dinarjev, v republiki pa od 24.462.530.000 dinarjev do 130.114.900.000 dinarjev. Odstotek novomeške občine v družbenem proizvodu je v republiki rasel v tem obdobju od 2 do 2,8.

Narodni dohodek je v istem obdobju rasel od 2 do 2,7 odstotka, lani pa je dosegel vrednost 515.000.000 dinarjev. V letih 1959 do 1969 je predstavljalo prebivalstvo novomeške občine 2,9 odstotka prebivalstva Slovenije. Glede na naraščanje narodnega dohodka se novomeška občina približuje slovenskemu poprečju in ga bo po ocenah letos tudi ujela.

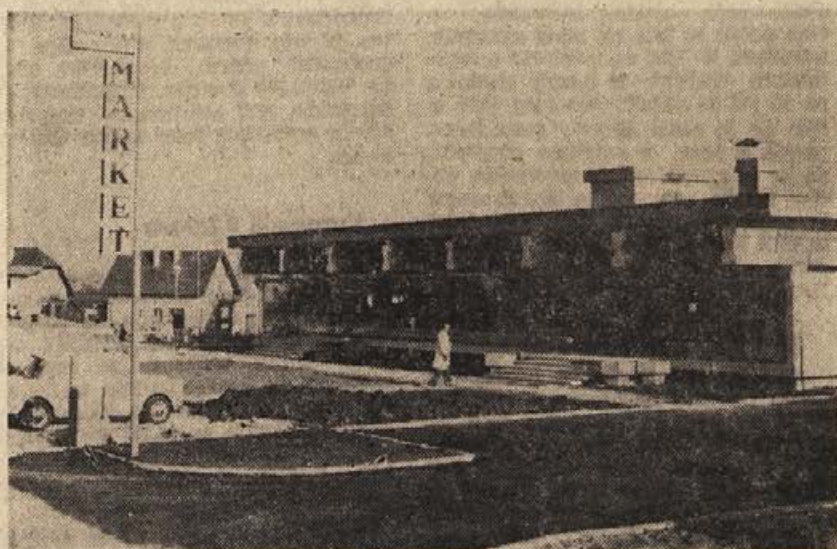
### Še malo statistike

Novomeška občina ima od skupne površine 75.891 hektarov dobrih 22 tisoč hektarov obdelovalne površine. V desetih letih se je obdelovalna po-

#### POJASNILO

Statistični podatki za gradivo, ki ga danes objavljamo za občinski praznik Novega mesta, je bilo za posamezne sestavke oziroma prispevke zbrano po vseh nam dosegljivih virih. Kljub najboljši volji nekaterih podatkov, zlasti za obdobje pred 1941, ni bilo mogoče zbrati. Ob likvidaciji bivšega okraja Novo mesto so hkrati z likvidacijo takratne statistične službe bili odposlani v Ljubljano tudi številni dragoceni podatki o novomeški občini, zlasti za obdobje pred zadnjo vojno. V kolikor lahko kdo izmed bralcev prispeva nove številke in podatke za gradivo, ki ga danes objavljamo, vljudo prosimo za sodelovanje in pomoč.

UREDNIŠTVO LISTA



Tudi Straža je dobila sodobno trgovino — napredek nezadržno prodira tudi v manjše kraje





vršina povečala za 500 hektarov, kme-  
tijske površine pa so se zmanjšale od  
35,7 tisoč hektarov na slabih 32 tisoč.  
Gozdnih površin je 40.242 hektarov —  
3 tisoč hektarov več kot 1958. Nero-  
dovitne zemlje je 3679 hektarov ali do-  
brih 700 ha več kot 1958.

Prebivalstvo je začelo hitreje na-  
raščati v zadnjih petih letih z razvo-  
jem industrije in gospodarstva. 1931  
je bilo 45.105 ljudi, 1948 jih je bilo  
43.302, 1953 spet 45.145, 1961 še 300 več.  
1965 jih je bilo 47.309, konec lanskega  
leta pa 49.316. Gospodinjstev je bilo  
lani v občini 13.860, kmečkega prebi-  
valstva pa 16.449, se pravi tretjino,  
medtem ko jih je bilo 1931 še 39.196,  
1953 pa 26.468.

V gospodarstvu je bilo lani zaposle-  
nih 11.385, v negospodarstvu pa 1977.  
Za letos ocenjujejo, da jih bo v go-  
spodarstvu 13.200, v negospodarstvu pa  
2050.

### Kuverte z denarjem so debelejšje

■ Osebnih dohodki so lani dosegli  
1109 dinarjev, 1965 so bili 560 dinar-  
jev, 1960 193 in 1958 137 dinarjev. Lan-  
sko poprečje v gospodarstvu je bilo  
1081 dinarjev, v negospodarstvu pa  
1271 dinarjev. Nasploh velja, da so  
bili v negospodarstvu osebni dohodki  
zmeraj nekoliko višji. Poprečna stop-  
nja rasti osebnih dohodkov je bila  
19-odstotna, v gospodarstvu 20,3, v ne-  
gospodarstvu pa 177 odstotka.

V gradbeništvu je bila vrednost  
opravljenih del lani 79.190.000 dinar-  
jev, 1965 41.400.000 dinarjev in 1958  
17.087.000 dinarjev. Družbeni sektor je  
povečeval v teh letih vrednost od  
15.558.000 na 35.500.000 in 42.621.000  
dinarjev. Zasebni sektor je vrednost  
opravljenih del dvigal od 1.529.000 di-  
narjev na 5.900.000 in 36.569.000 dinar-  
jev.

1958 so dokončali 73 stanovanj,  
1960 153, 1965 234 in lani 329 v skupni  
površini 21.199 m<sup>2</sup>. Poprečna stopnja  
rasti pri gradnji stanovanj je bila  
13,4-odstotna. Lani so zgradili trikrat  
več stanovanj kot znaša poprečje v zad-  
njih desetih letih.

### Telefoni, avtomobili, televizorji in še kaj

■ Leta 1960 je bil en telefonski  
aparati na 144 prebivalcev, leta 1965  
na 79 in 1968 na 56 prebivalcev. Ste-  
vilo telefonskih naročnikov je bilo 1968  
868, občani so poslali 28.000 brzojavk,  
62.000 paketov in za 4.221.000 dinarjev  
pisemskih pošilk.

Medtem ko je bilo 1962 1560 vseh  
vozil, od tega 654 osebnih, je bilo leta  
1965 že 2300 vozil, od tega 1163 oseb-  
nih. 1968 je bilo v občini 3458 vozil,  
od tega 2311 osebnih, lani pa je bilo  
že 4403 vozil, od tega 3117 osebnih.  
Osebnost vozilo je prišlo 1962 na 69 pre-



Tisočletna lončarska tradicija v po-  
krajini ni izumrla — živa vez med  
včeraj in danes...

bivalcev, 1965 na 40, predlanskim na  
21 in lani na 15 prebivalcev. Povedano  
drugače: 1962 je bilo osebno vozilo na  
19 gospodinjstev, 1965 na 11, predlan-  
skim na 5 in lani že na 4 go-  
spodinjstva.

1961 je bilo v občini 6696 radijskih  
aparatur in 106 televizorjev. 1965 je  
bilo 9967 radijskih sprejemnikov in  
1532 televizijskih, predlanskim pa 12.327  
radijskih in 3263 televizijskih spre-  
jemnikov. Radio je prišel 1961 na 7  
prebivalcev, 1965 na slabih 5, predlan-  
skim pa že na manj kot 4. Vsako go-  
spodinjstvo v občini ima torej svoj  
radijski sprejemnik, vsako 4 pa tele-  
vizor, medtem ko je ob začetku tega  
desetletja prišel televizor na vsakega  
428, občana oziroma šele na vsako  
116 gospodinjstvo.

Ob takem naraščanju televizijskih  
sprejemnikov je razumljivo zmanjšano  
zanemanje za kino: v občini je 6 ki-  
nematografov s 1082 sedeži; predlan-  
skim je bilo 1351 predstav, ki jih je  
videlo 197.468 obiskovalcev. Na en ki-  
nematograf je torej prišlo 32.911 obi-  
skovalcev, 180 sedežev oziroma 146  
obiskovalcev na eno predstav. Zani-  
mivo je, da je bilo 1960 1399 sedežev  
v šestih kinematografih, da so vrteli  
1834 predstav, ki jih je videlo 300.274  
gledalcev. Na en kinematograf je bilo  
takrat več kot 50.000 obiskovalcev, 233  
sedežev, vsako predstavo pa je gledalo  
163 ljudi — skoraj toliko, kot je da-  
nes sedežev na en kinematograf.

■ Reka Krka, najpomembnejša ri-  
biška, turistično privlačna voda, je od  
izvira do izliva dolga 92.300 metrov,  
njen padec je 130 metrov, poprečna  
globina od 3—7 metrov, najbolj glo-  
boko pa so jo izmerili 9,3 metra.

### Zavzeti za napredek

■ Železnica ima dve prog: Novo  
mesto—Ljubljana in Novo mesto  
Črnomelj, prav tako sta tudi postaji  
dve. Lani so na železnici prepeljali v  
novomeški občini 501.667 potnikov in  
naložili blizu 100.000 ton tovora, raz-  
ložili pa za tretjino manj.

Avtobusnih prog v občini je zdaj  
30. Novomeška postaja kot največja  
beleži vsak dan 240 prihodov in 230  
odhodov avtobusov. Postajališč je v ob-  
čini 104, osem prog pa je takih, da  
ne zapustijo meja občine.

V občini je 225.487 metrov cest  
prvega, drugega in tretjega reda, ki  
jih vzdržuje Cestno podjetje v No-  
vem mestu, ki pa mimo tega skrbi  
tudi za ceste teh treh redov v dru-  
gih dolenjskih občinah.

1967 so položili v občini 3717 metrov  
cevovodov, 1968 pa so položili še 12.184  
metrov cevi za vodovod, priključili na  
vodovod 225 hiš in zgradili en zbiral-  
nik. Krajevne skupnosti so pobudnice  
številnih akcij za napeljavo vodovod-  
ov; tudi podjetje Vodovod, ki ima  
sedež v Novem mestu, daje vsako leto  
precej denarja za gradnjo in popravila  
vodovodov.

■ Vsa naselja v občini so že  
elektrificirana; daljnovodi, ki dovaja-  
jo električni tok, so bili lani dolgi  
367 kilometrov, nizkonapetostno elek-  
trično omrežje pa je bilo dolgo 1250  
kilometrov. 1967 so porabili v občini  
28 milijonov kilovatnih ur elektrike,  
predlanskim že 35 milijonov kilovat-  
nih ur. Lani so tudi uredili okrog ki-  
lometer kanalizacije. Za vodovode,  
elektrifikacijo in kanalizacijo je v ob-  
čini pomemben vir zbiranja denarja  
v obliki samoprispevkov.

### Tudi na slovenskem vrhu

■ To je bil sprehod skozi številke  
novomeške občine: uspehi so tolikšni,  
da v tako kratkem, strnjem pregledu  
ni mogoče zajeti vseh. Mnogo šte-  
vilik, mnogo uspehov naših občanov  
prav zaradi tega v tem pregledu ni  
zbranih. Številni so tudi podatki, ki  
jih doslej enostavno še ni bilo mo-  
goče zbrati.

Morda za konec samo še ena ugo-  
tovitev, ki po svoje verjetno najlepše  
kaže na prodor novomeške občine, na  
njene uspehe in prizadevanja. Republi-  
ška gospodarska zbornica je zbrala  
podatke o letošnjih izvoznih uspehih  
slovenskih podjetij. Po teh podatkih  
je Industrija motornih vozil ob pol-  
letju po skupnem izvozu na četrtem  
mestu v Sloveniji. Izvozila je za 6,5  
milijona dolarjev (Tomos za 6,7, Iskra  
in Tovarna glinice in aluminija iz Ki-  
dričevega za po 6,6 milijona). V lesni  
industriji je na prvem mestu Novo-  
les, v kemični pa je najmočnejši iz-  
voznik Krka. To dokazuje, da se no-  
vomeška podjetja tudi v slovenskem  
izvozu uvrščajo na čelo najboljših.



# NOVOMEŠKA OBČINA



- |  |                                |
|--|--------------------------------|
|  | cesta Bratstva in enotnosti    |
|  | asfaltirane ceste              |
|  | važnejše ceste                 |
|  | železnica                      |
|  | sedež krajevne skupnosti       |
|  | gospodarski obrat              |
|  | avtomatska telefonska centrala |
|  | zdravstvena ustanova           |
|  | popolna osemletka              |
|  | dvorana z odrom                |
|  | hotel, camp                    |
|  | športno-turistični objekt      |
|  | pomemben kraj iz NOB           |
|  | zgodovinski spomenik           |



# PETLETKA KRAJEVNIH SKUPNOSTI

Ob koncu 1964 so v novomeški občini začeli ustanavljati krajevne skupnosti. Do takrat so bili krajevni odbori, ki so kot organi občinske samouprave pomagali občinski skupščini in njenim organom pri organiziranju in izvajanju zadev, ki so jih ti opravljali na območju krajevnih uradov. Najprej so v občini ustanovili 18 krajevnih skupnosti, pozneje pa so z nekaterimi spremembami ustanovili še dve. Krajevne skupnosti delajo po statutih, ki so jih sprejeli občani na zborih občanov, statute pa je potrdila občinska skupščina.

## Prvi uspehi v prvem letu

Ze prvo leto dela krajevnih skupnosti so se pokazali tudi prvi uspehi. Združevanje sredstev občanov v obliki samoprispevkov, prostovoljnih del in drugih materialnih prispevkov je prineslo toliko denarja, da so lahko začeli vzdrževati poti, gradili ceste, mostove, urejali ambulante, družbene prostore, vodovode, napeljali elektriko, urejali otroško varstvo. Izraženo s številkami: že prvo leto je bila vrednost del 1.038.170 dinarjev, krajevni odbori pa so prej dosegali vrednost del okrog 600 tisočakov. 1966 je samo vrednost samoprispevkov dosegla 380.000 dinarjev, dotacija občine pa 180.000 dinarjev. Prostovoljna dela so bila vredna pol milijona. Dejavnost se je iz leta v leto povečevala, tako je predlanskim že dosegla 1.730.000 dinarjev.

## Sprehod skozi lanske številke

Ob koncu lanskega leta so imele krajevne skupnosti v občini še 1.620.248 dinarjev neuporabljenega denarja in 1,8 milijona dinarjev za samoprispevek za dve novi novomeški šoli, oziroma skupaj 3,4 milijona dinarjev, kar uporabljajo v tem letu.

Nekatere krajevne skupnosti v občini so še posebej znane po prizadevnem delu; največkrat omenjajo kot zgledno skupnost v Žužemberku. Skoraj vse krajevne skupnosti imajo uvedene samoprispevke. Zanimiv je pregled, koliko denarja so imele krajevne skupnosti lani.

Bela cerkev je razpolagala s 47.081 dinarji, Bircna vas s 40.415, Brusnice so imele na razpolago 36.352 dinarjev, Bučna vas 68.531, Dolenjske Toplice 274.126, Gabrje, 13.283, Hinje 50.300, Mali Slatnik 53.116, Mirna pač 98.791, Novo mesto 2.632.809, Orehovica 29.110, Otočec 386.193, Podgrad 27.113, Prečna 21.035, Stopiče 111.314, Straža 96.973, Škocjan 149.655, Sentijerne 78.460, Smarjeta 64.357, in Žužemberk 897.028 dinarjev. S prostovoljnimi deli in sredstvi občanov so največ iztržili v kra-

jevni skupnosti Žužemberk: 160.653 dinarjev. Največ krajevnega samoprispevka so pobrali v Novem mestu, skoraj milijon, v Dolenjskih Toplicah pa 201.137 dinarjev; največjo dotacijo je občina dala žužembski skupnosti — 85.360 dinarjev, novomeški pa 80.790. Material občanov je v žužembski skupnosti dosegel vrednost 7.220 dinarjev, v Stopičah 3.000 dinarjev in v Beli cerkvi 2.460 dinarjev. Od lastne dejavnosti so imeli v Žužemberku 446.272 dinarjev dohodkov (peškopol), v Sentijerneju 31.658 in v Dolenjskih Toplicah 16.069 dinarjev. Delovne organizacije novomeške krajevne skupnosti so prispevale 1.521.100 dinarjev, na Otočcu 300.340 dinarjev in v Žužemberku 154.480 dinarjev.

Krajevne skupnosti so lani obnovile 21 km poti, 237 km pa so jih redno vzdrževale; zgradile so tri mostove, 4,7 km ulic, 11,3 km vodovodov, 11 km električnega omrežja, 2 avtobusni postajališči in eno šolsko igrišče.

## Za občanov blagor

Program za letošnje leto je usmerjen pretežno v gradnjo vodovodov, rekonstrukcijo električnega omrežja, gradnjo kanalizacij, modernizacijo ulic, nabavo šolske opreme, v Novem



Vlado Lamut: »PRODAJALKA«

mestu pa še za gradnjo dveh novih šol.

Ocenjujejo, da bodo letos v krajevnih skupnostih novomeške občine zbrali 1.775.000 dinarjev s krajevnimi samoprispevki, 1,6 milijona z namenskiimi prispevki, 800.000 dinarjev bodo vredna prostovoljna dela, komunalne delovne organizacije bodo prispevale nekaj več kot milijon, občinske dotacije bo 445.000 dinarjev. Skupaj z lanskim ostankom bo tako po tej oceni letos za delo krajevnih skupnosti na razpolago 9.103.371 dinarjev.



Škocjan pri Novem mestu je — česar pa verjetno tudi vi ne boste verjeli! — najboljše komunalno urejeno naselje v občini





Urbanizacija naselij je bila ob koncu vojne tudi za naše mesto skoraj neznan pojem. Danes nastajajo nove mestne soseske na podlagi znanstvenih dognanj in v skladu z vsemi potrebnimi načeli o zdravem življenju v strnjenih naseljih. Na sliki: pogled na del Zabje vasi in Grma

## IZ PODEŽELJA NASTAJA MESTO

V prvem povojnem obdobju je za območje občine Novo mesto značilen isti pojav kot za ostale predele Dolenjske: odseljavanje viška delovne sile v industrijska središča na Gorenjskem, v Ljubljano in v druge večje kraje. Delovnih mest v gospodarstvu je bilo malo in zato delovna sila ni težila, da se naseli v večjih urbanih središčih. Tako se je v obdobju 1945 do 1955 odvijala tudi stanovanjska gradnja samo iz sredstev proračunov politično-teritorialnih enot in sicer predvsem za zaposlene na položajih oblasti in državnih organov.

V obdobju 1955 do 1965, ko so obstajali občinski skladi za zidanje stanovanjskih hiš, so znatni del sredstev namenili za stanovanjsko graditev, toda se vedno v nezadostni meri zaradi nizke akumulativnosti in manjšega obsega proizvodnih delovnih organizacij, ki so v novomeški občini v tem obdobju morale prenašati najtežje razvojne probleme. V tem obdobju so pričeli graditi stanovanja v večjem obsegu in v skladu s prvimi urbanističnimi načrti. Tedaj so bila zgrajena v Novem mestu naselja Majde Silc, Mestne njive, stanovanjski bloki ob Zagrebski cesti, Trdinovi cesti, Kristanovi ulici, Cesti brigad ter tudi stavbe v drugih urbanih središčih občine: Straži, Sentjerneju in drugod. Komunalno opremljanje novozgrajenih naselij pa je bilo nezadostno zaradi administrativnega določanja višine komu-

nalnega prispevka in nezadostne osnovne komunalne mreže v celotnem mestu.

Za to drugo povojno obdobje je značilno, da so zaradi pomanjkanja osnovnih urbanističnih načrtov nesmotrno pozidali določene mestne površine z individualno stanovanjsko gradnjo, kar sedaj močno ovira smotrno načrtovanje izgradnje mesta. To velja predvsem za Grm, Zabjo vas in Smihelsko cesto.

### Preobrat po 1965

Smotrni in hitri razvoj urbanizacije se je pričel dejansko šele po letu 1965, in sicer predvsem zaradi naslednjih razlogov:

1. hitro rastoča podjetja iz leta v leto namenjajo več sredstev za reševanje stanovanjskih problemov svojih delavcev;
2. spremenjeni sistem financiranja stanovanjske graditve in način namenskega varčevanja pri bankah sta imela za posledico znaten vzpon stanovanjske graditve predvsem v zasebnem sektorju;
3. izdelani so bili številni zazidalni načrti ter spremenjeni predpisi, ki omogočajo razlastitev zemljišč, kar po-  
gojuje možnost pridobitve lokacij.

### Novi zazidalni načrti

Izdelani so bili zazidalni načrti za

predele, ki so že pozidani ali pa so v fazi pozidave: v Novem mestu za Smihel, Irčo vas, Gotno vas, Zabjo vas, sosesko Irča vas — Brod in Drsko, sosesko Ulico Majde Silc — Ragovska cesta, Mačkovec, Mestne njive, sosesko Bršljin — Bučna vas, Cegelnico in druge manjše komplekse v mestu. Nadalje so bili izdelani zazidalni načrti za stanovanjske predele v Žuzemberku, Straži, Dolenjskih Toplicah, Mirni peči, Prečni, Otočcu, Sentjerneju in drugod.

Tako v novomeški občini dogradijo zdaj na leto okoli 400 stanovanj v zasebnem sektorju in približno 80 stanovanj v družbenem sektorju.

V zadnjem petletnem obdobju se je pričelo načrtno urejevati tudi stare predele mesta skupaj z novimi stanovanjskimi soseskami. — Pohvalno je dejstvo, da nastopajo vse bolj kot so-investitorji tega urejanja poleg komunalnega sklada občine in podjetja Dominvest, tudi neposredno delovne organizacije. Tako so bile, čeprav ne v celoti, v zadnjih letih urejene soseske Mestne njive, Znančeve njive, Jerebova ulica in drugi predeli.

Kljub temu, da je bil konec 1966 sprejet urbanistični načrt Novega mesta, je zaradi hitre gospodarske in urbane rasti mesta sedaj nujno potreben popolnoma nov urbanistični načrt mesta. Idejni osnutek že izdeluje podjetje Dominvest.



# NAMESTO PETIH – 70 ZDRAVNIKOV

Ob koncu stare Jugoslavije je bilo v novomeški občini le malo zdravstveno-socialnih ustanov: banovinska splošna bolnišnica, zasebna, toda javna bolnišnica usmiljenih bratov, protituberkulozni dispanzer, 2 javni lekarni — vse v Novem mestu, zasebni zdravilišči v Dolenjskih in Smarjeških Toplicah, invalidski dom v Dolenjskih Toplicah, dom onemoglih v Novem mestu in sirotišnica v Novem mestu. Delali so tudi štirje banovinski zdravniki.

Po osvoboditvi so 1948 združili obe novomeški bolnišnici in po reorganizaciji ustanovili splošno bolnišnico, ki je imela 284 postelj: 108 na internem oddelku, 16 na infekcijskem, 23 na pljučnem, 101 na kirurškem in 36 na ginekološko-porodniškem oddelku.

## Nov. pljučni oddelek

25. decembra 1953 so sprejeli prve bolnike v novem pljučnem oddelku, ki je ob ustanovitvi imel 92 postelj. 1956 so zgradili novo kuhinjo in pralnico na desnem bregu Krke. Leto pozneje je začela delati transfuzijska postaja na levem bregu; prva leta so odvzeli 200 litrov krvi, lani pa že več kot 805 litrov. Tega leta so preuredili tudi interni oddelek. 1958 so preselili bolnično lekarno, ki je dotlej delala v privatni hiši. Julija tega leta so odprli dermatovenerološki oddelek — v stavbi nad internim oddelkom. 1959 so odprli otroški oddelek v drugem nadstropju nad internim oddelkom, ki je naslednje leto začel poslovati samostojno. Še leto poprej so v internem oddelku uredili biokemični laboratorij in združili laboratorijsko službo. Aprila 1960 so odprli rentgenološki oddelek na kirurškem oddelku. Dve leti



Pokrajinska bolnišnica v Novem mestu je pomembna pridobitev za naše kraje. Na sliki: predsednik izvršnega sveta SRS Stane Kavčič in podpredsednik IS dr. France Hočevar ob svojem zadnjem obisku v novi bolnišnici v Kandiji (v sredini ravnatelj bolnišnice profesor dr. Oton Bajc)

pozneje je bil dograjen prizidek kirurškega oddelka na levem bregu, v katerem so uredili več ambulanz in pridobili 16 postelj.

## Kirurgija se preseli

1965 so dobili novo zgradbo s kirurškim oddelkom (126 postelj), otroškim oddelkom (67 postelj), rentgenološkim oddelkom in z upravo. V obnovljene prostore prejšnje kirurgije so povečali ginekološko-porodniški oddelek (95 postelj), deloma pa v prizidku in starem delu zgradbe pridobili 40 postelj za otorinolaringološki oddelek. V izpraznjene prostore nekdanjega otroškega oddelka se je vselil interni oddelek, ki se je povečal na 100 postelj, prostor je dobil tudi centralni laboratorij, interni oddelek pa še prostore bivše uprave.

Letos gradijo še prizidek in s tem dokončujejo drugo fazo načrta grad-

nje: okulistični oddelek bo dobil 36 postelj, nevropsihiatrični 33, dermatovenerološki 42; do prostora bo prišla transfuzijska postaja, v enem traktu pa bo patološki oddelek. Mimo tega bodo pridobili prostore za ambulante otroškega oddelka in za ambulante novo organiziranih oddelkov. Interni oddelek bodo potem povečali za sedanje prostore dermatovenerološkega oddelka in bo dobil 25 novih standardnih postelj. Devet oddelkov bolnišnice ima zdaj 620 postelj.

## Razvejano delo zdravstvenega doma

Novomeški zdravstveni dom s postajami v Dolenjskih Toplicah, Sentjerneju, Straži in Zužemberku ima danes ambulante splošne in specialistične prakse, zobno in šolsko zobno ambulanto, dispanzer za žene, dispanzer za otroke, šolski dispanzer, pljučni dispanzer, kožno-venerični dispanzer, patronažno službo, babiško službo, diagnostični laboratorij, fizioterapijo, higiensko in reševalno postajo.

V bolnišnici je bilo 1938 4.674 bolnikov in 67.997 oskrbnih dni, 1948 je bilo 4.969 bolnikov in 64.250 oskrbnih dni, 1958 so sprejeli 11.352 bolnikov in imeli 139.139 oskrbnih dni, lani so imeli 15.397 bolnikov in 194.116 oskrbnih dni. Specialističnih pregledov so imeli 1959 leta 13.394, lani pa že 44.208. Zdravniki specialisti so bili v bolnišnici 1949. leta 3, 1959: 11, 1969: 22 in letos konec septembra: 28. Vseh zdravnikov pa je bilo: 1949: 5, 1959: 22, lani 40 in letos konec septembra 42. V zdravstvenem domu so imeli lani 16 zdravnikov, letos jih je 28 — všteti so tudi zobozdravniki. V novomeški občini je torej danes 70 zdravnikov.





# NOVE ŠOLE ZA BOLJŠE ZNANJE

V novomeški občini je bilo med vojno uničenih ali poškodovanih kar dve tretjini šol. Leta 1939 je bilo po podatkih, ki jih je bilo mogoče dobiti v Dravski banovini, na območju današnje novomeške občine 37 državnih ljudskih šol, 1 zasebna dekliška šola, 2 otroška vrtca, 1 državna meščanska šola, 1 zasebna dekliška meščanska šola, 1 gimnazija, 1 banovinska kmetijska šola, 2 zasebni kmetijski gospodinjiski šoli, 2 kmetijski nadaljevalni šoli, 1 glasbena šola Sokolskega društva in 1 zasebni enoletni trgovski tečaj. 49 šoloobveznih otrok ni obiskovalo šole, učencev je bilo 9.421, učiteljev pa 186.

Po osvoboditvi je bilo potrebno veliko naporov, da so do 1950 vsaj za silno obnovili porušene in poškodovane šole, mimo tega pa so pouk ponekod organizirali tudi v zasilnih nešolskih objektih. Do 1961, se pravi do leta, ko je občina sprejela 10-letni program načrtne izgradnje šol, so zgradili šole na Prevolah, v Smarjeških Toplicah, Zameškem in vajensko šolo v Novem mestu.

## Program za deset let izpolnjen

10-letni program izgradnje šol, ki so ga sprejeli 1. januarja 1962, je predvideval izgradnjo petih novih osnovnih šol: v Sentjerneju, Mirni peči, Smarjeti, Skocjanu in Dolenjskih Toplicah. Tri šole so zgrajene, škocjansko gradijo, v Dolenjskih Toplicah pa bodo začeli graditi prihodnje leto. V programu je bila tudi gradnja novega objekta za dve srednji šoli — v Novem mestu so zgradili šolo za zdravstvene delavce in ekonomsko ad-

ministrativni šolski center. Načrt je narekoval tudi dozidavo in preureditev štirih osnovnih šol v občini: v Smihelu, Vavti vasi, Žuzemberku in Novem mestu, ter dozidavo ene srednje šole — novomeške gimnazije.

Namen desetletnega programa je bil jasen: da bi čimprej odpravili vojne posledice, da bi šolske objekte gradili le tam, kjer so šole potrebne in bodo potrebne tudi v bodoče, da bo gradnja načrtna in tipizirana in da v ta namen že vnaprej zbirajo tudi denar od občanov in delovnih organizacij. Na ta način so kajpak tudi racionalizirali šolsko mrežo v občini.

Za gradnjo so ustanovili tudi medobčinski sklad, v katerem je sodelovalo šest dolenjskih občin. To je bila ena izmed prvih oblik medobčinskega sodelovanja ne samo v dolenjskem, ampak tudi v slovenskem merilu.

## Samoprispevki za petletni program

Skupščina občine Novo mesto je lani sprejela še nov petletni program izgradnje šolskih objektov, čeprav bo 10-letni program končan komaj konec prihodnjega leta. Namen novega programa je bil: ustvariti boljše pogoje za šolstvo. Odpraviti bo treba tretje izmene, šole bo treba dopolniti s potrebnimi prostori za sodobni pouk in telovadnicami; na ta način naj bi omogočili postopen prehod na enozimski pouk in organizacijo celodnevne varstva otrok v šoli.

Iz tega programa že gradijo dve osnovni šoli v Novem mestu, dozidali in preuredili pa bodo šole Milke Šobar-Nataše v Novem mestu, Katje Ru-

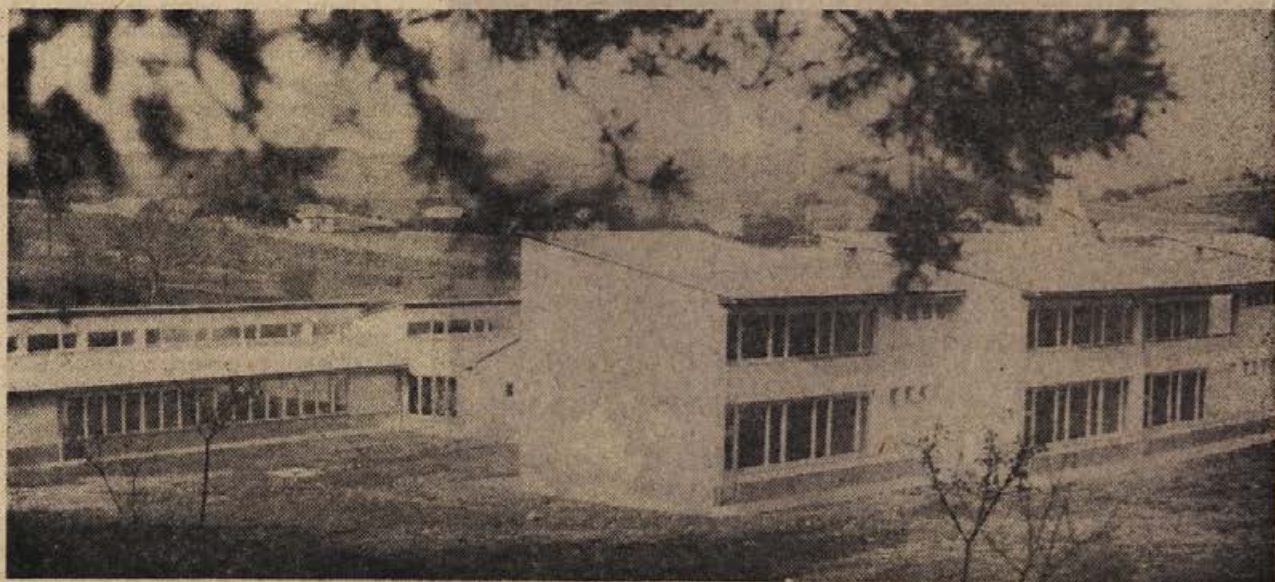
pene v Novem mestu, šole v Brusnicah, na Prevolah, v Sentjerneju in Vavti vasi. Za srednje šole so v načrtu: učne delavnice v šolskem centru za kovinarsko stroko, učilnice za šolski center za gostinstvo, ureditev centralne kurjave v gimnaziji in gradnja telovadnice za ekonomsko administrativni šolski center in šolo za zdravstvene delavce ter za šolski center za kovinarsko stroko. Vse to bo mogoče uresničiti le, če bodo občani in delovne organizacije v znatni meri pomagali z denarjem in če bo republika omogočila najetje kreditov iz namenskih sredstev pod ugodnimi pogoji. S programom izgradnje je občinska skupščina 1962 sprejela odlok o novi organizaciji mreže osnovnih šol in ustvarila matične šole s podružnicami, kar so v republiki šele pozneje uzakonili.

Za izgradnjo vseh šol v novomeški občini so občani prispevali že več kot 12 milijonov dinarjev! V tem šolskem letu je v osnovnih šolah 7.451 učencev, v srednjih pa je vpisanih 1.443 dijakov.

## Premalo otroških vrtcev

Takoj po osvoboditvi je Novo mesto dobilo tudi prvi otroški vrtec. Otroško varstvene ustanove so danes v Novem mestu 4, v Sentjerneju, Žuzemberku in Straži. V teh ustanovah je okrog 500 otrok, kar seveda ne zadošča čedalje večjemu povpraševanju.

Blizu 250 osnovnošolskih otrok je zajetih v dnevno varstvo, ki ga imata za zdaj osnovni šoli Katja Rupena in Milka Šobar-Nataša v Novem mestu. Hkrati z razvojem in gradnjo šol naj bi v bodoče povečevali tudi število otrok v dnevnem varstvu.



Danes bodo v Smarjeti slovesno odprli novo osnovno šolo. Samo znanje in spet znanje: to danes kaj velja!



# KULTURA JE OGLEDALO DRUŽBE

Za razvoj kulturnega življenja v občini Novo mesto skrbijo kulturne ustanove, študijska knjižnica Mirana Jarca, Dolenjski muzej, Zavod za kulturno dejavnost in Zveza kulturno-prosvetnih organizacij občine Novo mesto. Posredno pa skrbi še Dolenjska založba, Dolenjski list in oba ljubljanska zavoda za varstvo spomenikov, republiški in medobčinski. Za nagrajevanje dosežkov iz kulture in za vzpodbudo po ustvarjanju je bila ustanovljena Trdinova nagrada.

## Pomembnost študijske knjižnice

Študijska knjižnica, ustanovljena 1946, zbira, hrani in daje v uporabo bibliotечно gradivo (knjige, rokopisi, muzikalije, zemljevidi, grafični listi, diskoteka, fototeka, letaki, lepaki in ostali drobni tisk), ki je pomembno za geografski okoliš knjižnice (Dolenjska v njenih zgodovinskih mejah) in ostalo literaturo, ki je potrebna za izobraževanje. Za izvrševanje svojih nalog je knjižnica zbrala 120.000 kosov bibliotечnega gradiva, ga hrani v dveh stavbah in ga daje v uporabo v treh čitalnicah. Posreduje tudi medbibliotечно izposajo. Knjižnica sestavlja tudi bibliografijo tiskanega gradiva o Dolenjski. Od 1961 skrbi za strokovno rast vseh knjižnic v občini. Pomembna knjižnična dejavnost so njene razstave. V vseh večjih krajih občine so ljudske knjižnice. Po republiškem kriteriju bi morale šteti 49.000

knjig, to je po eno knjigo na vsakega prebivalca, imajo pa jih le 29.000. Lastne knjižnice imajo tudi šole, nekateri zavodi, ustanove, gospodarske organizacije in cerkve. Vseh knjižnic je 100 in štejejo (31. 12. 1969) 256.880 knjig.

## Muzeji – zbiralci minulega in sedanjega

Važno izobraževalno delo opravljajo muzeji. V občini imamo Dolenjski muzej v Novem mestu. Ideja zanj je vzniknila že 1865, zaživela leta 1941 ob ustanovitvi novomeškega muzejskega društva in bila realizirana leta 1950 z ustanovitvijo Dolenjskega muzeja, ki je 29. oktobra 1953 odprl vrata javnosti. Muzej ima v treh stavbah razglašeno arheološko, kulturnozgodovinsko in NOB zbirko ter galerijo slik in arhiv, medtem ko je etnografska zbirka zaradi pomanjkanja prostorov shranjena v depojih. Muzej ima posebno zbirko NOB v Dolenjskih Toplicah. Na teritoriju novomeške občine so pomembni spomeniki iz obdobja NOB na Rogu, kot Baza 20, bolnišnica Jelendol in drugi.

Zavod za kulturno dejavnost nudi strokovno pomoč prosvetnim društvom s svojo bogato zbirko gledaliških rekvizitov, dobro založeno knjižnico dramskih del, z opremo za ozvočenje, potujočim kinom in drugimi uslugami. Zavod organizira v Novem mestu kino predstave in posreduje gostovnja gledaliških predstav in koncertov.



Rimska svetilka — oljenka iz groba v Straži (iz zbirke v Dolenjskem muzeju)

Zveza kulturno-prosvetnih organizacij občine Novo mesto skrbi za idejno vsebino prireditev in pomaga prosvetnim društvom pri njihovem delu. Ta društva so v vseh večjih krajih v občini in imajo po eno ali več sekcij (dramska, pevska, godbena, knjižnica, kino, folklorna in druge).

Dolenjska založba se je razvila iz sekcije pri nekdanjem svetu Svobode in prosvetnih društev okraja Novo mesto. Sedaj sodeluje z mariborsko založbo Obzorja. Letno izda dve do tri knjige, ki so vezane na Dolenjsko. Založništvo v Novem mestu je doseglo svoj višek v letu 1876 do 1900, ko je tiskar in založnik Janez Krajec v svoji tiskarni razvil veliko dejavnost. Če bi imelo Novo mesto močnejšo tiskarno, bi se založniško delo poživilo.

Dolenjski list, ustanovljen leta 1950, nadaljuje 122-letno tradicijo novomeških glasil. V dvajsetih letih je opravil veliko izobraževalno delo, z izdajanjem priloge Dolenjski razgledi pa je dolenjski regiji nadomestil revijo, ki jo imajo vse druge slovenske regije.

Razen Dolenjskega lista izhaja še vrsta tovarniških in šolskih glasil.

Zelo koristno delo v občini je opravila spomeniška služba z obnovo gradu Otočec, Starega gradu, vrtnega paviljona v Soteski, zaščitnimi deli na žužemberškem gradu in drugod, s prekritjem Gracarjevega turna in Prežeka. Čaka jo še ogromno dela, le sredstev manjka. Obnovljeni spomeniki so tudi sredstvo za pospeševanje znanja o kulturnih spomenikih. Velik del kulturne dejavnosti financira sklad za pospeševanje kulturnih dejavnosti pri občinski skupščini Novo mesto.



Moški pevski zbor Svobode »Dušan Jereb« je letos počastil 25-letnico svojega uspešnega dela z jubilejnim koncertom



# DRUŠTVA SO UTRIP ŽIVLJENJA

Družbeno-politične organizacije v novomeški občini so v povojnih letih, prav tako kot drugje, imele veliko dela. Najpomembnejšo vlogo sta odigrali Osvobodila fronta in Komunistična partija, ki sta svoj bogati program, sprejet med revolucijo, praktično po vojni izpeljali s pomočjo velike požrtvovalnosti ljudi, ki so se že med revolucijo borili za novo družbo. S svojimi bogatimi izkušnjami je OF pritegnila ljudi k utrjevanju oblasti in jih usmerjala v dejavnost, da smo odpravili vojno razdejanje. Velik prispevek je imela tudi pri utrjevanju socialistične zavesti.

Ob tej organizaciji so se s svojimi programi uveljavljale tudi druge. Sindikati, ki so povezovali delavsko gibanje, so vključevali ljudi v delovne organizacije, ki so se komaj porajale. Brez pravih izkušenj so ljudje, ki so pustili puško, stopili za stroje in pričeli graditi. V prvih povojnih letih in tudi kasneje je precejšen delež prispevala tudi mladina. Mladinci so bili vedno prvi pri odstranjevanju vojnih posledic. Spomnimo se samo prispevka mladincev iz novomeške občine na delovnih akcijah v mestih in vaseh. Veliko jih je sodelovalo tudi na zveznih delovnih akcijah Brčko—Bano, viči, Samac—Sarajevo, Dobo—Banjaluka, Nova Gorica in drugje. Mladina je v valu navdušenja z golimi rokami izpolnjevala naloge, ki so v današnjem času zaupane strojem.

Tudi borčevska organizacija je v tem času opravila veliko. Borce, ki so slekli vojaško obleko, so postopoma vključili v delo v industriji ali na kmetih. Med pomembnejšimi društvenimi organizacijami so bili še Rde-

či križ ter kulturno-prosvetna in športna društva, ki so se izredno razvila.

## Prostovoljna pomoč je neprecenljiva

Če govorimo o dejavnosti družbeno-političnih in društvenih organizacij v 25-letnem obdobju, moramo omeniti, da so vse te organizacije, ki so vključevale na tisoče članov, prispevale k današnjemu izrednemu razvoju novomeške občine in Dolenjske zelo veliko. Novo mesto, središče Dolenjske, ki je bilo v vseh letih priznано kulturnoprosvetno in politično žarišče pokrajine, je napravilo verjetno največji razvoj. Napredek, ki je viđen na vsakem koraku, ni zrastel samo s pridnimi rokami Dolenjcev; odvisen je bil tudi od počutja teh ljudi, ki so pred sabo imeli jasno začrtan cilj, ki so jim ga zasnovala prav družbenopolitične organizacije.

## Šport vzgaja mlade

V življenju društvenih organizacij je vredno v tem četrstoletju omeniti razgibano kulturno-prosvetno dejavnost, ki je bila razvejana v vseh večjih krajih občine. Najbolj razvita je bila v Novem mestu, kjer je bilo SKUD »Dušan Jereb« pred desetimi leti ena najbolj dejavnih organizacij v naši republici. Posebej moramo omeniti še dramsko skupino, ki je z velikimi uspehi nastopala na odrih širom po domovini. Pohvaliti moramo tudi športne organizacije, ki so prek društev TVD Partizan vključevale iz-

redno veliko število starejših in mlajših. V vsaki večji vasi je delovalo partizansko društvo. Najbolj razgibana dejavnost je bila spet v Novem mestu, ki je dobilo najmočnejši glas v športnem pomenu v letih 1950—1960, ko so novomeški odbojkarji dosegli izredne uspehe. Dekleta so bila 1951 članske prvakinja Slovenije, mladinke pa dve leti kasneje celo državnice. Člani so v teh sezonah igrali v društvu osmih najboljših moštev Jugoslavije. Lep razmah je v tem času doživela tudi atletika, orodna telovadba, veslanje in nekatere igre z žogo. Partizanska društva so žal v tem času v glavnem zamrla; ponekod so jih uspešno zamenjala šolska športna društva.

Med organizacijami, ki so v vseh povojnih letih največ naredile, je Rdeči križ. Hiter družbeni razvoj je nehoti zanemarljivo izredno važno socialno področje. Zato je bilo toliko bolj hvaležno področje dejavnosti, kjer se je uveljavil RK. Ta organizacija je tudi danes, ko je družba precej bolj razvita, dobila svoje zagovornike in sodelavce v vseh večjih občinskih središčih. Številne elementarne in druge nesreče niso nikoli našle organizacijo nepripravljeno. Vedno je s svojo močno socialno roko posegla v delo in ga brezhibno opravila. Prispevek pri krepitvi krvodajalstva je še danes neprecenljive vrednosti.

Čeprav jih posebej ne omenjamo, pa vendar s tem ne zmanjšujemo pomena tudi drugih društvenih organizacij. Spomnimo se samo prizadevnih ljudi v Ljudski tehniki, planinskem in turističnem društvu, taborniški organizaciji, avtomoto društvu, aeroklubu ter še v nekaterih drugih društvih.



Za oddih najde delovni človek v Novem mestu ta čas le malo priložnosti; drugače mladina: taborniki-porečani na bregovih domače reke...





Otočec, naš biser ob Krki, vas vabi in pričakuje. Na sliki: pogled na obnovljeni grad sredi vabljive reke

## TURIZEM NA POHODU

Ze 1.228 omenjajo zdravilni vrelec termalne vode v Dolenjskih Toplicah, v 18. stoletju pa so Auerspergi v teh Toplicah zgradili kopališki dom. To bi pravzaprav lahko bil uradni začetek turizma v novomeški občini. Turizem je torej na Dolenjskem znan že iz starih časov, čeprav ne bi mogli trditi, da ima posebno tradicijo.

Lahko zapišemo, da je turizem na Dolenjskem začel svoj hitrejši razvoj šele zadnja leta. Zadnje čase so tudi obnovili najpomembnejše hotele v

občini, na Otočcu pa so začeli uresničevati dolgoletni razvojni program, po katerem bodo zgradili več hotelov in drugih potrebnih objektov — športnih igrišč, dvoran, pokriti in odprti bazeni, ki jih nujno zahteva hitro razvijajoči se turizem.

### Vse več tujih gostov

Podatki govore, da je bilo 1958 v občini 77.404 nočitev in 12.995 gostov. Tujcev je bilo komaj 925, tujih nočitev pa nekaj več kot 2.000. 1960 je bilo 114.743 nočitev in 23.075 gostov; tujih nočitev je bilo 6.253, tujih gostov 1.829. 1965 smo zabeležili 139.957 nočitev, gostov pa je prišlo v našo občino 37.475. Od tega je bilo 14.523 tujcev, nočitev tujih turistov pa 25.127. 1969 je bilo 52.655 turistov, od tega 19.848 tujcev. Nočitev je bilo lani 107.112, tujih nočitev 25.095. Medtem ko število nočitev zadnja leta nekoliko pada — šele letos sodijo, da se bo stanje spet popravilo, pa se naglo veča odstotek tujih nočitev: 1958 komaj 3 odstotke, 1960: 5, 1965: 18 odstotkov, lani pa je bilo že tretjino tujih nočitev.

1962 smo imeli v občini 77 gostišč s 758 ležišči in 5.172 sedeži ter 329 zaposlenimi, 1965 je bilo 70 gostišč, 839 ležišč in 5.408 sedežev, zaposlenih pa je bilo 330 ljudi. Lani pa je bilo 90 gostišč, 873 ležišč, 7.118 sedežev in 375 zaposlenih.

Na gostiščje je bilo 1962 9,8 ležišč, 1965: 12 in lani 9,7 ležišč. Sedežev je bilo v povprečju v enem gostišču 1962 67,2, 1965: 77,2 in lani 79,1. Medtem ko je bilo 1962 v enem gostišču poprečno 4,3 delavcev, jih je bilo 1965 4,7 in lani 4,2.

### Pet hotelov: premalo!

V občini sta dva hotela v Novem mestu, po eden v Smarjeških in Dolenjskih Toplicah in na Otočcu. Na Otočcu je tudi motelsko naselje. V Novem mestu in na Otočcu imajo kamping, planinski domovi pa nudijo zavetišče izletnikom na Gorjancih (pri Gospodični in Miklavžu) in na Frati, brez ležišč pa je brunarica na Bazi 20.

Dolenjske Toplice imajo po podatkih Dolenjske turistične zveze 195 ležišč, oba novomeška hotela skupaj 80, Otočec 44 v gradu in 128 v motelu, Smarješke Toplice pa 131. Nekaj ležišč je povsod tudi pri zasebnikih; gostišče zadruga v Zužemberku ima 14 ležišč. Planinski dom na Frati ima 8 postelj, pri Gospodični 22 in pri Miklavžu 10. V kampu je prostora za nekaj deset šotorov, Zasebne sobe so druge, tretje in četrte kategorije, hoteli pa B, C in D kategorije.

K hitrejšemu razvoju turizma bo lahko mnogo pripomogel šolski center za gostinstvo, ne samo zaradi združitve s Smarješkimi Toplicami, ampak predvsem zato, ker vzgaja gostinske delavce različnih strok. Kvaliteta je namreč zadnje čase v turizmu vse bolj iskana, saj samo naravne zani. mivosti in lepote za hitrejši razvoj turizma niso dovolj.

Novomeška občina ima veliko možnosti za hitrejši turistični razvoj, saj je obilo možnosti za lov in ribolov. Krka celo slovi kot ena najlepših rek, njeno ribje bogastvo pa sodi med najbogatejše ne le pri nas, ampak tudi v tujini.

Zadnje čase so se že začeli pogovarjati o združevanju v turizmu, ker so gostinska podjetja uvidela, da z razdrobljenimi sredstvi ne znorejo nujnih investicij. V Novem mestu ima sedež tudi Dolenjska turistična zveza, ki posluje za območje sedmih dolenjskih občin: novomeške, trebanjske, metliške, črnomaljske, brežiške, krške in sevnjske.

**DOLENJSKE RAZGLEDE** — posebno družbeno - kulturno priložnost Dolenjskega lista, urejajo: Jože Dular, Tone Gošnik (odgovorni urednik), France Grivec, Janko Jarc, Bogo Komelj, Lado Smrekar, Severin Šali in Stanko Škaler. Lektor: Karel Bačar. Oblikovalec: Marjan Moškon.



SLOVENIJA  
JUGOSLAVIJA

dolenjska